

11455.

Vanaja,

Kantolannie-

mi.

Esineet, jotka löydettiin intendentti
H. Salmon Vanajan pitäjän Kantolanniemessä
suorittamissa kaivauksissa kesäk. 12-20 p:nä
1945. Kaivauskertomus top. arkistossa. Diar.
26.6.-45.

1. Rannerenkaan katkelma, pronssia, läpileikkaus
kolmion muotoinen. Pala on spiraalinmuotoises-
ta rannerenkaasta. Pit. 4 cm.

Ruudusta A:2, n:o 42, pl. 1,95.

2. Saviastianpaloja 6 kpl.

Ruudusta A:2.



3. Palaneita luunsiruja 30 kpl.

Ruudusta A:2.

4. Hillenpalasia 8 kpl.

Ruudusta A:2.

5. Palanut luunsiru.

Ruudusta A:2.

6. Savitivirsteen palasia 8 kpl.

Ruudusta B:1.

7. Palaneita luunsiruja 2 kpl.

Ruudusta B:1.

8. Pronssikierrettä pieni pala, leveästä, ohues-
ta vartaasta. Pit. 1 cm.

Ruudusta B:2, n:o 33, pl. 1,42.



9. Pronssilevyn pala, koristeeton. Koko 2,2 x 1,3
cm. Ruudusta B:2, n:o 34, pl. 1,40.

11455.
Vanaja,
Kantolanniemi.

10. Rautanaula, pit. 5,1 cm.

Ruudusta B:2, n:o 35, pl. 1,51.

11. Pronssikierrettä palanen, läpileikkaukseltaan segmentinmuotoisesta vartaasta. Pit. 0,8 cm.

Ruudusta B:2, n:o 36, pl. 1.59.



12. Pronssikierteen pala, läpileikkaukseltaan segmentinmuotoisesta vartaasta. Pit. 1,7 cm.

Ruudusta B:2, n:o 37, pl. 1.66.



13. Pronssikierrettä 4 palasta, 3:ssa läpileikkaus kolmionmuotoinen, 1:ssä segmenttimäinen.

Ruudusta B:2.



14. Pala sulanutta pronssia.

Ruudusta B:2.

15. Savitiivistettä 34 palasta.

Ruudusta B:2.

16. Palaneita luunsiruja 150 gr. - Ruudusta B:2.

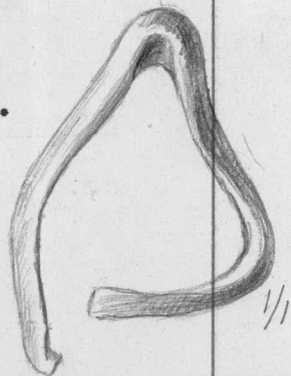
17. Veitsenterä, rautaa, kärki katkennut, hamara hieman kaareva. Pit. 13,1 cm, lev. 1,7 cm.

Ruudusta B:3, n:o 40, pl. 1.70.



18. Pronssisen kierrerannerenkaan katkelma, vartaan läpileikkaus kolmiomainen. Palan pituus lähes 12 cm.

Ruudusta B:3, n:o 38, pl. 1,58.



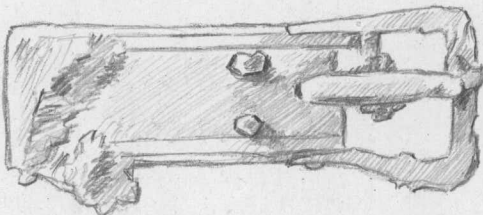
11455.
Vanaja,
Kantolan-
niemi.

19. Pronssirenkaan pala, samanlainen kuin edellisessä n:o:ssa mainittu.
Ruudusta B:3, n:o 41, pl. 1.69.
20. Saviastianpaloja 10 kpl., joukossa 4 reunapalaa, koristeettomia.
Ruudusta B:3.
21. Savitiivistettä 13 palaa.
Ruudusta B:3.
22. Palaneita luunsiruja 190 gr.
Ruudusta B:3.
23. Pronssisen kierrerannerenkaan katkelma. Pit. n. 5.1 cm. Läpil. kolmionmuotoinen.
Ruudusta B:4, n:o 43, pl. 1.60.
24. Pronssikierrettä pieni auennut pala.
Ruudusta B:4, n:o 44, pl. 1.63.
25. Pronssisen kierrerannerenkaan katkelma, läpileikkaukseltaan kolmionmuotoisesta vartaasta. Pit. n. 3,3 cm.
Ruudusta B:4, n:o 45, pl. 1.73.
26. Pronssilevyn kappale, kupera.
Ruudusta B:4.
27. Saviastianpaloja 3 kpl., koristeettomia.
Ruudusta B:4.
28. Savitiivistettä 7 kpl.
Ruudusta B:4.

2 luovutettu
30.X.45 Hämeen-
linnan museoon.



11455.
Vanaja,
Kantolanniemi.

29. Palaneita luunsiruja 60 gr.
Ruudusta B:4.
30. Hiilenpalasia 15 kpl.
Ruudusta B:4.
31. Ohut saviastianpala, tiivistä laatua, koristeeton.
Ruudusta C:1.
32. Savitiivistettä 10 palaa, 1 pala kuonaa ja hiiltä.
Ruudusta C:1.
33. Palaneita luunsirpaleita 3 kpl.
Ruudusta C:1.
34. Rautainen vyönsolki, hihnan kiinnityshela myös rautaa, tässä koristeena suoraviivapari kummassakin reunassa. Paljin keskeltä leveämpi. Pit. 6,5 cm, lev. 2,5 cm.
Ruudusta C:2, n:o 5, pl. 1.64.
- 
35. Pronssinen reunahela, todennäköisesti astiasta. Koko 1,7 x 1,4 cm. - Ruudusta C:2, n:o 2, pl. 1.40.
36. Saviastianpalasia 2 kpl., koristeettomia.
Ruudusta C:2.
37. Savitiivistettä 9 kpl.
Ruudusta C:2.

11455.

Vanaja,

Kantolannie-

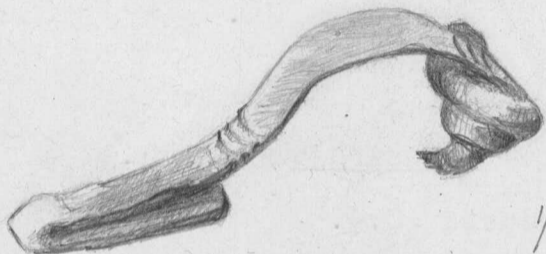
mi.

38. Hiiltä 14 palaa.

Ruudusta C:2.

39. Jousisolki, pronssia, kaari ja neula rautaa, neulakota pitkä, kaari litteä ja leveä, sen kummassakin päässä koristeena 3 parittaista uurretta. Neula on katkennut. Pit. 7 cm, akselin pit. 1.9 cm.

Ruudusta C:3, n:o 8, pl. 1.38.



40. Hevosenkenkäsoljen neula(?), pronssia, molemmista päistä katkennut. Pit. 4,9 cm.

Ruudusta C:3, n:o 9, pl. 1.53.

41. Rautanaula, kantaosa puuttuu, vääntynyt.

Ruudusta C:3.

42. Saviastianpaloja 8 kpl., ainakin kahdesta eri astiasta; joukossa 4 reunapalaa, koristeettomia.

Ruudusta C:3.

43. Savitiivistettä 10 palaa.

Ruudusta C:3.

44. Palaneita luunsiruja n. 300 gr.

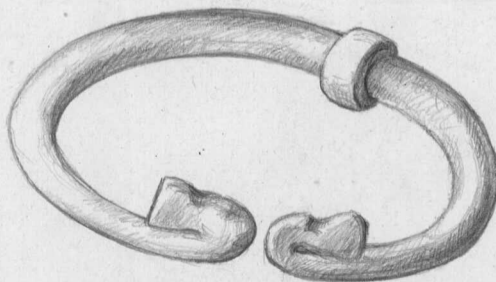
Ruudusta C:2.

45. Palaneita luunsiruja n. 615 gr.

Ruudusta C:3.

11455.
Vanaja,
Kantolanniemi.

46. Hiiltä 9 palaa.
Ruudusta C:3.
47. Sulanut pronssivartaan pala. Pit. 3,9 cm.
Ruudusta C:4, pl. 1,60, n:o 13.
48. Saviastianpalanen, ulkopinta rapautunut.
Ruudusta C:4.
49. Savitiivistettä 2 palaa.
Ruudusta C:4.
50. Palaneita luunsiruja 18 kpl.
Ruudusta C:4.
51. Hiiltä 2 palaa.
Ruudusta C:4.
52. Hevosenkenkäsolki, pronssia, neula juuresta katkennut. Taaksepäin taivutetut päät eläimen pään muotoiset. Harja todennäköisesti tasainen, alta kupera. Koko 6,3 x 5,7 cm.
Ruudusta D:1, n:o 1, pl. 1.63.



53. Savitiivistettä 3 palaa.
Ruudusta D:1.
54. Tasavarsisolki pronssia, molemmista päistä särkynyt, koristettu suorilla viivoilla.

11455.

Vanaja,
Kantolan-
niemi.Lisäksi 2 1 cm:n pit. pronssipalaa. Pit. 4,6
cm, lev. 2 cm.

Ruudusta D:2, n:o 3, pl. 1.46.

55. Pronssisormuksen katkelma, kaksiharjainen. Pit.
n. 1,5 cm.

Ruudusta D:2, n:o 3, pl. 1.63.

56. Rautanaulan kärki, kärki taipunut. Pit. 3,6 cm.

Ruudusta D:2, n:o 4, pl. 1.52.

57. Saviastianpaloja 3 kpl., joukossa 1 reunapala,
koristamattomia.

Ruudusta D:2.

58. Savitiivistettä 5 palaa.

Ruudusta D:2.

59. Palaneita luunsiruja 125 gr.

Ruudusta D:2.

60. Hillenpala.

Ruudusta D:2.

61. Hihnan päätehela, rautaa, toisesta päästä
katkennut, toisesta vähän särkynyt. Pit. 5,25
cm, lev. 1,45 cm.

Ruudusta D:3, n:o 7, pl. 1.40.



11455.
Vanaja,
Kantolanniemi.

62. Saviastianpaloja 7 kpl., koristeettomia.
Ruudusta D:3.

63. Savitiivistettä 4 palaa.
Ruudusta D:3.

64. Palaneita luunsiruja 175 gr.
Ruudusta D:3.

65. Rannerenkaan katkelma, pronssia, päässä koristeena 2 poikittaista harjaa ja uurre. Pit. 3,2 cm, lev. 1,1 cm.
Ruudusta D:4, n:o 10, pl. 1.44.



66. Pronssinen rengas, avoin, toinen pää on katkaistu, toinen terävä, joten se saattaa olla myös neula. Varras lievästi särmikäs.
Halk. 2,8 cm.
Ruudusta D:4, n:o 11, pl. 1.57.



67. Veitsi, rautaa, kapea, paksuhamarainen, terä kulunut. Pit. 13,3 cm.
Ruudusta D:4, n:o 12, pl. 1.44.



11455.
Vanaja,
Kantolan-
niemi.

68. Soljenneula, rautaa, siinä kiinni pronssi-
nen ketjunrenkaan puolikas. Neulan kärki
katkennut. Pit. 3,8 cm.

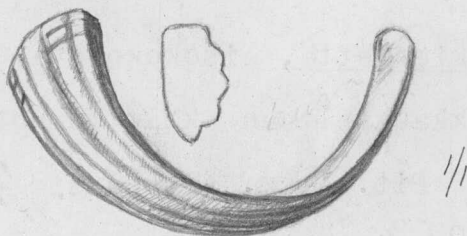
Ruudusta D:4, n:o 14, pl. 1.67.

69. Pronssikierteen pala, läpileikkaukseltaan
kolmionmuotoisesta vartaasta. Pit. 1,3 cm.

Ruudusta D:4, n:o 15, pl. 1.53.

70. Pronssisen rannerenkaan puolikas, päähän
paksuneva, yläpinnassa koristeena neljä pit-
kittäistä uurretta, päässä pari poikkiviivaa.
Pit. n. 5,8 cm, lev. 1,65 cm.

Ruudusta D:4, n:o 16, pl. 1.50.



71. Soljenneula, rautaa, kärki katkennut. Pit.
3,8 cm. Pari pronssivartaan palasta.

Ruudusta D:4, n:o 17, pl. 1.59.

72. Torveksi taivutettua pronssilevyä pieni pala.

Ruudusta D:4, n:o 18, pl. 1.61.




73. Sulanutta pronssia, pieni pala.

Ruudusta D:4, n:o 19, pl. 1.65.

74. Pronssikiierrettä yksi pala, isoa kokoa, lä-
pileikkaukseltaan kolmionmuotoisesta vartaas-
ta. Pit. 1,5 cm.

Ruudusta D:4, n:o 21, pl. 1.65.

11455.
Vanaja,
Kantolanniemi.

75. Pieni möhkäle sulanutta pronssia, pit. 1,5 cm. Ruudusta D:4.
76. Saviastianpaloja 2 kpl., ohuita, koristeettomia, toinen reunapala.
Ruudusta D:4.
77. Savitiivistettä 10 palaa.
Ruudusta D:4.
78. Palaneita luunsiruja 50 gr.
Ruudusta D:4.
79. Palaneita luunsiruja 4 palaa.
Ruudusta D:5.
80. Pronssikierrettä, isokokoista, pieni pala. Läpileikkaukseltaan kolmionmuotoisesta vartaasta. Pit. 1 cm. - Ruudusta E:4, pl. 1.58, n:o 32.
81. Avonainen pronssirengas, kahtena palana, pyöreästä vartaasta.
Ruudusta E:4, n:o 31, pl. 1.56.
82. Pronssikierrettä, isoa kokoa, läpileikkaukseltaan kolmionmuotoisesta vartaasta. Pit. 1,5 cm.
Ruudusta E:4, n:o 26, pl. 1.58. 
83. Pronssikierrettä, halk. 6 mm, läpil. kolmionmuotoisesta vartaasta. Pit. 1.6 cm.
Ruudusta E:4, n:o 25, pl. 1.55. 
84. Pronssikierrettä, halk. 7 mm, läpil. kolmionmuot. vartaasta. Pit. 2,2 cm.
Ruudusta E:4, n:o 23, pl. 1.53. 

11455.
Vanaja,
Kantolan-
niemi.

85. Pronssikierrettä 3 palaa. halk. 0,7 cm. Pit. 2,9; 2; 1,4 cm. Vartaan läpil. kolmionmuotoinen. Pronssilevyn pala. Sulanutta pronssia ja särkynyt sininen lasihelmi.
Ruudusta E:4, n:o 20, pl. 1.54.
86. Pronssikierrettä pari palaa sulannut yhteen. Halk. 6 mm. Vartaan läpil. kolmikulmainen.
Ruudusta E:4, n:o 28, pl. 1.58.
87. Pronssikierrettä pari palaa, halk. 8 ja 7 mm. Pit. 2,35 ja 1,5 mm. Vartaan läpil. kolmikulm.
Ruudusta E:4, n:o 30; pl. 1.53.
88. Pronssikierrettä, pari palaa, läpil. kolmikulmaisesta vartaasta. Halk. 5 mm.
Ruudusta E:4, n:o 29, pl. 1.58.
89. Pronssikierrettä palanen, halk. 7 mm. Läpil. kolmiomaisesta vartaasta. Pit. 1.5 cm.
Ruudusta E:4, n:o 24, pl. 1.51.
90. Sulanut pronssiesineen kappale, todennäköisesti rannerenkaasta. Pit. 2,25, lev. 1,25 cm.
Ruudusta E:4, n:o 27, pl. 1.55.
91. Rautanaula, pit. 6 cm.
Ruudusta E:4, n:o 22, pl. 1.49.
92. Pala pronssispiraalia, 2 sulanutta sinistä lasihelmeä, 2 sulanutta pronssinpalaa.
Ruudusta E:4, kuoppa.
93. Saviastianpaloja 4 kpl., joukossa 1 reunapala,

1945.

11455.

Vanaja,
Kantolanniemi.

ohuesta astiasta, koristeettomia.

Ruudusta E:4, kuoppa.

94. Palaneita luunsiruja 10 gr.

Ruudusta E:4, kuoppa.

11456.

Hattula,
Ahlbacka.

Metsänhoitaja Lauri Koskisen Kansallis-
museoon lahjoittama esine, jonka toi yliopp.
Osmo J.J. Krohn kaivausmatkalla ollessaan
Hämeenlinnan ympäristössä. Verif. Diar. 26.6.
1945.

Vasarakirves n.s. 1.tyyppiä, terä hieman
lohjennut. Hionta hieman vaillinainen. Reikä
ulkopuolelta isompi. Koko 16,65; 6,2; 4,1 cm.

Kirveen on löytänyt metsätyönjohtaja Lau-
ri Koskinen kesällä 1944 Hattulan pitäjän
Ahlbackan kartanon metsäpalstalta, joka on
kartanosta 3 km itään metsätietä, Mustilanmä-
eksi kutsutulta paikalta. Palstan omistaa
nykyään siirtolainen Kovero. Löytökohta on
n. 50 m tiestä olevan hiekkakuopan länsireu-
nassa ja oli kirves n. 60 cm syvässä. Tar-
kastaessaan löytöpaikkaa ei yliopp. Krohn
tavannut keramiikkaa eikä muita esineitä,
mutta sen sijaan hän keksi matalan tuli-
kuopan jälkiä n. 2 m päässä kirveen löytö-
paikasta. Myöhemmin kesällä 1945 löysi met-
sänhoitaja Koskinen samasta paikasta pienen
oikokirveen (11522).