

16949

Löydökset kaivauksesta, jonka num.

Lura

kand. Pirkko-Juua Lehtoraho suoritti kesällä 1965

Bomanmäki-

Luran Bomanmäessä. Aikaisemmat löydöt on luett-

käijämäki

teloitu K.M:n esik. osaston luettelomeroilla 1907:

15-19, 1913:1-15, 2001 b:1-4, 2700:1-68,

2995:23-33, 3306:1-8, 3574:441, 4160:1-47,

4320, 4358:1-6, 4386:1-11, 4448:3-5,

4633:1-183, 5334:2, 3, 5354:1-42, 5915,

6127:1-49, 8558:1-2, 8721:1-11, 8811:93-100,

11227:1-3, 11451:1-3 sekä Rauman Museon

n:o:lla 1597:56. — Kaivauskertomus K.M:n

top. arkistossa. Diar. 18. 1. 1966.

Eunen kaivauksia Niikkakuoppaan reunastahoukitut löydökset

1. Pronssinappi, pyöreä ja pallea, outto-, alapuolella kolme reikää, halk. 18 mm, paksuus 11 mm, jinta sileä, koristeeton. Löytynyt Bomanmäen itäreunalta, Niikkakuoppaan valuneesta maasta.

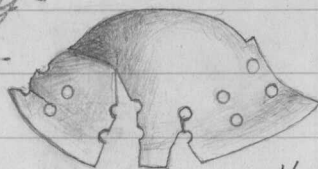
2. Pronssisarasta, ohutta, kaksi katkelmaa, ehkä pienestä pronssineulasta, ks. kuvaa. Löytynyt kuten edellinen.

3. Pronssineulan katkelma, ohutta pronssilevyä, todennäköisesti osa pyöreästä kupuramaisesta esineestä, jonka reunaa on kiertänyt kaksi reikanivää.

Katkelman koko 41 x 20 mm. Löydetty kuten edelliset Niikkakuoppaan valuneesta maasta Bomanmäen itäreunalta.

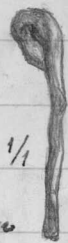


1/1



1/1

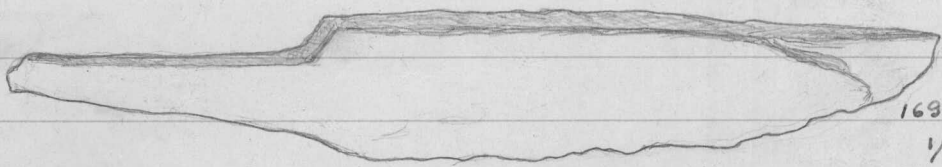
- 16949
Eura
Osmannmäki-
Käräjämäki
4. Pronniemen katkelma (?), ohutta pinnin-
levyä kakinkersoin laivutettu n. 11 mm leveä ja
ehkä n. 115 mm pitkä kappale, joka näyttää ol-
van peräisin jonkin pyöreän esineen reunasta.
Toisessa katkelman reunassa on pari koristejiovaa,
toinen reuna näyttää mutuneelta. Löydetty Osmann-
mäen itäreunasta vahuneesta maasta.
5. Rautanaulan kantakatkelma, hyvin
tuostunut, pituus 33 mm, kannan koko 17 x 14 mm.
Löytynyt kuten edelliset.
6. Rautansula, pituus 67 mm, päski poik-
ki, kannan koko 16 x 13 mm. Löydetty kuten edelliset.
7. Rautarengas, täpymillä 22-23 mm,
kierretty n. 3-4 mm pakurusta vartaasta. Löy-
detty kuten edelliset.
8. Pienen rautanaulan (?) yläpää, ohutta
rautavarausta, joka toisesta päästä on kaän-
netty kakinkersoin, ks. kuvaa. Pituus 31 mm.
Löydetty kuten edelliset.
9. Raudanpaloja, n. 30 kpl, toiset vain
pieniä kileitä. Löydetty kuten edelliset.
10. Raudanpaloja, 7 kpl, löydetty kiekka-
kuopan pohjoiseen viettävästä rintteestä.
11. Rautanaula, pituus 38 mm, kanta kol-
miomainen, 15 x 10 mm. Löydetty kiekka-
kuopan itään viettävästä rintteestä.
12. Saviastianpaloja, 5 kpl, aivan murusia.
Löydetty kuten edellinen.



- 16949
Eura
Asmannäki-
Kärsämäki
13. Palamutta luita, n. 35gr. Löydetty kuten edelliset.
14. Eläimen hampaan katkelma. Löydetty kuten edelliset.
15. Pin kappaleita 4 kpl. Löydetty kuten edelliset.
16. Rautakuonaa, yksi iso ja viisi pienempää kappaletta. Löydetty kuten edelliset.

Esineitä, jotka on löydetty hiekkakuopan reu-
masta, oletetun ruumishaudan kohdalta:

17. Suoraselkäinen rautaveitti, pituus 122mm, terän leveys 19mm, kannan paksuus n. 9mm. Tuodon onus veitsen pituudesta on 39mm. Eine on löydetty kultaan merkitystä kohdasta hiekkakuopan itärinteestä n. 15cm turpeen alapuolelta.
18. Suuri rautanaula, jonkin verran käy-
nä, oikaistu pituus n. 90mm. Kanta suorakul-
mainen, 16x12mm, rauen poikkileikkaus suo-
rakulmio, n. 9x6mm. Löydetty kuten edellinen
ja n. 10cm:n päässä siitä.
19. Suuri rautanaula, väriä S-muotoon
käyristynyt, oikaistu pituus ehkä n. 95mm. Kanta
pieni, suorakaiteen, 11x9mm, rauen poikkileik-
kaus nelikulmio, n. 6x6mm. Löydetty edellisen
vierestä.

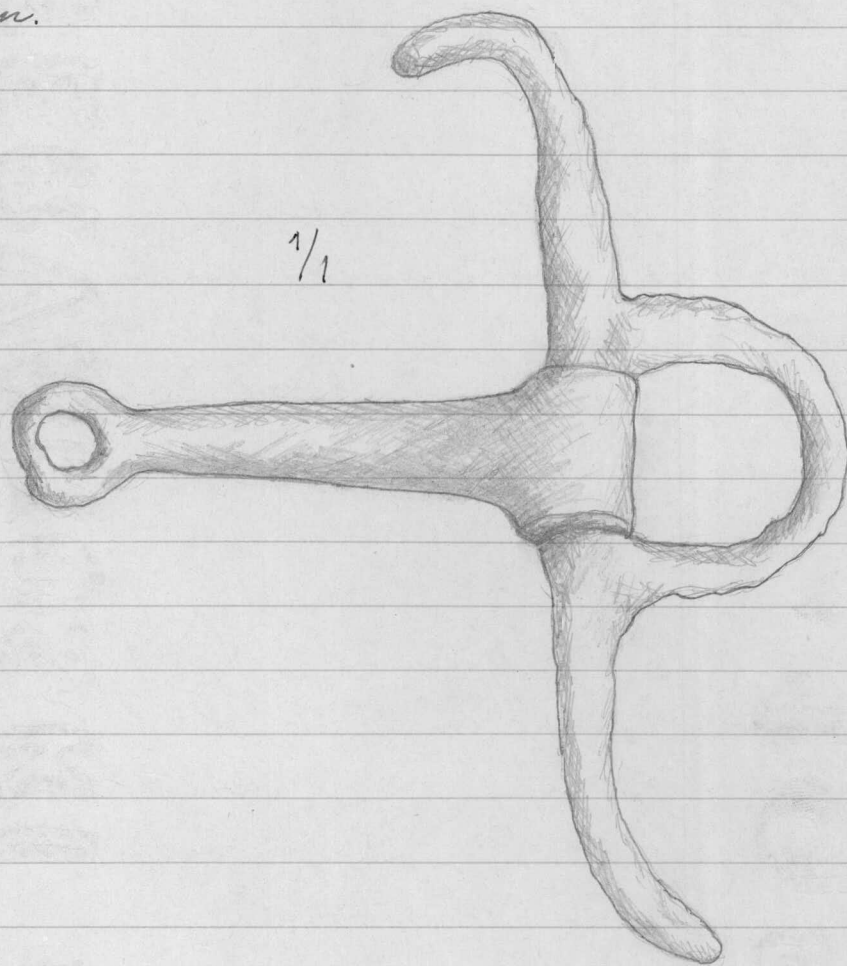


16949
Eura
Osmanmäki -
Käjäjärvi

Löydökset, jotka on noukittu Ruohomaan talon tu-
teispuolelta irtomultakasasta sekä kapealta
kannakselta, joka oli jäänyt jäjelle tonttia
tasoitettaessa:

20. Pronssilevyn kappale, ohut, n. 60x17mm.
Löydetty maakannakselta Ruohomaan talon tu-
teispuolelta.

21. Kuolainten osa, kuvan osoittamaa
muotoa, yksi kuolainkangon nivel ja sen pääs-
sä S-muotoinen tanko, jonka keskellä on oh-
jashihnaa varten leuski. Löydetty kuten edel-
linen.



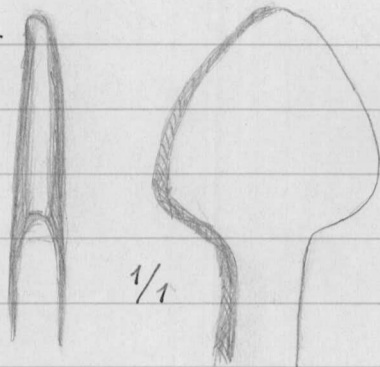
22. Suoraselkäinen rantoveitsi, kärki poik-
ki, pituus 117 mm (nieman käyrä), terän leveys 21 mm,
kannan leveys 2-4 mm. Muotoa on pituudesta n.
35 mm. Löydetty Ruohomaan jähältä kannaksen läheltä.

23. Veitsen kärkikatkkelma, pituus 49 mm, terän
leveys 21 mm, kannan paksuus n. 6 mm. Löydetty

16949 kuten edellä n:öt 20 ja 21.

Eura

Ormanmäki-24. Suuri naula (?), käyrä, kanta kuvan
Kaujämäki osoittamaa muotoa; oikaistu pituus n. 130 mm,
josta kanta n. 27 mm, kan-
nan leveys 29 mm, paksuus
n. 7 mm, varen poikkileik-
kaus suorakulmio, 9x7 mm.
Löydetty kuten edellinen



25. Saviastianpaloja, 8 kpl. Löydetty ku-
ten edelliset (osa itomullakasasta).

26. Simpukankuorta, 2 palasta. Löydetty
kuten edelliset.

27. Palanutta luuta, 12 siua. Löydetty kuten
edelliset (osa itomullasta).

28. Eläimen luuta kolme lappaletta. Löy-
detty kuten edelliset.

29. Eläimen hampaan katkeama. Löydetty
kuten edelliset.

30. Rautakuoran lappale. Löydetty kuten
edelliset.

31. Pömpäloja, 5 kpl. Löydetty kuten edel-
liset.

Lainauksina esiin tulleet löydökset:

32. Rautanauha, pituus 35 mm, kanta soi-
keahko, 13x9 mm, varen poikkileikkaus nelikul-

- 16949 mio, 4,5 x 4,5 mm. Pl. 152, ruutu L-9.
Eura
- Osmanmäki- 33. Saviastianpaloja, 9 kpl. Ruutu L-10.
Karäjämäki
34. Eläimen leikkakunta ja kolme ham-
masta. Pl. 136, ruutu L-10.
35. Kvarttipala. Ruutu L-10.
36. Läysä rantavaras, ehkä rantanau-
lan ristikattelu, oikaistu pituus ehkä n. 57 mm.
Pl. 152, ruutu L-11.
37. Saviastian muruja, 2 kpl. Ruutu L-11.
38. Palamutta lunta n. 75 gr. Ruutu L-11.
39. Eläimen nivellun kappale. Ruutu L-11.
40. Raudanpala, 26 x 11 x 7 mm. Pl. 147,
ruutu M-8.
41. Rautanaulan kantakattelu, pituus
30 mm, kanta soikeahko, 14 x 12 mm. Pl. 147,
ruutu M-9.
42. Palamutta lunta, 2 siuma. Ruutu M-10.
43. Hevoskengän puolikas, hyvin pieni,
reunassa kaksi suorakaiteen muotoista reikiä.
Pl. 156, ruutu M-11.
44. Saviastianpaloja, 48 kpl, joista kaksi
yhteen limattua reunasta. Ruutu M-11.
45. Palamutta lunta, n. 60 gr. Ruutu M-11.

1966

- 16949
Eura
Osmanmäki-
Käräjämäki
46. Rautatanko, nieman käyrä, ohut, pituus n. 48 mm, poikkileikkaus lähinnä vinoneliö, 3×3 mm. Pl. 157, ruutu M-12.
47. Rautanaulan katkelma, hyvin ruostunut, pituus 37 mm, kanta pitkänomaisen, rikkoutunut, 14×9 mm. Pl. 140, ruutu N-9.
48. Kaksi rautanaulaa, pituudet 96 ja 70 mm, pitemmän kanta suorakulmainen 14×12 mm, lyhyemmän soikeahko, 13×10 mm. Pl. 139 ja 148, ruutu N-8.
49. Rautanaulan katkelmas (?), pituus 30 mm, ja pieni rautapiikki, pituus 16 mm. Pl. 139 ja 140, ruutu N-8.
50. Palanutta luuta, 2 siivä. Ruutu N-10
51. Rautakiskon katkelma, $75 \times 15 \times 3$ mm. Pl. 139, ruutu O-8.
52. Piinpala. Pl. 159, ruutu O-11.
53. Palanutta luuta 5 siivä. Ruutu O-11.
54. Kolme pronssilevyn palasta ja pieni, käyrä rautapiikki. Pl. 160, ruutu P-8.
55. Pronssikierukka, pituus 9 mm. Pl. 148, ruutu P-8.
56. Rautanaulan kantakatkelma, pituus 16 mm, kanta soikeahko, 18×14 mm. Pl. 148, ruutu P-8.
57. Rautanaulan kantakatkelma, pituus

- 16949
Eura
Osmanmäki-
Kavajämäki
- 2.7 mm, kanta julkävomaines, 14×8 mm. Pl. 149, ruutu P-8.
58. Kuostunut rautavaruus, pyöreähkö, ohut, taitutettu toisesta päästään kaksinkertsin, pituus (oikaisemalla) 37 mm. Pl. 147, ruutu P-8.
59. Palanutta lunta, 2 palasta. Ruutu P-8.
60. Kappale lahomutta lunta. Ruutu P-8.
61. Rautanaula, pituus 28 mm, kanta soikeähkö, 16×13 mm. Pl. 171, ruutu P-9.
62. Rautakuonan kappale. Pl. 185, ruutu P-9.
63. Palanutta lunta, neljäsi sirua. Ruutu P-11.
64. Pronssihevyn katkelma, nauhamainen, kaksin kerron taitettu, pituus 21 mm (taitettuna). löydetty turpeesta ruudussa Q-8.
65. Rautatangon katkelma, neulan vartha tai veitien ruotoa, pituus 31 mm. Pl. 146, ruutu Q-8.
66. Palanutta lunta, kuusi sirua, ruutu Q-8.
67. Pieni rautapala, $12 \times 6 \times 3$ mm. Pl. 191, ruutu Q-11.
68. Saviastianpala (?). Ruutu Q-11.
69. Palanutta lunta, 4 sirua. Ruutu Q-11.
70. Raudan kappale, $40 \times 14 \times 12$ mm. Pl. 196, ruutu R-8.

1966

- 16949 71. Pieni myyjipäinen rautaneula, pituus
Eura 26 mm, katkennut. Pl. 221, runtu R-8.
Bomannäki-
Kärjämäki
72. Palanutta luita 18 gr. Runtu R-8.
73. Valkea lasimassakelmi, Pajimilla
10 mm. Pl. 207, runtu R-9.
74. Sulanut lasimassan kappale. Pl.
218, runtu R-9.
75. Neljä rautavastaaan katkelmaa, ei-
pakonaisia, pituudet 28, 21, 21 ja 18 mm. Pl.
220-222, runtu R-9.
76. Palanutta luita, 10 gr. Runtu R-9.
77. Eläimen leukaa ja kolme hammas-
ta. Runtu R-9.
78. Luinen juthi, pituus 68 mm, pak-
suus 18 mm, koristettu kummastakin päästään
sekä keskeltä kahdella poikittaisella uurteel-
la. Pl. 230, runtu R-10.
79. Rautasienen katkelma, kaareva rau-
tavaras, jonka ympärille on teivutettu ohutta
rautalevyä (astian reunaa?). Pituus n. 76 mm.
Pl. 233-235, runtu R-10.
80. Palanut saveenkappale, mahdollisesti suo-
rosti joltelta tältä. Runtu R-15.
81. Kolmiomainen rautamögkley, 40×29×19 mm.
Pl. 240, runtu S-10.
82. Rautamypi, pituus 13 mm, kanta nelikul

- 16949 mainen, 11×12 mm. Pl. 248, ruutu S-10.
Eura
83. Palanutta luuta, 18 siuna. Ruutu S-10.
Bomanmäki-
Ränkäjämäki
84. Etäinen hampaita, 3 kpl. Pl. 246, ruutu S-10.
85. Kaksi kuonapalaa. Tupeesta, ruutu S-10.
86. Rautanauha, käyrä, kanta nelikulmainen, 13×13 mm. Nauhan pituus oikaistuna ehkä n. 75 mm. Pl. 222, ruutu S-9.
87. Rautakiiskon kappale, S-muotoon käyristetty, pituus 87 mm, leveys 24 mm, toisessa päässä nelikulmainen reikä. Pl. 244-248, ruutu S-9.
88. Rautapellin palasia, 28 kpl. Pl. 249, ruutu S-9.
89. Rautaerimeen katkelma, kaareva kiiskon kappale, jonka päässä on kolot, pituus 43 mm, leveys 10 mm ja paksuus 4 mm, sekä toinen pieni kiiskopala, ohutta levyä, $28 \times 5 \times 0,5$ mm. Pl. 250, ruutu S-9.
90. Kolme raudanpalaa, suurimmassa pieni reikä toisessa päässä. Pl. 255, ruutu S-9.
91. Kolme rautakiiskon katkelmaa, 41, 27 ja 29 mm, leveys 11 mm. Pl. 256, ruutu S-9.
92. Palaneita luuta, 16 gr. Ruutu S-9.
93. Piinäsiin. Ruutu S-9.
94. Piinäkappale. Ruutu S-10.

- 16949 95. Lehmän sarvi, kärjestä katkennut.
Eusa Ruutu S-9, pl. 247.
Osmanmäki
- Karajämäki 96. Neppi, pituus 28 mm, käyrä, kanta
neliömäinen, 13×11 mm. Pl. 285, ruutu S-14.
97. Eläimen hammas. Pl. 278, ruutu S-14.
98. Piin kappale. Pl. 325, ruutu S-14.
99. Raudanpala, 22×17 mm, paksuus n.
3 mm. Pl. 287, ruutu S-15.
100. Rautanaula, pituus 72 mm, kanta
mitki kolmiomainen, 13×13 mm. Pl. 288, ruutu S-15.
101. Rautalevyä, 4 palasta, 34×24×5 mm,
27×18×6 mm, 16×14×4 mm, 11×11×2 mm. Pl. 312,
ruutu S-15.
102. Rautanaula, pituus 47 mm, kanta
suorakulmainen, 15×13 mm. Löydetty Turpeesta
ruudusta S-15.
103. Rautaputki, toiseen päähen siip-
peneva, tehty putkeksi käännetyistä levyistä,
toisesta päästä lohjennut suuri pala. Pituus
82 mm, paksuus toisesta päästä n. 37 mm,
toisesta 20 mm. Pl. 248, ruutu T-9.
104. Rautalevyn kappale, 42×24×7 mm.
Pl. 262, ruutu T-9.
105. Iso rautanaula, sepänte koinen, mutta
ei varmasti kukaan esihistoriallinen, käyrä, pituus
vikaistuna n. 13-14 cm, kanta neliömäinen,
14×13 mm. Pl. 275, ruutu T-9.

1966.

16949 106. Rautasinkilä. Löydetty turpeesta
Eura roudusta T-9.

Osmanmäki-

Kärsämäki 107. Pieni rautapiikki, ehkä nauta, pi-
tuus 37 mm. Pl. 265, ruutu T-10.

108. Palanutta luuta, 4 sivua. Ruutu T-10.

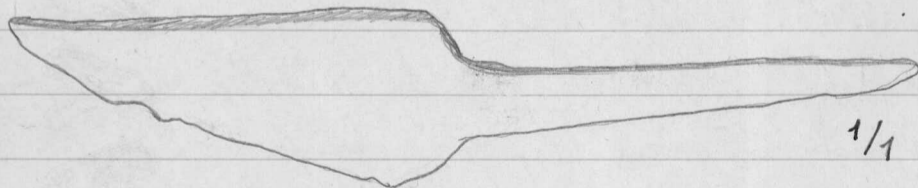
109. Rautanauha, pituus 67 mm, kan-
ta suorakulmainen, 17x13 mm. Löydetty isto-
maisesta turpeesta.

110. Piinpaloja, 3 kpl. Löydetty Osmanmäen
itärinteeltä entisen saunan paikalta.

111. Palanutta luuta, 3 palasta. Löydetty
Osmanmäen itärinteeltä entisen saunan paikalta.

112. Lumpala. Löydetty entisen saunan
kohdella.

113. Rautaveitti, nieman käyrä, pituus
118 mm, josta ruotoa n. 60 mm, terän leveys
23 mm, kannan paksuus vajaa 5 mm. Löy-
detty turvekasaasta kaivausaluetta peitettävänä.



1/1