

1966

17055

Kanjaa

Probaska

löytöjä rautakaivosta kaivauk-
sista vuonna 1966.

1. Palaneen luun murusia, Rindusta C5.
2. Epämääräisiä kookareita palanutta massaa.
Rindusta C5.
3. Palaneen luun muru. Rindusta D6.
4. Rautaruu. Rindusta D6.
5. Punaisia palaneen saven muruja, Rindusta D6.
6. Palaneen luun muru. Rindusta D7.
7. Punaisia palaneen saven muruja, Rindusta D7.
8. Palaneen luun muruja, Rindusta D8.
9. Nuolenkärki. Rautainen, väkäsellinen ja model-
linen. Mitat $7,7 \times 20 \times 0,5$ cm., ruoto $0,3 \times 0,6$ cm.
Rindusta D9, löytkö 1,
pl. 120.
17055:9 1/1
10. Punaisia palaneen saven muruja, Rindusta
E5.

17055

Kariäa
Pudvacka

11. 9 kpl. epämääräisiä rautapalasia, Perundusta E6, löytö 1, pl. 095.
12. Rautapalanen, Perundusta E6, löytö 2, pl. 092
13. 4 kpl. rautasiuna, Perundusta E6, löytö 3, pl. 093. (Löydetty yhdessä seuranavan kanssa.)
14. Lasitetun keramiikkapala, Pinnan väri sini-harmea. Perundusta E6, löytö 3, pl. 093. (Löydetty yhdessä edellisen kanssa.)
15. Rautapalanen, Perundusta E6, löytö 4, pl. 094.
16. Rautasiuna, Perundusta E6, löytö 5, pl. 094.
17. 5 kpl. rautapalasia, Perundusta E6, löytö 6, pl. 093.
18. Rautapalanen, Perundusta E6, löytö 7, pl. 094.
19. Rautapaloja, Perundusta E6, löytö 8, pl. 094.
20. Rautapaloja, Perundusta E6, löytö 9, pl. 096.
21. Rautapalanen, Perundusta E6, löytö 10, pl. 096.
22. Rautapalanen, Perundusta E6, löytö 11, pl. 095
23. Palanen luvun osuu: Perundusta E6, löytö 12, pl. 095. (Löydetty yhdessä seun. kanssa.)
24. Rautapalasia: Perundusta E6, löytö 12, pl. 095. (Löydetty yhdessä ed. kanssa.)
25. Rautapalasia, Perundusta E6, löytö 13, pl. 096.

1966

17055

Karja
Pöytä

26. Rautapalanen. Raudusta E6, löytö 14, pl. 096.
27. Rautarimä. Raudusta E6, löytö 15, pl. 096.
28. Rautapaloja. Raudusta E6, löytö 16, pl. 097.
29. Pronssien spiraaliosumukan katkelma. Valmistettu segmentinmuotoisista rautasista. Halkaisija 19 mm, rautaan paksuus ¹⁶2 mm ja leveys 30 mm. Raudusta E6, löytö 17, pl. 097.
30. Rautapaloja. Raudusta E6, löytö 18, pl. 097.
31. Rautapala. Raudusta E6, löytö 19, pl. 098.
32. Rautapala. Raudusta E6, löytö 20, pl. 098.
33. Rautapaloja, suurin 48 mm pitkä. Raudusta E6, löytö 21, pl. 095. (Punkon katkelma?)
34. Rautapaloja. Raudusta E6, löytö 22, pl. 097.
35. Rautapalasia. Raudusta E6, löytö 23, pl. 095.
36. Rautapala. Raudusta E6, löytö 24, pl. 092.
37. Rautapala. Raudusta E6, löytö 25, pl. 097.
38. 2 rautapalaa. Raudusta E6, löytö 26, pl. 099.
39. Rautaketjun katkelma, jossa on 2 kokonaista rengasta. Rengon halkaisija 12 mm. Raudusta E6, löytö 27, pl. 096.
40. Rautapalasia. Raudusta E6, löytö 28, pl. 098.

1966

17055

Karjaa

Problema

41. Rautasivuri. Raudusta ^{E6} ~~29~~, löytö 29, pl. 100.
42. Rautapala (mahd. neulan tai nuolentäijän osien kappale.) Raudusta E6, löytö 30, pl. 099
43. Rautaketjun rengas, kahdensa kappaleena. Halkaisija 12 mm. Raudusta E6, löytö 31, pl. 100.
44. 4 kpl. rautapaloja. Raudusta E6, löytö 32, pl. 101. Yksi niistä mahd. -puskukoppo, pituus 36 mm.
45. Kalvoimmutoinen rautakappale. Raudusta E6, löytö 33, pl. 102.
46. Pronssisen spiraalisormuksen kappale. Valmistettu kolmiomaisesta vartaasta, jäähellä vajaut kuki kierrosta. Halkaisija 22 mm, vartaan paksuus 1,5 mm, leveys 30 mm. Raudusta E6, löytö 34, pl. 110.
47. Rautainen silmukka (mahd. neulan pää.). Raudusta E6, seulasta.
48. Rautapaloja, Raudusta E6.
49. Purhiirtä, n. 35 gr. Raudusta E6, kiven alta, pl. 096.
50. Hältä 3 palaa. Raudusta E6.
51. Juurijauhetta, Raudusta E6
52. Palanutta lunta 15 gr. Raudusta E6.
53. Rautapaloja 365 gr. Raudusta E6.

1966

17055

Karjaa
Baobacka

54. Punainen palanen raven munia. Runkosta E6.
55. Puurhiltä 25 gr. Runkosta E6.
56. 3 kpl. keramiikkapaloja. Runkosta E6.
57. Kaksi toisiinsa sopeutava rautaketjun kattelmaa.
Renkaan halkaisija 12 mm. Runkosta E6.
58. Rautaketjun kattelma. Renkaan halkaisija
14 mm. Runkosta E6.
59. Rautanauhan(?) kattelma. Pituus 9,8 mm, pak-
kaus 3,0 mm. Runkosta E6.
60. Rautanauhan kanta. Runkosta E6.
61. Kollare palanutta marmia. Runkosta E6.
62. Kaksi rautapalaa, toinen koveran kupera.
Runkosta E7, löytö 1, pl. 100.
63. Kaksi pronkipalasta. Toinen koveran kupera,
pituus 19 mm, leveys 6,6 mm, toinen
litteä, 9,1 x 6,7 x 1,4 mm. Runkosta E7,
löytö 2, pl. 098.
64. Rautanauhan, pituus 34 mm. Runkosta E7,
löytö 3, pl. 100.
65. Pronkipiraali, kierretty akselin ympärille,
pituus 29 mm, pakumman puoleen halkaisija 8,5 mm,
ohuemman 7,5 mm, langan pakkaus n. 2,5 mm.
Runkosta E7, löytö 4, pl. 106.

17055

Kariäa
Probaäka

66. Pronninen puunkonkelan puolisko, koristelta
vaakamoraan kullewin langoin, leveys 16,6 mm,
korkeus 14,0 mm, pakkaus 1, 1 mm. Rindanta
E7, xulasta.
67. Palanutta luuta 16 gr, suurin pala 33x26 mm.
Rindanta E7.
68. Rautapaloja 100 gr. Rindanta E7.
69. Purkihiltä 30 gr. Rindanta E7.
70. 2 kpl. punaisia palanen raven muruja. Rindanta
E7.
71. 2 keramiikkapalasta. Rindanta E7.
72. 4 kpl. rautarautaan katkelmia, joista kaksi
yhteensopiva, pakkaus 6 mm. Rindanta E7.
73. Rautakappale (veitsen terän katkelma?) Rindanta
E8, löytö 1, pl. 094.
74. Rautakappale. Rindanta E8, löytö 2, pl. 096.
75. Puunkonkela, pituus 46 mm, suurin leveys
13,8 mm, kameran pakkaus 2 mm. Rindanta E8,
löytö 3, pl. 100.
76. Pronnipalanen, litteä, pituus 23,7 mm, le-
veys 7,5 mm, pakkaus 1,4 mm. Rindanta E8,
löytö 4, pl. 101.
77. Pronnipalane; kierretty rautate, vauras
litteä, leveys 4 mm, pakkaus 1,5 mm. Spiraalin
halkaisija 5,9 mm, pituus 14,1 mm. Rindanta E8,
löytö 5, pl. 099.

1966

17055

Kaija

Porvoo

78. Käijän muotoinen rautakeppä, pituus 40 mm, paksuus 5 mm. Raudusta E8, löytö 6, pl. 092.

79. Rautainen puunkatkelma, vaurioitunut pronssi-
helalla. Pituus 45 mm, leveys 16 mm. Helan koriste-
tti vaakamoraan kullekin langoin, helan korkeus
13,8 mm. (vit. no. 66.) Raudusta E8, löytö 7, pl. 108.

80. Rautakoukku, 15x13x5 mm, lehty pyöreästä vanteesta.
Raudusta E8.

81. Rautamiitti, pituus 34 mm. Raudusta E8.

82. Palamutta luuta 180 gr. Raudusta E8.

83. Rautapaloja 230 gr. Raudusta E8.

84. Puuhiltä 55 gr. Raudusta E8.

85. 12 kpl. keramiikkapaloja. Raudusta E8.

86. Rautatanko, jonka ympärillä renka. Pituus
39 mm, paksuus 7 mm, renkaan halkaisija 14 mm.
Raudusta E9, löytö 1, pl. 100.

87. Rautamiitti, pituus 25 mm. Raudusta E9, löytö 2,
pl. 103.

88. Pronssinen spiraaliosuus, kiertetty pyöreästä vau-
taasta, $4\frac{3}{4}$ kierteinen, vanteen halkaisija 2,2 mm.
Sormuksen halkaisija 23 mm, korkeus 12,5 mm.
Raudusta E9, löytö 3, pl. 105.

Dep. Kaijaan mu-
seon 3 vuodelen
1.8.1977
Palautettu 1980

1966

17055

Karjaa

Boobacka

89. 4 kpl. pronssirommuan katkellimia, valmistetut segmentinmuotoisista vartista, jonka pakkaus 17 mm, leveys 3 mm. Pundusta E9, löyö 4, pl. 105. (Löydetty yhd. seur. kanssa.)
90. Rautaneulan(?) katkela, pituus 14,5 mm, pakkaus 3,2 mm. Pundusta E9, löyö 4, pl. 105. (Löydetty yhd. ed. kanssa.)
91. Rautakoukku, pakkaus 6 mm, pituus 40 mm, Pundusta E9.
92. Rautaneula, pituus 68 mm, pakkaus 6 mm, nelikulmainen. Pundusta E9.
93. Rautaniitti, pituus 28 mm. Pundusta E9.
94. Putkimaisen rautarinnan (keihään?) katkelma, 18 x 16 x 7 mm. Pundusta E9.
95. 3 kpl. nelikulmaisen rautavanteen katkellimia, 25 x 6 mm, köyö, 23 x 6 ja 16 x 5 mm. Pundusta E9.
96. 2 kpl. rautaisen ketjunjakein, suurimmat pituudet 19 ja 15 mm. Pundusta E9.
97. Palanutta luenta 300 gr. Pundusta E9.
98. Rautapaloja 135 gr. Pundusta E9.
99. Punsihiltä 12 gr. Pundusta E9.
100. 3 kpl. keramiikkapaloja. Pundusta E9.

1966

17055

Kaijaa
Brobacka

101. Palamutta luvta 85 gr, suuria kappale,
40 x 27 x 5 mm, ilm. pääkallota. Ruudusta E10.

102. Rautapalanä 30 gr. Ruudusta E10.

103. Kolme paha puurhiiltä. Ruudusta E10.

104. 2 kpl. keramiikkapalanä. Ruudusta E10.

105. Rautaketjin karkelo, pituus 17 mm.
Ruudusta E10.

Löyö 1 Ruudusta F6 sisältö numerot löyök-
set (nl. 098-106).

106. Rautaniitti, vääntymät, suuria pituus 24 mm,
Ruudusta F6, löyö 1.

107. Pronssihelmi, keskellä karkelo rauta-akselia. Val-
mistettu kuperaa vartaasta, helmen halkaisija
7,8 mm. Ruudusta F6, löyö 1.

108. Rautainen muolenkärki, muodollinen ja väkäläinen,
pituus 31 mm, suuria leveys 16 mm, pakkaus 4 mm.
Ruudusta F6, löyö 1.

Dep. Kaijaan mu-
seon 3 modelin
1.8.1077
Palautettu 1980

109. Keihään (?) käijä väkänen, pituus 27 mm, leveys
tyvestä 15 mm, pakkaus tyvestä 6 mm. Ruudusta
F6, löyö 1.

110. Kaksi kahvamaisen erin karkelmaa, yhteisen
pituus 47 mm, leveys 12-13 mm, pakkaus 6 mm.
(Kilven käännejä?). Ruudusta F6, löyö 1.

17055
Kanjaa
Bustracken

111. Kolme erillistä neulan kattelmaa, pituudet 17, 15,4 ja 14,2 mm. Runkosta F6, löytö 1.
112. Keihään (?) kärki, poikkileikkaukseltaan kolmionmuotoinen, pituus 21,3 mm, suurin paksumus 8,4 mm. Runkosta F6, löytö 1.
113. Varrinpuikkellisen keihäänkärjen kattelmaa, raanta, pituus 47 mm, suurin leveys 27 mm, paksumus 6-4 mm. Runkosta F6, löytö 1.
114. Varrinpuikkellisen keihäänkärjen kattelmaa, raanta, pituus 43 mm, leveys 27 mm, paksumus 9-6 mm. Runkosta F6, löytö 1.
115. Varrinpuikkellisen keihäänkärjen kattelmaa, raanta, pituus 32 mm, suurin leveys 26 mm, paksumus 6 mm. Runkosta F6, löytö 1.
116. Varrinpuikkellisen keihäänkärjen kattelmaa, raanta, pituus 24 mm, suurin leveys 19 mm, paksumus 7 mm. Runkosta F6, löytö 1.
117. Palamutta luuta ~~50~~ 50 gr. Runkosta F6, löytö 1.
118. Rautapaloja 360 gr, joukosta ilmisi sirpin ja kilven kappaleita kattelmia. Runkosta F6, löytö 1.
119. Kolme paa peruhiiltä. Runkosta F6, löytö 1.
120. 11 kpl. keramiikkapaloja, joukosta kaksi reunanalaa, paloista suurin 52,5 x 40 x 9 mm. Runkosta F6, löytö 1.

1966

17055

Kajaani

Porvoo

121. Lapiojalkarolki ja janteen kirkelmä, pronssi-F.39225

ria, alle olevan kuvan osoittamaa muotoa.

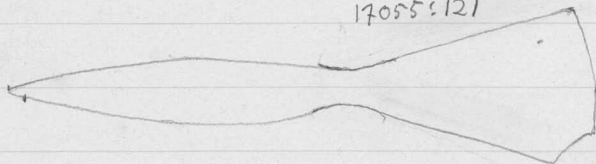
Jänne ja neulan kote puuttuvat rojusta, pituus 82,6 mm, jalan paksuus 1,8 mm, kaaren paksuus 3 mm. Raudusta F6, löyly 2, pl. 106.

Janteen kirkelmä kierretty 2,6 mm paksuista pronssilangasta, pituus 14 mm, paksuus 7,5 mm.

Raudusta F6, ~~seulasta~~, löyly 2, pl. 106.

Dep. Kajaani museo
3 vuodelle
1. 8. 1977
Palautettu 1980

17055:121



122. Pronssikoukku ja -puikko, koukku haivutettu

nelikulmaisesta vartaasta, pituus 12,0 mm, leveys

2,8 mm, paksuus 1,7 mm, koukun halkaisija 4,6 mm.

Puikon pituus 21,4 mm, pyöreä, paksuus 1,8 mm.

Raudusta F6, seulasta.

17055:122

123. ^{lasi} Smalgihelmi, tummansininen, renkaan poikkileikkauksen

segmentin muotoinen, helmen halkaisija 8,0 mm,

paksuus 3,6 mm, renkaan paksuus n. 2,5 mm.

Raudusta F6, seulasta

124. Kaksi toisinaan kumi olevaa ^{lasi} smalgihelmiä, renkaan

muotoiset, tummansiniset, halkaisija 8,5 mm, ylt.

paksuus 6,1 mm. Raudusta F6, seulasta.

125. Sirpin pää kahvan puolelta, kuvan osoittaman

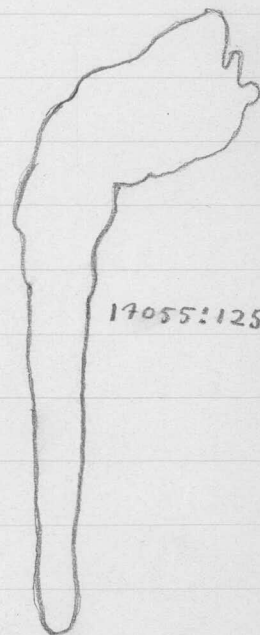
muotoinen, pituus 87 mm. Raudusta F6.

126. Pantarensaan kaksi kirkelmää, jotka rojivat yhteen,

valmistettu ^{soikeasta} ~~hajasesta~~ vartaasta, 5x4 mm, renkaan

pituus 80 mm, leveys 22 mm. Raudusta F6.

17055:125



17055

Karijaa
Porobacka

127. Kahdesta yhtenäspivestä jalasta muodostuva rauta-
renkaan kattelma, valmistettu soikeasta vanteesta
4,0 x 4,5 mm. Kattelman pituus yht. 15 mm.
Päädystä F6.
128. Rautaketjun kattelma, kahdena jalana. Renkaan
halkaisija 11 mm, vanteen paksuus 5 mm. Päädystä
F6.
129. Rautaketjun kattelma, pituus 16 mm, renkaan
halkaisija 10 mm, vanteen paksuus 5,0 mm.
Päädystä F6.
130. Keihään kärjen kattelma, korkeus 25,4 mm, le-
veys 23,7 mm, paksuus 3,5 - 5,2 mm. Päädystä
F6.
131. Rautaketjun kattelma, pituus 18 mm, renkaan hal-
kaisija 13 mm. Päädystä F6.
132. Rautaketjun kattelma, U-muotoiseksi keivutetty,
renkaan halkaisija n. 12 mm. Päädystä F6.
133. Rautaketjun kattelma, pituus 21,5 mm, ren-
kaan halkaisija 11,5 mm, vanteen paksuus 4,6 mm.
Päädystä F6.
134. Palanutta rauta 55 gr. Päädystä F6.
135. Rautapaloja 205 gr, joukossa mahdollisesti kil-
venkupuran kattelmia. Päädystä F6.
136. Pala hiiltä. Päädystä F6.

17055

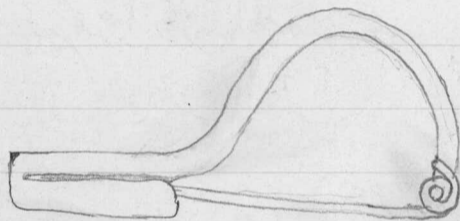
Kaijaa
Probacha

137. Lankelmi, tummanvihreä, poikkileikkaukseltaan Δ -muotoinen, korkeus 5,9 mm, halkaisija paksummasta kohtaa 6,8 mm, Ruudusta F7, löytö 1, pl. 101.

138. Lankelmi, tummanvihreä, poikkileikkaukseltaan suorakiteen muotoinen, korkeus 6,0-4,5 mm, halkaisija 8,8-8,2 mm. Ruudusta F7, löytö 2, pl. 102.

139. Pronssinen suorajalkainen kaarisolki "mit Nadelstiche", pituus 59,3 mm, kaaren poikkileikkaus \circ , koristelta poikittaismuuntain viirikoristein. Ruudusta F7, löytö 3, pl. 103

Dep. Kaijaan mu-
noon 1,8. 1977 3
vuoden
Palautettu 1980



140. Pronssinen kiertojalkasolki, yläpäisissä lankakoristeinen jatkos soljen jousi ja jänne. Soljen pituus 70 mm, kaaren alaylämpi kolminkertainen pronssilankaspiireli, kaaren poikkileikkaus segmentin muotoinen. Jousi ja jänne pronssia, janteen pituus n. 5 cm, jousen pituus 19,7 mm. Ruudusta F7, löytö 4, pl. 096.

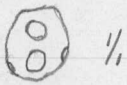


141. Lankelmi, tummanvihreä, poikkileikkaus segmentin muotoinen, halkaisija 8,0 mm, korkeus 3,3 mm, Ruudusta F7, kalote.

1966.

17055

Karjaa
Pöytä

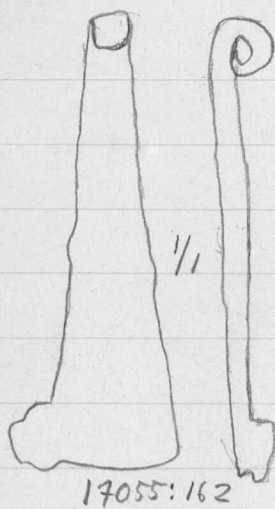


17055:142

142. Emalgitelmi, musta, pinnassa neljä keltaista kokonaisuutta; korkeus 10,3 mm, halkaisija 10,0-9,2 mm, poikkileikkauksen segmentin mustainen. Ruudusta F7, reulasta
143. Kaksi tummansinistä lasikelmaa sivua. Ruudusta F7.
144. 3 kpl. rautaketjun katkelmia, yhteen sopimattomia, pituudet 20,8, 16,4 ja 14,0 mm, renkään halkaisijat 10,5, 11,0 ja 12,0 mm. Ruudusta F7.
145. Rautaneulan(?) yläosa, spiraaliksi kierretty, pituus 16,3 mm, pään halkaisija 9,6 mm. Ruudusta F7.
146. Rautaspiraali, kierretty rautaisen akselin ympärille, pituus 19,9 mm, halkaisija 5,4 mm. Ruudusta F7.
147. Rautarengas, jossa kiinni ilm. katkelmia kolmesta musta renkaasta. Renkaan halkaisija 23 mm, varren pyöreä, paksuus 7 mm. Ruudusta F7.
148. Rautarengas, jonka ympärille on taitutettu rautahela. Renkaan halkaisija 18 mm, varren paksuus 6,7 mm. Helan pituus 21,5 mm, leveys leveimmältä kohdasta 11,3 mm. Ruudusta F7.
149. 4 kpl. sisäpinnaltaan koveraa rautapalaa, mitat (pituus x leveys x paksuus): 41 x 23 x 8 mm, 22 x 17 x 5 mm, 19 x 18 x 2 mm ja 24 x 16 x 3 mm. Ruudusta F7.

17055
Kajaa
Baobacka

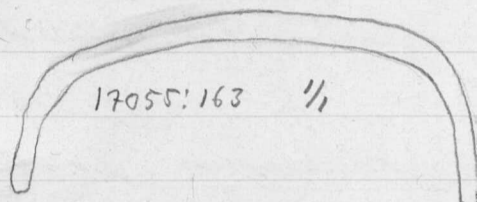
150. Pautainen vyönruppi (?), pituus 22,5 mm, korkeus 19,5 mm, paksum 9,6 mm. Pundanta F7. (Kts. sum.)
151. Pyyreä rautapala, itm. edellinen ruppim karkkiva, halkainja 16 mm. Pundanta F7. (Kts. ed.)
152. Vyön hela tai ^{vyö-}vyön karkkiva (?), pituus 33 mm, korkeus 16 mm, paksum 4 mm. Pundanta F7.
153. Epämääräinen metallilevykäs, pituus 31 mm, paksum 2 mm. Pundanta F7.
154. Palanutta luuta 130 gr. Pundanta F7.
155. Rautapaloja 370 gr. Joutoma metall. ruppim karkkivia. Pundanta F7.
156. Puuhiiltä 25 gr. Pundanta F7.
157. Kolme keramiikkopala. Pundanta F7.
158. Palanutta luuta 10 gr. Pundanta F8, löytö 1, pl. 094. (Kts. sum.)
159. Kaksi pala puuhiiltä. Pundanta F8, löytö 1, pl. 094. (Kts. ed.)
160. 4 kpl. rautapaloja. Pundanta F8, löytö 2, pl. 095.
161. Pronssispiradi, kierretty pyöreästä rautasta, jonka paksum 2,3 mm, keskeltä akseli. Spiradin pituus 14,8 mm, halkainja 7,0 mm. Pundanta F8, löytö 3, pl. 100.



162. Rautahela, kuvan osoittamaa mustoa, pituus 59 mm, minimi leveys 22,3 mm, leveämpi pää terävä, toinen pää hiukan kiertetty. Raudusta F8, löytö 4, pl. 103.

17055
Kajsa
Probacka

163. Pronnivaaras, kuvan osoittamaa mustoa, poikkileikkauksen pyöreä, kärkien väli 62,3 mm, paksum 3,6 - 2,8 mm. Raudusta F8, löytö 5, pl. 102.

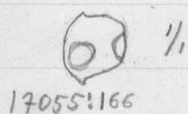


164. Pronnispiraali (soljen jousen katkelma?), kiertetty akselin ympäri 3 mm paksum pronnilangasta, pituus 20,0 mm, paksum 6,5 mm, jäljellä n. 5 mm pitkä janteen os. Raudusta F8, löytö 6, pl. 104.



165. Soljen jousen katkelma, pronnia, kiertetty 2,1 mm paksum langasta, päässä 10 mm pituisen janteen katkelma. Pituus 18,7 mm, paksum 5,0 mm. Raudusta F8, sulasta.

17055:165

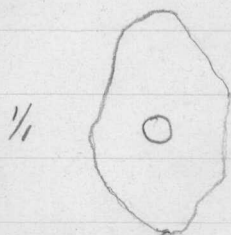


166. Emaljikelmi, musta, kolme keltaista kohokoris-tetta pinnalla, korkeus 9,3 mm, halkaisija 9,5-9,0 mm. Raudusta F8, sulasta.

17055:166

167. Rautapengas, jossa kiinni pudot helanta, renkan halkaisija 16,9 mm, paksum 5 mm, helan pituus 19,6 mm, minimi leveys 8,2 mm. Raudusta F8, sulasta.

168. Pronnikhela, vanutettu keskellä olevalla mitillä, josta jäljellä 4 mm, pituus 28,8 mm, leveys 17,8 mm, paksum 1,7 mm. Raudusta F8, sulasta.



17055:168

1966

17055

Kaijaa
Probacks

169. Proroinen pää, kierreinen, pituus 16,0 mm, leikin halkaisija 9,4-7,7 mm. Raudusta F8, seuralista.
170. Kilvenkappuran (?) kattelo, ruutua, mitat 45x26x5,5 mm. Raudusta F9, seuralista.
171. Pää tummanruskeita, väjäväriä massa. Raudusta F8.
172. Rautarengas (ketjintä?). Halkaisija 19 mm, paksuus 8 mm. Raudusta F8.
173. 3 kpl. ketjenkatteloita, ruutua, pituudet: 26, 21 ja 11 mm. Raudusta F8.
174. 2 kpl. ketjun ruutukatteloita, ruutua halkaisijat: 13 ja 9 mm. Raudusta F8.
175. Kaksi rautaketjin katteloita, pituudet 19 ja 18 mm, ruutua halkaisija molemmissa 11 mm. Raudusta F8.
176. Palanutta kuuta 605 gr. Raudusta F8.
177. Rautaronna 420 gr. Raudusta F8.
178. 10 kpl. keramiikkapaloja. Raudusta F8.
Joukossa yksi reunakeraali.
179. Pemhiltä 30 gr. Raudusta F8.
180. Proroinen, spiraalinen muotoinen, katteloita jätgelletä kaksi kierrosta, molemmat päät puuttavat, valmiikka pyöreästä vanteesta, jonka läpimittaa 3,0 mm, ruutua halkaisija 23,4-22,0 mm, Raudusta F9, löytö 1, pl. 102. (kts. seur.)

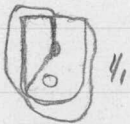
17055
Kajaa
Porvoo

181. Nyppijäsenen rojen spiralin katkelma,
pronssia, pituus 27,3 mm, nurpin halkaisija
9 mm, nurpin liite ja pyöreä, spiralin halkaisi-
nja 5,1 mm. Pundento F9, löytö 1, pl. 102
(Ktr.-ed.)

182. Keikään putken katkelma, kahtena kappaleena,
yht. pituus 49,5 mm, nurin leveys 22,0 mm,
pakkaus 4 mm. Pundento F9, löytö 2, pl. 107

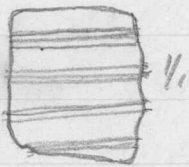
183. Rautaketjun katkelma, sisältää kolme kokonaista
rengasta, pituus 27,8 mm, renkään halkaisija 11 mm,
renkään pakkaus 5 mm. Pundento F9, löytö 3, pl. 108.

184. Neulanpöytä, pronssia, vaiminainen kota kiinnit-
etty kahdella mitillä pronssilevyyn, mitet
15,7 x 11,6 x 1,1 mm, koden pituus 10,3 mm, 5,4 mm
leveys, korkeus 4,3 mm. Pundento F9, löytö 4,
pl. 104.



17055:184

185. Pronssiormur, avoin, suorakulmaisen muotoista
varanta, halkaisija 21,4 - 17,8 mm, korkeus 5,2
mm, pakkaus 2,7 mm, päät ilm. tasaleveät.
Pundento F9, löytö 5, pl. 115.



17055:186

186. Pronssihelan (rennerenkään?) katkelma, koristeltu
viivakoristeilla, muoto koverankapera, mitet
20,4 x 16,9 x 1,6 mm. Pundento F9. (Vit.no. 197)

187. Rautaketjun katkelma, U:n muotoinen, sisältää
neljä kokonaista rengasta, mitet: 21,5 x
15,8 mm, renkään halkaisija 11 mm, pakkaus 5 mm.
Pundento F8.

17055

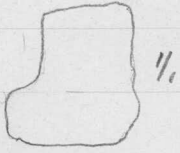
Kaija

Probaska

188. Kaksi erillistä rautaketjun katkelmaa,
pitaukset 15,7 ja 14,7 mm, edellisen reukan
halkaisija n. 10 mm. Raudusta F9.

189. Rautaketjun katkelma, jossa kiinni lankapöytä,
Pituus 19,7 mm, reukan halkaisija 11 mm, pak-
suus 5 mm. Raudusta F9.

190. Rautaketjun katkelma, pituus 19,1 mm, reukan
halkaisija n. 11 mm, paksuus 5 mm. Raudusta F9.



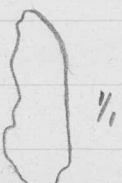
17055:191

191. Korvan kupera pronnihela, koristelematon,
pituus 19,4 mm, leveys 16,2 mm, paksuus 1,4 mm.
Raudusta F9. (Vat. no. 186)

192. Soljen valespinaalin katkelma, kierretty aluelin
ympäri, pituus 24,5 mm, paksuus 5,4 mm.
Raudusta F9.

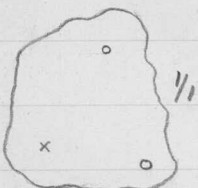
193. Rautarengas, iln. ketjusta, halkaisija 10,7 mm,
paksuus 3,8 mm. Raudusta F9.

194. Palanut lauhelmi, halkaisija 10 mm, paksuus
6 mm. Raudusta F9.



17055:195

195. Pronnipala, kuvan osoittama muotoa, pituus
23,5 mm, suurin leveys 18,6 mm, paksuus 1,3 mm.
Littää. Raudusta F9.



17055:196

196. Pronnipala, littää, kuvan osoittama muotoa,
pöytä kiinni kaksi tai kolme pronnimittä, pisin
4,1 mm, halkaisija 2,0 mm. Palon mitet 23,9 x 22,3 x
1,3 mm. Raudusta F9.

17055

Kari
Probacka

1/1

17055:197

197. Prorinjalo, kumera, viivakouisteinen, kuwan
soittama mustoa, pituus 15,4 mm, leveys
8,6 mm, pakkaus 1,3 mm. Pseudosta F9.
(Vst. no. 186)

198. Rautainen mitinkanta ja sen alla oleva ren-
gas, renkaan halkaisija 22 mm, pakkaus 4 mm,
Nostin pää pyöreä, halkaisija 12 mm, yht. pak-
kaus 9 mm. Pseudosta F9.

199. Rautanula, poikkileikkauksen nelikulmainen,
yläpää pyöreä, pituus 61,8 mm, pakkaus
3,7-2,0 mm. Pseudosta F9.

200. Rautaketjun katkelma, käsitteä kolme koko-
naista rengasta, pituus 26,3 mm, renkaan
halkaisija 11 mm ja pakkaus 5 mm. Pseudosta
F9.

201. Rautaketjun katkelma, käsitteä kuusi
koko-naista rengasta, katkelma G-muotoinen,
päättien väli 28 mm, renkaan halkaisija
11 mm ja pakkaus 5 mm. Pseudosta F9.

202. Rautaketjun katkelma, käsitteä neljä
koko-naista rengasta, pituus 26,2 mm, ren-
kaan halkaisija 11 mm ja pakkaus 5 mm. Pseu-
dosta F9.

203. Rautaketjun katkelma, käsitteä oren kahdesta
renkaasta, halkaisija 11 mm ja pakkaus 5 mm.
Pseudosta F9.

17055

Kaija
Probecka

204. Rautaketjun katkelma, jossa kiinni
lempalonen. Kierittää kaksi kokonaista rengasta,
pituus 20,0 mm, renkään halkaisija n. 16 mm,
paksuus 5 mm. Puudusta F9.

205. Rautaketjun katkelma (?), suurin pituus
19,0 mm. Puudusta F9.

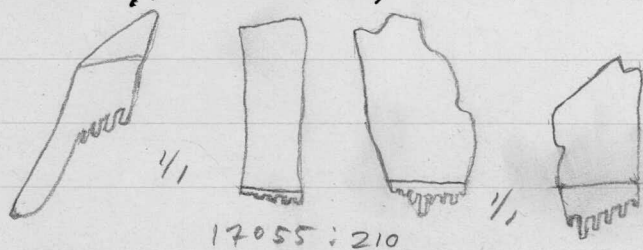
206. Työkalan terä (taltasta ?), rautaa, pituus
22,3 mm, terän leveys 11,9 mm, suurin pak-
suus 5,6 mm. Puudusta F9.

207. Rautaketjun katkelma (?), pituus 23,4 mm.
Puudusta F9.

208. Epämääräistä punaista, väijäsväiä marmaa n.
kymmenen palasta. Puudusta F9.

209. darinpöytä, vaaleanvihreä, mitat 12,4 x
11,8 mm, paksuus 2,4 mm. Puudusta F9. (Uusi?)

210. luunkampioja 4 kpl., kuvan osoittamaa muo-
toa, pituudet 27, 25, 26 ja 22 mm.



Puudusta F9.

211. Palanutta luuta 725 gr. Puudusta
F9.

212. Rautapaloja 360 gr. Joutokasa mahdoll.
oia keittäään käyjästä ja neutraalista. Puudusta
F9.

1966

17055

Karjaa

Brobacka

213. Punhiiltä 10 gr. Ruudusta F9.

214. Keramikkajaloja 7 kpl. Ruudusta F9.

215. Pronssisormen, spiraalinmuotoinen, päätään levenevä, katkelma käittää yhden kierroksen, valmistettu segmentin muotoisista vartuksista, sormuksen halkaisija 22 mm, vartuksen leveys 3,0 mm, päätä 6,3 mm, paksuus 1,9 mm, päätä 1,4 mm. Ruudusta F10, löytö 1, pl. 109

216. Rautainen puukko, kovan osovittaman muotoa, pituus 191 mm, joita terän pituus 97 mm ja ruodon 94 mm, terän suurin leveys 19,8 mm, paksuus 5,8 mm, ruodon suurin leveys 12,9 mm, paksuus 5,8 mm. Ruudusta F10, löytö 2, pl. 112.

17055:216

1/1

217. Rautainen naula, nelikulmainen, kanta soikea, pituus 73,8 mm, kanta $12,7 \times 11,3 \times 2,2$ mm, var. nauta $6,4 \times 4,0$ mm. Ruudusta F10, löytö 3, pl. 107.

218. Rautaketjun katkelma, 8-muotoinen, mitat $23,9 \times 21,2$ mm, suurin paksuus 14,7 mm. Ruudusta F10.

219. Rautaketjun katkelma, käittää kolme kokonaista rengasta, pituus 24,1 mm, renkään halkaisija 10 mm, paksuus 5 mm. Ruudusta F10.

220. Rautaketjun katkelma, kahden palana, yht. pituus 16,6 mm, renkään halkaisija 11 mm, paksuus 5 mm. Ruudusta F10.

17055

Kaijaa
Brobacka221. Palanutta luuta 9 gr. Pseudosta F10.222. Rautapaloja 15 gr. Pseudosta F10.223. Palanutta luuta 10 gr. Pseudosta G7.224. Kaksi rautapalaa. Pseudosta G7.225. Punkkiltä 5 gr. Pseudosta G7.226. Keramikkapala. Pseudosta G7.227. Kolme rautapalaa. Pseudosta G8, löytö 1,
pl. 099.228. Rautapala. Pseudosta G8, löytö 2, pl. 102.229. Pronssinen ketju, kärittäjä yhdeksän koko-
maista rengasta, renkaitten poikkileikkauksen
segmentin muotoinen, päässä katkelma rau-
taisesta renkaasta tai koukusta. Ketjun
kokonaispituus n. 45 mm, renkaitten
halkaisija 8,3-7,2 mm, pakkaus 3 mm.
Pseudosta G8, löytö 3. (löytöpaikka epävarma)230. Rautapala, Pseudosta G8, löytö 4, pl. 105.231. Lasihelmi, tummanruskeinen, poikkileikkauksen
segmentin muotoinen, halkaisija 7,0 mm,
koruus 5,6-4,4 mm. Pseudosta G8, löytö 5.
(löytöpaikka epävarma)232. Pronssiketjun kaksi rengasta, poikkileikkauksen
renkaissa pyöreä, pituus 15,6 mm, renkaan hal-
kaisija 12,5-10,8 mm ja pakkaus 3,2 mm. Pseudosta
G8.

1966

17055

Kanjas
Probecka

233. Rautanulan alapää, pituus 36,0 mm, pak-
muus 3,3 mm. Ruumusto G 8.

234. Rautanulan (?) pää, kierretty lenkkinäi-
nosti, neula nelikulmainen, pituus 19,4 mm,
pakmuus 3,3 mm, lenkin halkaisija 6,5 mm.
Ruumusto G 8.

235. Rautahelan katkelma, pituus 14,9 mm,
leveys 11,7-6,8 mm, pakmuus 3,7-2,8 mm. Ruum-
usto G 8.

236. Palmitta luuta 43 gr. Ruumusto G 8.

237. Rautapaloja 65 gr. Ruumusto G 8.

238. Puuhiltä 5 gr. Ruumusto G 8.

239. Rautaketjun katkelma, kahdensä kappaleena,
pituus yht. 16,1 mm, senkää halkaisija 11,5 mm,
pakmuus 4,6 mm. Ruumusto G 9, löytö 1, pl.
103.

240. Kaksi rautapalaa. Ruumusto G 9, löytö 2,
pl. 100

241. Prorssinun spiraaliosormus, käännettä $1\frac{3}{4}$
kierrosta, vartaan poikkileikkauksen \circ , osormuksen
halkaisija 24 mm, vartaan leveys 4,4 mm,
pakmuus 2,4 mm. Ruumusto G 9, löytö 3, pl.
107.

1966

17055

Kaija
Brobacka

242. Laritetun artian pala, lariter sinim-
harmaa, mitat $18,0 \times 11,6 \times 4,5$ mm. Pseudosta
G 9, löytö 4, pl. 114. (Vrt. seura.)

243. Laritetun palanen, tummansininen, mitat
 $9,4 \times 9,0 \times 0,8$ mm. Pseudosta G 9, löytö 4,
pl. 114. (Vrt. edell.)

244. 4 kpl. laritetun artian palasia, lariter
sinertävän harmaa, suurimmassa palassa
mahd. koristeivostusta, mitat $10,4 \times 11,0 \times$
 $3,6$ mm, $11,4 \times 6,9 \times 2,8$ mm, $10,0 \times 5,7 \times 3,7$ mm
ja $8,9 \times 6,3 \times 3,2$ mm. Pseudosta G 9, löytö 5,
pl. 102.



245. Kiertojalkarolli, pronssia, kuvan soitta-
maa muotoa; neulakato, jänne ja spiraali
puuttavat, kuvan jalan pudonnut päässä pron-
silankakienkelta; poikkileikkaus kupera-
kovera, pituus $73,9$ mm, leveys $6,0$ mm,
paksuus $1,5$ mm, koristeikienkelta $5,3-6,0$ mm.
Pseudosta G 9, löytö 6, pl. 116.

246. Rautapöykkiö, pituus $38,8$ mm, poik-
kileikkaus pyöreä, halkainija $3,2-3,0$ mm.
Pseudosta G 9, löytö 7, pl. 103.

247. Rautaketjun katkelma, käännettävä keleni
kokonaista rengasta, pituus $27,9$ mm, ren-
kaan halkainija $11,8$ mm, paksuus 5 mm. Pseu-
dosta G 9, löytö 8, pl. 104

248. Rautaketjujen katkelma, käännettävä keleni
kokonaista rengasta, pituus $21,2$ mm, renkaan
halkainija 11 mm, paksuus 5 mm. Pseudosta G 9,
löytö 8, pl. 105

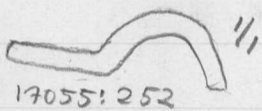
17055

Kariäa
Probaekka

249. Rautarengas (?), halkaisija 8,8 mm, pakkaus 4,6 mm. Runkosta G 9, löyö 10, $\frac{11}{10}$, pl. 106.

250. Rautamittin pää, pituus 20,0 mm, pää suorakulmainen 13,7 x 9,8 x 4,9 mm, mittin poikkileikkaus pyöreä, halkaisija 5 mm. Runkosta G 9, löyö 10, pl. 107.

251. Rautanauhan spiraalille kierretty pää, pituus 13,3 mm, halkaisija 11,3 mm, pakkaus 6,1 mm, Runkosta G 9, löyö 12, pl. 110.



17055:252

252. Rautakouluun katto, pituus 28,8 mm, pakkaus 3,9 mm. Runkosta G 9.



17055:253

253. Kolme lasitetun artian palaa, näistä kaksi profiloitua reunapaloja, lasitat sinertävän harmaa, mitat 12,1 x 11,6 x 9,0 mm, 10,6 x 9,7 x 7,4 mm ja 9,3 x 5,1 x 3,2 mm. Runkosta G 9.

254. Lasitetun artian pala, lasitas sinertävän harmaa, kaareva, mitat 8,5 x 6,5 x 2,0 mm. Runkosta G 9.

255. Lasin(?) helmi, valkea, poikkileikkaus suorakulmainen, halkaisija 8,3 - 7,7 mm, korkeus 6,0 mm. Runkosta G 9.

256. Rautamitti tai -naula, pituus 22,1 mm, kannan osan pituus 10,9 mm, nauhan pakkaus 6,4 - 4,2 mm. Runkosta G 9.

1966

17055

Kaivaa
Brobecka

257. Pronssienkaan tai -spiraalin katkelma, valmistettu segmentinmuotoisista vanteista, jonka leveys 2,8 mm ja paksuus 1,8 mm, kaan halkaisija 9,8-10,1 mm. Pseudosta G 9.

258. Putkimaisen erineen katkelma, rautaa, pituus 30,3 mm, leveys 18,2 mm, paksuus 6 mm. Pseudosta G 9.

259. Rautaketjun katkelma, käynnittää kaksi kokonaista rengasta, pituus 20,2 mm, renkaan halkaisija n. 10 mm, paksuus 5 mm. Pseudosta G 9.

260. Rautaketjun katkelma, käynnittää kaksi renkaan pseudikanta, pituus 8,5 mm, renkaan halkaisija 11 mm, paksuus 5 mm. Pseudosta G 9.

261. Rautaketjun katkelma ja pöytäkalva. Haan pituus 20,7 mm, poikkileikkauksen korkeus, halkaisija 3,6 mm, ketjun pituus 12,9 mm, renkaan halkaisija 11 mm, paksuus 5 mm, Pseudosta G 9.

262. Rautareunan spiraalille kierretty peä, pituus 12,7 mm, spiraalin halkaisija 7,6 mm, paksuus 4,7 mm. Pseudosta G 9.

263. Pala epämääräistä, punaista ja värjättyä väi maassa. Pseudosta G 9.

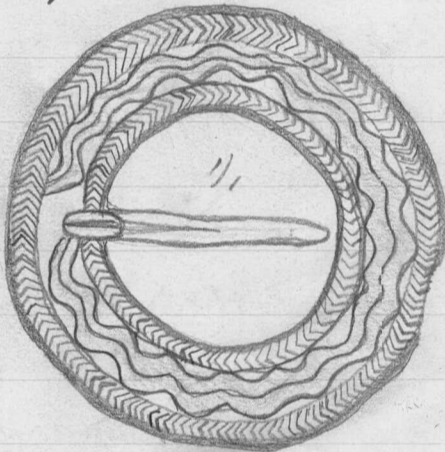
264. Keramikkaisen kädenrijän katkelma, vaaleanruskea, pituus 56 mm, leveys 27-22 mm, paksuus 9 mm, kovan kupera. (Ilm. muotokappi) Pseudosta G 9.

17055

Kaija
Brobacka265. Palanuttu luntta 155 gr. Reundus 69,266. Rautaromus 100 gr. Reundus 69,267. Puuhiltä 10 gr. Reundus 69,268. Kolme peltä keramiikkaa. Reundus 69,

269. Pyöreä renkastolli, pronssia, naukkettu
 mullalla, leveä kahä koristettu aalto- ja
 ryöpyviivoilla, soljen halkaisija 59-57 mm,
 kahän leveys 13,7 mm, paksum 2,1 mm, nau-
 lan kärke poikki, pituus 35,5 mm. Reundus-
 ta G 10, löytö 1, pl. 121. (Vt. 9192:1)

F 35294



17055:269

270. Rautainen putkikiiveri, teo hieman
 levenevä, pituus 92,4 mm, kahän leveys
 36,7 mm, putken halkaisija päätä 28,7-26,3
 mm, putken paksum 5 mm. Reundus 6 10,
 löytö 2, pl. 117.

[x kts. no 272 = löytö 3]

271. Nudenkäijen katkelma, rautaa, pituus
 51,7 mm, leveys 17 mm, rusto nelikulmainen,
 mitat 4,2 x 3,4 mm. Reundus 6 10.



17055:271

17055;
270

1/1

17055

Kaija

Porvoo

272. Prorospiraali, ilm. soljesta, kiennetty akselin ympäri 1,8 mm paksumo langasta, pituus 23,4 mm, paksum 5,5 mm. Pseudok G 10, löyö 3, pl. 112.

273. Palamutta luuta 22 gr. Pseudok G 10.

274. Kaksi rautapalasta. Pseudok G 10.

275. Kaksi palaa puuhiiltä. Pseudok ~~G 10~~ H 6

276. Kaksi muutama palamutta luuta. Pseudok H 7.

277. Kaksi rautapalasta. Pseudok H 7.

278. Suorajalkainen pronssirolki, kuvan osoittama muoto, kaaren jalan profi poikkiviivoja koristelta, pituus 54,6 mm, kaaren leveys 5,0 mm, minetin pituus 12,1 mm. Pseudok H 8, löyö 1, pl. 102.



279. Spiraalisormer, pronssi, kiittää $3\frac{1}{4}$ kierrosta, valmistettu segmentinmuotoisista vartista, päät lievästi kuperat, poikkiviivoja koristat, halkaisija 23 mm, korkeus (noin) 13,5 mm, varttan paksum 1,8 mm. Pseudok H 8, löyö 2, pl. 102. (Paitta epävarma)

17055
Kaija
Brobacka

C.F. Heimanderin kesällä 1968
Kaijan Degerbyn Domargändem
Brobackaa suorittamissa kai-
vausissa saadut löydöt.
Kesän 1968 kaivausalue on volii-
tämä jatkoa v:n 1966 kaivaus-
alueelle.

280 Rautaesineen katkelma, suoa, pituus
86 mm, lev. 4-7 mm, paks. n. 1 mm,
sekä mald. siihen kuuluva 10 mm pitkä
ja 2 mm leveä rautila.

281 Saviaastian paloja n. 70 g.

282 Palaneita luuta 48 g.

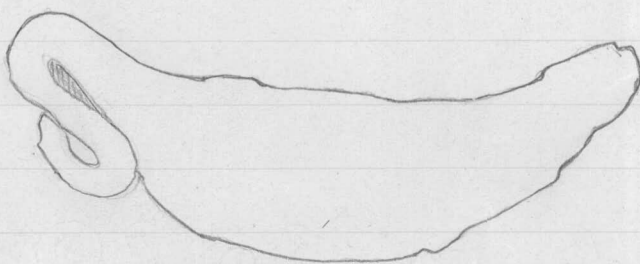
283 Palamatonta luuta, 2 kpl.

284 Rautakuomaa, joutava sulamutta pronssia.

N:ot 280-284 löytömerkintä: från den
stora fyrkantiga stengändem.

285 Raudampaloja 4 kpl. D 5 palja

286 Rautaimen käyräveitsi, pit. 85 mm,
teian leveys leveimmältä kohdalta
21 mm, tainutetun kahvaosan pituus n.
20 mm. E 4, palja, taatusti kivon alla.



1:1

Dep. Kaijan mu-
noon 3 muokelt
1.8.1977
Palautettu 1980

17055

Kaujaa

Бровачка

287 Saviasiam pala 38 x 35 mm, paks. 8 mm.
E 4 polja.

288 Rautakatkelmia 7 kpl. Yksi pyöreä vä-
lasta, jonka pää tainutettu pit. 18 mm,
φ n. 3 mm. E 5 polja.

289 Raudonpala pit. 38 mm, φ 3 mm. E 5 polja

290 Palanut luumpala. E 5 polja.

291 Rautamaulan katkelma, väärtynyt, pit.
55 mm, kammom halkaisija n. 12 mm.
Teiäosa nelikulmainen, litteä 5 x 3 mm.
Vaikuttaa uudelta. käyttö n:o 1, F 4.

292 Spiraalisormus, pronssia, lähes 3,5 kier-
ta, nauas o, leveys 2-2,5 mm.
käyttö n:o 2, F 4 polja.

293 Saviasiam pala, 40 x 32 mm, paks. 10 mm.
Savi karkeam liekam sekotteista. F 4.

294 Palanut luumpala. F 4.

295 Palamaton luumpala. F 4.

296 Rautamaula, pit. 120 mm, kammom halk.
19 mm. Teiäosa nelikulmainen, litteä
6 x 4 mm. käyttö n:o 1, F 5, taakusti ki-
niem alta, mutta vaikuttaa soti uudelta.

297 Soljem kaareen ja jalam katkelma (epäi-
lyttööm piemi). Kaaressa pitki häivume-
koistelu, sem työssä poikki häivumetita,
jalassa tod. mot. myös poikki häivumekoistelu

17055

Kaujaa
Brobacka

Pituus 22 mm, kaari tasakupea leveys
3 mm. F 5, seula.



1:1

298 5 raudampalaa, joista 2 kuuluu samaan
erimeeseen, mald. kilvenkupuun laitaan.
yht. pituus 58 mm, lisäksi yksi pinnal-
taan hieman kuperaa pala sekä 2 pienu-
kää palaa. F 5 polja.

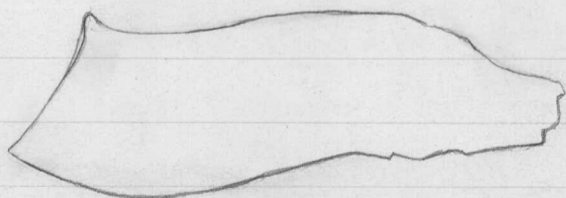
299 13 raudampalaa, osa nauasmaista. F 5
polja.

300 Palamutta luuta, 2 kpl. F 5 polja.

301 Palamutta luuta 3 g. F 5 polja.

302 Raudampala, pit. 37 mm, lev. n. 15 mm
paks. 5-6 mm. Hieman koverankupea,
putken katkelma. köytö n:o 1, F 6.

303 Siapim(?) katkelma, kalteva kappalee-
ma, yht. pituus 77 mm, teiän lev. 25 mm
köytö n:o 2, F 6, kivem alta.



1:1

304 Rautaerimeen katkelma pit. 52 mm. F 6.

305 Raudampaloja 10 kpl, yksi koverankupea. F 6

306 Raudampala, koverankupea. F 6, eteläneuma.

307 Palamutta luuta 8 g. F 6, eteläneuma.

17055

Karjaa

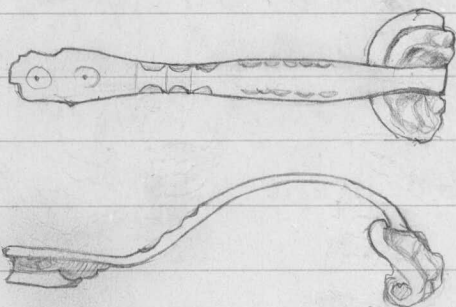
Бнобака

308 Palomista luuta 35g. FG.

309 2 raudampalaa, kuuluvat samaan esimeeseen, ylit. pituus n. 50 mm, levein kohta 22 mm. G4 pohja.

310 Promuksimen kaarisolki, kaavi naukamainen, pit. 60 mm, kaavien lev. 6 mm tyvestä 4 mm. jalka katkomainen, levenevä. Naelin pituus 18 mm, jämmie rautaa, kaksoinkestainen. Kosta osittain säilynyt. Kaavien reunoissa kaavikorutusta, tyvestä lönneusta sekä poikkirivonpa, jalassa kaksi pisteympyrää. löytö n:o 1. G5.

Dep. Karjaan museon 3 vuodeksi 1. P. 1977. Palautettu



1:1

311 Kasihelmi, ϕ 8 mm, tumman värinen, kaksoinkestainen. G5 pohja, seula.

312 Palomista luuta, 4 kpl. G6.

313 dūtupūpun nauhan katkelma pit. n. 30 mm ϕ 9 mm. H3.

314 Palomist luumpala. H3.

315 Rautamaulan yläosa, pit. 32 mm. Vasen melikulmainen, litteä 6 x 3 mm. Kammien halkaisija n. 18 mm. Kuultavasti uudempi. löytö n:o 1, H4.

17055

Kaujaa
Brobacka

- 316 Rautamaulam katkelma, pit. 45 mm.
Oavi nelikulmainen, litteä 5 x 3 mm.
Kamman halkaisija 14 mm. duultavaesti
uudempi. H 4, seuloitu, n. 10 cm syvyy-
deltä.
- 317 Saviastian pala, duultavaesti uudempi. H 5.
- 318 Nokane palamusta savea. H 5.
- 319 Palanut luumpala. H 5.
- 320 Saviastian pala, sopii yhteem n:o 317
kanssa. Pituus 58 mm, levein kohta 36 mm.
duultavaesti uudempi. J 4 polja, syvemm-
piä kuin paltetut luut.
- 321 Metallipaloja 4 kpl. J 5.
- 322 Raudompaloja 6 kpl. Yläi rautasmainen,
päästä tainutettu, pit. 21 mm. J 5.
- 323 Rautamaulam katkelma pit. 43 mm.
Teräosa nelikulmainen, litteä 6 x 3 mm,
kamman halkaisija 17 mm. duultavaesti
uudempi. J 5, seula.
- 324 Palameriä luuta 10 g. J 5
- 325 Saviruukun pala, uudempi, pit. 83 mm.
- 326 LAJINHELMI, 3 SILMÄÄ 10 x 12 x 10 mm
- 327 KAMMANKAPPALÉ, JOSSA RAUTANIITTI
- 328 LUUN PALA

Täydeltä arkeo-
logikangrossin.
Yhteisessä
3/6 1967