

1967

17249 19. Kvartseja, 7 palasta. Puntu G-5.

Kalanti

20. Saviastianpaloja, 2 kpl. Puntu G-6.

Vahela

Aitankallio

21. Palanut luonssi. Puntu G-6.

22. Kvartsiipala. Puntu G-6.

23. Saviastianpala. Puntu H-4.

24. Saviastianpala. Puntu H-5.

25. Saviastianpaloja, 7 kpl. Puntu H-6.

26. Kvartsiipala. Puntu H-6.

17250

Eura

Karäjämäki

Bosmannäki

Löydökset kaivauksesta, jonka Pirkko-Liisa Lehtoalo suoritti keuhä 1966 Euran Karäjämäen - Bosmannäen alueella. Aikaisemmat löydöt on mettelöityt K.M:n erik. osaston mettelöintimerkillä 1120:3-5, 1907:15-19, 1913:1-15, 2001b:1-4, 2001c:1-7, 2700:1-68, 2995:1-33, 3306:1-8, 3574:441, 4160:1-49, 4320, 4358:1-6, 4386:1-11, 4448:3-5, 4633:1-183, 5334:2-3, 5354:1-42, 5915, 6057, 6127:1-66, 8558:1-2, 8811:24-32, 93-100, 8721:1-11, 9001, 11227:1-3, 11319, 11451:1-3, 11489:1-4, 13127, 14132:1-10, 16949:1-113, Hämeen Museo 1243:8, 1283:57, 57, a, b, Rauman Museo 1597:56. - Kaivauskertomus K.M:n Typ. arkistossa. Dia. 14.6.-67.

Euran varsinaista kaivauksta Niikka-
kuopan reunasta vahuneesta maasta

17250


Lura

Kärgjärvi-
Sommanmäkipoimitut löydökset:

1. Sarikelmi, päällä valkoinen la-
tus, läjimmillä n. 9mm. Hiekkakuopan reunas-
ta kaivetun alueen itäpuolella valuneesta
maasta.

2. Saviastianpala, harmaata, ulkopin-
nalla punertavaa korkeata ainesta, löydetty ku-
ten edellinen.

3. Palanutta lunta, 12 siuna. Löydetty
kuten edelliset.

4. Pronssi- tai merinkiörmus, unyji-
nainen, sileä, nieman tyhjä. Läjimmillä n.
22-23mm, leveys n. 3mm. Löytäneyt  1/1
agrobiologi Onni Ruohomaaan joika tieltä,
johon oli ajettu hiekkaa kaivetun alueen koillis-
kulmalla olleesta maakaunoksesta, jonka ag-
robiologi Ruohomaa oli hajottanut pihansa tasoitus-
työiden yhteydessä.

5. Luurikappale, palanut. Löydetty van-
han aitan kaakkoiskulmasta, räystään alta, mi-
hin veri oli kuhuttanut uun maahan.

Loekkuopiista saadut löydökset:

6. Rautakuonaa, pieni palanen.
Loekkuopasta 2.

7. Rautapeltiä, 3 palasta, 45x27, 15x
9 ja 12x9mm, pakkaus n. 0,5mm. Loekkuoppa 6.

8. Palanutta lunta, 3 palasta. Loekkuoppa 6.

- 17250 Eusa,
Läjämäki-
Somamäki
9. Saviastianpaljia, 4 kpl. Kockuoppa 9.
10. Palanut sevenkappale. Kockuoppa 9.
11. Rautakuonan kappale. Kockuoppa 9.
12. Palanut luunsiru. Kockuoppa 10.
13. Rautakuonaa, pieni kappale. Kockuoppa 10.
14. Kuorinkappale. Koeja 11.

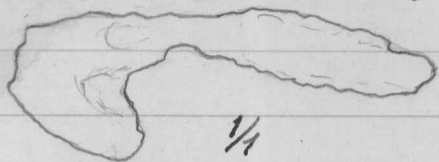
Koealueelta saadut löydökset:

15. Saviastianpaljia, 2 kpl, joista toinen reunasta.
16. Palanutta lunta, 11 sirua.
17. Maatunutta lunta 3 palasta.
18. Rautakuonaa, 2 palasta.
19. Pömpälyä, 3 kpl.
20. Koastia, 3 palasta.

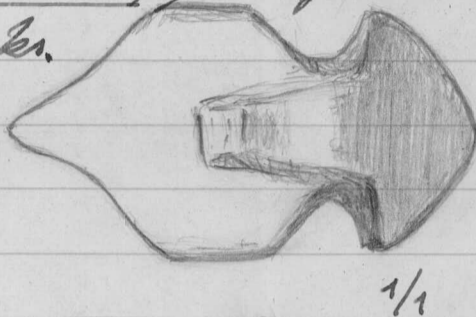
Pintatöydökset ruudunittain:

21. Palanutta lunta, 20 sirua. Ruudut A-1-2.
22. Jonkin pienen stäimen leikkaa hampaineen, joita on viisi. Ruudut A-2.

17250 23. Rautavaras, toisesta päästä käy-
 Eura rä, pituus oikearemattomana 55 mm, pak-
 Kärijämäki- sumu vaihteleva ruosteen tähden. Pl. 149,
 Ormannäki ruutu A-3, löytö 43.



24. Kaksi rautahelaa, jotka yhdessä
 muodostavat kulman, ks.
 kuvia. Koko 52x45x
 35 mm. Löytö 41, pl.
 154, ruutu A-4.



25. Rautasienen
Katkelma, ehkä ripsis-
 tä, pituus 61 mm, leveys 20,5 mm,
 pakkaus kannan puolelta 6,5 mm,
 terän 1 mm. Löytö 37, pl. 139,
 ruutu B-2.



26. Palmutta luuta, kaksi siina.
 Ruutu B-2-3.

27. Rautakuonaa, 2 palasta. Pl. 149,
 ruutu B-4.

28. Pinkkappale. Ruutu B-4.

29. Rautakuonan Lappale. Pl. 154, ruu-
 tu B-5.

30. Umpinainen pronssirengas, liittä-
 tä varasta, leveys 5-7 mm, läpimitalta 15-
 18 mm, tyhjä. Löytö 38, pl. 133, ruutu C-2.

31. Käpysolki, koristettu häränilmä-

17250
Eusa
Kängämäki-
Ormanmäki

kuvioilla, viivoilla ja hammaslietoilla, ks. kuvaa.
Koko 48,5 x 29 mm. Löytö 36, pl. 142,
ruutu C-4.



32. Rautanaula, josta on
Kiinni juuta, kanta muodotto-
maksi ruostunut. Pituus 54 mm,
vasen poikkileikkaus litteä suora-
kulmio, ylhäältä 6 x 4, alhaalta 5 x 2 mm. Löy-
tö 39, pl. 153, ruutu C-4.

33. Rautavartaan katkelma, hieman
käyrä, pituus 85 mm, poikkileikkaus nelikul-
mio, 8 x 8 mm. Löytö 40, pl. 151-157, ruutu
C-5.

34. Maatunutta lunta, 5 palasta. Ruu-
tu C-5, pl. 145.

35. Eläimen hammasta. Ruutu C-5.

36. Rautakuonaa, 22 palasta tai murus-
ta. Pl. 150, ruutu C-5-6.

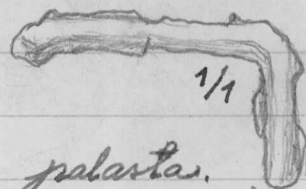
37. Palanut luunsiru. Ruutu C-6.

38. Pömpälas. Tupeen alla, ruutu C-6.

39. Helmi, täjikuultava, oranssivihkeltäi-
nen, täjimitta 12 mm, pituus 11 mm. Löytö 24,
pl. 125, ruutu C-7.

40. Rautaveitri, suorasekäinen, kärkeä
poikki, pituus 152,5 mm, josta ruotoa 66 mm,
terän leveys 19 mm ja selän pakseus 4-5 mm.
Terä melkoisesti kulunut. Löytö 23, pl. 113,
ruutu C-7.

- 17250
Lusa
Käijämäki -
Osmaumäki
41. Palamut luunsiru. Ruutu D-3.
42. Rautakuonaa, 2 palasta. Ruutu D-3.
43. Piinsiru. Ruutu D-3.
44. Palamut luunsiru. Ruutu D-5.
45. Rautakuonaa kappale. Ruutu D-5.
46. Raudanpaljia, 2 kpl, $33 \times 14 \times 6$ mm
ja $27 \times 7 \times 6$ mm. Löytö 35, pl. 136, ruutu D-7.
47. Rautavartaan katkelma, pituus 47
mm. Vartaan poikkileikkaus on toisesta pääs-
tä puolipyöreä, $14-15 \times 12$ mm, toisesta suor-
akulmainen, 12×7 mm. Löytö 12, pl. 102,
ruutu E-4.
48. Rautaveitri, suoraselkäinen, pituus
144 mm, josta ruotsa 59 mm, terän leveys 22 mm,
setän paksumuus 7 mm. Löytö 15, pl. 108, ruutu
E-5.
49. Rautaerine, mahdollisesti pieni tuli-
kappi, jonka pesä on rikkoontunut, vain päättynyt
spiraalimaiseen koukkuun. Erineen pituus ny-
kyiseltään n. 370 mm, josta vartha 340 mm; pe-
sän leveys 46 mm. Löytö 16, pl. 115, ruutu E-F-5.
50. Käyrä rautavarvas, ehkä vyönsoljen
osa, ks. kuva. Vartaan poikkileikkaus lienee
alkuaan ollut jokseenkin nelikulmainen, 3×3 mm.
Löytö 18, pl. 111, ruutu E-5.
51. Rautakuonaa, viisi palasta.
Pl. 146, 151, 154, ruudut E-F-5 (kautta I).



17250 52. Puita, kolme palasta. Ruutu E-5.
Eura

Käräjämäki 53. Rautanaula, pituus 57 mm, kanta
Bomannäki soikeahko, 16×12 mm, vasen poikkileikkaus
nelikulmainen, 6×6 mm. Löytö 17, pl. 108, ruu-
tu E-6.

54. Helmi, läpikuultava, oransinkel-
vä, läpimitta n. 8 mm. Löytö 19, pl. 115, ruu-
tu E-6.

55. Helmi, läpikuultava, oransinkel-
nen, läpimitta n. 7 mm. Löytö 34, pl. 120,
ruutu E-6.

56. Helmi, läpikuultava, oransinkel-
tävä, läpimitta n. 10 mm. Löydetty multakasasta,
ruutu E-6.

57. Saviastianpala. Pl. 131, ruutu E-6.

58. Saviastianpaloja, 2 kpl. Ruutu E-7.

59. Rautasinkilä, toinen jalki tai-
vatettu koukuksi, toinen käyrä, kaari pyö-
ristävä, leveys 37 mm, jalkit olleet alhaan
n. 50 mm pitkät. Löytö 1, pl. 105, ruutu F-4.

60. Rautanaula, hyvin ruostunut,
pituus 55 mm, kanta paksu, nelimäinen,
 16×16 mm. Löytö 10, pl. 114, ruutu F-4.

61. Kiöin, harmaata kiveä, koko $116 \times$
 26×9 mm. Löytö 11, pl. 109, ruutu F-4.

62. Rautasinkilä, toinen jalki poikki,
toinen hieman käyrästytä S:n muotoon, kaari

17250
Eura
Käräjämäki -
Osmanmäki

pyörityvä, leveys 32 mm, ziikkien pituudet
alluaan rieman yli 70 mm. Löytö 13, pl. 121,
ruutu F-4.

63. Rautanaula, pituus 80 mm, kanta
soikea, 18x15 mm, varen poikkileikkaus ne-
likulmainen, 7x7 mm. Löytö 6, pl. 106, ruutu F-5.

64. Rautaveitti, suoraselkäinen, terä pyö-
ritävä, kärkei poikki. Pituus 105 mm, josta ruo-
toa 35 mm, terän leveys 22 mm, setän pakkaus
8 mm. Löytö 26, pl. 116, ruutu F-5.

65. Rautanaula, pituus 78 mm, kanta
kolmiomainen, 20x18 mm, varen poikki-
leikkaus nelikulmainen, 11x10 mm. Löytö 28,
pl. 121, ruutu F-5.

66. Saviastianpala. Pl. 146, ruutu F-5.
(Handan I kiveys).

67. Maatunutta luuta, 7 palasta. Pl. 117,
114, 111, ruudut F-5, G-4.

68. Palanut luunsiru ja pari saviastian-
murua. Pl. 170, ruutu F-5 (Handan I kiveys).

69. Rautakuonaa, kaksi palasta. Pl. 161,
162, ruutu F-5 (Handan I kiveys).

70. Rautakuonaa, 4 palaa. Pl. 168, 174,
ruutu F-5 (Handan I kiveys).

71. Saviastianpala. Pl. 146, ruutu F-5
(Handan I kiveys).

72. Hirsinen kappale, Kellävän har-

- 17250 maata hiikkasiveä, koko $31 \times 23 \times 9$ mm. Ruutu
Lus F-5.
- Käräjämäki-
Osmaumäki 73. Helmi, Täpikuultava, oransinkeller-
tävä, Täpimitta 9 mm. Löytö 22, pl. 114, ruutu
F-6.
74. Rautavartaan katkelma, maulasta?,
pituus 75 mm, vartaan poikkileikkaus neli-
kulmainen, 6×6 mm. Löytö 25, pl. 112, ruutu F-6.
75. Rautanaula, pituus 78 mm, kanta
pieni, pitkänomainen, 14×9 mm, varen poikki-
leikkaus nelikulmainen, 7×7 mm. Löytö 27, pl. 113,
ruutu F-6.
76. Rautanaula, kärkipäästä taipunut,
oikaistu pituus n. 50 mm, kanta pieni, pit-
känomainen, 13×9 mm, varen poikkileikkaus
nelikulmainen, n. 6×6 mm. Löytö 29, pl. 114,
ruutu F-6.
77. Raudankappale, $31 \times 17 \times 7$ mm. Löy-
tö 30, pl. 113, ruutu F-6.
78. Palanutta luuta, kaksi palasta. Ruu-
tu F-6.
79. Leukaluun kappale, jossa kiinnis-
kolme hammasta. Pl. 107, ruutu F-6.
80. Kaksi kylkiluun katkelmaa, maa-
tunteita vain vähän. Pl. 112, ruutu F-6-6.
81. Rautaveitsi, suoraselkäinen, pituus
118 mm, terän leveys 16 mm, selän paksuus
 $6-7$ mm. Löytö 33, pl. 126, ruutu F-6-7.

17250

82.

Saviastianpala. Pl. 141, ruutu F-7.

Eura

Läntäjämäki-

83.

Eläimen hammas. Ruutu F-7.

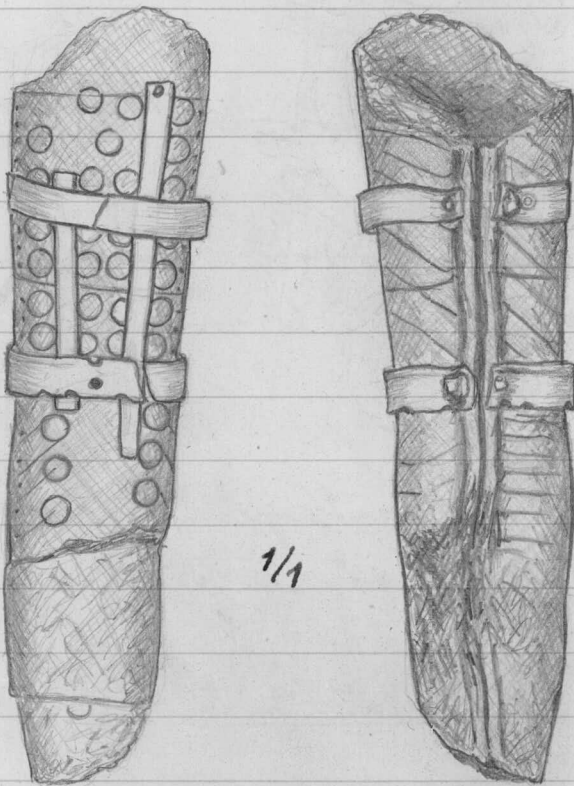
Bomanmäki

84.

Livi-iskos. Ruutu F-7.

85.

Veitsentuppi, nahkaa, pronniheloi-
tettu, kärki sekä suuosa puuttuvat. Nahka
on koristettu pisteillä ja ympyräkuviolla
sekä vinoviivoilla, helat ovat sileitä, yhdes-
sä poikkikela on pykälä toisessa reunassa
sekä pari reiteä. Jäljelläoleva osa tuppea on
n. 10 cm pitkä, 25-28 mm leveä ja n. 16 mm
paksu. Löyö 4, pl. 105, ruutu G-4.

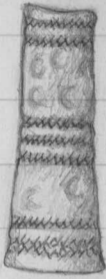


86.

Rautamauka, pituus 58 mm, kanta
soikeahko, 16x14 mm, vasen poikkileikkaus
melikulmainen, n. 7x7 mm. Löyö 7, pl. 112,
ruutu G-4.

87.

Veitsen ruotopää, jossa ruotoa n.
55 mm ja terää jäljellä n. 23 mm. Terän le-
veys n. 22 mm ja selän paksuus n. 7 mm. Löy-
ö 8, pl. 115, ruutu G-4.

- 17250 88. Piinkappale. Pl. 109, ruutu G-4.
Eura
- Käräjämäki-89. Metalliputki, pronssia tai messinkiä,
Osmaumäki pituus n. 35 mm, paksuus toisesta päästä
13, toisesta n. 10 mm, koristettu poikittai-
silla koristeriveillä sekä pakotetuilla pyöreäh-
köillä syvennyksillä, ks. Kuva. Putki
on pyöritetty kokoon metallilevystä,
joka sauman kohdalla menee kak-
sinkerroin ja kapeammassa päässä
putken suun reuna on taivutettu
sisäänpäin. Löytö 3, pl. 110, ruutu G-5.
- 
90. Saviastianpala. Turpeen alta, ruutu
G-5.
91. Palanutta luuta, 3 palasta. Ruutu G-5.
92. Maatunutta luuta, kaksi palasta. Löy-
tö 5, pl. 109, 112, ruutu G-5.
93. Rautakuonan kappale, pl. 162, ruutu
G-5 (handan I kiveys).
94. Palanut urunpala. Ruutu G-6.
95. Piinpala. Pl. 129, ruutu G-6.
96. Kvartsiinpala. Ruutu G-6.
97. Rautaveitri, suoraselkäinen, pituus
112 mm, josta ruotoa n. 47 mm, terän leveys
18 mm, selän paksuus 4-5 mm. Löytö 21, pl.
130, ruutu G-7.
98. Veitteen teräosa, suoraselkäinen, pyö-
ritetty teräinen, pituus 86 mm, terän leveys 25 mm,

- 17250
Eura
Lärjämäki-
Osmanmäki
- selän paksuus 9 mm. Löytö 31, pl. 126, ruutu G-7.
99. Raudankappale, hiltää, puolikuumu muotoinen, $57 \times 29 \times 6$ mm. Löytö 32, pl. 129, ruutu G-7.
100. Nastan kanta tai kannallinen nappi, pronssia tai messinkiä, pyöreä, lajimmilla 18 mm. Täyteaasta, ruutu G-7.
101. Hioin, harmaata kiveä, koko $103 \times 25 \times 6$ mm. Turpeen alta, ruutu G-7.
102. Maatunut luenpala. Pl. 130, ruutu G-7.
103. Piitä, kaksi palasta. Pl. 125, ruutu G-7.
104. Palanutta luita, kaksi palaa. Ruutu H-4.
105. Pömpä. Ruutu H-4.
106. Rautanauha, pituus 78 mm, kanta soikeahko, 18×11 mm, varren poikkileikkaus suorakulmainen, 8×6 mm. Löytö 45, pl. 092, ruutu H-5.
107. Rautanauha, pituus 61 mm, kanta nelionäinen, 20×18 mm, varren poikkileikkaus suorakulmainen, 9×6 mm. Löytö 46, pl. 092, ruutu H-5.
108. Raudanpala, toiseen pääkärkensä kapea, ehkä veitsenterän katkelma, koko $24 \times 10-16 \times$

17250

5mm. Löytö 47, pl. 092, ruutu H-5.

Lura

Käräjämäki-

109.

Vätsen Terä (?), suorasekkäinen, leveä, toisella lapeella kiinni ruostuneina poikittaisia puun syitä. Pituus 74, leveys 29, paksuus 9mm. Löytö 61, pl. 106, ruutu H-5.

Osmamäki

110.

Piinpala. Pl. 090, ruutu H-5.

111.

Pronssihelan katkelma, neliömäinen, lohjennut reiän kohdalta, 10x9mm. Löytö 60, pl. 106, ruutu H-6.

112.

Rautanauha, pituus 70mm, rauta neliömäinen, paku, 15x13mm, varren poikileikkauks ollut suorakulmainen, 11x8mm (yläpäärsti). Löytö 63, pl. 110, ruutu H-6.

113.

Larinen juolipallo (nappi, josta rauta on lohjennut pois?), täpärimitä n. 20mm, korkeus 15mm, väritön. Löytö 64, pl. 113, ruutu H-6.

114.

Rautatanko, nieman taipunut ja toiseen päähän kapeneva (nauhan varsi?), pituus 65mm, paksuus toisesta päästä 12x11mm, toisesta 8x8mm, Pl. 117, ruutu H-6.

115.

Palanutta luuta, 8 sirua. Pl. 116, ruutu H-6.

116.

Rautakuonan kappale. Pl. 116, ruutu H-6.

117.

Piimöykky, 61x51x25mm. Pl. 095, ruutu H-6.

118.

Piinpaloja, 3 kpl. Pl. 116, ruutu H-6.

17250

119.

Raudanpala, 21x17x6 mm. Runtu

Lusa

H-7.

Kärjämäki-

Pomanmäki

120.

Naukan varsi, kärjestä kippurassa, pituus 77 mm, poikkileikkaus suorakulmainen, 12x8 mm. Runtu H-7.

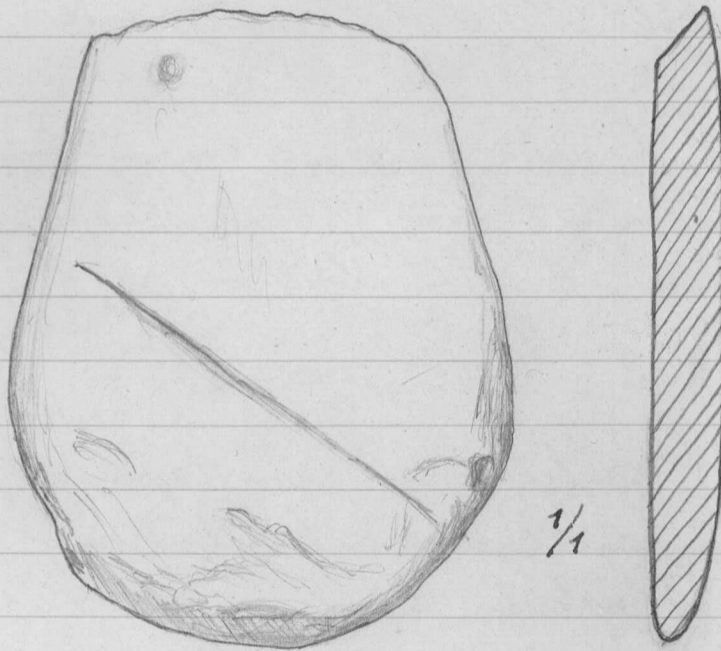
121.

Maatunut luunpala. Runtu H-7.

122.

Kvartsiinipala. Runtu H-7.

123.

Kivihiuska, vihertävänharmaata kiveä, toisesta päästä pyöröistynyt, toiselta laapu-
alta sivulta ikäänkuin hiottu, toisella latte-
alla sivulla vinottain poikki kiven kulkeva
uurre. Koko: 83x65x9 mm. Runtu H-7.

124.

Rautakiskon katkelma, Nieman käy-
rä, pituus 38 mm, leveys 5-7 mm, paksuus 2 mm.
Kiekkokujan yläreunasta, Turpeen alla, runtu
J-4.

125.

Pieni lasikelmi, sininen, puthkimai-
nen ja fasetoitu, pituus 5 mm ja paksuus
5 mm. Löytö 49, pl. 094, runtu J-5.

17250 126. Rautanaulan kantakatkkelma, pituus 30 mm, kanta soikeahko, 16×12 mm, vas-
 Eura ren poikkileikkaus nelikulmainen, 6×6 mm. Löy-
 Kärijämäki- to 51, pl. 098, ruutu J-5.
 Bomanmäki

127. Koistettu huulevy, kuvan osoittamaa muotoa, pituus 57 mm, leveys 10 mm ja paksuus n. 0,3 mm. Löytö 52, pl. 101, ruutu J-5.



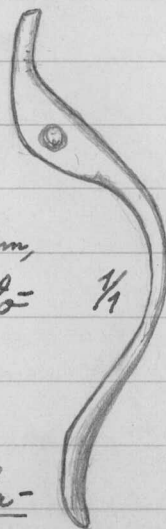
128. Palanutta luita, 28 sirua, joukossa yksi hampaan juuri. Pl. 100, ruutu J-5.

1/1

129. Rautanaulan kantakatkkelma, pituus 42 mm, kanta neliömäinen, 20×18 mm, vas-
 ren poikkileikkaus nelikulmainen, 8×6 mm. Löytö 56, pl. 107, ruutu J-6.

130. Rautaveitsi, hyvin kulunut, pituus 104 mm, josta ruotoa n. 50 mm, terän leveys 19 mm, selän paksuus n. 5 mm. Löytö 57, pl. 110, ruutu J-6.

131. Pronssisoljen kaariosa, kuvan osoittamaa muotoa, jalasta vain vähän jäljellä, yläpäätä tappi, joka sekin on katkennut. Pituus 67 mm, leveys kaaren kohdalta 7-8 mm. Löytö 58, pl. 106, ruutu J-6.



132. Kulman muodostava rautavarras, ehkä vyönsoljen osa, ks. kuvaa. Haarojen pituudet 22 ja 20 mm. Löytö 59, pl. 112, ruutu J-6.



1/1

133. Palanutta luita, 3 palaa. Ruutu J-6.

17250 134. Pömpelöjä, 5 kpl. Pl. 100, 103, 105,
Eura 136, ruudut J-5-6.

Kängämäki-
Pomanmäki

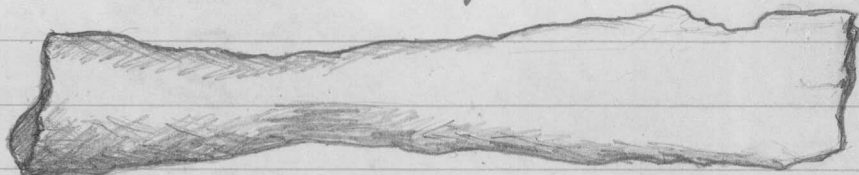
135. Lasihelmi, sininen, juldypallon muo-
roinen, täjimmilla 8 mm, pituus 6 mm. Löytö 53,
pl. 107, ruutu J-7.

136. Lasihelmi, tummansininen, täji-
milla 10 mm, pituus 7 mm. Löytö 55, pl. 106,
ruutu J-7.

137. Palanutta luuta, 2 palaa. Ruutu J-7.

138. Putkellisen keihäänkärjen (?) katkel-
ma, pituus 110 mm, sekä lehti että putki
katkennut, lehteä jäljellä n. 77 mm, putkea
n. 33 mm, lehden leveys n. 20 mm, putken
täjimmilla katkennesta kohdasta n. 17 mm.
Löytö 44, pl. 100, ruutu J-6.

Obj. n:o 37A



1/1

139. Rautaveitsi, suorasekkinen, pi-
tuus 149 mm, josta ruotoa n. 65 mm, terän
leveys 21 mm, selän paksuus 8 mm. Löytö
50, pl. 107, ruutu J-6.

140. Pieni rautapiikki, pituus 29 mm,
paksuus n. 2 mm, toisesta päästä nieman-
ohuempi. Löytö 62, pl. 116, ruutu J-6.

141. Palanut luusiru. Turpeen alta, ruu-
tu J-6.

142. Kalan selkärangan nikama(?). Pl.
109, ruutu J-6.

- 17250 143. Rautakuonan kappale. Pl. 109, ruu-
Eura tu J-6.
Kärjämäki
144. Piinpaloja, 2 kpl. Pl. 108, ruutu J-6.
Bomanmäki
145. Piinpaloja, 2 kpl. Pl. 109, ruutu J-6.
146. Kvartsiä, viisi palaa. Pl. 109, ruutu J-6.
147. Raudanpaloja, kolme kappaletta, $18 \times 16 \times 2$ mm, $16 \times 11 \times 15$ mm ja $15 \times 9 \times 7$ mm. Ruutu J-7.
148. Palanut luunsiru. Ruutu J-7.
149. Rautavaseen katkelma, $32 \times 14 \times 3$ mm.
Loyto 54, pl. 120, ruutu J-8.
150. Kivilaji-iskos. Ruutu K-6.
151. Palanut luunsiru. Ruutu K-7.
152. Piinpala. Pl. 136, ruutu K-7.
153. Kvartsiinpaloja, 2 kpl. Pl. 124, 132, ruu-
tu K-7.
154. Kivilaji -iskos. Pl. 124, ruutu K-7.
155. Palaneita luuntinija, 6 kpl. Ruutu K-8.
156. Kvartsiinpaloja, 2 kpl. Ruutu K-8.
157. Rautansaula, pituus 43 mm, kanta
pyöreähkö, 17×16 mm, varren poikkileikkaus
nelikulmainen, 6×6 mm. Tuppeen alla, ruutu L-7.
158. Palanutta lunta, 12 sirua. Tuppeen

17250

atta, ruutu L-7.

Lusa

Kääjämäki-

Osmanmäki

159.

Kvartsi-paloja, 2 kpl. Turpeen atta,
ruutu L-7.

160.

Livi-iskos. Ruutu M-7.

161.

Kvartsi-pala. Ruutu N-7.

162.

Kvartsi-pala. Ruutu N-8.

163.

Palamut luunsireu. Ruutu O-VI.

164.

Piimpala. Ruutu O-VI.

165.

Saviastianpaloja, 54 kpl, joista ainakin yksi reunasta ja yksi pohjasta ja reunan yhtymäkohdasta. Aines karkeahkon, harmaata, jinnalta punertavaa. Ruutu O-IX, tummasta täikästä.

166.

Eläimen hammas. Ruutu O-IX, tummasta täikästä.

167.

Rautakuonan palanen. Ruutu O-IX, tummasta täikästä.

168.

Piimpala. Ruutu O-IX.

169.

Saviastianpaloja, 5 kpl, joista yksi reunasta. Aines harmaaruskeaa, karkeaa, paikoin jinnalta punertavaa. Ruutu O-X

170.

Pabuutta luita, 4 sruua. Ruutu O-X.

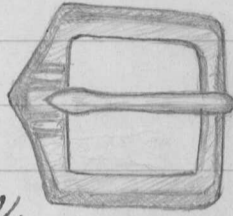
171.

Rautakuonaa, kolme palasta. Ruutu O-IX.

- 17250 172. Piiipala. Runtu Q-IX.
Eura
- Kesäjämäki-173. Palanut luunpala. Runtu Q-XI.
Pönnämäki
174. Piiipala. Runtu Q-XI.
175. Saviastianpaloja, 2 kpl. Runtu Q-XII.
176. Rautakuonan kappale. Runtu Q-XIII.
177. Palanutta runta, 3 palaa. Runtu Q-XIV.
178. Saviastian pala. Runtu P-VI, hant-
dan IV kiveys.
179. Saviastianpaloja, 6 kpl. Runtu P-VII,
hauta IV:n kiveys.
180. Rautakuonamöykky. Pl. 157, runtu P-VIII,
hantan IV kiveys.
181. Saviastianmuru. Runtu P-VIII, hanta
IV:n kiveys.
182. Palanut luunoru. Runtu P-VIII, han-
dan IV kiveys.
183. Kvarttiliiska. Runtu P-VIII, hanta
IV:n kiveys.
184. Saviastianpala. Runtu P-IX.
185. Piiipala. Runtu P-IX.
186. Pronssilevyn kappale, 16×10×1mm.
Löyts: 70, pl. 180, runtu P-IX.

- 17250 187. Saviastianpaljoja, 2 kpl. Ruutu P-I.
- Eura
Lääjämäki-
Pomamäki
188. Pimpaloja, 2 kpl. Ruutu P-I.
189. Rautakuonaa, 7 möykkyä. Ruutu P-I.
190. Kvartsiinpala. Ruutu P-I.
191. Rautaveitsen kärkikathelma, pituus 69 mm, leveys 13 mm, setan pakkuus 3-3,5 mm. Löytö 74, pl. 205, ruutu P-XI.
192. Ohuen rautavartaan kathelma, pituus 47 mm, pakkuus n. 2 mm, joikkileikkauks pyöreä. Löytö 75, pl. 202, ruutu P-XI.
193. Saviastianpaljoja 10 kpl, joista kolme reunasta. Ruutu P-XI.
194. Palanutta savea 18 möykkyä. Ruutu P-XI.
195. Rautakuonaa 11 möykkyä. Ruutu P-XI.
196. Koukukivi taitutettu pronssivartaan kathelma, pituus oikeistuna hieman yli 30 mm; vartaan joikkileikkauks on litistetyt pyöreä, pakkuus 3-4 mm. Löytö 73, pl. 205, ruutu P-XII.
197. Saviastianpaljoja, 6 kpl. Ruutu P-XII.
198. Palanutta savea 7 palasta. Ruutu P-XII.
199. Maatunutta mutta 3 palasta. Ruutu P-XII.
200. Rautakuonaa 14 möykkyä. Ruutu P-XII.

- 17250 Eura
Kärjämäki-
Pönnämäki
201. Piimpala. Runtu P-XII.
202. Rautakuonaa 4 möykkyä. Runtu P-XIII.
203. Piimpala. Runtu P-XIV.
204. Palanutta lunta 4 siina. Runtu Q-VI.
205. Rautakuonan kappale. Runtu Q-VI, hanta IV:n kiveys.
206. Palanutta lunta kaksi palasta ja kolme piestä siina. Runtu Q-VII, hanta IV:n kiveys.
207. Rautakuonaa seitsemän möhkeällä. Pl. 154, 157, runtu Q-VIII, hanta IV:n kiveys.
208. Piimpala. Runtu Q-VIII, hanta IV:n kiveys.
209. Saviastianpaloja 3 kpl, josta yksi reunasta. Runtu Q-VIII, hanta IV:n kiveys.
210. Saviastianmurru. Runtu Q-IX.
211. Saviastianpaloja 22 kpl. Runtu Q-IX, hanta V:n kiveys.
212. Palanutta savea 4 palaa. Runtu Q-IX.
213. Palanutta lunta 5 siina. Runtu Q-IX.
214. Rautakuonaa yksi suuri möykky ja yksi pieni. Runtu Q-IX, pl. 191, hantolan V kiveys.

- 17250
Lusa
Larajämäki-
Bomanmäki
215. Rautakuonaa 19 möykkyä. Ruutu Q-IX, hauta V:n kiveys.
216. Vyönsolki, pronssia, kuvan osoittamaa muotoa (ehkä myöhäinen?). Lehän ulkoreiän viisikulmainen, sisäreiän neliö, poikkileikkauksensa vaihteleva, koristeena on neljä suoraa siinä kohden, mihin neulan kärki ottaa. Soljen koko 28x26 mm, neulan pituus 25 mm. Löytö 72, pl. 201, ruutu Q-XI (löydetty yhdestä seuraavan numeron kausta).  1/1
217. Pieni nappipäinen rautaneula, pituus 39 mm, paksuus n. 1,5 mm, nappin läpimittaa n. 4 mm. Löytö 72, pl. 201, ruutu Q-XI (löydetty yhdestä edellisen kausta).
218. Saviastianpalloja 12 kpl. Löydetty turpeen alta haudan V kohdalla, ruutu Q-XI.
219. Saviastianpalloja 45 kpl, joista yksi reunasta. Ruutu Q-XI, hauta V:n kiveys.
220. Palanutta savea 8 palasta. Ruutu Q-XI, hauta V:n kiveys.
221. Palanutta luita 10 siina. Ruutu Q-XI, hauta V:n kiveys.
222. Rautakuonaa 5 möykkyä. Turpeen alta, ruutu Q-XI.
223. Rautakuonaa n. 70 isompaa ja pienempää möykkyä. Ruutu Q-XI, hauta V:n kiveys.
224. Saviastianpalloja, 30 kpl. Ruutu Q-XII.

- 17250 225. Palanutta savea 12 palasta. Runtu Q-XII.
Eura
- Läijämäki- 226. Palanutta luita 8 siina. Runtu Q-XII.
Osmanmäki
227. Rautakuonaa 17 palasta. Runtu Q-XII.
228. Piipala. Turpeen alta, runtu Q-XII.
229. Saviastianpaloja 33 kpl, joista kolme reunasta. Runtu Q-XIII.
230. Palanutta savea kaksi palaa. Runtu Q-XIII.
231. Palanutta luita 4 siina. Runtu Q-XIII.
232. Rautakuonan kappale. Runtu Q-XIII.
233. Saviastianpala. Runtu R-VI, hauta IV:n kiveys.
234. Rautakuonan kappale. Runtu R-VI, hauta IV:n kiveys.
235. Saviastianpaloja 9 kpl, joista yksi reunasta. Pl. 147, runtu R-VII, hauta IV:n kiveys.
236. Saviastianpaloja 7 kpl. Runtu R-VIII, hauta IV:n kiveys.
237. Rautakuonaa 4 möykkyä. Runtu R-VIII, hauta IV:n kiveys.
238. Rautakuonaa 7 möykkyä. Runtu R-IX.
239. Saviastianpaloja 22 kpl. Runtu

- 17250
Eura
Keräjämäki -
Bomanmäki
- R-X, haudan V kiveys.
240. Palanutta savea 8 palasta. Ruutu R-X,
haudan V kiveys.
241. Eläimen hampaista 18 palasta. Pl. 195,
ruutu R-X, haudan V kiveys.
242. Palanutta luuta 2 siina. Ruutu R-X.
243. Rautakuonaa 17 möykkyä. Ruutu R-
X, haudan V kiveys.
244. Piiipala. Ruutu R-X, haudan V
kiveys.
245. Rautakuonan kappale. Pl. 207, ruutu
R-X-XI, haudan V kiveys.
246. Saviastianpalasia 25 kpl, joista
yksi reunasta. Ruutu R-XI, haudan V ki-
veys.
247. Palanutta savea 13 palasta. Ruutu
R-XI, haudan V kiveys.
248. Palanutta luuta 3 siina. Ruutu R-XI,
haudan V kiveys.
249. Piiipala. Ruutu R-XI, haudan
V kiveys.
250. Rautakuonaa 13 möykkyä. Pl. 204,
ruutu R-XI (X), haudan V kiveys.
251. Rautakuonaa, 150 erikokoista möyk-
kyä. Ruutu R-XI, haudan V kiveys.

1967

- 17250 252. Saviastianpaloja 3 kpl, joista yksi
Lura reunasta. Ruutu R-XII.
- Kaigijärvi-
Osmanmäki 253. Palanutta savea kaksi palasta. Ruu-
tu R-XII.
254. Palanutta lunta kaksi siunaa. Ruu-
tu R-XII.
255. Rautakuonaa kaksi möykkyä. Ruutu
R-XII.
256. Saviastianpala. Turpeen alta, ruutu
S-VI.
257. Eläimen hammas. Pl. 165, ruutu
S-VII, haudan IV kiveys.
258. Saviastianpaloja 3 kpl. Ruutu S-VIII,
haudan IV kiveys.
259. Palanutta lunta, 5 siunaa. Ruutu S-VIII,
haudan IV kiveys.
260. Rautakuonaa 10 möykkyä. Ruutu
S-VIII, haudan IV kiveys.
261. Rautanauha, käyrä, kärki kat-
kennut, pituus mykyisellään n. 40 mm. Kanta
pyöreähkö, 24 × 21 mm, vauron poikkileikkauksen
nelikulmainen, 6 × 6 mm. Ruutu S-IX, pl. 210.
262. Saviastianmuru. Ruutu S-IX.
263. Palanutta savea kaksi palasta. Ruutu
S-IX.

- 17250
Eura
- Kärijämäki-
Bomanmäki
264. Palanut huusivu. Ruutu S-IX.
265. Saviastianpaloja 8 kpl. Ruutu S-X,
hauda V:n kiveys.
266. Palanutta savea 10 palasta. Ruutu S-X,
haudan V kiveys.
267. Palanutta huta 4 sivua. Ruutu S-X,
haudan V kiveys.
268. Rautakuonaa kaksi möykkyä. Ruutu
S-X, haudan V kiveys.
269. Saviastianpaloja n. 140 kpl, joista
niisi reunasta. Ruutu S-XI, haudan V kiveys.
270. Palanutta savea 10 palasta. Ruutu S-XI,
haudan V kiveys.
271. Palanutta huta 2 sivua. Ruutu S-XI,
haudan V kiveys.
272. Maatunut huusupala. Ruutu S-XI, han-
dan V kiveys.
273. Kalan huta (?), maatunutta. Pl. 205,
ruutu S-XI, haudan V kiveys.
274. Rautakuonaa 12 möykkyä. Ruutu
S-XI, haudan V kiveys.
275. Saviastian mureja 2 kpl. Ruutu S-XII.
276. Palanutta huta 2 sivua. Ruutu S-XII.
277. Rautakuonamöykky. Ruutu T-VII.

- 17250 Eura 278. Saviastianpaloja 2 kpl. Ruutu T-VIII.
- Körjämäki- 279. Palanutta savea 5 palasta. Ruudut T-VIII-IX.
Bomanmäki
280. Palanutta luita 3 sirua. Ruutu T-VIII-IX.
281. Rautakuonaa kolme pientä möykkyä.
Ruutu T-VIII-IX.
282. Saviastianpala. Ruutu T-IX.
283. Saviastianpaloja 9 kpl. Ruutu T-IX.
284. Palanutta savea 5 palasta. Ruutu T-IX.
285. Palanutta luita 6 sirua. Ruutu T-IX.
286. Eläimen hammasta. Pl. 213, ruutu T-IX.
287. Rautakuonon kappale. Pl. 213, ruutu T-IX.
288. Rautakuonaa 10 möykkyä. Ruutu T-IX.
289. Saviastianpaloja n. 140 kpl, joista yksi
reunasta; on aivan pieniä muruja. Ruutu
T-XI, haudan I kiveys.
290. Palanutta luita 2 sirua. Ruutu T-XI.
291. Rautakuonaa 6 möykkyä. Ruutu T-XI,
haudan I kiveys.
292. Painpala. Ruutu T-XI.
293. Saviastianpaloja 17 kpl. Ruutu T-XII.
294. Painpala. Ruutu T-XII.

- 17250 295. Pronsilvegn kappale, koko 76×18 mm, paksuus n. 1 mm. Toisen sivun on kaareva, toinen suora ja näyttää oittain mustuneelta, oittain huonosti leikatulta. Katteluun muistuttaa kuuntirippää tai jikemminlein lahaa juolikunta. Löytö 68, pl. 215, ruutu U-X.
296. Rautanaula, kieman käyrä, pituus 57 mm. Rauta lähinnä nelionomainen, 17×16 mm, vasen poikkileikkaus suorakulmainen, 7×5 mm. Löytö 69, pl. 210, ruutu U-X.
297. Saviastianpala. Ruutu U-X.
298. Palanalla savea 9 palasta. Ruutu U-X.
299. Palanalla luita 5 kpl. Ruutu U-X.
300. Rautakuonaa 22 erikokoista kappaletta. Ruutu U-X.
301. Saviastianpala. Ruutu U-II.
302. Palanut luita. Ruutu U-II.
303. Rautakuonaa 9 möykkyä. Ruutu U-II.
304. Saviastianpala. Ruutu U-III.
305. Rautakuonaa 4 möykkyä. Ruutu U-III.
306. Palanalla savea 2 palasta. Ruutu U-III.

1967

17250.

Eura
Läjämäki-
Pomanmäki

Haudat:

Hauta I

Ls. n:ot 17250:51, 66, 68, 69, 70, 71, 93.

Hauta II

307. Palanutta lunta n. 500 gr. Pl. 129-135,
ruutu E-4-5.

Hauta III

308. Pronssiormuksen katkelma, litteätä
varasta, ilmeisesti ormuksen keskiosa, josta
päät ovat murtuneet pois, koristeeton, leveys
12 mm. Ormuksen läpimitta on ollut ehkä 19 mm.
Löytö 65, pl. 185, ruutu C-4.

309. Hiltynytlä arkun kanta. Pl. 178-
181, ruutu BC-4.

Hauta IV

Ls. n:ot 17250:178-183, 205-209, 233-237,
257-260.

310. Keihäänkärki, Salmon Ylikylä-
tyyppiä (Kivikoski: Kuvert I: 500), pituus 332 mm,
lehden levein kohta 37 mm, nitken pakkaus suu-
ta n. 28 mm. Löytö 66, pl. 192-197, ruutu PQ-VII.

17250
Eura
Kärsämäki-
Pomaanmäki

311. Rautaveitri, käyrävelkäinen, pituus 153 mm, terän leveys n. 25 mm, selän paksuus 7-8 mm. Veitteen pinnasta on ennen konservointia lohjennut 20 pienenkokoista palasta, joissa ruosteen lisäksi ehkä on jäännöksiä tupesta. Löytkö 67, pl. 202-204, ruutu Q-VIII.

Hauta V

Lo. n:ot 211, 214, 215, 218-221, 223, 239-241, 243-251, 265-274, 289, 291.

312. Suomalainen ango, Salmon ryhmä A (Kivikoski: Kuvasto I:515), pituus n. 604 mm (ango oli aivan ehjä löydettäessä, mutta konservoinnin yhteydessä siitä on kärsinyt häviö; pituus on mitattu konservoinnin jälkeen), josta kehtä n. 60 mm, jätteen sisään menevää piikkiä n. 84 mm ja itä jätkeä ehkä n. 110 mm; vanen osuudeksi jää näin n. 350 mm. Löytkö 76, pl. 265-274, ruutu Q-I

313. Miekka, kakinteräinen, pituus 910 mm, josta n. 110 mm ruotoa. Säitäen leveys n. 50 mm. Löydettäessä oli miekan piusta kahosa ehkä piusta tyypeä huomattavasti jäljellä, mutta varotoimeneupiteistä huolimatta ne ovat suurim- osaksi osaksi huorintuneet iiti. Säitäen päällä on kuitenkin palasia tupesta ja istautu- neet ovat on numeroitu tätä seuraavilla numeroilla; niiden asema selviää kaivauk- kutomukseen kuuluvasta miekan piir- roksesta, joka on laadittu ennen kon- servointia. Löytkö 77, pl. 271-281, ruu- tu QR-I.

17250 314. Pieni rautamöykky 16x14x10 mm,
Eusa ilmeisesti mitti, joka kiinnitti miekan (ks.
Karajämäki- ed. numero) puista kahvaa ruotoon. Löydet-
Osmaunäki ty miekan ruodon päästä, paikasta, joka
käivauskertomukseen liittyvässä piirroksessa on merkitty A:lla. Löytö 77, pl. 271, runtu Q-X.

315. Puuta miekan kahvasta, yhteensä
n. 120 mm pitkältä matkalta. Osa on kädensijaa, jossa puun syyt kulkevat pitkit-
täin, osa väistintä, jossa ne ovat edelli-
seen nähdän poikittain. Puu on paikasta,
joka käivauskertomukseen liittyvässä piir-
roksessa on merkitty B:llä. Löytö 77,
pl. 271, runtu Q-X.

316. Puuta miekan kahvasta, yhteensä
n. 110 mm pitkältä matkalta. Suurin osa on
kädensijaa, mutta toisessa päässä on myös
nieman väistimen puuta. Puu on paikasta,
joka käivauskertomukseen liittyvässä piir-
roksessa on merkitty C:llä. Löytö 77, pl. 271,
runtu Q-X.

317. Puuta miekan typesta, paikasta,
joka piirroksessa on merkitty n:olla 1. Löytö
77, runtu Q-X.

318. Puuta miekan typesta, paikasta,
joka piirroksessa on merkitty n:olla 2. Löytö
77, runtu R-X.

319. Puuta miekan typesta, paikasta,
joka piirroksessa on merkitty n:olla 3.
Löytö 77, runtu R-X.

- 17250 Eusa Kärgämäki-
Ormaumäki
320. Punta miekan tyresta, paikasta,
joka piirrokseen on merkitty n:olla 4. löyts
77, ruutu R-I.
321. Punta miekan tyresta, paikasta,
joka piirrokseen on merkitty n:olla 5. löyts 77,
ruutu R-I.
322. Punta miekan tyresta, paikasta,
joka piirrokseen on merkitty n:olla 6. löyts
77, ruutu R-I.
323. Punta miekan tyresta, paikasta,
joka piirrokseen on merkitty n:olla 7. löyts
77, ruutu R-I.
324. Punta miekan tyresta, paikasta,
joka piirrokseen on merkitty n:olla 8. löyts
77, ruutu Q-I.
325. Punta miekan tyresta, paikasta,
joka piirrokseen on merkitty n:olla 9. löyts
77, ruutu R-I.
326. Pieniä ruunpalasia, huultavasti
miekan kahoasta, tulleet konservoinnista
ilman numeroa.
327. Ruostuneita raudanmuria, yhi
100 kpl, hilseillect miekan terästä. Löyts
77, pl. 271-281, ruutu QR-I.
328. Silvenkypura, tyyppiä Kirikola: Kuor-
t I: 495, korkeus n. 115 mm, alaosan leveys n.
180-185 mm, reuna on paikoin rikkoinen.
Lypussa oli löydettyä kinni kaksi mit-
tia, mutta rytemmin niistä toinen on inah-

17250 laan. Kivenkupunan reunan alle sekä kunnan
Eura päälle on takertunut puun jätettä, reunan
Kotijämäki- alla oli myös hieman lunta. Löytö 78, pl. 272-
Omanmäki 286, ruutu R-II.

329. Kilven kärnäntaa n. 215 mm pitkä
kathelma, jossa on kiinni kaksi niittä. Rau-
ta on hieman taipunut; sen leveys on 16-18
mm. Niitit ovat puolipallon muotoisia, läpimi-
taltaan n. 31-32 mm. Sekä kärnäntään alla
että toisen niitin päällä on vinoittain
kulkevia puun syitä. Löytö 78 (niitillä
on kartassa n:ot 1 ja 2), pl. 272-276, ruu-
tu R-II.

330. Rautaniitti; puolipallon muotoinen
kanta on läpimitaltaan 34 mm, korkeus 26 mm,
varteen on takertunut puun syitä, toinen kanta,
joka oli irrallaan, on hävinnyt konservoinnissa.
Niitin päältä on löydettävissä ollut puun jättei-
tä. Löytö 78 (niitillä on kartassa n:o 3), pl.
272, ruutu R-II.

331. Rautaniitti, korkeus 35 mm. Puoli-
pallon muotoinen kanta on läpimitaltaan
n. 32 mm; siinä on sivulla pallomainen
ruostemöykky. Toinen kanta on nelionomainen,
17x15 mm ja siihen on ruostunut kiinni
möykky orgaanista aineesta. Niitin varteen
on tarttunut puun syitä. Niitin päältä ja
alta tavattiin myös puuta. Löytö 78 (niitillä
on kartassa n:o 4), pl. 276, ruutu R-II.

332. Rautaniitti, korkeus 23 mm. Puoli-
pallon muotoinen kanta on läpimitaltaan 34 mm,
toinen kanta puuttuu. Löytö 78 (niitillä on
kartassa n:o 5), pl. 274, ruutu R-II.

17250

Eura

Länjämäki-

Bomanmäki

333. Silven tukirantaa kädentijan kohdalta, katkelman pituus n. 244 mm, josta kädentijaa on n. 110 mm. Kädentijan reumat kupertuvat ylöspäin ja sen leveys on n. 35 mm. Sen kummassakin päässä on ollut kaikut, joista toinen on irrallaan, toinen kädentijassa kiinni, mutta huoltavasti virheelliseen asemaan ruostuneena. Kädentijan koveralla puolella on orgaanisen aineen jätteitä ja pieni pala maatumutta hunta (?) on löydetty sen alta. Tämä osa tukirantaa löydettiin aivan Kivenkypuran alta, Löytö 78, pl. 276-286, ruutu R-XI.

334. Silven tukiraudan katkelma, jossa on kiinni yksi niitti, pituus n. 98 mm. Niitti on samantainen kuin edellisekin ja läpimitaltaan n. 33 mm. Niitin kaunan päältä oli löydettävissä hunta, samoin sen ja tukiraudan välissä. Vuimekriinainituksen alla oli hunta ja tekstiiliin jätettä, mutta ne rajoivat koskettavissa. Löytö 78, pl. 280, ruutu R-XI (niitti on karttaan merkitty n:olla 6).

335. Rautaniitti, samantainen kuin edelliset, kokonaan kappaleena. Kupera kanta on läpimitaltaan 33-36 mm, toinen kanta on läpimäärä nelionmäinen, n. 20 x 19 mm, varen keskivaiheilta on pieni läpiruostunut katkelma, jossa on kiinni hunta. Niitin päällä oli löydettävissä hunta. Löytö 78 (niittillä on kartassa n:o 7), pl. 280, ruutu R-XI.

336. Rautaniitti, samantainen kuin edelliset, kahtena osana. Puolipallon muotoinen kanta on läpimitaltaan n. 32 mm, toinen kanta on läpimäärä vinoneliö, n. 16 x 14 mm. Niitin varressa

17250 on kinni puuta. Löytö 78 (niitillä on kartassa n:o 8), pl. 283, ruutu R-XI.

Karäjämäki-

Ssaunmäki

337. Liiven tukirautaa, n. 190 mm pitkä tainnut katkelma. Raudan leveys on 16-20 mm ja sen tukikohdalla on samanlainen niitti kuin edelliset. Niitin kaunan läpimittia on n. 32 mm. Raudan päällä oli löydettävissä puuta ja jotain keltaista ainetta (nahkaa?). Sen alla taas puuta. Puupalasia on konservoinnin yhteydessä erotettu erilliseen laatikkoon. Löytö 78 (niitillä on kartassa n:o 9), pl. 283, ruutu R-XI.

338. Rautaniitti sekä palanen kiiven tukirautaa. Niitin puolipallonomainen kaunan läpimittia on n. 38 mm, toinen kanta ja n. puolet varusta puuttuu. Tukiraudan katkelman koko 38 x 20 x 8 mm. Löydettävissä oli niitin päällä puuta. Löytö 78 (niitillä on kartassa n:o 10), pl. 281, ruutu R-XI.

339. Raudanpaljoja 10 kpl, murtuneet iti kiiven tukiorista. Löytö 78, ruutu R-XI.

340. Eläimen hammasta. Löytö 79, pl. 283, ruutu R-XI.

341. Hivin, vaaleata jinnalta kiiltäväkivi hiottua ainetta, ehkä kvartseittia, pöihin suippeneva, poikkileikkaus hieman litteä neliö, koko 186 x 30 x 28 mm. Löytö 80, pl. 272, ruutu Q-X-XI.

342. Rautarenkaan katkelma, jahoim ruostunut, 28 x 20 x 10 mm. Löytö 81, pl. 279, ruutu R-X-XI.

17250

Lusa

Käijämäki-

Pomanmäki

343. Pronssiäällysteisen niitin kat-
kelmia 5 kpl, rautainen puolipallon muo-
toinen 'nydän', jonka halkaitija on n. 9 mm
sekä neljä sen päältä kuoriintunutta pron-
sikuoren palasta. Niitin yhteydessä oli maa-
tunutta puuta. Löytö 82, pl. 278, ruutu P-I.

344. Rautainen taisteluveituri, suora-
selkäinen, pituus 288 mm, josta ruotsa n.
75 mm. Terän leveys n. 33 mm ja selän
paksuus n. 7-10 mm. Selän ja ruodon
välillä on selvä yrkälä, kun sen ripaan
terä jatkuu mitkä muoran ruodoksi. Tuotoon
on takertunut puunjätettä ja siitä on loh-
jennut suurehko palanen samaa ainetta,
joka on erillisenä, kuten 5 veitren terästä
lohjennutta raudanpalastaakin. Kahvan ala-
osasta lienee neljästä palasesta kokoon-
timattu litteä rengas, josta yksi osanen
puuttuu ja kahvan yläpäätä taas on lit-
teä levymainen hela, jonka päällä on ren-
gas (riipustamista varten?). Viimeksi maini-
tut ovat rautaa. Renkaan kivistäjät 18 ja
33 mm, leveys n. 23 mm, levymäisen helan
koko n. 39 x 25 mm ja siihen kiinnittyvän
pyöreävaraisen renkaan halkaitija n.
38 mm (ulkosivusta ulkosivuum). Löytö 83, pl.
279-280, ruutu P-I.

345. Pronssisormus, vajaa 1½-liertei-
nen, poikkikikkaukseltaan kolmikulmaisesta
päihin suippenevasta vartaasta; halkaitija
n. 22 mm, vartaan leveys n. 5 mm. Sormuk-
sen sisällä oli sormen luu ja toisen kat-
kelma löytyi sen viereltä, alla oli puuta.
Sormus oli ehjä tydetäänä, mutta museossa on pieni
pala alareunasta lohjennut irti. Löytö 84, pl. 278,

17250

ruutu R-II.

Eura

Käräjämäki-
Bomanmäki

346. Rautainen vyönhela, suorakulmainen, 40×28 mm, kulmissa kokoumat, jotka ilmeisesti ovat mättejä; yksi kulma mätteinen on lohjennut irti. Eine on kauhastaan ruostunut. Löytö 85, pl. 281, ruutu R-II.

347. Rautainen vyönhela, suorakulmainen, 48×33 mm, kaikissa kulmissa on ilmeisesti ollut pronssipäälysteiset rautamittit, jotka kuitenkin nyt ovat suurimmaksi osaksi lohkeilleet pois (ks. n:o: 343). Irallisia ruostemöykkyjä on n. 13 kpl, pronssia ja rautaa sisältäviä muruja 6 kpl, jalkistaan pronssia sisältäviä 2 kpl ja ruosteeseen konservoimaa puuta 7 pientä palasta. Lisäksi löydettiin helan alla $51 \times 37 \times 8$ mm laaja levyomainen möykky, ruostetta ja orgaanisia aineita. Sen päällä saattaa olla myös tekstiilijätteitä. Helan päällä oli puuta (ks. seuraava n:o) ja sen alla puunjätettä. Löytö 86, pl. 278, ruutu R-II.

Konservoimissa selviä, että tämä möykky sisältää toisen vyönhelan. Numeroitu 17250a. P-L-L.

348. Maatunutta puuta, tulitikkusäteilöllinen. Edellisen n:o:n päältä, pl. 277, ruutu R-X-XI.

349. Vyönsolki, tyyppiä Kuivakoski: Luovot I:540, muuten rautaa, mutta neula ja puolipallonmuoisten mätteiden kuoret ovat pronssia. Mättejä on ollut kolme, mutta vain yhden pronssikuori on säilynyt kokonaisena, sen päälle on tarttunut nahkaa. Nahka ja puun kappaleita löytyi muutenkin soljen yhteydestä. Soljen kehän etuosan alapuolelle on tarttunut palanen rautahelasta ja samasta helasta lienee kolme irallista raudanpu-

17250 Lanta, $35 \times 32 \times 11$, $20 \times 12 \times 8$ ja $15 \times 11 \times 6$ mm, Eura jotka kuuluvat tähän löytöön. Soljen helo Länäjänäki on munuaismuotoinen, 58×40 mm, keha soikea, 51×22 mm (yhteispituus on siis ilman nostamöykkyjä n. 62 mm), neula kilpiseen on 41 mm pitkä. Löytö- 87, pl. 280, ruutu R-XI.

350. Silvenkypuran mittien katkelmia 3 kpl, pituudet 29, 18 ja 15 mm, etäimen kampean palasia ja maatumutta puinta. Löytö- 88, pl. 284, ruutu R-XI.

351. Niitin katkelma (?), vääntynyt kolmikaarainen rautamöykky, koko $26 \times 17 \times 15$ mm. Löytö- 89, pl. 281, ruutu R-XI.

352. Sotlain hiittymyttä puinta, mahdollisesti kilpeä (löydetty aivan silvenkypuran vierestä). Pl. 279, ruutu R-XI.

Joukossa on ilmeisesti myös puinta-osa palasia. P.-L.H.

353. Vainajan reisihauta 3 katkelmaa, yhteensä n. 250 mm pitkä jätke, aivan maatumat. Pl. 282, ruutu R-XI.

354. Valkoista kvartsittia ja kvartseja 5 palasta. Pl. 279, ruutu R-XI.

Löytö- ja kaivausakkeista:

355. Rautaveitsi, josta kärkiosaa poissa, pituus 102 mm (suuta 53 mm), terän leveys n. 13 mm, selän paksuus 5 mm. Veitsi on suorasekkäinen. Löydetty turpeesta, joka

17250

Eura

Laijämäki-

Pomamäki

oli otettu aitasta suoraan itään olevalta alueelta (yleiskartta kaivauksentomuksen yhteydessä).

356.

Rautaveitti, suorasekkäinen, pituus 132 mm, josta ruotoa n. 60 mm. Terän leveys n. 18 mm, selän paksuus n. 6 mm. Sekä ruotoon että osaan terää ruostunut kiinni josta. Löydetty irtomaasta, joka oli peräisin aitasta suoraan itään olevalta alueelta.

357.

Saviastianpalja 7 kpl. Löydetty multakasasta, joka oli peräisin aitasta itään olevalta alueelta.

358.

Saviastianpala. Löydetty multakasasta, joka oli peräisin aitasta kaakkoon olevalta alueelta.

359.

Palamutta mutta 2 sina. Löydetty aitasta kaakkoon olevalta alueelta.

360.

Rautakuonamöykky. Löydetty heti turpeen alta aitasta kaakkoon olevalta alueelta.

361.

Pömpäly. Löydetty multakasasta, joka oli peräisin aitasta kaakkoon olevalta alueelta.

362.

Rautakuonaa kaksi möykkyä. Löydetty multakasasta, joka oli peräisin haudan I alueelta.

363.

Palonut luvnsin. Multakasasta, joka oli peräisin haudan I alueelta.

364.

Pömpäly. Hiikkakasasta, joka oli peräisin haudan I alueelta.

17250 365. Rautakuonamöykky. Turpeesta ran-
dan I alueelta.
Eura
Kärjämäki-
Pomanmäki

17251 Löydökset Pirkko-Riisa Lehtosalon
Eura kaivauksesta Euran Iso-Vahen kylän Yli-
Nuoranen kaluustossa. Löydös oli jatkoa
Yli-Nuoranen kaivauksille ja suoritettiin hei-
näkuussa 1966. Aikaisemmat löydöt Yli-Nuo-
ranen pihatontilta on luetteloitu K.M:n esih.
osaston luettelomnumeroilla 2995:34, 9854:1-21,
10228, 14657:1-9 ja 16950:36-215. — Kai-
vauksenkertomus K.M:n top. arkistossa. Diar. 14.6.1967.

Hautoihin tai tummaan maahan kuoppiin kuu-

Humattomat löydökset ruuduittain:

1. Rautanaulan katkelmia 4 kpl. Suu-
rimman pituus n. 41 mm, se on käyrä, pyö-
reäkantainen (n. 15×15 mm) ja litteävaartinen,
toiman on pituudeltaan 18 mm, kanta epävää-
ntöllisen jatkamanomainen, 15×10 mm, varsi näyttää
äkkisä suippenevan (mupi?); kolmas on nelikul-
mainen kanta, 10×10 mm, ja neljäs on n. 28 mm
pitkä ja n. 11-12 mm paksu varrikatkelmaa.
Lätkelmat on löydetty pintamaasta ruudussa
A1.

2. Palanutta lunta 30 gr. Pl. 149, 151,
158, ruutu A1.

3. Rautakuonaa 2 möykkyyä. Pl. 151,
ruutu A1.