

17308
Pikkio
Myrskykivina

pitkä pala säilää, jonka leveys on n. 50 mm. Lummallakin lappella on n. 15 mm leveä verriura. Mickan katkelma on löydetty turpeesta, joka oli otettu koejärstä ensimmäisen ja toisen latomuksen välillä. Turve oli paikasta, joka on latomus 2:n kaivausalueen rajasta n. 5 m länteen ja Marketta Tamminen kaivausalueesta 2 n. 2 m itään.

43. Palaneita luuntinuja, 21 kpl. Löydetty koejärstä mickan katkelman löytöpaikasta itään.

Stäisimmän koealueen lounaisnurkalla:

44. Saviastianpaloja 5 kpl, punaisen-keltävää karkeahkoa ainesta. Palaset on löydetty T:hin miskaajan pohjoisreunalta, n. 4 m suuresta kivistä itään.

45. Palanutta hunta 75gr, löydetty samasta paikasta kuin edelliset.

17309
Sauru
Tinkkilä
Nieminen

Löydökset kaivauksesta, jonka Jil. Kand. P.-L. Lehtorala suoritti heinä-lokuussa 1967 Sauron Tinkkilän Niemisen ennestään tunnetussa kaivauksessa, ks. FM 1957 s. 14-32, aikaisemmasta kaivauksesta itään olevalla alueella, ks. P.-L. Lehtoralon kaivauksentomusta K:hin top. arkistossa. Aikaisemmat löydökset kalmistosta on hueteloitu K:hin enk. osaston huetelomuksilla 13465:1-35, 13850:1-7, 14496:1-9, 16391:1-2. Diar. 21. 10. 1967.

17309
Savvo
Finiskilä
Nieminen

1. Rautalelyn jalana 38 kpl, joista suurin 30 x 22 mm. Löytö 1, keti turpeen alta, runtu D8.

2. Keihäänkärki, rautaa, pituus 162 mm; alaosaa puuttuu ja terä on hieman taipunut. Lehti on jokseenkin kapea ja siinä on korkeat harjat, joten poikkileikkaus on rombimainen, 22 x 14 mm. Löytö 2, pl. 066, runtu G1.

3. Rannekoru, pronssia, koverankuperä, aavistuksen verran päihin kapeneva, leveys 15-17 mm. Koristena on päissä poikkittaisia hammaslistoja sekä vinoindutettuja vyöhykkeitä. Leskiosa on jaettu pitkitäin kukkuvilla hammaslistoilla kolmeen vyöhykkeeseen, joista keskimäinen on sileä, reunimmaiset pyöreillä leimakuvioidulla koristettuja, ks. juurot. Rannekan sisätarvitajat 54 ja 57 mm. Löytö 3, pl. 097-101, runtu G2.

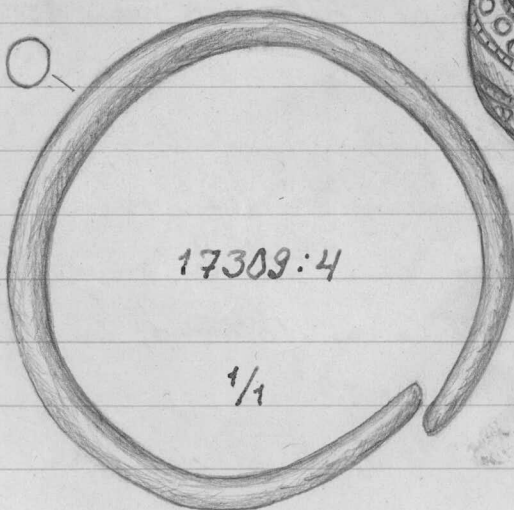
F 62246

4. Rannekoru, pronssia, avoin, päihin kapeneva, tehty miltei pyöreästä vastaasta, jossa kuitenkin on heikko fasetti sisäosinulla. Rannekan paksuus keskiosalla

1/1

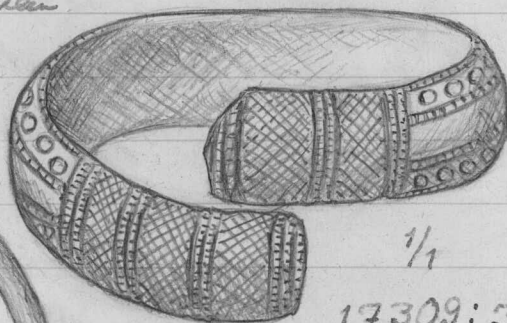
F 62247

17309:2



17309:4

1/1



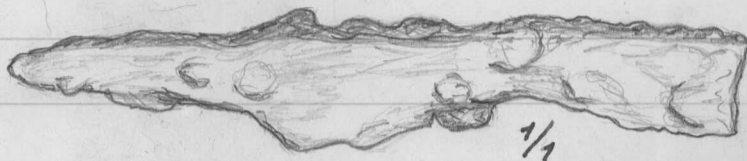
1/1

17309:3

5,5 x 6,5 mm, päissä 3,5 x 4,5 mm; sisätarvitajat 53 ja 57 mm. Löytö 4, pl. 110-115, runtu D5.

17309
Lauri
Finskilä
Nieminen

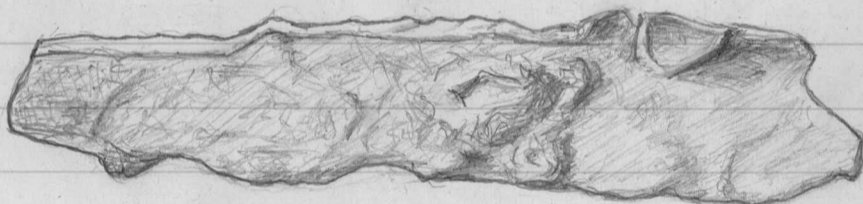
5. Pieni rautaveitri, josta kärki on katkennut, suorasekkäinen, pituus nykyiseltään 95 mm. Terä pahasti ruostunut, leveys 16 mm, selän paksuus n. 5 mm. Putoa on pituudesta 32 mm. Löytö 5, pl. 111, ruutu C2.



6. Rautaseinän katkelma, jäästä käyrä ruoto-osa jostakin terällisestä esineestä, mahdollisesti esolinasta, ks. piirros. Seinän pituus 61 mm, terän leveys 19 mm. Löytö 6, pl. 074, ruutu F3.



7. Rautaveitteen teräkatkelma, ilmeisesti suorasekkäisestä veitsestä, pituus 112 mm, terän leveys 22 mm, selän paksuus 5-6 mm. Löytö 7, pl. 098, ruutu C3.



F 62248

8. Kaihäänkärki, rautaa, juttellinen, lehti vain aavistuksen verran hajava, ks. piirros seuraavalla sivulla. Puthesta on nurkko joka poissa rivulta, joka ei näy piirroksessa. Kaihäänkärjen pituus 187 mm, lehden leveys n. 20 mm, paksuus 6 mm, juttien suun läjimmillä on ollut n. 19 mm. Löytö 8, pl. 101-108, ruutu C3-4.

F 62249

9. Kaihäänkärki, rautaa, juttellinen, lehdenä korkea hajja varsinkin toisella rivulla, ks. piirros seuraavalla sivulla. Puthesta on pala poissa. Kaihäänkärjen pituus on 184 mm, lehden leveys 30 mm, paksuus n. 8-10 mm, juttien suun läjimmillä n. 23-24 mm. Löytö 9, pl. 082-082, ruutu D4.

1967

17309
Sawo
Finskilä
Nieminen

Keihäänkärjet on
piirretty ennen kon-
servointia.



1/1

17309:8



1/1

17309:9



1/1

17309:10

10. Keihäänkärki, rautaa, putkellinen, lehti F 62249
putken läheältä rajava, mutta latistuu kärkeen,
joka on aivan litteä. Putken suu on särkyneet,
ks. piirros. Keihäänkärjen pituus on nykyisin
152 mm, lehden leveys n. 30 mm, grabuus put-
ken läheältä n. 10 mm, kärjestä 4 mm, putken
grabuus 18 mm. Löytö 10, pl. 077-078, ruutu E5.

11. Kaksi rautaseinien katkelmaa, jotta
kittivät toisiinsa. Toinen muistuttaa m. 17309:6,
mutta siinä on teräsovaa pitimmältä ja se taipuu
päästä, jonka jätteenä saati toinen katkelma, pit-
känomainen rautalevyyn pala, ks. piirros. Toiminnassa

17309
Sauno
Tänkilä
Niemi

Katkelman pituus 78 mm, josta ruotoa n.
45 mm, teräosan leveys 19 mm, pienem-
män katkelman koko n. 28 x 22 mm.
Löytö 11, pl. 082, ruutu F2.

12. Rautaveitri, käyräselkoinen,
pituus 207 mm, josta ruotoa n. 60-65 mm,
terän leveys n. 25 mm ja setän paksuus
5 mm. Löytö 12, pl. 073-077, ruutu F3.

13. Rautaerineen teräkatkel-
ma, veitsistä, riepistä t. m. s., pituus
46 mm, leveys 17-18 mm, grakkaus
n. 6 mm. Löytö 13, pl. 088, ruutu
E5.

14. Palamut lunkin. Ruutu B2.

15. Valkoinen mineraalikiide,
todennäköisesti maastäpää, koko 36 x
16 x 14 mm. Löydetty kiveksen päältä
ruudusta F3.

16. Palamtha (?) lunkin, kuusi pien-
tä siina. Ruutu EF8.

17. Punertava kiekkakivisaaka,
jona on pyöreä 33 mm läpimitaltaan
oleva ryvennys. Saakan koko on 330 x
175 x 33 mm. Saaka löytyi kiveksen
osana ruudusta H1.

