

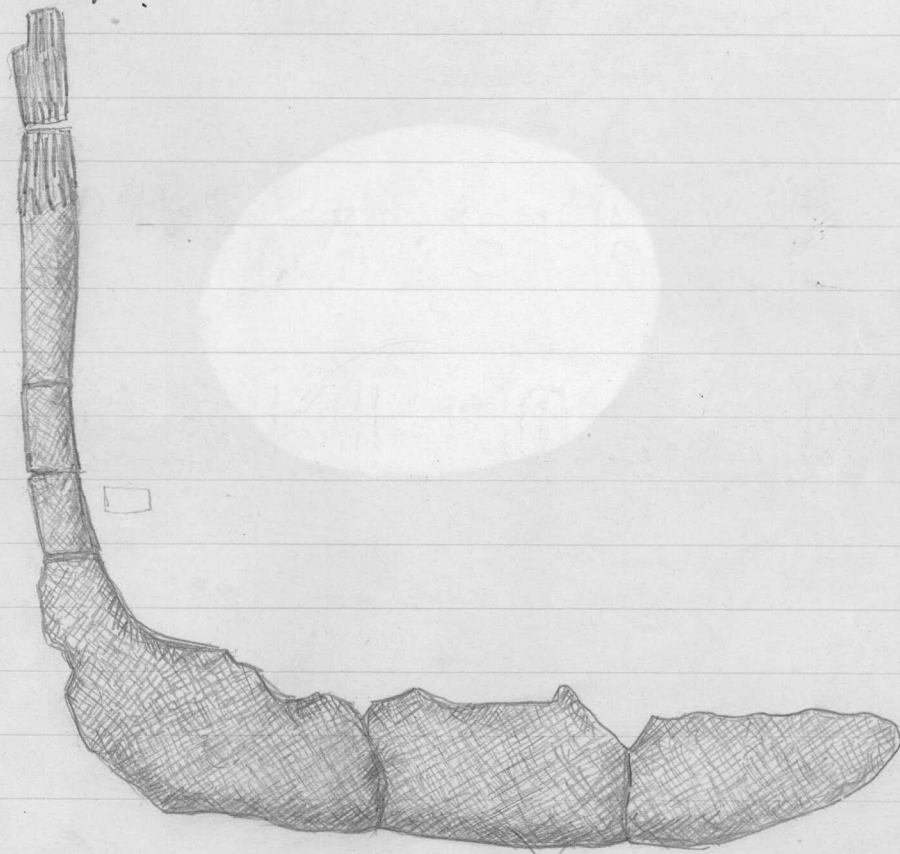
1966

17145

Porvo,  
Limnamäki,  
Pikku-Limnamäki

Rautakautisia kalmitoläytöjä  
fil. kand. Anna-Liisa Ilvikuodon suorittamista  
kaivauksista Porvon limnamäki alueella 23.5. -  
3.6. ja 18.8. - 6.9. 1966. Samasta kalmituksesta on  
löydetty rannerengas, LoN 16875. Dias. 2. 11. 1966,  
Lo. et. h. Ilvikuodon kaivauskertomusta top. ark.:ssä.

1. Kaarevateräinen rautaveitsi. Huono-  
kuntoinen ja pahoin rustunut. Teräosa on  
viitena ja ruotoosa meljänä palana. Jalvim-  
mäisissä palissa on puunjäännöksiä.  
Leikkaava terä on ihmeisesti ollut veitsen  
kaariosan sisälaidassa. Terän pituus on 10.8 cm;  
leveys = 1.9 cm. Ruoto-osan pituus on 8.4 cm; leveys = 0.7 cm.  
Läyte 2,  $\rho = 1.42$ , rautu 2-C. Hauta II.



2. Meljää palaa rautavarasta. Poik-  
kiseikkäus on ympyrän muotoinen yhtä palaa leikun-  
ttamatta, joka on tehty kahdesta, yhteenpinnisteluksa

17145

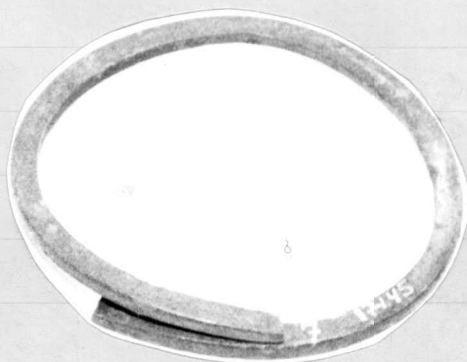
Poroo,  
Linnansmäki,  
Pikku-Linnans-  
mäki.

pyöreästä rautavartaasta, Palat ovat ilmeisesti samasta esineestä, mahdollisesti rautameulasta. Yhteispituus on 9.1 cm. Palk. = 0.5 cm. Oheen piirretty Palaset löytyivät em. mainitun rautaveitsen vierestä, löytö 2, pl. = 1.42, runto 2-C. Hauta II.



3. Aromainen, rossinen ranne-  
renkas, Päät ovat limittäin toistensa päällä,  
□-muotoisesta vartausta. Es. cheista kuvaa.  
Esineen koko on 5.9 x 5.4 cm x 0.2 cm. Löytö 7,  
pl. = 1.44, runto 2-C, hauta II.

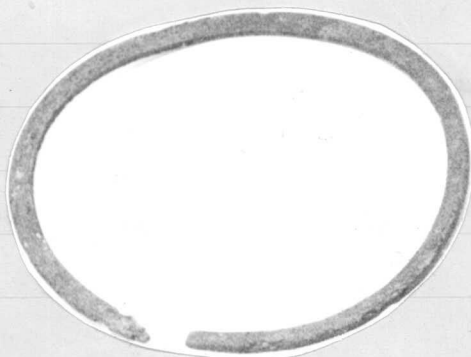
4. 12 raudan palaa, levyäisiä, Mah-  
dollisesti veitsesi. Löytö 5, pl. = 1.42, runto 2-C,  
hauta II.



17145:3

5. Aromainen rossinen ranne-  
renkas. Samaa tyyppiä kuin 17145:3. Es. cheista  
kuvaa. Foru on kehity ohuesta □-muotoi-  
sesta vartausta. Hieman taipunut. Koko on  
6.3 x 5.5 x 0.1½ cm. Löytö 4, pl. = 1.73, runto 3-C,  
hauta I.

6.





1966

17145

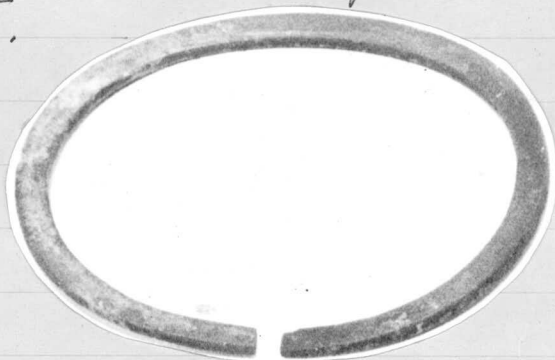
Poroo,  
Linnansmäki,  
Pikku Linnansmäki

6. 10 palanutta luunsina, säilysi  
2 kivihenkosen välissä olevasta maasta, Runtu  
3-C, 1.74, Hauta I.

7. 6 palaneen luunsina, säilyivät  
samalta tasalta kuin rannekengas, KM  
17145:5, Runtu 3-D, Hauta I

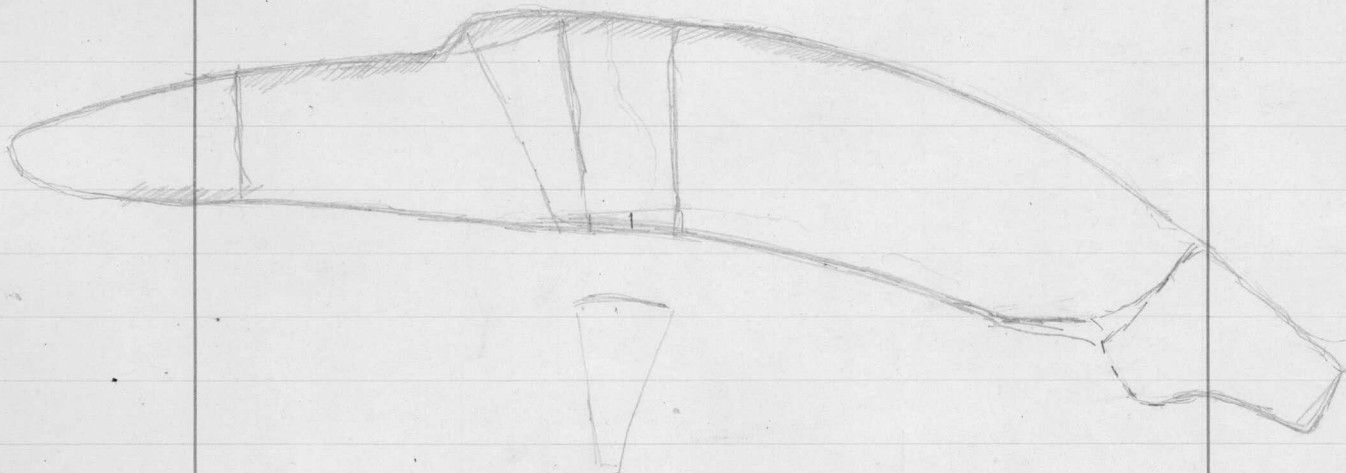
8. 25 palaneen luunsina, säilyivät  
haudasta I 4:stä kivihenkosesta ja reuna-  
kivien alta, Runtu 3-C, D

9. Prerissinen rannekengas, Avoin, Sa-  
maa tyyppiä kuin 17145:5. Ks. aiheista kuvaa.  
Koko on  $7.1 \times 5.6 \times 0.2\frac{1}{2}$  cm. Löytö 31, pl. = 1.26,  
runtu -1-C, Hauta III.



126  
111  
78

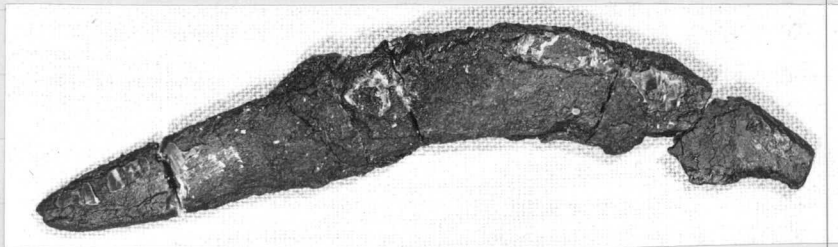
10. Hautaimen sippi, Huomokuntoinen  
Särkyneet kymmeneen palaan. Pituus on n. 17.5 cm.  
(koska esiin on monena kappaleena, sen pituutta  
on vaikea tarkalleen ~~ja~~ mitata). Leveys on  
2.4 cm ja paksuus 1.2 cm). Ks. aiheista kuvaa,  
löytö 34, pl. = 1.26, runtu -1-C, Hauta III.



1966

17145

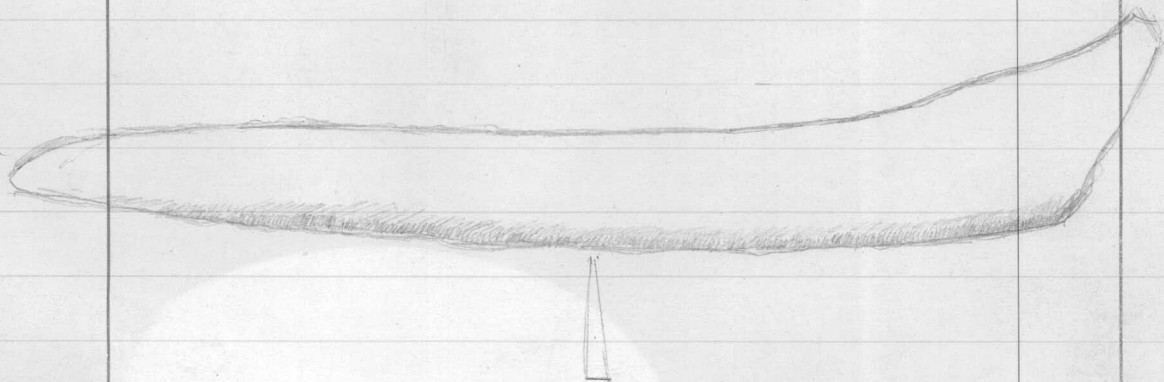
Powoo,  
Limnamäki,  
Pikku-Limnamäki



17145:10

Porvoon museo  
15.2.1990 11/41/1990

11. Rautainen siippi. Teräosa on suora, hyväkuntoinen. Kkeen pinnetyä muotoa. Kkeen pituus on 15.4. Terän leveys = 1.9cm; vahvuus on 0.5cm. Löytö 36, pl. = 202, runto 4-D, kulta IV.



Porvoon museo  
15.2.1990 11/41/1990

12. Ronssinen rannerengassarja, johon kuuluu 28 osaa. Renkaat ovat avoimia, litteästä, suorakaiteen muotoisesta vartaasta tehtyjä. Kouru oli maassa viistesti kyljellään, siten että suurin rengas (no 1) oli päähimmäisenä. Kourun osat on numeroitu alimmuolta siinä järjestyksessä, miten ne on maasta löydetty. Seuraimmaiset renkaat ovat halkaisijaltaan seuruimpia; myöskin renkaiden vahvuus pienenee keskusta kohti. Uuraimmisten renkaiden poikkileikkaus ei ole myöskaan selvä suorakaide vaan □-muotoinen. Kourun molemmat seuraimmaiset renkaat ovat epäsymmetriset; no 1 on huomattavasti suurempi kuin no 28. Jälkimmäinen on enimmäistään vahvempi ja sen reuna on taipunut ulospäin. Löydettyänsä oli no 28 maassa siten, että se oli kourun ulkoreunalla. Kourun pituus on 5.6 cm, kullisten renkaiden boot ovat



1966

17145

seuraavat: mro 1)  $8.9 \times 7.3 \times 0.2$  cm 2)  $8.6 \times 7 \times 0.2$  cm  
 3)  $7.8 \times 6.4 \times 0.2$  cm 4)  $7.6 \times 6.2 \times 0.2$  cm 5)  $8 \times 6.4 \times 0.2$  cm 6)  $7.5 \times 6.1 \times 0.2$   
 7)  $7.3 \times 6 \times 0.1\frac{1}{2}$  cm 8)  $7.1 \times 5.6 \times 0.2$  cm 9)  $7.2 \times 5.9 \times 0.2$  cm  
 10)  $7 \times 5.6 \times 0.2$  cm 11)  $6.9 \times 5.6 \times 0.2$  cm 12)  $6.8 \times 5.5 \times 0.2$  cm  
 13)  $6.7\frac{1}{2} \times 5.4 \times 0.1\frac{1}{2}$  cm 14)  $6.6 \times 5.3 \times 0.1\frac{1}{2}$  cm 15)  $6.6 \times 5.3 \times$   
 $0.1\frac{1}{2}$  cm 16)  $6.5 \times 5.3 \times 0.1\frac{1}{2}$  cm 17)  $6.4 \times 5.2 \times 0.1\frac{1}{2}$  cm  
 18)  $6.4 \times 5.2 \times 0.1\frac{1}{2}$  19)  $6.4 \times 5.2 \times 0.1\frac{1}{2}$  cm 20)  $6.3 \times 5.2 \times 0.1\frac{1}{2}$  cm.  
 21)  $6.3 \times 5.2 \times 0.1\frac{1}{2}$  cm 22)  $6.3 \times 5.2 \times 0.2$  cm 23)  $6.3 \times 5.1\frac{1}{2} \times$   
 $0.2$  cm 24)  $6.3 \times 5.2 \times 0.2$  cm 25)  $6.6 \times 5.4 \times 0.2$  cm 26)  
 $7 \times 5.6 \times 0.2$  cm 27)  $7.2 \times 5.9 \times 0.3$  cm 28)  $7.6 \times 6.2 \times 0.4$  cm.  
 Löyly 37, runtu 4-D, pl. = 2.19, kanta IV.



1966

17145

Poroo,  
Linnanmäki,  
Pikku

13. Orgaanista ainetta rannereunasta 17145:  
12, päältä sisältä ja alta,  
a) Rannereunasta päältä löytyi tummia, tuohes-  
kaltaisia kuperistyneitä liuskoja, mustaa kovettunutta  
massaa sekä palamattomia luunpaljia. Prof. Feldin määritt: tunkeomatto maa-  
massaa ja <sup>muutaneita organeleita.</sup>  
b) Rannereunasta 17145:12<sub>5</sub> päältä, kuperistyneet  
tuohi- tai mahkaliuska.  
c) Rannereunasta (?) rannereunasta maa 17145: 12/10-17  
sisältä. Löytöön kuuluu kaksi suurempaa palaa,  
joiden koot ovat:  $5.8 \times 1.4$  cm ja  $8.1 \times 1.7$  cm. Luut  
ovat ruumishaudasta. Prof. Feldin määritt: todennäkö. värttinä luut  
d) <sup>(reikiä) distaali-  
osia,</sup> Orgaanista ainetta rannereunasta maa  
17145:12 alta. Löytökappaleella oli alimma pienenä  
tuoheskaltaisia liuskoja sekä niiden ja rannereunasta  
välissä haperutunutta luuta nikamien osia (?).  
Prof. Feldin määrittelmä: kottakaluita, nilkkakaluita, nikamia.
14. Hiiltä hauta IV:n poh-  
jasta. Pl. = 2.27, ruutu C-4.

Ruutu löydöt.

15. Saviastian palanen. Punasen kellertä-  
vaa savimassaa, jossa on kivensiruja.  
Astian reuna palanen. Löytö 8, pl. = 1.31, ruutu C-1.

16. Spiraalikierteinen rannereunasta,  
pronssia. Vartaan halkaisija on  $\Delta$ -muotoinen.  
Spiraalia on osaksi oikaistua ja väännettyä  
rivaksi. Halk. = 5.5 cm. Vartaan leveys on 0.4 cm.  
Löytö 9, pl. = 1.31, ruutu 1-C.




17145

Porvoo, L

Limmanmäki,

Pikku Limmanmäki

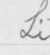
17.

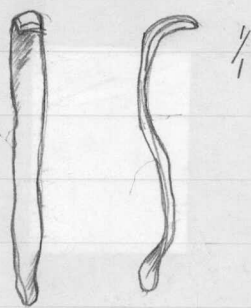
Kolmen osaan särkyneet pronssinen ranneringas. Litteästä  - muotoisesta vanteasta.

Ks. ohista kuvaa. Samaa tyyppiä kuin 17145:5, Ruutu 1-C, pl. = 1.19, löytö 14.



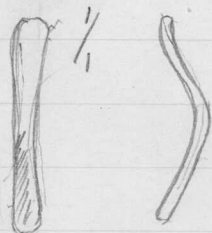
18.

Loivasti S-m - muotoinen pronssivantean katkelma. Litteää,  - muotoista vanteasta. Mahdollisesti pronssiroljen kaari, hyvin piinretty. Pituus on 3.9 cm ja leveys on 0.4 cm. Löytö 20, pl. = 1.26, ruutu 1-C.




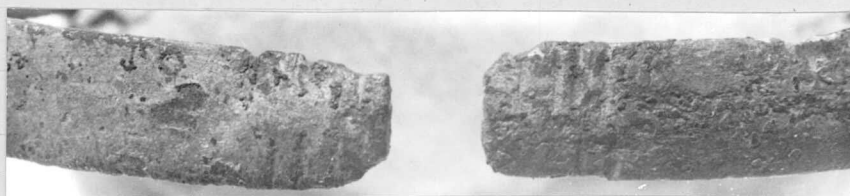
19.

Kaareva pronssivantean katkelma. Saman tyyppisestä esineestä kuin 17145:17. Esineen pituus on 2.9 cm, leveys on 0.4 cm, Löytö 21, pl. = 1.26, ruutu 1-C.



20.

Pronssinen ranneringas. Avomainen, litteää,  - muotoista vanteasta. Pärsä on koristeena meljä poikkisuunnelta. Koko on  $6.2 \times 5.5 \times 0.8 \times 0.2$  cm. Ohun kuvattu. Löytö 22, pl. = 1.09, ruutu 1-C.



17145:20

1966

17145

Poroo,  
Limnamäki,  
Pikku-Limnamäki



17145:20

21. Kolme sruua palanutta savea,  
Läytö 10, runtu 1-D.

22. Kaksi sruua punaista massaa,  
kovapintaista.

23. Rautamaula, kapea kantainen.  
Kärki taitutettu koukulle, oheen kuvattu.  
Kannan kobo on  $1.8 \times 0.7$  cm. Pituus on 3.1 cm,  
Läytö 16, pl. = 1.47, runtu 1-D,



24. Rautamaula, kapea kantainen.  
Kärki taitutettu koukulle, oheen kuvattu.  
Samaa tyyppiä kuin 17145:23. Kobo on <sup>(kanta)</sup>  
 $1.6 \times 0.7$  cm. Esineen pituus on 3.2 cm. Läytö 17, pl. =  
1.48, runtu 1-D,

25.

25. Rautamaula, kapea kantainen.  
Kärki on taitutettu koukulle, oheen kuvattu,  
Samaa tyyppiä kuin 17145:23. Kannan kobo  
on  $1.8 \times 0.6$  cm. Esineen pituus on 2.4 cm.  
Läytö 19, pl. = 1.50, runtu 1-D



1966

- 17145 26. Pautamaula, kapea kantainen,  
 Poroo, Laman koko on  $1.9 \times 0.6$  cm. Esineen pituus on  
 Linnanmäki,  $3.4$  cm. Ohen painetty. Löytö 32, pl. = 1.53, ruutu  
 Pikku-Linnanmäki, 1-D.
- 27, Pautavartaan palanen,  
 Esineen koko on  $2.2 \times 1 \times 0.8$  cm. Löytö 28, pl. =  
 L 1.18, ruutu O-C.
28. Viisi raudan palaa. Yksi  
 miistä on mahdollisesti veltosen terästä. Löytö  
 L 29, pl. = 116, ruutu O-C.
29. Neljä raudan palaa. Yksi  
 miistä on pyöreää vanasta. Sen koko on  $2.6 \times$   
 L  $0.7 \times 0.6$  cm. Löytö 30, pl. = 1.14, ruutu O-C.
30. 10 pientä raudan palaa,  
 Löytö 33, pl. = 1.21, ruutu D, C-O.
31. Liteäkantainen rautamaula.  
 Kärki on taivutettu ylöspäin, Löytö 12, pl. =  
 141, ruutu O-D
- 32, Kaksi raudan palaa.  
 Toinen on mahdollisesti veltosen terästä.  
 Esineen koko on  $6 \times 2.3 \times 0.8$  cm. Löytö 23, pl. = 1.22,  
 L ruutu O-D.
- 33, Mutkalle taipunutta pronssi-  
 vanasta. Poikkileikkaus on litteä segmentti.  
 Ilmeisesti spiraalikierteisestä rannerunkosta.  
 L Toisessa päässä on kiinteinä heikkoja poikki-  
 viivoja sekä pisteviivoja. Vartaan vahvuus  
 on  $0.4 \times 0.1$  cm, Löytö 24, pl. = 1.26, ruutu O-D.

17145

Parvo,  
Simanmäki,  
Pikku-Siman-  
mäki.

34. Pronssiputken palanen, Suursa  
on heikko paksuus. Mahdollisesti löydös ajoittuu  
esihistorialliseen aikaan muutamaa vuotaa  
l. löytö 25, pl.=1.22, ruutu 0-C.

35. Pronssinen päimen sauva meula.  
Telty pyöreäkkoista vastaasti. Esineen pituus on  
7.4cm. Vanteen vahvuus on 0.2cm, löytö 26, pl.=  
1.20, ruutu 0-D.

Porvoon museon  
15.2.1990 11/41/1990

36. 25 ruostumuttua raudan palanen,  
löytö 27, pl.=1.15, ruutu 0-D.

37. Rautamaula, kapea kantainen,  
kärki on taivutettu mutkalle. Saman koko on  
1.8x0.9cm. Pituus on 3.3cm. löytö 38, pl.=1.49,  
ruutu 0-D.

38. Rautamaula, kapea kantainen,  
kärki on taivutettu mutkalle. Saman tyyp-  
piä kuin 17145:37. Saman koko on 1.6x0.4cm,  
Pituus on 2.9cm. löytö 39, pl.=1.54, ruutu 0-E.

39. Palanut savensininen. Ruutu  
-1-C.

40. Rautamaula, kapea kantainen,  
Samman koko on 1.7x0.6cm, Esineen pituus on  
2.7cm. Saman tyypin kuin 17145:37. löytö 18,  
pl.=1.52, ruutu 7-E.

17145:35



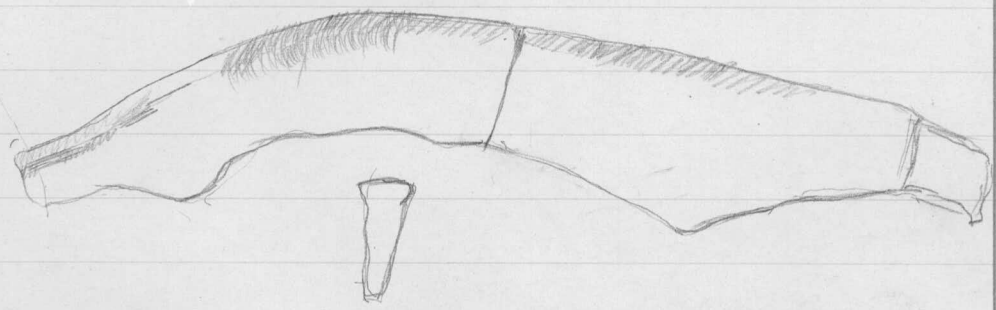


1966

17145  
Poroo,  
Limamäsi,  
Pikkulimamäsi

41. Rautainen riippi, meljänä  
palana. Lusto ja kärki on mustunut  
riikki. Oheen piinretty. Esineen pituus  
on 12.6 cm. Terän leveys on 1.5 cm, löyly  
35,  $\rho_l = 1.46$ , runto -1-E.

⊥



42. Palamut saaven palanen, Savi-  
asthasta? Runto 1-E.

43. Pronssiputken palanen, josta  
seur on käännetty kaksin kerroin. Koko on  
1.7 x 1.2 cm. Löyly 13,  $\rho_l = 1.14$ , runto -1-C.

∨