



1968

17446

Powoo,
Limamäki,
Pikku-Limamäki

Lautakautisia kaivostöitä
fil. kand. Anna-Liisa Hirvileodon suorittamasta
kaivauksesta Powoon Limamäki-alueella 18.5 - 17.6;
24. 9 - 3. 10 1967. Samasta kaivostöistä on löy-
detty rannerengas, KM 16875 sekä kaivauslöydökset,
KM 17145: 1-43. Diar. 10.2. 1968. To. myös A-L.
Hirvileodon tarkastuskertomusta vuodelta 1965, kaivaus-
kertomuksia vuosilta 1966 ja 1967 top. ark: ssa.

1. Prussinien sarjarenkas, johon kuul-
tuu 22 osaa. Yksi renkaista on murtunut
kahdeksi kappaleeksi. Kolme renkaista on
umpiraisia ja 19 avonaista. Joun eni osat
on numeroidut alanimeroilla siinä järjestyk-
ssä kuin ne on maasta otettu.
Rengassarjaan kuuluu leveitä ja halkaisijat-
tan muuta suurempia renkaita sekä ohuita
avomaisia renkaita joiden halkaisija on □ -
muotoinen. Rannerengas sarjan toinen reuna-
renkas, mo 22, on avoin ja keskiosan renkaita
suurempi. Sen toisella leveällä pinnalla on
fasetti ja sen reuna taipuu ulospäin. Poik-
kileikklaus: . Löydettäessä tämä renkas
oli maassa siten, että reuloti oli rengassarjan
ulkosivulla. Renkaat pienenevät sarjan keskio-
osan kahelti ja vastaavasti alkavat suunta
sarjan toista reunaan kahelti. Renkaat eivät
oleet maassa siinä järjestyksessä kuin olet-
taisi niitä normaalisti kumetun. Niinpä tämän
rengasryhmän toisessa päissä suurimmat renkaat
(3, 5 ja 6) olivat rengassarjan sisänsä ja avoim-
reunassa olivat pienet renkaat 1 ja 2.
Rannerenkaat 3, 5 ja 6 ovat suuria, leveitä ja
umpiraisia. Oho 3 on rannaan ollut rengas-
ryhmän toinen reunarenkas. Se on suurempi kuin
mo 22, ja leveällä pinnalla on fasetti ja reuna
taipuu ulospäin. Profiili on seuraava: 

1968

17446
 Paroo,
 Limanmäki,
 Pikku-Limanmäki

Korun keskirenkaista on yksi murtoonut kaliteer-
 saan. Korun kokonaisleveys on 5,5 cm. Yksittäis-
 ten renkaiden korat ovat seuraavat; Nro. 1 = $7 \times 5,5 \times$
 $0,2$ cm. Nro. 2 = $7 \times 5,4 \times 0,2$ cm. Nro. 3 = $9,5 \times 8 \times 0,2$ cm (reuna-
 rengas. Nro. 4 = $6,8 \times 5,4 \times 0,2$ cm. Nro. 5 = $8,8 \times 7,3 \times 0,2$ cm.
 Nro. 6 = $8,2 \times 6,7 \times 0,2$ cm. Nro. 7 = $6,7 \times 5,2 \times 0,2$ cm.
 Nro. 8 = $6,6 \times 5,2 \times 0,2$ cm. Nro. 6_b = $8,2 \times 6,8 \times 0,2$ cm.
 Nro. 9 = $6,6 \times 5,2 \times 0,2$ cm. Nro. 10 = $5,8 \times 5,3 \times 0,2$ cm.
 Nro. 11 = $6,6 \times 5,2 \times 0,2$ cm. Nro. 12 = $6,6 \times 5,1 \times 0,2$ cm.
 Nro. 13 = $6,7 \times 5,2 \times 0,2$ cm. Nro. 15 = $6,7 \times 5,3 \times 0,2$ cm.
 Nro. 16 = $7,6 \times 6 \times 0,2$ cm. Nro. 17 = $7,1 \times 5,7 \times 0,2$ cm.
 Nro. 18 = $7,4 \times 5,8 \times 0,2$ cm. Nro. 19 = $7,3 \times 5,7 \times 0,2$ cm.
 Nro. 20 = $6,8 \times 5,3 \times 0,2$ cm. Nro. 21 = $7,1 \times 5,7 \times 0,2$ cm. Nro. 22 =
 $7,8 \times 6,4 \times 0,2$ cm, Pl. = 2.02, hauta V, Löyly 38



2, Pään liita ja niveltä. Löytyivät
 numerorenkaan 17446:1 sisältä, kohdasta 7, Pl. = 2.02

1968

17446
Poroo,
Siimanmäki,
Pikkus-Siiman-
mäki

2. löytö 38₁, Hauta V, joukko tarkemmin määrättyjä -
mättömiä rannekuiden fragmentteja sekä yksi sormen keskijäsenen
alaosa (prof. telkka)
3. Käden luuta. Löytyivät rannerenkaan
17446:1 sisältä kohdasta 2, Pl.=202, löytö 38₂,
Hauta V, yksi rannekuiden, todennäkök. nivelkuiden (naviculare), useita
fragmentteja välikämmenluista (ossa, metakarsalia). Prof. Telkan määrät,
ja tuohensiruja.
4. Käden luuta. Löytyivät rannerenkaan 17446:
1 sisältä kohdasta 3, Pl.=202, löytö 38₃, Hauta
V, Kyynär- ja varttinalueen distaalipää, rannekuiden
fragmentteja, jänneiteitä myös välikämmenluista (Prof. Telkka).
5. Käsi- ja ranteen luuta. Löytyivät rannerenkaan
17446:1 alta, kohdasta 4, Pl.=204; löytö 38₄, Hauta
V Ihmissen kyynärkuiden (ulna) ja varttinalueen (radius) distaaliosien alaosaa.
Kaksi ensimmäistä fragmenttia huomattavan robustia, mielen.
6. Tuohia rannerenkaan 17446:1 päältä. Pl.=
202, hauta V.

7. Tuohia rannerenkaan 17446:1 alta. Pl.=204,
hauta V.

8. Villatyyppinen pl.

9 Pronssisen kaularengas, jonka keilamaiset
päätyt ovat kääntyneet ylöspäin. Kaularengas
on tehty ohuesta pyöreästä vartaasta, joka ohenee
reunan kohti. Massiiviset päätyt levenevät päitä
kohti. Niissä on koistena ylhäältä lukien neljä
horisontaalista viivaa, jotka ovat ainoastaan
nappien etupuolella. Niiden alla puolella
kirjitys neljä rinnakkaista viivaa vinosti alas-
päin. Vartaassa on kolme viivaa ryhmää renkaan
yläpuolella. Niissä on 8-9 poikkiviivaa.
Rannerenkaan koko on 15.7 x 15.8 cm. Nappien
korkeus on 2.4 cm, löytö 37; pl.=206. Hauta V

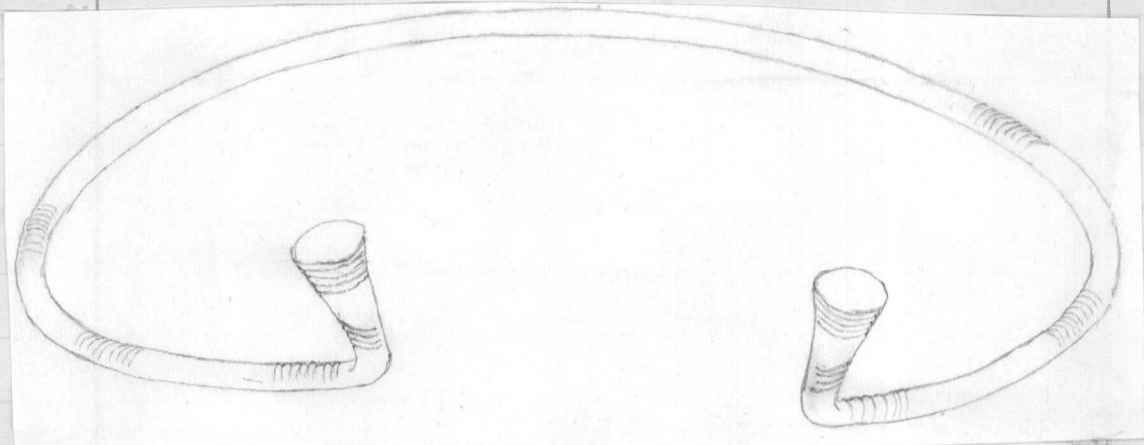
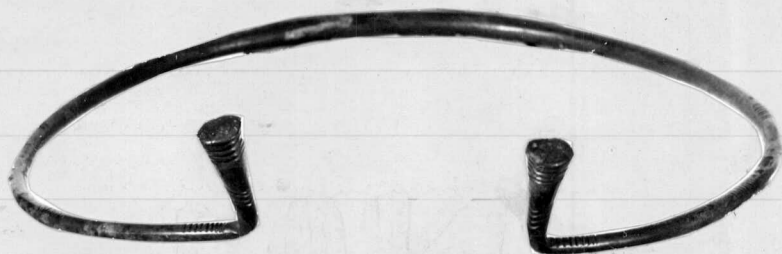
F 39238-39

1968

17 446

$\frac{2}{3}$

Porvoon,
Limnanmäki,
Pikku-Limnan-
mäki.



10. Rautinen sippi. Murtunut kanteen
osaan. Kheen kuperan mallinen. Sippin pituus on
18 cm ja leveys keskiosalta 3.7 cm. Löytö 44, pl. =
2.05, hauta V.

11.

11. Pronssipinsetit. Alaspäin voimak-
kaasti levenvät. Sen leuoista on ainoastaan yksi
kehomaus täysin ehjä. Pinsettien taivutuksessa on
kaksi rinnakkaisista viivaa koristeena pystysuorassa
asennossa sekä niiden alapuolella kaksi poikitt-
aista viivaa. Pinsettien leuoissa on toisella puolella
koristeena -viivaa. Taivutuksen aukot on täytetty

F 39240

1968

17446

Porvo,
Limamäki,
Pikku-Limamäki.

11. pyöreillä pronssilevyillä, joita on yhdistänyt pronssilenkki. Pitselien pituus on 9 cm. Leukojen leveys 3.4 cm (aikaisemmin se on ollut suurempi). Tärkein leveys on 1.4 cm. Ohen pinettyä muotoa. Löytö 40, pl. = 2.01, runto A-4. Hauta VI

Porvoon museo
15.2.1990 11/41/1990.



m. 1/1

12.

Rautainen putkikirves, biko-teräinen; sivuista jokseenkin suora, mutta hie-
man keskiosaa kohti kapeneva. Putkiosan poikkileikkaus on muodoltaan pyöreä. Pituus on 16 cm; putken halkaisija = 4 x 4.3 cm. Löytö 39, pl. = 2.01, hauta VI. Ohen pinettyä mallia.

Porvoon museo
15.2.1990 11/41/1990



1968

17446

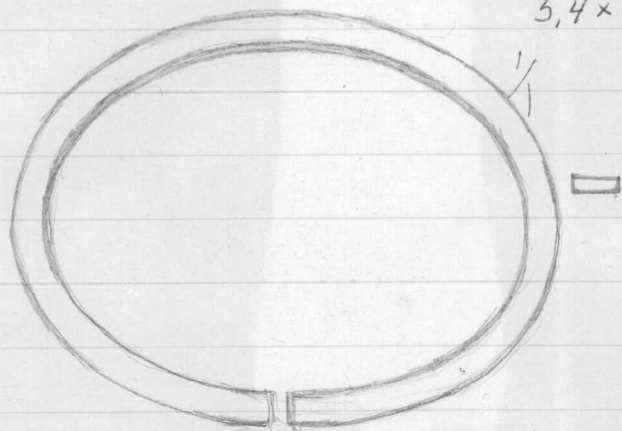
Porsoo,
Limamäki,
Pikku-Limamäki.

13. Rautainen sippi. Murtunut 11
palaan. Terä on jokseenkin suora. Samoin
rusto. Terän ja modon yhtymäkohista on
sulmakas. Oheis liitetyn valokuvan kaltainen.
Sipin pituus on m. 26.7 cm. Terän leveys on
2.8 cm. Löytö 41, pl. = 2.03, hauta VI

14. 8 saviasian palaa, 1 palanut
kuunsivinen, mostuneita raudan palasia.
Löytyivät sipin 17446:13 välittömästä läheisyy-
destä. Pl. =

Sippi

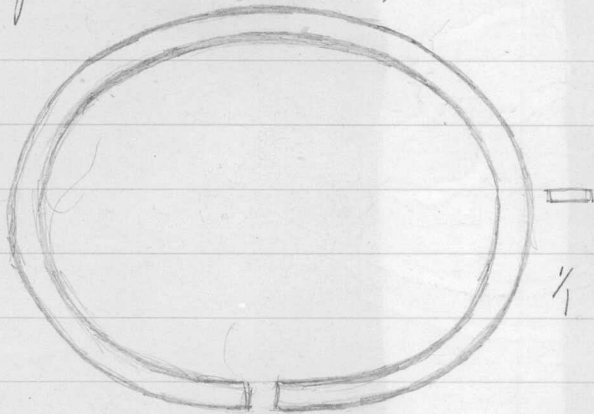
15. Pronssinen ranneengas. Avoin,
tehty porokkeli kaulukseltaan □ - muotoisesta vartasta.
Löytö 36, pl. = 2.13, hauta VI, sivinen koko on 7.1 x
5.4 x 0.2 cm.



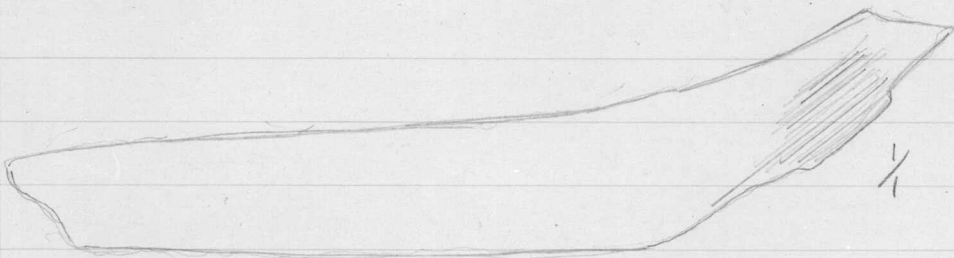
1968

17446
Poroo,
Siimanmäki,
Pikku-Siimanmäki

16. Pronssinen rannerengas. Avoin;
tehty poikkileikkaukseltaan □-muotoisesta raitausta
kseen piinretty. Esineen koko on $6.7 \times 5.3 \times 0.15$ cm
Löytö 30, pl. = 1.67. Hauta VII.



17. Rautainen sirppi tai sirpin muo-
toinen veitsi. kseen piinretty. Esineen pituus =
12.02 cm ja leveys on 1.8 cm. Löytö 32, pl. = 1.62.
Hauta VII.



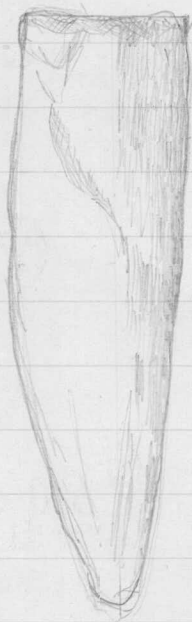
18. Palasiksi särkyneet rannerengas
(6 palaa). Tehty tasalevystä ulkopinnaltaan hei-
kosti kupusta vastaasta. Rengas on ollut avoin;
päät ovat menneet limittäin toistensa päälle.
Vartaan leveys on 0.4 cm. Löytö 35, pl. = 1.77,
Hauta VIII.

19. Rautainen putki kivessä. Suora sivuinen;
terä kaareutu heikosti ja poikkiteräinen.
Putken poikkileikkaus on ympyrän muotoinen,
kseen piinretty seuraavalle rivulle. Kivessä
on kolme raitakuoriaisen kotelo-suojuksen jättämää
jälkeä (Phoridae - keino. Professori Listo Suomen
suunnittele). Esineen pituus on 11.5 cm,
putken halkaisijan koko on 3.8×3.7 cm.

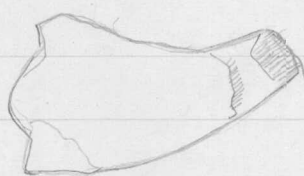
1968

17446,
Ponoo,
Limamäki,
Pikku-Limamäki

19. Kiveen vierestä löytyi mostumeita raudansivusia. Löytö 33, pl. = 1.67, ruutu 3-B, hauta VIII.

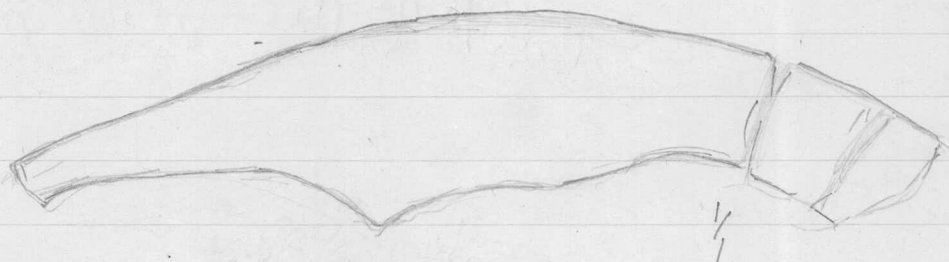


20. 10 raudan palaa, joiden mahdollisesti käyrään reitteen kuulunut osa, been piinelly. Löytö 34, pl. = 1.79, hauta VIII.



m. 1/1

21. Rautainen veitzi, been piinellyä muotoa. Esineen pituus on 11.8 cm. Terän leveys on 2.5 cm. Löytö 51, pl. = 1.79, Hauta IX. Veitzi on särkyneet monen palaan.



1/1

1968

17446

Poroo,
Linnanmäki,
Pikku-Linnan-
mäki

22. Palamaton luuta. Löytö 49,
pl.=1.67. Hauta IX.

Numeroidut ruuterit.

23. Avoin pronssinen rammerengas.
Tehty tasaleveästä pronssivartaasta, joka on
ulkosivulta lievästi kupera. Päät menevät
limittäin toistensa päälle. Toisessa päässä on
koristena kaksi rinnakkaisista painannetta, sekä
niiden yläpuolella heikot, juuri ja juuri lu-
vittavat poikkijouvat. Ohen piinetty. Penkaan
koko on 5.4 x 4.7 cm. Varteen leveys on 0.6 cm.
Löytö 20, pl.=1.19, ruuteri 1-A.

Porvoon museo

15.2.1990 11/41/1990



m. 1/1

24. Rautavirteen katkelma. Pituus on 6.9 cm
ja leveys on 2.1 cm, Löytö 2, pl.=1.17, ruuteri
1-A.

25. Kahteen osaan katkennut rautavirteen
palanen, jonka toinen pää on tainutettu
mutkalle. Pituus on 21.5 ja 5.3 sekä leveys on
0.4 x 0.4 cm, Löytö 17, pl.=1.31, ruuteri 2-A.

26. Rautavirteen katkelma. Ohen piinetty.
Pituus on 5.1 cm ja terän leveys on 1.9 cm. Löytö 18,
pl.=1.61, ruuteri 3-A



17 446

Pawoo,
Simanmäki,
Pikku-Simanmäki

27.

Kautainen, suorasekainen veistos kirkko.
Esinen pituus on 8 cm ja leveys on 2.3 cm.
Löytö 11, pl.=1.28, nunte 2-A₁.

28.

Pronssipisäli. Tehdy ulkopin-
maltan hieman kuperasta vartaasta. Pituus on 1.4 cm
ja leveys on 0.7 cm. Löytö 28, pl.=1.36, nunte 2-A₁.

29.

Liteistä pronssimarkasta taivutettu
rings, jonka koko on 0.9 x 0.5 cm. Löytö 22, nunte
3-A₁, pl.=1.48.

30.

60 pientä saviastian palaa sekä
aivan pieniä munusia ja hiilensinji. L.
25, pl.=1.62, nunte 3-A₁. Keramiikka on osaksi
pernaisiksi palanut, osaksi hamahtunutta savaa. Naarmu-
pintaista keramiikkaa, bramenttia on osaksi
palasten sisäpuolella.

31.

15 saviastian palaa ja nauru-
ja. Naarmupintaista keramiikkaa. Löytö 26, pl.-
1.67, nunte 3-A₁.

32.

Avoimen, pronssinen ranne-
rings. Tehdy tasaleveästä pronssivartaasta. Ohuen
pinnettynä mustoa. Esinen koko on 5.7 x 4.8 cm. Vas-
taan leveys on 0.6 cm. Löytö 8, pl.=1.59, nunte
B,-3. 17446:32 17446:33



33.

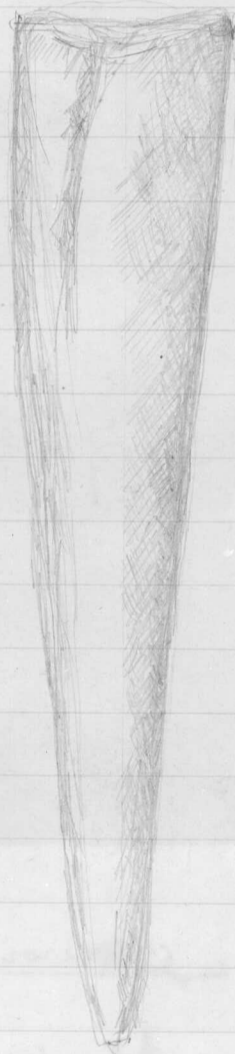
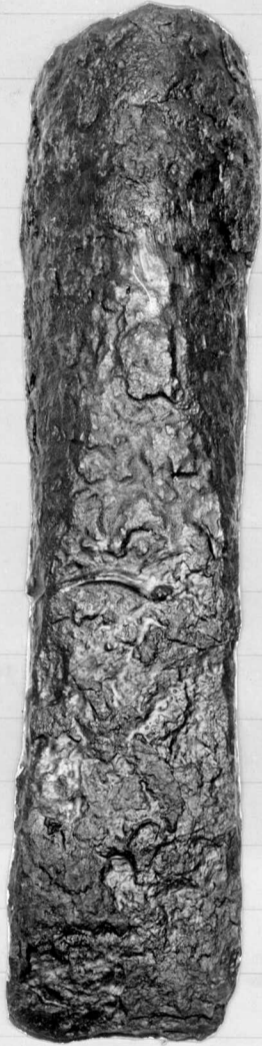
Avoim, pronssinen rannerings.
Tehdy tasaleveästä, ulkopuolelta hieman kuperasta
vartaasta. Rannekan päät menevät hiemälän toistensa

1968

17446

päälle. Esineen koko on $5,9 \times 5$ cm, Väntäen leveys on 0.4 cm. Löytö 19, pl. = 1.23, ruutu 1-B,

34. Pantainen putkikivies, kibotrainen. Sivut ovat suorat, hieman putkeen pähti levenevät. Terän muoto on suora. Ohueen valokuvan kaltainen. Esineen pituus on 19.9 cm. Putken halkaisijat ovat $4,5 \times 4,6$ cm. Löytö 21, pl. = 1.33, ruutu 2-B,



m. 2/
3

35. Pieni raudan siiven. Löytö 24, pl. = 1.35, ruutu 2-B,

36. Pieni raudan siiven. Löytö 27, pl. 1.32, ruutu 2-B,

37. Kolme suurempaa raudan palaa sekä raudan siivejä. L. 43, pl. = 137, 138, 141. Ruutu 2-B,

1968

17446

Porvoo,
Linnanmäki,
Pikku-Linnanmäki

38.

26 saviastian palaa sekä pie-
miä muusia, maamupintaista keramiikkaa. Kiviä
on myös astian sisäpinnalla. Erään palan
reunoja on ripustettu vaakasuoraan sekä pysty-
suuntaan, niin että onnametli vaikuttaa tek-
stiikeramiikalta. Joubossa on myös astian
reuna palanen. Keramiikka on kellertävän harmaata
sarea. Löytö 23, pl. = 1.33, ruutu 2-B,

39.

Saviastian palanen, Hamman kel-
kittävä maamupintaista sarea. Löytö 29, pl. =
1.33, ruutu 2-B.

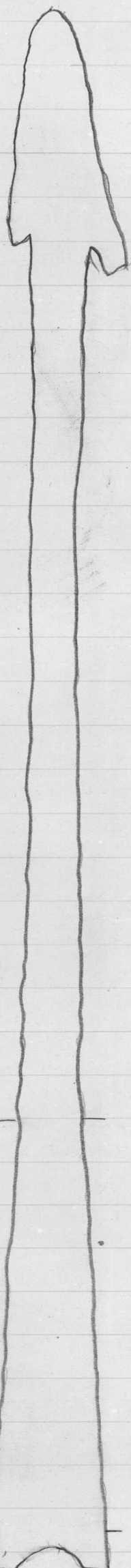
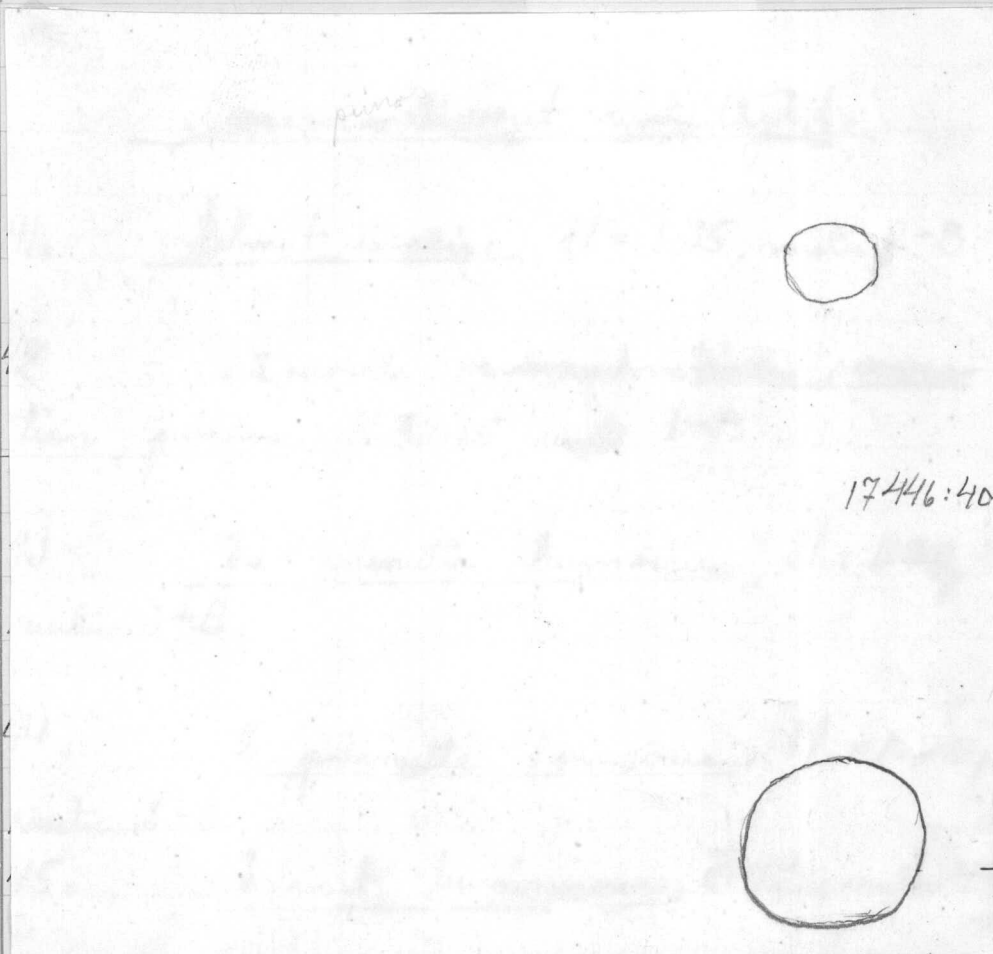
Porvoon museon

15.2.1990 11/41/1990

40.

Rautainen keihäänkärki.

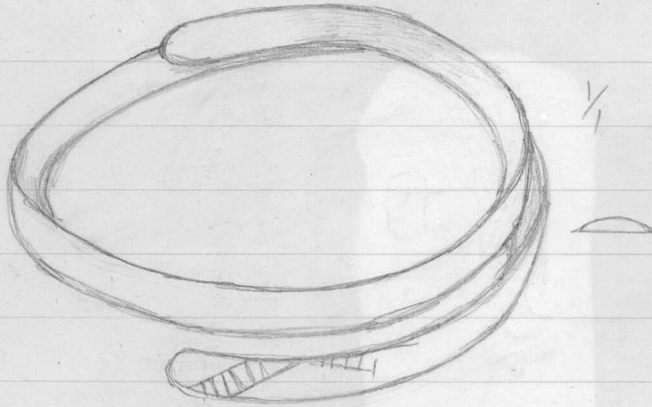
Putkellinen. Pitkä solakka varsi, jonka poikki leikkaus
on ympyrän muotoinen. Lehtiösa on litteä ja lyhyt
sekä räkäsellinen. Toimen räkäsistä on kokonaan
poikki ja toimen puoliksi. Putkessa on jägellä
rauta maala, jolla varsi on kiinnitetty. Keihään-
kärjen pituus on 31 cm. Putken halkaisija on
2.3 cm. Löytö 3, pl. = 1.39, ruutu 2-C.



1968

17446

41. Spiraalikierteinen pronssinen ran- Porvoon museo
merengas. Tehty litteästä tasa-levästä vartaasta, 15.2.1990 11/41/1990.
 jonka päät ovat pyöreät. Toisessa päässä on
 koristena poikkiviivoilla täytettyä kulma-nauhaa ja
 toisessa päässä on koristena poikkiviivoja. $\frac{1}{2}$ kier-
 rettä. Kaulan koko on 6.6×5.6 cm. Vartan leveys
 on 0.8 cm. Löytö 48, pl. = 1.55, runtu 2-C₁.



42. Vääntynyt rautamaula. Pituus
 on 3.8 cm. Löytö 31, pl. = 1.59, runtu C₁-3.

43. Kaksi saviastianpalaa. Punaisen
 hammattavaa savaa. Löytö 16, pl. = 1.47, runtu
 2-D₁.

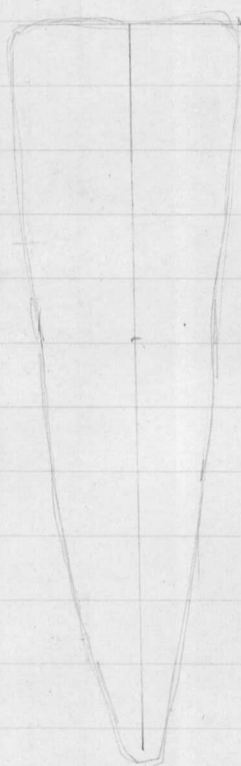
44. Avoim pronssinen ranmerengas.
 Päät taipuvat hieman ylöspäin ja toisessa päässä
 on koristena viisi poikkiviivaa. Tehty tasa-
 levästä ulkoa päin hieman kuperasta vartaas-
 ta. Koko on 5.9×5.5 cm, Vartan leveys on
 0.7 cm. Löytö 47, pl. = 1.65, runtu 2-D₁.



1968

17446

45. Lautainen putkikives, biko-
teräinen. Kivien sivut ovat suorat ja
terä on malliltaan suora. Putken poikkileikkaus
ympyränmuotoinen. Kheen liitelyn valokuvan
kaltainen. Esineen pituus on 14,1 cm. Putken
poikkileikkaus on $4,4 \times 4,7$ cm. Löytö 45, pl. = 1.45,
ruutu 3-D₇. Kivien päällä oli rautakuoraisen
katehdin painaumia.



46. Duodallinen muolenkärki, väkä-
sellinen; toinen väkänen on mustunut irti.
Lehtiösa on litteä. Lautas, kheen kiimatus
valokuvan kaltainen. Esineen pituus on
8,2 cm. Löytö 46, pl. = 1.44, ruutu 3-D₇.



m. 1/1

1968

17446

47. Avoin pronssinen rannerengas, joka kapenee päitä kohti. Päissä on m. 8 poikkisuuntaa. Varteen poikkileikkaus on soikea, kuusikulmaista lähennelevä. Koko on 4.3 x 4.7 cm. Varteen vahvuus on 0.8 cm. Ohun liitettyä valokuvan valtainen. Löytö 6, pl. = 1.47, ruutu 3-E₇.

Pölvän museo
15.2.1990 11/41/1990



48. Avoin pronssinen rannerengas, jonka päät menevät limittäin päällekkäin. Tehty tasaleveästä vartaasta. Päät ovat pyöristyneet. Esineen koko on 4.3 x 3.8 cm. Varteen leveys on 0.6 cm. Löytö 5, pl. = 1.44, ruutu 3-E₇.



49. Ohuesta pyöreästä pronssivartaasta tehty spiraalisormus; 2½ kienettä. Esineen halkaisija on 1.6 cm. Löytö 7, pl. = 1.47, ruutu 3-E₇.

50. Ohuesta pyöreästä pronssivartaasta tehty pronssisormus; 1½ kienettä. Esineen halkaisija on 1.6 cm. Löytö 50, pl. = 1.68, ruutu 3-E₇.

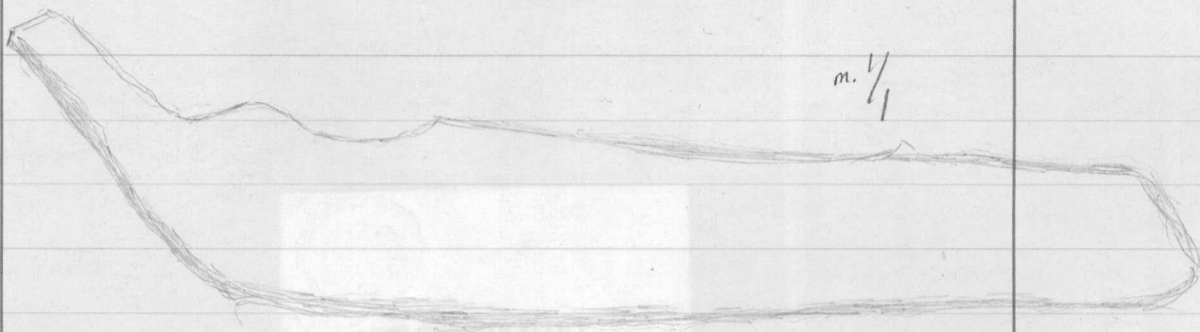
51. Rautainen sirppi. Seuraavalle sivulle piirrettyä mallia. Käsi mennyt poikki. Esineen vierestä löytyi kolme suurempaa raudan-

1968

17446

Porvoo,
Limmanmäki,
Pikku-Limman-
mäki

palaa, jotka kuulunevat siihen, Siipin pituus
on 15.8 cm ja leveys = 2.6 cm. Löytö 52, pl. =
189, ruutu 3-E₁.



m. 1/1

52. Avoim prössinen rannerengas
Murtunut kahteen osaan, Jalka ulkoa päin
hieman harjasta prössistä. Päihin
päin laajenevaa mallia. Senkään halkaisija on
5.4 x 5.1 cm. Löytö 53, pl. = 1.85, ruutu 3-E₁.



m. 1/1

Porvoon museo

15.2.1990 11/41/1990

53. Alppipäinen rannerengas. Jalka
pyöreästä vartasta, Avoim, Ohen kiitetyn
valokuvan kaltainen. Esineen halkaisijat ovat
ristissä 5.8 x 5.5 cm, Varteen halkaisija on 0.4 cm
Löytö 13, pl. = 1.45, ruutu 2-F₁.



m. 1/1

17446
Pavoo,
Limnamäki,
Pikku-Limnamäki

54. Pronsoispirali. Felity ulosa-
pään heiman kuperasta pronsoivartaasta.
Pituus on 2 cm ja rauhuns on 0.7 cm. Löytö
14, pl. = 1.44, ruutu F, -2.

55. 9 suurempaa raudanpalaan sebi-
munoja. Löytö 12, pl. = 1.44, ruutu F, -2.

56. Spiraalikierteinen pronsoimunu,
jossa päät ovat leveät ja kohokajalliset,
kheen pinettyä muotoa. Lomuksen hal-
kaijat ovat 2 x 2 cm. Löytö 9, pl. = 1.56, ruutu
2-G.



57. Rautamailan kärki. Löytö 15,
pl. = 1.60, ruutu 2-G.

Numeroimattomat ruutulöydöt.

58. Palamut luunsina. Pl. = 1.35, ruu-
tu 2-B.

59. Sisäpuolelta maamurtoistelineen
saviastianpalamen. Pl. = 1.65, ruutu 3-B.

60. 33 palanutta luunsina. Pl. =
1.77, ruutu 3-B.

61. 2 palanutta luunsina. Pl. =
1.75, ruutu 3-B.

62. Palamut luunsina. Pl. = 1.82, ruutu
4-B.

Poivon museo
15.2.1990 11/41/1990

1968

- 17446
Ponso,
Limamäki,
Pikku-Limamäki,
63. Palanut luussirunsa. Pl.=1.76,
ruutu 4-B.
64. 3 palanutta luussirunsa toisen
kivikunnan alta. Ruutu 4-A.
65. 8 palanutta luussirunsa. Pl.=
1.97, ruutu 4-A.
66. 2 saviastian palaa. Sisäpuolelta
heikosti maamupintaista keramiikkaa. Toinen
palosta on astian alaosasta, tadapohjaisesta
astiasta. Ruutu 4-A.
67. Palanut luussirunsa. Ruutu 5-A.
68. Palanut luussirunsa. Ruutu 4-B,
pl.=2.01.
69. 27 saviastian palaa sekä muruja.
Punaiseksi palanutta maamupintaista keramiikkaa,
enttään murenevaa ja heikkolaatuista. Pl.=1.77,
ruutu 3-A₁. Jaukossa on kaksi saviastian
reunapalaa. Löytyivät toisen kerron päältä.
70. 50 saviastian palaa sekä muru-
reja. Murenevaa ja heikkolaatuista ^{savia}. Jaukossa on
kaksi saviastian reunapalaa. Sekä sisä- että
ulkopuolelta maamupintaista keramiikkaa; väil-
tään leikkullista, osaksi punaiseksi palanutta,
osaksi hamahtavaa. Ruutu 3-A₁. Löytyi-
vät kolmannen kerron päältä.
71. 100 saviastian palaa sekä muru-
reja. Sisäpuolelta maamupintaista, osaksi
punaista, osaksi hamahtavaa keramiikkaa,
Ruutu 4-A₁; löytyivät toisen kerron alta.

