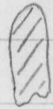


1976

19901  
Ylöjärvi  
Mikkola

Löydöt kaivauksesta, jonka hum. kand. Seija Sankki suoritti Ylöjärven Mikkolan rautakaivauksissa kalmistossa kesäkuussa 1976. Kaivauskertomus on museoviraston eihistoriantöimistön tap. arkistossa. Paikalta ovat aikaisimmat löydöt: KM 1996: 114, 3038:1-15, 3150:3-20, 14553, 14622: 1-445, 14967:1-143, 18499:1-6, 19162:1-377 sekä 19693:1-309.  
Diar. 01.09.1976

1. Palanutta kulta kaksi palasta. Sijainti: ruutu 56/94, 1. kerros.
2. Maatunut luunpalanen. Sijainti: ruutu 56/94, 1. kerros.
3. Palanutta savea kaksi palasta. Sijainti: ruutu 56/94, 1. kerros.
4. Saviastian reunapala, kiihkeä. Saviaines on vaaleaa,harmaanruskeaa ja tiivistä, sekiteenä on pieniä kiven siruja. Mitat 17,5 x 14,5 x 6 mm.  Sijainti: ruutu 56/98, 1. kerros.
5. Palanutta kulta kolme palasta. Sijainti: ruutu 56/98, 1. kerros
6. Pieni pronssileijon palanen, lähes suorakaiteen muotoinen. Mitat 7 x 5 x 0,5 mm. Löytö n:o 12, sijainti 5935/89,90, pl. 165.
7. Palanutta kulta yhdeksän palasta. Sijainti 58/88, 2. kerros.
8. Eläimen hampaan palasia seitsemän

1946

19901  
Ylöjärvi  
Nikkola

- lappalelta. Sijainti: ruutu 58/88, 2. kerros.
9. Palanutta luuta 17,5 g. Sijainti: ruutu 58/88, 3. kerrus
10. Dautanaula, kanta saikeakko 13x 11 mm, varren piikkiteikkaus suora-kaide. Pituus 45 mm. Sijainti: ruutu 58/90, 1. kerrus.
11. Palanutta luuta kolme palasta. Sijainti: ruutu 58/90, 1. kerrus.
12. Palanutta luuta kolme palasta. Sijainti: ruutu 58/90, 2. kerrus.
13. Palanutta luuta 13 palasta. Sijainti: ruutu 58/90, 3. kerrus.
14. Maatunut luunpalanen. Sijainti: ruutu 58/90, 3. kerrus
15. Veitsen terän kärkissä, rautaa. Terän selkääosa suora. Pituus 81 mm. Terän levin kohta 17,5 mm, sen leveys selkäpuolelta 8,5 mm. Löytö n:o 13, sijainti 59,80/92,40-92,55, pl. 146.
16. Maatunutta luuta 22 g, kolme palasta. Sijainti: ruutu 58/92, 2. kerrus.
17. Eläimen hampaan katkelma. Sijainti: ruutu 58/92, 2. kerrus.
18. Palanutta luuta viisi palasta,

1976

19901  
Ylöjärvi  
Mikkola

2,5 g. Sijainti: ruutu 58/92, 3. ker-  
ras.

19. Maatunutta luuta kaksi palasta,  
2,5 g. Sijainti: ruutu 58/92, 3. kerros.

20. Eläimen hampaan katkelma. Sijain-  
ti: ruutu 58/94, 1. kerros.

21. Palanut luunpalanen. Sijainti:  
ruutu 58/94, 3. kerros

22. Palanutta luuta kaksi palasta.  
Sijainti: ruutu 58/96, 1. kerros.

23. Maatunutta luuta kaksi palasta.  
Sijainti: ruutu 58/96, 1. kerros.

24. Eläimen hampaan katkelma. Si-  
jainti: ruutu 58/96, 1. kerros.

25. Niitti, nautaa, kantassa pyöreää  
läpimitaltaan 20 mm. N. 17 mm:n pääs-  
sä tiivasta päästä on niitin varren  
ympäriellä nelikulmainen, 31,5 x 30  
mm:n suuruinen levy, jonka vah-  
uus on 4,5 mm. Levyn yksi kulma  
on lohjennut. Varren paksuus  
on neliö, 7 x 7 mm. Niitin koko pi-  
uus on 64 mm. Sijainti: ruutu  
60/86, 1. kerros.

26. Maatunutta luuta kolme palas-  
ta, 15 g. Sijainti: ruutu 60/86, 1.  
kerros.

27. Palanutta luuta kolme siua.

1946

19901  
Ylöjärvi  
Mikkola

- Sijainti: ruutu 60/88, 1. kerras.
28. Palanutta luuta 16 palasta, 20 g. Sijainti: ruutu 60/88, 2. kerras.
29. Rautanaula, lanta lähes pyöreä, läpimitaltaan 15 mm, varren pitki-leikkaus on lähes nelio, sen ympärillä on puun jäänteitä. Nauhan pituus 66 mm. Sijainti: ruutu 60/88, 3. kerras.
30. Palanutta luuta 12,5 g. Sijainti: ruutu 60/88, 3. kerras.
31. Pieni prenessirengas, avoin, tiukettu 1,5 mm vahvasta, pyöreästä prenessivartaasta. Renkaan halkaisija on 3,5 mm, säilytys n:o 5, sijainti 60,05/90,35, pl. 160.
32. Palanutta saua kaksi palasta. Sijainti: ruutu 60/90, 1. kerras.
33. Palanut luunpala, ilmeisesti kallista. Sijainti: ruutu 60/90, 1. kerras.
34. Palanutta luuta yhdeksän palasta, 5 g. Sijainti: ruutu 60/90, 2. kerras.
35. Palanutta luuta neljä pientä palasta, 2,5 g. Sijainti: ruutu 60/90, 4. kerras.
36. Maatunutta luuta n. 2,5 g. Sijainti: ruutu 60/92, 2. kerras.

1946

19901  
Ylöjärvi  
Pikkala

37. Rautaesineen katkelma, muistuttaa hiemanjakajaa. 7mm leveä ja 2mm saksa rautalevy on tainutettu kaksinkertaisin, näin syntyneessä lenkissä on 3mm:n rakuuista rautavartaasta tainutettu rengas, josta puolet on leijennut. Esineen koko pituus on 30mm. Sijainti: ruutu 60/94, 1. kerrus.

38. Rautarengas, liittyy ehkä edelliseen, on liittynyt sen yhteydestä. Tehdy 3mm:n rakuuista, pyöreästä rautavartaasta. Renkaan läpimitta on 8mm. Sijainti: ruutu 60/94, 1. kerrus.

39. Palanuttu luuta siini palasta, 7,5g. Sijainti: ruutu 60/94, 1. kerrus.

40. Palanut luunpalanen. Sijainti: ruutu 60/94, 2. kerrus.

41. Palanuttu luuta siini palasta, n. 5g. Sijainti: ruutu 60/94, 3. kerrus.

42. Maatunutta luuta kaksi palasta, 12,5g. Sijainti: ruutu 60/94, 3. kerrus.

43. Palanuttu luuta kahdeksan palasta, 10g, joista yksi pala on ilmeisesti kullasta. Sijainti: ruutu 60/96, 1. kerrus

44. Palanuttu luuta kaksi palasta, 5g. Sijainti: ruutu 60/96, 2. kerrus.

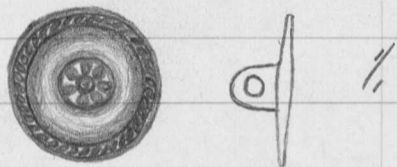
1976

19901  
Yläjärvi  
Mikkola

45. Palanutta saua kaksi palasta  
Sijainti: ruutu 60/96, 2. kerras.
46. Eläimen hampaan palanen 3 kpl,  
15 g. Sijainti: ruutu 60/96, 3. kerras.
47. Palanut saunapala. Sijainti:  
ruutu 60/96, 3. kerras.
48. Palanutta puuta kaksi palasta  
Sijainti: ruutu 60/96, 4. kerras.
49. Palanutta puuta kaksi palasta  
Sijainti: ruutu 60/98, 1. kerras.
50. Ruonssispiraali, lehty 1 mm:n  
sarvuisesta, pyöreästä ruonssivar-  
taasta, 15-kierteinen. Pituus 16 mm,  
hallaisijat 2 mm ja 4 mm. Löyly n:o 15,  
sijainti 62,50/89,65, pl. 168.
51. Raudan palanen, epämääräinen  
muotoinen ja paksu ruostunut.  
Mitat 28 x 21 x 12 mm. Sijainti 63,80/  
89,80, pl. 180
52. Palanut luonpalanen, Sijainti:  
ruutu 62/88, 1. kerras.
53. Piinpala, ilmeisesti ollut kulessa  
Ruonissa on iskujälkiä. Sijainti: ruu-  
tu 62/94, mullen alta.
54. Rautalevyyn palanen, litteä, lähes  
suorakaiteen muotoinen. Mitat 31 x  
26,5 x 1,5 mm. Löyly n:o 11, sijainti 62,00/  
95,43, pl. 189.

19901  
Ylöjärvi  
Mikkola

55. Punssinappi, pyöreä, litteä, keskeltä hieman kovea. Napin keskellä on 6 mm:n leuainen, sataomainen kuvio ja napin reunaa kiertää 1 mm:n leuainen nurjaa muistuttava kauske. Napin taakse on kiinnitetty litteä, reiällinen kanta. Halkaisija 19,5 mm, kanta  $5 \times 7,5$  mm, reiän halkaisija 2,5 mm. Deytö n:o 9, sijainti 63,85/95,90, pl. 196



56. Raudan palasia kaksi kappaleelta pahin mustunut, toinen pala suorakaiteen muotoinen, kooltaan  $26 \times 10 \times 10$  mm, toinen pala on ilmeisesti edellisestä katjinnut, epä-määräisen muotoinen mäykky  $14,5 \times 10 \times 7,5$  mm. Sijainti 62,90/95,10, pl. 191.

57. Rautanaula, kanta soikeakko  $12,5 \times 11$  mm, varren pihkittaus neliö  $4 \times 4$  mm. Kannen juuresta varsi hieman hajunut. Pituus 53 mm. Sijainti: ruutu 62/94, 2. kerrros.

58. Palanutta kulta kolme palasta. Sijainti: ruutu 62/94, 2. kerrros.

59. Palanutta kulta yhdeksän palasta. Sijainti: ruutu 62/94, 3. kerrros.

60. Palanutta kulta kaksi palasta. Sijainti: ruutu 62/94, 4. kerrros.

1976

19901

Ylöjärvi  
Pikkala

61. Palanut luunpala. Sijainti: ruu-  
tu 62/96, mullan alta.
62. Eläimen kampaan palasia viisi  
kappelta. Sijainti: ruutu 62/96,  
mullan alta.
63. Veitsen terän katkelma, rautaa  
Terän selkä on rusa. Pituus 60,5 mm  
suurin leveys 12,5 mm, terän vah-  
uus sen selkäpuolelta 3,5 mm.  
Löytö n:o 4, sijainti 63,00/96,50-96,60  
pl. 189.
64. Eläimen hammas. Sijainti: ruu-  
tu 62/96, 1. kerros.
65. Dautanaula, kanta sika 16x  
18 mm, varren pikkileikkaus meliö  
ja se on taipunut 5. muotoisesti.  
Pituus sikaistena n. 90 mm. Sijain-  
ti: ruutu 62/96, 3. kerros.
66. Palanutta luuta viisi palasta.  
Sijainti: ruutu 62/96, 3. kerros.
67. Dautanaula, kanta tiheä pyö-  
reä läpimitaltaan 10 mm, varren  
pikkileikkaus meliö. Naula on kat-  
kennut ja sen varsi taipunut, pituus  
sikaistena n. 32 mm. Sijainti: ruutu  
62/96, 4. kerros.
68. Palanutta luuta 15 g. Sijainti:  
ruutu 62/96, 4. kerros.
69. Eläimen kampaan palanen.



1976

19901

Ylöjärvi  
Mikkola

Sijainti: ruutu 62/96, 4. kerrus.

70. Etäimen leuka luun pala, jossa on kiinni kaksi hammasta. Sijainti: ruutu 62/96, 5. kerrus.

71. Palanut luunpala. Sijainti: ruutu 62/98, multakerroksen alta.

72. Palanut luunsiru. Sijainti: ruutu 64/90, 1. kerrus.

73. Palanut luunsiru. Sijainti: ruutu 64/96, 2. kerrus.

74. Maatunutta luuta kaksi palasta, n. 7,5 g. Sijainti: ruutu 64/96, 4. kerrus.

75. Palanut luunsiru. Sijainti: ruutu 64/98, mullan alta.

76. Palanutta luuta kolme palasta. Sijainti: ruutu 66/88, 2. kerrus.

77. Palanut luunsiru. Sijainti: ruutu 66/90, 1. kerrus.

78. Palanutta luuta 15 g. Sijainti: ruutu 66/90, 2. kerrus.

79. Palanutta luuta kolme palasta. Sijainti: ruutu 66/90, 3. kerrus.

80. Palanutta luuta 7,5 g. Sijainti: ruutu 66/90, 4. kerrus.

81. Saviastian palanen, keräilemä-

1976

19901  
Ylöjärvi  
Mikkola

- ten. Saviaines on vaaleata, harmah-  
tavan ruskeaa, kiivistä. Sekoitteena  
on pieniä kivenmuruja. Mitat  
 $21,5 \times 13,5 \times 5$  mm. Sijainti: ruutu  
66/90, 5. kerrus, summa täiskä.
82. Palanutta luuta kaksi palasta.  
Sijainti: ruutu 66/90, 5. kerrus, su-  
ma täiskä kuin edellä.
83. Palanutta luuta kolme palas-  
ta. Sijainti: ruutu 66/94, 1. kerrus.
84. Savitiivistein pala. Sijainti:  
ruutu 68/88, 1. kerrus.
85. Palanutta luuta kaksi palasta.  
Sijainti: ruutu 68/90, 1. kerrus.
86. Palanutta luuta kaksi palasta.  
Sijainti: ruutu 68/90, 2. kerrus.
87. Rautanaula, muistuttaa hevo-  
senkengännaulaa, kanta on rombi-  
mainen ja paksuimmaksiin vaurin  
päässä. Vaurin piikkiteikkuus suora-  
kaide. Pituus 51 mm. Sijainti: ruu-  
tu 68/92, 1. kerrus.
88. Rautanaulan katkelma, kanta  
sikeä  $13,5 \times 9$  mm, vaurin piikkiteik-  
kaus suora-kaide. Pituus 25,5 mm.  
Sijainti: ruutu 68/92, 1. kerrus.
89. Rautakuonan palanen. Sijainti:  
ruutu 68/92, 1. kerrus.

1976

- 19901  
Ylöjärvi  
Pikkala
90. Prunssinappi, samaa mallia kuin n:o 55, mutta pienempi. Halbaisija 15 mm, kanta 7 mm, reiän halkaisija 3 mm. Löytö n:o 3, sijainti 69/90/94,35, pl. 183.
91. Rautaleuyn palanen, pitkänomainen, taitusta päästä suippo, taitusta päästä kaksinkertaisin taitettu 2 mm paksu rautaleuy. Kaksinkertainen pää on taitutettu n. 45 asteen kulmaan leuyn mukun osaan nähden. Pileuus 13+8,5+11,5 mm, leveys 15,5 mm. Sijainti: ruutu 68/94, 2. kerros.
92. Palanutta leuita kaksi palasta. Sijainti: ruutu 68/94, 2. kerros.
93. Palanutta savea kaksi palasta. Sijainti: ruutu 68/94, 2. kerros.
94. Palanut savepala. Sijainti: ruutu 68/96, mullan alta.
95. Rautabusnamäykky. Sijainti: ruutu 68/96, mullan alta.
96. Rautanaula, kanta siikeakko 13x10 mm, varren piikkileikklaus suoraakaidi, pituus 45 mm. Sijainti: ruutu 70/88, 1. kerros.
97. Palanut kumsiiru. Sijainti: ruutu 70/88, 1. kerros.
98. Rautaketjin palasia viini kappalilta. Ketjin on muodostettu parittai-

1976

19901  
Ylöjärvi  
Mikkala

sista, 1 mm:n vahuuksista, pyöreäs-  
tä rautavartaasta kehdyistä renkaista,  
joiden halkaisija on 5 mm, Palasten  
pituudet 60, 25, 21, 20 ja 14 mm.  
Sijainti 71,65/90,40, pl. 192. Löytö  
n:o 7.

99. Rautanaula, kanta lähes suorakaiten muotoinen 11,5 x 9,5 mm, varren pitkileikkaus neliö. Varsissa on puun jäänkeittä, ja se on tiipunut. Pituus sitaistuna 47 mm. Sijainti: kuuti 70/90, 1. kerron.

100. Palanut luunsiru. Sijainti: kuuti 70/90, 1. kerron.

101. Palanutta luuta neljä palasta, 12 g. Sijainti: kuuti 70/90, 2. kerron.

102. Rautanaula, kanta rombi-  
mainen, suoraan varren jatkeena,  
varren pitkileikkaus suorakaide.  
Varsi on hieman tiipunut. Naula muis-  
tuttaa keussenkengän neulan. Pituus  
n. 40 mm. Sijainti: kuuti 70/92, 1.  
kerron.

103. Palanut luunsiru. Sijainti: kuuti 70/94, 1. kerron.

104. Rautanaulan varsi, sen  
ympäristä on säilynyt melko runsas-  
ti puuta, jonka syöt on pitkittäin  
varten nähdä. Varren pitkileikkaus  
on neliö 7 x 7 mm, pituus 61,5 mm.  
Sijainti: kuuti 70/94, 3. kerron.

1976

- 19901  
Ylöjärvi  
Mikkola
105. Palanut luonsiru. Sijainti:  
kuuti 70/98, 1. kerros.
106. Palanutta kuita kaksi palas-  
ta. Sijainti: kuuti 72/88, 1. kerros.
107. Palanutta kuita kaksi palasta.  
Sijainti: kuuti 72/90, 2. kerros.
108. Palanutta savua yksi palanen.  
Sijainti: kuuti 72/90, 2. kerros.
109. Kuonaa kaksi palasta. Sijainti:  
kuuti 72/92, 4. kerros.
110. Rautanaulan katkelma, kanta  
suvakaiteen mustainen  $12 \times 8,5$  mm,  
varsi on hyvin litteä, poikkileikkaus  
suvakaiteen mustainen  $10 \times 3$  mm.  
Vareen toinen toinen pää on kaareu-  
maisesti taipunut. Pituus oikaistu-  
na n. 33 mm. Sijainti: kuuti 72/  
92, 5. kerros, kumma läiskä.
111. Palanutta savua 13 palasta.  
Sijainti: kuuti 72/94, 3. kerros.
112. Palanut luonsiru. Sijainti:  
kuuti 72/94, 4. kerros.
113. Palanutta savua 22 palasta,  
kurnasti palanut. Sijainti: kuuti 72/  
94, 5. kerros, kumma läiskä.
114. Kuonaa kaksi palasta. Sijain-  
ti: kuuti 72/94, 6. kerros, kumma  
läiskä.

1946

19901  
Ylöjärvi  
Mikkola

115. Palanutta saua 105 g. Si-  
jainti: ruutu 72/96, 3. kerron,  
ma läiskä.

116. Palanutta saua 12 palasta.  
Sijainti: ruutu 72/96, 4. kerron,  
ma läiskä.

117. Palanutta luuta seitsemän pa-  
lasta, n. 2,5 g. Sijainti: ruutu 86/90,  
mullan alta.

118. Palanutta saua 16 palasta. Si-  
jainti: ruutu 86/90, mullan alta.

119. Palanutta luuta kuusi palasta,  
n. 2,5 g. Sijainti: ruutu 86/90, 1. kerron.

120. Palanutta luuta 10 g. Sijain-  
ti: ruutu 86/92, 1. kerron.

121. Palanutta luuta 10 palasta,  
n. 2,5 g. Sijainti: ruutu 86/94, 1. ker-  
ron.

122. Palanutta luuta kaksi palas-  
ta. Sijainti: ruutu 86/94, 2. kerron.

123. Pronssisarmus, painokettu  
päikkiliikkaukseltaan kalvikulmaises-  
sa, litteästä, 5 mm leveästä pronssi-  
vartaasta siten, että vartaan päät  
ovat päällekkäin n. 1 cm:n verran.  
Sarmuksen halkaisija on 19,5 mm.  
Löytö n:o 1, sijainti 89,00/93,20, pl.  
160.



1946

19901  
Ylöjärvi  
Mikkola

124. Rautanaulan katkelma, mielust-  
taa keuhkenkengän naulaa. Pituus  
245 mm, josta kantaa n. 11 mm. Si-  
jainti: ruutu 88/92, 1. kerros.
125. Palanutta luuta kuusi palas-  
ta. Sijainti: ruutu 88/92, 1. kerros.
126. Palanut luunpala. Sijainti:  
ruutu 88/94, 2. kerros.
127. Palanut luunpala. Sijainti: ruu-  
tu 88/96, mullan alta.
128. Palanutta luuta kaksi palasta.  
Sijainti: ruutu 90/90, 1. kerros.
129. Asbestin palanen. Sijainti: ruu-  
tu 90/90, 1. kerros.
130. Palanutta luuta kuusi palas-  
ta. Sijainti: ruutu 90/90, 2. kerros.
131. Eläimen hampaan palanen. Si-  
jainti: ruutu 90/90, 2. kerros.
132. Rautanaula, kanta tähes suor-  
sakaiten muotinen 15,5 x 13 mm, var-  
ren pitkileikkaus nelio, pituus 56 mm.  
Sijainti: ruutu 90/92, mullan alta.
133. Rautanaula, kanta rombimäi-  
nen ja suuren varren jatkeena, var-  
ren pitkileikkaus suorakaide 7,5 x 3  
mm, pituus 36 mm, josta kantosaa  
n. 15 mm. Sijainti: ruutu 90/92, mul-  
lan alta

1946

19901  
 Ylöjärvi  
 Mikkola

134. Palanutta kulta helme palasta.  
 Sijainti: muutu 90/92, 1. kerros.
135. Palanutta savea riini palasta.  
 Sijainti: muutu 90/94, mullan alta.
136. Palanutta kulta kauri palasta.  
 Sijainti: muutu 90/94, 1. kerros.
137. Palanutta kulta kauri palasta.  
 Sijainti: muutu 90/94, 5. kerros.
138. Palanutta savea neljä palasta.  
 Sijainti: muutu 90/98, mullan alta.
139. Dautanaula, kanta suorakaiteen muotainen  $18 \times 7,5$  mm, Värren piikkileikkaus on suorakaide  $4,5 \times 7,5$  mm ja se on liitetty paikittain kantaan nähdän. Varsi on taipunut. Pituus rikaistuna n. 65 mm. Sijainti: muutu 90/98, 1. kerros.
140. Palanutta kulta kauri palasta. Sijainti: muutu 90/98, 1. kerros.
141. Kurnanpalanen. Sijainti: muutu 90/98, 1. kerros.
142. Palanutta kulta riini palasta.  
 Sijainti: muutu 92/90, 1. kerros.
143. Palanutta savea puuni palasta. Sijainti: muutu 92/90, 2. kerros.



1976

19901 Ylöjärvi Mikkola	144.	<u>Kuonaa kaksipalasta.</u> Sijainti: kuutu 92/90, 2. kerros.
	145.	<u>Palanutta kuuta kuusi palasta.</u> Sijainti: kuutu 92/92, 1. kerros.
	146.	<u>Rautaleuym palanen,</u> epämääräisen muotois ja taipunut kaurulle mitat 17 x 9,5 x 4,5 mm. Sijainti: kuutu 92/92, 2. kerros.
	147.	<u>Palanutta kuuta kolme palasta.</u> Sijainti: kuutu 92/92, 2. kerros.
	148.	<u>Palanutta sevia kahdeksan palasta.</u> Sijainti: kuutu 92/92, 2. kerros.
	149.	<u>Palanutta kuuta kuusi palasta.</u> Sijainti: kuutu 92/92, 4. kerros.
	150.	<u>Palanutta kuuta kolme palasta.</u> Sijainti: kuutu 92/94, 1. kerros.
	151.	<u>Rautarautaan katkelma,</u> pikipikkaukseltaan suorakaide, keskeltä taipunut ja toinen pää on paksumpi. Mitat 32 x 5,5 x 8 mm. Sijainti: kuutu 92/94, 2. kerros.
	152.	<u>Palanutta kuuta kolme palasta.</u> Sijainti: kuutu 92/94, 2. kerros.
	153.	<u>Palanutta kuuta neljä palasta.</u> Sijainti: kuutu 92/94, 3. kerros.

1976

19901  
Ylöjärvi  
Mikkola

154. Rautanaulan katkelma, kanta  
susiakaiten muotoinen ja on osittain  
nähdyn ikään kuin kuennyt. Vär-  
ren pöikilöikkaus on susiakaide.  
Langan koko  $15 \times 8 \times 6$  mm. Naulan pi-  
tuus 30 mm. Sijainti: ruutu 92/96,  
mullan alta.
155. Palanutta kuita kuusi palasta,  
10 g. Sijainti: ruutu 94/92, 1. kerros.
156. Kuivan palaneros. Sijainti: ruu-  
tu 94/92, 1. kerros.
157. Rautanauha, kanta rumbin  
muotoinen halkaisija 15 mm, värren  
pöikilöikkaus susiakaide  $8 \times 3$  mm.  
Nauha on hieman tipunut kummas-  
takia, pituus n. 40 mm. Sijainti: ruu-  
tu 94/92, 2. kerros.
158. Palanutta kuita seitsemän  
palasta. Sijainti: ruutu 94/92, 2.  
kerros.
159. Palanutta kuita kaksi palas-  
ta. Sijainti: ruutu 94/92, 4. kerros.
160. Palanutta kuita kaksi palasta  
Sijainti: ruutu 94/94, 1. kerros.
161. Palanutta kuita kaksi palasta.  
Sijainti: ruutu 94/94, 2. kerros.
162. Palanutta kuita kuusi palasta.  
Sijainti: ruutu 94/94, 3. kerros.

1976

19901  
Ylöjärvi  
Mikkola

163. Palanutta luuta kolme pala-  
lasta. Sijainti: ruutu 94/94, 4. ker-  
ros.
164. Palanutta luuta kaksi palasta.  
Sijainti: ruutu 94/96, 3. kerros.
165. Rautanaula, kanta sikeä-  
ko 15x13 mm, varren piikkileikkauk-  
seliö 5x5 mm, pituus 45 mm. Si-  
jainti: ruutu 94/98, 1. kerros.
166. Palanutta luuta kaksi palasta.  
Sijainti: ruutu 96/90, 1. kerros.
167. Palanut luunpala. Sijainti:  
ruutu 96/90, 2. kerros.
168. Luonaa kolme palasta. Si-  
jainti: ruutu 96/92, 2. kerros.
169. Palanut luunpala. Sijainti:  
ruutu 96/92, 3. kerros.
170. Luonaa viisi palasta. Sijainti:  
ruutu 96/92, 3. kerros.
171. Rautanaula, kanta sikeä  
19x12 mm, varren piikkileikkauk-  
sakaidella 7x3,5 mm. Pituus 73 mm.  
Sijainti: ruutu 96/92, 4. kerros.
172. Palanut luunpala. Sijainti:  
ruutu 96/92, 4. kerros.
173. Rautanaula, kanta melkein  
pyöreä halkaisijaltaan 13 mm, 209

1976

19901

Ylöjärvi  
Mikkola

ron piikkileikkaus neliö 4x4 mm.  
Varsi on huomattavasti taivunut.  
Naulan pituus sibaistena n. 75  
mm. Sijainti: kuutu 96/92, 5.  
kerros.

174. Palanutta luita kuumi pa-  
lasta. Sijainti: kuutu 96/92, 5.  
kerros.

175. Palanutta savea 50 g. Sijain-  
ti: kuutu 96/92, 5. kerros.

176. Palanut kuumiruua. Sijainti:  
kuutu 96/94, 2. kerros.

177. Palanutta luita 20 g. Sijain-  
ti 96/94, 3. kerros.

178. Rautanauha, tanka suorakai-  
leen muotoinen 10x15 mm, varaan  
piikkileikkaus suorakaide 5x7 mm.  
Pituus 55 mm. Sijainti: kuutu 96/  
94, 3. kerros.

179. Palanutta savea viini pa-  
lasta. Sijainti: kuutu 96/94, 3. ker-  
ros.

180. Rautakusmaa 120 g. Sijainti:  
kuutu 96/94, 3. kerros.

181. Palanutta luita kakri palasta.  
Sijainti: kuutu 96/94, 4. kerros.

182. Kuuman palanen. Sijainti: kuu-  
tu 96/94, 4. kerros.

1976

- 19901  
Ylöjärvi  
Mikkala
183. Palanutta luuta kaksi palas-  
ta. Sijainti: ruutu 96/94, 5. kerros.
184. Palanutta saua 190 g. Sijainti:  
ruutu 96/94, 5. kerros.
185. Rautakuumaa 140 g. Sijainti:  
ruutu 96/94, 5. kerros.
186. Palanutta luuta kaksi palasta.  
Sijainti: ruutu 96/96, mullin alta.
187. Palanut luunpala. Sijainti:  
ruutu 96/96, 1. kerros.
188. Kuuman palanen. Sijainti: ruu-  
tu 96/96, 3. kerros.
189. Palanutta saua yhdeksän pa-  
lasta. Sijainti: ruutu 98/90, mullin  
alta.
190. Palanutta luuta neljä palas-  
ta. Sijainti: ruutu 98/92, mullin  
alta.
191. Palanutta luuta kolme palas-  
ta. Sijainti: ruutu 98/92, 2. kerros.
192. Palanutta saua kaksi palas-  
ta. Sijainti: ruutu 98/92, 2. kerros.
193. Pronssinen kannereenkaan kat-  
selma, ilmeisesti osa spiraaliranne-  
renkaasta. Tarkutettu piikkiliikkauk-  
seltaan kolmion muotoisesta, 6 mm  
leveydestä ja 2,5 mm (paksuim kelta) pak-

1976

19901  
Ylöjärvi  
Pikkola

suista pranssisavutaasta. Halkaisijat  
66,5 ja 53 mm. Dengas on ollut  
kuluessa. Löytö n:o 26, sijainti:  
kuuta 98,05-98,25 / 94,90-94,90,  
pl. 213-218.

194.

Saviastian palanen, kansiheikon.  
Saviaines on vaaleaa, punertavaa,  
ruskeaa ja kiviistä. Sekatteena on  
pieniä kiviensiruja. Mitat 24 x 20 x 6  
mm. Sijainti: kuuta 98/94, 3.  
kuus.

Hauta I

195.

Rautanaula, kannan muodes-  
taa lähes kolmion muotoinen varren  
levennys, se on litteä, 19 x 9 x 6 mm.  
Pituus 35,5 mm, josta kantasosa 9 mm.  
Löytö n:o 8, sijainti vainajan vasem-  
man olkapään lähellä, kardinan-  
kit 61,70 / 93,65, pl. 175-179.



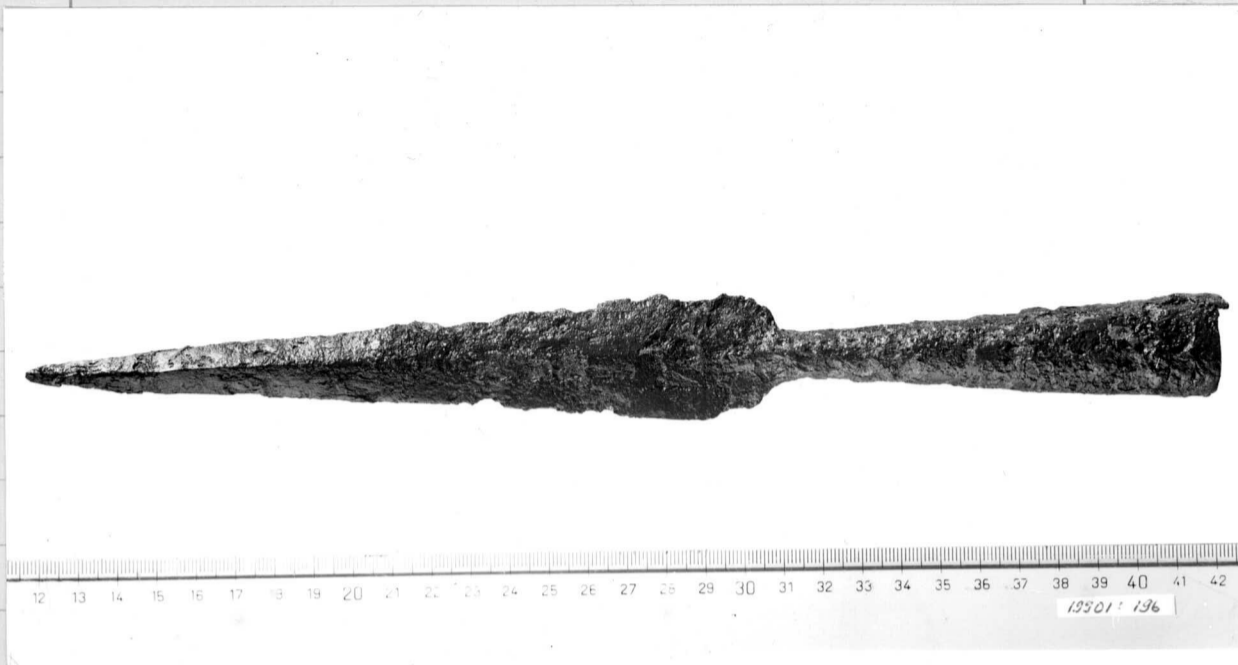
196.

Kivihäänkäärtsi, sarviputkellinen F 47223  
rautaa. Terän tyviosan kulmat ovat pie-  
män pyöristetyt, muuten putken ja terän liit-  
tymäkehta on jyrkkä. Terä on tyvestä litteä,  
mutta kärkiosasta lähes pistinmäinen, pist-  
kivilikkauks on rompi. Terän puolivälissä  
on maastunutta puuta syvät poikkilain ke-  
iään riiden. Pituus on 299 mm, josta put-  
kea 109 mm. Putken halkaisija suusta 20-  
26 mm, tyvestä 12 mm. Terän leveys kehta 31  
mm. Terän vahvuus tyvestä 8 mm, kärkiosaa

1996

19901  
Ylöjärvi  
Mikkola

9x11 mm, ks. oikein kuva. Sijainti 61,94-  
62,08/93,47-93,63, pl. 199-198. Löyö n:o 16.



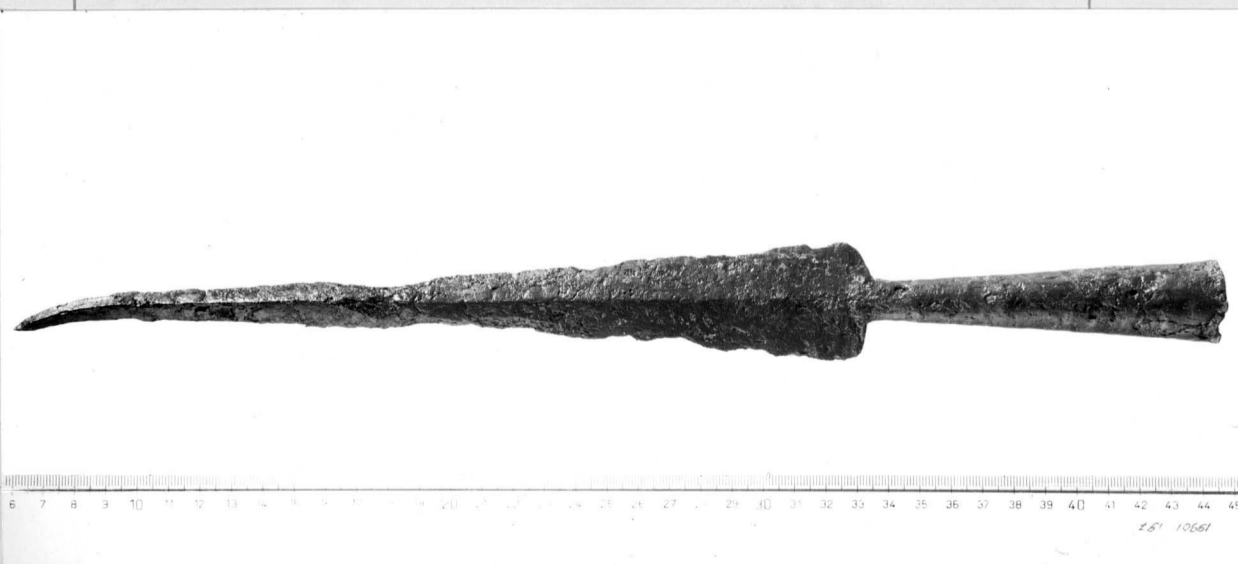
F. 47223

19901: 196

197. Kuhaänkärki, variputskellinen, F47224  
kautaa. Tiian ja putken liittymäkohta  
hyvin jyrkkä. Tiian pöikkipikkaisuus on rom-  
pi, tyvestä aivan litteä, mutta kulmat jyrk-  
kenevät noin tiian puolelta välillä ja muuttuus  
kärkeä kohti lähes pistinmäiseksi. Kärki on taipu-  
nut. Tiia on damaskoitu. Pituus n. 380 mm,  
josta putkea 110 mm. Putken halkaisija puusta  
40-27,5 mm, tyvestä 13 mm. Tiian leuvin kohta  
37 mm. Tiian sakmuus tyvestä 95 mm, pätkissä 9x9  
mm. ks. oikein kuva. Sijainti 61,71-61,94/93,40-  
93,54, pl. 198-197. Löyö n:o 17.

F. 47224

19901: 197



1946

19901

Ylöjärvi  
Mikkala

198.

Rautaniitti, tuinen kanta

lähes suorakaiteen muotoinen  $24 \times 20$  mm,  
tuinen pyöreäkö läpimitaltaan  $25$  mm,  
vaurun paikkileikkaus neliö  $7 \times 7$  mm.

Vaurun ympärillä ja suorakaiteen muo-  
teiden kennon alla on puun jänteitä.  
Näiden pituus on  $91$  mm. Löytö  
n:o 18, sijainti haudan jalkopäässä,  
koordinaatit  $61,18 - 61,24 / 94,95 - 95,02$ ,  
pl. 188-194.

199.

Rautaniitti, saman mallinen

kuin n:o 198. Kannot  $25 \times 20$  ja  $24$  mm,  
raisi  $7 \times 7$  mm sen ympärillä on puun

jänteitä. Pituus  $66$  mm. Löytö n:o  
19, sijainti haudan jalkopäässä, koor-  
dinaatit  $61,20 - 61,27 / 95,05 - 95,11$ , pl.  
195-201.

200.

Leikäänkärki, varsiputkellinen

F 47225

rautaa. Terän ja putken liittymäkohda on  
melko jyrkkä, terän kyvi kimmur ariisto put-  
keen nähden. Terän paikkileikkaus on  
romki, kyvestä melko litteä, kärkeästä  
parjarampi, mutta si niin pistinmäi-  
nen kuin n:at 196 ja 197. Terän kyvi-  
ssä on alemmilla puolilla putken  
ja terän liittymäkohdan sivuilta lähtevä,  
terän kärkeä kahti kapeneva, kolmiomai-  
nen, n.  $75$  mm:n pituinen leimakuorio.  
Terän kyvistä on myös maatumulta puu-  
ta sytyt paikittain terään nähden. Pi-  
tuis on  $366$  mm, josta putkea  $111$  mm.  
Putken halkaisija puusta  $19-26$  mm, ky-  
vestä  $13$  mm. Terän leuvin kahti  $32,5$  mm,  
terän vahvuus kyvestä  $8$  mm,  $8 \times 11$  mm.  
ks. ohainen piirros ja kuva. Sijainti  $61,18-$

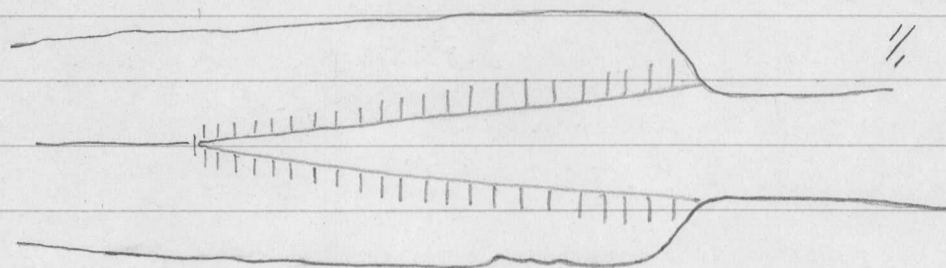


1976

19901

61,35 / 95,06 - 95,22, pl. 182-206. Löyö m.o.20.

Ylöjärvi  
Mikkala



F. 47225

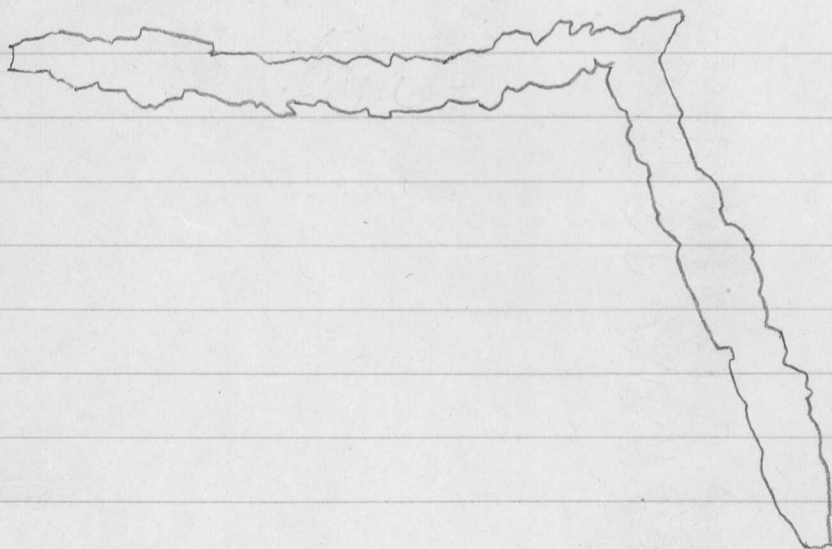
19901:200



201.

Heittokeihään kärki, rautaa, yksite-  
räinen ja väkäsellinen, taivuttunut keskeltä.  
Terään tarttunut kimmui puuta. Pituus  
suoralla 152 mm, josta ruodan osuus 79 mm.  
Ruodan paksuus 6 mm ja lehden leveys 11 mm.  
Löyö n:o 21. Esimeen luettelainut Timo  
Kinnunen 24.6.2009.

//



esineestä otettu  
uusi piirros  
arkistossa

1976

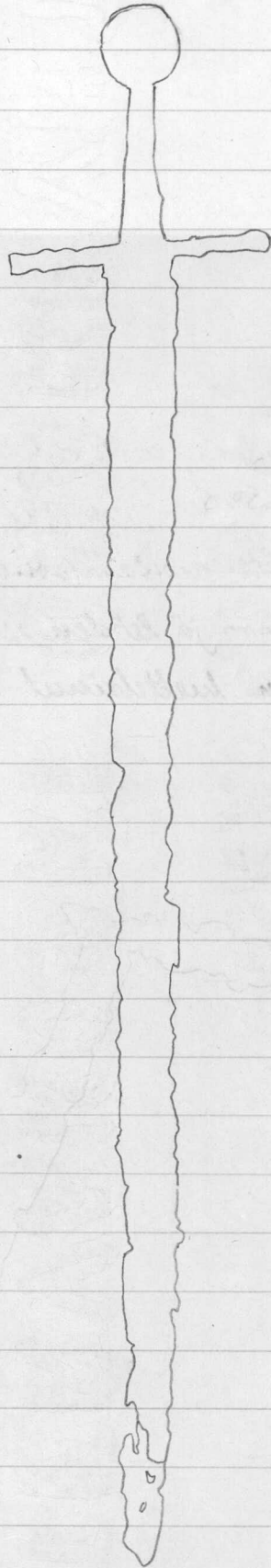
19901

Ylöjärvi  
Mikkola

202.

Rautamiekka, kaksiteräisen, kiekkopontti-  
sen miekan kärkiosa on katkennut ja miekan  
pinnalta on irronnut pala. Miekan ehjäni säilyneen  
osan pituus 1045 mm, josta säilän osuus on 865 mm.  
Kärkikatkelman pituus 93 mm. Säilän leveys 47 mm.  
Ponnen mitat 52x54 mm. Kauraimen pituus 107 mm  
ja leveys 25 mm. Väistin on suora ja sen pituus on  
185 mm, leveys sekä pakkuus molemmat 10 mm.  
Veriura erottuu heikosti. Löytö n:o 22. Esineen luetteli-  
mit Tiina Kimmunen 24.6.2009.

esineestä  
erillinen  
piirros  
arkeologian



1:5

Kimmunen 24.6.2009

1946

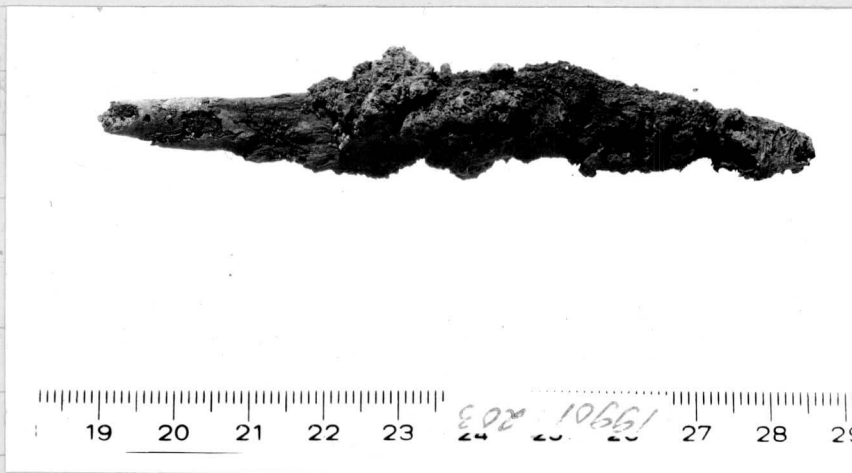
19901

Ylöjärvi  
Mikkola

203.

Veitsi, rautaa, suittain paksin  
muokkunut ja seuran ympärillä on ilmei-  
sasti jotakin orgaanista ainetta, ilmei-  
sasti kypen jäänteitä. Tuon muodos-  
ta ei saa selvää, mutta varren juke-  
iän yhtymäkohdassa, seuran alapuolella  
on selvä polveke. Varren ympärillä  
on puuta, sytyt varren suuntaisesti.  
Pituus 95 mm, josta varsta 11 mm,  
seuran leveys n. 13 mm. Sijätyö n:o 23,  
sijainti vainajan vasemman hantien  
kohdalla, leudinaatit 61,49 - 61,54/  
93,96 - 94,03, pl. 199.

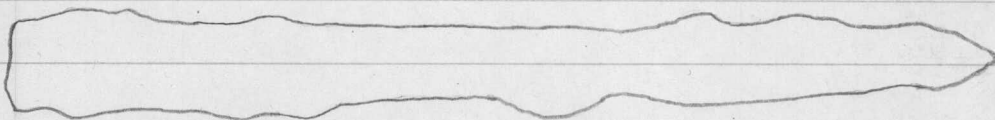
F 46874



F. 46874 19901: 203

204.

Rautavarras, jonka äänen pää  
suippenee hieman. Varsaan pitkä-  
kaus on lähes neliö 9 x 10 mm. Sen  
pinnassa on hieman puuta, sytyt  
varsaan suuntaisesti, ja jotakin muu-  
ta orgaanista ainetta. Pituus 129 mm,  
sijätyö n:o 24, sijainti aivan haudan jalka-  
päällä, leudinaatit 61,07 - 61,15 / 95,37 -  
95,45, pl. 210.



//

1976

19901  
 ylöjärvi  
 Mikkola

205. Saviastian palasia sittemmin palasta. Saviaines on vaalean, harmaituskirkaa, tiivistä, mutta reikiiltään on pieniä lävennyksiä. Palaset ovat keuhkuttomia. Sijainti kauden jälkepäällä, kuudinnutit 60,90-61,05 / 95,30-95,38, pl. 200.

206. Palanulla kuita n. 12 g kauden I alueelta ennen varsinaisia löytöjä, pintakeuruksista, kuudut 60/92-94, pl. 183

207. Savikerman palanen kauden I kaudelta, kuudusta 60/94 ennen varsinaisia löytökerrosta.

208. Ihmisen kallon kuita 25 palasta, 270 g. Pääkopan luterissa säilyneet pyrimin muu osa keltaista pieninä palasina. Sijainti 61,82-61,99 / 93,45-93,63, pl. 180-192.

209. Hampaita ja hampaan palasia 6 kpl, n. 7,5 g. Kuuluvat n:ään 208 kallon.

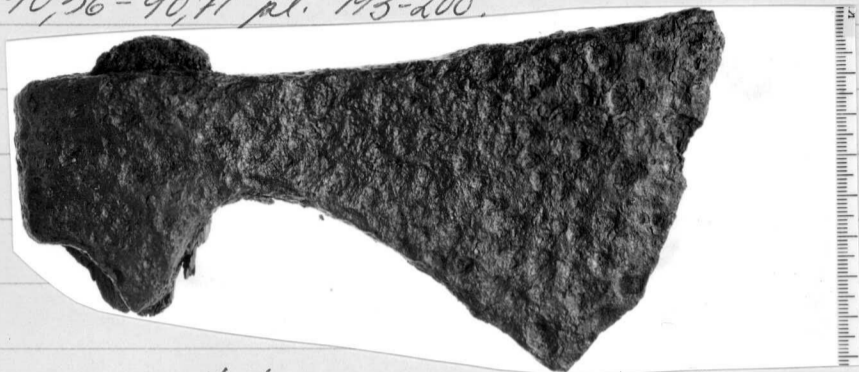
Hauta II a

210. Kivias, nautaa, kamarapuokk- la kuita vartta varten, keiäni tähes kokonaan säilynyt puinen vartten pää. Kiveen keiäni ei ole partan, keiän etureuna on lähes suora, keiän molemmiin puolin partamainen alue kuiti varren häidenojaa. Vertaa kivihästen kuvasto kuvat 876 ja 878.

1976

19901  
Ylöjärvi  
Mikkola

pituus n. 170 mm, leveys kängistä 84 mm,  
leveys selän tyvestä 26 mm, rieman le-  
vein kohta 52 mm, hammasen pak-  
suus 33 mm, rieman laajisuutta 21 mm  
Löytö n:o 30, koordinaatit 62,06-62,27/  
90,56-90,71 pl. 193-200.



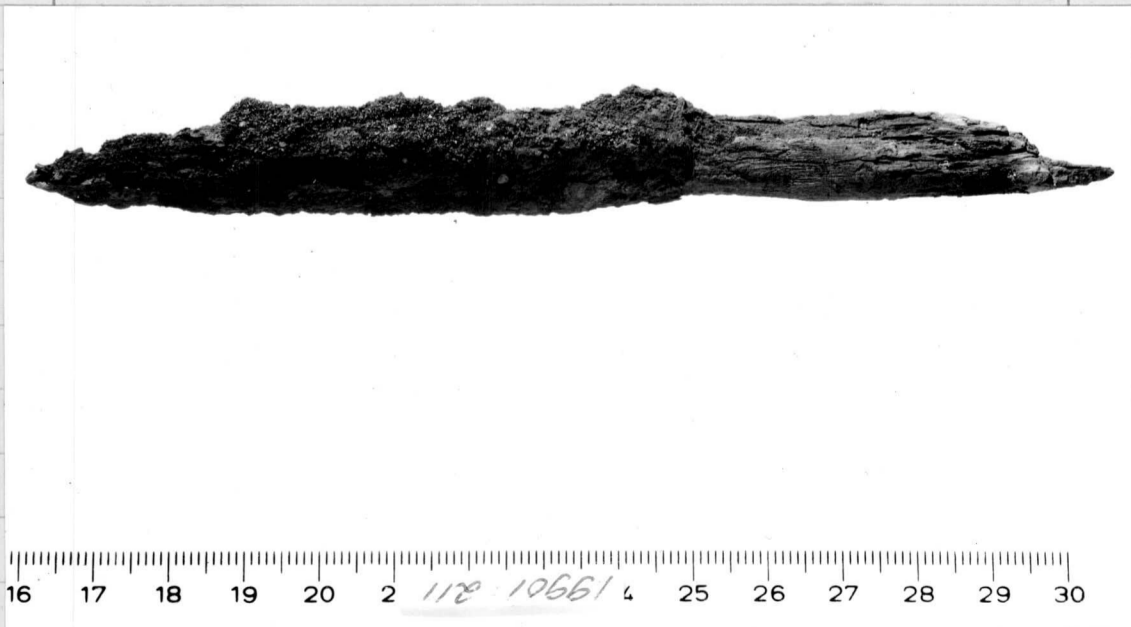
F. 75771

19901:210

211.

Viitri, rautaa, rautaa ympär-  
millä on runsaasti puuta syött rautaan  
suuntaisesti myös selän koko tiivillä  
lappulla ja rieman myös tiivillä on  
puun tai muun orgaanisen aineen  
jäänkeitä, ilmeisesti kyppeä. Viitri  
rautaan ja selän yhtymäkohdassa on  
jyrkkiä palveke. Selän selkä on ruskea,  
ja sen selän päikkilikkuus on helmis.  
Pituus 145 mm, josta rautaa 55 mm,  
selän leveys 16 mm, rautaan selkä-  
puolelta 9 mm. Löytö n:o 35, sijainti  
vainajan riisiluon vieressä, jälkyin sä-  
lissä, koordinaatit 62,23-62,30 / 90,86-  
90,98, pl. 198.

F 46875



//

16 17 18 19 20 21 22 23 24 25 26 27 28 29 30

F. 46875 19901:211

1976

19901  
Ylöjärvi  
Mikkala

212. Nuolenkärki, rautaa, paikallisesti  
varren tyviosassa jäänteitä puuse-  
stä varresta sekä kiinnitysruuvista,  
terän toisella osalla jäänteitä puuse-  
stä, syyt terän pituussuunnassa.  
Pituus 160 mm, terän lev. läjistä 16,5 mm,  
tyvestä 5 mm, paikallileikkaus suora-  
kanteen muotoinen. Tyttö n:o 36, koo-  
dinaatit 62, 21-62, 31/90, 16-90, 39, pl.  
191. Unt. kirkonkerran leivasto 873, naimin  
seuraat (213-214)

213. Nuolenkärki, rautaa, ilmeisesti  
ollut paikallisesti, päästä lohjennut  
pala. Varren tyvenä jäänteitä puuse-  
stä. Pituus 163 mm, terän lev.  
läjistä 17 mm, tyvestä 5 mm, puu-  
sen varriosan läpimittaa 7,5 mm,  
varren paikallileikkaus suora-  
kanteen muotoinen. Samalla löytönumerolla  
ja koordinaateilla kuin edellisen.

214. Nuolenkärki, rautaa, paikallisesti.  
Varren tyviosassa jäänteitä puusestä  
varresta ja kiinnitysmateriaalista,  
terän toisella osalla jäänteitä  
puusestä, syyt terän pituussuun-  
nassa sekä nekimisestä kankas-  
ta. Pituus 145 mm, terän leveys  
läjistä 29 mm, tyvestä 8,5 mm,  
paikallileikkaus suora-  
kanteen muotoi-  
nen. Samalla löytönumerolla ja  
koordinaateilla kuin n:o:t 212 ja 213.

215. Putkimainen esineen katkelma, rautaa,  
osalla puun jäänteitä. Pituus 41 mm,  
kallaisija 25 mm, putken sisältä  
18 mm. dultyn edellisiin (n:o:t 212-214)

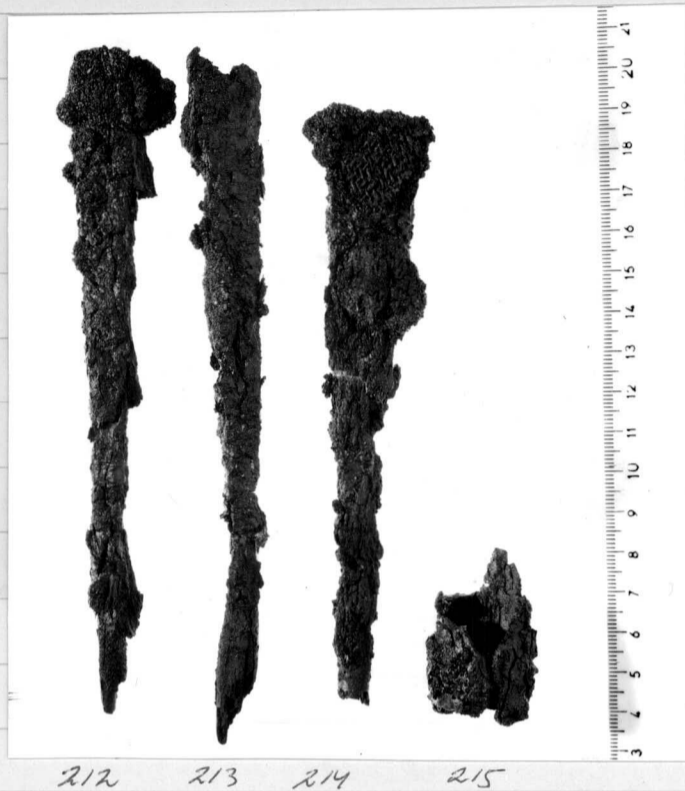
1976

19901  
Ylöjärvi  
Pikkala

musketäreihin, jätin kaikki olivat  
haudattu ja sikaampuseiden väinä-  
jän vasemmalla olkapäältä.

F. 75773

19901: 212-215



216. Sormus, hopean, kierrellä kelmesta  
hopeasartaasta, josta yksi pörsäilei-  
leaukseltaan nelikulmainen, kaari-  
muuta kierrellä kelmän nyörimäi-  
skin, avain kinnonpuolelta, halkai-  
njältaan 17-25,5 mm. Täyttö n:o 45,  
kuud. 62,31-62,38/90,57-90,66 pl. 194, hi-  
jäiti ed. main. väinän vasemman kädessä.



217. Itämeren kallon kuita 235 g,  
leukaluina kiinni R hammasta. Si-  
jainti 62,30-62,44 / 89,97-90,17, pl.  
186-206.

F. 75774

19901: 216

218 Hampaita ja hampaan palasia  
n. 17 g. Kuuluvat n:o:n 217 kalleen.



1976

19901

Hauta II b

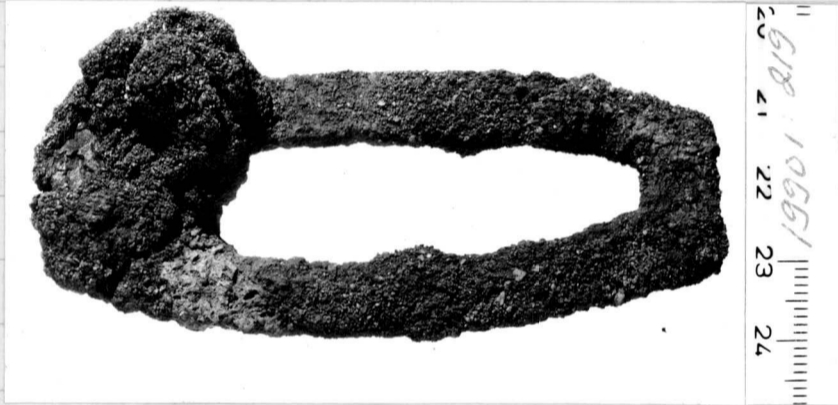
Ylöjärvi  
Pikkala

219.

Tulusrauta, suurakaisen muo-  
teinen, pitkät sivut hieman kaarevat  
Toisessa päässä on liinni muodunut kak-  
ki, pintaan on tahtunut maetunutta  
leuta, puuta ja hieman 2-niitistä kan-  
gasta. Mitat  $87 \times 35 \times 5$  mm, reiän  
kalkainjat 55 ja 16 mm. Väyry n:o 37,  
 sijainti vainajan vasemman lantion  
 sisessä, koordinaatit 62,49-62,60/  
90,58-90,66, pl. 196.

F 46876

F. 46876 19901:219



//

220.

Veitsi, rautaa, varren ympärillä  
on puun jänkeitä syyst varren suun-  
tauti. Jänkinäärän puolta on myös  
leuan kärkissä ympärillä. Teiän ja  
varren yhtymäkohdassa on selviä pal-  
veke sekä ylä- että alapuolella. Teiän  
päikkiteikkuus on helmion mustainen  
ja varren suurakaisen mustainen. Pi-  
uus 119,5 mm, josta varretta 57,5 mm,  
leuan leveys 10 mm, vahvuus selkäpuo-  
lta 6 mm. Teiän selkä on suora. Väy-  
ry n:o 38, sijainti vainajan vasemman  
reisin leuan ulkosiivulla, koordinaatit  
62,54-62,62/90,77-90,90, pl. 197.

F 46877



F. 46877

//  
19901:220



1976

19901

Ylöjärvi  
Mikkola

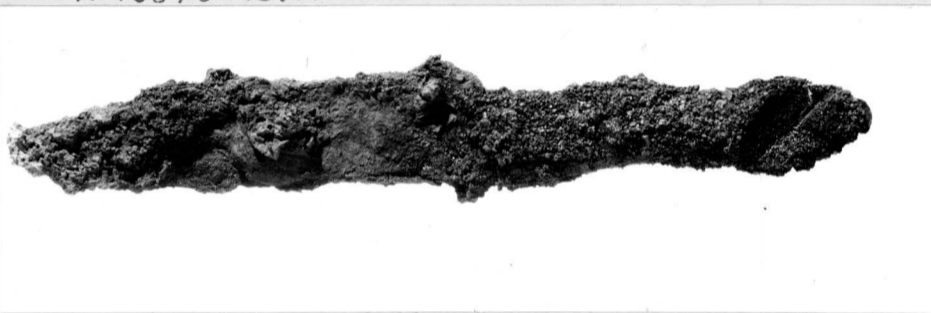
221.

Uutis, rautaa, suorakulmainen.

Vauron ja kiian gedymäkettänessä, seit-  
sen seltäpuolella on jyrkkiä palueta,  
kiian piikkileikkava kelmien mustainen  
Uutisen ympärille on jontinäärän ta-  
keutunut orgaanisia aineita. Pi-  
teuus 112,5 mm, josta saatta 51 mm,  
kiian leveys 13 mm, vahvuus seltä-  
puolelta 5,5 mm. Löytö n:o 39, si-  
jainti vainajan vasemman rinnikun  
sikealla puolella, koordinaatit 62,66-  
62,66 / 90,77-90,89, pl. 198.

F 46878

F. 46878 19901: 221



//

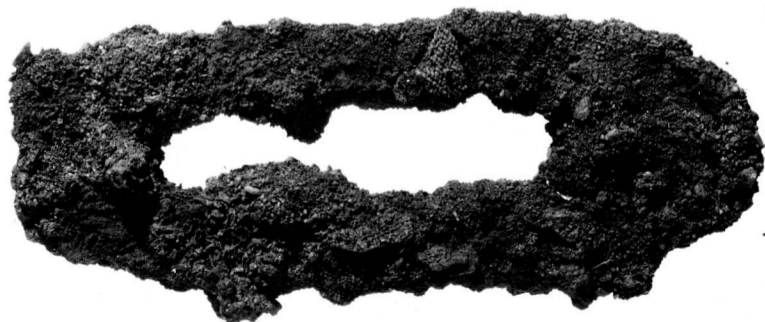
222.

Tulusrauta, suorakaiteen muo-

tainen, paksin muostunut ja per pin-  
nana on 2-mittistä kangasta sekä  
kuun ja peun jäänteitä. Tulusrau-  
den kanna samana mäykyssä ovat  
sleet alanimerot 223 - 225. Mitat  
97,5 x 35,5 mm, kiian halkaisijat 51  
ja 12 mm. Löytö n:o 40, sijainti vaina-  
jan vasemman rinnikun päällä, koar-  
dinaatit 62,54-62,65 / 90,71-90,80, pl. 194.

F 46879

F. 46879 19901: 222



19901-222

//



1976

19901

Ylöjärvi  
Mikkola

223.

Koukelyätteitä 2 kpl, saatta-  
vat alla myös "suostekukkaa", rau-  
taa, selmi- tai melisakaraisia, yksi  
sakara rikkoutunut, kuperia,  
ikäinkuin kukkia. Sijitteltä kiinni  
kiinni n:o 222 selusraudassa.  
Mitat 12,5 x 13 x 4 ja 13 x 12 x 3 mm.  
Sijainti sama kuin numerolla 222

F 46880

F 46880

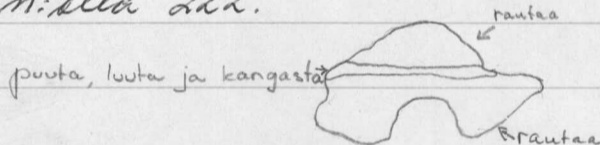
19901: 223

//



224.

Laareva mäykky, jossa on  
rautaa, luuta, puuta ja kankaan  
päänanteita, irronnut n:osta 222.  
Saattaa olla selusraudan linkin osa  
tai kuulua siihen n:o 221. Mitat  
30 x 15 x 14 mm. Sijainti sama kuin  
n:olla 222.



225.

Piinpalasia, 2 kpl, seluspiitä  
oli kumpikin löydettyssä selus-  
raudan n:o 222 sivellä.

226.

Piinpala, ilmeisesti seluspiitä,  
oli löydettyssä kiinni siihen n:o 222  
sivellä.

227.

Ihmisen kallon leitä 185 g,  
leulakuura kiinni kaksikin hammasta.  
Sijainti 62,87 - 63,03 / 89,97 - 90,24,  
pl. 186 - 197.

228.

Hampaita ja hampaan palasia

1976

19901  
Ylöjärvi  
Nikkola

n. 22 g. Kuuluvat n:o 227 kal-  
leaan.

229. Piinpala, kuultarasti kullas-  
piiri. Sijainti 62,76/90,85, pl. 197.

Hauta III

230. Nuslenkäähä, rautaa, Seiä lehti-  
mäinen (vrt. kirkonk. leivä 868),  
jäänlehti puuvareesta 118 mm, josta  
Seiän 67,5 mm, kerän leivin kohta 21  
mm, pöiköleikkaus lähinnä rombi  
(litteä) Löytö n:o 41, koordinaatit 63,  
77-63,86/90,42-90,65 pl. 204

231. Nuslenkäähä, rautaa, Seiä lehtimäi-  
nen, toisempi Seiän ja kusun liit-  
tymäkehto kuin edellisessä, kusun  
katkonneena Syriässä puun jäänlei-  
tä. Pitäus 105 mm + tyri 35 mm kerän  
leivin kohta 24 mm, pöiköleikkaus  
suora. Samalla löytönumerolla ja  
koordinaateilla kuin n:o 230.

232. Nuslenkäähä, rautaa, Seiä lehtimäi-  
nen, kerän ja kusun liittymäkehto  
suhteellisen jyrkä, kusto pitkä ja  
sen päässä jäänlehti puuvareesta.  
Pitäus n. 190 mm, lehti n. 103 mm ja  
kusto 87 mm, kerän leivin kohta 26  
mm. Samalla löytönumerolla ja koo-  
ordinaateilla kuin n:o 230 ja 231.

233. Pukimainen esineen katkelma,  
rautaa, sisällä puuta. Pitäus

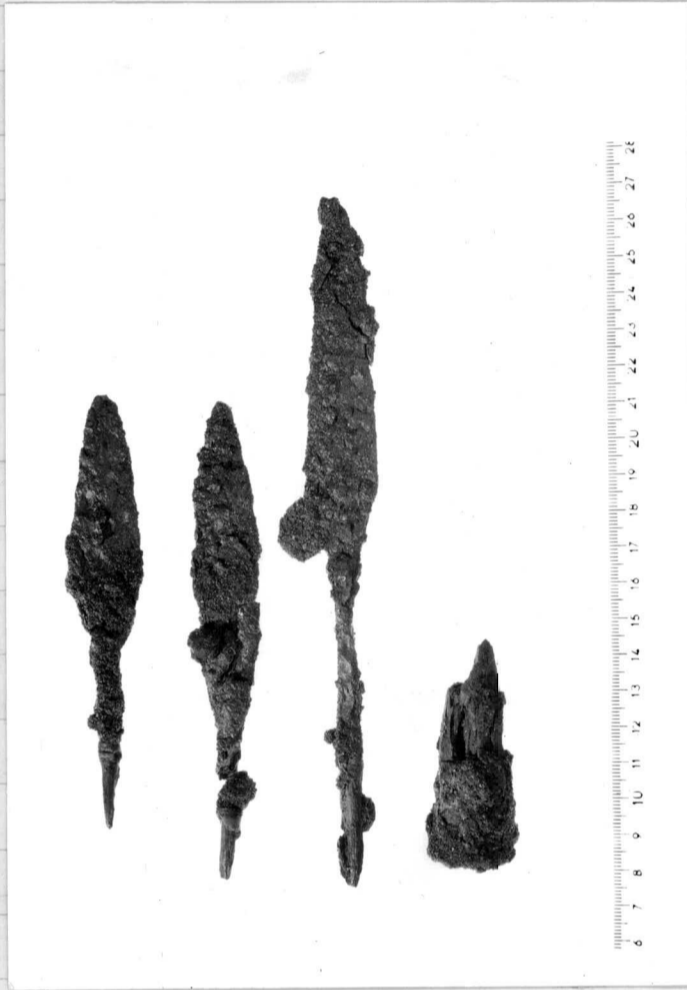
1996

19901  
Ylöjärvi  
Mikkala

64 mm, suuin halkaisija 28 mm.  
diittyn edellisiin (230-232) muslen-  
lääkiin, jotta kaikki sijaitsevat  
haudassa III, vainojari oikealla alka-  
päältä.

F. 75776

19901: 230-233



230

231

232

233

234.

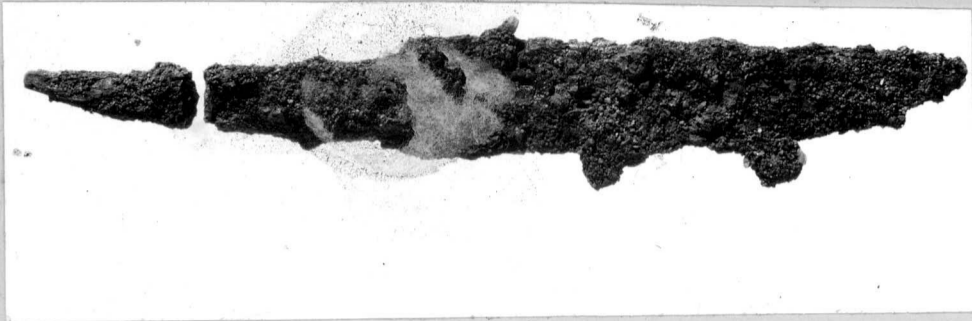
Veitsi, rautaa, varren päi-  
en katkennut. Veitsen selässä on suo-  
na ja varren ja terän yhtymiskohdassa  
on molemmien puolin selvä pilanne. Te-  
rän paikalliseikkaus on kalmio. Pituus  
107 mm, terän leveys 16 mm, vahvuus  
selkäpuolelta 6 mm. Varresta katkennut  
pala 25 x 7 x 5 mm. Löytö n:o 42, sijain-  
ti vainojari vasemman seinikkeen oi-  
kealla puolella, koordinaatit 63,50 -  
63,53 / 90,96 - 91,08, pl. 206. ks. kuvaa  
seuraavalla sivulla.

F 46881

1976

19901

Ylöjärvi  
Mikkola



F. 46881

1/1

19901:234

235. Kivus, saatan, pamarapuolella  
reikä saatto saattov. Kiveen seassa  
ei ole paitaa, seian eteenosa lähes  
suora, seian molemmiin puolein paita-  
mainen uloke kahki saatan lädeni-  
jää. Vat. kiirikosten kuvasto 876 ja  
878. Pituus 136 mm, leveys seian  
kärjestä 87 mm, tyvestä 29 mm, roma-  
nan paksuus 4 mm, reikä 29 x 42 mm.  
Löytö n:o 43, koordinaatit 63,70-63,89/  
90,96-91,07, pl. 206.



F. 75777

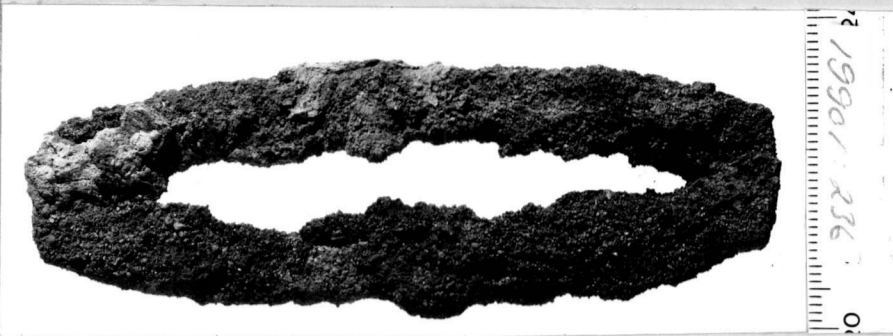
19901:235

236. Tuusausta, smarabaikeen  
muotainen, pitkät sivut hieman  
ulospäin kaarevat. Daudan pin-  
taan on hirtetty orgaanisia ai-  
nuita: puuta, luuta ja kangasta.  
Mitat 99 x 30 x 5 mm, seian halkai-  
sijat 77 ja 11,5 mm. Löytö n:o 44,  
sijainti mainojin sikean reisinluun  
päällä, koordinaatit 63,50-63,53/  
90,96-91,07, pl. 206. ks. kuvaa  
seuraavalla sivulla.

1946

19901

Ylöjänsi  
Mikkola



F. 46882

//

19901:236

237. Pöngäla, ilmeisesti kulluspää  
Sijainti 63,59/91,03, pl. 204.

238. Jumien kallen leita 160 g.  
Sijainti 63,62 - 63,80 / 90,21 - 90,38,  
pl. 198 - 210.

239. Hampaita ja kampaan palasia,  
seuluvat n:o 238 kullon, n. 12 g.

Hautajin II b ja III välissä olleet  
löydöt

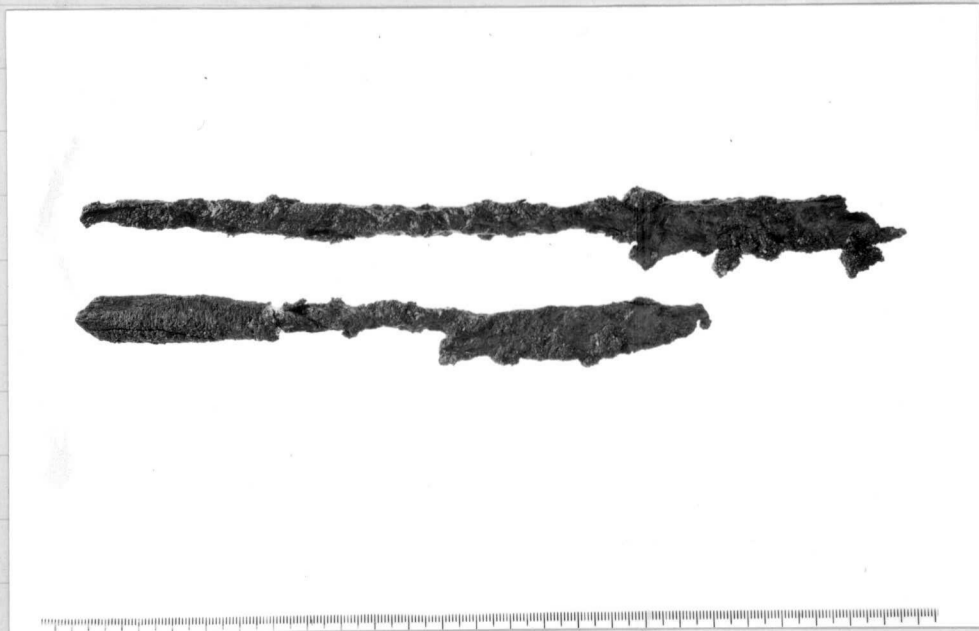
240. Harppuuma, rautaa, varuun  
jäänleitä puusta. Vasten Kirikkasen  
kuvasto 993. Pituus n. 235 mm, jäs-  
ta leivän 88 mm. Tiesän leveys 20 mm,  
varun halkaisija n. 9 mm. Väri on  
siivertynen. Löytö n:o 31, koordinaat-  
tit 63,29 - 63,37 / 89,90 - 90,10, pl. 181 - 189

F. 75779

19901:240-241

240

241



1996

19901  
ylöjärvi  
Mikkala

241. Harppuun, auton, varren  
kierteet ja jäänkeitä puivesta san-  
resta. Verta kiristyskone luovasta  
993. Pituus n. 190 mm, josta kää-  
81 mm, käään leveys 17 mm, varren  
halkaisija 8,5 mm, puivon pään pi-  
uus 65 mm ja halkaisija 15 mm  
työ n:o 32, koordinaatit 63,34-  
63,42 / 89,91 - 90,08, pl. 187 - 190

Oletetulle kirkkautinelle asuinpaikalle  
kehdyistä kaeojista saadut löydöt.

Kaeoja I

242. Kvartsiempaleita 2 kpl.

Kaeoja II

243. Piinpala, vaihtoa kulus-  
piiltä.

244. Kvartsiempale

Kaeoja III

245. Kvartsi kolme palasta.

246. Kivilaji-iskos, mahdollinen.