

22439

Vöyri,

Jörala,

Lövbacken

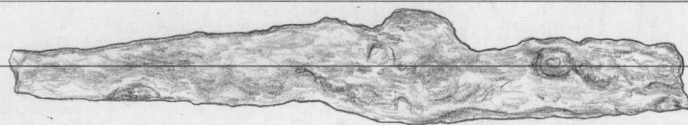
Rautakautisia kalmistolöytö-  
jä, jotka saatiin Mirja Miettisen  
kaivauksella Vöyriin Jöralan  
Lövbackenin kalmistosta. diar.  
17.9.1984 ks. kaiv. kertomus

1. pronssikatkelma: 18 x 11 x 2 mm, kaareva, sulanut ? ja vääntynyt, koristelusta näkyy kolme ryhmää samansuuntaisia uria, luultavasti rannerenkaan päästä katkelma, löytö 1, vl 161 löytynyt punaruskeasta, vahvasti luunsekaisesta maasta, joka sekoittunut tiefeikkausta tehtäessä ks. kaiv. kert.



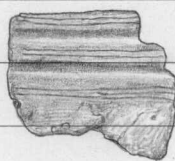
1:1

2. rautainen veitsen katkelma, ruoto litteä, leveä, terästä puuttuu n. 1/4, mitat 90 x 15 x 3 mm löytö 2, vl 156



1:1

3. koverankuperan rannerenkaan pääkatkelma: 22 x 19 x 2 mm, koristeena kolme poikkiuurreryhmää, katkeamiskohdasta vääntynyt, mah. samasta renkaasta kuin no 1 löytö 3, vl. 149, löytösuhteet kuten no 1.



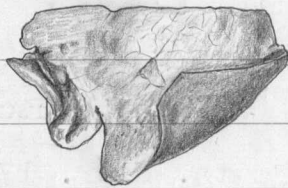
1:1

4. sulanut ja vääntynyt pronssisen, koverankuperan rannerenkaan pääkatkelma: 38 x 24 x 1 mm, ohutta pronssilevyä, päässä ollut poikkiviivakoristelua

22439

Vöyri,  
Jöral,  
Lövbacken

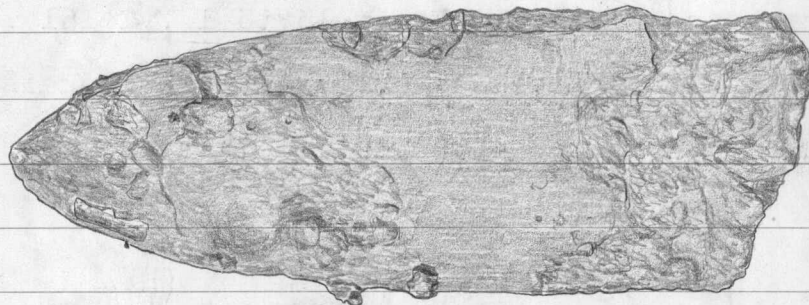
löytö 4, vl 157, löytösuhteet kuin no 1:11ä



1:1

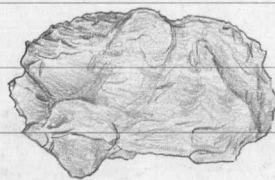
5. miekan kärkikatkelma: 104 x 37 x 4 mm, kaksiteräisestä miekasta, veriura toisella lappeella näkyvässä, samoin palopatinaa

löytö 5, vl 174, nokimaassa, jossa luuta



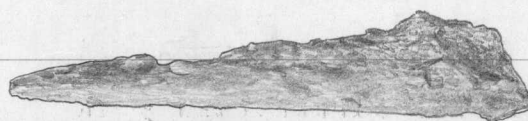
1:1

6. rautakatkelma: 35 x 21 x 3 mm, lähemmin määrittämätön (veitsestä ??), löytö 6, vl. 157 ruskeankeltaisessa, luuta sis. kulttuurimaassa



1:1

7. rautainen, poikkiteräinen ? nuolenkärki 69 x 14 x 6 mm, ruddon poikkileikkaus rombimainen, lehti ja terä katkelmallisia  
löytö 7, vl 156, kellanruskeasta, luuta sis. likamaasta



1:1

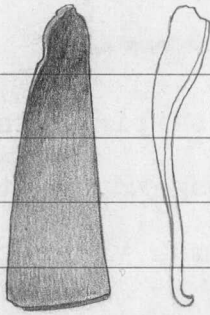
8. pronssisen pinsetin puolikas: 40 x 13 x 1 mm, vääntynyt, yläpäästä sulanut, löytö 8, vl. 176 nokimaasta

22439

Vöyri,

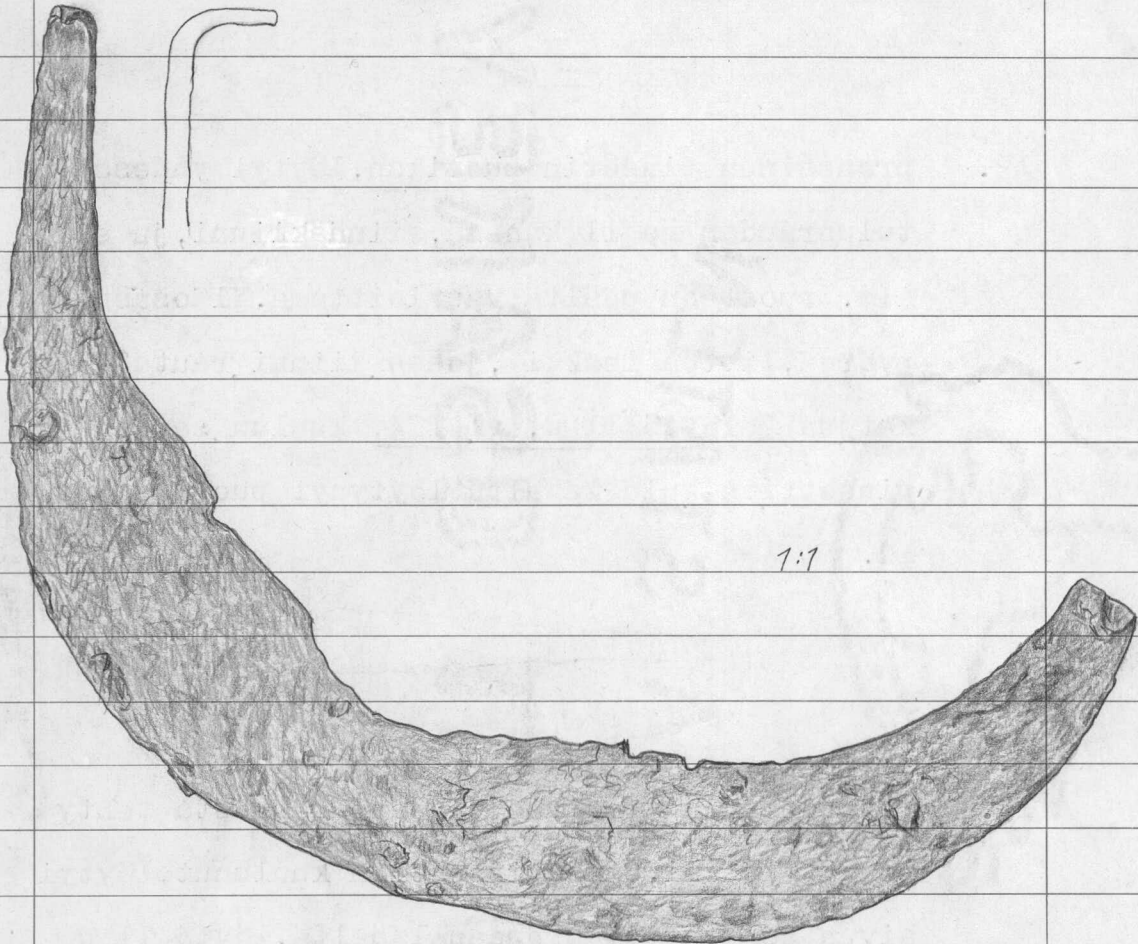
Jöral,

Lövbacken



1:1

9. rautainen sirppi: 164 x 28 x 3 mm, terästä puuttuu pieni pala, ruodon kärki taivutettu sivulle varren kiinnitystä varten, löytö 9, vl. 180, oli ison kiven alla, selkäpuoli näkyvissä, ilm. vanhan humuksen päällä. ks. kaiv. kert.



1:1

10. kaareva pronssikatkelma 12 x 7 x 2 mm, lähemmin määrittämätön, löytö 10, vl. 188



1:1

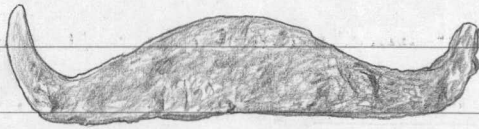
- löytökeskittymä, johon kuuluvat no:t 11-15, (löytö 11), 36 (löytö 30) sekä no 73 (luuta 1285 g)

11. pieni tulusrauta: 62 x 13 x 3 mm. litteä, ~~XXXX~~ avoin, päät ylöspäin taipuvat, löytö 11 d

(no 13)

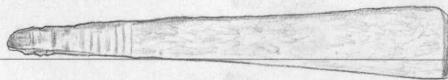
22439  
Vöyri,  
Jöral,  
Lövbacken

löytyi yhdessä pronssipinsetin puolikkaan kanssa, vahvasti punaruskean, erittäin paljon luuta sisältävän keskittymän yläosasta vl. 174

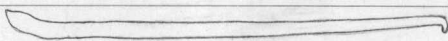


1:1

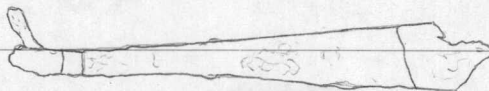
12. pronssinen, pinsetin puolikas: 59 x 10 x 1 mm,  
yläosassa uurrekoristelua, löytö ll c. vl. 174



1:1



13. pronssinen pinsetin puolikas, löytyi yhdessä  
tulusraudan no 11 kanssa, siinä kiinni, ja siksi  
ilm. ruosteen päältä vaurioittama. Yläosassa  
pyöreä, litteä lenkki, jossa kiinni rauta?  
ketjua? löytö ll d, vl 174, kuuluu samaan  
pinsettiin kuin läheltä löytynyt puolikas no  
12.



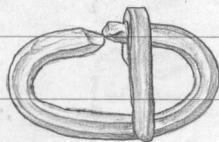
1:1

14. rautainen, n 3 mm vahvuisesta langasta tehty  
renkas/lenkki, ehkä pinsettiin kuulunut, löytyi  
aivan sen ja tulusraudan läheltä, löytö ll d



1:1

15. pronssinen, soikea vyönsolki: 28 x 17 x 4 mm  
eheä, löytö ll b, vl. 174



1:1

- 15a. rautainen, teräväkärkinen katkelma: 48 x 11 x 3  
löytö ll a, vl. 174, löytyi yhdessä no 15. N,  
pronssisen vyösoljen kanssa. Kuuluu ilm. rautai-  
siin saksiin/keritsimiin, jotka löydettiin  
kesäk. 1984 paikalle umpimähkään tehdystä

22439

Vöyri

Jöral

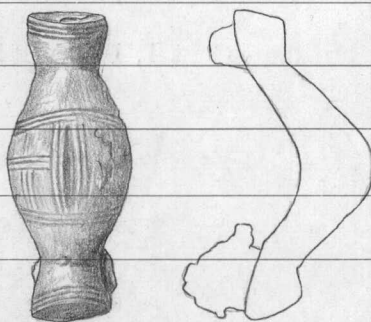
Lövbacken

koekuopasta(ks. tark. kert) KM 22369:10 :Samaan löytöryhmään kuuluvat em. lisäksi 22369:11 ja 14, jotka löydettiin tuolloin samasta kuopasta.



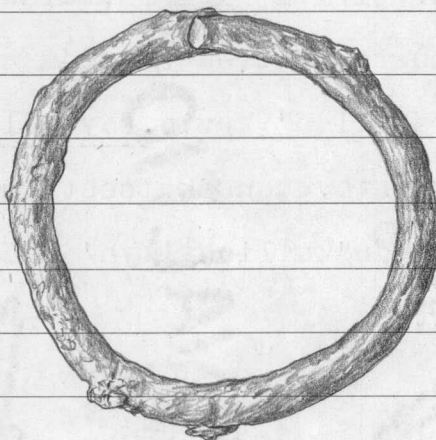
1:1

16. pieni, tasavartinen solki, eheä, neulasta jäljellä rautamöykky, keskellä ja päissä viivakoristelu, poikkiviivoja, väleissä myös pituussuuntaan kulkevia 3-viivan vyöhykkeitä, keskellä kaarella matala, pituussuuntainen syvennys  
löytö 12, vl. 164, löytyi punaruskeasta, luunse-  
kaisesta maasta, joka osaksi sekoittunut tieleik-  
kauksesta <sup>sivun</sup> tyhönnettyyn maahan.



1:1

17. rautainen rengas, läpim. 55 ja 56 mm, päät hiukan toistensa päällä, pyöreää n. 5 mm paksua varras-  
ta, löytö 13, vl. 164, ruskeasta maasta, luunsek-  
alueesta.



1:1

18. pieni, pronssinen ketjunnivelen katkelma, poik-  
kileikkaus kolmikulmainen, läpim. n 8 mm,  
löytyi yhdessä n:o 17 kanssa, löytö 13 a, vl.  
164



1:1

22439

Vöyri,

Jöral

Lövbacken

19. punainen helmi, läpim. 11 mm, "lasimassaa"  
löytö 14, vl. n 164, löytyi luunsekaisesta,  
 punaruskeasta maasta, johon sekoittunut tieleikkauksesta sivuun työnnettyä maata



1:1

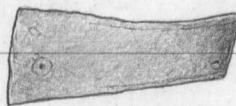
20. rautakatelma, löytynyt edellisen kanssa, sekoituneesta maasta, vl. n. 164, ei määritettävissä

21. rautaveitsi, suora terä, kärjestä puuttuu pieni pala, ruoto litteä, hyvin säilynyt: 134 x 15 x 4 mm, löytö 15, vl. 182, löytyi sirpin 22439:9 läheltä n. 15 cm siitä, ison kiven alta



1:1

22. pronssisen, koverankuperan rannerenkaan keskikatkelma: 31 x 13 x 1 mm, tulessa vahingoittunut, koristelusta erottuu reunoja mukailevat viivat ja yksi "häränsilmä" kuvio. Löytö 16, vl. 158 löytyi punaruskeasta, luunsekaisesta maasta, tieleikkauksessa olevan "kalliohyllyn" päällä olevan ison kiven alta

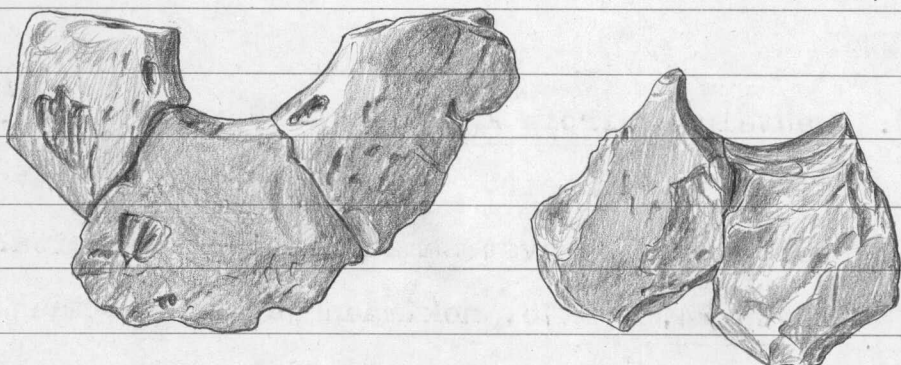


1:1

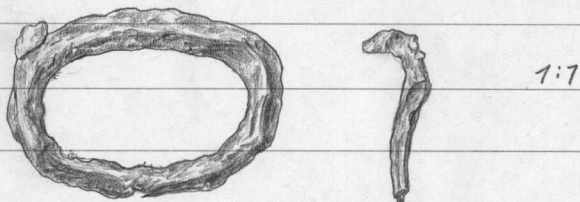
23. rautainen, "kielimäinen" helan katkelma, 61 x 18 x 4 mm, mahd. vyönsoljen osa, tai vyöhön muutoin kuulunut, löytö 17, vl. 181, kivien lomassa, os. humuksen/vanhan turpeen joukossa.

22439  
Vöyri,  
Jöral  
Lövbacken

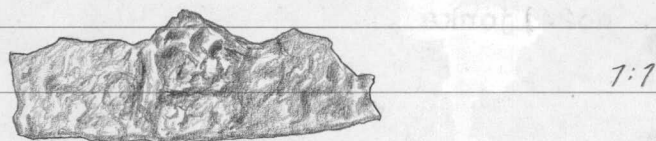
24. palanutta savea, kappaleita 2 tai 3 savikiekos-  
ta, yht. 175 g, arv. läpimittann. 10 cm  
löydöt 18 ja 19, vl. 183 ja 187, löydetty n.  
50 x 30 cm:n alalta, vaalean soran ja mustan  
nokimaan sekaisesta maasta, läheltä sippiä ja  
veistä (22439:9 ja 21) joiden kanssa muodostanevat  
<sup>löytö</sup>  
esinekokonaisuuden.



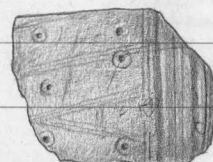
25. soikea, rautainen vyösolki, neula irronnut ja  
katkelmallinen, 36 x 25 x 4 mm, löytö 20,  
vl. 174, löytyi punaruskeasta, luunsekäisestä  
maasta



26. rautakatkelmia, 6 pientä ja yksi isompi, jonka  
pit. 49 mm ja joka ilmeisesti on sirpin tai  
veitsen katkelma. löytö 21, vl. 181, löytyneet  
no 25:n läheltä samasta punaruskeasta maasta

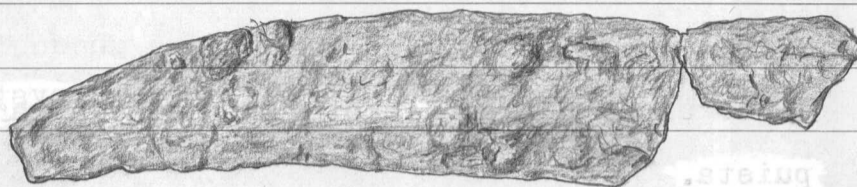


27. koverankuperan rannerenkaan pääkatkelma, tulessa  
vaurioitunut, päässä poikkiviivakoristelua ja  
näkyvissä lisäksi ruudukko- ja häränsilmäkoris-  
telua, pit. 27 mm, lev 21 mm, paksuus 1 mm  
löytö 22, vl. 186, nokimaasta



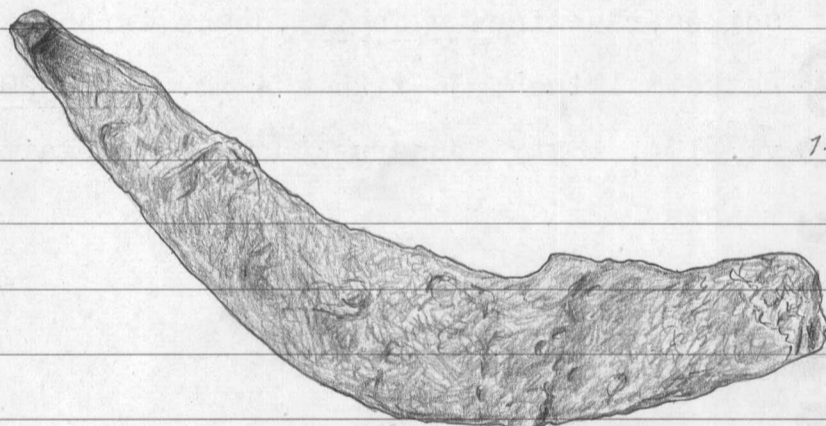
22439  
Vöyri,  
Jöral,  
Lövbacken

28. rautainen katkelma, ilm. sirpistä 112 x 22 x 3mm  
selkä hiukan kaareva, löytö 23, vl. 170 ,noki-  
maasta, kivien välistä



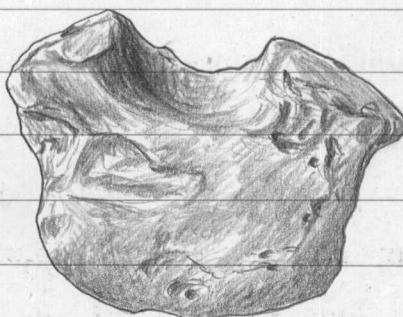
1:1

29. rautainen sirpin katkelma: 115 x 22 x 3 mm,  
sivulle taivutettu ruoto jäljellä; luultavasti  
no:t 28 ja 29 ovat saman sirpin kappaleita.  
löytö 24, v. 178, nokimaan ja ruskean maan  
rajalta, suunnilleen no 28:n löytökohdan alta.



1:1

30. savikiekon katkelmia ja palanutta savea yht  
70 g, löytö 25, vl. 193 , nokimaan ja vaalean  
moreenin rajalta, osaksi vaaleasta maasta  
(ks. no24) jonka



1:1



22439 31. pronssikatkelma, koristamaton, mahd. ranneren-  
 Vöyri kaasta, 23 x 18 x 2 mm, löytö 26, vl. 180

Jöral

Lövbacken 32. sininen helmi, lasia, läpim. 10 mm, paksuus 7 mm  
löytö 27, vl. 193

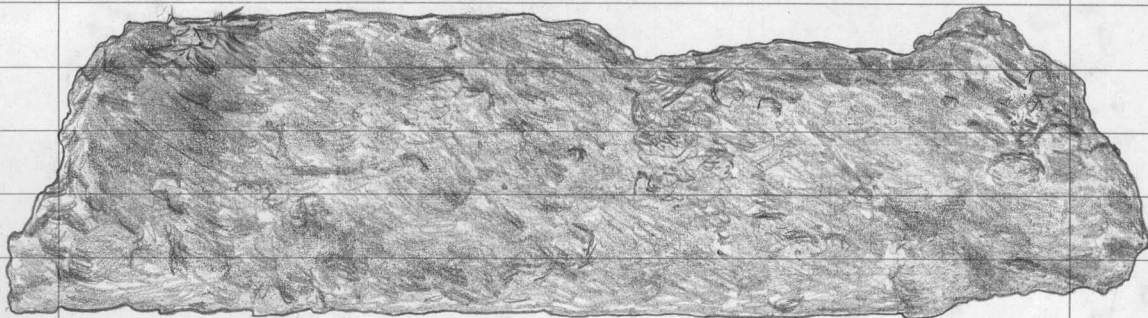


7:1



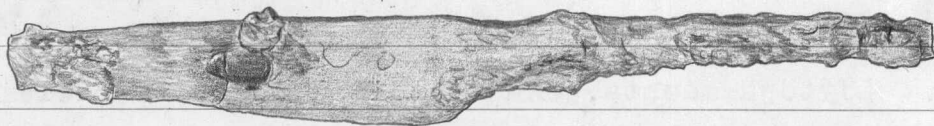
33. kaksiteräisen miekan teräkatkelma: 151 x 41 x  
 5 mm, löytö 28, vl. 188, löytyi ison kiven  
 alta likamaasta, kun kivi käännettiin ylös.

1:1



34. pieni, suoraselkäinen rautaveitsi, 113 x 15 x  
 5 mm, terästä pieni pala poissa  
löytö 29, vl. 182

7:1

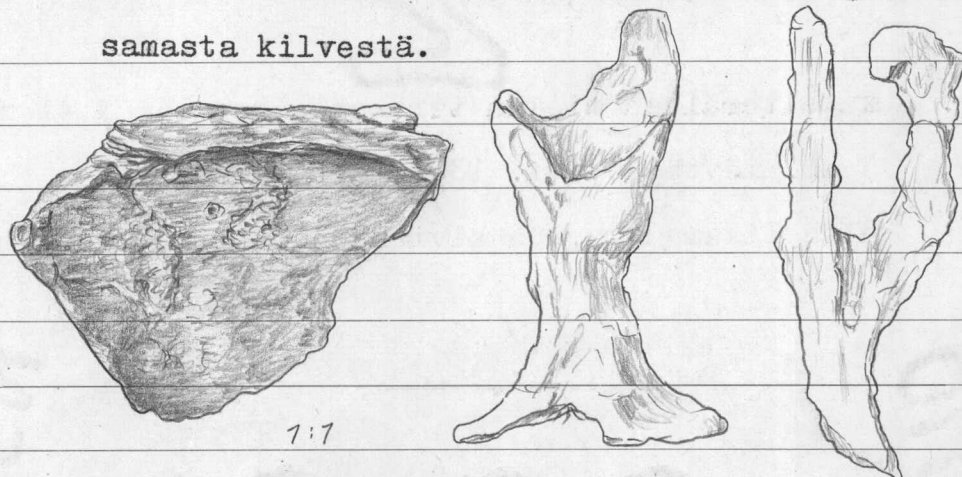


35. kaksi sinertävää, hiukan vihertävän ja punerta-  
 van kirjavaa lasihelmeä, jotka sulaneet muodot-  
 tomiksi, löytö 29 a + b, vl. 182, likamaasta  
 veitsen läheltä (paikalla kantoja ja paljon  
 juuria)

36. kaksi palaa piitä, olleet tuhessa?  
löytö 30, vl. 173, läheltä tulusraudan (no 11)  
löytöpaikkaa

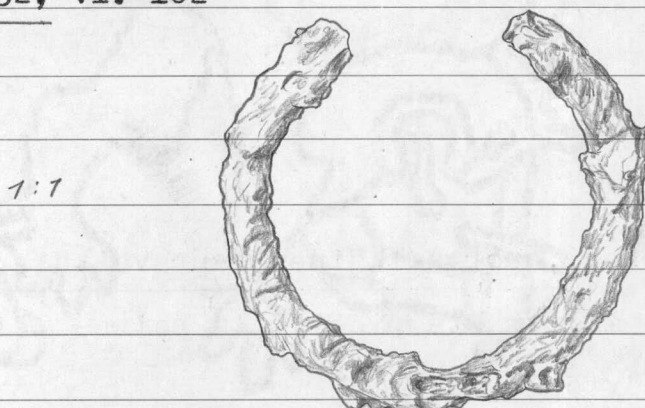
22439  
Vöyri  
Jöral  
Lövbacken

37. suppilohuippuisen kilvenkupuran kärkikappale, sekä pala kupuraa, reunaa ja ilm. käsirautaa kilvestä(?) ,löytö 31, vl.193, vaaleahkon, häikostin likaisen maan alueelta, ainakin osaksi sekoittuneesta maasta. Kesäkuussa 1984 ojaleikkauksesta talteen otettu kilven rikkonainen reuna(KM 22369:3) saattaa olla peräisin samasta kilvestä.



38. rautainen, avoin rengas, läpim. 56 mm, paksuus 6 mm, kaaresta puuttuu n. 20 mm pätkä.

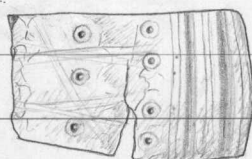
Löytö 32, vl. 182



No:t 39-56

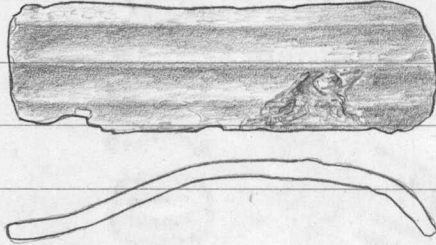
Löytöjä maasta, joka tietöissä nostettu tieleikkauksen päälle ja ojan reunalle ja joka sekoittunut täysin. Osa tästä maasta on peräisin kalmiston länsiosasta, joka on tuhoutunut tietöissä:

39. koverankuperan rannerenkaan katkelma, päässä poikkiviivakoristelua, muualla häränsilmä- ja viivakoristelua: 32 x 20 x 1 mm, taipunut ,lohjennut



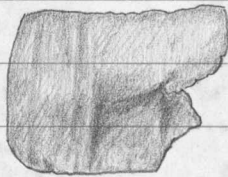
- 22439 40. kaksi katkelmaa, 57 ja 25 mm pitkiä, pronssises-  
Vöyri, ta, kolmiharjaisesta rannerenkaasta(?), jonka le-  
Jöral veys n. 18 mm.

Lövbacken



1:1

41. kaksi pronssikatkelmaa, toinen muodottomaksi  
sulanut möykky, toinen pahoin sulanut, silti  
tunnistettava katkelma koverankuperasta ranne-  
renkaasta. Koristelu hävinnyt jäljettömiin.



1:1

42. vaalean keltainen, hiukan vaurioitunut helmi,  
nyk. läpimitta 12-10 mm, paksuus nyt n. 7 mm



1:1

43. sininen, eheä lasihelmi, samanlainen kuin no:32  
läpim. 10 mm, paksuus 8 mm



1:1

44. pala yhteensulanutta pronssia, ehkä keijusta  
pit. 21 mm



1:1

45. tankomainen, hiukan kaareva rautakatkelma, pit.  
55 m, paksuus enimmillään 9 mm



1:1

46. rautakatkelma, toiselta reunalta paksumpi, ilm.  
veitsestä, pit. 46 mm

22439

Vöyri,

Jöral,

Lövbacken

47. epämääräisiä rautakatkelmia; yhdessä reikä.  
yht 5 kpl. (osa. myöhäisiä ?)

48. ohutta rautavarrasta oleva koukkupäinen ?  
lenkki, myöhäinen ?



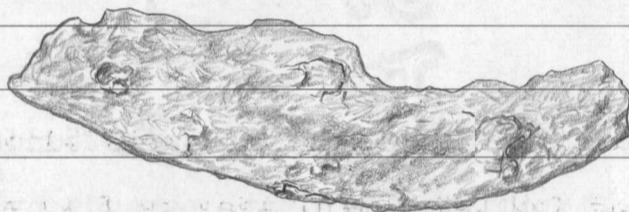
1:1

49. teräväkärkinen, katkellallinen rautapiikki,  
pit. 58 mm, paksuus enimmillään 7 mm



1:1

50. rautainen veitsen/sirpin terän katkelma,  
kaareva, pit 83 mm, leveys 23 mm, paksuus 3 mm



1:1

51. pitkänomainen, pahasti ruostunut rautakatelma,  
pit. 84 mm



1:1

löydöt 39-51 löydetty em. tietyössä tehdyn,  
leikkauksen päälle nostetun maavallin keski-  
vaiheilta, kaivausruutujen 196/102-106 ja  
osaksi 198/102-104 päältä ( Tästä maasta löydetyt  
palaneet luut lueteltu erikseen, ks. no: 59-60 )

52. rautainen, ruotokeihäänkärjen, l. angon varren  
katkelma, pit 216 mm, leveys alhaalla varren  
ja ruodon liittymiskohdassa 13 mm, ylhäällä  
9 mm. varsi nelisärmäinen, särmistä fasetoitu.

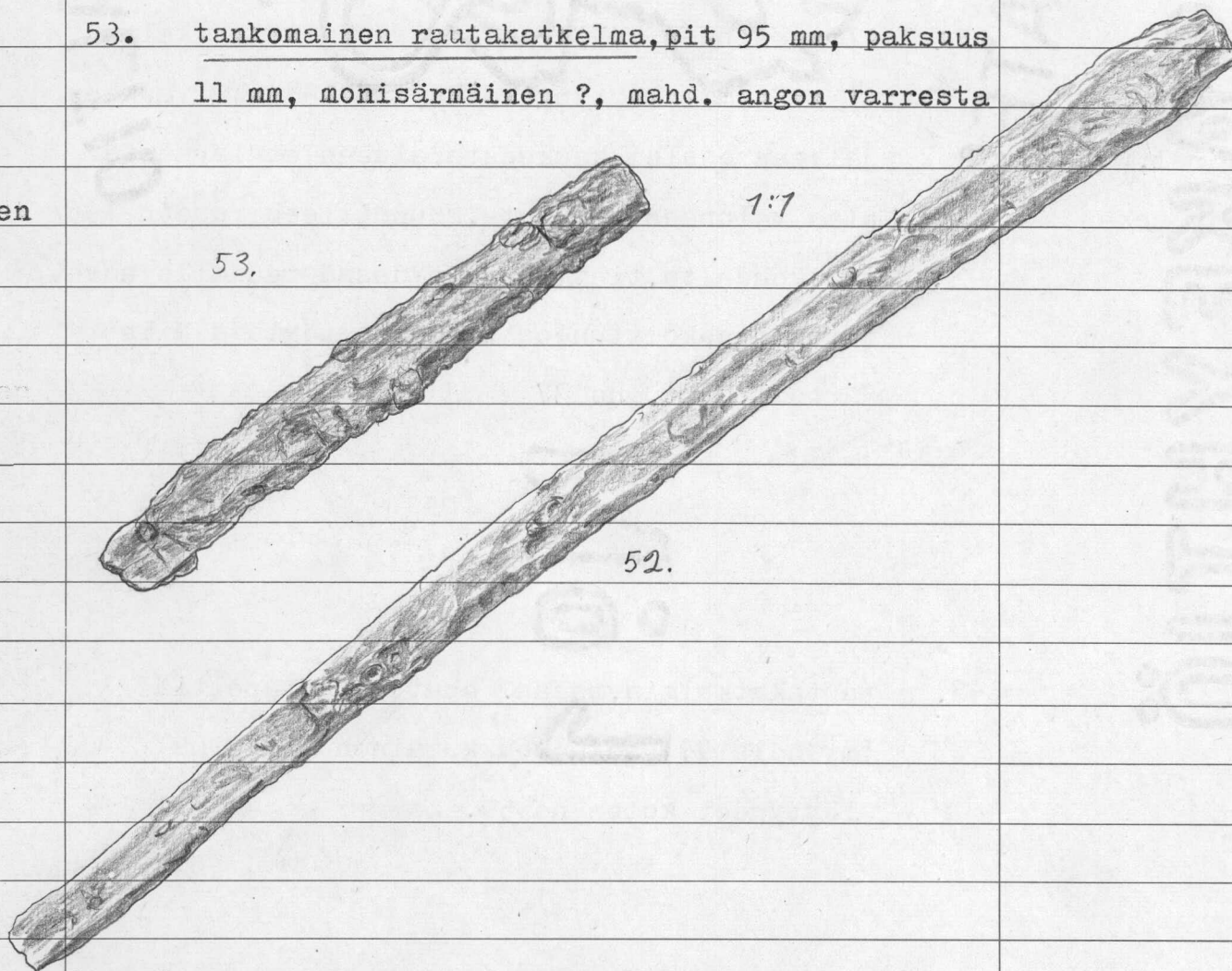
22439

Vöyri,

Jöral,

Lövbacken

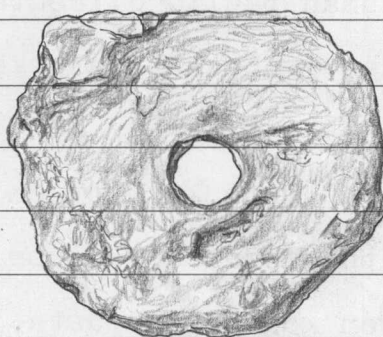
53. tankomainen rautakatelma, pit 95 mm, paksuus  
11 mm, monisärmäinen ?, mahd. angon varresta



54. 5 rautakatelmaa, joista piikkikärkinen ehkä  
myöhäinen



55. pyöreä, yhdeltä sivulta suora, levymäinen rauta-  
esine, jossa keskellä reikä, 51 x 43 mm, paksuus  
6 mm



56. katkelma rautaisen veitsen ? terästä, pit. 75 mm,  
lev. 22 mm, paksuus n. 3 mm

1:1



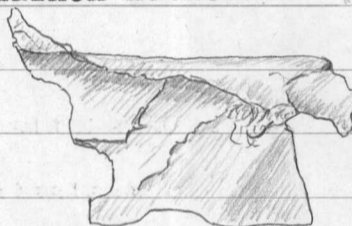
Numerot 52-56 löydetty tieleikkauksen reunalle  
nostetusta maavallista, sen eteläosasta seulo-  
taessa ja miinaharavalla etsittäessä kaivauksen  
aikana

- 22439 57. ilm. kilpeen kuuluvan käsiraudan ? katkelma  
 Vöyri, 32 x 23 mm, löytynyt syksyllä 1984 kaivauksen  
 Jöral, jälkeen ojaleikkauksesta, alueen eteläpäästä  
 Lövbacken alas valuneesta maasta, suunnilleen ruudun 196/  
 100 kohdalta, tietyön yhteydessä reunalle nos-  
 tetusta sekoittuneesta maasta. Löytäjä Nils  
 Härtull. vrt. no 37



1:1

58. rautakatkelmia, pääas. ohutta rautapeltiä  
 (myöhäisiä?) sekä koukkumainen katkelma  
 löytyneet kuten no 57.



7:7

59. palanutta luuta yht. 1310 g, kerätty tietyös-  
 sä leikkauksen reunalle nostetusta ja työn-  
 netystä maasta, osaksi seulomalla osaksi  
 kaivamalla, pääasiassa kaivausrutujen  
 196/102-104 ja osaksi rutujen 198/102-104  
 länsireunan päällä olleesta maasta, joka väriltään  
 oli pääas. vahvan punaruskeaa

60. palanutta luuta, kerätty em. sekoittuneen maa-  
 vallin pohjaosassa, ruudussa 196/104 olleesta  
 lahonneen kannon kuopasta, joka täyttynyt maata  
 sivulle työnnettäessä punaruskealla, luunsekai-  
 sella maalla, yht. 320 g

Löydöt RUUDUISTA

61. pieni pronssihelmi, läpim. 9 mm, lev. 6 mm,  
 putkimainen, sisällä sulanutta/ruostunutta  
 massaa (rautaa??), löytyi ruudun 196/102 toisen  
 kerroksen luupussista, puhdistettaessa



1:1

- |  |  |         |
|--|--|---------|
| 22439<br>Vöyri,<br>Jöral,<br>Lövbacken | 62. <u>rautakatkkelma</u> , pit. 45 mm, mahd. veitsestä,<br>löytyi kuten no 61 ruudun 196/102 toisen ker-<br>roksen luiden joukosta niitä puhdistettaessa.   |         |
|  | 63. <u>675 g palanutta luuta</u> , ruutu 196/102 kerros 2<br>(päälle kasatun maavallin alta esiin tullut<br>sekoittumattomalta vaikuttava maa kalliopoh-<br>jaan saakka)   |         |
|  | 64. <u>1375 g palaneita luita</u> , ruutu 196/104 kerros 2<br>(päälle kasatun maavallin alta esiin tulleesta,<br>sekoittumattomasta (?) maasta kalliopohjaan ja<br>puhtaaseen pohjamaahan saakka)  |         |
|  | 65. <u>145 g palanutta luuta</u> , ruudusta 198/102 kerros 2   |         |
|  | 66. <u>40 g palanutta luuta</u> , ruutu 196/102 kerros 3,<br>pääas. mustasta nokimaasta  |         |
|  | 67. <u>130 g palaneita luita</u> , ruutu 198/102 kerros 2  |         |
|  | 68. <u>330 g palanutta luuta</u> . ruutu 198/104 kerros 2  |         |
|  | 69. <u>rautakatkkelma</u> ,pit. 38 mm, veitsestä ?<br>ruutu 198/104 kerros 2   | puuttuu |
|  | 70. <u>460 g palanutta luuta</u> , ruutu 198/104/kerros 3  |         |
|  | 71. <u>85 g palaneita luita</u> ,ruutu 198/106 kerros 2  |         |
|  | 72. <u>5 g palaneita luita</u> , ruutu 198/106 kerros 3  |         |
|  | 73. <u>n. 1285 g palanutta luuta</u> (joukossa jonkinverran<br>pientä kivimurskaa, jota ei puhdistettaessa<br>osattu erottaa ), ruutujen 200/100-102 rajal-<br>la olevasta n. 125 cm x 75 cm alueesta, jolta<br>löydöt no 11-15, 36, ja jotka luiden kanssa muodos-<br>tavat yhden suljetun ryhmän |         |

22439	74. <u>palanutta luuta 5 g, ruutu200/100 kerros 2,</u> ruudun eteläosasta, ulkopuolelta "luualueen" ( 22439:73)	
Vöyri, Jöral, Lövbacken	75. <u>palanut piinkappale,</u> ruutujen 200/100 ja 102 rajalta, "luualueen" ulkopuolelta, kuuluu ilm. samaa löytöön kuin no:t 22439:11-15, 36 ja 73.	
76. <u>n 25 g palanutta luuta,</u> ruutu 200/102 ,länsi- reuna ruutua 198/102 vasten, kerros 1		
77. kaksi pientä <u>rautakatelmaa,</u> ruutu 200/102 ker- ros 1	puuttou	
78. n. <u>95 g palanutta luuta,</u> ruutu 200/102 kerros 2 ,nokimaasta ruudun länsireunasta		
79. n. <u>30 g palanutta luuta,</u> ruutu 200/102 kerros 3, nokimaasta ruudun länsireunasta		