

Rautakautiset kalmistolöydöt, jotka löydettiin hum.kand. Jyri Saukkosen johtamassa Museoviraston esihistorian toimiston kaivauksessa Laitilan Kodjalan Virilän Vainionmäen kalmistosta A, polttokalmistosta, 1.-18.6.1987. Aiemmat löydöt: KM 22964:1-45 ja 23274:1-316b. Ks. kaivauskertomusta top. arkistossa. Diar. 23.6.1987.

23593
LAITILA
Kodjala
Virilän Vainion-
mäki
kalmisto A

Koordinaattipisteiden 500/194 ja 500/195 väliltä, profiilista, 1. kerroksesta:

1. Saviastian kylkipala, paino 18,5 g. Koristamaton. Sisäpinta puuttuu. Saviaines tiivistä, sekoitteena kivenmurusia. Väriltään ruskea.

Ruutu 500/198, 1. kerros:

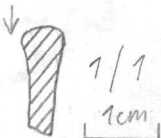
2. Palanutta luuta 2 kpl, paino 0,5 g.

Ruutu 500/199, 1. kerros:

3. Saviastian reunapala, paino 1,5 g. Koristamaton. Seinämän paksuus 8-9 mm. Reunan päällyys kaartuu tasaisesti. Saviaines tiivistä, sekoitteena kivenmurusia. Väriltään ruskea. Ks. kuvaa.



4. Saviastian reunapala, paino 1 g. Koristamaton. Seinämän paksuus aivan reunan kohdalla 7 mm ja reunan alapuolella 5 mm. Reunan päällyys lähes tasainen tai hyvin loivasti kaareva. Saviaines tiivistä, sekoitteetonta. Väriltään ruskea. Ks. kuvaa.



5. Saviastian kylkipaloja 39 kpl, paino 53 g. Koristamattomia. Seinämien paksuus 7-10 mm. Saviaines tiivistä, sekoitteena kivenmurusia. Väriltään ruskeita.
6. Palanutta luuta 2 kpl, paino 0,5 g.

23593

LAITILA

Kodjala

Virilän Vainion-
mäki

kalmisto A

Ruutu 501/198, 1. kerros:

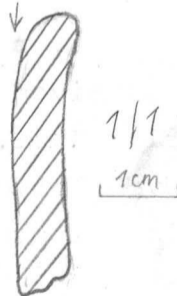
7. Saviastian kylkipaloja 8 kpl, paino 56 g. Koristamattomia. Seinämien paksuus 7-10 mm. Saviaines tiivistä, sekoitteena kivenmurusia. Väriltään harmaanruskeita tai lähes mustia, yksi melko vaaleanruskea.

Ruutu 501/199, 1. kerros:

8. Saviastian kylkipaloja 49 kpl, paino 65 g. Koristamattomia. Seinämien paksuus 7-10 mm. Saviaines tiivistä, sekoitteena kivenmurusia. Väriltään ruskeita tai hyvin tummanharmaita, jotkut lähes mustia.
9. Palanutta savea yksi kpl, paino 2 g. Toisella puolella viirumaisia painanteita. Saviaines tiivistä, sekoitteenonta.
10. Palanutta luuta yksi kpl, paino 0,5 g.

Ruutu 502/198, 1. kerros:

11. Saviastian reunapala, paino 14 g. Koristamaton. Seinämän paksuus 8 mm. Reunan päällysyöreäkö ja reuna loivasti sisäänpäin kaartuva. Saviaines tiivistä, sekoitteena kivenmurusia. Väriltään ruskea. Ks. kuvaa.



12. Saviastian kylkipaloja 3 kpl, paino 4 g. Koristamattomia. Kaikista puuttuu toinen pinta. Saviaines tiivistä, sekoitteena kivenmurusia. Väriltään lähes mustia.
13. Palanutta savea 2 kpl, paino 1,5 g. Saviaines tiivistä, sekoitteenonta.

Ruutu 502/199, 1. kerros:

14. Saviastian kylkipala, paino 9,5 g. Koristamaton. Seinämän paksuus 9 mm. Saviaines tiivistä, sekoitteena kivenmurusia. Väriltään ruskea.

23593

LAITILA

Kodjala

Virilän Vainionmäki

kalmisto A

Ruutu 503/198, 1. kerros:

15. Saviastian kylkipaloja 9 kpl, paino 64 g. Koristamattomia. Seinämien paksuus 9-11 mm. Saviaines tiivistä, sekoitteena kivenmurusia. Väriltään harmaanruskeita ja lähes mustia.
16. Palanutta savea 2 kpl, paino 2,5 g. Toisen pinnassa viirumaisia painanteita. Saviaines tiivistä, sekoitteetonta. Väriltään hyvin tummanharmaita.

Ruutu 503/199, 1. kerros:

17. Saviastian kylkipaloja 8 kpl, paino 20 g. Koristamattomia. Vain yhdessä palassa molemmat pinnat tallella ja tässä seinämän paksuus 7-8 mm. Saviaines tiivistä, sekoitteena kivenmurusia. Väriltään ruskeita.

Ruutu 504/198, 1. kerros:

18. Saviastian kylkipaloja 5 kpl, paino 6 g. Koristamattomia. Vain yhdessä palassa molemmat pinnat tallella ja tässä seinämän paksuus 6-7 mm. Saviaines tiivistä, sekoitteena kivenmurusia.

Ruutu 505/198, 1. kerros:

19. Saviastian kylkipala, paino 5 g. Koristettu allekkaisin nuorapainantein. Seinämän paksuus 5-8 mm. Saviaines tiivistä, sekoitteena kivenmurusia. Väriltään melko vaaleanruskea. Ks. kuvaa. - Löydetty n. 30-35 cm kalmistokiveyksen reunan ulkopuolelta, paikasta, jossa oli läikkä tumma maata ruskeassa, koskemattomassa mullassa.

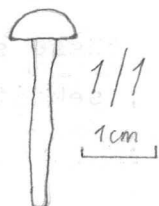


23593
 LAITILA
 Kodjala
 Virilän Vainion-
 mäki
 kalmisto A

20. Palanutta savea yksi kpl, paino 13,5 g. Saviaines tiivistä, sekoitteenonta. Väriltään hyvin tummanharmaa. - Löydetty kuten n:o 19.
21. Palanutta savea yksi kpl, paino 1,5 g. Saviaines tiivistä, sekoitteenonta. Väriltään vaaleanruskea. - Löydetty kuten n:ot 19 ja 20.
22. Saviastian kylkipaloja 2 kpl, paino 14 g. Koristamattomia. Vain toisessa molemmat pinnat tallella ja tässä seinämän paksuus 8-12 mm. Saviaines tiivistä, sekoitteena kivenmurusia. Isompi paloista väriltään hyvin tummanharmaa. - Löydetty ulkopuolelta n:oiden 19-21 löytökohdan.

Ruutu 495/196, 2. kerros:

23. Rautaniitti. Varsi katkennut, varren pituus nykyisellään 21 mm ja sen paksuus n. 3 mm. Kanta pyöreä ja lähenee muodoltaan puolipalloa; kannan halkaisija 9-10 mm ja korkeus 4-5 mm. Ks. kuvaa. - Löytökohta: 495,87/196,59. Pl.: 110.



24. Sulanut lasimassahelmi, paino 1,5 g. Väriltään vihreä. Tuula Auerin konsevoitikirjaston löytö 19.
25. Saviastian kylkipala, paino 0,5 g. Koristamaton. Toinen pinta puuttuu. Saviaines tiivistä, sekoitteena kivenmurusia.
26. Palanutta luuta 7 kpl, paino 5 g.

Ruutu 495/197, 2. kerros:

27. Saviastian kylkipaloja 4 kpl, paino 4 g. Koristamattomia. Kaikista puuttuu toinen pinta. Saviaines tiivistä, sekoitteena kivenmurusia.
28. Palanutta savea yksi kpl, paino 2 g. Saviaines tiivistä, sekoitteenonta. Väriltään suurimmaksi osaksi harmaa.

29. Palanutta luuta yksi kpl, paino 2 g.

23593

LAITILA

Kodjala

Virilän Vainion-
mäki

kalmisto A

Ruudut 495/198-199, asehauta, jonka koordinaatit esineiden ääripäistä mitattuina 495,27-72 ja 198,83 - 199,13, löydön yläpinnan pl. 106 ja alapinnan n. 118, löytösyvyys vastaa lähinnä ympäröivän kaivausalueen 2. ja 3. kerrosta:

30. Rautainen keihäänkärki, ruodollinen ja väkäsellinen ns. ango. Kuvan osoittamaa muotoa. Kärki ja ruodon pää hieman taitetut. Ruodon ja lehden välinen varsi 8-kulmainen. Ruoto yläosastaan kulmikas ja muuttuu keskivaiheillaan latteaksi. Pituus n. 430 mm. josta lehti (ilman väkäsä) n. 190 mm, lehden ja ruodon välinen varsi 140 mm ja ruoto n. 100 mm. Lehden suurin leveys 37 mm ja varren suurin paksuus 18 mm. Tuula Auerin konservointikertomuksen 1987 löytö 17. Ks. kuvaa. - Löytökohta: 495,55/198,93 (koordinaatit keihäänkärjen pituusakselin keskeltä). Pl.: 106. Löydettyäessä vaakasuorassa, suunnassa luode (kärki) - kaakko (ruoto). Haudasta ensimmäisenä näkyviin tullut esine.

puuttuu

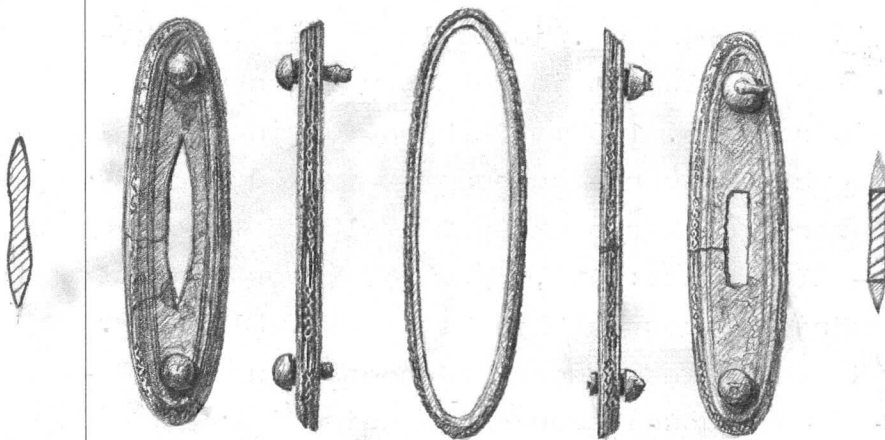
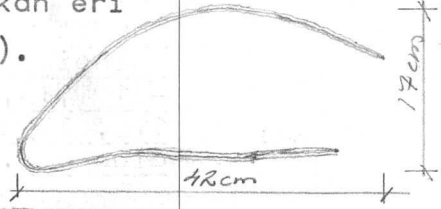
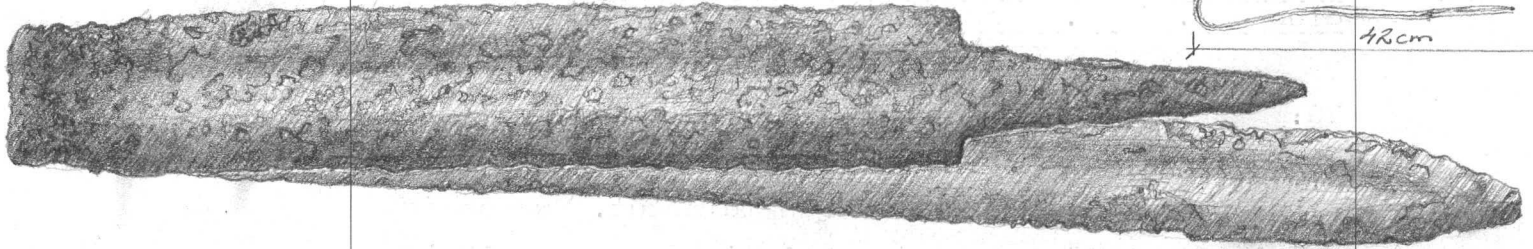
piirros

31. Kaksiteräinen rautamiekka, jossa kolmesta osasta koostuva väistin; väistimen ylä- ja alaosat pronssia ja niissä kultausta, keskiosa hopea. Väistimen sisältä löydetty konservoinnissa hiiltynyttä puuta (eri näytteenä). Miekka taitettu, ruoto murtunut päästään, väistin löydettyäessä alkuperäisellä paikallaan ja irroitettu konservoinnissa. Ponsi ja muut kahvanosat puuttuvat. Säilä damaskoitu, väistin koristettu Sallin II - tyyllillä; väistimessä kaksi rautaniittia, joissa pronssiset puolipallonmuotoiset niitinpäät. Miekan pituus n. 840 mm, josta säilä n. 745 mm ja ruoto 95 mm. Säilän suurin leveys 43 mm. Ruoto latteaa ja sen suurin leveys 23 mm ja

Puuttuu

23593
 LAITILA
 Kodjala
 Virilän Vainion-
 mäki
 kalmisto A

paksuus 6 mm. Tuula Auerin konservointikertomuk-
 sen 1987 löytö 28. Ks. kuvaa. - Löytökohta: 495,
 27-56/198,90 - 199,14. (koordinaatit miekan ääri-
 osissa). Pl.: 107-111 (vaaitusluvut miekan eri
 osista in situ -kartan löytövaiheessa 1).



1/2 RR'94

32. Rautainen kilvenkupura. Kuvan osoittamaa muotoa. Laelta lohjennut pala, alaosan reuna hie-
 man vääntynyt ja murtunut ja siinä neljä niitin-
 reikää. Korkeus 103 mm ja leveys alaosassa (il-
 man reunaa) 95 mm. Reunan leveys 15 mm. Ks. ku-
 vaa. - Löytökohta: 495,54/199,07 (koordinaatit
 kupuran laelta). Pl.: 106 (kupuran laki). Löydet-
 täessä vaakasuorassa miekan n: on 31 väistimen vie-
 ressä, alaosa vasten säilän juurta.

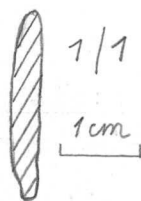
pöytä



7:1

KA88

33. Ohuita rautapaloja 5 kpl. Muut suorina, mutta isoimman yksi reuna taitettu ja tämän koko 15 x 10 mm. Paksuudet n. 1 mm. - Löydetty puhdistuksessa saviastianpalojen, n:oiden 35-37 joukosta.
34. Rautavartaan katkelma, jossa kiinni pieniä rautapaloja. Katkelma poikkileikkaukseltaan nelikulmaista varrasta. Pituus n. 18 mm, leveys n. 11 mm ja paksuus n. 4 mm. - Löydetty myös puhdistuksessa saviastianpalojen, n:oiden 35-37 joukosta.
35. Saviastian reunapala, paino 4,5 g. Koristamaton. Seinämän paksuus 5-6 mm. Reunan päällyssuiippo. Saviaines tiivistä, sekoitteena kivenmurusia. Väriltään harmaanruskea. Ks. kuvaa. - Löydetty kuten n:o 37.



36. Saviastian reunapaloja 2 kpl, paino 2 g. Koristamattomia. Molemmista puuttuu toinen pinta ja reunan päällystä molemmissa vain hyvin vähän jäljellä. Saviaines tiivistä. - Löydetty kuten n:o 37.
37. Saviastian kylkipaloja 823 kpl, paino 680 g. Koristamattomia. Seinämien paksuus alle 10 mm. Saviaines tiivistä, sekoitteena kivenmurusia. Väriltään eri asteisia ruskeita ja ruskeanharmaita. - Löydetty suureksi osaksi miekan n:on 31 taitetun säilän keskeltä ja osaksi aivan säilän ja kilvenkupurankin n:on 32 ympäriltä, samalta syvyydeltä kuin miekka.
38. Palanutta luuta 1034 kpl, paino 350 g. - Löydetty kuten n:o 37.
39. Hiilinäyte, hiilenpaloja 14 kpl, paino 1,5 g. - Löydetty asehaudan alueelta.

23593
 LAITILA
 Kodjala
 Virilän Vainion-
 mäki
 kalmisto A

23593

LAITILA

Kodjala

Virilän Vainion-
mäki

kalmisto A

Ruutu 495/198, 2. kerros, n:oilla 30-39 luetteloi-
dun asehaudan ulkopuolelta:

40. Pronssisoljen spiraaliakselin katkelma, jota kiertää spiraalirulla. Katkelman pituus 21 mm ja paksuus n. 6,5 mm. Akselin paksuus 4-5 mm ja sitä kiertävän rullan vartaan paksuus n. 2 x 1,5 mm. Ks. kuvaa.



41. Saviastian kylkipaloja 11 kpl, paino 13,5 g. Koristamattomia. Kaikista paloista puuttuu ainakin toinen kylki. Saviaines tiivistä, sekoitteena kivenmursia.

42. Palanutta luuta 58 kpl, paino 32 g.

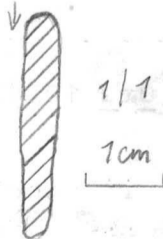
Ruutu 495/199, 2. kerros, n:oilla 30-39 luetteloi-
dun asehaudan ulkopuolelta:

43. Saviastian kylkipaloja 32 kpl, paino 36 g. Koristamattomia. Seinämien paksuus alle 10 mm. Saviaines tiivistä, sekoitteena kivenmursia. Väriltään harmaanruskeita.

44. Palanutta luuta 31 kpl, paino 16,5 g.

Ruutu 496/196, 2. kerros:

45. Saviastian reunapala, paino 5,5 g. Koristamaton. Seinämän paksuus 5-6 mm. Reunan päällysy pyöreähkö. Saviaines tiivistä, sekoitteena kivenmursia. Väriltään vaaleanruskea. Ks. kuvaa.



46. Saviastian kylkipaloja 2 kpl, paino 6,5 g. Koristamattomia. Molemmista puuttuu toinen pinta, mutta isomman seinämän paksuus n. 10 mm. Saviaines tiivistä sekoitteena kivenmursia.

47. Palanutta luuta 9 kpl, paino 6 g.
48. Eläimen (hevosen?) hammas. Pituus 55 mm ja paksuus 16 x 12 mm. Paino 7 g.

23593

LAITILA

Kodjala

Virilän Vainion-
mäki

kalmisto A

Ruutu 496/197, 2. kerros:

49. Saviastian kylkipaloja 10 kpl, paino 19 g. Koristamattomia. Seinämien paksuus 7-9 mm. Saviaines tiivistä, sekoitteena kivenmurusia. Väriltään ruskeita.
50. Saviastian kylkipala(?), paino 3,5 g. Koristamaton. Toinen pinta puuttuu. Osittain huokoiseksi palanut; saviaines muuten tiivistä, sekoitteetonta. Väriltään harmaanruskea.
51. Palanutta savea yksi kpl, paino 1 g. Saviaines tiivistä, sekoitteetonta.
52. Palanutta luuta 10 kpl, paino 4 g.

Ruutu 496/198, 2. kerros:

53. Saviastian kylkipala, paino alle 0,5 g. Koristamaton. Toinen pinta puuttuu. Saviaines tiivistä, sekoitteena kivenmurusia.
54. Palanutta luuta 2 kpl, paino 5 g.

Ruutu 496/199, 2. kerros:

55. Sulanut pronssipala, jossa hieman jäljellä kapeaa pronssivarrasta. Paino 9,5 g.
56. Rautainen silmäneula. Pituus 64 mm. Vartaan paksuus n. 1,5-2 mm. - Löytökohta: 496,13/199,28. Pl.: 117. Löydettyäessä vaakasuorassa, suunnassa luode-kaakko.
57. Rautainen soljen neula, katkennut molemmista päistään. Pituus nykyisellään 39 mm. Vartaan paksuus n. 2,5 mm ja muuttuu toisessa päässään

23593

LAITILA

Kodjala

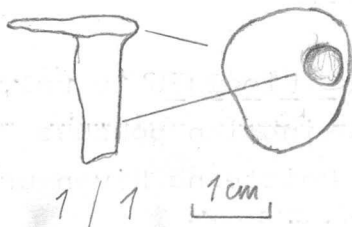
Virilän Vainion-

mäki

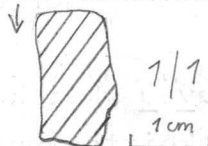
kalmisto A

litteäksi. - Löytökohta: 496, 85/199, 30. Pl.: 105.

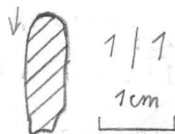
58. Rautaniitti, josta varsi katkennut. Pituus nykyisellään 19 mm. Kanta litteä, säännöttömän muotoinen, halkaisijaltaan 17-19 mm. Varsi ei ole kiinni kannan keskellä vaan sen toisessa laidassa. Ks. kuvaa.



59. Saviastian reunapala, paino 6 g. Koristamaton. Seinämän paksuus 8 mm. Reunan päällystasainen. Saviaines tiivistä, sekoitteena kivenmursia. Väriltään tummanharmaa. Ks. kuvaa.



60. Saviastian reunapala, paino 1,5 g. Koristamaton. Seinämän paksuus 6 mm. Reunan päällysty pyöreä. Saviaines tiivistä, sekoitteena kivenmursia. Väriltään vaaleanruskea. Ks. kuvaa.



61. Saviastian reunapala, paino 1 g. Koristamaton. Toinen pinta puuttuu, ja reunan päällyksestä vain osa jäljellä. Saviaines tiivistä, sekoitteena kivenmursia.

62. Saviastian reunapala, paino 1 g. Koristamaton. Toinen pinta puuttuu, ja reunan päällyksestä vain osa jäljellä. Saviaines tiivistä, sekoitteena kivenmursia.

63. Saviastian kylkipaloja 40 kpl, paino 50 g. Koristamattomia. Seinämien paksuus 7-12 mm. Saviaines tiivistä, sekoitteena kivenmursia. Väreiltään ruskeita ja ruskeanharmaita.

64. Palanutta luuta 70 kpl, paino 27,5 g.

65. Eläimen (hevosen?) hammas, katkelmallinen, paino 8 g.

66. Eläimen hampaiden katkelmia 13 kpl, paino 3 g. Niolla 65 luetteloidusta hampaasta tai toisesta samantapaisesta hampaasta.

23593
LAITILA
Kodjala
Virilän Vainion-
mäki
kalmisto A

Ruutu 497/196, 2. kerros:

67. Saviastian kylkipaloja 40 kpl, paino 42 g. Koristamattomia. Vain yhdessä palassa molemmat pinnat tallella ja tässä seinämän paksuus 10 mm. Saviaines tiivistä, sekoitteena kivenmurusia. Väriltään harmaanruskeita.
68. Saviastian kylkipala(?), paino 1,5 g. Koristamaton. Vaikuttaa olleen kovassa tulessa. Saviaines tiivistä, sekoitteena kivenmurusia. Väriltään tummanharmaa.
69. Palanutta luuta 16 kpl, paino 8 g.

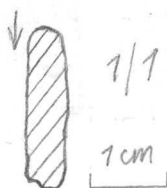
Ruutu 497/197, 2. kerros:

70. Miekan ponnin sivulevy, jonka pinnalla koristelua cloisonné-tekniikalla. Levy rautaa, cloisonné-tekniikalla sellejä muodostavat suikalemaiset nauhat pronssia ja selleissä almandiineja. Suurin osa koristelusta murtunut pois. Levy kolmiomainen, korkeudeltaan 21 mm ja leveydeltään 40 mm. Ks. kuvaa. - Löytökohta: 497,56/197,48. Pl.: 095.



*Konservoitu-
mana Sakdalla,
nähty 1987*

71. Saviastian reunapala, paino 3 g. Seinämän paksuus 6 mm. Reunan päällyys pyöreähkö. Saviaines tiivistä, sekoitteena kivenmurusia. Väriltään harmaanruskea. Ks. kuvaa.



23593
 LAITILA
 Kodjala
 Virilän Vainion-
 mäki
 kalmisto A

72. Saviastian kylkipaloja 13 kpl, paino 54,5 g. Koristamattomia. Seinämien paksuus 8-11 mm. Saviaines tiivistä, sekoitteena kivenmurusia. Väriltään ruskeita ja tummanharmaita.

73. Palanutta luuta 5 kpl, paino 2,5 g.

Ruutu 497/198, 2. kerros, löytökeskittymä, jonka koordinaatit 497,50/198,20 ja pl. 101:

74. Pronssirengas, jossa kiinni katkelmia toisesta renkaasta; mahdollisesti osia ketjusta. Renkaan koko n. 8-9 mm ja vartaan leveys lähes 4 mm ja paksuus 2 mm. Varras harjallista, poikileikkaukseltaan kolmiomaista.

75. Saviastian pohjapaloja 6 kpl, paino 43 g. Koristamattomia. Vain yhdessä palassa molemmat pinnat tallella ja tässä seinämän paksuus 15 mm. Saviaines tiivistä, sekoitteena kivenmurusia. Väriltään ruskeita.

76. Saviastian kylkipaloja 124 kpl, paino 300 g. Koristamattomia. Seinämien paksuus 8-10 mm. Saviaines tiivistä, sekoitteena kivenmurusia. Väriltään ruskeita, tummanharmaita tai jopa mustia.

77. Palanutta luuta 13 kpl, paino 20 g.

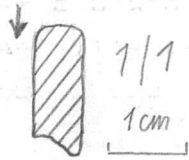
Ruutu 497/198, 2. kerros, n:oilla 74-77 luetteloidun löytökeskittymän ulkopuolelta:

78. Rautainen putkikeihäänkärki, kuvan osoittama muotoa. Kärjestä hieman taitettu. Pituus n. 340 mm, josta putkea n. 105 mm ja lehteä 235 mm. Lehti loivasti harjallinen ja sen suurin leveys 35 mm, Putken koko sen suussa 27 mm. Ks. kuvaa.
 - Löytökohta: 497,42/198,99 (koordinaatit keihäänkärjen pituusakselin keskeltä). Pl.: 095 (lehden kärki), 102 (putken suu). Löydettäessä liki vaakasuorassa, suunnassa itä-länsi, kärki lännessä. Kärjen taitos osoitti ylöspäin.

Esine on
 Tuula Auerin
 konservointi-
 kertomuksen
 1987 löytö 23.

piirros

79. Saviastian_reunapala, paino 1,5 g. Koristamaton. Seinämän paksuus 7-8 mm. Reunan päällyys lähinnä tasainen. Saviaines tiivistä, sekoitteenä kivenmurusia. Väriltään harmaanruskea. Ks. kuvaa.

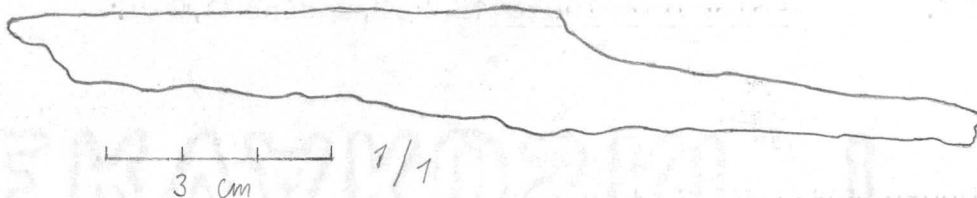


80. Saviastian_kylkipaloja 15 kpl, paino 69 g. Koristamattomia. Seinämien paksuus 8-10 mm. Saviaines tiivistä, sekoitteenä kivenmurusia. Väriltään ruskeita ja ruskeanharmaita.

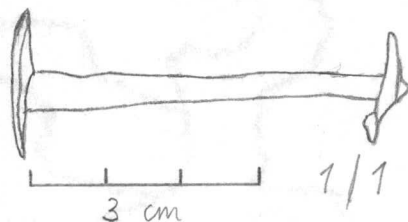
81. Palanutta luuta 12 kpl, paino 8,5 g.

Ruutu 497/199, 2. kerros:

82. Rautaveitsi. Pituus 130 mm, josta terää 80 mm ja ruotoa 50 mm. Terä kärjestä murtunut ja ruoto päästään poikki. Terän suurin leveys, lähellä ruotoa, 16 mm. Ruoto lattea, kooltaan suurimmillaan 9 x 3 mm. Ks. kuvaa. - Löytökohta: 497,60/199,32 (koordinaatit veitsen keskikohdalta). Pl.: 091. Löydettyäessä aivan vaakasuorassa, suunnassa etelä-pohjoinen, kärki pohjoisessa.



83. Rautaniitti. Varren pituus 46 mm ja paksuus 3-6 mm. Kannat litteät, muodoltaan säännöttömät, koska suurin osa kannoista lienee murtunut pois. Kantojen koko nykyisellään 13 x 20 ja 10 x 17 mm. Ks. kuvaa. - Löytökohta: 497,68/199,28. Pl.: 088. Löydettyäessä vaakasuorassa, suunnassa etelä-pohjoinen.



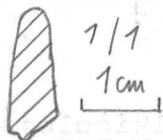
84. Lasimassahelmi. Väriltään oranssinpunertava ja huokoiseksi palanut. Muodoltaan pyöreä. Halkaisija 13-14 mm, paksuus 8 mm. Tuula Auerin kon-

23593
LAITILA
Kodjala
Virilän Vainion-
mäki
kalmisto A

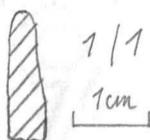
23593
 LAITILA
 Kodjala
 Virilän Vainion-
 mäki
 kalmisto A

servointikertomuksen 1987 löytö 14. - Löytökoh-
 ta: 497,00/199,00. Pl.: 099.

85. Saviastian reunapala, paino 1,5 g. Koris-
 tamaton. Seinämän paksuus 5-8 mm. Reunan päällys
 suipohko. Saviaines tiivistä, sekoitteena kiven-
 murusia. Väriltään tummanharmaa. Ks. kuvaa.



86. Saviastian reunapala, paino 2 g. Korista-
 maton. Seinämän paksuus 5-6 mm. Reunan päällys
 suipohko. Saviaines tiivistä, sekoitteena kiven-
 murusia. Väriltään ruskeanharmaa. Ks. kuvaa.



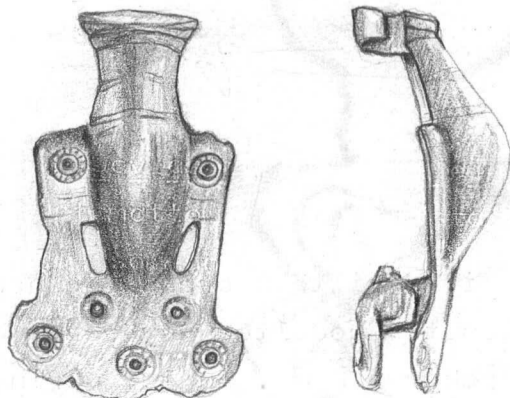
87. Saviastian kylkipaloja 29 kpl, paino 73,5
 g. Koristamattomia. Seinämien paksuus 6-11 mm.
 Saviaines tiivistä, sekoitteena kivenmurusia.
 Väriltään tummanharmaita.

88. Palanutta savea 2 kpl, paino 8 g. Saviain-
 es hyvin tiivistä, sekoitteetonta. Väriltään
 harmaita.

89. Palanutta luuta 15 kpl, paino 9,5 g.

Ruutu 498/196, 2. kerros:

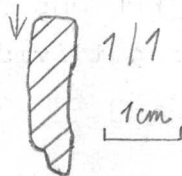
90. Pronssinen ns. krapusolki. Koristettu
 piste-ympyrä -leimoin ja viivoin. Neula puuttuu.
 Pituus 51 mm ja suurin leveys 32 mm. Ks. kuvaa.
 - Löytökohta: 498,28/196,15. Pl.: 086. Löydet-
 täessä vaakasuorassa, nurinpäin, "pyrstö" ete-
 lään.



1:1

KA88

91. Saviastian reunapala, paino 3 g. Koristamaton. Seinämän paksuus 6 mm. Reunan päällys tasainen. Saviaines tiivistä, sekoitteena kivenmurusia. Väriltään harmaanruskea. Ks. kuvaa.



92. Saviastian reunapala, paino 2 g. Koristamaton. Seinämän paksuus 5-7 mm. Reunan päällys pyöreähkö. Saviaines tiivistä, sekoitteena kivenmurusia. Väriltään harmaanruskea. Ks. kuvaa.



93. Saviastian kylkipaloja 9 kpl, paino 14,5 g. Koristamattomia. Kaikista puuttuu ainakin toinen pinta. Saviaines tiivistä, sekoitteena kivenmurusia. Väriltään ruskeita.

94. Palanutta savea yksi kpl, paino 1 g. Toiselta puoleltaan palanut huokoiseksi ja hauraksi. Toiselta puolelta pinta uurteinen. Saviaines tiivistä, sekoitteetonta. Väriltään harmaa.

95. Palanutta luuta 3 kpl, paino 2 g.

Ruutu 498/197, 2. kerros:

96. Saviastian pohjapala, paino 1 g. Koristamaton. Pohjan ja kyljen taitteesta. Sisäpinta puuttuu. Saviaines tiivistä, sekoitteena kivenmurusia. Väriltään ruskeanharmaa.

97. Saviastian kylkipaloja 19 kpl, paino 58 g. Koristamattomia. Seinämien paksuus 7-12 mm. Saviaines tiivistä, sekoitteena kivenmurusia. Väriltään ruskeita.

98. Palanutta luuta 5 kpl, paino 1,5 g.

23593

LAITILA

Kodjala

Virilän Vainionmäki

kalmisto A

23593

LAITILA

Kodjala

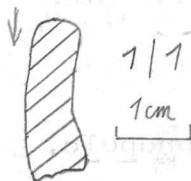
Virilän Vainion-

mäki

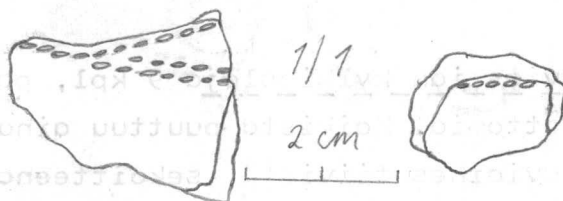
kalmisto A

Ruutu 498/198, 2. kerros:

99. Saviastian reunapala, paino 4,5 g. Koristamaton. Seinämän paksuus 7-8 mm. Reunan päällysyöreä. Saviaines tiivistä, sekoitteena kivenmurusia. Väriltään tummanharmaa. Ks. kuvaa.



100. Saviastian kylkipaloja 2 kpl, paino 7 g. Koristettu nuorapainantein. Seinämien paksuus 6 mm. Saviaines tiivistä, sekoitteena kivenmurusia. Väriltään tummanharmaita. Ks. kuvia.



101. Saviastian kylkipala, paino 1 g. Koristettu rinnakkaisilla uurteilla, joiden leveys 2,5-3 mm ja syvyys n. 1 mm. Sisäpinta puuttuu. Saviaines tiivistä, sekoitteena kivenmurusia. Väriltään tummanharmaa. Ks. kuvaa.

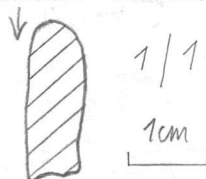


102. Saviastian kylkipaloja 18 kpl, paino 87 g. Koristamattomia. Seinämien paksuus 5-10 mm. Saviaines tiivistä, sekoitteena kivenmurusia. Väreiltään harmaanruskeita.

103. Eläimen hampaiden katkelmia 4 kpl, paino 1 g.

Ruutu 498/199, 2. kerros:

104. Saviastian reunapala, paino 4 g. Koristamaton. Seinämän paksuus 7-9 mm. Reunan päällysyöreä. Saviaines tiivistä, sekoitteena kivenmurusia. Väriltään tummanharmaa. Ks. kuvaa.



105. Saviastian_kylkipala, paino 7 g. Koristettu uurteilla, joiden leveys n. 2,5-3 mm ja syvyys n. 0,5-1 mm. Seinämän paksuus 4-7 mm. Saviaines tiivistä, sekoitteena kivenmursia. Väriltään tummanharmaa.

23593

LAITILA

Kodjala

Virilän Vainion-

mäki

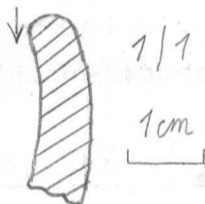
kalmisto A

106. Saviastian_kylkipaloja 46 kpl, paino 60 g. Koristamattomia. Vain kookkaimmassa palassa molemmat pinnat tallella ja tässä seinämän paksuus 7-11 mm. Saviaines tiivistä, sekoitteena kivenmursia. Väriltään ruskeita ja tummanharmaita.

107. Palanutta luuta 2 kpl, paino 0,5 g.

Ruutu 499/196, 2. kerros:

108. Saviastian_reunapala, paino 6 g. Koristamaton. Seinämän paksuus 7-9 mm. Reunan päällyks lähinnä pyöreähkö. Saviaines tiivistä, sekoitteena kivenmursia. Väriltään ruskea. Ks. kuvaa.

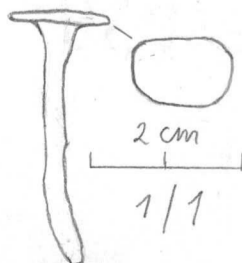


109. Saviastian_kylkipaloja 3 kpl, paino 6,5 g. Koristamattomia. Vain isoimmassa palassa molemmat pinnat tallella ja tässä seinämän paksuus 9-10 mm. Saviaines tiivistä, sekoitteena kivenmursia. Väriltään tummanharmaita.

110. Palanutta luuta 4 kpl, paino 1,5 g.

Ruutu 499/197, 2. kerros:

111. Rautanagula, jonka varsi katkennut. Pituus nykyisellään 33 mm. Kanta littä, kooltaan 13 x 10 mm. Varsi lähinnä pyöreähkö poikkileikkaukseltaan ja paksuudeltaan 3-6 mm. Ks. kuvaa. - Löytökohta: 499,44/197,10. Pl.: 101.



23593
 LAITILA
 Kodjala
 Virilän Vainion-
 mäki
 kalmisto A

112. Saviastian kylkipala, paino 2 g. Koristamaton. Sisäpinta puuttuu. Saviaines tiivistä, sekoitteena kivenmurusia. Väriltään vaaleanruskea.

Ruutu 499/198, 2. kerros:

113. Saviastian kylkipaloja 5 kpl, paino 9 g. Koristamattomia. Vain yhdessä palassa molemmat pinnat tallella ja tässä seinämän paksuus 6-7 mm. Saviaines tiivistä sekoitteena kivenmurusia. Väriltään ruskeita tai tummanharmaita.

114. Palanutta luuta yksi kpl, paino alle 0,5 g.

Ruutu 499/199, 2. kerros:

115. Saviastian reunapala, paino 5 g. Koristamaton. Toinen pinta puuttuu ja myös reunan päällyksestä suurin osa murtunut pois. Saviaines tiivistä, sekoitteena kivenmurusia.

116. Saviastian kylkipaloja 23 kpl, paino 31 g. Koristamattomia. Seinämien paksuus 4-9 mm. Saviaines tiivistä, sekoitteena kivenmurusia. Väriltään ruskeita ja tummanharmaita.

117. Palanutta luuta 5 kpl, paino 2 g.

Ruutu 495/196, 3. kerros:

118. Palanutta luuta 3 kpl, paino 1,5 g.

Ruutu 495/197, 3. kerros:

119. Palanutta luuta yksi kpl, paino 2 g.

Ruutu 495/198, 3. kerros, n:oilla 30-39 luetteloidun asehaudan ulkopuolelta:

120. Palanutta luuta 24 kpl, paino 5,5 g.

Ruutu 495/199, 3. kerros, n:oilla 30-39 luetteloidun asehaudan ulkopuolelta:

121. Saviastian kylkipala, paino 2 g. Koristamaton. Toinen pinta puuttuu ja toista vain hie-
man jäljellä. Saviaines tiivistä, sekoitteena
kivenmurusia.

122. Palanutta luuta 10 kpl, paino 11,5 g.

Ruutu 496/196, 3. kerros:

123. Saviastian kylkipaloja 8 kpl, paino 58 g.
Koristamattomia. Seinämien paksuus 5-9 mm. Sa-
viaines tiivistä, sekoitteena kivenmurusia.
Väritään ruskeita.

124. Palanutta luuta 14 kpl, paino 7,5 g.

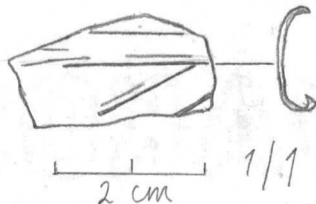
Ruutu 496/197, 3. kerros:

125. Palanutta luuta 107 kpl, paino 35 g.

126. Hampaan juuri, katkelmallinen, paino 0,5 g.

Ruutu 496/198, 3. kerros, löytökeskittymä, jonka koordinaatit 496,30-35/198,40-45 ja pl. 103:

127. Pronssirannerenkaan katkelma. Muodoltaan koverankuperasta renkaasta. Viivakoristeinen. Koko 28 x 14 mm. Ks. kuvaa.



23593

LAITILA

Kodjala

Virilän Vainion-
mäki

kalmisto A

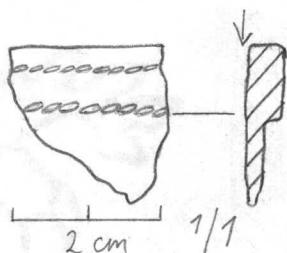
23593
 LAITILA
 Kodjala
 Virilän Vainion-
 mäki
 kalmisto A

128. Rannerenkaan katkelmia 4 kpl, mahdollisesti spiraalirannerenkaasta. Kaikki katkelmat poikkileikkaukseltaan kolmikulmaista varrasta. Viivakoristeisia (koristelu vajavaisesti näkyvissä). Kookkaimman katkelman pituus 28 mm. Vartaan leveys 6,5 mm ja paksuus 2-3 mm. Yksi paloista mahdollisesti rannerenkaan päädyn läheltä, koska tämän palan toisessa päädyssä taitte.
129. Pronssivartaan katkelma. Tulessa turmeltu, mahdollisesti rannerenkaasta. Koko 15 x 9 mm ja paksuus n. 2 mm. Palan reunoissa heikosti näkyvissä viivakoristelua.
130. Pronssihelan(?) katkelma, joka tehty kourumaiseksi taitetusta pronssilevystä. Toisesta päästään kiinni niitillä. Katkelman pituus 41 mm, korkeus n. 7-8 mm ja leveys n. 4-5 mm. Katkelma vääntynyt hieman mutkalle.
131. Pronssirengas ja pronssirenkaan puolikas, todennäköisesti ketjusta. Ehjän renkaan koko 6-7 mm ja puolikas likimain samankokoisesta renkaasta. Molemmat poikkileikkaukseltaan kolmikulmaista varrasta.
132. Sulaneita pronssipaloja 4 kpl, paino 4,5 g.

Ruutu 496/198, 3. kerros, ulkopuolelta n:oilla 127-132 luetteloidun keskittymän:

133. Pronssirannerenkaan katkelma. Tasapaksusta ja tasapintaisesta vartaasta, jonka leveys suurimmillaan 11 mm ja paksuus n. 1,5-2 mm. Koristamaton. Koko 15 x 11 mm.
134. Pronssirannerenkaan katkelma, mahdollisesti spiraalirannerenkaasta. Poikkileikkaukseltaan kolmikulmaista varrasta. Viivakoristeinen. Pituus 18 mm, leveys 6-7 mm ja paksuus n. 3 mm.
135. Pronssikorun katkelmia 3 kpl. Mahdollisesti rannerenkaasta. Tulessa osittain sulaneita ja melko muodottomia.

136. Pronssivartaan katkelma. Poikkileikkaukseltaan pyöreää varrasta. Pituus 19 mm, vartaan paksuus 3,5 mm.
137. Sulanut pronssipala, paino 0,5 g.
138. Rautaniitin kanta(?). Muodoltaan pyöreähkö. Koko 19-21 mm.
139. Saviastian reunapala, paino 1,5 g. Reunan alapuolella koristeena kaksi samansuuntaista, reuna kiertävää, nuorapainannetta. Sainämän paksuus 5 mm. Reunan päällyys tasainen. Saviaines tiivistä, sekoitteetonta. Väriiltään tummanharmaa.



140. Saviastian kylkipaloja 6 kpl, paino 1,5 g. Koristamattomia. Kaikista puuttuu toinen pinta. Saviaines tiivistä, sekoitteena kivenmurusia.
141. Palanutta luuta 163 kpl, paino 57 g.

Ruutu 496/199, 3. kerros:

142. Pronssirannerenkaan katkelmia 5 kpl, mahdollisesti spiraalirannerenkaasta. Poikkileikkaukseltaan kolmikulmaista varrasta. Kookkaimman katkelman pituus 23 mm. Vartaiden leveys 6,5 mm ja paksuus n. 2-3 mm. Kookkaimmassa katkelmassa ja yhdessä muista nähtävissä viiva- ja leima?koristelua.
143. Pronssihelan(?) katkelma, joka tehty kourumaiseksi taitetusta pronssilevystä. Toisesta päästään kiinni niitillä. Katkelman pituus n. 24 mm, korkeus n. 5-6 mm ja leveys n. 4-5 mm. Katkelma vääntynyt hieman mutkalle.
144. Pronssikorun katkelmia 3 kpl. Tulen vaurioittamia ja muodoltaan epämääräisiä. Suurin katkelma kooltaan 23 x 4-9 x 2-3 mm.

23593

LAITILA

Kodjala

Virilän Vainion-
mäki

kalmisto A

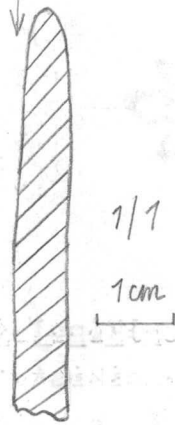
23593
 LAITILA
 Kodjala
 Virilän Vainion-
 mäki
 kalmisto A

145. Saviastian_kylkipaloja 4 kpl, paino 2 g.
 Koristamattomia. Kaikista puuttuu toinen pinta.
 Saviaines tiivistä.

146. Palanutta luuta 54 kpl, paino 15 g.

Ruutu 497/196, 3. kerros, löytökeskittymä, jonka
 koordinaatit 497,60-70/196,10-25:

147. Saviastian_reunapala, paino 15 g. Korista-
 maton. Seinämän paksuus 7-8 mm. Reunan päällyys
 lähinnä suipohko. Saviaines tiivistä, sekoit-
 teena kivenmurusia. Väriltään tummanharmaa. Ks.
 kuvaa.



148. Saviastian_kylkipaloja 8 kpl, paino 45 g.
 Koristamattomia. Seinämien paksuus n. 8-10 mm.
 Saviaines tiivistä, sekoitteena kivenmurusia.
 Väriltään tummanhatmaita.

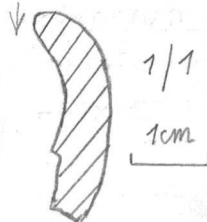
149. Rautakuonaa yksi kpl, paino 21 g.

150. Palanutta luuta 34 kpl, paino 13 g.

151. Kvartsi-iskos, paino 2 g.

Ruutu 497/196, 3. kerros, ulkopuolelta n:oilla 147-
 151 luetteloidun keskittymän:

152. Saviastian_reunapala, paino 4 g. Korista-
 maton. Seinämän paksuus 5-8 mm. Reunan päällyys
 hyvin loivasti kaareva ja reuna ulospäin taipu-
 nut. Saviaines tiivistä, sekoitteena kivenmurusia.
 Väriltään harmaanruskea. Ks. kuvaa.



153. Saviastian kylkipaloja 9 kpl, paino 11 g.
Kaikista puuttuu toinen pinta. Saviaines tiivistä, sekoitteena kivenmurusia.

23593

LAITILA

Kodjala

Virilän Vainion-

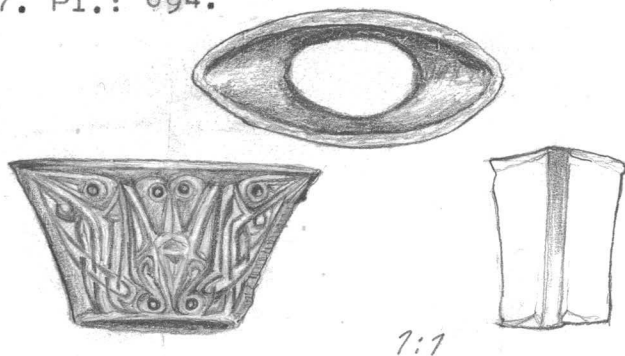
mäki

kalmisto A

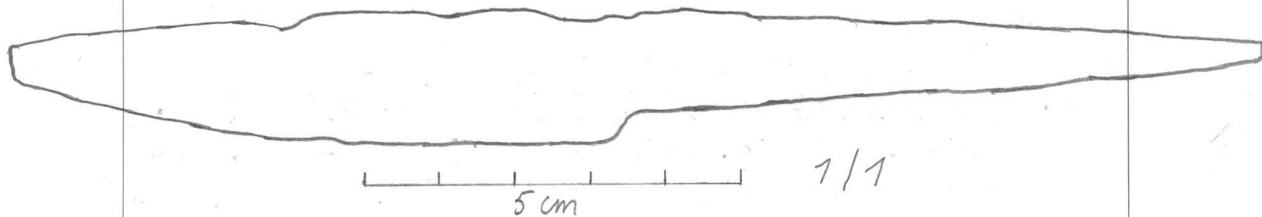
154. Palanutta luuta 50 kpl, paino 14 g.

Ruutu 497/197, 3. kerros:

155. Miekan kahvan hela. Kullattua pronssia, paitsi, että sivuilla on koristekuvioitua hopeaa. Molemmat puolet koristettu Salin II -tyylillä. Jäljellä myös kahdeksan punaista almandiinia, ja yhdessä kuopasta, josta kivi on irronnut, on säilynyt hopeinen rasteroitu levy. Leveys 22-40 mm, korkeus 21 mm, paksuus 16-18 mm. Tuula Auerin konservointikertomuksen 1987 löytö 51. Ks. kuvaa. - Löytökohta: 497,88/197, 27. Pl.: 094.



156. Rautaveitsi, kuvan osoittamaa muotoa. ^{KA 88} Pituus 165 mm, josta ruotoa 85 mm. Terän leveys suurimmillaan 18 mm. Terä katkennut hieman aivan kärjestään. Ks. kuvaa. - Löytökohta: 497,57/197, 77 (koordinaatit veitsen pituusakselin keskeltä). Pl.: 098. Löydettäessä vaakasuorassa, suunnassa pohjoisluode (kärki) - eteläkaakko (ruodon pää).



157. Saviastian kylkipaloja 5 kpl, paino 53 g.
Koristamattomia. Vain kahdessa kookkaimmassa molemmat pinnat tallella ja näissä seinämän paksuus 7-12 mm. Saviaines tiivistä, sekoitteena kivenmurusia. Väriltään ruskeita.

23593
LAITILA
Kodjala
Virilän Vainion-
mäki
kalmisto A

158. Palanutta savea yksi kpl, paino 14 g.
Yhdellä puolella jäljellä esineen? tasaista pintaa ja tällä näkyvissä muutamia rinnakkaisia pykäläviivoja (koristelua?), joiden pituus n. 5 mm ja leveys n. 1 mm. Saviaines tiivistä, sekoitteetonta. Mainittu pinta tummanruskea.

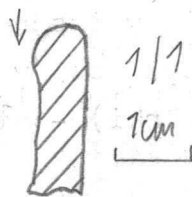
159. Palanutta luuta 73 kpl, paino 41 g.

Ruutu 497/198, 3. kerros:

160. Rautakuolaimet. Kuvan osoittamaa muotoa. Renkaiden koko 69 x 69 ja 65 x 69 mm. Suukappale kaksiosainen ja puoliskojen pituus 74 ja 84 mm. Ks. kuvaa. - Löytökohta: 497,40/198,20. Pl.: 103. Löydettyäessä molemmat renkaat olivat päällekkäin vaakasuorassa.



161. Saviastian reunapala, paino 5 g. Koristamaton. Seinämän paksuus 7-8 mm. Reunan päällyys lähinnä pyöreähkö tai lähes tasainen. Saviaines tiivistä, sekoitteetonta. Väriltään ruskea. Ks. kuvaa.



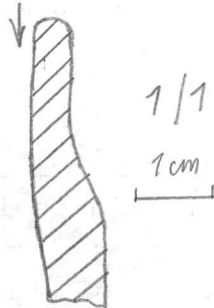
162. Saviastian kylkipaloja 4 kpl, paino 21 g. Koristamattomia. Seinämien paksuus 5-9 mm. Saviaines tiivistä, sekoitteena kivenmurusia. Väriltään harmaita ja harmaanruskeita.

163. Palanutta luuta 35 kpl, paino 22 g.

R1188

Ruutu 497/199, 3. kerros:

164. Saviastian_reunapala, paino 7 g. Koristamaton. Seinämän paksuus 6-9 mm. Reunan päällys lähinnä pyöreähkö. Saviaines tiivistä, sekoitteena kivenmurusia. Väriltään ruskeanharmaa. Ks. kuvaa.

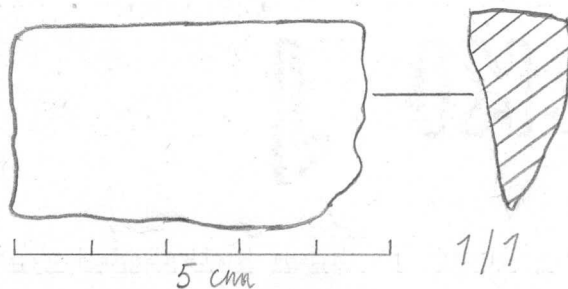


165. Saviastian_kylkipaloja 9 kpl, paino 21 g. Koristamattomia. Vain yhdessä palassa molemmat pinnat tallella ja tässä seinämän paksuus 11-12 mm. Saviaines tiivistä, sekoitteena kivenmurusia. Väriltään ruskeita tai ruskeanharmaita.

166. Palanutta luuta 323 kpl, paino 173 g.

Ruutu 498/196, 3. kerros:

167. Hioimen katkelma. Pituus 49 mm, leveys 26-28 mm, paksuus 1-14 mm. Harmaata kiveä. Ks. kuvaa.



168. Saviastian_kylkipaloja 3 kpl, paino 12 g. Koristamattomia. Vain kookkaimmassa palassa molemmat pinnat tallella ja tässä seinämän paksuus 8-9 mm. Saviaines tiivistä, sekoitteena kivenmurusia. Väriltään tummanharmaa.

169. Palanutta luuta 4 kpl, paino 1 g.

23593

LAITILA

Kodjala

Virilän Vainion-

mäki

kalmisto A

23593

LAITILA

Kodjala

Virilän Vainion-

mäki

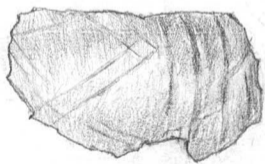
kalmisto A

Ruutu 498/197, 3. kerros:

170. Pronssiesineen katkelmia 4 kpl. Ohuesta pronssilevystä. Osittain paloissa näkyvissä esineen (esineiden?) reunoja. Yhdessä paloista erottuu mahdollisesti viivakoristelua. Kookkaimman palan koko 19 x 12 mm. Levyjen paksuus n. 1-1,5 mm.
171. Saviastian kylkipaloja 11 kpl, paino 17 g. Koristamattomia. Vain isoimmassa palassa molemmat pinnat tallella ja tässä seinämän paksuus 7-11 mm. Saviaines tiivistä, sekoitteena kivenmursia. Isoin pala väriltään ruskea.
172. Palanutta luuta 162 kpl, paino 49 g.
173. Hampaan juuren katkelma, paino alle 0,5 g.
174. Hiilinäyte, hiilenpaloja 2 kpl, paino 1 g.

Ruutu 498/198, 3. kerros, löytökeskittymä, jonka koordinaatit 498,64-65/198,40-43 ja pl. 102-105:

175. Pronssirannerenkaan katkelma koverankuperasta rannerenkaasta. Viivakoristeinen. Koko 33 x 19 mm. Pronssilevyn paksuus n. 1 mm. Ks. kuvaa. - Löytökohta: 498,65/198,43. Pl.: 102

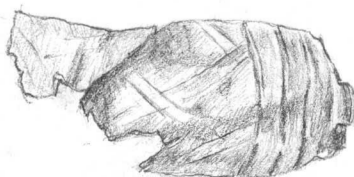


1:1

KA88

176. Pronssirannerenkaan katkelma koverankuperasta rannerenkaasta; löydettyä eheä, mutta murtunut sitten kahdeksi kappaleeksi. Viivakoristeinen. Pituus n. 70 mm, leveys suurimmillaan n. 20 mm. Pronssilevyn paksuus n. 1 mm. - Löytökohta: 498,65/198,43. Pl.: 102.

177. Katkelma koverankuperasta pronssirannerenkaasta. Viivakoristeinen. Koko 46 x 22 mm. Pronssilevyn paksuus n. 1 mm. Ks. kuvaa. - Löytökohta: 498,64/198,40. Pl: 104.



1:1

KA88

178. Pronssiesineen katkelmia 3 kpl. Ohuesta pronssilevystä. Yhdessä paloista jäljellä esi-
neen alkuperäistä reunaa, ja tämän palan, joka
paloista kookkain, koko 22 x 6 mm. Levyjen
paksuus n. 1 mm. - Löytökohta: 498,64/198,40.
Pl.: 104.
179. Pronssiketjun katkelmia 3 kpl. Isoimmassa
katkelmassa neljä ehjää ja kaksi katkelmallis-
ta lenkkiä ja pienin katkelma on vain lenkin
puolikas. Ketjusta löytynyt konservoinnissa
tekstiiliä (eri näytteenä, analysoimatta). Len-
kit poikkileikkaukseltaan kolmikulmaista, le-
veydeltään 3-5 mm. Tuula Auerin konservointi-
kertomuksen 1987 löytö 49. - Löytökohta: 498,
64/198,40. Pl.: 105.
180. Pronssipala, täysin epämuotoinen, pahoin
tulessa vaurioitunut, paino 0,5 g. - Löytökoh-
ta: 498,64/198,40. Pl.: 105.
181. Pronssihelan katkelma, joka tehty kouru-
maiseksi taitetusta pronssilevystä. Koristeena
uurteet molemmilla puolilla. Yksi niitti jäl-
jellä. Pituus 70 mm, korkeus 6 mm, leveys 3-4
mm. Tuula Auerin konservointikertomuksen 1987
löytö 50; konservoinnissa helan sisältä otettu
näyte (eri näytteenä, analysoimatta). - Löytö-
kohta: 498,64/198,40. Pl.: 105.
182. Ohuita pronssipaloja 2 kpl. Molempien koko
n. 9 x 5 mm. Paksuudet n. 1 mm.
183. Pronssiketjun katkelma, joka koostuu yh-
destä ehjästä ja kahdesta katkelmallisesta len-
kistä. Lenkit poikkileikkaukseltaan kolmikul-
maista. Lenkkien leveys 3 mm.
184. Saviastian pohja?pala, paino 3 g. Korista-
maton. Oletettavasti pohjan ja kyljen taittees-
ta. Toinen pinta puuttuu. Saviaines tiivistä,
sekoitteena kivenmurusia. Väriltään ruskea.
185. Saviastian kylkipaloja 6 kpl, paino 3 g.
Koristamattomia. Kaikista puuttu ainakin toinen
pinta. Saviaines tiivistä, sekoitteena kiven-
murusia. Väriltään ruskeita.
186. Palanutta luuta 54 kpl, paino 20 g.

23593

LAITILA

Kodjala

Virilän Vainion-

mäki

kalmisto A

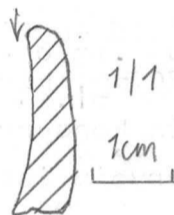
23593
 LAITILA
 Kodjala
 Virilän Vainion-
 mäki
 kalmisto A

Ruutu 498/198, 3. kerros, ulkopuolelta n:oilla 175-186 luetteloidun keskittymän:

187. Avonainen pronssirengas. Halkaisija 25 x 22 mm. Varras poikkileikkaukseltaan pyöreää, halkaisijaltaan n. 1,5-2 mm. - Löytökohta: 498, 34/198,40. Pl.: 099.
188. Saviastian kylkipaloja 8 kpl, paino 13 g. Koristamattomia. Seinämien paksuus 6-9 mm. Saviaines tiivistä, sekoitteena kivenmursia. Väriltään ruskeita ja ruskeanharmaita.
189. Palanutta luuta 14 kpl, paino 3 g.

Ruutu 498/199, 3. kerros:

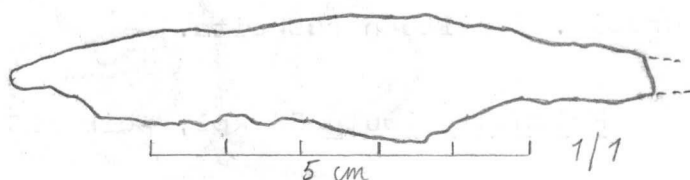
190. Saviastian reunapala, paino 5 g. Koristamaton. Seinämän paksuus 6-7 mm. Reunan päällys suipohko. Saviaines tiivistä, sekoitteena kivenmursia. Väriltään tummanharmaa. Ks. kuvaa.



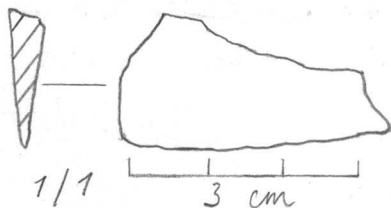
191. Saviastian kylkipaloja 4 kpl, paino 14 g. Koristamattomia. Seinämien paksuus 6-8 mm. Saviaines tiivistä, sekoitteena kivenmursia. Väriltään ruskeita ja tummanharmaita.
192. Palanutta luuta 4 kpl, paino 1 g.

Ruutu 499/196, 3. kerros:

193. Rautaveitsi, josta puuttuu suurin osa ruotoa. Kuvan osoittamaa muotoa. Pituus nykyisellään 85 mm. Terän suurin leveys 16 mm. Ks. kuvaa. - Löytökohta: 499,80/196,00. Pl.: 110. Löydettyäessä pystysuorassa, kärki ylöspäin, aivan ison kiven vieressä.



194. Rautaesineen katkelma, jossa yhdellä sivulla hyvin loivasti kaarevaa terää. Pituus 36 mm, suurin leveys 18 mm ja suurin paksuus 6 mm. Ks. kuvaa.



23593

LAITILA

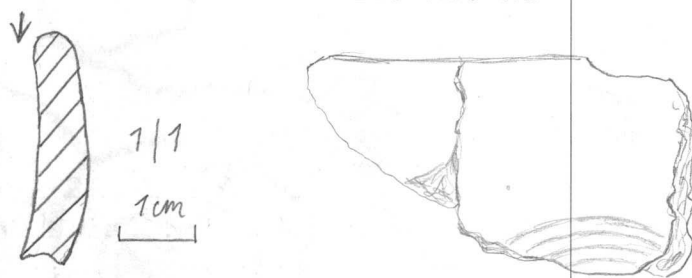
Kodjala

Virilän Vainion-
mäki

kalmisto A

195. Saviastian reunapaloja 2 kpl (kuuluvat yhteen), paino 9 g. Koristamattomia. Seinämän paksuus 5-7 mm. Reunan päällyys pyöreähkö. Saviaines tiivistä, sekoitteena kivenmurusia. Ks. kuvaa.

*Koristettu kaarevilla murteilla
(lainekeuvio?)*



196. Saviastian kylkipaloja 15 kpl, paino 181 g. Koristamattomia. Seinämän paksuus 7-12 mm. Saviaines tiivistä, sekoitteena kivenmurusia. Väritään tummanharmaita, sekoitteena kivenmurusia.

197. Palanutta savea (saviastiasta?) yksi kpl, paino 4,5 g. Yhdellä sivulla jäljellä hieman alkuperäistä pintaa. Koristamaton. Saviaines hyvin tiivistä, lähes sekoitteenonta. Väritään ruskea.

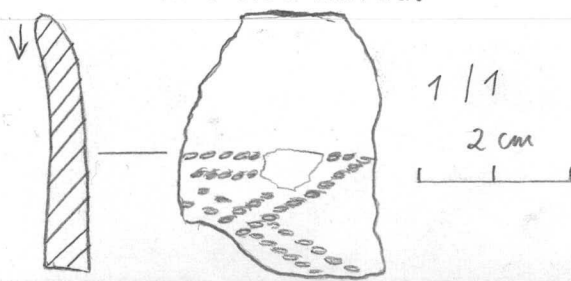
198. Kuonaa yksi kpl, paino yksi g.

199. Palanutta luuta 9 kpl, paino 3 g.

200. Eläimen hampaan katkelma, paino alle 0,5 g.

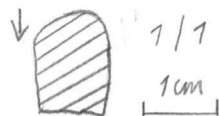
Ruutu 499/197, 3. kerros:

201. Saviastian reunapala, paino 7 g. Koristettu nuorapainantein. Seinämän paksuus 4-7 mm. Saviaines tiivistä, sekoitteena kivenmurusia. Väritään tummanharmaa. Ks. kuvaa.

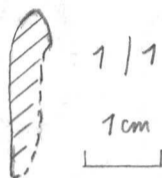


23593
 LAITILA
 Kodjala
 Virilän Vainion-
 mäki
 kalmisto A

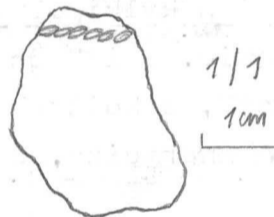
202. Saviastian_reunapala, paino 3 g. Koristamaton. Seinämän paksuus 10 mm. Reunan päällyys lähinnä tasainen. Saviaines tiivistä, sekoitteena kivenmurusia. Väriltään ruskea. Ks. kuvaa.



203. Saviastian_reunapala, paino 1,5 g. Koristamaton. Toinen pinta puuttuu lähes täysin. Reunan päällyys suippo. Saviaines tiivistä, sekoitteena kivenmurusia. Ks. kuvaa.



204. Saviastian_kylkipala, paino 4 g. Koristeenä nuorapainanne. Seinämän paksuus 6-7 mm. Saviaines tiivistä, sekoitteena kivenmurusia. Väriltään ruskea. Ks. kuvaa.



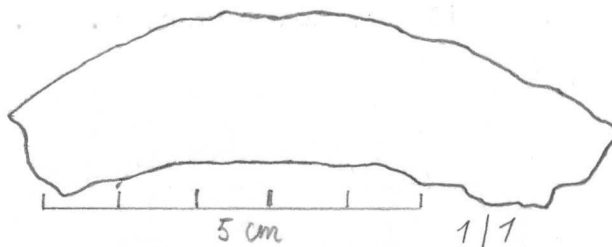
205. Saviastian_kylkipaloja 26 kpl, paino 56 g. Koristamattomia. Seinämien paksuus 5-13 mm. Saviaines tiivistä, sekoitteena kivenmurusia. Väriltään ruskeita ja ruskeanharmaita.

206. Palanutta_savea yksi kpl, paino 6 g. Saviaines tiivistä. Väriltään ruskea.

207. Palanutta_luuta 23 kpl, paino 3 g.

Ruutu 499/198, 3. kerros:

208. Sirpin_terän_katkelma. Pituus 80 mm, leveys suurimmillaan 20 mm, paksuus suurimmillaan 2 mm. Ks. kuvaa. - Löydetty seulasta, löytökohta oletettavasti: 499,25/198,72. Pl.: 101.



209. Litteä rautapala. Koko 18 x 16 mm. Paksuus 1-3,5 mm. - Löytökohta: 499,94/198,79. Pl.: 099.
210. Saviastian kylkipaloja 6 kpl, paino 7 g. Koristamattomia. Vain yhdessä palassa molemmat pinnat tallella ja tässä seinämän paksuus 7-8 mm. Saviaines tiivistä, sekoitteena kivenmurusia.
211. Palanutta savea 2 kpl, paino 11 g. Isommasa palassa (esineen?) alkuperäistä pintaa. Saviaines tiivistä, sekoitteenonta. Isompi väriltään tummanharmaa ja pienempi vaaleanruskea.
212. Palanutta luuta yksi kpl, paino 1 g.

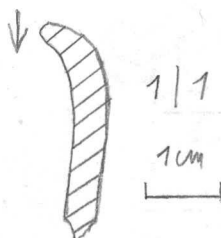
23593
LAITILA
Kodjala
Virilän Vainion-
mäki
kalmisto A

Ruutu 499/199, 3. kerros:

213. Ohuita rautapaloja 5 kpl. Suurimman koko 19 x 7 mm. Paksuudet n. 1-1,5 mm.
214. Saviastian kylkipaloja 5 kpl, paino 17 g. Koristamattomia. Seinämien paksuus 8-11 mm. Saviaines tiivistä, sekoitteena kivenmurusia. Väriltään ruskeita ja hyvin tummanharmaita.
215. Palanutta luuta 47 kpl, paino 16 g.

Ruutu 495/195, 6. kerros:

216. Saviastian reunapala, paino 6 g. Koristamaton. Seinämän paksuus 3-5 mm. Reunan päällyys suippo, ja reuna ulospäin taitettu. Saviaines tiivistä, sekoitteena kivenmurusia. Väriltään ruskea. Ks. kuvaa.



217. Palanutta savea 2 kpl, paino 3 g. Muodoltaan litteitä. Saviaines tiivistä, sekoitteenonta. Väriltään harmaita.

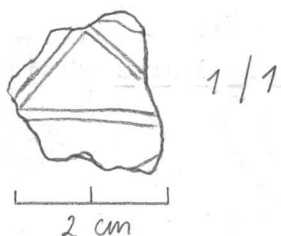
23593
 LAITILA
 Kodjala
 Virilän Vainion-
 mäki
 kalmisto A

218. Palanutta luuta 9 kpl, paino 6 g.

Ruutu 496/195, 6. kerros:

219. Ohut rautapala. Koko 22 x 16 mm. Paksuus 1,5 mm. - Löytökohta: 496,93/195,28. Pl.: 099.

220. Saviastian kylkipala, paino 2 g. Uurreko-
 risteinen. Sisäpinta puuttuu. Saviaines tiivistä,
 sekoitteena kivenmurusia. Väriltään vaalean-
 ruskea. Ks. kuvaa.



221. Saviastian kylkipaloja 5 kpl, paino 4 g.
 Koristamattomia. Vain yhdessä palassa molemmat
 pinnat tallella ja tässä seinämän paksuus 6-7
 mm. Saviaines tiivistä, sekoitteena kivenmurusia.

222. Palanutta luuta 8 kpl, paino 2 g.

Ruutu 497/192, 6. kerros:

223. Saviastian kylkipaloja 2 kpl, paino 23 g.
 Koristamattomia. Vain toisessa palassa molemmat
 pinnat tallella ja tässä seinämän paksuus 9-11
 mm. Saviaines tiivistä, sekoitteena kivenmurusia.
 Väriltään ruskeanharmaita.

224. Palanutta luuta yksi kpl, paino 0,5 g.

Ruutu 497/193, 6. kerros:

225. Palanutta luuta 19 kpl, paino 4 g.

Ruutu 497/194, 6. kerros:

23593

LAITILA

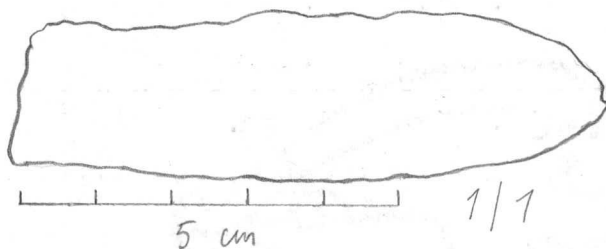
Kodjala

Virilän Vainion-

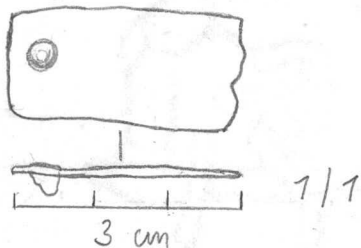
mäki

kalmisto A

226. Keihäänkärjen kärkikatkelma. Kuvan osoittama muotoa. Pituus 79 mm, suurin leveys 23 mm, paksuus 5 mm. - Löytökohta: 497,45/194,24. Pl.: 105. Ks. kuvaa.



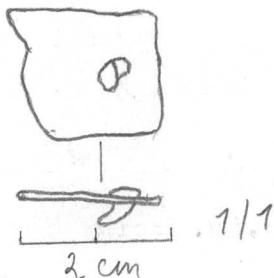
227. Rautavartaan katkelma, jonka toisessa päässä niitti. Varras ohutta, paksuudeltaan 1,5 mm ja kooltaan 32 x 15 mm. Ks. kuvaa. - Löytökohta: 497,54/194,63. Pl.: 113.



228. Kaareva ja litteä rautapala. Koko 55 x 23 mm ja paksuus 2-3 mm. - Löytökohta: 497,63/194,51. Pl.: 111.

229. Litteä rautapala. Koko 29 x 26 mm. Paksuus 2-3 mm. - Löytökohta: 497,65/194,60. Pl.: 111.

230. Rautavartaan katkelma, jonka toisessa päässä niitti. Varras ohutta, paksuudeltaan 1,5 mm ja kooltaan 19 x 17 mm. Vrt. n:oon 227. Ks. kuvaa.



231. Ohuita rautapaloja 5 kpl. Suurimman koko 16 x 14 mm. Paksuudet n. 1-3 mm.

232. Palanutta savea yksi kpl, paino yksi g. Muodoltaan säännötön.

233. Palanutta luuta 347 kpl, paino 88 g.

23593

LAITILA

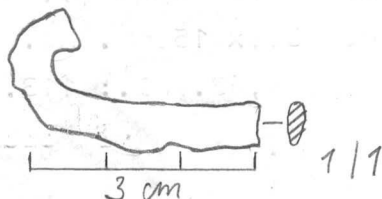
Kodjala

Virilän Vainion-
mäki

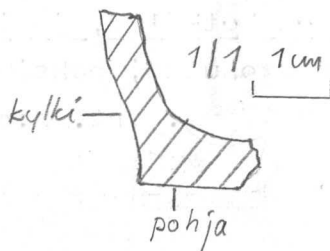
kalmisto A

Ruutu 497/195, 6. kerros:

234. Putkikeihäänkärjen putken katkelma, jossa niitin reikä. Pituus 63 mm. Halkaisija putken suun kohdalla n. 23 mm. - Löytökohta: 497,54/195,13. Pl.: 106.
235. Keihäänkärjen katkelma lehden ja putken taitteesta. Pituus 45 mm. Suurin leveys 26 mm. - Löytökohta: 497,30/195,05. Pl.: 110.
236. Rautaesineen katkelma. Kuvan osoittamaa muotoa. Vartaan pituus n. 45 mm ja koko n. 6 x 3 mm. Ks. kuvaa. - Löytökohta: 497,28/195,03. Pl.: 099.



237. Saviastian reunapala, paino 5 g. Koristamaton, mutta toisella pinnalla jonkinlainen kuopanne. Reunan päällyys puuttuu lähes täysin. Seinämän paksuus 7-10 mm. Saviaines tiivistä, sekoitteena kivenmurusia.
238. Saviastian pohjapala, paino 13 g. Koristamaton. Seinämän paksuus 6-11 mm. Saviaines tiivistä, sekoitteena kivenmurusia. Väriltään harmaanruskea. Ks. kuvaa.



239. Saviastian kylkipaloja 14 kpl, paino 25 g. Koristamattomia. Seinämien paksuus 5-8 mm. Saviaines tiivistä, sekoitteena kivenmurusia. Väriltään ruskeita ja harmaita.
240. Palanutta luuta 44 kpl, paino 9 g.

Ruutu 498/192, 6. kerros:

241. Saviastian kylkipaloja 6 kpl, paino 3 g.

Koristamattomia. Kaikista puuttuu ainakin toinen pinta. Saviaines tiivistä, sekoitteena kivenmurusia.

23593
LAITILA
Kodjala
Virilän Vainion-
mäki
kalmisto A

242. Palanutta savea yksi kpl, paino 1,5 g.
Yhdellä sivulla kaksi pitkulaista, kapeaa painannetta, muuten muodoltaan säännötön. Saviaines tiivistä, sekoitteena jonkin verran kivenmurusia. Väriltään osaksi ruskea ja osaksi harmaa.

243. Palanutta luuta 18 kpl, paino 4 g.

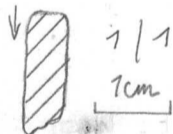
Ruutu 498/193, 6. kerros:

244. Saviastian kylkipala, paino 2 g. Koristamaton. Toinen pinta puuttuu. Saviaines tiivistä, sekoitteena kivenmurusia. Väriltään ruskeanharmaa.

245. Palanutta luuta 45 kpl, paino 12 g.

Ruutu 498/194, 6. kerros:

246. Saviastian reunapala, paino 1 g. Koristamaton. Seinämän paksuus 7 mm. Reunan päällystasainen. Saviaines tiivistä, sekoitteena kivenmurusia. Ks. kuvaa.



247. Saviastian kylkipaloja 12 kpl, paino 45 g. Koristamattomia. Seinämien paksuus 7-10 mm. Saviaines tiivistä, sekoitteena kivenmurusia. Väriltään tummanharmaita.

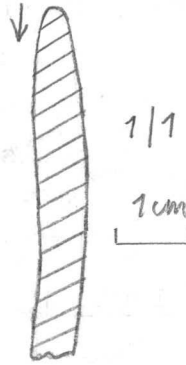
248. Palanutta luuta 41 kpl, paino 16 g.

Ruutu 498/195, 6. kerros:

249. Saviastian reunapaloja 2 kpl, paino 31 g.

23593
 LAITILA
 Kodjala
 Virilän Vainion-
 mäki
 kalmisto A

Koristamattomia. Todennäköisesti samasta asti-
 asta. Vain toisessa molemmat pinnat tallella,
 ja tässä seinämän paksuus 7-8 mm. Reunan pääl-
 lys suippo. Saviaines tiivistä, sekoitteena ki-
 venmurusia. Väriltään tummanharmaita. Ks. kuvaa.



250. Saviastian pohjapaloja 2 kpl, paino 46 g.
 Pohjan ja kyljen taitteesta. Koristamattomia.
 Seinämien paksuus 10-15 mm. Saviaines tiivistä,
 sekoitteena kivenmurusia. Väriltään ruskeita.
251. Saviastian kylkipaloja 5 kpl, paino 13 g.
 Koristamattomia. Kaikista puuttuu ainakin toi-
 nen pinta. Saviaines tiivistä, sekoitteena ki-
 venmurusia. Väriltään tummanharmaita.
252. Palanutta luuta 100 kpl, paino 44 g.

Ruutu 499/193, 6. kerros:

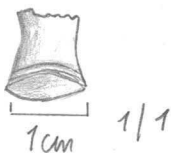
253. Saviastian kylkipala, paino 3 g. Korista-
 maton. Toinen pinta puuttuu. Saviaines tiivistä,
 sekoitteena kivenmurusia. Väriltään ruskea.
254. Palanutta luuta yksi kpl, paino 0,5 g.

Ruutu 499/195, 6. kerros:

255. Saviastian kylkipaloja 28 kpl, paino 53 g.
 Koristamattomia. Seinämien paksuus 6-7 mm. Savi-
 aines tiivistä, sekoitteena kivenmurusia. Vä-
 riltään ruskeita ja tummanharmaita.
256. Palanutta luuta 18 kpl, paino 5 g.

Ruutu 495/195, 7. kerros:

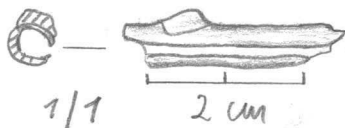
257. Pronssisen ns. krapusoljen katkelma, soljen "pyrstöosa". Koko 12 x 11 x 8 mm. Viivakoristeinen. Ks. kuvaa.



258. Palanutta luuta 3 kpl, paino 0,5 g.
259. Ihmisen hampaita ja hampaiden katkelmia yht. 9 kpl, paino 1 g.

Ruutu 496/195, 7. kerros:

260. Ohuita rautapaloja 2 kpl, Molemmat kaarevia. Isomman koko 23 x 12 mm. Paksuudet 2-4 mm.
- Löytökohta: 496,92/195,26. Pl.: 107.
261. Avonaisen rautaputken katkelma. Pituus 30 mm, putken halkaisija 5-6 mm. Taitettu n. 1 mm:n paksuisesta rautalevystä. Ks. kuvaa.



262. Ohut rautapala. Koko 15 x 13 mm, paksuus 1,5-2 mm.
263. Palanutta luuta 23 kpl, paino 6 g.
264. Hammas, paino 0,5 g.

Ruutu 497/193, 7. kerros:

265. Palanutta luuta 7 kpl, paino 3 g.
266. Hampaan katkelma, paino alle 0,5 g.

23593

LAITILA

Kodjala

Virilän Vainionmäki

kalmisto A

23593

LAITILA

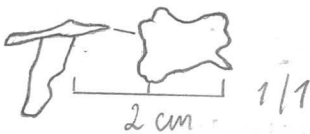
Kodjala

Virilän Vainion-
mäki

kalmisto A

Ruutu 497/194, 7. kerros, aivan ent. Keskuskiven
juurella ollut löytökeskittymä, jonka koordinaatit
497,20-35/194,45-80:

267. Rautaniitti, jonka varsi katkennut ja kanta pahoin murtunut. Varren pituus nykyisellään 11 mm. Kanta litteä ja koko nykyisellään 14 x 14 mm.



268. Rautavartaan katkelmia 2 kpl. Koot 22 x 6-7 x 3 ja 17 x 6 x 2,5 mm.
269. Ohut rautapala. Koko 35 x 16 mm. Paksuus 2 mm.
270. Ohut rautapala. Yhdeltä sivultaan kaareva. Koko 29 x 23 mm. Paksuus 1-3 mm.
271. Ohuita rautapaloja 3 kpl. Kaikki kaarevia. Isoimman koko 14 x 12 mm. Paksuudet n. 1 mm.
272. Ohuita rautapaloja n. 115 kpl. Suureksi osaksi kiinni toisissaan. Suurimman palan koko 23 x 19 mm. Paksuudet n. 1-2 mm. Samantapaisia kuin n:olla 271 luetteloidut, mutta eivät ole kaarevia.
273. Palanutta savea 16 kpl, paino 13 g. Muodoltaan säännöttömiä. Saviaines tiivistä, sekoitteenonta. Väriltään ruskeita.
274. Kuonaa yksi kpl, paino 4 g. Väriltään harmaa.
275. Kuonaa yksi kpl, paino alle 0,5 g. Rakenteeltaan hauras, erilainen kuin n:olla 274 luetteloitu.
276. Palanutta luuta 841 kpl, paino 221 g.

Ruutu 497/194, 7. kerros, ulkopuolelta n:oilla 267-276 luetteloidun keskittymän:

277. Ohut, kaareva rautalevy, mahdollisesti kei-

- häänkärjen putken katkelma. Pituus 33 mm, leveys suurimmillaan 18 mm. Levyn paksuus 2-2,5 mm. - Löytökohta: 497,52/194,71. Pl.: 116.
278. Rautaniitin kanta, jossa varren tyvi. Kanta nelikulmainen, kooltaan 15 x 13 mm.
279. Rautaniitin kanta, josta puuttuu täysin varsi. Kanta muodoltaan nelikulmainen, mutta ei säännöllisen muotoinen. Koko 18 x 13 mm.
280. Rautaniitin kannan katkelma. Pahoin lohkeillut. Koko nykyisellään 15 x 13 mm.
281. Ohuita rautapaloja 13 kpl. Isoimman koko 13 x 12 mm. Paksuudet 1-2 mm.
282. Rautaisen keihäänkärjen teräkatkelma. Pituus 37 mm, leveys 25-30 mm, paksuus suurimmillaan 7 mm.
283. Saviastian kylkipaloja 32 kpl, paino 34 g. Koristamattomia. Vain kahdessa isoimmassa molemmat pinnat tallella ja näissä seinämän paksuus n. 11-12 mm. Saviaines murenevaa, jonka vuoksi suurin osa paloista pieniä murusia. Sekoitteena kivenmurusia. Väriltään ruskeita.
284. Palanutta luuta 222 kpl, paino 53 g.
- Ruutu 497/195, 7. kerros:
285. Ohuita rautapaloja 12 kpl. Osittain kiinnitöissä. Suurimman palan koko 33 x 22 mm. Paksuudet 1-3 mm.
286. Palanutta savea yksi kpl, paino 0,5 g. Muodoltaan säännötön.
287. Palanutta luuta 63 kpl, paino 12 g.

Ruutu 498/192, 7. kerros:

288. Rautahela, seur. s:lla olevan kuvan osoittamaa muotoa. Koostuu kahdesta ohuesta rautavar-

23593

LAITILA

Kodjala

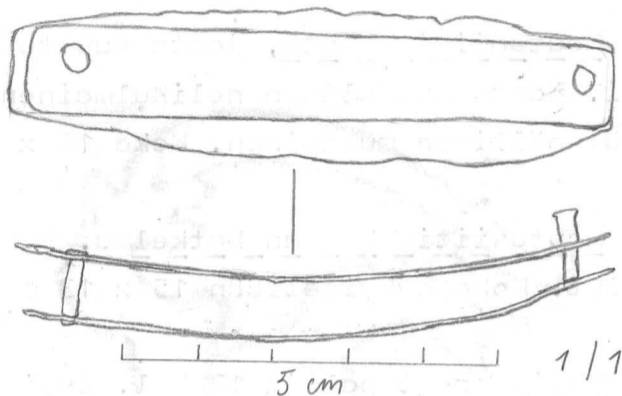
Virilän Vainion-

mäki

kalmisto A

23593
 LAITILA
 Kodjala
 Virilän
 Vainionmäki
 kalmisto A

taasta, joiden pituus 80 ja 76 mm, leveys 12-18 ja 12-13 mm. Vartaan levymäisiä, paksuudeltaan 1 mm. Vartaat kiinni toisissaan kahdella rautaniitillä, jotka helan molemmissa päissä. Niittien pituus n. 10 mm. Ks. kuvaa. - Löytökohta: 498,02/192,32. Pl.: 148.



Ruutu 498/193, 7. kerros:

289. Saviastian kylkipala, paino 1 g. Koristamaton. Toinen pinta puuttuu. Saviaines tiivistä, sekoitteena kivenmurusia.
290. Palanutta savea yksi kpl, paino 0,5 g. Yksi pinta tasainen, muuten muoto säännötön. Väriltään vaaleankellertävänruskea.
291. Palanutta luuta 8 kpl, paino 2 g.

Ruutu 498/194, 7. kerros:

292. Kuonaa yksi kpl, paino alle 0,5 g.
293. Palanutta luuta 5 kpl, paino 1 g.

Ruutu 498/195, 7. kerros:

294. Saviastian kylkipaloja 4 kpl, paino 20 g. Koristamattomia. Vain isoimmassa paloista molemmat pinnat tallella ja tässä seinämän paksuus 6-10 mm. Saviaines tiivistä, sekoitteena kivenmurusia. Väriltään tummanharmaita/harmaanruskeita.
295. Palanutta luuta 32 kpl, paino 5 g.

Ruutu 499/193, 7. kerros:

296. Palanutta savea 6 kpl, paino 3 g. Muodoltaan säännöttömiä. Saviaines tiivistä, mutta osaksi huokoista. Väriltään vaaleanruskeita ja harmaita.

297. Palanutta luuta 5 kpl, paino 0,5 g.

Ruutu 499/194, 7. kerros:

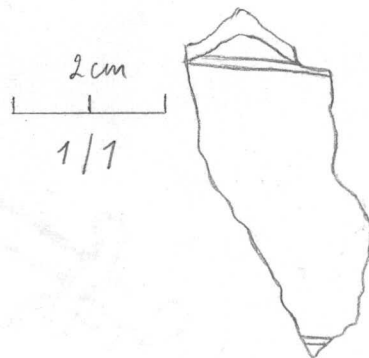
298. Saviastian kylkipaloja 3 kpl, paino 5 g. Koristamattomia. Kaikista puuttuu toinen pinta. Saviaines tiivistä, sekoitteena kivenmurusia.

299. Palanutta savea 3 kpl, paino 15 g. Kahdessa paloista viirumaisia painanteita. Muodoltaan suurimmaksi osaksi melko säännöttömiä. Saviaines tiivistä, melko sekoitteetonta. Väriltään ruskeita/ruskeanharmaita.

300. Palanutta luuta 9 kpl, paino 2 g.

Ruutu 499/195, 7. kerros:

301. Saviastian kylkipala, paino 6 g. Uurrekoristeinen. Seinämän paksuus 4-7 mm. Saviaines tiivistä, sekoitteena kivenmurusia. Väriltään tummanharmaa.



302. Palanutta luuta 17 kpl, paino 2 g.

23593

LAITILA

Kodjala

Virilän Vainion-

mäki

kalmisto A