

Löydön on HuK Aki Arponen ottanut talteen Kettujoen länsirannalta 12.6.1988 tehdyn tarkastuksen yhteydessä. Ks. tark.kert. top. arkistossa. Diar. 9.9.1988.

24358

Inari /421/

Riutula

Kettusuvanto S

1. Iskos, kvartsiittia, 4 g.
2. Iskos, kvartssia, 1 g.
3. Palanutta luuta, 1 g.

Löydöt on HuK Aki Arponen ottanut talteen Kettujoen länsirannalta 12.6.1988 tehdyn tarkastuksen yhteydessä. Ks. tark.kert. top. arkistossa. Diar. 9.9.1988.

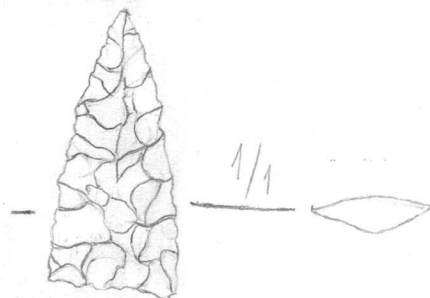
24359

Inari /423/

Paatari

Vaskojoen suu

1. Saviastian kylkipaloja, 10 kpl, 39 g.
Koristamattomia; yhden palan sisäpinnalla silausjäljet. Massa tiivistä, väriltään vaihtelevaa. Sekoitteena asbestia, joko kuituina tai murskeena; myös karvoja käytetty sekoitteena: joidenkin palojen pinnalla hyvin kapeita uria. Parissa palassa kiiltävän musta sisäpinta.
2. Nuolenkärki, kvartsiittia, 37x18x5 mm, 4 g.
Ns. tasakantainen nuolenkärki. Molemmilta sivuiltaan pintaretusoitu, kanta ohennettu, reunat sahalaitaiset; muodoltaan lähinnä tasakylkinen kolmio, poikkileikkaukseltaan linssimäinen. Ehjä.



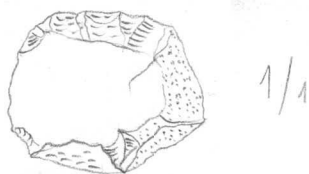
3. Kaavin, punaruskeaa piitä, 26x21x10 mm, 5 g.
Muodoltaan lähinnä viisikulmainen iskos, jonka kärkeen on tehty kaavinterä; terä on loivasti kaareva ja taidokkaasti retusoitu; koska iskos on toisesta reunasta hyvin ohut ja toisesta paksu, vaihtelee myös terän retusoinnin korkeus. Myös iskoksen tyvessä on hiukan retusointia muodostaen koveran reunan.

24359

Inari /423/

Paatari

Vaskojoen suu



4. Kaavin, kvartsiittia, 32x30x8 mm, 9 g.
Sälemäinen iskos. Kanta katkaistu; terä kupera, hyvin retusoitu, kulunut; myös reunoja muotoiltu pienellä retusoinnilla. Muodoltaan neliö, jonka yksi sivu kupera, poikkileikkaus linssimäinen.



5. Kaavin, kvartsiittia, 44x24x11 mm, 15 g.
Leveä, korkealakinen, karkeahkosti muotoiltu. Pitkää, kaarevaa reunaa retusoitu.



6. Kaavin, kvartssia, 20x17x10 mm, 5 g.
Muodoltaan pyöreähkö, korkealakinen, melko karkeasti muotoiltu. Reunat kauttaaltaan isketty; terä kaareva, retusoitu.



7. Kaavin, kvartssia, 15x15x5 mm, 2 g.
Puolisuunnikkaanmuotoinen, litteä, tasalakinen. Terävimmässä kulmassa kaarevaksi retusoitu, pieni terä. Vuorikristallimaista kvartssia.



8. Kaavin, kvartssia, 16x15x7 mm, 2 g.
Lähinnä kolmionmuotoinen, litteähkö, tasalakinen. Pitkä, kaareva reuna hyvin retusoitu.



24359

Inari /423/

Paatari

Vaskojoen suu

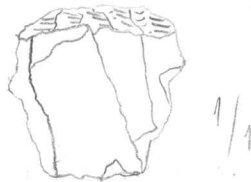
9. Kaavin, kvartsia, 25x21x7 mm, 5 g.
Nelikulmainen, tasaisen litteä. Kaksoiskaavin: toiselta puolelta katsoen on yksi (kaareva), toiselta kaksi (kaareva+suora) reunaa retusoitu kaavinteräksi. Retusointi on hyvin huolellisesti tehty.



10. Kaavin, kvartsia, 24x21x7 mm, 6 g.
Neliömäinen, tasaisen litteä. Kanta katkaistu iskemällä. Terä hiukan kaareva, hyvin retusoitu, kulunut.



11. Kaavin, kvartsia, 23x22x7 mm, 4 g.
Nelikulmainen, litteähkö, tasattulakinen. Suora, paksuin reuna retusoitu; muut reunat iskety karkeahkosti.



12. Kaavin, kvartsia, 33x26x12 mm, 10 g.
Tipanmuotoinen, kuperalakinen, litteähkö. Puolet kaapimen ympärysmistä retusoitu kuperaksi teräksi. Kulunut.



13. Kaavin, kvartsia, 30x25x10 mm, 9 g.
Viisikulmainen, tasattulakinen. Kaapimen ympärysmistä 3/4 retusoitu; sekä suora että pitkä, kupera terä, joista jälkimmäinen osittain erittäin kulunut.



14. Kaavin, kvartsia, 28x22x10 mm, 8 g.

Tipanmuotoinen, tasattulakinen. Puolet kaapi-
men ympäröimistä on retusoitu kuperaksi te-
räksi.



24359

Inari /423/

Paatari

Vaskojoen suu

15. Kaavin, kvartsia, 14x11x5 mm, 1 g.

Hyvin pieni, nelikulmainen, tasalakinen. Kul-
maan retusoitu kaareva terä.



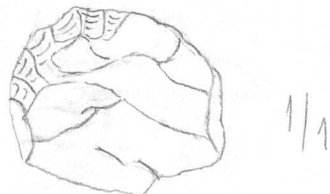
16. Kaavin, kvartsia, 19x11x7 mm, 1 g.

Hyvin pieni, pisaranmuotoinen, korkealakinen.
Katkelmallinen? Pitkä, kaareva terä hyvin re-
tusoitu.



17. Kaavin, kvartsia, 28x24x11 mm, 7 g.

Soikeahko. Korkea, tasattu laki. Paksuimpaan
reunakohtaa retusoitu kaareva terä.



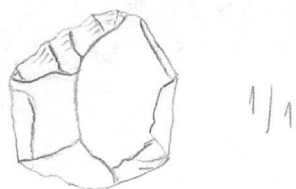
18. Kaavin, kvartsia, 31x16x9 mm, 5 g.

Muodoltaan lähinnä pyöristettyäpäinen suorakul-
mio; tasalakinen. Terä muodostuu suorasta reu-
nasta sekä sen vasemmalla puolella olevasta ly-
hyemmästä suorasta reunasta ja oikealla puolel-
la olevasta pyöristetystä kulmasta.



19. Kaavin, kvartsia, 24x22x14 mm, 6 g.

Kuusikulmainen, korkealakinen. Yksi suora reu-
na retusoitu kaavinteräksi; retusointi suuri-
kokoista.



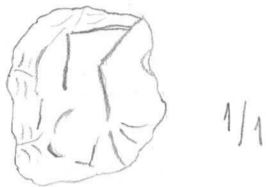
24359

Inari /423/

Paatari

Vaskojoen suu

20. Kaavin, kvartsia, 24x21x14 mm, 8 g.
Pyöreähkö, korkealakinen. Reunat isketty; re-
tusoimalla työstetty terä. Tehty ytimeistä ?



21. Pièce écaillée, 8 kpl, kvartsia, 129 g.
22. Ytimiä, 4 kpl, kvartsia, 40 g.
23. Iskoksia, 2 kpl, punaruskeaa piitä, 3 g.
24. Iskos, vaaleanharmaata piitä, palanut, 1 g.
25. Iskoksia, 2 kpl, dolomiittia (luonnonvalkoista, tiivistä kivilajia), 4 g.
26. Iskos, sinapinkeltaista, mustansekaista porfyristä kivilajia, 6 g.
27. Iskos, tiivistä, kirjavaa (perusväriltään vaaleanharmaata) kivilajia, 13 g.
28. Iskoksia, 30 kpl, kvartsia, 302 g.
29. Palanutta luuta, 23 g.

Löydöt on HuK Aki Arponen ottanut talteen Paatari-järven pohjoispäästä, Vaskojoen suun itärannalta 24.7.1988 tehdyn tarkastuksen yhteydessä. Ks. tark.kert. top. arkistossa. Diar. 9.9.1988.

24360

Inari /424/

Lemmenjoki

Ilmavoimien

maja

1. Pièce écaillée, kvartsia, 21x12x6 mm, 2 g.
2. Iskoksia, 8 kpl, kvartsiittia, 30 g.
3. Iskoksia, 11 kpl, kvartsia, 44 g.
4. Palanutta luuta, 1 g.

Löydöt on HuK Aki Arponen ottanut talteen Lemmenjoen Njurkulahden koillisestä 7.8.1988 Lemmenjoen kansallispuistoalueelle tehdyn tutkimiskäynnin yhteydessä. Ks. tark.kert. top. arkistossa. Diar. 9.9.1988.