

1988

Rautakautisia kalmistolöytöjä,
jotka dosentti Pirkko-Liisa
Lehtosalo-Hilander kaivoi
kesällä 1988 Euran Kauttuan
Luistarin muinaisjäännösalueelta.
Aikaisemmat löydöt samasta
kalmistosta on luetteloitu
Museoviraston esihistorian toi-
miston päänumeroilla 17847, 18000,
20189, 20552, 22346, 23183 ja
23607. Kaivauskertomus Museo-
viraston esihistorian toimiston
top-arkistossa.
Diar. 30.9.1988.

24388

Eura

Luistari

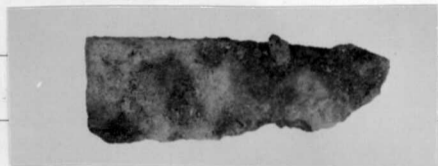
HAUTA 725 (ks. myös 23607: 409, 410)

1. Rautakuonaa 15g. Täytemaasta

HAUTA 741 (ks. myös 23607: 508 - 512)

2. Rautaveitsen kärkikatkelma, 40x14x2 mm.

Löytö 110, sijainti 131,32 / 73,82, pl. 163



1:1

3. Katkelmallinen pronssispiraali, alk.n. 6x6 mm

Löytö 378, sijainti 131,30 / 72,90, pl. 192

4. Pronssispiraalia 2 katkelmaa, 9 ja 5 x n. 5 mm

Löytö 414, sijainti 131,60 / 72,94, pl. 194

5. Saviastian muru, täytemaasta

6. Rautakuonaa, 45g, täytemaasta

1988

24388

Eura

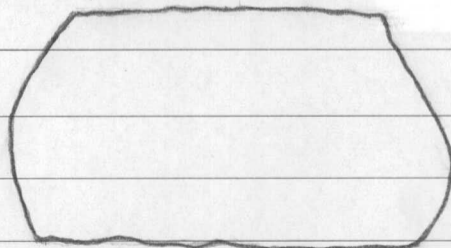
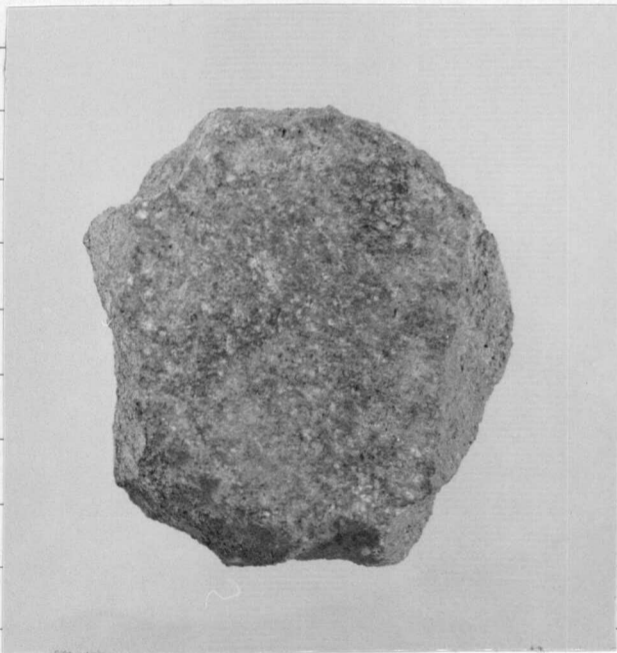
Luistari

HAUTA 747

7. Saviasian paloja 2 kpl, 6g, täytemaasta
8. Palanutta savea 8 möykkyä, 16g, täytemaasta
9. Palanutta luuta 3 sirua, 1g, täytemaasta
10. Rautakuonaa n. 65g, täytemaasta

HAUTA 748

11. Kiekkokivi, 62 x 58 x 32 mm, 152 g,
sijainti 129,00 / 73,85, pl. 171-178.
Punertavaa kiveä



1:1

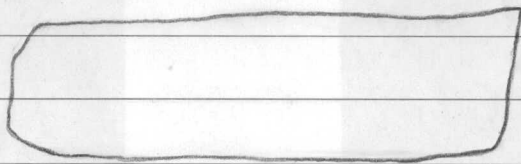
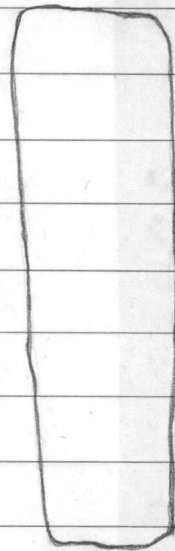
12. Kiekkokivi, 73 x 70 x 21 mm, 160 g,
sijainti 129,05 / 73,50, pl. 173-179.
Punertavaa kiveä

1988

24388

Eura

Luistari



1:1

13. Rautakuonaa n. 90g, täytemaasta

HAUTA 750

14. Rautanaula, pituus n. 50 mm, kanta pyöreähkö Ø 15 mm. Löytö 14, sijainti 126,65 / 79,40, pl. 194



1:1

HAUTA 751

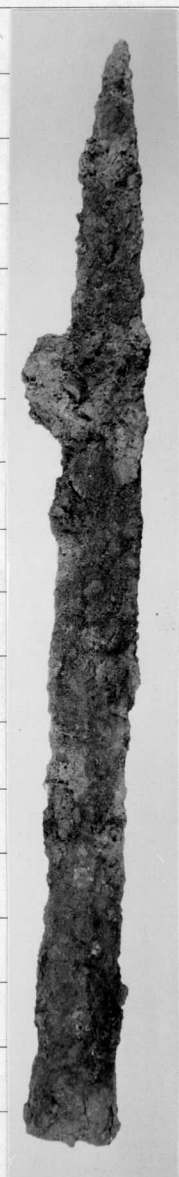
15. Keihäänkärki, pituus n. 280 mm, putkea 80 mm, leveys 25 mm. Löytö 112, sijainti 135,80 / 75,70, pl. 173-175

1988

24388

Eura

Luistari



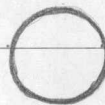
1:2



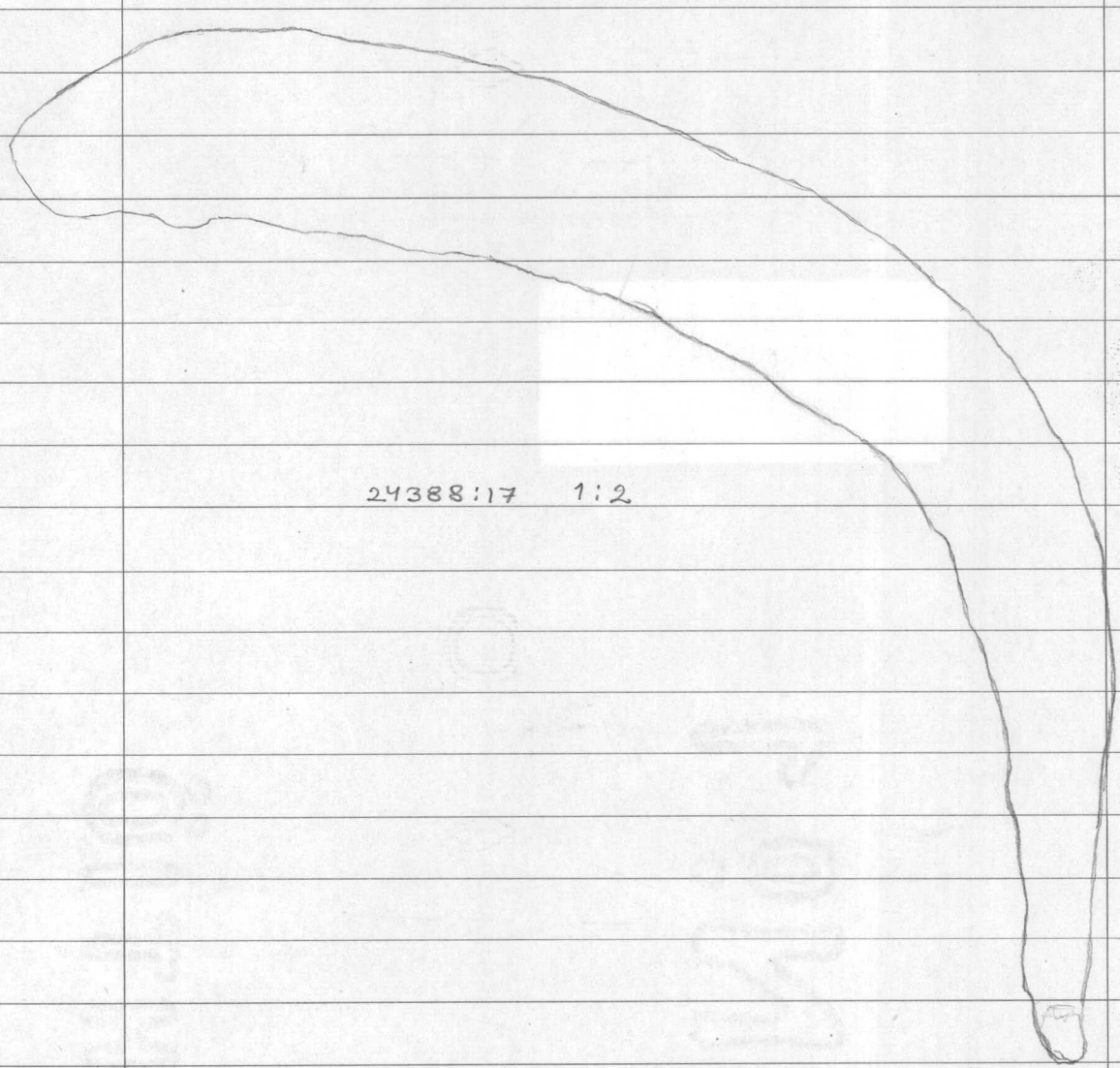
24388:15



1:2



24388:16



24388:17 1:2

24388

16. Keihäänkärki, pituus 250 mm, putken
n. 75 mm, leveys 35 mm, putken
suu 25 mm. Löytö 113, sijainti 136,70/
73,20, pl. 171-176

Eura

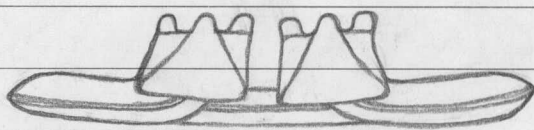
Luistari

17. Viikate, pituus n. 370 mm, terän leveys
55 mm. Löytö 114, sijainti 136,40/73,90,
pl. 174-175

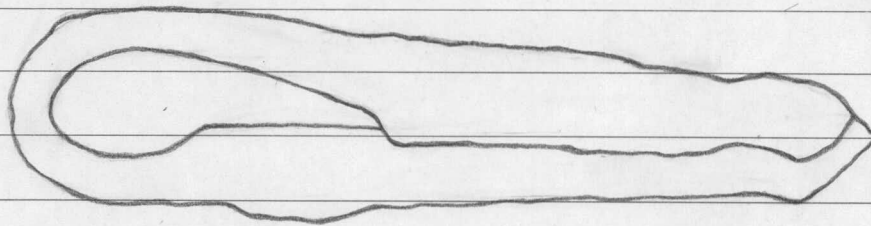
18. Pronssinen hevosenkenkäsolki, tappi-
koristeinen, kehällä leimoja, neula
rautaan. 69 x 61 mm. Löytö 115,
sijainti 136,25/73,80, pl. 173-177



1:1



19. Keritsimet, pituus n. 115 mm,
leveys 25 mm. Löytö 116, sijainti
136,20/75,30, pl. 176



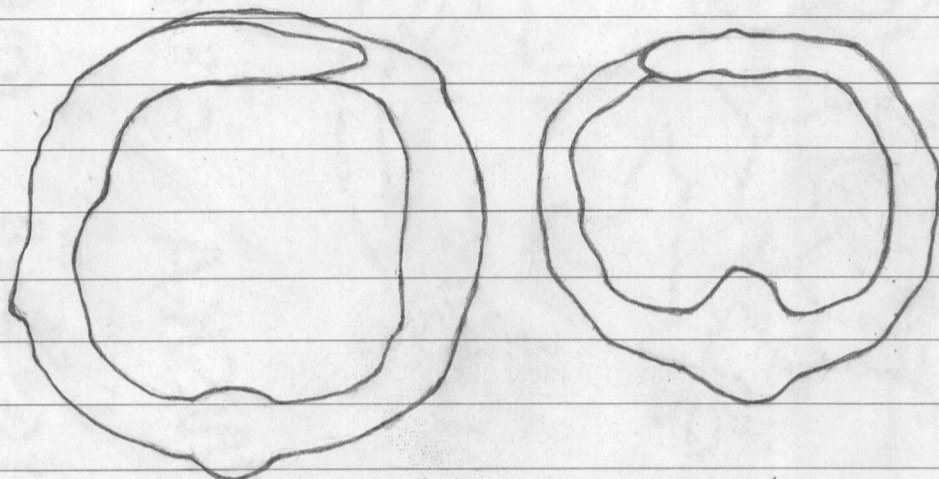
1:1

24388

Eura

Luistari

20. Kaksi rautarengasta, 62x60 ja
53x48 mm. Löytö 117, sijainti 136,25/
73,15, pl. 174-177



1:1

21. Ihmisen hampaiden katkelma
sijainti 136,14 / 73,58, pl. 174
22. Maatunutta luuta, mahdollisesti
pääkallon, sijainti 136,25 / 73,80,
pl. 173
23. Saviastian paloja 3 kpl, täyte-
maasta
24. Palanutta luuta 1 siru, sijainti
136,13 / 75,88, pl. 175
25. Maatunut luunpala, sijainti
136,14 / 73,72, pl. 174
26. Rautakuonaa 360 g, täytemaasta
ainn syvyyteen 178

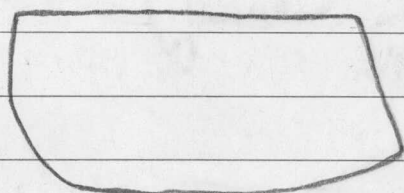
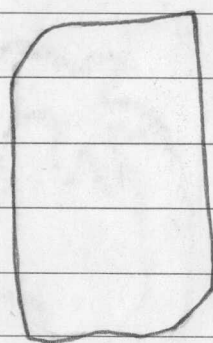
24388

HAUTA 752 (ks. myös 23607:520)

Eura

Luistakivi

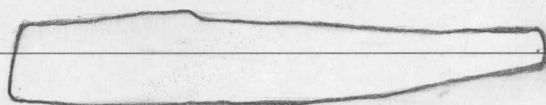
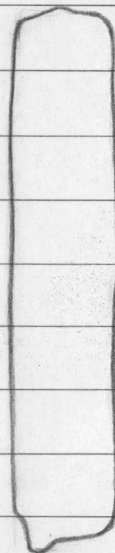
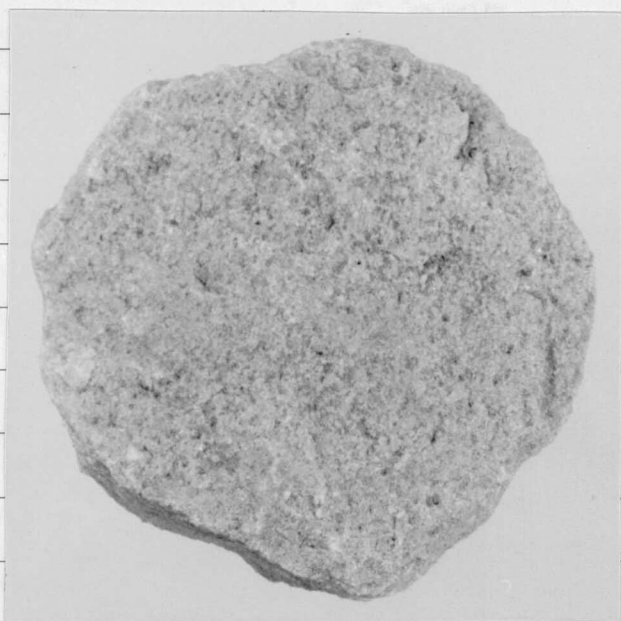
27. Kiekkokivi n. 52 x 44 x 24 mm, paino 78g, sijainti 137,74/75,45, pl. 154-158



1:1

28. Pronssispiraali, harvakierteenen, n. 30 mm, kaareva, paksuus 5-6 mm. Löytö 18, sijainti 136,70/74,30, pl. 179

29. Kiekkokivi, 71,5 x 71 x 16 mm, paino n. 104g, sijainti 137,27/73,88, pl. 187



1:1

24388

Eura
Luistari

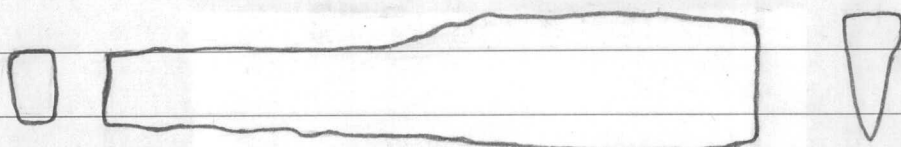
30. Palanutta luita 3 pientä sirua,
täyttemaasta

HAUTA 753

31. Pronssi sormuksen katkelma, keski-
levyllinen, läpimitta n. 20 mm. Löytö
15, sijainti 130.10/74.15, pl. 167
32. Saviastianpala, pohjan ja seinämän
yhtymäkohdasta, 8g, täyttemaasta
33. Palanutta savea, kaksi pientä
mökkyä, n. 1g, sijainti 130/74
34. Rautakuonaa n. 150g, täyttemaasta

HAUTA 754

35. Rautaveitsen katkelma, pituus 86 mm,
ruoto n. 53 mm, leveys 21 mm, pak-
susuus 10 mm. Löytö 11, sijainti
126,90/73,85, pl. 166-770



1:1

36. Saviastianpaloja 7 kpl, yksi reu-
nasta ja yksi naarmupintainen,
44g, täyttemaasta
37. Palanut? savimökky 0,5g, täyte-
maasta

24388

38. Palaneita luunsiruja 7kpl, n. 2g,
täytelmästä

Eura

Luistari

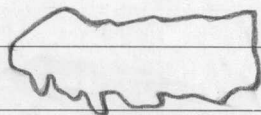
39. Maatunutta luuta 180g, täytelmästä

40. Rautakuonaa n. 108g, täytelmästä

41. Piin siru, 15x11x4mm, sijainti
125,30/72,78, pl. 191

HAUTA 755 (röykkiö)

42. Raudan pala, 34x15x6mm, Löytö 21,
sijainti 125,98/63,20, pl. 106



/:

43. Kuutiokivi, 91x72x63mm, 630g.
Löytö 22, sijainti 129,72/62,46,
pl. 094-102

44. Rautavarras, toisesta päästä mutkalla,
mahdollisesti katkennut soljen neula,
pituus 34,5mm, paksuus n. 5x3mm,
toiseen päähän kapeneva. Löytö 23,
sijainti 127,42/62,60, pl. 088



/:

45. Saviastian reunapala, kahtia katkennut,
astiansta, jossa on ollut selvästi merkitty
olkataite, luultavasti pyöreän pohja ja
kapeneva suu. Paino 25g, löytö 24,
sijainti 125,12/60,75, pl. 133
Aines päältä punertavan ruskeaa, sisältä
tumman harmaa.

24388

Eura

Luistari



profili 24388:45

1:1

46. Pronssilevyn katkelma, kaareva,
14x10 mm, levyn paksuus 0,5 mm.
Löytö 25, sijainti 128,55/62,40,
pl. 088

47. Luuesine tai sellaisen katkelma,
18,5x6x5 mm. Veistetty siten, että
siinä on ikään kuin neljä perättäistä
helmeä, mutta toinen sivu on latteampi.
Löytö 26, sijainti 129,10/61,90, pl. 116



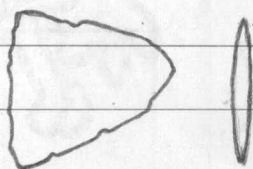
1:1

48. Pronssivarran katkelma, pituus 18 mm,
paksuus 2,5 mm, poikkileikkaus neli-
kulmainen mutta varrasta kierretty
jaksoittain. Varras on avistuksen
verran kaareva. Löytö 27, sijainti
128,85/61,02, pl. 119



1:1

49. Pronssiesineen katkelma, ehkä keihään-
kärjen kärki, 21x19,5x2,5 mm,
paino n. 3,5 g. Löytö 28, sijainti
128,90/60,65, pl. 123



1:1

50. Kuutiokivi, 92 x 81 x 73 mm, paino n. 730 g, yksi sivu aivan sileä, toisella aivan kuin "peukalonsija". Viety vahingossa kasaan, johon kivet koottiin entistämistä varten.

Eura

Luistari

51. Saviastian pala, n. 10 g. Pienten kivien muodostamasta pintakerroksesta.

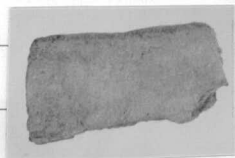
52. Palanutta savea, 2 möykkyä, 2 g. Pintakerroksesta.

53. Kaksi kivi-iskosta, 86 x 60 x 15 mm ja 70 x 37 x 17 mm, paino yhteensä n. 130 g. Pintakerroksesta.

54. Rautakuonaa, 2220 g. Pintakerroksesta.

55. Saviastian muru, 1 g. Ruutu 124/61

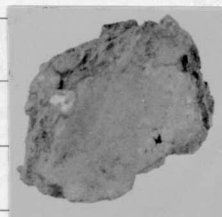
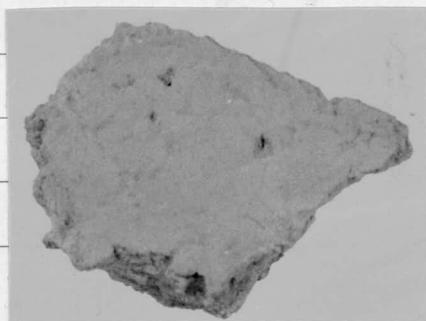
56. Saviastian reunapala, paksuus 5 mm, 3 g, n. 13 mm suun alapuolella ollut jokin koristejuova, jonka kohdalta katkennut. Ruutu 125/58



1:1

57. Rautakuonamöykky, 3 g, Ruutu 125/58

58. Saviastian paloja 2 kpl, 24 g, ehkä pohjasta. Ruutu 125/59



1:1

1988

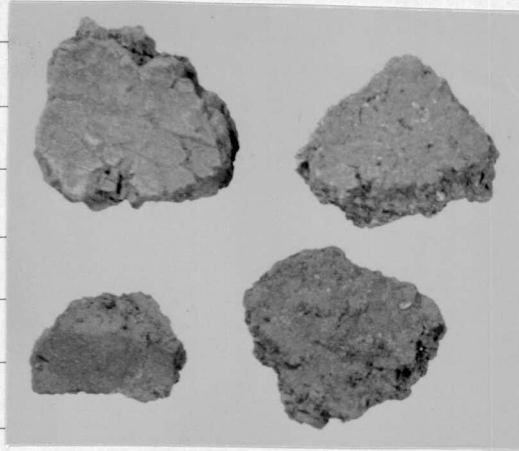
24388

Eura

Luistari

59. Palanutta luuta 12g . Ruutu 125/59

60. Savinastianpaloja , 12 kpl , n. 30g .
Ruutu 125/60



1:1

61. Savinastianpaloja , 14 kpl , n. 30g ,
joukossa ainakin 3 naarmupintaista
ja yksi vulstillinen palanen . Ruutu
125/62



1:1

62. Savinastianpaloja 9kpl ja pari
murua , n. 32g , joukossa 3 palaa ,
joissa epämääräistä viivakoristelua .
Ruutu 126/59

63. Palanutta luuta 3 sirua , 2g .
Ruutu 126/59

1988

24388

64. Savinastianpalojen 18 kpl, 12g.
Ruutu 126/60

Eura
Luistari

65. Palanutta luuta 30g. Ruutu 126/60

66. Savinastianpalojen 6 kpl, 12g.
Ruutu 126/61

67. Palanutta luuta 4 sirua, 2g.
Ruutu 126/61

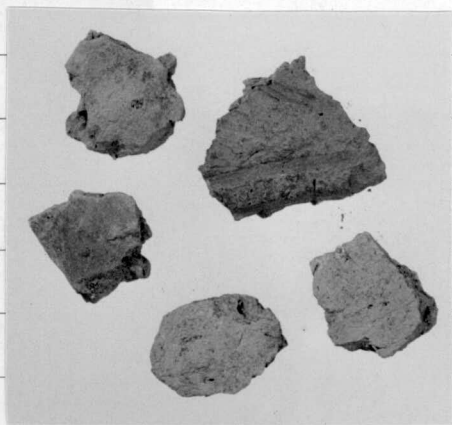
68. Palanutta luuta 5 sirua, 1g.
Ruutu 126/64

69. Savinastian reunapala, paksuus n. 5mm
6g. Ruutu 127/58



1:1

70. Savinastian muruja n. 85 kpl, 32g,
joukossa yksi viivakoristeinen. Ruutu
127/58.



1:1

71. Rautakuonan möykky, 2g. Ruutu
127/58.

1988

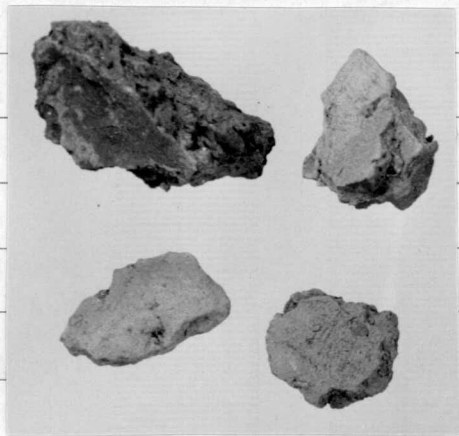
24388

Eura

Luistari

72. Savinastianpalloja 13 kpl, 15 g.

Ruutu 127/59.



1:1

73. Palanut luunsiru, 7g. Ruutu 127/59

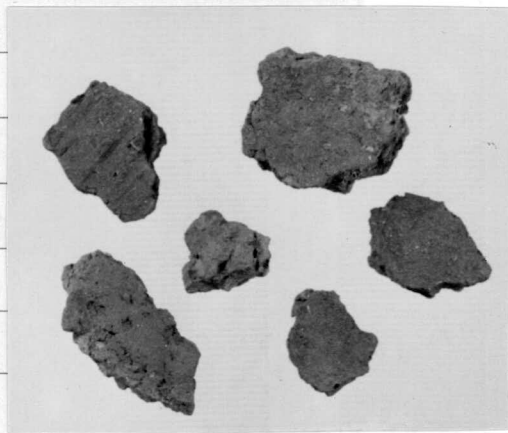
74. Rautakuonaa 2 möykkyä, n. 10 g.

Ruutu 127/59

75. Myyrän kalloa, 0,5 g. Ruutu 127/59.

76. Savinastianpalloja 6 kpl, 7 g.

Ruutu 127/60.



1:1

77. Eläimen hampaiden katkelmia 10 g,
sijainti 127,00/60,75 - 60,80, pl. 106

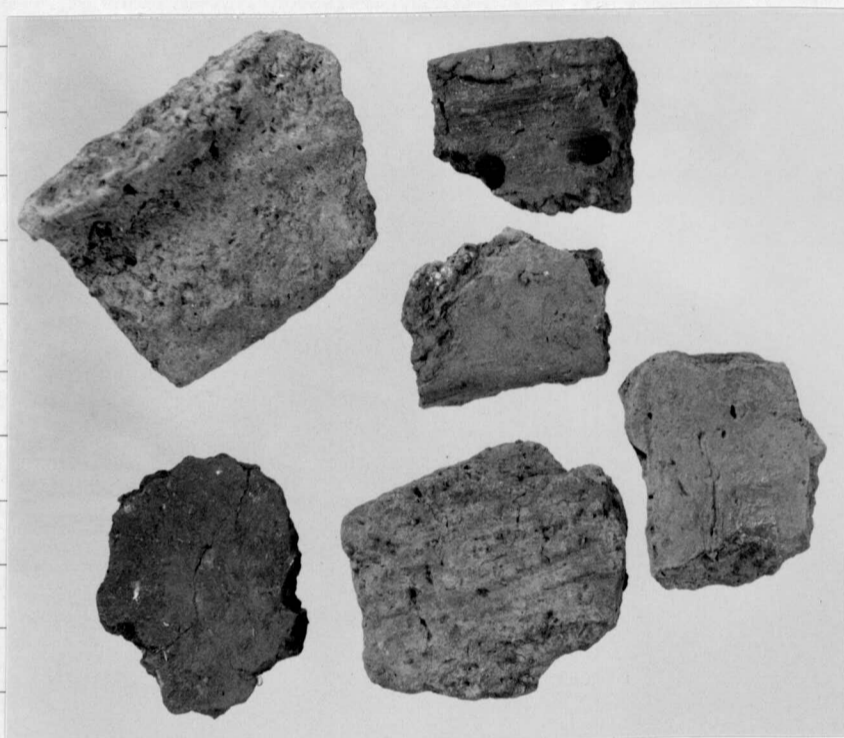
78. Palanutta louta 58 g. Ruutu 127/60

79. Rautakuonaa 4 möykkyä, 160 g.

Ruutu 127/60.

1988

80. Savinastianpaloja 10 kpl ja pari murua, 68 g, joukossa yksi kuoppakoristeinen reunapala, johon tarttunut karsta, pari muuta reunapalaa ja pari naarmutettua palasta. Ruutu 127/61.



1:1

81. Palanutta luuta 15 g. Ruutu 127/61
82. Rautakuonan 2 möykkyä, 15 g. Ruutu 127/61
83. Savinastianpaloja 2 kpl, toinen naarmupintainen, 6 g. Ruutu 127/62.
84. Savinastianpaloja 2 kpl, 30 g, naarmupintaisia, ehkä samasta astiasta, toisessa kaksi kuoppaa, toinen reunasta ja siinä on reunan päällä kuoppia. Ruutu 127/62.

1988

24388

Eura

Luistari

85. Saviastianpaloja 2 kpl, 40 g, kumpikin reunasta ja koristettu reunan alapuolella olevilla pienillä pyöreillä kuopilla. Ruutu 127/62
86. Saviastianpaloja 2 kpl, kuuluvat yhteen, 9 g, reunasta, joka on koristettu poikkiuurteilla, katkenneet vulstin alapuolelta, joka on myös poikkiurteinen - Ruutu 127/62
87. Saviastianpala, 14 g, sisäpuolelta naarmainen, ulkopinnalla olkaintaitteen yläpuolella hyvin pieniä kuoppia, alapuolella ainakin yksi matala pyöreä painanne. Ruutu 127/62.
88. Saviastianpaloja n. 110 kpl, 345 g, joukossa ainakin kolme reunapalaa ja muutamia naarmupintaisia paloja. Ruutu 127/62.
89. Palanutta luuta 17 g. Ruutu 127/62.
90. Ruutakuonaa 1465 g. Ruutu 127/62.
91. Saviastianpaloja 5 kpl, n. 12 g, yksi katkennut parin pienen kuopan kohdalta, toisessa jokin muu painanne, ehkä kissantassu. Ruutu 127/63
92. Ruutakuonaa n. 105 g. Ruutu 127/63
93. Saviastianpaloja 8 kpl, n. 10 g. Ruutu 127/64

		24388
94.	<u>Rautakuonamöykky</u> , n. 30g. Ruutu 127/64	Eura Luistari
95.	<u>Saviastianpaloja</u> 5 kpl ja muruja, 11.5 g, yksi reunasta, Ruutu 128/59	
96.	<u>Palaneita luita</u> 8 sirua, 2g. Ruutu 128/59	
97.	<u>Rautakuonaa</u> 12 g. Ruutu 128/59	
98.	<u>Saviastian reunapala</u> , 3,5g. Ruutu 128/60	
99.	<u>Palanutta luita</u> 22g. Ruutu 128/60.	Jonkossa hammas.
100.	<u>Saviastianpaloja</u> 14 kpl, 37g, joista kaksi reunasta. Toinen näistä on naarmupintainen ja koristettu pienillä pyöreillä kuopilla n. 13 mm reunan alapuolella. Ruutu 128/61.	
101.	<u>Palanutta savea</u> kaksi möykkyä, 14 g. Ruutu 128/61.	
102.	<u>Palanutta luita</u> n. 350g. Kiveyksestä ruudusta 128/61.	
103.	<u>Palanutta luita</u> n. 150g. Kuopasta hiekkakivilätköjen alla ruudussa 128/61.	
104.	<u>Palanutta luita</u> n. 77g. Kiveyksen alta ruudussa 128/61.	

1988

24388		
Eura Luistari	105.	<u>Rautakuonaa</u> 2 möykkä, n. 20 g. Kiveyksen alta ruudussa 128/61.
	106.	<u>Piinsiru</u> , 17x13x2 mm. Kiveyksen alta ruudussa 128/61.
	107.	<u>Saviastianpaloja</u> 24 kpl, n. 70 g, yksi reunasta. Ruutu 128/62.
	108.	<u>Palanutta luuta</u> 625 g, joukossa nivelkohta, jonka kaksi vastakkais- palaa löytyivät yhdessä. Ruutu 128/62.
	109.	<u>Rautakuonaa</u> n. 40 g. Ruutu 128/62.
	110.	<u>Saviastianpaloja</u> 18 kpl, n. 35 g, kaksi chki reunasta. Ruutu 128/63.
	111.	<u>Palanutta luuta</u> n. 5,5 g. Ruutu 128/63.
	112.	<u>Rautakuonaa</u> n. 115 g. Ruutu 128/63.
	113.	<u>Saviastianpaloja</u> 8 kpl, n. 40 g. Ruutu 129/61.
	114.	<u>Palanutta luuta</u> n. 135 g. Ruutu 129/61.
	115.	<u>Piinpala</u> , 27x17x7 mm. Ruutu 129/61, pl. 097.
	116.	<u>Saviastianpaloja</u> 8 kpl, n. 32 g. Ruutu 129/62.

		24388
117.	<u>Palanutta luuta</u> n. 140 g. Ruutu 129/62.	Eura Luistari
118.	<u>Suuri saviastian reunapala</u> , n. 60 g, naarmupintainen ja koristettu kah- della kuopparivillä, joista harvempi on 13-15 mm reunasta ja toinen, jossa tiheään painetut kuopat ovat jaksottain muodostaen kaaria n. 30 mm alempana. Palan sisä- pinnalla on jäännöksiä ehkä ruonsta. Sijainti 129,00 / 63,12, pl. 110.	
119.	<u>Saviastianpaloja</u> 7 kpl, n. 10 g. Ruutu 129/63.	
120.	<u>Palanut luunsiru</u> 1 g. Ruutu 129/63.	
121.	<u>Rautakuonamöykky</u> , 16 g. Ruutu 129/63.	
122.	<u>Kvartsi</u> , 29 x 24 x 8 mm. Sijainti 129,16 / 63,35, pl. 125.	
123.	<u>Palanutta luuta</u> 2 sirua, 2 g. Ruutu 130/60.	
124.	<u>Saviastianpala</u> , 5 g. Ruutu 130/61.	
125.	<u>Palaneita luusiruja</u> 2 kpl, 1 g. Ruutu 130/61.	
126.	<u>Saviastianpala</u> , 6 g. Seulasta.	

24388

Eura
Luistari127. Palanutta luuta 8 sirua, 4 g.
Seulasta.HAUTA 756128. Eläimen hampaita 3 kpl ja leukaluun paloja, yhteensä n. 35 g.
sijainti 135,55 / 73,60, pl. 159-164.129. Eläimen luita n. 400 g. Sijainti
135,90 / 74,20, pl. 167, 164-172.130. Piin pala, 23 × 18,5 × 9 mm. Sijainti
135,64 / 73,60, pl. 181.131. Rauta kuonaa, 310 g. Täyteaasta.HAUTA 757132. Eläimen etuhammas, 7 g. Sijainti
135,48 / 72,68, pl. 168.133. Eläimen poskihampaas 0,5 g.
Sijainti 135,76 / 73,08, pl. 186134. Palanutta luuta 7 g, kaksi sirua.
sijainti 135 / 72.135. Rauta kuonaa 127 g. Täyteaasta.HAUTA 758136. Rautakuonamöykky. Sijainti 136,04 / 73,72, pl. 174

1988

24388

HAUTA 759

Eura

Luistari

137. Pronssispiraali, 30x5 mm. Löytö
123, sijainti 135,66 / 70,36, pl. 165.

138. Savinastian muruja 3 kpl, 2g.
Täytelmästä.

139. Rautakuonaa 240 g. Täytelmästä.

140. Piinsiru, 15x12x3 mm. Sijainti
135,45 / 70,20, pl. 177.

HAUTA 760

141. Savinastia, tasa pohjainen, suorareu-
nainen. Sijainti 135,30 / 71,50,
pl. 157-170. Astian korkeus n. 91 mm, suun
läpimitta 141x130 mm, pohjan
laajuus 103x96 mm.

142. Savinastian pohjaa, hyvin paksua.
sijainti 135,30 / 70,95, pl. 160-166.

143. Savinastian paloja, 3 kpl, 6g.
Täytelmästä.

144. Palanutta savoa 2 möykkyyä, 10g.
Täytelmästä.

145. Palanutta luuta 2g. Täytelmästä.

146. Rautakuonaa 85g. Täytelmästä.

147. Kvartssia 2 palaa, 14g. Sijainti
135,76 / 71,42, pl. 162.

1988

24388

Eura

Luistari

HAUTA 761

148. Rautakuonaa 85 g. Täytemaasta.

HAUTA 762

149. Saviastianpala 7g. Sijainti
137/71, täytemaasta.

150. Palanut savimöykky 4g. Sijainti
137/71, täytemaasta.

151. Palanut luunsiru 1g. Täytemaasta

152. Rautakuonaa 30 g. Täytemaasta.

HAUTA 763

153. Saviastianpaloja 3 kpl, 14g.
Täytemaasta.

154. Rautakuonaa n. 30 g. Täytemaasta

HAUTA 764

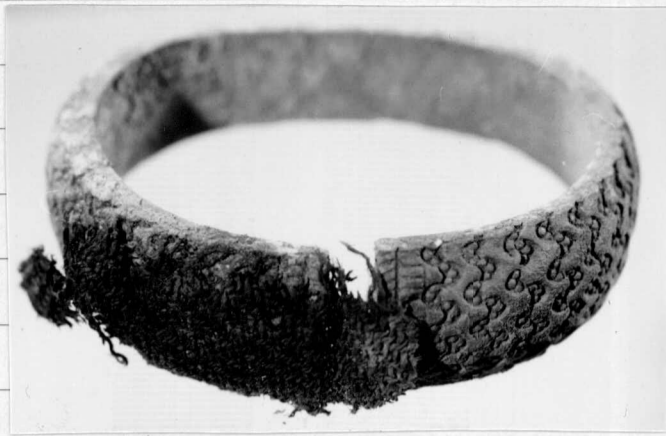
155. Rauta veitsi, jonka terä olemattomiin
kulunut, pituus 83,5mm, josta ruotoa
67 mm, leveys 14mm, paksuus 7,5mm.
Löytö 131, sijainti 135,90/68,10, pl. 177.



1:1

		24388
156.	<u>Savinastian pahn</u> 2 g . Täyttemaastn.	Eura
		Luistari
157.	<u>Rautakuonan</u> 105 g . Täyttemaastn.	
	<u>HAUTA 765</u>	
158.	<u>Spiraalikoristeen katkelma</u> , 3 nyörin päätään ja 4 spiraalin katkelmaa , halkaisija 4,5 mm . Löytö 126 , sijainti 136,25/67,85 , pl. 168 .	
159.	<u>3 spiraalia</u> , 10, 12 ja 3 mm , viimeksi mainitut yhdessä , paksuus 5-5,5 mm . Löytö 132 , sijainti 136,07/67,74 , pl. 180-182 .	
160.	<u>Esiliinan kulmakoriste</u> , hajonnut , nelijakoinen . 7 pitkää spiraalia ja osia pienemmästä , paksuus 5-5,5 mm . + orgaanisia aineita mm. taljaa . Löytö 133 , sijainti 136,35/68,45 , pl. 177 .	
161.	<u>Esiliinan kulmakoriste</u> , nelijakoinen , 35x23 mm . ja orgaanisia aineita . Löytö 134 , sijainti 136,30/67,66 , pl. 184 .	
162.	<u>Rannerengas</u> , jonka pinnassa on tekstiiliä , 75x60 mm , leveys 16-23 mm , paino 130 g . Löytö 135 . sijainti 135,94/67,60 , pl. 180-185	

24388

Eura
Luistari

1:1

24388 : 162

163. Orgaanisia jäännöksiä rannerenkaan
162. alta. Löytö 135, sijainti
135,94/67,60, pl. 185

164. Luut rannerenkaan 162. yhteydestä.
Löytö 135, sijainti 135,94/67,60:

165. Rannerengas, 76 x 58 mm, leveys
16-22 mm, paino n. 150g. Löytö
136, sijainti 136,30/67,55, pl.
182-189.

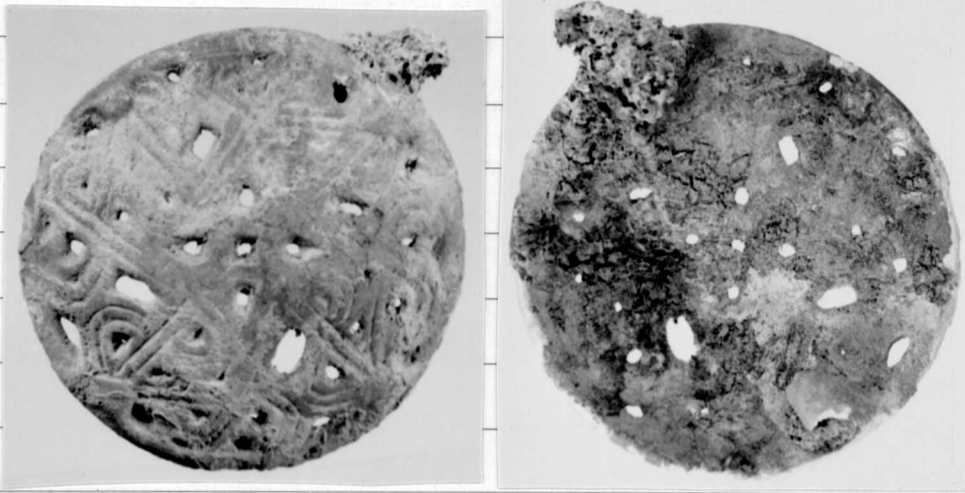


1:1

166. Tuhtia rannerenkaan 165. päältä.
Löytö 136, sijainti 136,30/67,55,
pl. 182

167. Luuta ym. rannerenkaan 165. sisältä
Löytö 136, sijainti 136,30/67,55,
pl. n. 185

168. Pyöreä solki, 58 x 57 mm, neula
rautan, paloina, Löytö 137, sijainti
136,10 / 67,60, pl. 182-185

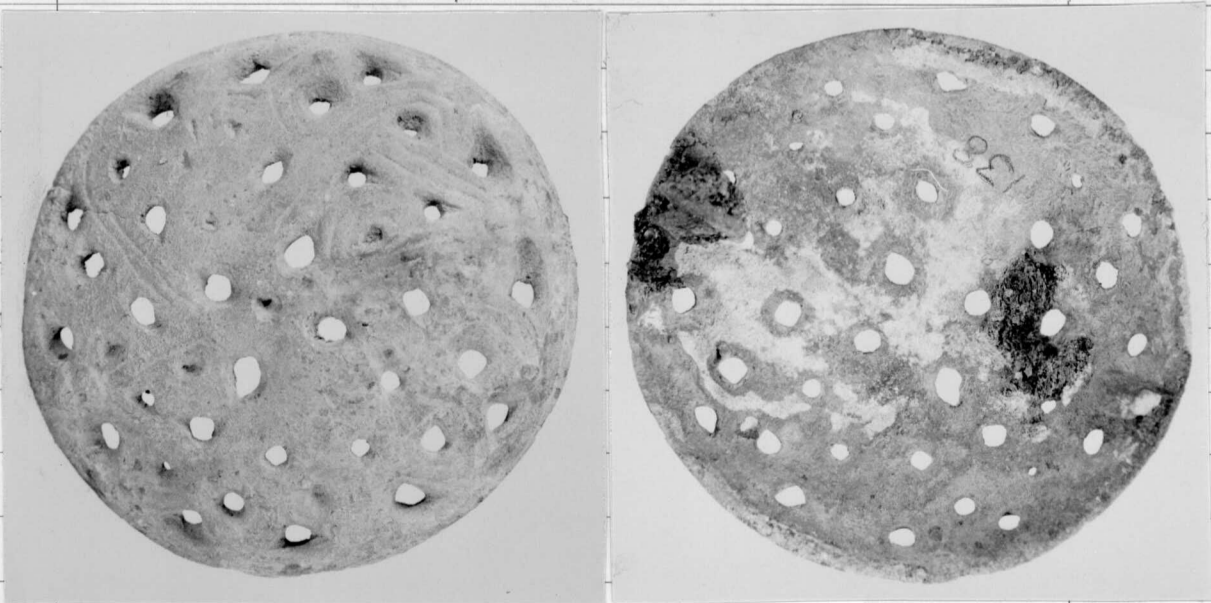


24388
Eura
Luistari

169. Organisia aineita soljenkupuran
sisäpuolelta. Löytö 137, sijainti
136,10 / 67,60, pl. 182

170. Luita ja organisia aineita soljen
168. nltä. Löytö 137, sijainti
136,10 / 67,60, pl. 185

171. Pyöreä kupurasolki, 73 x 70, neula
ollut rautaa. Löytö 138, sijainti 136,00 /
67,35, pl. 185.



172. Rautaisen neulan jäännöksiä ja organisia aineita
soljen 171:ltä, Löytö 138, sijainti 136,00 / 67,35, pl. 186.

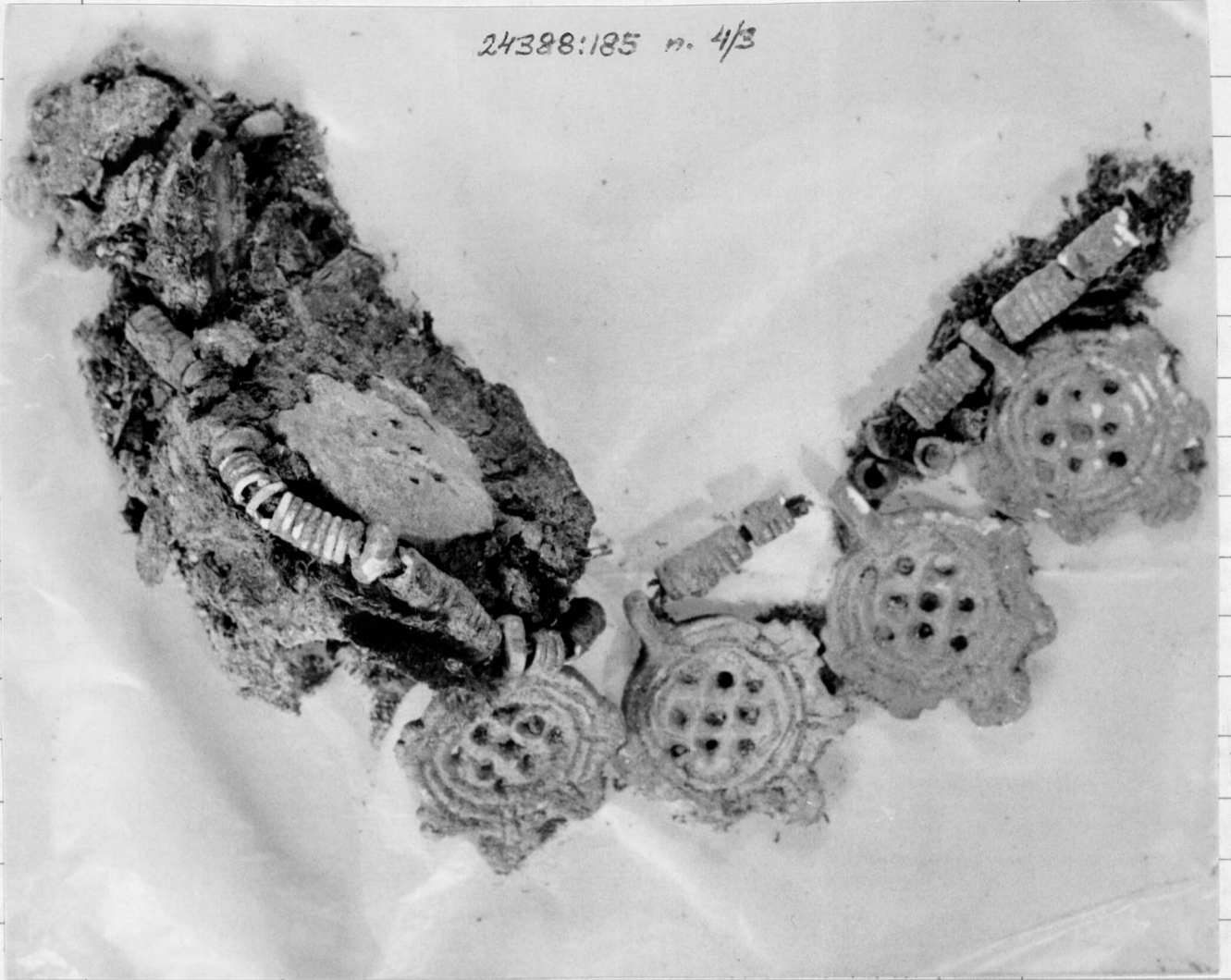
1988

24388

Eura

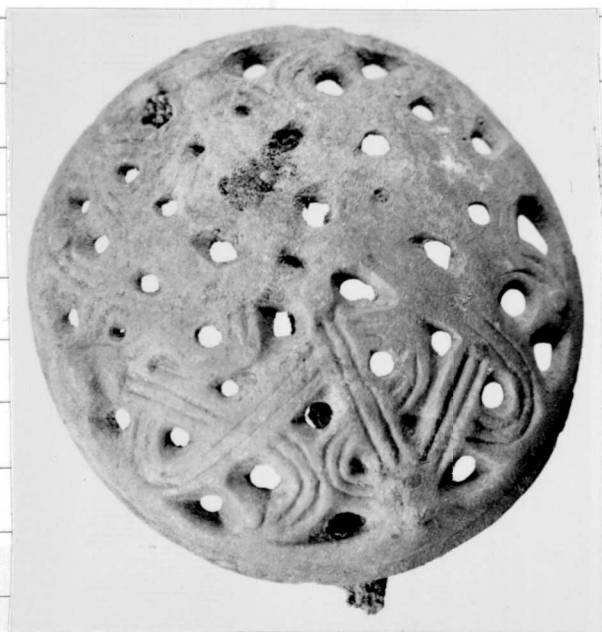
Luistari

24388:185 n. 4/3



173. Orgaanisia aineita soljen 171. alta edellistä alempana. Löytö 138, sijainti 136,00/67,35, pl. 187

174. Pyöreä kupurasolki, 73,5 x 70 mm, rautaneula, orgaanista ainetta. Löytö 139, sijainti 136,25/67,40, pl. 187-189



1:1



24388

Eura

Luistari

24388:

174

1:1

175. Kangaspala soljen 174. neulakodan vierestä, soljen päältä organista ainetta. Löytö 139, sijainti 136,25/67,40, pl. 187

176. Kangaspala soljen 174. alta. Tätä vasten solki oli kääntynyt. Löytö 139, sijainti 136,25/67,40, pl. 189.

177. Luta soljen 174. vierestä. Löytö 139, sijainti 136,25/67,35, pl. 187.

178. Kaularengas, kierretty, 195 x 192 mm. Löytö 140, sijainti 136,10/67,30, pl. 184-190. Toinen pää lenkipäinen, toinen allaolevan kuvan kaltainen.



1988

24388

Eura

Luistari

179. Tuohia ym. kaularenkaan päältä.
Löytö 140, sijainti 136,10 / 67,30,
pl. 184.
180. Kankanaapala, edestä, kaularenkaan
178. sisäisivulta. Löytö 140, sijainti
136,08 / 67,38, pl. 187
181. Mahdollisesti hiuksia, edestä,
kaularenkaan 178. sisäisivulta.
Löytö 140, sijainti 136,05 / 67,36,
pl. n. 187
182. Mahdollisesti hiuksia, kaularen-
kaan ympäriltä niskän kohdalta,
Löytö 140, sijainti 136,04 / 67,23,
pl. 190
183. Luita kaularenkaan ja kaula-
nauhan välistä. Löytö 140,
sijainti 136,10 / 67,37, pl. n. 188
184. Luita kaularenkaan alta edestä.
Löytö 140, sijainti 136,10 / 67,40,
pl. 189
185. Kaulanauha spiralleista ja
pronssihiipuksista. Löytö 141, sijainti
136,10 / 67,30, pl. 187-190
186. Leukaluita ja muita orgaanisia
aineita kaulanauhan yhteydestä.
Löytö 141, sijainti 136,10 / 67,30,
pl. 187-190

1988

24388

187. Spiraalipääsormus, pronssit,
 läpimitta n. 19 mm, leveys 7 mm.
 Löytö 142, sijainti 136,05/67,08,
 pl. 183.

Eura

Luistari

188. Saviastia ja siitä lohjennuita muruja.
 Löytö 143, sijainti 136,15/66,80, pl.
 185-191. Koristettu meijillä kumeisillä, koko n.
 77x140 mm, suun läpim. 130x125 mm.

189. Oikean olkapään luuta. sijainti 136,23/
 67,33, pl. 188

190. Pääkallon kappaleita ja hampaita.
 Sijainti 136,10/67,10, pl. 188-190

191. Eläimen hampaiden kappaleita. Sijainti
 136,36/68,76, pl. 181

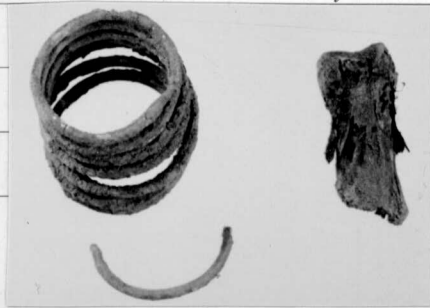
192. Saviastianpaljoja 10 kpl, 33g.
 Tähtemaasta

193. Palanutta savea 2 möykkyä, 20g.
 Tähtemaasta

194. Rautakuonan n. 1110 g. Tähtemaasta

HAUTA 766

195. Pronssi spiraalisormus, 7 kierrettä,
 pyöreä varras, halkaisija n. 16 mm,
 sisällä sormen luu. Löytö 127,
 sijainti 137,55/66,84, pl. 166



1:1

24388

Eura

Luistari

196. Raudanpaloja 5 kpl, isoin $23 \times 9 \times 4$ mm, muut lohjonneita muruja. Löytö 128, sijainti 137,18/66,22, pl. 171

197. Rautaesineen katkelma, knarova, $22 \times 21 \times 8$ mm, pari murua. Löytö 129, sijainti 137,34/66,72, pl. 171



1:1

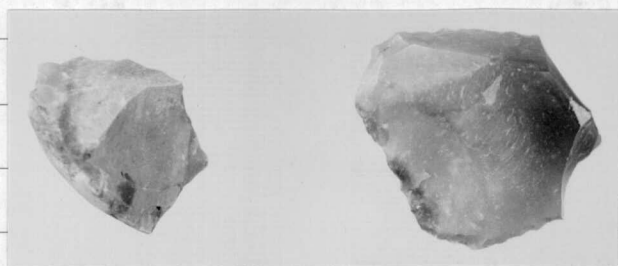
198. Rauta piikki, $23 \times 7 \times 4$ mm. Löytö 130, sijainti 137,20/66,42, pl. 172

199. Rautaesineen katkelmia 4 kpl, kolmessa puunsyitä, $23 \times 9 \times 8$ mm, $21 \times 7 \times 3$ mm, $18 \times 7 \times 3$ mm ja $17 \times 15 \times 5$ mm. Sijainti 137,30/66,30-66,40, pl. 165-170

200. Saviastianpaloja 13 kpl ja pari murua, 1 reunapala. yhteensä 45 g. Täyte-
maasta.

201. Palanutta louta 7 sirua, 2 g. Täyte-
maasta.

202. Piinpaloja 2 kpl, $29 \times 26 \times 12$ mm ja $20 \times 19 \times 13$ mm. sijainti 137,10/66,37 ja 137,38/66,35, pl. 160



1:1

1988

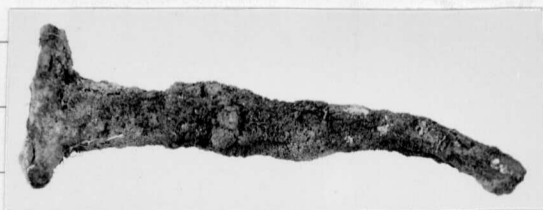
- | | | |
|------|--|----------|
| | | 24388 |
| 203. | <u>Rautakuonaa</u> n. 515 g. Täytelmästä. | Eura |
| | | Luistari |
| 204. | <u>Kvartsia</u> 2 palaa, 29×22×13 ja 17×9×4 mm. Täytelmästä. | |

HAUTA 767

- | | | |
|------|--|--|
| 205. | <u>Saviastianpaljoja</u> 10 kpl, n. 48 g. Täytelmästä. | |
| 206. | <u>Palanutta luuta</u> 4 sivua, 5g. Täytelmästä. | |
| 207. | <u>Rautakuonaa</u> n. 645 g. Täytelmästä. | |
| 208. | <u>Kivi-iskos</u> , 75×45×20 mm. Täytelmästä. | |
| 209. | <u>Kvartsi-iskos</u> , 30×20×7 mm. Täytelmästä. | |

HAUTA 768

- | | | |
|------|---|--|
| 210. | <u>Rautanauha</u> , pituus 63 mm, kantaa 21×8,5 mm. Löytö 310, sijainti 132,54/68,82, pl. 176 | |
|------|---|--|



1:1

- | | | |
|------|--|--|
| 211. | <u>Rautanauha</u> , pituus 37 mm, kantaa 17×15 mm. Löytö 311, sijainti 132,30/69,85, pl. 191 | |
|------|--|--|

- | | | |
|------|---|--|
| 212. | <u>Saviastianpala</u> , 1,5 g. Täytelmästä. | |
|------|---|--|

1988

24388

Eura

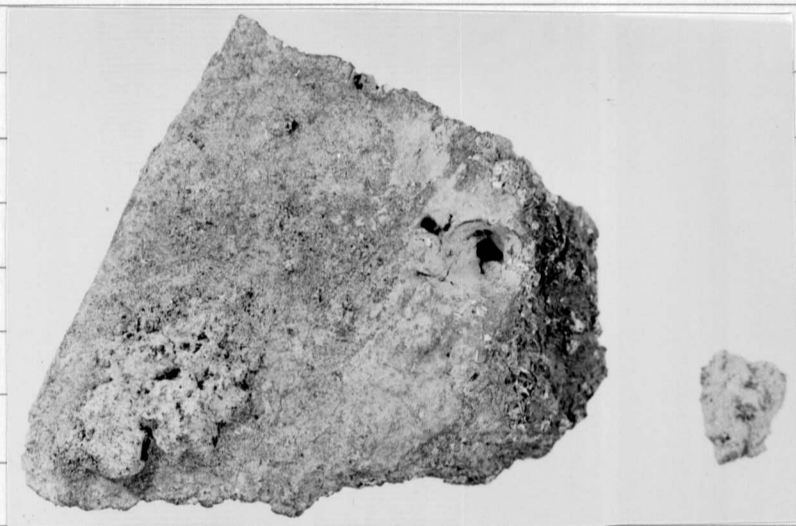
Luistari

213. Eläimen hampain katkelmia, n. 15g.
sijainti 132,35/68,60, pl. 166

214. Rautakuonaa n. 220g. Täytemaasta.

HAUTA 769

215. Saviastianpala, paksu, kuoppakoristeinen, pinnassa karstaa, 74g. Sijainti 132,16/71,52, pl. 172-177



1:1

216. Saviastianpala, 5g. Täytemaasta.

217. Maantunut luunpala 3g. Sijainti 132,39/71,20, pl. 151

218. Eläimen hammas. Sijainti 132,55/71,90, pl. 158

219. Eläimen luuta ja hampaita 50g. Sijainti 132,60/72,00, pl. 159.

220. Eläimen leukaluuta ja hampaita 55g. Sijainti 132,65/72,10, pl. 163.

221. Rautakuonaa n 120g. Täytemaasta.

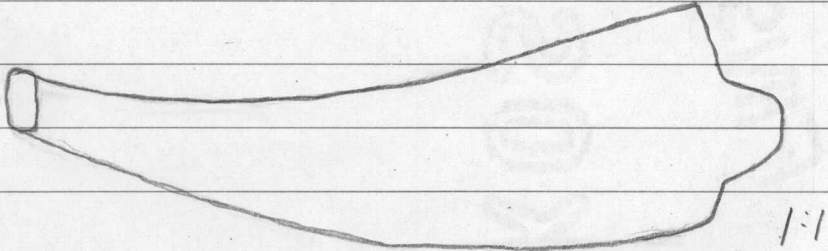
		24388
222.	<u>Kaksi hioinkiven kappletta</u> , 31x25x18 mm, ehkä reihin jäännös, 28x20x8 mm. Täyttemaasta.	Eura Luistari
	<u>HAUTA 770</u>	
223.	<u>Helminauhan jäännöksiä</u> , 6 keltaista, 20 sinistä, 1 vihertävää lasihelmi, 3 pronssihelmen, spiraaleja. Sijainti 127,20/66,00, pl. 165-172.	
224.	<u>Spiraali</u> , 18x5 mm, 2 palaa irronnut. Löytö 121, sijainti 127,43/66,08, pl. 165	
225.	<u>Spiraalia</u> 9 katkelmaa, yhteensä n. 22-23 mm, paksuus n. 4,4 mm. Löytö 31, sijainti 127,18/65,62, pl. 168	
226.	<u>Särkyneet spiraali</u> , jossa pari kierrosta, paksuus 5 mm. Löytö 33, sijainti 127,26/65,76, pl. 172.	
227.	<u>Spiraali</u> , n. 9x6 mm. Löytö 35, sijainti 128,34/67,45, pl. 183	
228.	<u>Pronssi sormuksen katkelmaa</u> , 9x3 mm. Löytö 37, irtohiekasta	
229.	<u>Spiraali</u> 18x5,5 mm. Löytö 313, sijainti 126,65/65,78, pl. 173.	
230.	<u>Spiraali pötkö</u> , n. 70x55 mm, vähän tekstiiliä. Löytö 314, sijainti 127,22/ 65,65, pl. 168-171	

24388

Eura

Luistari

231. Spiraalin katkelma, n. 2×4 mm ja 3 langanpätkää. Löytö 316, sijainti 127,10 / 66,02, pl. 172.
232. Spiraaleja 8 kpl, paksuus n. 5 mm. 23,20 ja 28 mm pitkät spiraalit yhdistetty toisiinsa kierteiden välistä kulkevalla langalla, 20 mm pitkään takertunut hiuksin tai taljaa. Samoin yhdessä kaksi n. 10 mm pitkää spiraalia, irrallaan ohuempi n. 10 mm pitkä spiraali, kaksi kaksikierteistä ja pari pienempää katkelmaa. Löytö 318, sijainti 127,50 / 66,23, pl. 173.
233. Spiraali, n. $10 \times 5,5$ mm, pari katkelmaa ja puolet pronssirenkaasta, jonka halkaisija n. 8 mm. Löytö 319, sijainti 127,60 / 66,21, pl. 173.
234. Spiraali, 10×5 mm. Löytö 320, sijainti 127,06 / 66,40, pl. 173.
235. Spiraaleja 3 kpl, 16×5 , 11×5 ja 8×5 mm. Löytö 321, sijainti 127,88 / 66,83, pl. 174.
236. Spiraaleja 4 kpl, kaikki n. $5 \times 4,7$ mm. Löytö 324, sijainti 127,48 / 66,53, pl. 177.
237. Spiraaleja 2 kpl, 14×5 ja 4×5 mm. Löytö 325, sijainti 128,37 / 67,10, pl. 176.

		24388
238.	<u>Spiraalilejät</u> 2 kpl, 12x5 ja 3x5 mm ja palat. Löytö 326, sijainti 128,20/66,60, pl. 176	Eura Luistari
239.	<u>Spiraalilejät</u> , n. 30 eripituista katkelmaa, yhteensä n. 110 mm pyöreästä vartasta, n. 40 mm latteasta vartasta, paksuus 4-6 mm, lisäksi luuta. Löytö 327, sijainti 128,03/66,65, pl. 176	
240.	<u>Sirpin katkelma</u> , 105x33 mm. Löytö 328, sijainti 128,40/67,03, pl. 177	
		
241.	<u>Spiraalili</u> ja toinen hajonnut sen kanssa ristikkäin, n. 20x11 mm. Löytö 331, sijainti 126,80/66,18, pl. 179	
242.	<u>Spiraalili</u> n. 12x5 mm. Löytö 332, sijainti 127,30/66,43, pl. 179	
243.	<u>Spiraalilejät</u> 2 kpl, 14x5,5 ja 15x5 mm. Löytö 333, sijainti 127,40/66,60, pl. 179	
244.	<u>Spiraalilejät</u> 7 katkelmaa, 13x5, 8x5, 6x5, 7x5, 4x5, 3x5 ja 6,5x5,5 mm, sekä vääntynyt pronssilanka n. 10 mm. Löytö 335, sijainti 127,55/66,55, pl. 179	

24388

Eura
Luistari

245. Spiraaleja 7 kpl, 14x5, 14x5, 4x5, 4x5, 3x5, 2x5 ja 1x5 mm, sekä vähän tuolta. Löytö 336, sijainti 128,17/66,90, pl. 181
246. Pitkä spiraaali, 24x4,8 mm, sekä toinen hajonnut n. 11 mm, lisäksi tuolta. Löytö 338, sijainti 128,28/66,97, pl. 183
247. Spiraalia 6 katkelmaa, 2 leveätä lankaa, yhteensä n. 7 mm, muut pyöreää, yhteensä n. 5 mm. Löytö 339, sijainti 128,25/66,90, pl. 183
248. Spiraali, 8x5 mm. Löytö 340, sijainti 128,35/66,90, pl. 183
249. Spiraali, hajonnut, n. 5x5 mm. Löytö 341, sijainti 127,38/66,80, pl. 182
250. Spiraalireunusta, jossa mukana tekstiiliä, n. 47 mm, sekä 7 irrallista spiraalia, joiden yhteispituus on n. 75 mm, paksuus 4,8-5 mm. Löytö 342, sijainti 127,67/66,35, pl. 182
251. Spiraalia 10 katkelmaa, yhteensä n. 110 mm, paksuus n. 5 mm. Löytö 347, sijainti 127,25/66,49, pl. 183

		24388
252.	<u>Spiraali</u> , 10 x 5,4 mm . Löytö 348 , sijainti 127,45/66,41 , pl. 183	Eura Luistari
253.	<u>Spiraali</u> , 3 x 5 mm . Löytö 349 , sijainti 127,68/66,40 , pl. 182	
254.	<u>Spiraaleja</u> 2 kpl , 12 x 5 ja 3,6 x 5 mm . Löytö 350 , sijainti 127,67/66,72 , pl. 185	
255.	<u>Spiraaleja</u> 7 kpl , 15 x 5 mm , kolme kerta 5 x 5 mm , kaksi kerta 4 x 5 mm , sekä pieniä katkelmia . Löytö 351 , sijainti 128,02/66,60 , pl. 184	
256.	<u>Spiraalin katkelmia</u> , yhteensä n. 67 mm pyöreästä vartasta ja 77 mm lat- teasta vartasta , paksuus 4-6 mm . Löytö 352 , sijainti 127,90/66,50 , pl. 185	
257.	<u>Spiraaleja</u> 3 kpl , 27 x 5 , 5 x 5 ja 5 x 5 mm , sekä katkelma . Löytö 353 , sijainti 127,57/66,37 , pl. 184	
258.	<u>Spiraalisormus</u> , 5 1/2 - kierteinen , kolmikulmaista varrasta , sisä läpimittan 17 mm , korkeus 20 mm , sormen luita . Löytö 354 , sijainti 127,50/ 66,50 , pl. 185 .	
259.	<u>Saviastianpaloja</u> 2 kpl , n. 10 g . Täyte maasta .	
260.	<u>Palanutta saua</u> 3 möykkynä , 14 g . Täyte- maasta , sijainti 128/66	

1988

24388

Eura

Luistari

261. Ihmisen hampaan katkelma. Sijainti
127,28 / 65,86, pl. 176262. Palanutta luuta 5 sirua, 3g. Täyte-
maasta263. Rautakuonaa 320g. TäyttemaastaHAUTA 771264. Saviastianpala 8g. Täyttemaasta265. Palanut savimöykky. Täyttemaasta266. Rautakuonaa 2 möykkyä, 14g.
Täyttemaasta.HAUTA 772267. Saviastianpaloja 8 kpl, 12g.
Täyttemaasta268. Rautakuonaa 8g. TäyttemaastaHAUTA 773269. Saviastianpaloja 4 kpl, 20g, yksi
reunasta. Täyttemaasta.270. Palanutta saucua 2 möykkyä, 4g. Täyte-
maasta271. Palanut luunsiru. Täyttemaasta.

24388

272. Eläimen hampaista 4 kpl, n. 60 g.
sijainti 130,74 / 63,50, pl. 152

Eura
Luistari

273. Rautakuonaa n. 190 g. Täytemaasta.

HAUTA 774

274. Rautannaula, pituus 38 mm, kanta
kulmikas, 11x8 mm. Löytö 367,
sijainti 131,00 / 66,54, pl. 178



1:1

275. Pronssi spiraalina 3 pientä katkelmaa.
Löytö 368, sijainti 130,34 / 65,96,
pl. 181

276. Savinastian paloja 3 kpl, joista 2 ru-
nasta. Täytemaasta

277. Palanutta luuta 3 sirua, 1 g. Täyte-
maasta.

278. Rautakuonaa n. 460 g. Täytemaasta.

HAUTA 775

279. Pronssi spiraalisormus, n. 3 kierrettä ja
katkelmaa, tasnkupera varras, jonka
leveys 2 mm, halkaisija 15-16 mm.
Löytö 420, sijainti 123,62 / 67,25, pl. 226



1:1

1988

24388

Eura
Luistari280. Saviastianpaloja 16 kpl, 40 g, yksi reunasta,
Täytemaasta281. Palanutta savua 2 möykkynä. Täytemaasta282. Rautakuonaa 280 g. Täytemaasta283. Piinsiru, 15x14x4 mm. TäytemaastaHAUTA 776284. Pronssi spiraxli, leveää nauhaa, 14,5x5,5 mm
Löytö 17, sijainti 131,44/69,40, pl. 167

1:1

285. Raudan pala, 22,5x14,5x7,5 mm.
Löytö 371, sijainti 131,68/69,69,
pl. 187

1:1

286. Palanut savenpala, 0,5 g. Täytemaasta287. Eläimen pääkallon jäännöksiä.
Sijainti 131,50/68,90, pl. 186-191288. Rautakuonaa n. 230 g. TäytemaastaHAUTA 777289. Saviastianpaloja 6 kpl, n. 9 g. Täyte-
maasta

1988

24388

290. Palanut luunsiru . Täytemaasta .

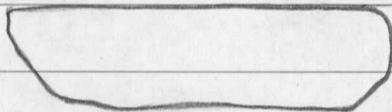
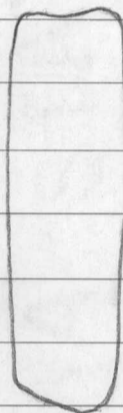
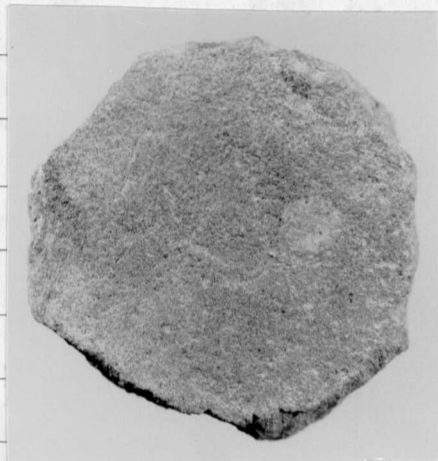
Eura

Luistari

291. Rautakuonaa n. 160 g . Täytemaasta .

HAUTA 778

292. Kiekkokivi , 51.5 x 51 x 15 mm . Sijainti
129,56 / 69,84 , pl. 169



1:1

293. Keltainen helmi , 5 x 6 mm . Löytö
124 , sijainti 127,90 / 68,02 , pl. 175

294. Niittinaula , pituus 48 mm , kantaa 12 x 10 mm,
aluslevy 46 x 28 mm . Löytö 337 , sijainti
129,36 / 69,40 , pl. 189

295. Koristettu savianstianpala , 7 g ,
"tikulla painettuja kolmen kuopans ryhmän"
Sijainti 129,05 / 69,55 , pl. 197



1:1

24388

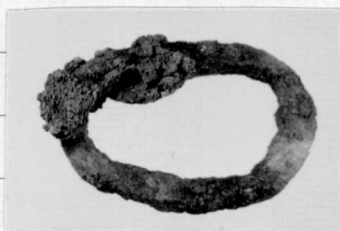
Eura

Luistari

296. Savinastianpaloja 5 kpl, 12 g. Täyte-
maasta.
297. Palanutta savea, 4 möykkyä, 25 g.
Täyttemaasta.
298. 2 suurta eläimen ranjojen luuta,
n 950g. Sijainti 128,20 / 68,30,
pl. 173-184
299. Eläimen luuta n. 25 g. Sijainti 129,62/69,85
pl. 193-198
300. Eläimen hammas, n. 10 g. Sijainti
129,50/69,28, pl. 207
301. Palanut luunsiru, pieni. Täyttemaasta.
302. Rautakuonaa, n. 455 g. Täyttemaasta

HAUTA 779

303. Saikea rautarengas, 33 x 22 mm,
mahdollisesti vyönsoljen kehä, pyöreästäi
vartasta. Löytö 38, sijainti 127,68/
69,36, pl. 182



1=1

304. Savinastianpöytä, 3 g. Täyttemaasta.
305. Palanutta savea 2 möykkyä, 3 g. Täyttemaasta,
126/67

306. Palanut luunsiru. Täytelmästä,
125/67.

24388

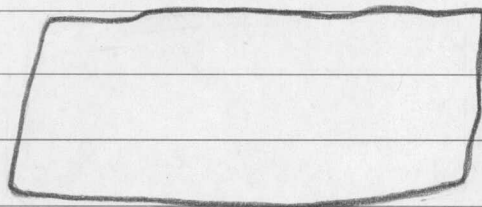
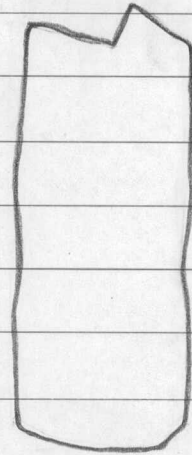
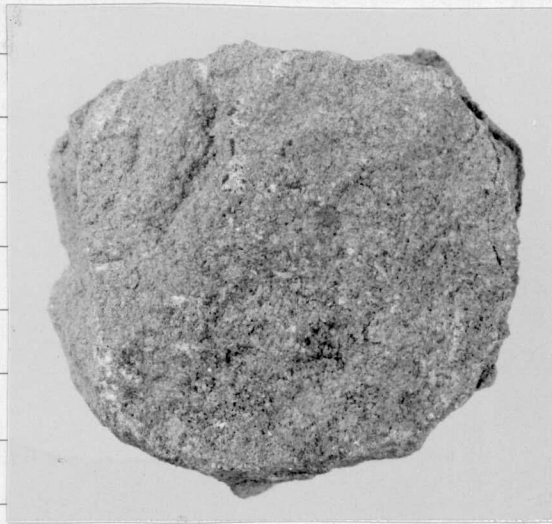
Eura

Luistari

307. Rautakuonaa n. 375 g. Täytelmästä.

HAUTA 780

308. Kiekkokivi, 62×54×26 mm, punertava.
Löytö 421, sijainti 128,84/67,58,
pl. 198.



1:1

309. Savinastianpalloja 77 kpl, n. 40 g.
Täytelmästä

310. Palanut savimöykky, 2 g, mahdollisesti
värjättyinäpyörästä. Täytelmästä

311. Rautakuonaa n. 540 g. Täytelmästä

312. Kivi-iskos, 72×35×12 mm, 26 g. Täyte-
mästä.

1988

24388

Eura

Luistari

HAUTA 781

313. Savinästinnäpöytä, pieni, 1g. Täyttemaasta.
314. Eläimen hammasta, n. 4g. Sijainti 125,86/68,55, pl. 181
315. Rautakuonaa, 18g. Täyttemaasta.

HAUTA 782

316. Palanut luunsiru. Täyttemaasta
317. Rautakuonaa 140g. Täyttemaasta

HAUTA 783

318. Palanut savimörkky 4g. Täyttemaasta
319. Rautakuonaa n. 120g. Täyttemaasta

HAUTA 784

320. Mahdollisesti hioin, 98x34,5x34mm. Löytö 417, sijainti 127,88/71,52, pl. 197-202
321. Eläimen hammasta 115g. Sijainti 127,92/72,14, pl. 167
322. Rautakuonaa n. 430g. Täyttemaasta

1988

24388

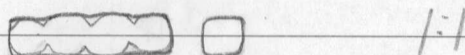
HAUTA 785

Eura

Luistari

323. Spiraxli, 20 x 5,7 mm, sisällä lankaa.
Löytö 19, sijainti 123/63, pinta

324. Pronssihelmi, neliosainen, 22 x 6 x 6 mm. Löytö 355, sijainti 122,70 / 63,50, pl. 188



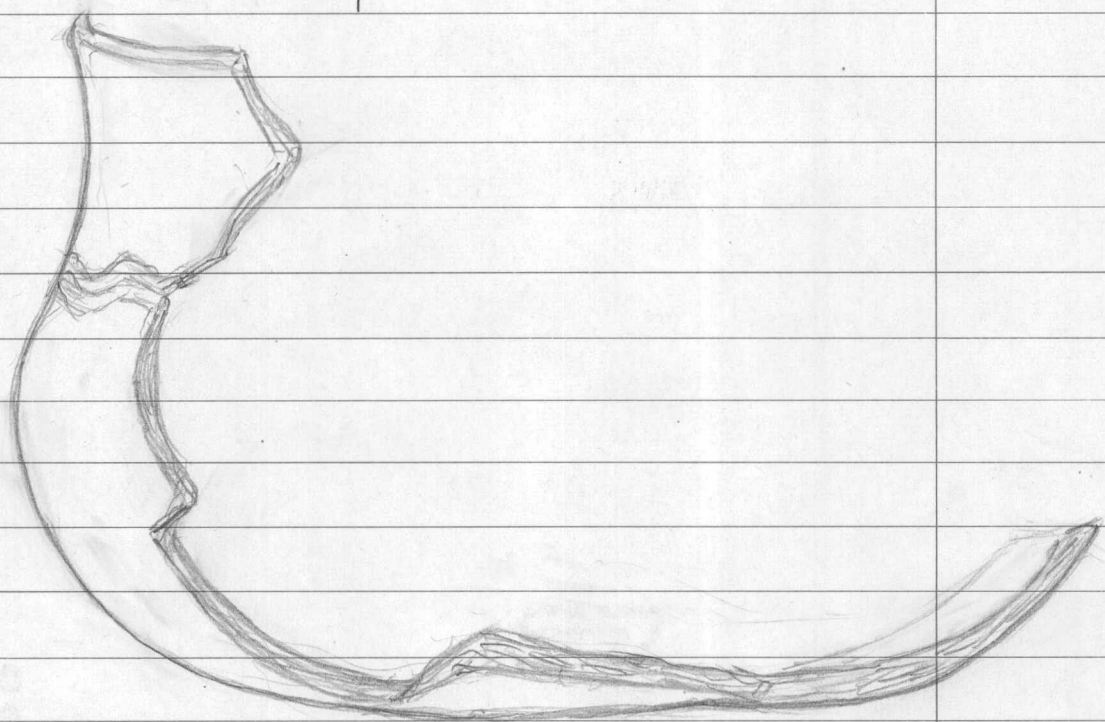
325. Sininen helmi, 7,8 x 6,8 mm. Löytö 359, sijainti 122,10/63,74, pl. 192

326. Esiliinan reunukset ja niihin liittyvä pronssirengas. Reunukset löytyivät kahdessa osassa, joissa kummasakin oli n. 25 spiraalia ja yksi nelijakoinen kulmakoriste. Vainajan oikean säären vieressä oli jalkopäästä lähtien ensin pronssirengas, laajuus 15 mm, sitten latteasta spiraalinauhasta tehtyjä spiraaleja 4 kpl, kulmakoriste pyöreästä vartaasta ja parikymmentä spiraalia pyöreästä vartaasta, koko n. 18-22 x 6 mm. Pätjän pituus on ollut yht. n. 45-50 cm. Vasemman säären vieressä oli muuten aivan sama järjestys, mutta rengas puuttui. Latteasta vartaasta tehdyt spiraalit ovat säilyneet paljon huonommin kuin muut. Spiraalien sisällä on myöriä ja reunuksien alla ja vierellä on säilynyt vähän luita ja muita org. aineita, Löytö 361, pl. 193.

24388

Eura
Luistari

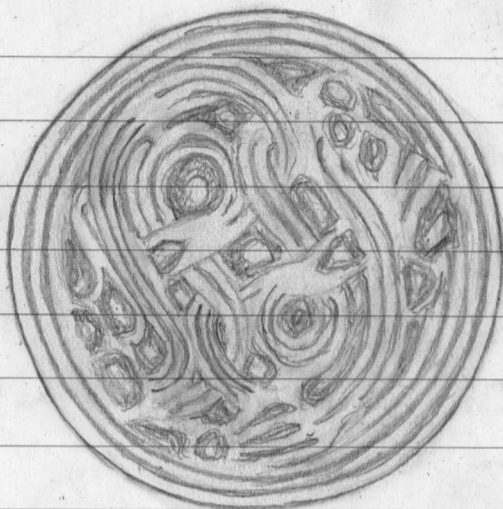
327. Kaksi spiraalista, 22,5 x 6 mm ja 18 x 6 mm. seulaista
328. Kaksi spiraalista, 28 x 5 ja 8,5 x 5 mm. Löytö 41, sijainti 122,04 / 63,70, pl. 197
329. Saviastian jäännökset, 28 palaa ja muruja, osa liimattu yhteen. Astia tumma pintainen, pyöreä pohjainen, pohjakuoppa 27-28 mm, koristettu kolmella laineviivalla. Suurin halkaisija ehkä 170 mm, korkeus n. 80 mm, suu ehkä 150 mm. Seinämän paksuus 4-6 mm. Löytö 42, sijainti 121,90 / 63,60, pl. 194-199. Osa palasista poimittu roska kuopan alueelta, pl. 192-198



330. Aivan hapettuneita palasia n. 23 mm laajasta pyöreästä levystä ja pari spiraalista kntkelmaa. Löytö 43, sijainti 122,10 / 63,74, pl. 195

24388

331. Pyöreä kupurasolki, kaksieläiminen, 66x65 mm, korkeus n. 13 mm, neula rautaa, takana tekstiilien jäännöksiä. Löytö 44, sijainti 122,28/63,76, pl. 196



1:1

332. Tuolta, tekstiiliä ym. orgaanisia jäänteitä soljen 331. päältä ja osittain alta. Löytö 44, sijainti 122,28/63,76, pl. 196

333. Helminavhan osa, jossa 10 sinistä helmeä, 3,8x6,7 - 7x7,8 mm, kaksi pronssi helmeä, 13,7x7,7x7 mm ja 13,4x7,7x7 mm, jälkimmäisessä kiinni spiraalin jäännös, kaksi pronssi spiraalia, 6,8x4,8 ja 9,5x5,2 mm, jälkimmäisen sisällä lanka, jonka päässä ehkä solmu, jäännöksiä pahasti hapettuneesta harmaasta levyistä, n. 10x13 mm ja osmansolmu-koristeinen pronssiriipus, 32,3x27,2 mm, leveä lenkkinen. Spiraalien katkelmia 3 pientä palaa. Löytö 45, sijainti 122,30/63,70, pl. 196.

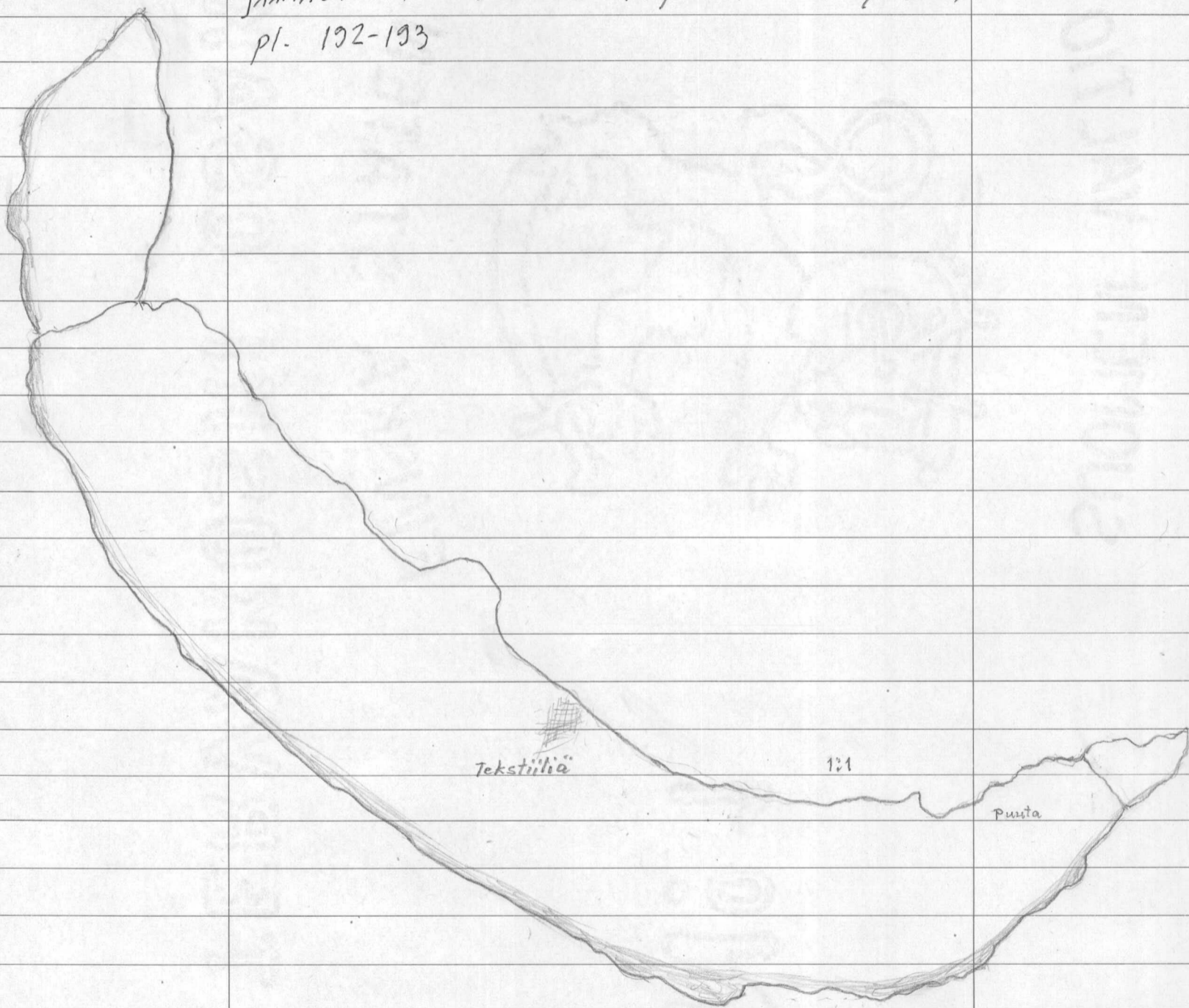
1988

24388

Eura
Luistari

334. Hiuksia tai muita karvoja pronssi-
helmien päältä. Löytö 45, sijainti 122,30/
63,70, pl. 196.

335. Sirppi, pituus n. 230 mm, leveys 40 mm,
kärki erillään ja pinta lohkeillut, sen toisella
sivulla kiinni tekstiiliä, toisella ehkä puun-
jäännöstä. Löytö 46, sijainti 123,00/64,20,
pl. 192-193



336. Saviastianpaloja 15 kpl, 20g. Täytemaasta,

337. Palanut savenpala 4g. Täytemaasta.

338. Rauta kuonaa 30g. Täytemaasta.

24388

HAUTA 786

Eura

Luistari

339. Saviastian murujen 4 kpl, 3 g. Täyte-
maasta.

340. Palanutta savea 5 möykkynä. Täyte-
maasta.

341. Palanut luunsiru. Täytemaasta.

342. Rautakuonna 65 g. Täytemaasta.

HAUTA 787

343. Saviastianpaloja 5 kpl, 15 g, yksi reu-
nasta. Täytemaasta.

344. Rautakuonna 220 g. Täytemaasta.

HAUTA 788

345. Eläimen luita n. 160 g. Sijainti
130,20 / 70,80 , pl. 244-260

HAUTA 789

346. Sininen helmi, 3,8 × 8,4 mm. Löytö
364, sijainti 130,06 / 72,66, pl. 184

347. Spiranli, leveän nauhan, 7 × 6 mm.
Löytö 422, sijainti 130,44 / 72,51, pl. 203

348. Saviastianpaloja 4 kpl, 10 g. Täytemaasta.

24388

Eura

Luistari

349. Mantunutta luuta, 65g. Sijainti

131,14/72,82, pl. 195-201

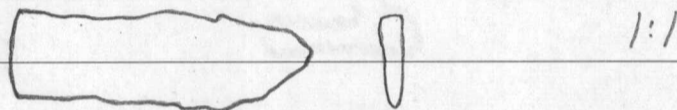
350. Rautakuonan n. 150g. Sijainti 131,14/

72,82, pl. 195-201

HAUTA 790351. Rautaveitsen kärkikantkelma, 40x14,5x

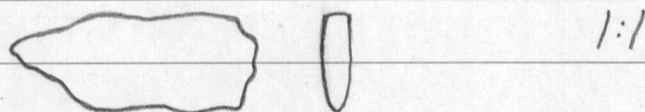
6 mm. Löytö 119, sijainti 124,93/68,93,

pl. 178.

352. Edellisen jatke, jossa pyöreää ruo-

ton ja puuta, 34x15x9 mm. Löytö 36, sijainti

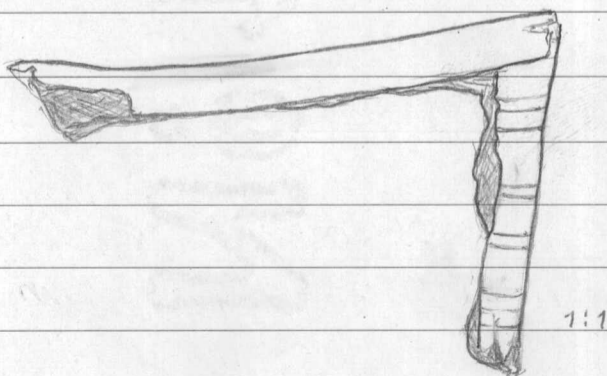
124,01/67,34, pl. 193

353. Kukkaron helmi, 72x46x8 mm, lyhy-

empi kourumainen sakara poikkiuurrekoristeinen,

sisällä kaksi kerrosta nahkaa. Löytö 48,

sijainti 123,83/68,00, pl. 206-207

354. Rautahileitä n. 3g. Löytö 49, sijain-

ti 123,84/67,75, pl. 207

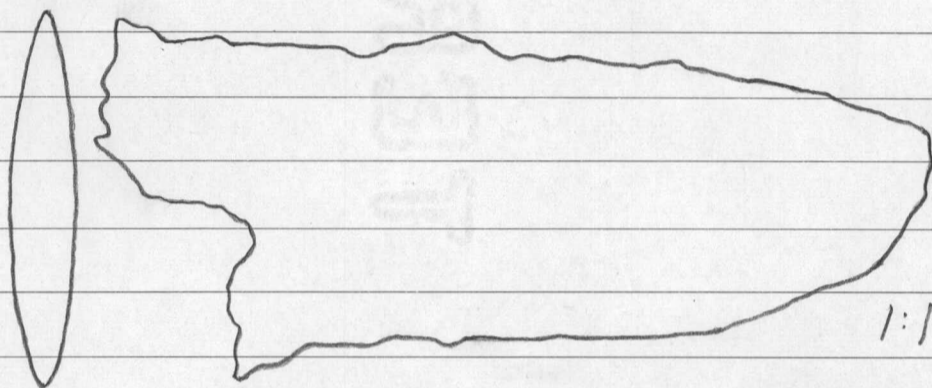
355. Rnudanpalan, $31 \times 7 \times 4$ mm. Löytö 410,
sijainti 123, 77 / 68, 00, pl. 206

24388

Eura

Luistari

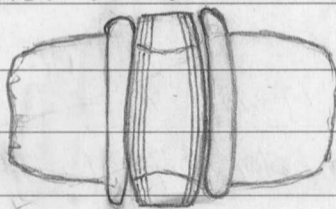
356. Miekan kärki, $112 \times 50 \times 8$ mm, kiinni
ruostuneena puuta ja nahkaa, sekä neljä
irvällistä palasta $52 \times 40 \times 4$, $28 \times 28 \times 7,5$, $27 \times 21 \times 4$,
ja $19 \times 18 \times 5$ mm. Löytö 411, sijainti
124, 10 / 68, 20, pl. 211-218



357. Keihäänrengas, pronssia, keski kil-
vellinen, kolmikierteinen, läpimittan n. 22 mm,
sisällä n. 45 mm pitkä pötkä keihään vartta.
Päällä puuta ja tuota, alla möykky organ-
nista ainetta. Kilpi on aivan palasina.

Löytö 412, sijainti 123, 90 / 68, 25, pl. 206

Kilpi on ollut koristettu toiselta reunaltaan kah-
della, toiselta kolmella reunaa
noudattavalla viivalla; mahdol-
lisesti myös keskustassa on
ollut jotain koristelua.



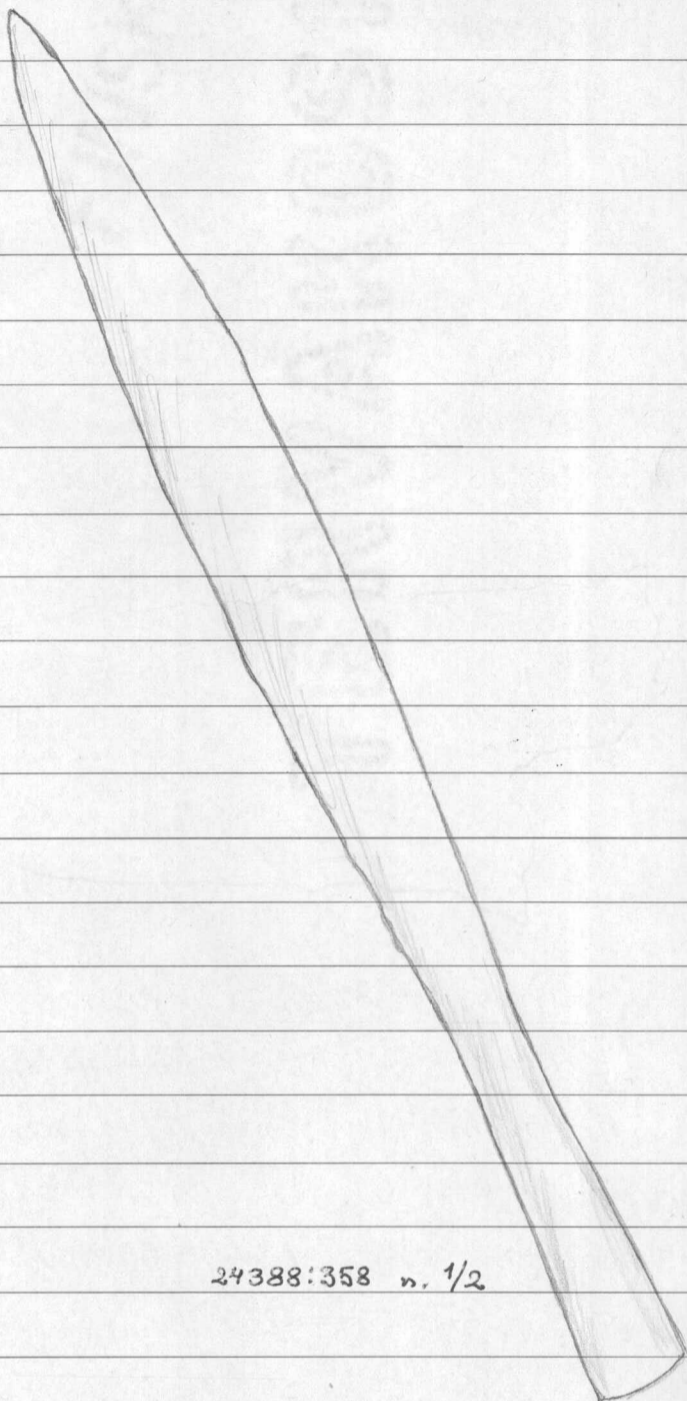
358. Keihäänkärki, pitkä- ja kapealehti-
nen (E-tyyppi), pituus n. 390 mm, josta
putken n. 100 mm, lehden leveys 33 mm,
paksuus n. 8,5 mm, putken suun halkaisija
n. 28 mm. Löytö 413, sijainti 124, 00 /
68, 36, pl. 206-218.

1988

24388

Eura

Luistari



24388:358 n. 1/2

359. Saviastianpaloja 5 kpl, n. 45g, tummapintaista ainesta, sijainti 124.00/68,50, pl. 189.

360. Saviastianpaloja 7 kpl, n. 25g, 2 reunaista, eri astioista. Täytelmästä

361. Palanutta savca 4 möykkyä, n. 10g. Täytelmästä.

362. Rautakuonaa n. 120g. Täytelmästä

1988

24388

HAUTA 791

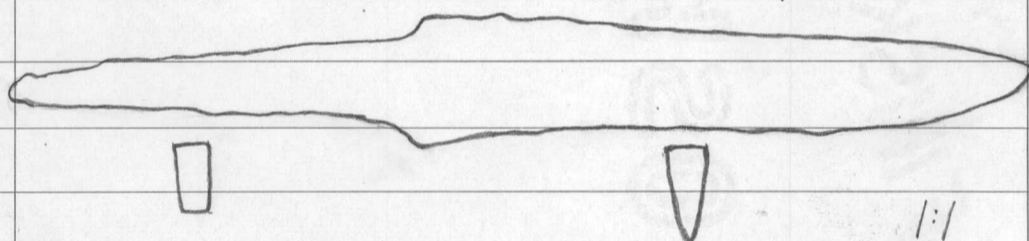
Eura

Luistari

363. Palanut luunsiru Täytemaasta.
364. Saviastianpaloja 2 kpl, 5g, Täytemaasta
365. Rautakuonaa 20g, Täytemaasta
366. Kvartsinpalat 16g, Täytemaasta

HAUTA 792

367. Rautaveitsi, pituus 136 mm, josta ruotoa 54 mm, terän leveys 17 mm, selän paksuus 7 mm. Löytö 39, sijainti 130,20/71,45, pl. 170-174.



368. Kolme pientä katkelmaa leveänruuhkisesta spiraalista. Löytö 375, sijainti 130,52/70,69, pl. 189.

369. Mahdollisesti kiviesine, 51 x 57,5 x 41 mm, jossa soikea lattaan alarivu. Löytö 418, sijainti 130,76/71,32, pl. 194

370. Saviastian runnapala, 8g, Täytemaasta.

371. Savimöykkyjä 6kpl, 7g, Täytemaasta

372. Palanutta louta 2 sirua, 7g, Täytemaasta.

1988

24388

Eura

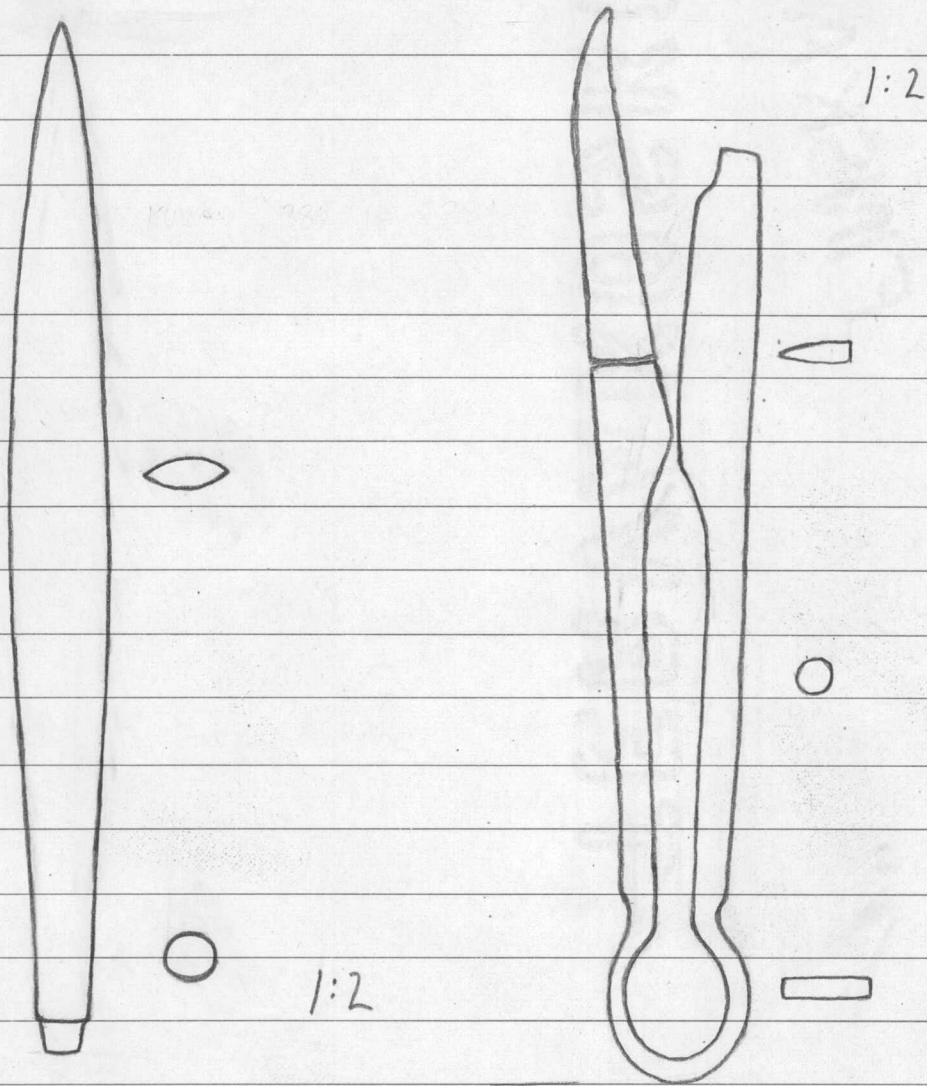
Luistari

373. Rautakuonaa 1050 g. Täytelmästä374. Piinsiru n. 2 g. Täytelmästä.HAUTA 793375. Saviastianpaloja 6 kpl, n 80 g. Sijainti
129,00 / 69,90, pl. 186376. Saviastianpaloja 5 kpl, 17 g, yksi
reunasta. Täytelmästä.377. Palanutta savea. 2 möykkyä, 3 g,
Täytelmästä.378. Rautakuonaa n. 170 g. TäytelmästäHAUTA 794379. Rautakuonaa n. 55 g. Täytelmästä.HAUTA 795380. Keihäänkärki, ruodollinen pitkäleh-
tinen, pituus 271 mm, ruodosta vain n.
1 cm:n tyksen jäljellä, lehti 24 x 8,4 mm.
Löytö 415, sijainti 128,00 / 69,50, pl. 201-202381. Keritsimet, pyöreäpäiset, pituus n. 280
mm, molemmat kärjet poikki, toinen löytyi
pääosan jatkeena, toinen vierestä yli 5 cm
alempaan. Löytö 423, sijainti 128,10 / 69,05,
pl. 204-208

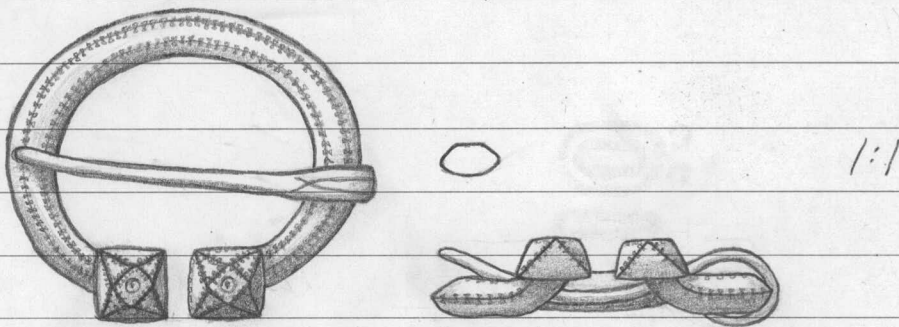
24388

Eura

Luistari



382. Pronssinen hevosenkenkäsolkki, 45 x 41,5 mm
 neula 46 mm, kärki poikki, särmänuppinen, kehän
 alta pyöristyvä, päältä särmikäs, kaikki säv-
 mät koristettu vastakkaisilla kolmioilla, kape-
 asen kannassa ristiin menevät viivat ja vinot-
 taisia poikkiviivoja, nappien yläfasetissa piste-
 ympyrät. Pieni pala tekstiiliä. Löytö 424,
 sijainti 128,15/69,15, pl. 204-208



383. Pronssi sormus, keskikilvellinen,
 viisikierteinen, korkeus n. 27 mm, läpimitta
 18 mm, päät murtuneet. Löytö 426,
 sijainti 128,24/69,45, pl. 209

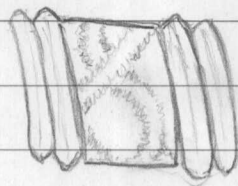
1988

24388

Eura

Luistari

Somuksen kilpi on kattoa, mutta päät poikkileikkaukseltaan kolmi-
maista vaahtoa. Silvessä on hyvin
heikosti näkyviä jälkiä käännetystä
koristeluista. Sisällä someen luvu.



1:1

384. Rautaveitsi, pituus 207 mm, josta ruotoa
n. 112 mm, ruodosta kolme palaa irrallaan,
terän leveys n. 20 mm, selän paksuus 7-8 mm.
Terän pinnan ruostuneena tupen jäännöksiä.
Löytö 426, sijainti 128,10/69,25, pl. 211-213



1:2

385. Spiranli, 19 x 5,6 mm, sisällä nahka-
nauha, 27 mm. Löytö 427, sijainti 128,36/
69,18, pl. 210

386. Keritsimen kärki, 34,5 x 13,46 mm,
pala irrallaan. Löytö 428, sijainti 127,98/
68,99, pl. 214



1:1

387. Spiranli koriste, jossa ensin yksi spi-
ranli ja sitten kaksi rinnakkain. Spiranalien
pituus 21,22 ja 23 mm, paksuus n. 5 mm.
Orgaanisia mureita. Löytö 430, sijainti 128,55/
69,35, pl. 212

388. Saviastianpaloja 7 kpl, n. 8 g, yksi
reunasta. Täyttemaasta.

389. Eläimen hampaan katkelma n. 3 g.
Sijainti 128,65/69,25, pl. 215

1988

390. Rautakuonaa n. 360 g. Täytelmästä.

24388

Eura

Luistari

HAUTA 796

391. Palanut luunsiru, pieni. Täytelmästä

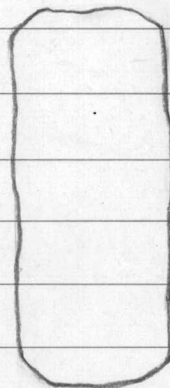
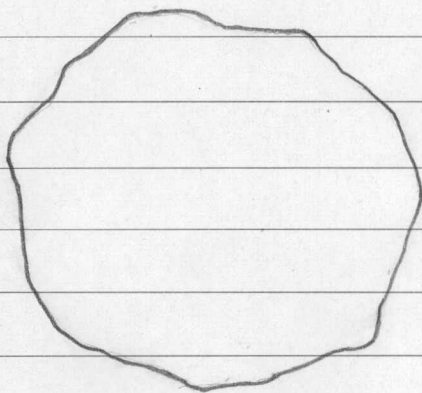
392. Rautakuonaa n. 130 g. Täytelmästä

HAUTA 797

393. Saviastianpala n. 10 g. Täytelmästä.

HAUTA 798

394. Kickko kivi, 55,5 x 51,5 x 22 mm, puner-
tävän kivenä. Löttö 416, sijainti 125,80/70,46
pl. 199-204



1:1

395. Saviastian muruja, 3 kpl, 1 g.
Täytelmästä.

396. Rautakuonaa n. 80 g. Täytelmästä

397. Piinpala, 33 x 28 x 18 mm, n. 15 g. Sijainti
126/70, pl. 209

397a Eläimen hammas, 15g. Sijainti 126.65/69.71, pl. 177

24388

Eura

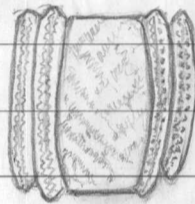
Luistari

HAUTA 799

398. Pronssispiranali, 11x5,5 mm. Löytö
379, sijainti 122,57/63,38, pl. 217

399. Pronssi spiranali sormus, kesti'kilvellinen,
viisikierteinen, kahdessa osassa, läpimitta n.
18 mm, korkeus n. 28 mm, koriste kaiver-
rusta, Löytö 380, sijainti 122,29/63,00,
pl. 218

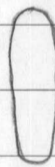
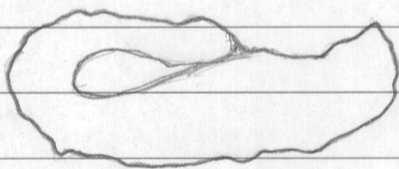
Sormuksen päät on koristettu
harjaa korostavalla kaiveruksella
ja myyjän kilsalla on heikosti
erottuvaa kaiverusta.



1:1

HAUTA 800

400. Pieni tulusrauta, lyhyen muotoinen,
toinen pään katkennut, 53x21x9 mm. Löytö
363, sijainti 123,08/62,02, pl. 197



1:1

401. Saviastianpalloja 11 kpl, 36 g, yksi
reunasta, Täytemaasta

402. Kaksi palanutta savimöykkyä n. 70g.
Täytemaasta.

403. Palanutta luita 3 sivua, 1g. Täyte-
maasta.

404. Rauta kuonaa n. 130g. Täytemaasta

405. Piinpallo 2g. Täytemaasta.

24388

HAUTA 802

Eura

Luistari

406. Rautavarras, 35 x 9,5 x 8,5 mm. Löytö
358, sijainti 131,74 / 70,50, pl. 166

407. Kolme savinastianpalaa, n. 16 g, yksi
niistä lähes 14 mm paksu, murtunut 10 mm
lajin kuopan kohdalta, aines harmaata,
sisäpinta karkeamainen. Täytelmästä.

408. Murtunutta luuta n. 8 g. Sijainti
131,28 / 70,46, pl. 166

409. Palanutta luuta 2 sirua, 1 g. Täyte-
mästä.

410. Rautakuonan n. 280 g. Täytelmästä.

411. Piinsiru 1 g. Täytelmästä.

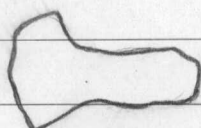
HAUTA 804

412. Rautakuonan n. 75 g. Täytelmästä.

413. Kvartsinpalaa n. 7 g. Täytelmästä.

HAUTA 805

414. Hevosenkengän nauta, käyrä, pituus
27 mm, kantaa 15 x 6 x 8 mm. Löytö 12,
sijainti 126,30 / 71,50, pl. 168



414



415

1:1

24388

Eura

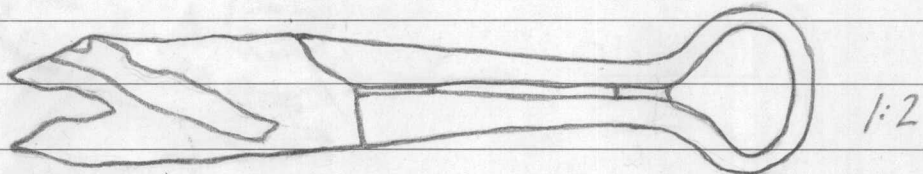
Luistari

415. Hevosenkengän naula, käyrä, pituus 20 mm, kantaa $16 \times 6 \times 7$ mm. Löytö 13, sijainti 127,26 / 71,78, pl. 164

416. Pronssiketjun katkelma, pituus n. 30 mm, runkaat kolmikulmaista varrasta. Löytö 432, sijainti 124,62 / 71,66, pl. 214

417. Pronssispiraali sormus, kolmikierteinen, läpimittaa n. 14 mm, pallasina, tasakuperaa varrasta. Löytö 435, sijainti 126,64 / 72,45, pl. 235

418. Keritsimet, pyöreäpäiset, pituus n. 215 mm, kahdena palana, pintaan taker-
tunut luuta terien kummallekin puolelle.
Löytö 436, sijainti 127,05 / 72,45, pl. 231



419. Savinstitin, pyörivä pohjainen, osaksi liimattu, korkeus n. 85 mm, suurin halkaisija n. 185 mm, suun halkaisija n. 175 mm. Pohjassa n. 55 mm laaja pohjakuoppa. Pinta on tumma ja rivan sileä, n. 25 mm suun alapuolella on koristeena 4-5 ryöräpinnannetta. Palasten yhteispaino on n. 670 g, joista lähes 50 g irrallaan, puolet näistä pieniä muruja.

420. Savinstitin jännökset, n. 30 palasta ja useita kymmeniä muruja, yhteispaino n. 180 g. Astia on ollut n. 50 mm korkea, heikosti profiloitu ja halkaisijaltaan n.

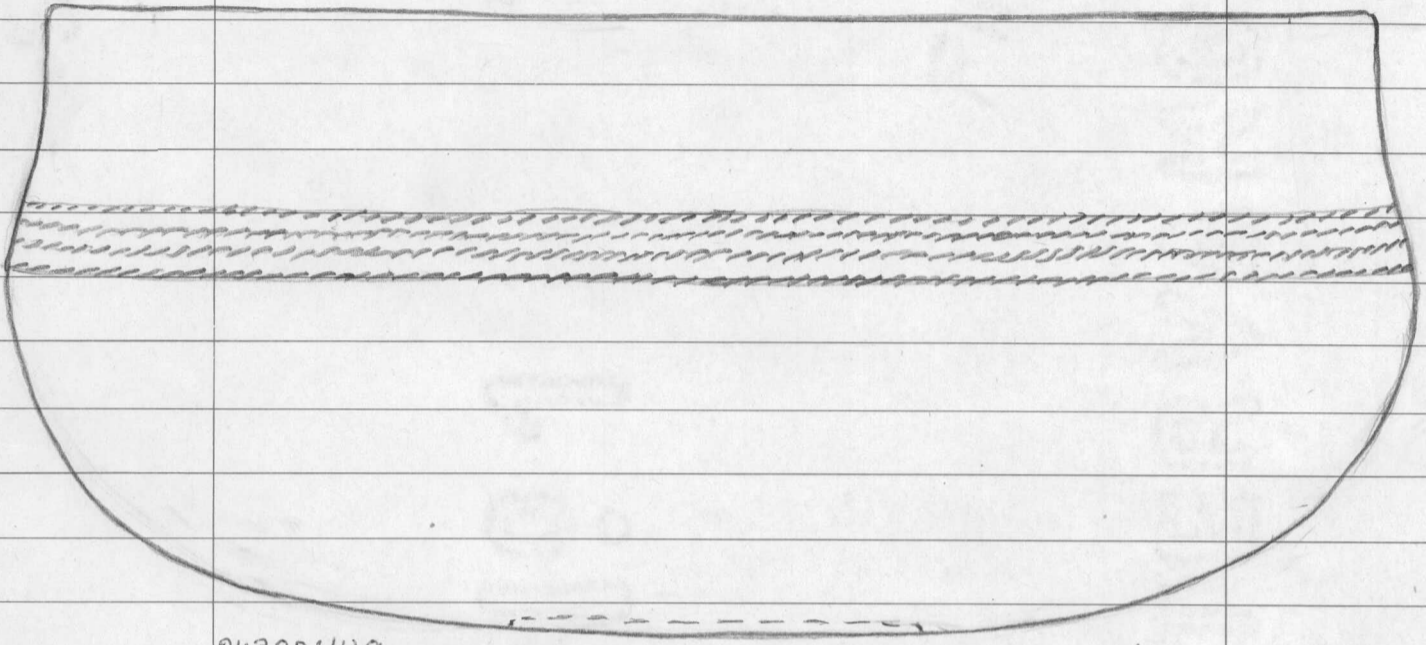
1988

24388

95 mm, pyöristynyt pohjainen. Pohjakuopan halkaisija on n. 30 mm. Noin 20 mm suun alapuolella on ollut koristeena kolme nyörinannetta. Löytö 438, sijainti 126,90/72,50, pl. 230-235

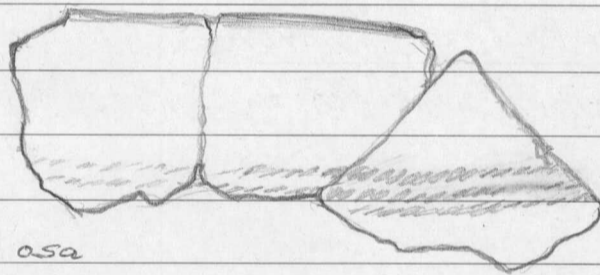
Eura

Luistari



24388:419

1:1



24388:420 osa

1:1

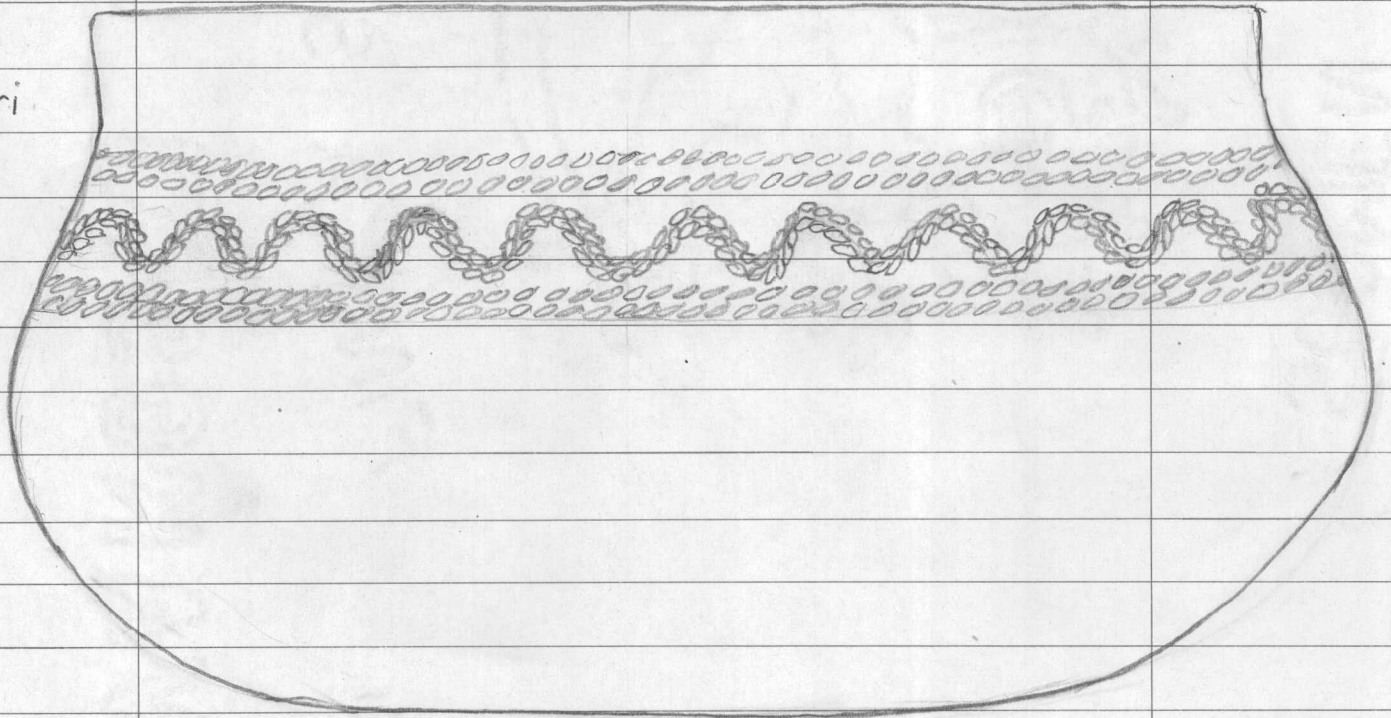
421. Saviastian jäännökset tummapintaisesta pyöristynyt pohjaisesta astiasta, jonka koristeena on kaksoisnyöririvien rajaama kaksoisnyörin muodostama lainekuvio. Astia on täydennetty, vaikka reunapaloja on jokseenkin vähän. Korkeus n. 100 mm, suurin läpimitta n. 180 mm, suun läpimitta n. 155 mm. Palaset on löydetty osaksi haudan 819 tähtemaasta. Sijainti 124,95/71,90, pl. 242

1988

24398

Eurn

Luistari



Kaavamainen piirros 1:1

422. Saviastianpaloja 25 kpl, n. 100g,
kolme reunapalaa joukossa, eri astioista.
Täytelmästä.

423. Palanutta savua 10 möykkynä, joista
yksi ehkä savikiekosta, yhteensä 30g.
Täytelmästä.

424. Ihmisen hampnan katkelmia, 1g.
Sijainti 127,10 / 72,56, pl. 231

425. Palanutta luita 2 sivua, 1g. Täyte-
mästä.

426. Rautakuonaa 575g. Täytelmästä.

427. Kivi-iskos, 47x40x22 mm, 43g.
Täytelmästä.

HAUTA 806

428. Spiraaliputki, 54x5 mm. Löytö 360,

		24388
	sijainti 122,96/62,80 , pl. 195	Eura
		Luistari
429.	<u>Sininen helmi</u> , 5x7,8 mm . Löytö 362 , sijainti 122,98/62,80 , pl. 197	
430.	<u>Pronssi helmi</u> , 16x6,7x6,4 mm , särmikäs , koristeena pisteympyröitä . Löytö 97 , sijainti 122,98/62,68 , pl. 200	
431.	<u>Rautakuonamöykky</u> , n. 28g . Täyttemaasta .	
<u>HAUTA 807</u>		
432.	<u>Savinstampala</u> , 4g . Täyttemaasta .	
433.	<u>Palanut savimöykky</u> . 23g . Täyttemaasta .	
434.	<u>Kivi</u> , josta isketty palasia , 95,6x81x58 mm , 630g . sijainti 124,15/61,20 , pl. 149-156	
<u>HAUTA 808</u>		
435.	<u>Spiranali</u> , 12x4 mm . Löytö 120 , sijainti 122,20/58,85 , pl. 162	
436.	<u>Mahdollisesti ruostunut puunpala</u> , 18x9x7 mm . Täyttemaasta , sijainti 123/59 .	
437.	<u>Savinstampaloja</u> 12 kpl , n. 16g . Täyttemaasta .	

1988

24388

Eura

Luistari

438. Palanut luunsiru. Täytelmästä439. Rautakuonaa n. 85 g. Täytelmästä.440. Piinsiru, rivan pieni, Täytelmästä
sijainti 123,59HAUTA 809441. Savinastianpaloja, 7 g. Täytelmästä.442. Rautakuonaa n. 62 g. Täytelmästä.HAUTA 810443. Sininen helmi, 6x7 mm. Löytö 365,
sijainti 121,84 / 64,23, pl. 188444. Savinastianpaloja 4 kpl, 15 g. Täyte-
mästä445. Palanutta savea kaksi möykkyä, 2 g.
Täytelmästä446. Palanut luunsiru, rivan pieni, Täyte-
mästä447. Eläimen hampaita 3 kpl, n. 35 g.
Sijainti 121,54 / 64,20, pl. 198-200448. Määrätunutta luita n. 4 g. Sijainti 121,42/
64,20, pl. 200449. Rautakuonaa n. 180 g. Täytelmästä

1988

24388

HAUTA 811

Eura

Luistari

450. Hioimen katkelmia 4 kpl, jotka liittyvät toisiinsa n. 125 mm pitkäksi palaksi. Tämmin molemmat päät ovat murtuneet, joten esine on alkuaan ollut huomattavasti pitempi. Esine on harmaanta kiveä, nelisärmäinen, n. 30 mm leveä ja 18-25 mm paksu. Löytö 429, sijainti 121,70/59,50, pl. 226-230

451. Savinastianpala, 38 g. Sijainti 121,95/59,15, pl. 158-163

452. Savinastianpala, 21 g. Sijainti 121,72/59,52, pl. 174

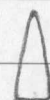
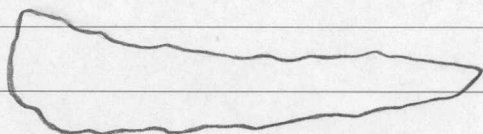
453. Savinastianpaloja 24 kpl ja muutamia muruja, n. 105 g. Täytemaasta, suurin 121,65/58,70, pl. 192

454. Palanut savimökky, n. 11 g. Täytemaasta.

455. Rautakuonaa n. 22 g. Täytemaasta

HAUTA 812

456. Mahdollisesti sirpin kärki, 62x16x6 mm. Löytö 39, sijainti 124,78/58,62, pl. 173.



1:1

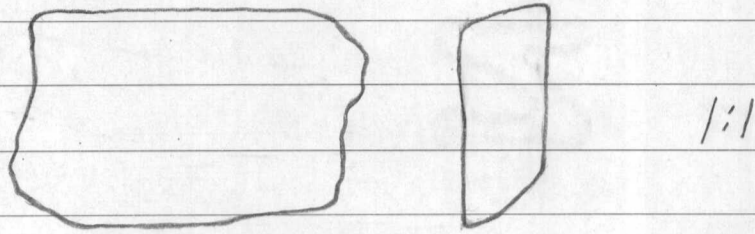
1988

24388

Eura

Luistari

457. Taluttamainen kiviesine, $46 \times 29 \times 13$ mm,
27 g. Löytö 419, sijainti 122,64/58,59, pl. 225



458. Rautakuonaa 30 g. Täyttemaasta

HAUTA 813

459. Saviastianpaloja 5 kpl, 18 g. Täyttemaasta

460. Rautakuonaa 54 g. Täyttemaasta

461. Piin pala, $23,5 \times 20,5 \times 9$ mm, 5 g. Täyttemaasta.

HAUTA 814

462. Saviastian pala, 3 g. Täyttemaasta

463. Rautakuonaa, 15 g. Täyttemaasta

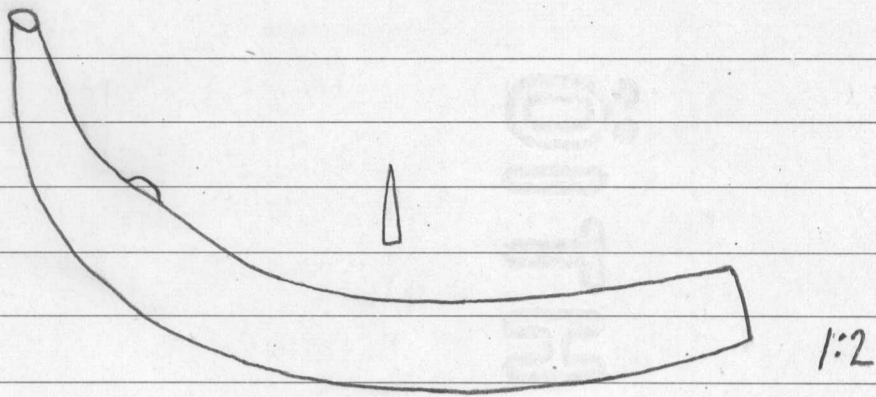
HAUTA 815

464. Sirpinterän kappelmä, josta puuttuu kärki, pituus 217 mm, leveys 24 mm, paksuus 5 mm. Löytö 366, sijainti 118,80/63,54, pl. 194-199.

24388

Eura

Luistari



465. Messinkiketju, jonka toisessa päässä vääntynyt neulamainen metallilanka, toisessa särkynyt lukko-laitte. Ketju on tehty väännetyistä renkaista, ehkä moderni, siihen on takertunut hieman tekstiiliä. Pituus yhteensä n. 295 mm, renkaiden halkaisija n. 5 mm. Löytö 370, sijainti 118,80/63,54, pl. 194-199

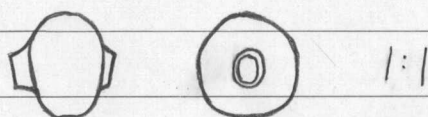
466. Rautavarras, pituus 31,5 mm, paksuus 3x3 - 4x2 mm. Löytö 372, sijainti 119,41/63,29, pl. 202

467. Pronssi spiralli, 11x5 mm. Löytö 373, irtomassasta.

468. Pronssi spirallisormuksen päätykatkelma, n. 15-16 mm läpimitaltaan olevasta sormuksesta 1/2 kierrettä, vartaan poikkileikkaus tasakupera. Löytö 374, sijainti 119,84/62,47, pl. 204

469. Spirallisormusta kaksi katkelmaa, vähän yli kaksi kierrettä, samasta sormuksesta kuin edellinen. Löytö 376, sijainti 119,74/62,22, pl. 210

470. Pronssi helmi, litteän pyöreä, päistä suippeneva, 16x15 mm, toinen pää murtunut. Löytö 377, sijainti 118,72/61,80, pl. 214



24388

Eura

Luistari

471. Savinastian paloja 4 kpl, 12g. Täytemaasta.472. Rautakuonaa n. 34g. Täytemaasta.473. Piinsiru, 1g. Täytemaasta.HAUTA 816

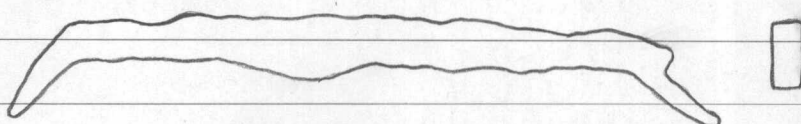
474. Pronssivarras, pituus 58 mm, poikkileikkus neliömäinen 2,5 x 2,3 mm, toinen pää suippeneva, toinen katkennut. Löytö 323, sijainti 122,88 / 61,30, pl. 189

475. Rautakuonamöykky n. 245g. Täytemaasta.HAUTA 817

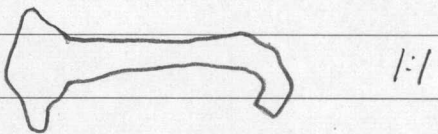
476. Sininen helmi, 5,7 x 9 mm. Löytö 322, sijainti 122,60 / 60,38, pl. 187

477. Savinastianpaloja 2 kpl, 2g. Täytemaasta478. Rautakuonaa 21g. Täytemaasta.Hauta 819

479. Rautasinkilä, pituus 94 mm, leveys n. 10 mm, päät vähän käyrät. Löytö 431, sijainti 125,50 / 71,58, pl. 216



1:1

		24388
480.	<u>Rautanavla</u> , käyrä, pituus 38 mm, kanta neliömäinen, 17x15,5 mm. Löytö 433, sijainti 126,28/72,18, pl. 225	Eura Luistari
	 1:1	
481.	<u>Pronssihela</u> , 14x12,5 mm, reunoista murtunut ja siinä kiinni n. 8 mm pitkä niitti. Löytö 434, sijainti 126,00/72,10, pl. 229	
482.	<u>Pronssisormuksen katkelma</u> , pituus 9 mm, poikkileikkaus kolmikulmainen, sekä hampaan juuri. Löytö 439, sijainti 125,78/71,65, pl. 250	
483.	<u>Savinastian pala</u> , 4 g. Täytelmästä.	
484.	<u>Palanut saven pala</u> , 2 g. Täytelmästä.	
	<u>Ruutulöydöt</u>	
485.	<u>Palanut savimöykky</u> , 7 g. Läikkä pisteessä 119/63.	
486.	<u>Savinastian reunapala</u> , 5 g. Ruutu 120/62	
487.	<u>Rauta levyn pala</u> , 40x28x3 mm. Ruutu 121/61	
488.	<u>Palanutta savea</u> 5 möykkyä, 4 g. Ruutu 121/61	
489.	<u>Hioin</u> , nelisärmäinen, punertavaa kiveä, 97x33x31 mm. Ruutu 121/69	
490.	<u>Savinastian paloja</u> 3 kpl, n. 40 g. Ruutu 121/69	

24388

Eura

Luistari

491. Rautanavula, pituus 41 mm, kärki poikki,
kanta 16x16 mm, epämuotoinen. Löytö 344, sijainti
122,16/63,44, pl. 165

492. Savinastianpala, 2g. Ruutu 122/71

493. Palanut savimöykky, 11g. Ruutu 122/71

494. Rautakuonamöykky, 10g. Ruutu 122/71

495. Rautakuonamöykky, 60g. Ruutu 123/72

496. Savinastianpala, 4g. Ruutu 124/58

497. Savinastianpala, 3g. Ruutu 124/66

498. Savinastianpala, 2g. Ruutu 127/75

499. Kivi-iskoksia 2 kpl, 13g. Ruutu 128/69

500. Savinastianpala, 5g. Nokikuoppa ruudussa
129/59

501. Kuonanpala, 7g. Nokikuoppa ruudussa 129/59

502. Hevosenkengän navula, pituus 31 mm, kanta 18x
6x8 mm. Löytö 16, sijainti 129,10/72,22, pl. 162

503. Savinastianpaloja 3 kpl, 7g. Ruutu 130/58

504. Rautakuonamöykky, 6g. Ruutu 130/58

505. Palanut luunsiru, 2g. Ruutu 130/75

506. Palanut savimöykky, n. 5g. Ruutu 131/58

1988

		24388
507.	<u>Saviastianpaloja</u> 2 kpl, 10g. Ruutu 132/66	Eurn
		Luistari
508.	<u>Pronssisormus</u> , leveän kolmikulmaista varresta 1/2 kierrosta, läpimitta n. 17 mm, varras 8x3 mm. Sijainti 133,40 / 70,50, pl. 162	
509.	<u>Saviastianpala</u> , 2g. Ruutu 133/70	
510.	<u>Rautakuonaa</u> 165g. Ruutu 133/71	
511.	<u>Piinpala</u> , 28x21x9 mm, 8g. Ruutu 133/71	
512.	<u>Saviastianpaloja</u> 2 kpl, 10g. Ruutu 133/72	
513.	<u>Saviastianpaloja</u> 2 kpl, 9g. Ruutu 134/67	
514.	<u>Saviastianpaloja</u> 5 kpl, 16g. Ruutu 134/70	
515.	<u>Rautakuonaa</u> 2 möykkää, 15g. Ruutu 134/70	
516.	<u>Saviastianpala</u> 4g. Ruutu 134/72	
517.	<u>Palanut luunsiru</u> , 1g. Ruutu 134/72	
518.	<u>Saviastianpala</u> , 15g. Ruutu 136/69	
519.	<u>Rautakuonaa</u> 2 möykkää, 7g. Ruutu 136/72	
520.	<u>Kvartsinpala</u> , 4g. Ruutu 136/72	
521.	<u>Rautakuonaa</u> , 38g. Laitte ruudussa 138/66	
522.	<u>Saviastianpala</u> . Pintaman ruumishauta- alueella 1988	
523.	<u>Hoidimen katkelma</u> , 46x37x16 mm. Pinta-	

24388

Eura

Luistari

maan ruumishauta-alueella 1988

524. Rautakuonaa, n. 940g. Pintaman ruumis-
hauta-alueella 1988

525. Hiilinäytteitä

a) Hiiltä 10g. Haudasta 750, pl. 201

b) Hiiltä 145g. Haudasta 751, kammion itäreunalta,
pl. 165-175

c) Hiiltä 4g. Röykkiöstä 755, pl. 114

d) Hiiltä 15g. Haudasta 759, pl. 186

e) Hiiltä 30g. Liesi haudan 765 alla. Näyte 1,
pl. 174-176

f) Hiiltä 8g. Liesi haudan 765 alla. Näyte 2, pl. 181

g) Hiiltä 33g. Liesi haudan 765 alla. Näyte 3

h) Hiiltä 3g. Haudasta 766, pl. 184

i) Hiiltä 11g. Haudasta 770

j) Hiiltä 2g. Haudasta 771, pl. 218

k) Hiiltä 18g. Haudasta 780, sijainti 129,90/
67,10, pl. 187 ja 130,10/67,45, pl. 183-188

l) Hiiltä 54g. Haudasta 785

m) Hiiltä 34g. Haudasta 785, sijainti 122,70/63,80,
pl. 188

n) Hiiltä 10g. Haudasta 790 länsireunasta.

o) Hiiltä 45g. Haudasta 802.

p) Hiiltä 30g. Kuoppa ruudussa 119/65, pl. 209

q) Hiiltä 7g. Noki kuoppa ruudussa 129/58

r) Hiiltä 23g. Sijainti 135/71, pl. 159-161

s) Hiiltä 80g. Liesi ruudussa 137/72, pl. 136-166

t) Hiiltä 44g. Liesi ruudussa 137/72, pl. 153-163

u) Hiiltä 9g. Liesi ruudussa 137/72, pl. 153