

1990

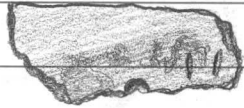
25421	löydöt 1-11 ovat Kellolaisten tuli-saaren Suomuralmi Kellolaisten tuli: Kellolaisten tuli on erittäin allinen asuin- paikalla II. Rehtinansalmi Juntusranta 4513 05 Juntusranta X: 7235 70, Y: 474 58, Z: 199 Suomuralmen kirkosta n. 40,5 km koilli- seen, Juntusrannan kirkosta n. 850 m. länteen, Kelehojärven eteläpuolelta launiorassa. Alue nylkyisissä normaalin veden aikana veden alla, matalan veden aikana saa- rellisena. Aikaisemmin siinä kerkellä raunain matalana saarena. Käiväkerät: 1958 ja 1959 Huurne-Ojamaa Löydöt: Keramiikka, kivi- ja metallineitit ym. (KM: 14246: 1-3, 14505: 1-59, 14831: 1-2055, 15052: 1-27, 15389, 19882: 1-8, 20416: 1-2, 20546, 20792: 1-5, 2107: 1-22, 21733, 22066, 23127. Inv. 1957 Huurne n:o 27, tark. 1978 Huurne tark. 1985 Huurne.
-------	--

25422	Intolöytöjä, jotka otettiin talteen Suomes- salmen Kalmoräskeltä Päivi Kontion suorittamalla tarkastusmatkalla kerä- kuisena 1988. [25] dian. 23.3.1990 TK.
-------	--

1990

1. Saviastian reunapala paino: 3g. 25422

Pala on väriltään vaaleanharmaa. Reunama on jänteitä noeta. Maama on sokeriteena kivimurskaa. Palama on kouis-
toena kuperinainannetta ja ysi astian
ulkopinnasta näinettu kuoppa.



1/1 TK-90

2. Saviastian reunapala paino: 2g.

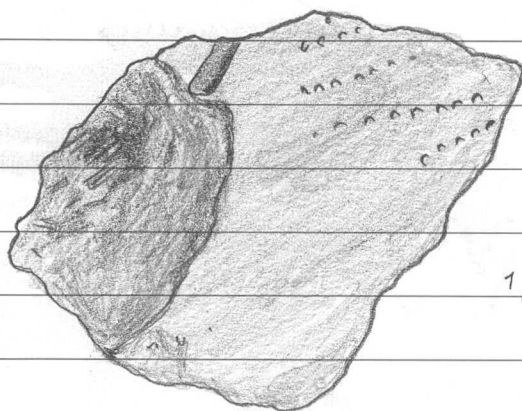
Pala on kulunut huuhoutuksessa ranta-
vedellä. Palama on runsasti hiillehokeretta
sokeriteena, muuten maama on vaalean-
ruskea. Palan ulkopinnasta erotettu vai-
measti vedetty viivaluoto.



1/1 TK-90

3. Koristeltu saviastianpala 10 kpl. paino ylt. 33g.

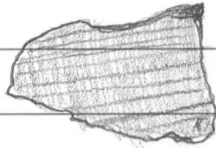
Palama on laima-kuoppa- ja viivakoristelu.
Yhdessä palasta on arabi sokeriteena, muutamama
on kivimurskaa.



1/1 TK-90

1990

25422 4 kivistä saviantipala paino: 4g
 Suomenmalmi
 Kalinoritelli
 palam on hento väriväri on ulkopinnalla
 väriltään pala on ruskea ja sekoittaus
 on keuhkeliuhoista.



1/1 -TK - 90

5 saviantipala paino: 5g.
 Palam on säilynyt väriltään ulkopinta, väriltään
 pala on ruskea ja musta. Sekoitteena on kvartsi-
 rautekta.

6. Saviantipaloja 2kpl. paino yht 48 g.
 Palat ovat vaaleanruskeita. Sekoitteena on
 kiviinruskaa.

7 Saviantipaloja, jotka ovat 9kpl. paino yht 24g.
 kulumest vedessä. Paloina on keuhkeliuhoista sekoit-
 teena.

8. Saviantipaloja 4 kpl. paino yht. 13 g.
 Palat ovat vedessä muuttaneet. Paloina
 on runsaasti keuhkeliuhoista sekoitetta.

9. kvartsi paino 9g



1/1TK 90

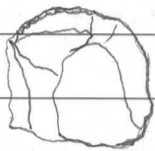
1990

10 kvarttikäärin

paria: 3g

25422

Suomunalmi
Kalmorärkeä



1/7TK-90

11. kvarttikäärin

paria: 7g.



1/7TK-90

12 kvarti-isker

paria: 1g.

13 pii-iskolera 13 kpl.

paria yht. 19g.

iskokset ovat väriltään punaisia, keltaisia
mustia ja valkeita.

14. kiihettä

2 kpl.

paria yht. alle 1g.

15. palanutta kulta.

34 kpl.

paria yht. 28g.

Löydöt 1-15 ovat Kalmorätkän rautahieti-
koka. Löydöt 1, 4, 5, 8, 9, 11, 12 ovat räkän
pohjaispöytä.

Kalmorärkeä on eihistoriallinen aruin-
pöytä I.

Ruhtinunalmi Junturanta

4513 05 Junturanta

1990

25422

Suomunalmi
Kalmorätkkäpohjoispää x: 7235 42, y: 474 58, z: 199
eteläpää x: 7234 46, y: 473 86, z: 199

Suomunalmien kirkosta n. 40 km. koilliseen,
Junturannan kirkosta n. 1 km. lounaaseen,
Juntusjärven, Kolehöjäjärven ja Kaarrentammen
yhtymäkollektorin läänirannalla. N. 1,2 km
pitkinen meträä kannava hiekkarätkkä,
nykyisin normaali veden aikaa veden
ympäristöä paitsi lämmittä, mirri on ve-
tistä pöytä. Erihistoriallisen asutuksen merke-
ksiä koko räkän alueella, etenkin särkän
päässä, joista on muistettu kaivauksia
(Kalmorätkkä N ja S). Särkällä on myös
myöhemmän ajan mm. talvisodan muis-
toja. Merkitty top. karttaan 1969.

Käiväukset 1958 ja 1959 M. Huuho.

Löydöt: KM 14244: 1-12, 14504: 1-536,
14529: 1-500, 14830: 1-1717, 19541: 1-11,
19844, 19881: 1-16, 20413: 1-49, 20793: 1-6,
20799, 21016: 1-14, 13174, 21848, 21872,
22064

Iw. 1957 Huuho n:o 25.