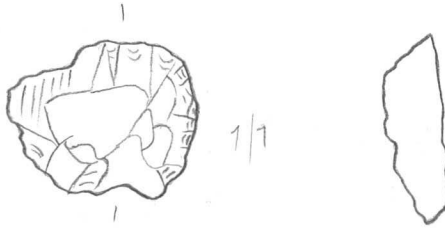


26006
Inari /384/
Rahajärvi Mus-
tat Lantot S

1. Iskos, osittain kvartsia, osittain kvartsiittia, 9 g.
2. Kvartsi-iskoksia, 18 kpl, 116 g.
3. Kaavin, valkoista kvartsiittia, $24 \times 21 \times 9 \text{ mm}^3$, 5 g.

Soikeahko, tasattulakinen kappale, jonka reunat on lähes ympäriinsä retusoitu.



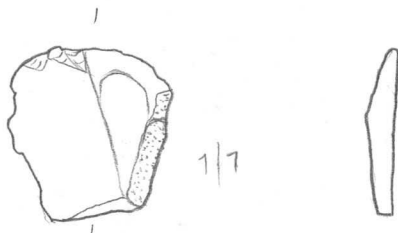
4. Kvartsikaavin, $24 \times 17 \times 9 \text{ mm}^3$, 3 g.
Pisaran muotoinen, harjavalakinen kappale, jonka toinen kupera reuna on retusoitu.

5. Pièce écaillée, kvartsia, 2 kpl, 7 g.
6. Iskos, valkoista kvartsiittia, 1 g.
7. Kvartsi-iskoksia, 12 kpl, 18 g.

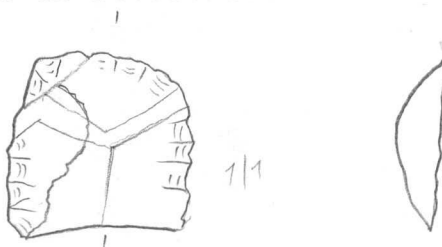
Löydöt on HuK Aki Arponen ottanut talteen 9.5. ja 19.7.1990 Rahajärven inventoinnin yhteydessä Mustien Lanttojen laskujoen suusta, 1.-2. kohteesta W ja 3.-7. kohteesta E. Ks. inv.kert. top. arkistossa. Diar. 28.11.1990. Peruskartta 3832 05 KENKIPÄÄ (1968), x 7629 59, y 514 46, z 131-134.

26007
Inari /413/
Rahajärvi
Kuosnavuonon
Perä SW 2

1. Kaavin, vaalean harmaata dolomiittia, $23 \times 21 \times 4 \text{ mm}^3$, 2 g.
Ohut, kielenmuotoinen iskos, jonka kuperan pään reuna on retusoitu.



2. Kaavin, vihreää kvartsiittia, $24 \times 24 \times 9 \text{ mm}^3$, 5 g.
Neliön muotoinen, harjavalakinen, sälemäinen katkaistu iskos, jonka reunat päätä lukuunottamatta on retusoitu.



3. Kaavin, vihertävän harmaata kvartsiittia, 23x23x9 mm³, 5 g.

Kuusikulmion muotoinen, kuperalakinen iskos, jonka reunat on kantaa lukuunottamatta retusoitu.

26007

Inari /413/

Rahajärvi

Kuosnavuonon

Perä SW 2

4. Kaavin, vihertävää kvartsiittia, 16x12x5 mm³, 1 g.

Lähinnä kolmion muotoinen pieni iskos, jonka kaksi reunaa on retusoitu.

5. Kaavin, vihertävää kvartsiittia, 24x21x11 mm³, 6 g.

Korkea, kolmion muotoinen iskos, jonka molemmat sivureunat on retusoitu.



6. Kvartsikaavin, 21x18x9 mm³, 3 g.

Pisaran muotoinen kuperalakinen kappale, jonka reunat on lähes kauttaaltaan retusoitu.



7. Kvartsikaavin, 19x16x8 mm³, 4 g.

Lähinnä viisikulmion muotoinen, tasattulakinen kappale, jonka reunoista puolet on isketty suurikokoisilla retusseilla.

26007

Inari /413/

Rahajärvi

Kuosnavuonon

Perä SW 2

8. Kvartsikaavin, 28x28x9 mm³, 7 g.
Kolmion muotoinen, tasalakinen kappale, jonka pyöreähkö kärki on retusoitu.
9. Kvartsiytimiä, 3 kpl, 36 g.
10. Pièce écaillée, kvartssia, 5 kpl, 11 g.
11. Iskos, harmahtavaa liusketta, 5 g.
12. Iskoksia, valkoista-vaaleanharmaata dolomiittia, 3 kpl, 3 g.
13. Iskoksia, vihertävää kvartsiittia, 2 kpl, 18 g.
14. Iskos, vaalean harmaata kvartsiittia, 1 g.
15. Iskos, valkoista kvartsiittia, < 1 g.
16. Kvartsi-iskoksia (sis. ruusukvartssia), 59 kpl, 297 g.
17. Palanutta luuta, 4 g.
18. Kvartsikaavin (?), 22x20x11 mm³, 6 g.
Puolisuunnikkaan muotoinen, viistolakinen iskos, jonka ohuinta suoraa reunaa on heikosti retusoitu.
19. Kappale, sädekiviliusketta, < 1 g.
20. Kvartsi-iskoksia, 2 kpl, 3 g.

Löydöt on HuK Aki Arponen ottanut talteen 27.7. 1990 Rahajärven inventoinnin yhteydessä Kuosnavuonon perukasta, 1.-17. kohteesta SW ja 18.-20. kohteesta NE. Ks. inv.kert. top. arkistossa. Diar. 28.11.1990. Peruskartta 3832 05 KENKI-PÄÄ (1968), x 7624 90, y 512 09, z 130,5-133.

26008

Inari /415/

Rahajärvi Ken-
kiniemen poh-
joispää

1. Kappale sädekiviliusketta, 299 g.
Tankomainen, joka sivulta isketty kappale, toisesta päästään poikki. Mahd. esineen aihio.