

26016

Inari /648/

Rahajärvi

Kuosnavuonon

perä SE 2

12. Kvartsikaavin, $35 \times 25 \times 13 \text{ mm}^3$, 11 g.
Viisikulmion muotoinen, harjavalakinen kappale (pièce écaillée), jonka yksi pitkä, kupera reuna on retusoitu.
13. Kvartsikaavin, $26 \times 26 \times 11 \text{ mm}^3$, 10 g.
Viisikulmion muotoinen, tasattulakinen kappale, jonka reunoista 2/3 on retusoitu.
14. Pièce écaillée, kvartssia, 6 g.
15. Kvartsi-iskoksia, 3 kpl, 10 g.

Löydöt on HuK Aki Arponen ottanut talteen 26.7. 1990 Rahajärven inventoinnin yhteydessä Kuosnavuonon kaakkoisemmasta perukasta, 1.-2. kohteesta 1, 3.-5. kohteesta 2 ja 6.-15. kohteesta 3. Ks. inv. kert. top. arkistossa. Diar. 28.11.1990. Peruskartta 3832 05 KENKIPÄÄ (1968), x 7624 78, y 512 72, z 130,5-131,5.

1. Rautaesine, $50 \times 7 \times 4 \text{ mm}^3$, 3 g.
Ohut, kärkeä kohden kapeneva ja käyristyvä piikki, jonka tyven toisessa reunassa on 9 mm pitkä kolmiomainen levennys. Röntgenkuvan perusteella myös tyven toisessa reunassa on ollut lisäke.



26017

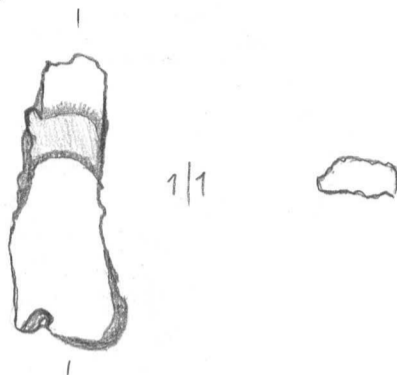
Inari /649/

Rahajärvi

Kenkisaari S

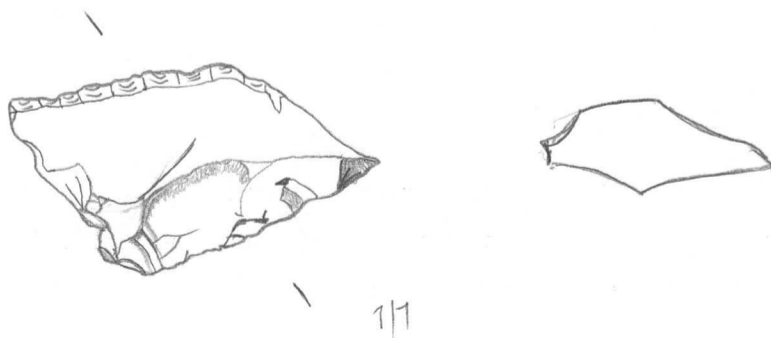
26017
 Inari /649/
 Rahajärvi
 Kenkisaari S

2. Rautaesineen katkelma, $38 \times 15 \times 8 \text{ mm}^3$, 7 g.
 Melko tasapaksu, toista päätä kohden hiukan ka-
 ventuva, joka ainakin kapeasta päästään on poik-
 ki. Leveämmässä päässä on mahdollisesti ollut
 reikä. Toisen kyljen poikki kulkee 6 mm leveä
 painanne.



3. Kaavin, harmaata piitä, $14 \times 12 \times 7 \text{ mm}^3$, 1 g.
 Lähes suorakulmion muotoinen, harjavalakinen
 kappale, jonka toinen pitkä, suora reuna on re-
 tusoitu.
4. Esine, vaalean harmaata piitä, $22 \times 21 \times 6 \text{ mm}^3$, 2 g.
 Lähinnä kolmion muotoinen, ohut iskos, jonka
 melko suora kärki on retusoitu.

5. Veitsi, valkoista - vaalean harmaata dolomiitti-
 a, $36 \times 29 \times 12 \text{ mm}^3$, 9 g.
 Suunnikkaan muotoinen, litteähkö kappale, jonka
 toista pitkää ja toista lyhyttä suoraa reunaa on
 retusoitu.



6. Esine, vaalean harmaata kvartsiittia, $18 \times 16 \times 4$ mm³, 1 g.
Ohut, puolisuunnikkaan muotoinen iskos, jonka toista pitkää, melko suoraa reunaa on retusoitu osin toiselta, osin toiselta puolelta.

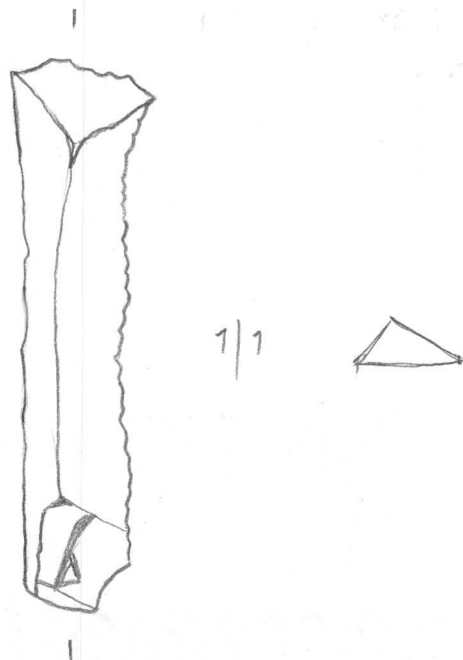
26017

Inari /649/

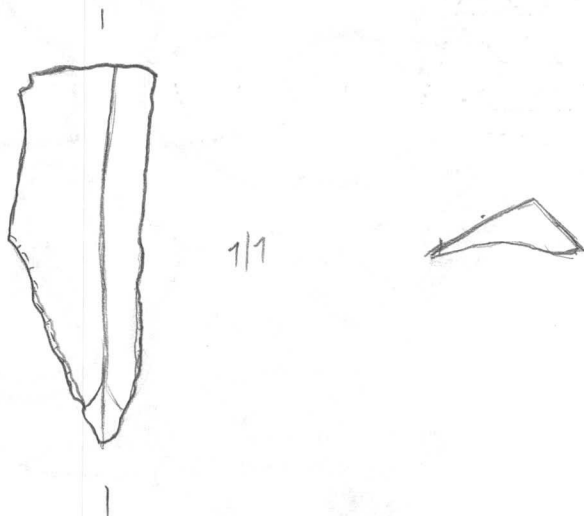
Rahajärvi

Kenkisaari S

7. Esine, vihreää kvartsiittia, $72 \times 18 \times 10$ mm³, 10 g.
Pitkä, poikkileikkaukseltaan kolmiomainen säle, jonka toinen pitkä ja melko suora reuna on retusoitu. Myös päässä on hiukan retusointia.



8. Esine, vaalean harmaata kvartsiittia, $49 \times 18 \times 10$ mm³, 7 g.
Säle, jonka reunat ovat kannassa yhdensuuntaiset, mutta puolesta välistä lähtien lähenevät toisiaan muodostaen kärjen. Kohdasta, josta säle alkaa kaventua, kärkeen saakka on molempia reunoja retusoitu.



26017
 Inari /649/
 Rahajärvi
 Kenkisaari S

9. Kvartsikaavin, 38x24x12 mm³, 13 g.
 Soikeahko, melko korkea, tasattulakinen kappale, jonka toinen kupera reuna on retusoitu kookkain retussein; särmä selvästi kulunut.

10. Kvartsikaavin-uurrin, 20x16x6 mm³, 2 g.
 Lähes suorakulmion muotoinen, ohut kappale, jossa on kolme toisiaan vastaan kohtisuorassa olevaa reunaa (särmät kuluneet) ja yksi kupera, retusoitu reuna.

11. Pièce écaillée, kvartssia, 3 kpl, 17 g.
12. Kappaleita, sinertävän harmaata liusketta, 3 kpl, 12 g.
 Liittyvät toisiinsa levyksi.
13. Kappaleita, iskettyä harmaata piitä, 5 kpl, 27 g.
 Tuluspiitä.
14. Iskoksia, valkoista dolomiittia, 2 kpl, 1 g.
15. Iskos, tumman ja vaalean harmaan sekaista sertiä, 11 g.
16. Iskoksia, siniharmaata sertiä, 3 kpl, 3 g.
17. Iskos, vaalean siniharmaata sertiä, < 1 g.
18. Iskos, tumman sinistä kvartsiittia, < 1 g.
19. Iskoksia, valkoista ja vaalean harmahtavaa ja vihertävää kvartsiittia, 23 kpl, 70 g.
20. Kvartsi-iskoksia, 27 kpl, 76 g.
21. Palanutta luuta, 2 g.
22. Kvartsikaavin, 24x13x8 mm³, 3 g.
 Lähinnä nelikulmion muotoinen, tasattulakinen kappale, jonka pitkä, kupera reuna on retusoitu. Katkelma (?).

23. Kvartsiytimiä, 2 kpl, 42 g.
 24. Kvartsi-iskoksia, 5 kpl, 14 g.

Löydöt on HuK Aki Arponen ottanut talteen 25.7. 1990 Rahajärven inventoinnin yhteydessä Kenkisaaren eteläkärjestä, 1.-21. kohteesta S ja 22.-24. kohteesta N. Ks. inv.kert. top. arkistossa. Diar. 28.11.1990. Peruskartta 3832 06 RAHAJÄRVI (1968), x 7630 56, y 514 15, z 131-133.

26017
 Inari /649/
 Rahajärvi
 Kenkisaari S

1. Kappaleita hiotusta esineestä, tumman sinertävää sädekiviliusketta, 3 kpl, 18 g.
 2. Esine, 25x12x4 mm³, < 1 g, dolomiittia.
 Pitkä, ohut, sälemäinen iskos, jonka reunat on lähes kauttaaltaan retusoitu.

3. Kappaleita, tumman sinertävää sädekiviliusketta. Tod.näk. samasta esineestä kuin 1., 5 kpl, 12 g.
 4. Iskoksia, valkoista dolomiittia, 5 kpl, 5 g.
 5. Kvartsi-iskoksia, 3 kpl (joista 2 vuorikristallia), 5 g.

Löydöt on HuK Aki Arponen ottanut talteen 25.7. 1990 Rahajärven inventoinnin yhteydessä Kenkisaaren kaakkoisrannalta. Ks. inv.kert. top. arkistossa. Diar. 28.11.1990. Peruskartta 3832 06 RAHAJÄRVI (1968), x 7630 72, y 514 28, z 133.

26018
 Inari /650/
 Rahajärvi
 Kenkisaari SE

1. Esine, harmaan kirjavaa kvartsiittia, 37x23x7 mm³, 4 g.
 Ohuehko, kolmikulmainen iskos, jonka kahta reunaan on retusoitu (toinen toiselta, toinen toiselta puolelta).

26019
 Inari /651/
 Rahajärvi
 Kuosnavuonon
 perä SE 1