

Löydöt on HuK Aki Arponen ottanut talteen 9.5., 19.7. ja 9.9.1990 Rahajärven inventoinnin yhteydessä Kenkisaaren eteläpuolella olevan laajan lahden itärannalta, Mustien Lanttojen laskujoen suun pohjoispuolelta, 1.-21- kohteesta "ylä", 22.-23. kohteesta "keski" ja 24.-38. kohteesta "ala". Ks. inv.kert. top. arkistossa. Diar. 28.11.1990. Peruskartta 3832 05 KENKIPÄÄ (1968), x 7629 81-88, y 514 48-58, z 130-133.

26021
Inari /653/
Rahajärvi
Mustat Lantot N

1. Kärjen kärkikatkelma(?), harmaata liusketta, $13 \times 10 \times 2 \text{ mm}^3$, < 1 g.
Kolmionmuotoinen, ohut, hiottu kappale. Poikkeileikkaus linssimäinen. Pinnat lohkeilleet.
2. Kvartsimikroliitti, $18 \times 7 \times 2 \text{ mm}^3$, < 1 g.
Pitkän kolmionmainen, ohut kappale, jonka toinen pitkä, suorahko reuna on retusoitu.
3. Kvartsiuurrin, $23 \times 18 \times 6 \text{ mm}^3$, 3 g.
Lähinnä nelikulmion muotoinen, ohuehko kappale, jossa on pitkä, suora, tasomainen reuna ja tätä vasten kohtisuorassa vastaavanlainen lyhyt ja toisesta reunastaaan retusoitu taso.
4. Kvartsiesine (kaavin?), $36 \times 24 \times 11 \text{ mm}^3$, 10 g.
Pitkän kuusikulmainen, melko tasalakinen iskos, jonka suoraa päätä on hiukan retusoitu.

26022
Inari /654/
Rahajärvi
Kenkiniemi N 4

26022

Inari /654/

Rahajärvi

Kenkiniemi N 4

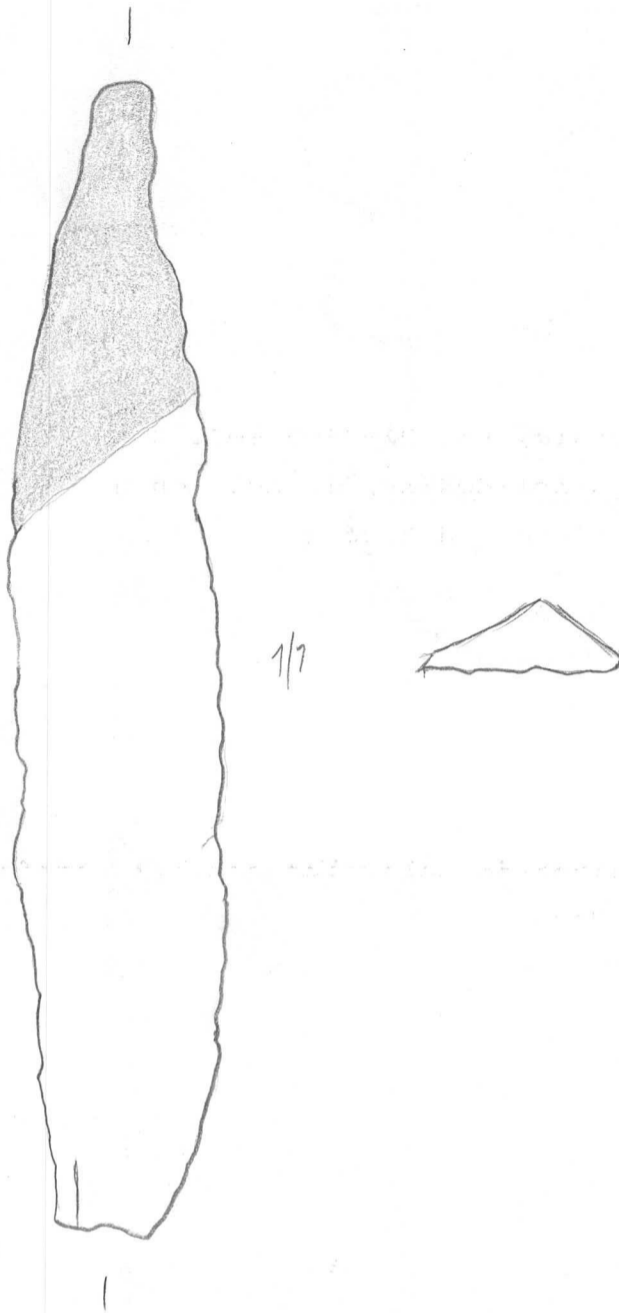
5. Kvartsiesine, $21 \times 18 \times 7 \text{ mm}^3$, 3 g.
Viisikulmion muotoinen, tasalakinen iskos, jonka suoraa päätä ja sen viereistä kulmaa on retusoitu.
6. Kvartsiesine, $21 \times 21 \times 7 \text{ mm}^3$, 3 g.
Lähes neliömäinen iskos, jonka suoraa päätä ja sen viereistä kulmaa on retusoitu.
7. Kvartsiesine (mikroliitti ?), $16 \times 9 \times 3 \text{ mm}^3$, < 1 g.
Kolmion muotoinen, pieni, ohut iskos, jonka kupera pää on retusoitu.
8. Ydin, sinertävän harmaan ja valkoisen kirjavaa sertiä, 31 g.
9. Iskoksia, valkoista dolomiittia, 2 kpl, 9 g.
10. Iskoksia, sinertävän harmaata sertiä, 6 kpl, 17 g.
11. Kvartsi-iskoksia, 13 kpl, 40 g.
12. Esineen katkelma, sädekiviliusketta, $150 \times 26 \times 8 \text{ mm}^3$, 36 g.
Pitkä, litteä, poikkileikkaukseltaan kolmionmuotoinen kappale, iskos, jonka tasaisen sivun toista päätä on hiottu.

26022

Inari /654/

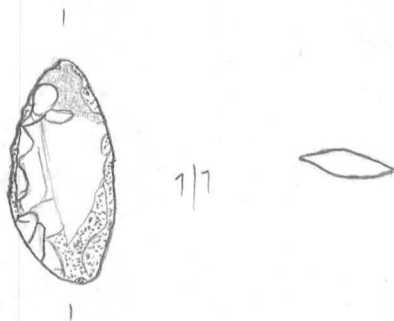
Rahajärvi

Kenkiniemi N 4



13. Esine, sinertävän harmaata liusketta, 29x14x4 mm³, 2 g.

Soikeahko, ohut iskos, jonka toinen kupera reuna on retusoitu ja toisessa päässä on hiukan hiontaa.



14. Kvartsiesine, 36x21x8 mm³, 5 g.

Rombin muotoinen, kupera iskos, jonka suippo kärki on retusoitu.

26022

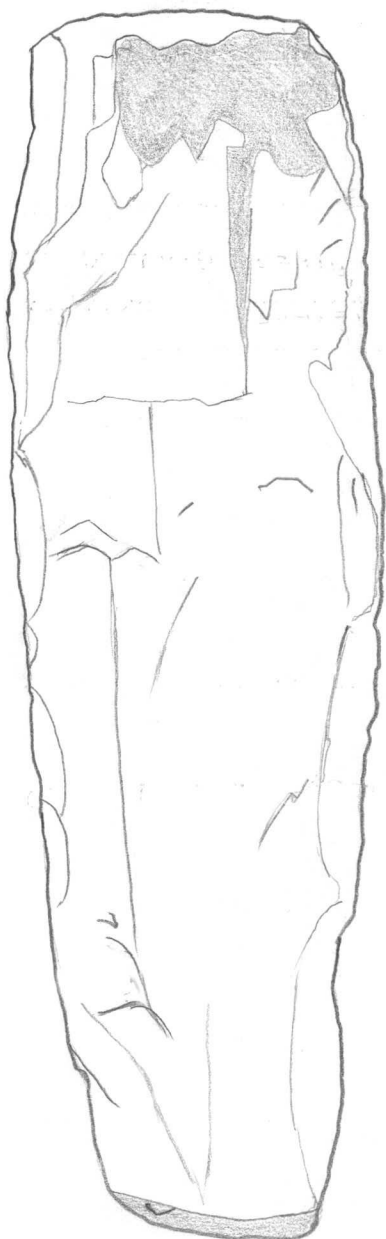
Inari /654/

Rahajärvi

Kenkiniemi N 4

15. Kappaleita, sädekiviliusketta, 6 kpl, 55 g.
16. Iskoksia, valkoista dolomiittia, 2 kpl, 2 g.
17. Kvartsi-iskoksia, 13 kpl, 46 g.
18. Palanutta luuta, 3 g.
19. Tasataltta, sädekiviliusketta, 160x48x16 mm³,
176 g.

Hiukan kärkeä kohden kapeneva ja oheneva litteähkö tanko, joka on tehty pystyiskennellä. Reunat on tehty pääasiassa yksipuolisella reunauskennällä. Hiontaa vain toisella puolella kannassa ja molemmilla puolilla teräskansissa. Terä aavistuksen kupera, 26 mm leveä.



1/1

20. Kvartsiesine, $18 \times 13 \times 7 \text{ mm}^3$, 1 g.
Suunnikkaan muotoinen, kuperalakinen kappale, jonka toista lyhyttä, suoraa reunaa ja sen viereistä kulmaa on retusoitu.

26022

Inari /654/

Rahajärvi

Kenkiniemi N 4

21. Kappale, sinertävän harmaata kiilleliusketta, 12 g.
22. Kvartsi-iskoksia, 3 kpl, 19 g.

Löydöt HuK Aki Arponen ottanut talteen 23.7. 1990 Rahajärven inventoinnin yhteydessä Kenkiniemen pohjoispäästä, 1.-11. kohteesta 1., 12.-18. kohteesta 2. ja 19.-22. kohteesta 3. Ks. inv.kert. top. arkistossa. Diar. 28.11.1990. Peruskartta 3832 06 RAHAJÄRVI (1968), x 7630 44, y 513 06, z 129-130.

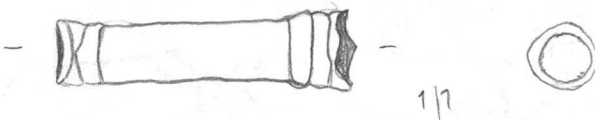
1. Pronssiesine, 40 mm pitkä, halkaisija 10 mm, 6 g.
Putki, jonka sisähalkaisija on toisesta päästä 6 mm, toisesta 8 mm. Ahtaammasta päästään putki on lähes ehjä (pään reunahionnosta puolet jäljellä), toisesta päästään katkelmallinen (epätsainen reuna) tai viimeistelemtön: Molemmissa päissä kulkee putken ympäri kolme vierekkäistä koholistaa. Listat eivät ole tasaleveitä; niiden yhteisleveys on 8-10 mm.

26023

Inari /655/

Rahajärvi

Kenkiniemi N 3



2. Lyijykuulia, 2 kpl. Toisen halkaisija 11 mm, paino 7 g; toisen halkaisija 12-13 mm, paino 11 g.
Molemmat kuulat ovat pinnaltaan epätasaisia ja suuremman pinnassa on 9 mm pitkä ja 1 mm syvä ura.

