

20. Kvartsiesine, 18x13x7 mm<sup>3</sup>, 1 g.  
Suunnikkaan muotoinen, kuperalakinen kappale, jonka toista lyhyttä, suoraa reunaa ja sen viereistä kulmaa on retusoitu.

26022

Inari /654/

Rahajärvi

Kenkiniemi N 4

21. Kappale, sinertävän harmaata kiilleliusketta, 12 g.  
22. Kvartsi-iskoksia, 3 kpl, 19 g.

Löydöt HuK Aki Arponen ottanut talteen 23.7. 1990 Rahajärven inventoinnin yhteydessä Kenkiniemen pohjoispäästä, 1.-11. kohteesta 1., 12.-18. kohteesta 2. ja 19.-22. kohteesta 3. Ks. inv.kert. top. arkistossa. Diar. 28.11.1990. Peruskartta 3832 06 RAHAJÄRVI (1968), x 7630 44, y 513 06, z 129-130.

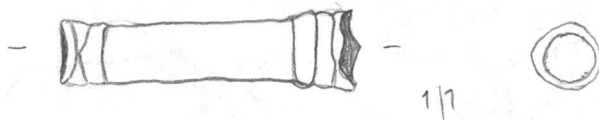
1. Pronssiesine, 40 mm pitkä, halkaisija 10 mm, 6 g.  
Putki, jonka sisähalkaisija on toisesta päästä 6 mm, toisesta 8 mm. Ahtaammasta päästään putki on lähes ehjä (pään reunahionnosta puolet jäljellä), toisesta päästään katkelmallinen (epätsainen reuna) tai viimeistelemtön: Molemmissa päissä kulkee putken ympäri kolme vierekkäistä koholistaa. Listat eivät ole tasaleveitä; niiden yhteisleveys on 8-10 mm.

26023

Inari /655/

Rahajärvi

Kenkiniemi N 3

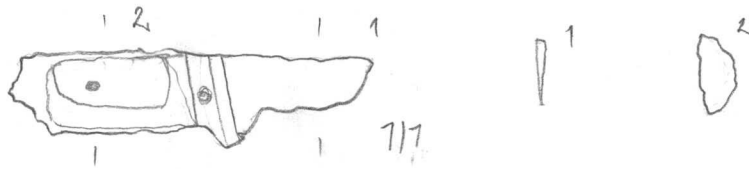


2. Lyijykuulia, 2 kpl. Toisen halkaisija 11 mm, paino 7 g; toisen halkaisija 12-13 mm, paino 11 g.  
Molemmat kuulat ovat pinnaltaan epätasaisia ja suuremman pinnassa on 9 mm pitkä ja 1 mm syvä ura.

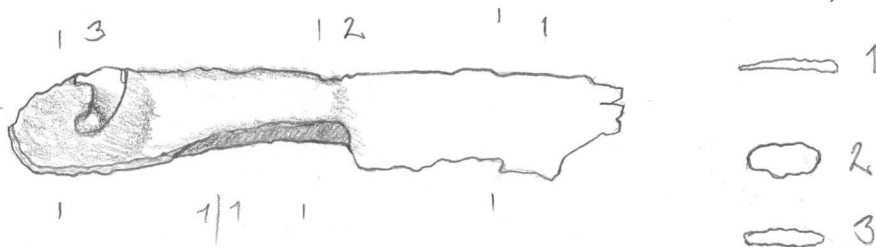


26023  
Inari /655/  
Rahajärvi  
Kenkiniemi N 3

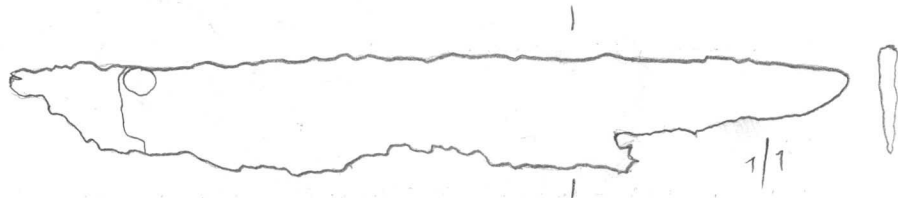
3. Veitsen katkelma,  $46 \times 13 \times 7 \text{ mm}^3$ , 3 g.  
Katkelma käsittää osan kahvaa, osan terää ja niiden välisen helan. Toisella kahvan sivulla on jäljellä kappale sarvista päällystä, jonka reunoissa on pituussuunnassa urat ja keskellä niitti (joka näkyy myös vastakkaisella puolella). Pronssinen hela on hiukan viistossa, sen kahvanpuoleinen reuna muodostaa kilven kahvaa vastaan ja hiukan koholistainen teräreuna tippuu kahvaa ja terää alemmaksi. Rautainen terä on suoraselkäinen ja sen teräpuoli nousee helan alakärjestä kahvan tasolle jatkuen tästä selän kanssa yhdensuuntaisena.



4. Rautaveitsen katkelma,  $82 \times 15 \times 10 \text{ mm}^3$ , 12 g.  
Veitsi on melko suoraselkäinen. Kahvaosasta on jäljellä yksi melko kookas, läpilyöty niitti. Kahvan ja terän välissä on 22 mm pitkä kahvan rautaosaa ja terää paksumpi väli, joka on suora jatko kahvalle ja kapenee tasaisesti terän tyveen saakka; terän tyvi tippuu väliosaa alemmaksi muodostaen kulman.



5. Rautaveitsen katkelma,  $111 \times 15 \times 7 \text{ mm}^3$ , 15 g.  
Suoraselkäisen veitsen terä, joka päättyy terää kapeampaan ja paksumpaan kahvan päähän. Veitsestä konservoinnissa irronnut pieni pala kuuluneen kahvaan ja siinä on niitin reikä.



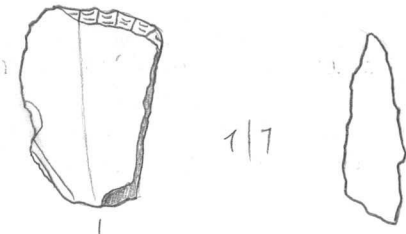
6. Rautaveitsen terä,  $157 \times 17 \times 4 \text{ mm}^3$ , 19 g.  
Suoraselkäinen, teräpuolelta kupera teräosa, joka on tyvestään kavennettu siten, että teräreunaa on taivutettu (taottu) sivulle päin. Terän toiselle sivulle on näin muodostunut kouru.



26023  
 Inari /655/  
 Rahajärvi  
 Kenkiniemi N 3

10. Kaavin / veitsi, harmaata kvartsiittia, 40x20x10 mm<sup>3</sup>, 7 g.  
 Lähinnä pitkän suorakulmion muotoinen, harjavalakinen iskos, jonka toista pitkää sivua ja päätä on retusoitu.

11. Kvartsikaavin, 26x19x6 mm<sup>3</sup>, 4 g.  
 Puolisuunnikkaanmuotoinen, litteä harjavalakinen iskos, jonka suora pää on retusoitu.



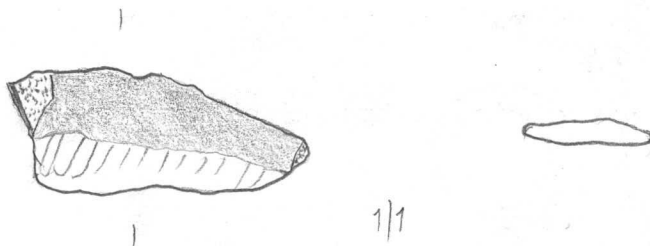
12. Kvartsikaavin, 12x13x5 mm<sup>3</sup>, 2 g.  
 Lähinnä puolisuunnikkaan muotoinen, tasattulakinen kappale, jonka yhtä suoraa ja yhtä hiukan kuperaa reunaa on retusoitu.
13. Iskos, sinertävän harmaata liusketta, < 1 g.
14. Kappale, sädekiviliusketta, < 1 g.
15. Iskettyjä kappaleita, vaalean ruskean ja sinertävän harmaata piitä, 14 kpl, 69 g.  
 Tuluspiitä.
16. Iskos, vaalean harmaata serttiä, 4 g.
17. Iskoksia, valkoista dolomiittia, 4 kpl, 4 g.
18. Iskoksia, harmaata kvartsiittia, 3 kpl, 6 g.
19. Kvartsi-iskoksia, 4 kpl, 28 g.
20. Palanutta luuta, 11 g.
21. Kvartsiydin, 4 g.
22. Kvartsi-iskoksia, 4 kpl, 20 g.
23. Esineen katkelma, sädekiviliusketta, 40x16x5 mm<sup>3</sup>, 4 g.  
 Pitkän kolmiomainen, litteä kappale, jonka toisesta sivusta puolet on hiottu.

26023

Inari /655/

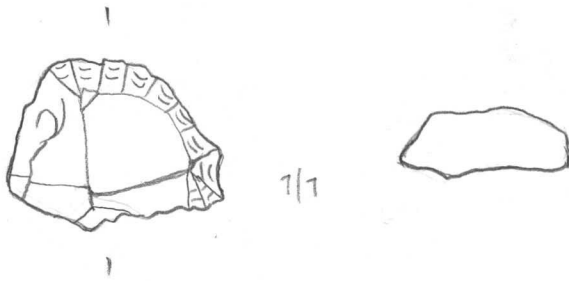
Rahajärvi

Kenkiniemi N 3



24. Kaavin, valkoista kvartsiittia,  $29 \times 22 \times 8 \text{ mm}^3$ ,  
6 g.

Viisikulmion muotoinen, tasalakinen kappale,  
jonka reunat on lähes ympäriinsä retusoitu.



25. Kaavin, vihreää kvartsiittia,  $49 \times 33 \times 15 \text{ mm}^3$ ,  
19 g.

Kolmion muotoinen, kookas, harjavalakinen kappale,  
jonka lyhin, suora reuna on retusoitu.  
Myös kahdessa pitkässä reunassa on joitakin  
retusseja.

26. Kvartsiesine,  $37 \times 13 \times 8 \text{ mm}^3$ , 3 g.

Pitkä, harjavalakinen kappale, jonka pitkissä  
reunoissa on retusointia.

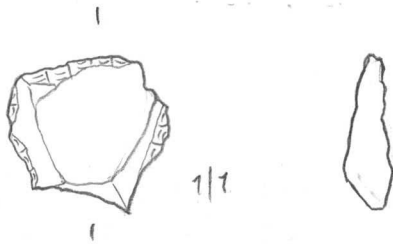
26023  
Inari /655/  
Rahajärvi  
Kenkiniemi N 3

27. Iskoksia, vihreää ja valkoista kvartsiittia,  
2 kpl, 5 g.
28. Kvartsi-iskoksia, 2 kpl, 6 g.

Löydöt on HuK Aki Arponen ottanut talteen 11.  
ja 23.7.1990 Rahajärven inventoinnin yhteydessä  
Kenkiniemen pohjoiskärjestä, 1.-20. kohteesta  
2, 21.-22. kohteesta 3 ja 23.-28. kohteesta 4.  
Ks. inv.kert. top. arkistossa. Diar. 28.11.1990.  
Peruskartta 3832 06 RAHAJÄRVI (1968), x 7630 23-  
28, y 513 13-15, z 130-133.

26024  
Inari /656/  
Rahajärvi  
Kuosnavuonon  
perä NE

1. Kvartsikaavin,  $21 \times 21 \times 8 \text{ mm}^3$ , 4 g.  
Viisikulmion muotoinen, tasattulakinen kappale,  
jonka yksi suora reuna ja sen viereiset kulmat  
on retusoitu.



2. Kvartsikaavin,  $22 \times 19 \times 7 \text{ mm}^3$ , 4 g.  
Viisikulmion muotoinen, tasattulakinen kappale,  
jonka kaksi suoraa reunaa on retusoitu.
3. Kvartsikaavin,  $18 \times 17 \times 8 \text{ mm}^3$ , 2 g.  
Lähes pyöreä, harjavalakinen kappale, jonka  
kaksi lyhyttä, suoraa reunaa on retusoitu.
4. Kvartsikaapimen katkelma (?),  $29 \times 20 \times 10 \text{ mm}^3$ ,  
5 g.  
Lähinnä kolmion muotoinen, melko tasalakinen  
kappale, jonka yhdessä kärjessä on retusointia.