

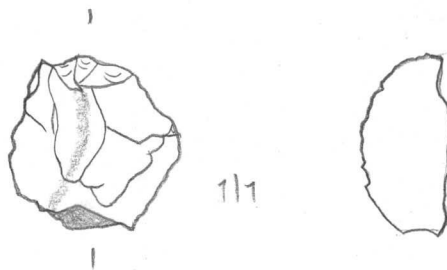
<p>26028 Inari /<u>660</u>/ Rahajärvi Kenkipää 1</p>	<p>Löydöt on HuK Aki Arponen ottanut talteen 24.7. 1990 Rahajärven inventoinnin yhteydessä Kuosnavuonon rannalta, Kenkipään länsipuolelta, 1.-5. kohteesta SW ja 6.-7. kohteesta NE. Ks. inv.-kert. top. arkistossa. Diar. 28.11.1990. Peruskartta 3832 05 KENKIPÄÄ (1968), x 7625 26, y 512 83, z 131-132,5.</p>
<p>26029 Inari /<u>661</u>/ Rahajärvi Kaidanvuonon perukka</p>	<p>1. <u>Kvartsi-iskoksia</u>, 3 kpl, 3 g. 2. <u>Palanutta luuta</u>, 8 g.</p> <p>Löydöt on HuK Aki Arponen ottanut talteen 27.6. 1990 Rahajärven inventoinnin yhteydessä Kaidanvuonon perukasta. Ks. inv. kert. top. arkistossa. Diar. 28.11.1990. Peruskartta 3832 05 KENKIPÄÄ (1968), x 7629 03, y 516 90, z 131-133.</p>
<p>26030 Inari /<u>663</u>/ Rahajärvi Kaidanvuonon saari W</p>	<p>1. <u>Nuolenkärki</u>, sädekiviliuskettä, 26x14x5 mm³, 2 g. Litteä, kuperareunainen kappale, jonka toinen pää, kanta on suora ja tasainen ja toinen pää katkennut. Toinen kylki on melko tasainen ja reunat on retusoitu, toinen kylki on epätasainen, isketty.</p> <div data-bbox="478 1351 1112 1590" data-label="Image"> </div> <p>2. <u>Kvartsi-iskoksia</u>, 2 kpl, 7 g.</p> <p>Löydöt on HuK Aki Arponen ottanut talteen 27.6. 1990 Rahajärven inventoinnin yhteydessä Kaidanvuonossa olevan saaren länsirannalta. Ks. inv.-kert. top. arkistossa. Diar. 28.11.1990. Peruskartta 3832 05 KENKIPÄÄ (1968), x 7629 48, y 516 41, z 133.</p>
<p>26031 Inari /<u>664</u>/ Rahajärvi Kaidanvuonon saari E</p>	<p>1. <u>Kvartsikaavin</u>, 30x30x14 mm³, 14 g. Kolmikulmainen, tasalakinen kappale (pièce écaillée), jonka yksi suora reuna on retusoitu.</p>

2. Kvartsikaavin, 23x19x11 mm³, 4 g.
Kielen muotoinen, harjavalakinen kappale, jonka kupera reuna on retusoitu.

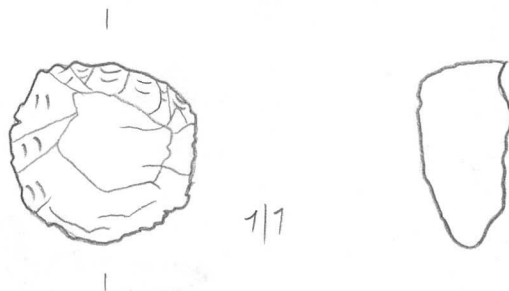
26031

Inari /664/
Rahajärvi
Kaidanvuonon
saari E

3. Kvartsikaavin, 23x22x14 mm³, 7 g.
Neliömäinen, harjavalakinen kappale, jonka reunoista puolet on retusoitu.



4. Kvartsikaavin, 25x25x14 mm³, 12 g.
Neliömäinen kappale (pièce écaillée), jonka reunoista 3/4 on retusoitu.



5. Kvartsikaavin, 39x22x12 mm³, 11 g.
Soikeahko, harjavalakinen pièce écaillée, jonka toinen pitkä, kupera reuna on retusoitu.

6. Ydin, vaalean harmaata kvartsiittia, 15 g.
7. Kvartsiydin, 5 g.
8. Iskos, valkoista dolomiittia, 2 g.
9. Iskos, vaalean harmaata kvartsiittia, < 1 g.
10. Kvartsi-iskoksia, 10 kpl, 45 g.
11. Palanutta luuta, 5 g.

26031
Inari /664/
Rahajärvi
Kaidanvuonon
saari E

Löydöt on HuK Aki Arponen ottanut talteen 27.6. 1990 Rahajärven inventoinnin yhteydessä Kaidanvuonossa olevan saaren itärannalta. Ks. inv.-kert. top. arkistossa. Diar. 28.11.1990. Peruskartta 3832 05 KENKIPÄÄ (1968), x 7629 52, y 516 51, z 130-132.

26032
Inari /665/
Rahajärvi
Kuosnavuonon
perä SW 3

1. Tuura, sädekiviliusketta, 297x57x47 mm³, 1441 g. Kivitanko, joka ohenee tasaisesti kantaan ja kärkeen ja joka kapenee kärkeä kohden tasaisesti, mutta kannastaan toispuoleisesti. Tanko on valmistettu pystyiskennellä, suorja sivuja on vain vähän korjattu reunaiskennellä. Hiontaa on kantapäässä vain kahdella sivulla, terä on hiottu joka sivulta. Terä on oikoteräinen, kärkevä ja siitä on lohjennut pari pientä palaa. Kuva seuraavalla sivulla.
2. Kvartsiesine, 31x22x8 mm³, 4 g. Suunnikkaan muotoinen kappale, jonka melko ohuista reunoista on yli puolet retusoitu.
3. Pièce écaillée, kvartssia, 2 kpl, 10 g.
4. Kvartsi-iskoksia, 20 kpl, 90 g.

Löydöt on HuK Aki Arponen ottanut talteen 27.7. 1990 Rahajärven inventoinnin yhteydessä Kuosnavuonon perukan kahtia jakavan niemen luoteisrannalta. Ks. inv.kert. top. arkistossa. Diar. 28.11.1990. Peruskartta 3832 05 KENKIPÄÄ (1968), x 7624 98, y 512 25, z 130,5-131.

26033
Inari /666/
Rahajärvi
Kenkipää 2

1. Pièce écaillée, kvartssia, 8 g.
2. Kvartsi-iskos, 5 g.
3. Palanutta luuta, 1 g.

Löydöt on HuK Aki Arponen ottanut talteen, 30.7.1990 Rahajärven inventoinnin yhteydessä Kuosnavuonon rannalta, Kenkipään länsipuolelta. Ks. inv.kert. top. arkistossa. Diar. 28.11.1990. Peruskartta 3832 05 KENKIPÄÄ (1968), x 7626 20, y 512 30, z 131-132.