

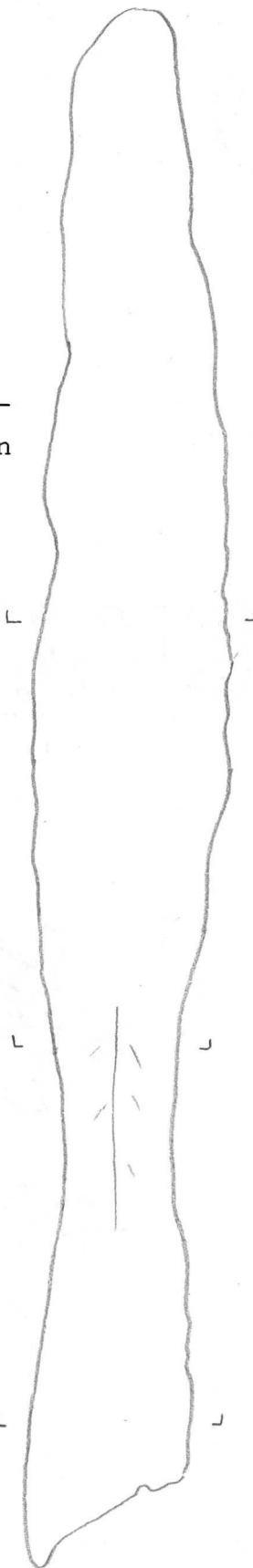
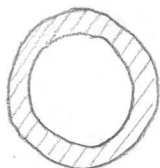
Raahen Piehingin Tervakankaalla
museonjohtaja Aulis Forssin ja
assistentti Eero Jarvan johta-
milla rautakautisen kalmiston
(ja asuinpaikan ?) tutkimuksissa
17.8.-4.9.1992 talteenotetut
löydöt 1-27.

RAAHE, Piehinki
Tervakangas

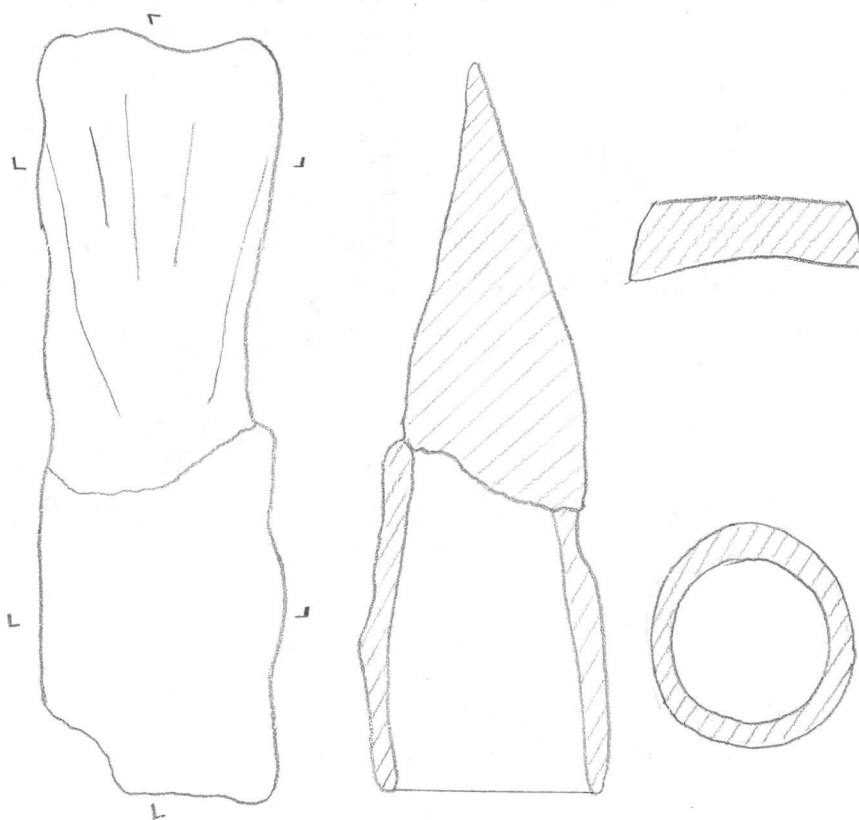
27203

1. Putkikeihäänkärki, rautaa. Terä 231 x 31 x 8 mm (esineen suurimmat mitat ilmoitetaan aina järjestyksessä pituus x leveys x paksuus) ja putken suurin läpimitta 23 mm, 132,8 g. Kärki on ohut ja poikkileikkaukseltaan linssimäinen. Putki- ja kaulaosan pituus on arviolta 1/3 esineen koko pituudesta. Putkiosasta on osa murentunut pois. Alue 1, röykkiö 5, A124,9/B63,4/Z19,55 m m.p.y.

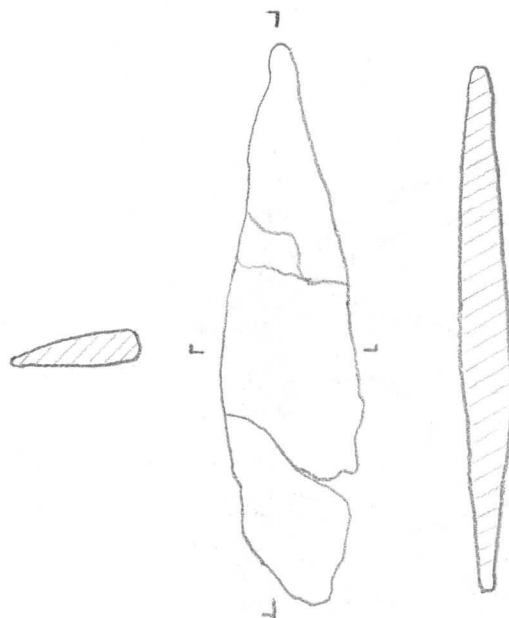
(Esineet piirretty mitta-
kaavassa 1:1 ellei toisin
mainita).



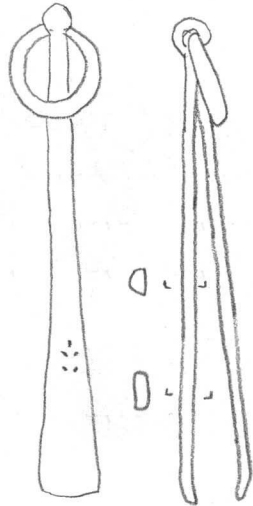
2(2). Putkikirves, rautaa. Terä 96 x 32x24 mm ja putken suurin läpimitta 34 mm, 189,4 g (painossa on mukana myös putken sisässä ollut maa-aines). Poikkiteräinen. Terä levenee lievästi ja ohenee yläpinnastaan kaarevasti terää kohti. Terän alapinta on lievästi kourumainen. Putken sauman kohta on näkyvissä. Lähes koko putkiosa on irronnut. Alue 1, rökkiö 5, Al25,45/B63,65/Z19,46 m m.p.y. ja putkiosa kohdasta Al25,4/B63,8/Z19,59 m m.p.y.



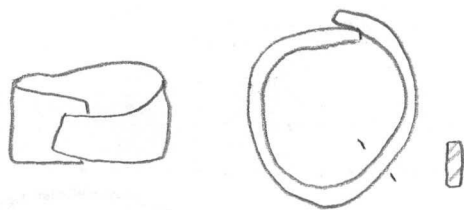
3(3). Veitsi, rautaa. 72 x 18 x 7, 13,7 g. Poikkileikkaus on kiilamainen ja kärki suippo. Esine kapenee kärkeensä molemmilta sivuilta. Aivan kärki puuttuu. Alue 1, rökkiö 5, Al25,5/B63,8/Z19,43 m m.p.y.



4. Pinsetit, pronssia. 64 x 13 x 1 mm, 5,6 g. Päistä litteä ja keskiosasta poikkileikkaukseltaan lievästi kupera varras on taivutettu keskikohdasta lenkille, johon tasapaksu 13,5 mm läpimitaltaan oleva rengas on asetettu. Renkaassa on avoin sauma. Pinsetit levenevät loivahkosti huuliinsa. Huulien reunat taipuvat sisäänpäin. Myös varren reunat taipuvat jonkin verran sisäänpäin. Toisen varren alaosa on viisi soikean muotoista pistettä. Alue 1, rökkiö 4, A125,10/B85,75 /Z19,5 m m.p.y.



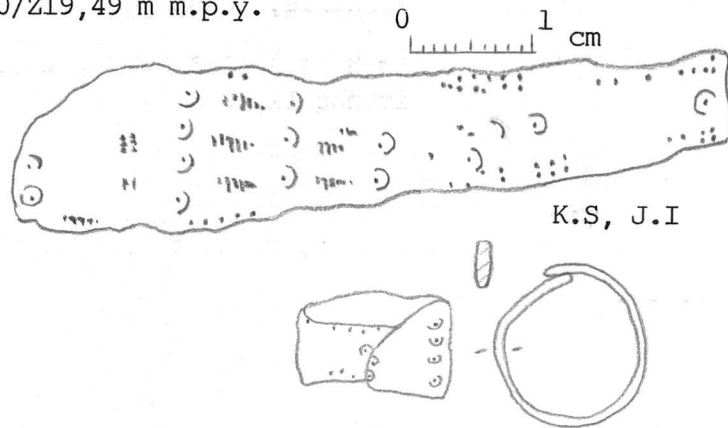
5. Sormus, pronssia. 25 x 11 x 2 mm, 7 g. Tehty litteästä vartaasta, jonka poikkileikkaus on suorakaiteen omainen, osittain segmentin omainen. Päätt ovat 4 mm limittäin. Varras kapenee tasaisesti päihinsä. Päätt ovat tasaiset ja toinen pää on leveäpi. Paksuimmasta kohdastaan vartaan ulkopinta on hieman kovera. Varras on vääntynyt epäkeskoksi. Alue 1, rökkiö 4, A124,35/B85,45/Z19,54 m m.p.y.



6. Sormus, pronssia. 21 x 13 x 1 mm, 3,7 g. Tehty leveästä litteästä vartaasta, jonka poikkileikkaus on lähinnä suorakaiteen omainen. Päätt ovat 3 mm limitysten. Sisäkehässä varras kapenee ja ulkokehässä levenee päähänsä. Ulkokehän pää on pyöreähkö. Reunat ovat syöpyneet epätasaisiksi. Lievästi epäkesko. Koristeluna on lyötteellä tehtyjä kuusiaiheita, häränsilmäkuviota sekä pyöreitä pisteitä. Leveämmässä päässä, missä koristelu on säilynyt paremmin, esiintyvät häränsilmäkuviot ja kuusiaiheet omissa pystysuorissa riveissään ja pistekoristelu vartaan reunoilla. Kapeammassa päässä näkyy osittain muutamia häränsilmäkuviota ja vartaan molemmilla reunoilla pistekoristelua kahdessa päällekkäisessä rivissä. Koristekuviot ovat osin epäselviä ja häipyneet korroosion seurauksena.

seurauksena. Löytöhetkellä sormuksen sisässä oli kiinteästi paikallaan olevaa maa-ainesta. Alue 1, rökkiö 5, A125,35/B63,70/Z19,49 m m.p.y.

27203



7. Keihäänkärjen fragmentteja, rautaa. Alue 1, rökkiö 5.

1. Fragmentteja. 32,4 g. A124,9/B63,4/Z19,55 m m.p.y.

2. Fragmentti. 5,6 g. A124,9/B63,5/Z19,55 m m.p.y.

3. Fragmentti. 2,6 g. A124,9/B65,5/Z19,55 m m.p.y.

8. Kirveen fragmentteja, rautaa. 47,2 g. Alue 1, rökkiö 5, A125,4/B63,7/Z19,42 m m.p.y.

9. Rautaesineen fragmentteja. Alue 1, rökkiö 5, A125,40-125,45/B63,65-63,7/Z19,42-19,46 m m.p.y.

1. Fragmentti. 34 x 19 x 3 mm, 4,2 g. Litteää poikkileikkaukseltaan suorakulmaista levyä.

2(7). Fragmentteja. 35 g.

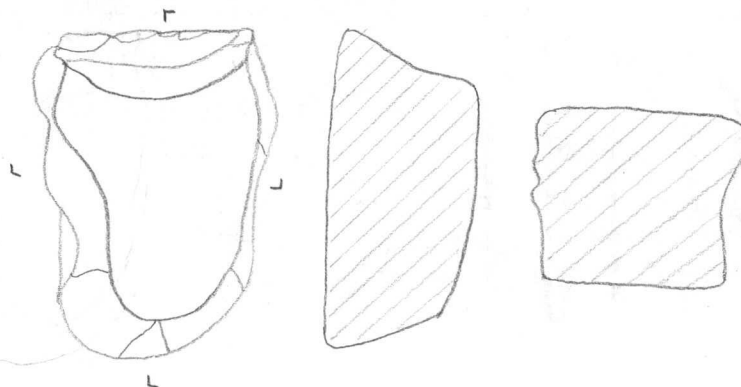
3. Fragmentteja. 103,8 g. Fragmentit löytyivät välittömästi kirveen alta kohdasta A125,45/B63,65/Z n. 19,45 m m.p.y.

4 (5). Fragmentteja. 3,4 g. Irtilöytöjä.

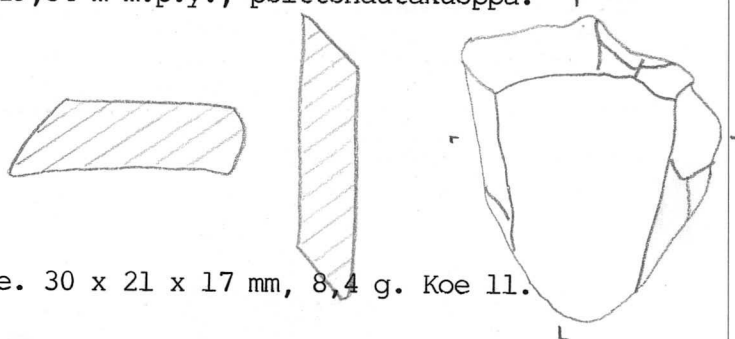
10. Rautakuonan kappale. 10,1 g. Pyöreähkö ja läpimitaltaan 23 mm. Koe 11, A113,1/B55,5/Z18,93 m m.p.y.



11. Kvartsiesine kourukärjellinen. 41 x 32 x 24 mm, 54 g. Vesijohtokaivanto.



12. Kvartsiittiesine. 39 x 32 x 11 mm, 18 g. Alue 1, rökkiö 6, A121,4/B63/Z19,34 m m.p.y., polttohautakuoppa.



13. Kvartsiesine. 30 x 21 x 17 mm, 8,4 g. Koe 11.

14. Kvartsiytimiä. Vesijohtokaivannon alue.

1. Ydin. 52 x 47 x 47 mm, 148,4 g.

2. Ydin. 80 x 69 x 49 mm, 374 g

15. Kvartseja. Alue 1.

1(11). Kvartseja. 211,5 g. Rökkiö 4.

2(14). Kvartseja. 129,1 g. Rökkiö 5.

3(11). Kvartseja. 128,3 g. Rökkiö 6.

- 16 (24). Kvartseja. 611,2 g. Vesijohtokaivannon alue.

17. Kiviesine (?). 85 x 60 x 21 mm, 130,4 g. Väri ruskean-harmahtava. Suorakaiteen muotoinen ja reunat ovat epätasaiset. Reunoilla on mahdollisia iskentäjälkiä. Toisen puolen päästään kourumainen. Esine paksunee pyöreähkön muotoista kantaansa kohti. Alapuoli esineestä on tasainen ja ehkä myös hioutunut. Alue 1, rökkiö 5, A122,9/B63,3.

18. Yläleukaluun osia. Alue 1, rökkiö 6, polttohautakuoppa.

1. Osa leukaluuta. 6,1 g. Yksi etuhampaista on paikallaan leukaluussa. Hammas on kulunut lähes hermoon asti ja vain hampaan pintaa on säilynyt. Leukaluu on vääntynyt.

A122/B62,9/Z19,45 m m.p.y.

2(2). leukaluun osia 3,5 g. A122,2/B62,9/Z19,40 m m.p.y.

19(2). Hampaita. 2 x 1,8 g. Molemmat hampaat ovat kuluneet lähes hermoon saakka. Kiille on osin säilynyt. Juuret ovat säilyneet hyvin. Alue 1, rökkiö 6, polttohautakuoppa.

20. Palanut luu. Alue 1, röykkiö 6, polttohautakuoppa.

1. Palaneita kalloluiden kappaleita. 15,8 g. A121,9-122/B62,9-63/Z19,45-19,49 m m.p.y.

27203

2. Tunnistamaton palanut luu. 36,2 g. Koko polttohautakuopan alue.

21. Palanut luu. Alue 1, röykkiö 4.

1. Palanut luu. 1051,3 g. A124,65-125,3/B85,65-86,25/Z19,43-19,58 m m.p.y.

2. Palanut luu. 51 g. A125/B86,8/Z19,56 m m.p.y.

3. Palanut luu. 5,5 g. A124,65/B86,75/Z19,60 m m.p.y.

4. Palanut luu. 1,8 g. A124,5/B87,75/B19,54 m m.p.y.

5. Palanut luu. 1,2 g. A123,3/B86,6/Z19,59 m m.p.y.

6. Palanut luu. 1,1, g. A124,3/B87,7/Z19,58 m m.p.y.

7. Palanut luu. 1,1, g. A124,1/B87,15/Z19,54 m m.p.y.

8. Palanut luu. 0,8 g. A125,5/B84,05/Z19,49 m m.p.y.

9. Palanut luu. 0,7 g. A124,75/B87,6/Z19,51 m m.p.y.

10. Palanut luu. 0,7 g. A125/B87.

11. Palanut luu. 0,6 g. A124,9/B86,8/Z19,56 m m.p.y.

12. Palanut luu. 0,2 g. A124,55/B88,7/Z19,46 m m.p.y.

22. Hiili. Alue 1 (puhdistamatonta).

1. Hiili. 15,4 g. Röykkiö 4.

2. Hiili. 0,8 g. Röykkiö 6, polttohautakuoppa.

3. Hiili. 112,5 g. Röykkiö 6, hiilikuoppa.

23. Moderni keramiikka. 15,1 g. Väri valkoinen, reunat sinertävät. Röykkiö 4, pinta- ja l. krs.

24. Lasi. Alue 1, pinta- ja l-2 krs.

1. Pullon sirpaleita. 382, 4g. Väri vihreä. Röykkiö 4.

2. Aseölypullon sirpaleita. Pohja 45 x 35 mm, 67,6 g. Väri kirkas. Pohjan muoto suorakulmainen. Pullon kyljessä näkyy kirjaimet ACHINE JA RM. Yhdessä palassa näkyy sana "OIL". Röykkiö 4,19,49 m m.p.y.

3. Pullon sirpaleita. Pohjan läpimitta 54 mm, 58, 9 g. Väri kirkas. Pohjan muoto ovaali. Röykkiö 4.

4. Juomalasin sirpaleita. 44,4 g. Väri kirkas. Reunassa 23 mm leveä paksunnos. Röykkiö 4.

5. Pullon suuosa. 52,3 g ja osia samasta pullostasta 106,5 g. Röykkiö 5.

6(2). Pullon pohjaosia. 175,7 g. Alue 1, röykkiö 4.

7. Pullon (?) sirpaleita. Paksuus 9 mm, 83,3 g. Väri kirkas. Röykkiö 4.

8. Lasin sirpaleita. 8,2 g. Väri kirkas. Röykkiö 6.

25. Sähköparistojen osia. 27,9 g. Alue 1, röykkiö 4 ja 6, 1. krs.

27203

26. Moderni rautanaula. 1 g. Alue 1, röykkiö 4, pintakrs.

27. Kovettuneen lakan omaista ainetta. 9,3 g. Röykkiö 4, pintakrs.

Lisäys:

KM 27104

12.1. Luukamman kappaleita. Alue 1, röykkiö 2, polttohaudasta, A128,4-129,1/B73-74,2/Z19,01-19,57 m m.p.y.

1(2). Luukammankappale. 30 x 15 x 5 mm, 2 g. Koristeluna näkyy yksi häränsilmäkuvio ja rinnakkaista uraviivaa, jota esiintyy esineen molemmin puolin sekä myös selkäpuolella. Toisella puolella lähes koko pinta on kulunut pois.

2. Luukamman kappale. 14 x 5 mm, 0,2 g.