

KM 27590
Lieto, Kukkarkoski
Kukkarkoski 2

Koekaivauslöytöjä Liedon Kukkarkosken Kukkarkoski 2:n kivikautiselta asuinpaikalta, jota museoviraston aluesuunnittelija Teija Tiitinen tutki virkautyönään ajalla 4.-8.5 sekä 8-29.5.1992. Diar. 10.12.1992

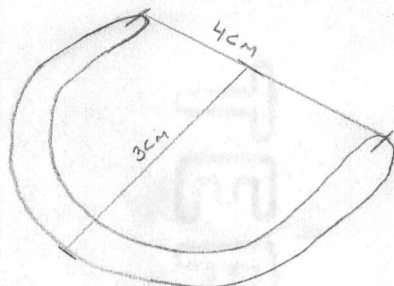
kk= koekuoppa

1. Kvartsi-iskos, paino 31,9g, kk 530/410
2. Kvartsia, mahdollinen iskos, paino 0,84g, 530/430
3. Kvartsia, mahdollisia iskoksia 2kpl, paino yht. 16,6g, kk 530/470
4. Kvartsia, mahdollisia iskoksia 2kpl, paino yht. 26,8g, kk 540/430
5. Kvartsia, mahdollisia iskoksia 3kpl, paino yht. 8,5g, kk 560/330
6. Kvartsi-iskoksia 2kpl, pieniä paino yht. 1,9g kk 560/470
7. Kvartsi-iskos, paino 8,1g, kk 560/480
8. Kvartsi-iskos, paino 10g, kk 560/490
9. Kvartsia, mahdollisia iskoksia 3kpl, paino 21,7g kk 565/410
10. Kvartsi-iskos, paino 3,71g, peltolöytö pisteestä 460/480
11. Kvartsi-iskos, paino 72,07g, peltolöytö pisteestä 467/443
12. Saviastian pala, ulkopinta punertavan ruskea, sisäpinta harmaan ruskea, ydinosa tumma ja huonosti palanut, ulkopinnalla hiushalkeamia, sisäpinnalla karkeahkoa naarmutusta, sekoitteena karkeahkoja maasälpärakeita, paksuus 7,5mm, paino 4,22g, pellonpientareelta kohdasta 506/516
13. Kvartsi-iskos, paino 51,58g, peltolöytö kohdasta 520/530

KM 27591
Lieto, Karvala,
Alitalo

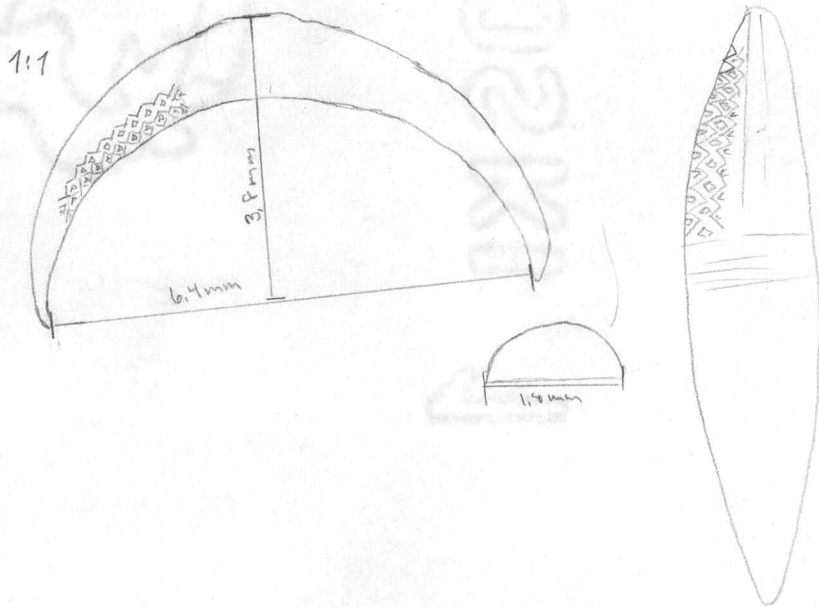
Löytöjä Liedon Karvalan Alitalon rautakauden loppupuoleen ajoittuvalta polttokalmsitoalueelta, jonka FK Teija Tiitinen on tarkastanut 8.5 sekä 11.9. 1992 (löydöt 27591:2-14 on maanomistjaa Lasse Nurmi tuonut Turun maakuntamuseolle 27.11.1992) Diar. 10.12.1992

1. Pronssisen rannerenkaan katkelma, poikkileikkaus segmentin muotoinen, päähän levenevä, renkaan paksuus n. 3,5mm, korroosion alta vaikuttaisi hahmottuvan koristelua.

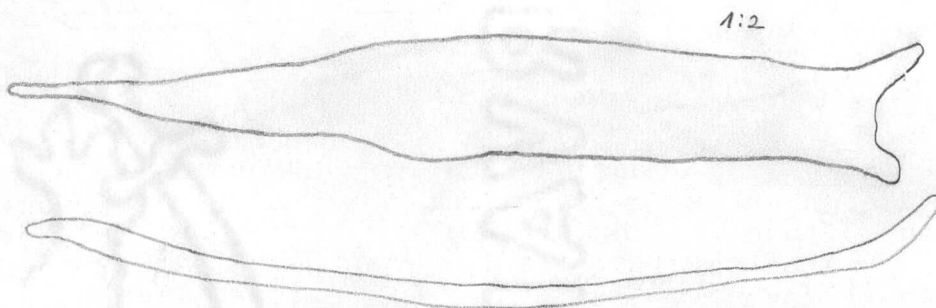


D

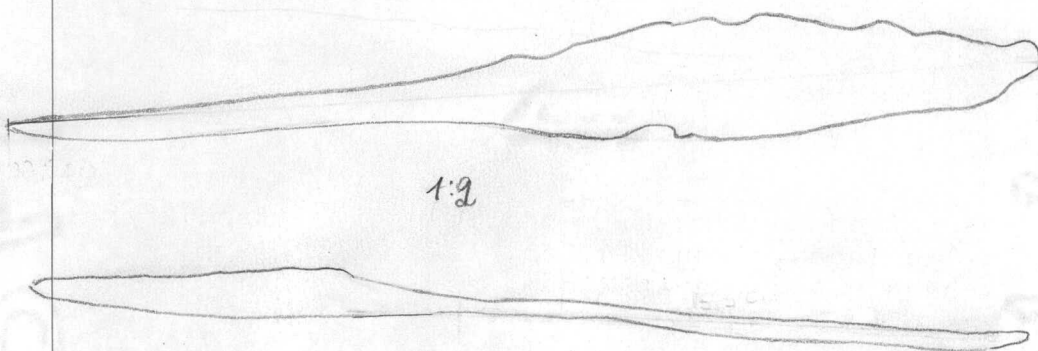
2. Pronssisen rannerenkaan katkelma, päihin kapeneva massiivinen, poikkileikkaukseltaan segmentin muotoinen, selkäosassa on hahmotettavissa ristikonmuotinen kohokuvio sekä keskellä poikittain paksunnos, renkaan paksuus 0.8mm, muut mitat ks. kuva



3. Keihäänkärjen lehtiosa, väkäsellinen erittäin pitkä ja litteä, vain hiukan keskiosaltaan reunoja paksumpi, jonkinverran kaarevaksi vääntynyt, pituus 23cm, leveys (keskikohdalta) 2,9cm, lehden paksuus 3,5-5mm



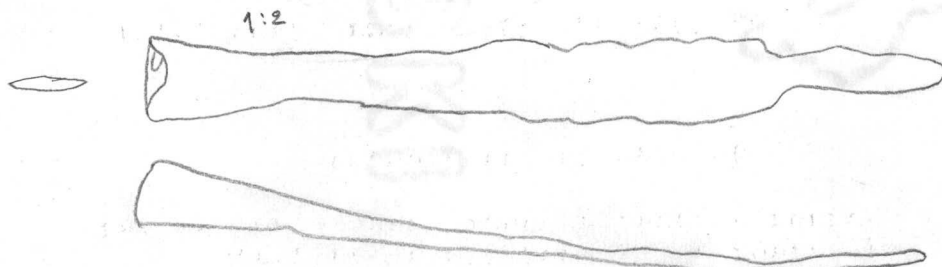
4. Ruodollinen keihäänkärki, jossa ovaalinmuotoinen lehtiosa, pituus yht. 27,5cm, josta lehden pituus 15,5cm, lehden poikkileikkaus on lievästi rombi-mainen, lehden leveys paksummillaan 3,3cm lehden paksuus 2,5-5mm



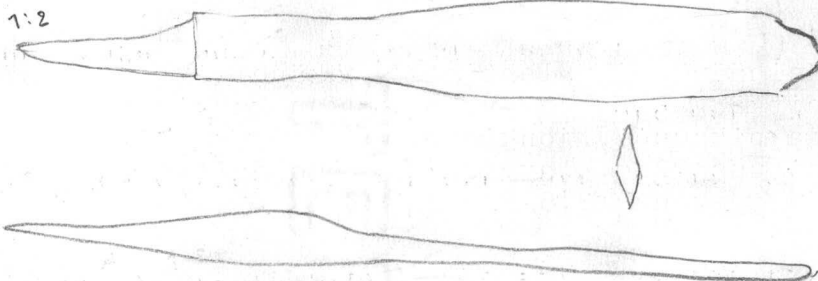
KM 27591

Lieta, Karvala,
Alitalo

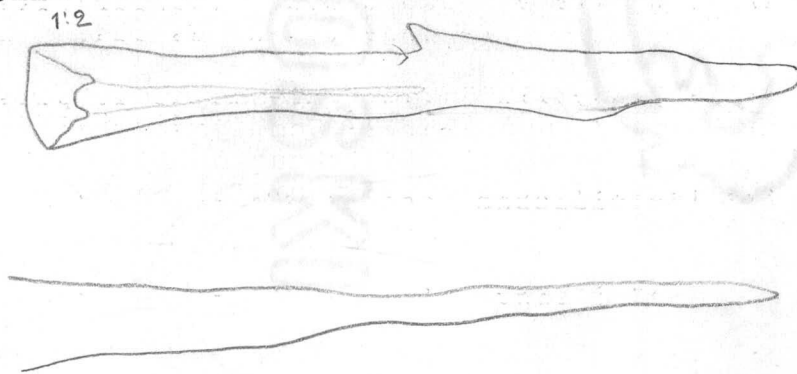
5. Pajunlehden muotoinen putkellinen keihäänkärki, lehti on lievästi rombimainen, pituus 21cm, (lehden pituus on 15,5cm), lehden leveys leveimmältä kohdalta 2,1cm, putken halkasija alareunasta myös 2,1cm. Putken alareuna on lähes umpinainen, joka voi olla rakenteellinen ominaisuus tai se voi johtua korroosiosta, alareunan sisäosassa on lisäksi näkyvässä naulamainen lyhyt piikki.



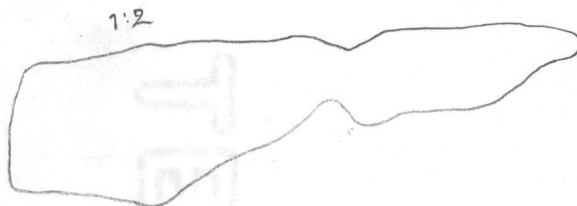
6. Keihäänkärjen katkelma, kärjestään katkennut ruodollinen E-tyypin keihäänkärki, ruodon pituus 4,2cm, kaulan pituus 3,7cm, lehden pituus 12cm (ei kokonainen), lehden leveys, 2,1cm lehden paksuus 2.5-6mm.



7. Keihäänkärki, jossa 1 väkänen sekä putki, toinen väkänen on mahdollisesti korroosion vuoksi irronnut pituus 20,5cm, josta lehden pituus on 10,5cm, putken halkaisija alalaidastaan on n. 2.3cm, lehden leveys leveimmältä kohtaa n. 1,8cm, lehden poikkileikkaus on vahvasti romvimainen, paksuus 2-6.5mm



8. Rautaisen teräseen (mahdollisesti veitsen katkelma) esineen pituus 14,8cm, leveys leveimmältä kohden n. 4cm, erittäin pahasti korrosoitunut



9. Katkelmallinen rautapiikki, poikkileikkaus suorakulmainen, toisesta päästään kapeneva ja vääntynyt, keskiosassa on paksunnos, pituus 12,5cm, leveys 1cm, paksuus n. 6mm
10. Rautaisen teräseen katkelma, pitkänmuotoinen ja litteä, pituus 14,5cm, leveys 2,8cm, paksuus 5-7mm, vääntynyt keskiosasta, joka on kapein kohta. Erittäin vahvasti korroositunut
11. Hevosenkengän muotoinen rautaesine, tangon leveys 1,2cm, paksuus 4mm, esineen koko: 6,3x 5,2cm.
12. Rutamöykky, erittäin pajasti korroisoitunut, huokoinen ilmeisesti tulessa vaurioitunut, koko 5 x 4cm, apksuus 2,4cm
13. Korrosoituneen rautalevyn katkelma, koko 6,2 x 3,7cm, paksuus 5mm
14. Rautaniitti, pituus 4,2cm
15. Rautaniitti, pituus 4,3cm
16. Rautaniitti, pituus 4,8cm
17. Sulanutta lasi-tai rautamassaa, väri sininen posliinimainen, apino 5g
18. Rautakuonaa, paino 50,8g
19. Lasihelmi, väri punertava, pinta hapettunut, halkaisija 1cm, paino 1,1g
20. Saviastian palasia 28kpl, palaset näyttävät olevan peräisin ainakin kahdesta (mahdollisesti kolmesta) eri tyyppisestä astiasta, palojen väri vaihtelee punertavan ruskeasta (näissä paloissa sekä sisä-että ulkopinta) harmaan ruskeaan ja mustaan. Palojen seinämän paksuus vaihtelee 5,5-9,5mm välillä, paino yht. 61,8g
21. Saviastian reunapala, väri sekä ulko-että sisäpinnalla punertavan ruskea, ulkopinta jonkinverran sisäpintaa tummempi, sekoitteena pieniä mineraalirakeita, saviaines tiivistä ja kovaa, seinämän paksuus 6,3mm, paino 3,9g
22. Saviastian reunapala, väri vaalean harmaa, ohut seinäisestä astiasta, reuna kaareutuu ulospäin, sekoitteena pieniä mineraalirakeita, saviaines tiivistä ja kovaa, seinämän paksuus 5mm, paino 4g
23. Palanutta savea 4kpl, todennäköisesti savitiivistettä, ainakin yhdessä palassa näkyvissä oksapainannetta, paino yht. 23g
24. Palanutta luuta, 10,9g
25. Palamatonta luuta, eläimen leukaluusta, näkyvillä kaksi hammasta, paino 6.1g

KM 27591
Lieto, Karvala,
Alitalo