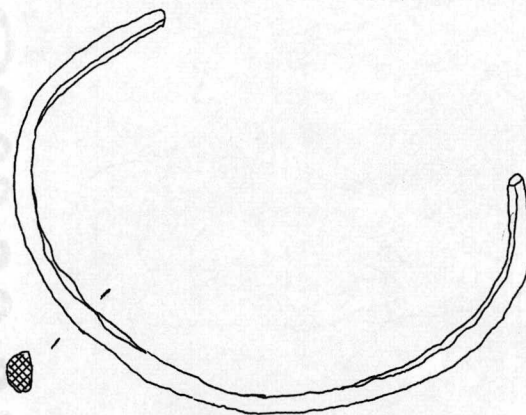
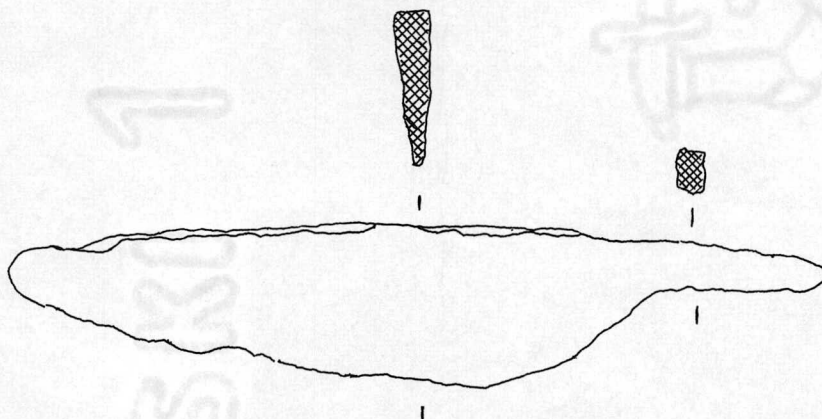


Raahen Tervakankaalla fil.lis. Eero Jarvan johtamalla rautakautisen kalmiston ja asuinpaikan tutkimuksissa 23.8-3.9.1993 talteenotetut löydöt 1-13.

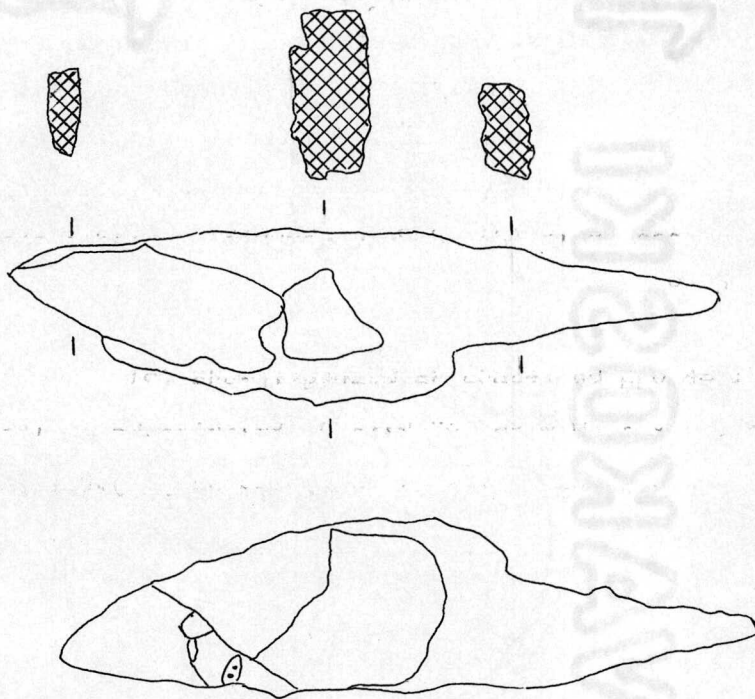
1. Rannerengas, pronssia. Läpimitta 67 mm, leveys 5 mm, paksuus 3 mm (esineiden suurimmat mitat on mitattu aina esineen ulkoreunoista), 7,4 g. Poikkileikkaus on segmentin muotoinen. Varras muodostaa soikeahkon kehän, joka on avonainen noin 1/3 esineen pituudesta. Rengas on vääntynyt ja molemmissa päissä on vanhat murtumapinnat. Varras kapenee lievästi toiseen päähänsä. Röykkiö 7, A=100,80; B=61,30; Z=19,07 m m.p.y. Haudan keskikohta, sy 6.



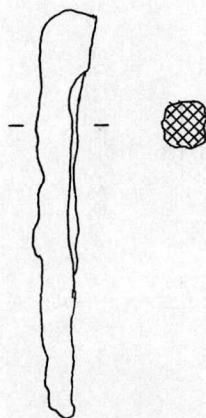
2. Veitsi, rautaa, 26,1 g. Pituus 106 mm, leveys 21 mm, terän paksuus 5 mm ja varren paksuus 4 mm. Terä on poikkileikkaukseltaan kiilamainen ja varsi suorakulmiomainen. Röykkiö 8, A=106,90; B=63,95; Z=19,56 m m.p.y. Kaakkois-sivun kehäkiven alta, sy 3.



3. Veitsi, rautaa, 22,6 g. Pituus 94 mm, leveys 23 mm, terän paksuus 12 mm ja varren paksuus 8 mm. Terän poikkileikkaus on ollut ilmeisesti kiilamainen. Varren poikkileikkaus on suorakulmainen. Liimattu yhteen useasta kappaleesta konservoinnin yhteydessä. Röykkiö 7, A= 101,10; B= 62,40; Z= 19,11 m m.p.y. Vainajan jalkopääty, sy 6.

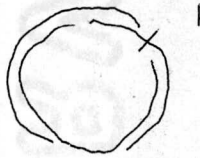


4. Piikki (naskali?), rautaa. 4,3 g. Pituus 54 mm, leveys 8 mm ja paksuus 6 mm. Poikkileikkaus suorakulmion muotoinen. Esineen toinen pää on leveämpi ja paksumpi. Röykkiö 7, A= 101,15; B= 62,5; Z=19,08 m m.p.y. Vainajan jalkopääty, sy 6.





5. Sormus, pronssia. Läpimitta noin 20 mm, leveys 3 mm, paksuus 1 mm, 0,8 g. Tehty poikkileikkaukseltaan litteästä suorakulmaisesta vartaasta. Spiraalille kierretty. Varras on katkennut kahdesta kohtaa. Röykkiö 8, A= 106,30; B= 64,50; Z= 19,29 m m.p.y. Haudan keskiosa, sy 10.



6. Saviesineen pala (?). 0,7 g. Röykkiö 8. Haudan eteläpääty. sy 8.

7. Työstettyjä kvartseja ja kvartsiittejä (?)

Kvartsi. 8,8 g. Harmaa. Röykkiö 7, tukikiveyksen alta, sy 9.

Kvartsi. 1,5 g. Harmaa. Röykkiö 8, haudan pohjataso, sy 12.

Kvartsi. 1,2 g. Harmaanvalkea. Kuoppa 1, A=173,40; B= 26,60; Z= 16,70 m m.p.y.

Kvartsi. 18,0 g. Valkea. Kuoppa 1, kuopan ulkopuolinen rikastumiskrs.

Kvartsilastu. 0,7 g. Harmaanvalkea. Röykkiö 8, A=n. 105,5; B=63,3.

Kvartsilastu. 0,5 g. Harmaanvalkea. Kuoppa 1, A=171; B=27; likamaa, 3 krs.

Kvartsiitti. 4,3 g. harmaa. Röykkiö 7, haudan täyttömaan alta.

Kvartsiitti. 5,8 g. Ruskea. Röykkiö 7, tukikiveyksen alta.

Kvartsiitti. 36,2 g. Harmaanruskea. Kuoppa 1, A=170,65; B= 29,35; Z=17,21 m m.p.y.

8. Kvartsiydin. 321,3 g. Koko 8x6,5x5 cm. Harmaanvalkea. Röykkiö 7, A=n. 100; B=n. 60; huuhtoutumiskrs.

9. Poskihampaan kiilleosa. 0,2 g. Läpimitta noin 10 mm.

Röykkiö 7, A= 100,65; B=61,20; Z=19,09 m m.p.y.

Haudan eteläpääty, sy 6.

10. Palamaton luu, ihmisen. Röykkiö 8.

A. Reisiluun kappale. Hajonnut useaksi kappaleeksi. A= 106,35; B=64,45; Z=19,30 m m.p.y. Haudan eteläpääty, sy 10.

B. Alaraajojen luun kappaleita. 6,2 g. A= 106,05; B=64,55; Z= n. 19,30 m m.p.y. Haudan eteläpääty, sy 10.

C. Alaraajojen luu kappaleita. 4,9 g. A= 105,95; B=64,35; Z= n. 19,30 m m.p.y. Haudan eteläpäätty, sy 10.

D. Luu. 6,2 g. A=105,8-106,3; B= 64,25-64,5; Z= n. 19,30 m m.p.y. Haudan etekäpäätty, sy 10.

E. Luu. 1,2 g. A= n. 107; B= n. 64. Ryöstökr. , sy 3.

11. Savitiivistettä (?). 19,9 g. Röykkiö 8, A= 105,4; B= 63,4.

12. Hiili.

A. Hiili. 0,2 g. Röykkiö 7, hautausaso, sy 6.

B. Hiili. 3,0 g. Röykkiö 8, hautausaso, sy 10.

C. Hiili. 2,0 g. Kappaleessa mahdollinen veiston jälki.

Kuoppa 1, A= 173,35; B=26,70; Z= 16,65 m m.p.y. , sy 3.

D. Hiili. Noin 4250 g. puhdistamatonta. Kuoppa A= 171,30-173,50; B= 24,20-28,10; Z=16,54-17,20 m m.p.y., sy 1-4.

13. Lasipullon sirpaleita. Väri kirkas. Röykkiö 8.

A. Kylkiosa ja siruja. 49 g ja 2,1 g. sy. 2.

B. Lasi. 38,7 g. A=n. 108; B=n. 65; röykkiön reunakiveys. sy. 2.

C. Lasi. 9,9 g. Haudan pohjoispäättykiven juurelta, turpeen-sekainen maa, sy 2.

D. Lasi. 0,2 g. A= n. 109; B= 62; ryöstökr., vanhan turpeen päältä, sy 0.