

Kivikautisia asuinpaikkalöytöjä, jotka FM Timo Huhtelin, fil. yo Taina Sormunen ja FM Sami Viljanmaa kaivauttivat Kierikkikeskuksen järjestämällä yleisökaivauksilla Oulun Kierikinkankaalta 28.5.–15.10.2019.

Ks. Timo Huhtelinin, Taina Sormusen ja Sami Viljanmaan kaivauskertomus Museoviraston arkeologisessa keskusarkistossa. Kopiot kaivauskertomuksesta Kierikkikeskuksen ja Pohjois-Pohjanmaan museon arkistoissa.

Luettelointi: Niko Liedes ja Sami Viljanmaa

Piirroksiset: Sami Viljanmaa

Diariointipäivä: 16.12.2019

Kaikki kaivauksella löydetyt saviastioiden kappaleet ovat orgaanis-sekoitteista tyypillistä kampakeramiikkaa. Keramiikan sekoitteita ei löytöluettelossa edempänä erikseen luonnehdita.

Palaneiden luiden tunnistukset ovat Sami Viljanmaan tekemiä. Varsinaista osteologista analyysia löytöaineiston luille ei kuitenkaan ole tehty, joten löytöluetteloon kirjattujen määrityksien luotettavuutta voidaan pitää lähinnä suuntaa-antavana. Sellaiset luiden kappaleet, joita ei löytöluettelossa ole kommentoitu, ovat ainakin enimmäkseen peräisin keskikokoisista tai suurista nisäkkäistä, lähinnä hylkeistä.

TIEURAN SEKOITTUNUT PINTAMAA ASUMUS- PAINANTEEN KAIVAUSSALUEEN KOHDALLA

- 1 Kvartsi-iskoksia, 11 kpl, 29,7 g.
Kookkain iskos on osittain ulkopintainen, moreenin seassa pyörityneestä raaka-ainekappaleesta isketty. Joukossa on myös yksi kvartsiitti-iskos, massaltaan 1,8 g, joka tunnistettiin vasta löytöjen numeroinnin jälkeen, ja on siksi luetteloitu tälle samalle löytönumerolle.

RUUTU 202/125

Kerros 60,45

- 2 Kvartsi-iskos, 1 kpl, < 0,1 g.

Kerros 60,20

- 3 Liuskeiskos, 1 kpl, 5,1 g.
Iskos on sädekiviliusketta.

Kerros 60,15

- 4 Kvartsi-iskos, 1 kpl, 1,7 g.

RUUTU 202/126

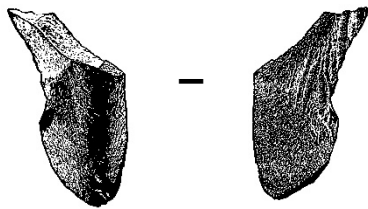
Kerros 60,40

- 5 Kvartsi-iskos, 1 kpl, 6,6 g.

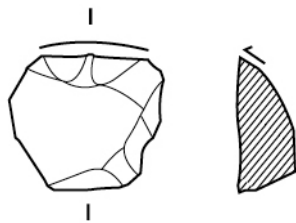
RUUTU 202/127

Kerros 60,50

- 6 Liuske-esineen katkelma, 1 kpl, 2,0 g.
X=202,32/Y=127,32/Z=60,52. Mitat: 28 mm x 11 mm x 6 mm.
Katkelma on sädekiviä ja olemukseltaan iskosmainen. Siinä on yksi loivasti kupera hiottu pinta ja hiukan myös kiven luontaisesti pyöristynyttä ulkopintaa. Katkelma on todennäköisesti peräisin melko kookkaasta, vain osittain hiottu liuske-esineestä, jonka tyyppi ei katkelman perusteella kuitenkaan ole tarkemmin määritettävissä.



- 7 Kvartsikaavin, 1 kpl, 3,9 g.
X=202,84/Y=127,66/Z=60,52. Mitat: 21 mm x 18 mm x 9 mm.



RUUTU 202/128

Kerros 60,50

- 8 Kvartsi-iskos, 1 kpl, 0,5 g.

Kerros 60,45

- 9 Kvartsi-iskos, 1 kpl, 1,0 g.

Kerros 60,40

- 10 Palanutta luuta, 2 kpl, 0,6 g.

Kerros 60,35

- 11 Kvartsi-iskoksia, 3 kpl, 7,7 g.
Kookkain iskos on osittain ulkopintainen, moreenin seassa pyörityneestä raaka-ainekappaleesta isketty.

Kerros 60,30

- 12 Kvartsi-iskos, 1 kpl, 2,0 g.

Kerros 60,20

- 13 Liuskeiskos, 1 kpl, 0,5 g.
Iskos on sädekiviliusketta ja siinä on jonkin verran jäljellä kiven luontaisesti pyöritynyttä ulkopintaa.

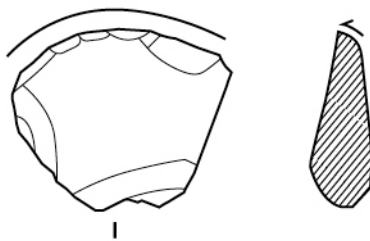
RUUTU 202/129

Kerros 60,45

- 14 Kvartsi-iskoksia, 3 kpl, 0,6 g.
Kookkain iskos on osittain ulkopintainen, moreenin seassa pyörityneestä raaka-ainekappaleesta isketty.
- 15 Palanutta luuta, 1 kpl, 0,3 g.

Kerros 60,40

- 16 Kvartsikaavin, 1 kpl, 6,6 g.
X=202,32/Y=129,98/Z=60,40. Mitat: 29 mm x 24 mm x 9 mm.



- 17 Kvartsi-iskos, 1 kpl, 0,3 g.

Kerros 60,35

- 18 Kvartsi-iskoksia, 2 kpl, 0,7 g.
- 19 Palanutta luuta, 4 kpl, 1,4 g.
Luiden kappaleet ovat peräisin keskikokoisista nisäkkäistä. Joukossa ovat nikaman fragmentti sekä hylkeen sormiluun proksimaalipää.

Kerros 60,30

- 20 Saviastian kappale, 1 kpl, 2,8 g.
Kyseessä on todennäköisesti astian reunakappale, jonka perusteella ei kuitenkaan ole mahdollista määrittää astian suuaukon halkaisijaa. Kappaleen suurin säilynyt paksuus on 9 mm.

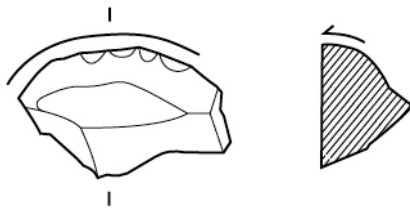
Kerros 60,25

- 21 Kvartsi-iskoksia, 2 kpl, 6,4 g.
22 Palanutta luuta, 1 kpl, 0,1 g.

RUUTU 202/130

Kerros 60,50

- 23 Kvartsikaavin, 1 kpl, 4,8 g.
X=202,05/Y=130,50/Z=60,52. Mitat: 29 mm x 17 mm x 12 mm.



Kerros 60,45

- 24 Kvartsi-iskos, 1 kpl, 0,6 g.

Kerros 60,40

- 25 Kvartsi-iskoksia, 3 kpl, 9,5 g.
26 Palanutta luuta, 1 kpl, 0,5 g.

Kerros 60,35

- 27 Liuskeiskos, 1 kpl, 1,3 g.
Iskos on sädekiviliusketta.
28 Kvartsi-iskoksia, 2 kpl, 0,2 g.
29 Palanutta luuta, 3 kpl, 0,7 g.

Kerros 60,30

- 30 Kvartsi-iskoksia, 4 kpl, 7,8 g.
31 Palanutta luuta, 4 kpl, 0,6 g.

Kerros 60,25

- 32 Kvartsi-iskos, 1 kpl, 1,1 g.

2019
KM 42431 Oulu Kierikinkangas KM 42431

RUUTU 203/125

Kerros 60,45

- 33 Kvartsi-iskos, 1 kpl, 0,2 g.
Iskos on osittain ulkopintainen, moreenin seassa pyöristyneestä raaka-ainekappaleesta isketty.

RUUTU 203/126

Kerros 60,50

- 34 Kvartsi-iskos, 1 kpl, 1,0 g.
35 Palanutta luuta, 1 kpl, 0,1 g.

Kerros 60,40

- 36 Liuskeiskos, 1 kpl, 2,7 g.
Iskos on sädekiviliusketta.

Kerros 60,35

- 37 Kvartsi-iskos, 1 kpl, < 0,1 g.

RUUTU 203/127

Kerros 60,45

- 38 Palanutta luuta, 1 kpl, 0,3 g.

Kerros 60,40

- 39 Palanutta luuta, 1 kpl, 0,3 g.

Kerros 60,35

- 40 Kvartsi-iskoksia, 4 kpl, 14,4 g.
Kaksi iskosta ovat osittain ulkopintaisia, moreenin seassa pyöristyneistä raaka-ainekappaleista iskettyjä.

Kerros 60,30

- 41 Kvartsi-iskoksia, 2 kpl, < 0,1 g.

RUUTU 203/128

Kerros 60,45

- 42 Kvartsi-iskos, 1 kpl, 3,7 g.

Kerros 60,40

- 43 Kvartsi-iskoksia, 2 kpl, 2,4 g.

2019
KM 42431 Oulu Kierikinkangas KM 42431

Kerros 60,35

44 Kvartsi-iskos, 1 kpl, 3,1 g.

Kerros 60,30

45 Kvartsi-iskos, 1 kpl, < 0,1 g.

Kerros 60,20

46 Saviastian kappale, 1 kpl, 1,1 g.

47 Kvartsi-iskos, 1 kpl, 0,2 g.

Kerros 60,15

48 Kvartsi-iskos, 1 kpl, < 0,1 g.

RUUTU 203/129

Kerros 60,35

49 Palanutta luuta, 1 kpl, 0,1 g.

Kerros 60,30

50 Kvartsi-iskoksia, 3 kpl, 2,6 g.

51 Palanutta luuta, 1 kpl, 0,9 g.

Kerros 60,25

52 Kvartsi-iskoksia, 5 kpl, 2,3 g.

Kerros 60,20

53 Saviastian kappale, 1 kpl, 2,3 g.

54 Kvartsi-iskoksia, 2 kpl, 2,1 g.
Kookkaampi iskos on osittain ulkopintainen, moreenin seassa pyöristyneestä raaka-ainekappaleesta isketty.

55 Palanutta luuta, 1 kpl, 1,4 g.

Kerros 60,10

56 Kvartsi-iskos, 1 kpl, 1,5 g.

RUUTU 203/130

Kerros 60,40

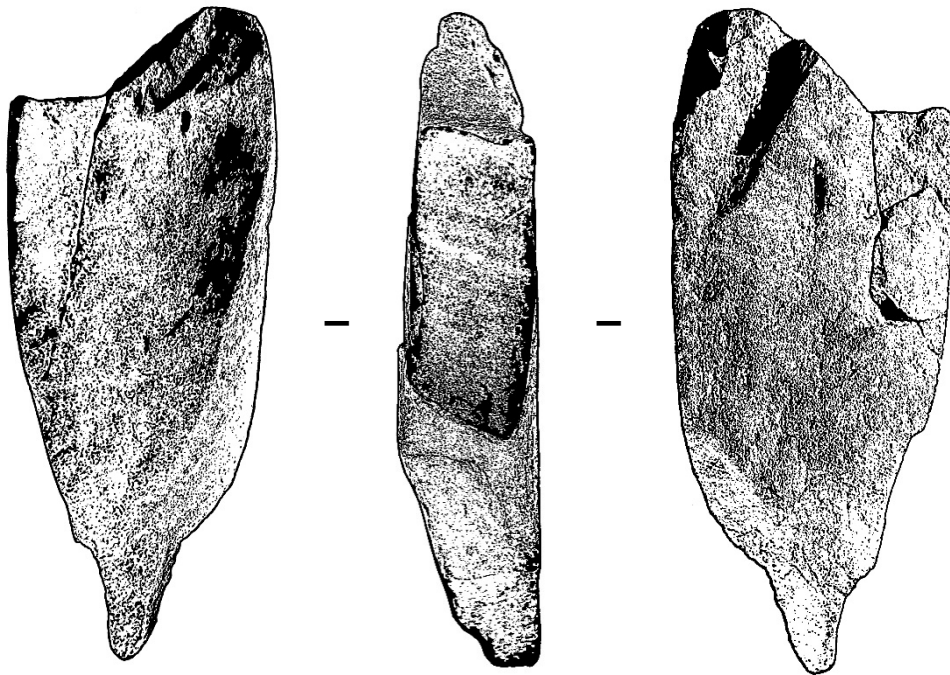
57 Kvartsi-iskoksia, 2 kpl, 5,2 g.

Kerros 60,30

- 58 Kvartsi-iskoksia, 9 kpl, 2,6 g.

Kerros 60,25

- 59 Hioimen katkelma, hiekkakiveä, 1 kpl, 56,0 g.
X=203,86/Y=130,58/Z=60,27. Mitat: 86 mm x 34 mm x 21 mm.
Löydettiin murtuneena kolmeen kappaleeseen. Kappaleet liimattu yhteen löytöjen luotteloimisen yhteydessä.



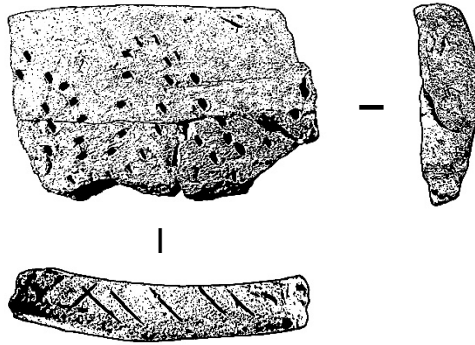
- 60 Raaka-ainekappale, kvartssia, 1 kpl, 78,3 g.
X=203,80/Y=130,42/Z=60,26. Mitat: 45 mm x 36 mm x 31 mm.
Kappale on osittain ulkopintainen, moreenin seassa pyöristyneestä suuremmasta raaka-ainekappaleesta lohkaistu.
- 61 Raaka-ainekappale, kvartssia, 1 kpl, 121,1 g.
X=203,16/Y=130,65/Z=60,25. Mitat: 47 mm x 42 mm x 40 mm.
Kappale on osittain ulkopintainen, moreenin seassa pyöristyneestä suuremmasta raaka-ainekappaleesta lohkaistu.
- 62 Kvartsi-iskoksia, 6 kpl, 8,4 g.
- 63 Kvartsiitti-iskos, 1 kpl, 0,2 g.
- 64 Palanutta luuta, 2 kpl, 0,5 g.
Kookkaampi kappale on ehjänä säilynyt pieni luu, ilmeisesti peräisin keskikokoisen nisäkkään nilkan tai ranteen alueelta.

Kerros 60,20

- 65 Saviastian kappale, 1 kpl, 0,2 g.
66 Kvartsi-iskoksia, 8 kpl, 8,8 g.
Yksi iskos on tummanharmaata savukvartsia.

Kerros 60,15

- 67 Saviastian kappaleita, 13 kpl, 14,9 g.
Astian reunakappale löydettiin kohdasta X=203,70/Y=130,08/Z=60,18.
Kappaleessa on säilynyt astian ulkopintaa ja reunan päällystä, sisäpinta on murtunut pois. Ulkopinnan koristeluna on pienten kuoppien muodostamia kuvioita ja reunan päällä on viistoja kynsipainanteita. Kappaleen säilynyt paksuus on 8 mm ja astian suuaukon halkaisija on ollut noin 23 cm.



- 68 Kvartsi-iskos, 1 kpl, 0,3 g.
69 Palanutta luuta, 4 kpl, 1,6 g.
Luiden kappaleet ovat peräisin keskikokoisista nisäkkäistä.
Joukossa ovat lähes kokonaisena säilynyt pieni luu nilkan tai ranteen alueelta sekä ilmeisesti ainakin yksi kallon fragmentti.

Kerros 60,10

- 70 Kvartsi-iskos, 1 kpl, 3,3 g.

RUUTU 204/126

Kerros 60,50

- 71 Kvartsi-iskos, 1 kpl, 0,8 g.

Kerros 60,45

- 72 Kvartsi-iskoksia, 2 kpl, 2,5 g.

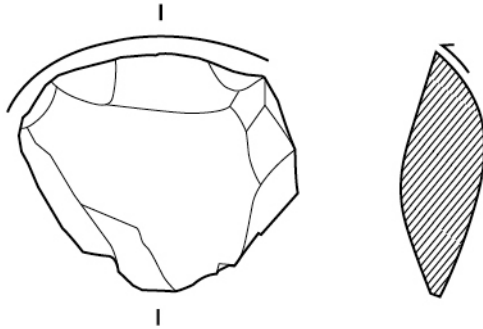
Kerros 60,35

- 73 Kvartsiitti-iskos, 1 kpl, 5,9 g.
Iskos on osittain ulkopintainen, moreenin seassa pyörityksestä raaka-ainekappaleesta isketty.

RUUTU 204/127

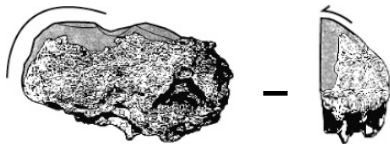
Kerros 60,50

- 74 Kvartsikaavin, 1 kpl, 13,2 g.
X=204,32/Y=127,02/Z=60,51. Mitat: 37 mm x 31 mm x 11 mm.



Kerros 60,45

- 75 Kvartsikaavin, jossa kiinni koivuntuohitervaa, 1 kpl, 4,0 g.
X=204,16/Y=127,28/Z=60,48. Mitat: 26 mm x 16 mm x 11 mm.



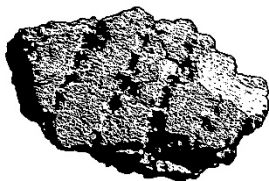
- 76 Kvartsi-iskoksia, 2 kpl, 4,1 g.

Kerros 60,40

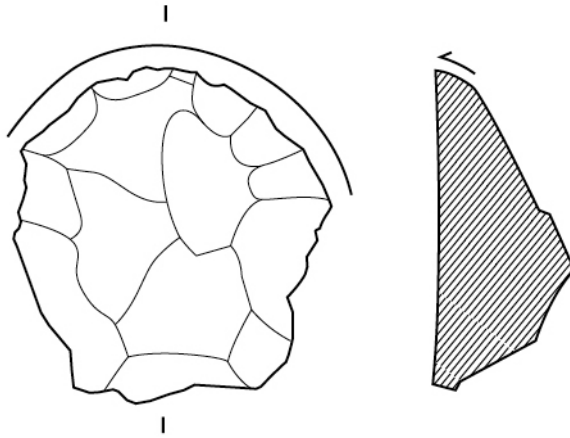
- 77 Kvartsi-iskoksia, 3 kpl, 0,6 g.

Kerros 60,35

- 78 Saviastian kappaleita, 11 kpl, 7,0 g.
Kookkaimman kappaleen koristeluna on kampaleimapainanteita.



- 79 Kvartsikaavin, 1 kpl, 34,0 g.
X=204,75/Y=127,32/Z=60,36. Mitat: 43 mm x 39 mm x 19 mm.



- 80 Kvartsi-iskoksia, 4 kpl, 7,7 g.
Yksi iskos on osittain ulkopintainen, moreenin seassa pyöristyneestä raaka-ainekappaleesta isketty.

Kerros 60,30

- 81 Saviastian kappaleita, 2 kpl, 5,0 g.

- 82 Kvartsi-iskoksia, 2 kpl, 0,5 g.

- 83 Palanutta luuta, 1 kpl, 0,5 g.
Ilmeisesti jonkin kohtalaisen kookkaan linnun luuta.

Kerros 60,25

- 84 Kvartsi-iskoksia, 6 kpl, 2,2 g.

- 85 Palanutta luuta, 1 kpl, 0,1 g.

RUUTU 204/128

Kerros 60,40

- 86 Kvartsi-iskoksia, 3 kpl, 6,0 g.

Kerros 60,30

- 87 Kvartsi-iskoksia, 2 kpl, 4,5 g.
Kookkaampi iskos on osittain ulkopintainen, moreenin seassa pyöristyneestä raaka-ainekappaleesta isketty.

Kerros 60,25

- 88 Saviastian kappale, 1 kpl, 0,2 g.

- 89 Kvartsi-iskos, 1 kpl, 0,7 g.

- 90 Palanutta luuta, 3 kpl, 0,7 g.

2019
KM 42431 Oulu Kierikinkangas KM 42431

Kerros 60,20

- 91 Saviastian kappale, 1 kpl, 0,8 g.
- 92 Kvartsi-iskoksia, 3 kpl, 8,6 g.
- 93 Palanutta luuta, 3 kpl, 0,2 g.

Kerros 60,15

- 94 Kvartsi-iskoksia, 2 kpl, 2,4 g.

RUUTU 204/129

Kerros 60,30

- 95 Kvartsi-iskos, 1 kpl, 0,1 g.

Kerros 60,25

- 96 Kvartsi-iskoksia, 3 kpl, 1,0 g.

Kerros 60,20

- 97 Kvartsi-iskoksia, 4 kpl, 8,8 g.
Kolme iskosta ovat osittain ulkopintaisia, moreenin seassa pyörityneistä raaka-ainekappaleista iskettyjä.

Kerros 60,15

- 98 Saviastian kappale, 1 kpl, 1,9 g.
- 99 Kvartsi-iskoksia, 4 kpl, 4,1 g.

RUUTU 204/130

Kerros 60,45

- 100 Kvartsi-iskos, 1 kpl, 0,6 g.

Kerros 60,40

- 101 Kvartsi-iskoksia, 4 kpl, 1,3 g.

Kerros 60,35

- 102 Kvartsi-iskoksia, 2 kpl, 1,5 g.

Kerros 60,30

- 103 Kvartsi-iskoksia, 2 kpl, 2,9 g.

Kerros 60,25

- 104 Raaka-ainekappale, kvartssia ,1 kpl, 50,6 g.
X=204,06/Y=130,92/Z=60,26. Mitat: 39 mm x 31 mm x 28 mm.
Kappale on osittain ulkopintainen, moreenin seassa pyörityneestä suuremmasta raaka-ainekappaleesta lohkaistu.

- 105 Kvartsi-iskoksia, 9 kpl, 8,9 g.

Kerros 60,20

- 106 Kvartsi-iskoksia, 7 kpl, 2,2 g.

- 107 Palanutta luuta, 1 kpl, 0,4 g.

Kerros 60,15

- 108 Saviastian kappaleita, 5 kpl, 1,2 g.
Yhdessä kappaleessa on koristeluna osa pyöreästä kuopasta, jonka halkaisija on ollut noin 5 mm.

- 109 Kvartsi-iskoksia, 5 kpl, 2,4 g.

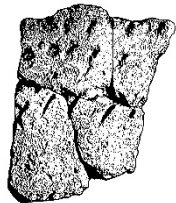
- 110 Palanutta luuta, 1 kpl, < 0,1 g.

Kerros 60,10

- 111 Kvartsi-iskoksia, 2 kpl, 0,7 g.

Kerros 60,05

- 112 Saviastian kappaleita, 3 kpl, 3,9 g.
Suurimmassa kappaleessa on koristeluna kolme pienten, matalien kuoppien muodostamaa vyöhykettä. Kahdessa vyöhykkeessä kuopat ovat muodoltaan lähinnä soikeahkoja ja yhdessä vyöhykkeessä viivamaisia, noin 5 mm mittaisia.



RUUTU 205/125

Kerros 60,45

- 113 Kvartsi-iskos, 1 kpl, 1,2 g.

RUUTU 205/126

Kerros 60,50

- 114 Kvartsi-iskoksia, 3 kpl, 4,7 g.

2019
KM 42431 Oulu Kierikinkangas KM 42431

Kerros 60,45

115 Kvartsi-iskos, 1 kpl, 8,6 g.

Kerros 60,40

116 Kvartsi-iskoksia, 2 kpl, 8,9 g.

117 Kvartsiitti-iskos, 1 kpl, 0,1 g.

Kerros 60,35

118 Kvartsi-iskoksia, 2 kpl, 1,8 g.

119 Palanutta luuta, 2 kpl, 0,9 g.
Pienempi luun kappale on hylkeen distaalisen sormiluun proksimaalipää ja kookkaampi kappale todennäköisesti hylkeen sormiluun varren fragmentti.

Kerros 60,30

120 Kvartsi-iskoksia, 3 kpl, 16,3 g.

RUUTU 205/127

Kerros 60,35

121 Kvartsi-iskoksia, 5 kpl, 5,9 g.
Kookkain iskos on osittain ulkopintainen, moreenin seassa pyörityneestä raaka-ainekappaleesta isketty.

Kerros 60,30

122 Kvartsi-iskos, 1 kpl, 0,5 g.

123 Palanutta luuta, 4 kpl, 1,5 g.
Kookkain kappale on hylkeen jalkapöydänluun distaalipään fragmentti.

Kerros 60,25

124 Kvartsi-iskoksia, 3 kpl, 1,3 g.
Kookkain iskos on osittain ulkopintainen, moreenin seassa pyörityneestä raaka-ainekappaleesta isketty.

Kerros 60,15

125 Kvartsi-iskos, 1 kpl, 0,6 g.

RUUTU 205/128

Kerros 60,40

126 Kvartsi-iskoksia, 2 kpl, 1,6 g.

2019
KM 42431 Oulu Kierikinkangas KM 42431

Kerros 60,35

127 Kvartsi-iskos, 1 kpl, 2,6 g.

128 Palanutta luuta, 1 kpl, 0,4 g.

Kerros 60,30

129 Kvartsi-iskoksia, 12 kpl, 6,9 g.

130 Kvartsiitti-iskos, 1 kpl, 1,2 g.

131 Palanutta luuta, 1 kpl, < 0,1 g.

Kerros 60,25

132 Liuskeiskos, 1 kpl, 2,5 g.
Iskos on sädekiviliusketta.

133 Kvartsi-iskoksia, 6 kpl, 8,9 g.

134 Palanutta luuta, 3 kpl, 0,9 g.
Kappaleet ovat peräisin keskikokoisista nisäkkäistä. Joukossa ovat hylkeen sormiluun proksimaali- ja distaalipäät, jotka eivät kuitenkaan todennäköisesti ole saman luun fragmentteja.

Kerros 60,20

135 Saviastian kappale, 1 kpl, < 0,1 g.

136 Kvartsi-iskoksia, 7 kpl, 11,3 g.

137 Kvartsiitti-iskos, 1 kpl, 0,7 g.

138 Palanutta luuta, 21 kpl, 2,9 g.
Joukossa ovat keskikokoisen nisäkkään kylkiluun fragmentti ja ilmeisesti hylkeen jonkin pienehkön luun kiinniluumaton epifyysi. Kylkiluun fragmentti on yhteensopiva numerolla KM 42431:140 luetteloidun fragmentin kanssa.

Kerros 60,15

139 Kvartsi-iskoksia, 6 kpl, 17,5 g.

140 Palanutta luuta, 17 kpl, 2,6 g.
Joukossa on keskikokoisen nisäkkään kylkiluun fragmentti, joka on yhteensopiva numerolla KM 42431:138 luetteloidun fragmentin kanssa.

Kerros 60,10

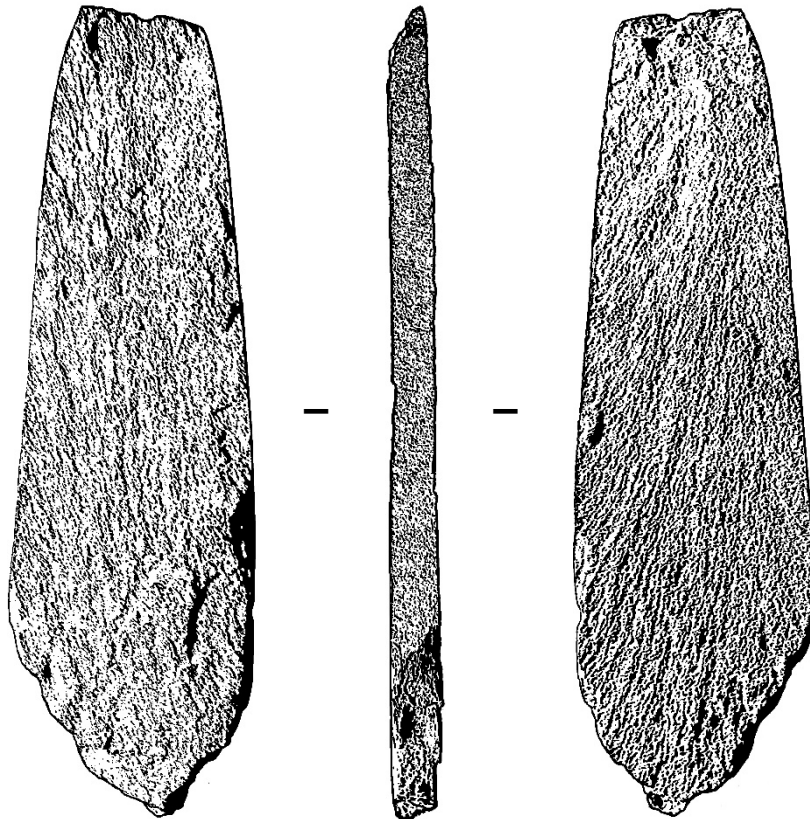
141 Liuske-esineen katkelma, 1 kpl, 0,4 g.
Mitat: 19 mm x 8 mm x 3 mm.
Katkelma on sädekiviliusketta, olemukseltaan iskosmainen, ja siinä on yksi suora hiottu pinta.

- 142 Kvartsi-iskoksia, 2 kpl, 5,9 g.
- 143 Palanutta luuta, 3 kpl, 1,1 g.
Kerros 60,05
- 144 Kvartsi-iskoksia, 3 kpl, 1,5 g.

RUUTU 205/129
Kerros 60,30
- 145 Kvartsi-iskoksia, 7 kpl, 10,6 g.
Kaksi iskosta ovat osittain ulkopintaisia, moreenin seassa pyörityneestä raaka-ainekappaleesta iskettyjä.
Kerros 60,25
- 146 Raaka-ainekappale, kvartsia, 1 kpl, 142,4 g.
X=205,10/Y=129,30/Z=60,26. Mitat: 66 mm x 46 mm x 33 mm.
Kappale on osittain ulkopintainen, moreenin seassa pyörityneestä suuremmasta raaka-ainekappaleesta lohkaistu.
- 147 Kvartsi-iskoksia, 9 kpl, 12,1 g.
Kookkain iskos on osittain ulkopintainen, moreenin seassa pyörityneestä raaka-ainekappaleesta isketty.
Kerros 60,20
- 148 Saviastian kappaleita, 200 kpl, 25,1 g.
Yhdessä kappaleessa on koristeluna osa pyöreästä kuopasta, jonka halkaisija on ollut noin 3 mm.
- 149 Kvartsi-iskoksia, 8 kpl, 4,7 g.
- 150 Kvartsiitti-iskos, 1 kpl, 0,3 g.
Kerros 60,15
- 151 Saviastian kappaleita, 33 kpl, 10,2 g.
- 152 Koivuntuohitervaa, 1 kpl, 0,9 g.
Löydettyäessä yhtenäinen, mutta rikkoutunut löytöjen puhdistamisen tai säilytyksen aikana yhdeksään kappaleeseen. Piirroksessa suurin kappale, kappaleen mitat: 15 mm x 12 mm x 5 mm.



- 153 Liuske-esineen teelmä, 1 kpl, 31,4 g.
X=205,87/Y=129,11/Z=60,19. Mitat: 106 mm x 31 mm x 6 mm.
Ainakin toista kappaleen kapeaa sivua on hiottu. Kappaleen muodon
perusteella kyseessä on melko todennäköisesti nuolenkärjen teelmä.



- 154 Kvartsi-iskoksia, 6 kpl, 2,7 g.

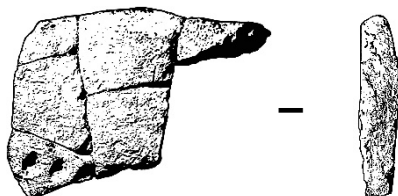
- 155 Palanutta luuta, 3 kpl, 0,3 g.

Kerros 60,10

- 156 Kvartsi-iskos, 1 kpl, < 0,1 g.

Kerros 60,05

- 157 Saviastian kappale, 1 kpl, 2,9 g.
Kyseessä on ilmeisesti pienen, kuppimaisen astian reunakappale,
mutta sen pienen koon vuoksi astian suuaukon halkaisijaa ei voida
määrittää. Astian reuna on ollut pyöristetty ja kappaleen seinämän
paksuus on 5 mm. Kappaleen ulkopinnan koristeluna on viistona
rivinä kaksi ja puoli pientä, muodoltaan soikeahkoa kuoppaa.



2019
KM 42431 Oulu Kierikinkangas KM 42431

Kerros 60,00

- 158 Saviastian kappale, 1 kpl, 0,4 g.

RUUTU 205/130

Kerros 60,40

- 159 Kvartsi-iskos, 1 kpl, < 0,1 g.

Kerros 60,30

- 160 Kvartsi-iskoksia, 3 kpl, 2,1 g.

Kerros 60,25

- 161 Liuskeiskos, 1 kpl, 3,6 g.
Iskos on sädekiviliusketta ja pinnaltaan vaaleanharmaaksi hapettunut.

- 162 Kvartsi-iskoksia, 11 kpl, 15,7 g.

Kerros 60,20

- 163 Saviastian kappaleita, 10 kpl, 1,6 g.

- 164 Kvartsi-iskoksia, 17 kpl, 44,3 g.
Kookkain iskos on tummanharmaata savukvartsia.

- 165 Palanutta luuta, 2 kpl, 0,8 g.
Toinen kappale on ehjänä säilynyt hylkeen mediaalinen sormiluu.

Kerros 60,15

- 166 Saviastian kappaleita, 33 kpl, 8,7 g.

- 167 Liuske-esineen katkelma, 1 kpl, 4,9 g.
X=205,93/Y=130,56/Z=60,18. Mitat: 32 mm x 17 mm x 9 mm.
Katkelma on sädekiviliusketta, olemukseltaan iskosmainen ja pinnaltaan osittain vaaleanharmaaksi hapettunut. Katkelma on selvästi peräisin melko kookkaasta, vain osittain hiotusta liuske-esineestä, mahdollisesti taltasta, kirveen terästä tai tuurasta, ja katkelman yksi reuna on esineen hiomalla pyöristettyä sivua. Tarkemmin katkelman esinetyyppejä ei voida määrittää.

- 168 Kvartsi-iskoksia, 17 kpl, 8,7 g.
Yksi iskos on osittain ulkopintainen, moreenin seassa pyöristyneestä raaka-ainekappaleesta isketty.

- 169 Kvartsiitti-iskos, 1 kpl, 0,5 g.

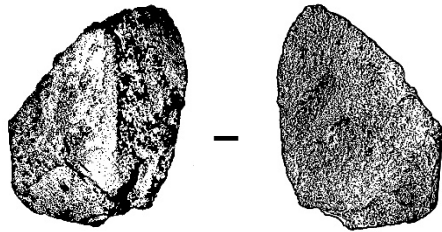
- 170 Palanutta luuta, 2 kpl, < 0,1 g.

Kerros 60,10

- 171 Saviastian kappaleita, 4 kpl, 1,6 g.
Yhdessä kappaleessa on koristeluna osa pyöreästä kuopasta,
jonka halkaisija on ollut noin 5 mm.
- 172 Liuskeiskos, 1 kpl, 4,7 g.
Iskos on sädekivihiusketta.
- 173 Kvartsi-iskoksia, 20 kpl, 26,3 g.

Kerros 60,05

- 174 Liuske-esineen katkelma, 1 kpl, 4,3 g.
X=205,20/Y=130,50/Z=60,06. Mitat: 30 mm x 21 mm x 5 mm.
Katkelma on olemukseltaan iskosmainen ja se vaikuttaa olevan
peräisin jostakin kookkaasta, vain osittain hiotusta esineestä.
Katkelmassa on yksi loivasti kupera hiottu pinta.



- 175 Kvartsi-iskoksia, 2 kpl, 0,7 g.

Kerros 60,00

- 176 Kvartsi-iskos, 1 kpl, 1,4 g.

RUUTU 206/137

Kerros 60,65

- 177 Kvartsi-iskos, 1 kpl, 0,8 g.

Kerros 60,60

- 178 Kvartsi-iskoksia, 2 kpl, 5,0 g.
Kookkaampi iskos on osittain ulkopintainen, moreenin
seassa pyörityksestä raaka-ainekappaleesta isketty.

RUUTU 206/138

Kerros 60,60

- 179 Kvartsi-iskos, 1 kpl, < 0,1 g.

2019
KM 42431 Oulu Kierikinkangas KM 42431

RUUTU 206/139

Kerros 60,55

180 Kvartsi-iskoksia, 3 kpl, 33,9 g.

Kerros 60,50

181 Kvartsi-iskoksia, 3 kpl, 0,9 g.

Kerros 60,45

182 Saviastian kappaleita, 3 kpl, 1,0 g.

183 Kvartsi-iskoksia, 3 kpl, 2,6 g.

184 Palanutta luuta, 5 kpl, 1,0 g.
Kookkain kappale on keskikokoisen nisäkkään kylkiluun fragmentti.

Kerros 60,40

185 Saviastian kappaleita, 12 kpl, 4,3 g.

186 Kvartsi-iskoksia, 3 kpl, 5,7 g.

187 Palanutta luuta, 2 kpl, 0,1 g.

Kerros 60,35

188 Saviastian kappaleita, 5 kpl, 1,7 g.

189 Koivuntuohitervaa, 1 kpl, 0,2 g.
X=206,32/Y=139,95/Z=60,35. Mitat: 15 mm x 7 mm x 5 mm.

190 Kvartsi-iskoksia, 2 kpl, 1,6 g.
Toinen iskos on osittain ulkopintainen, moreenin seassa pyöristyneestä raaka-ainekappaleesta isketty.

191 Palanutta luuta, 2 kpl, 0,2 g.

RUUTU 206/140

Kerros 60,50

192 Kvartsi-iskos, 1 kpl, 0,3 g.

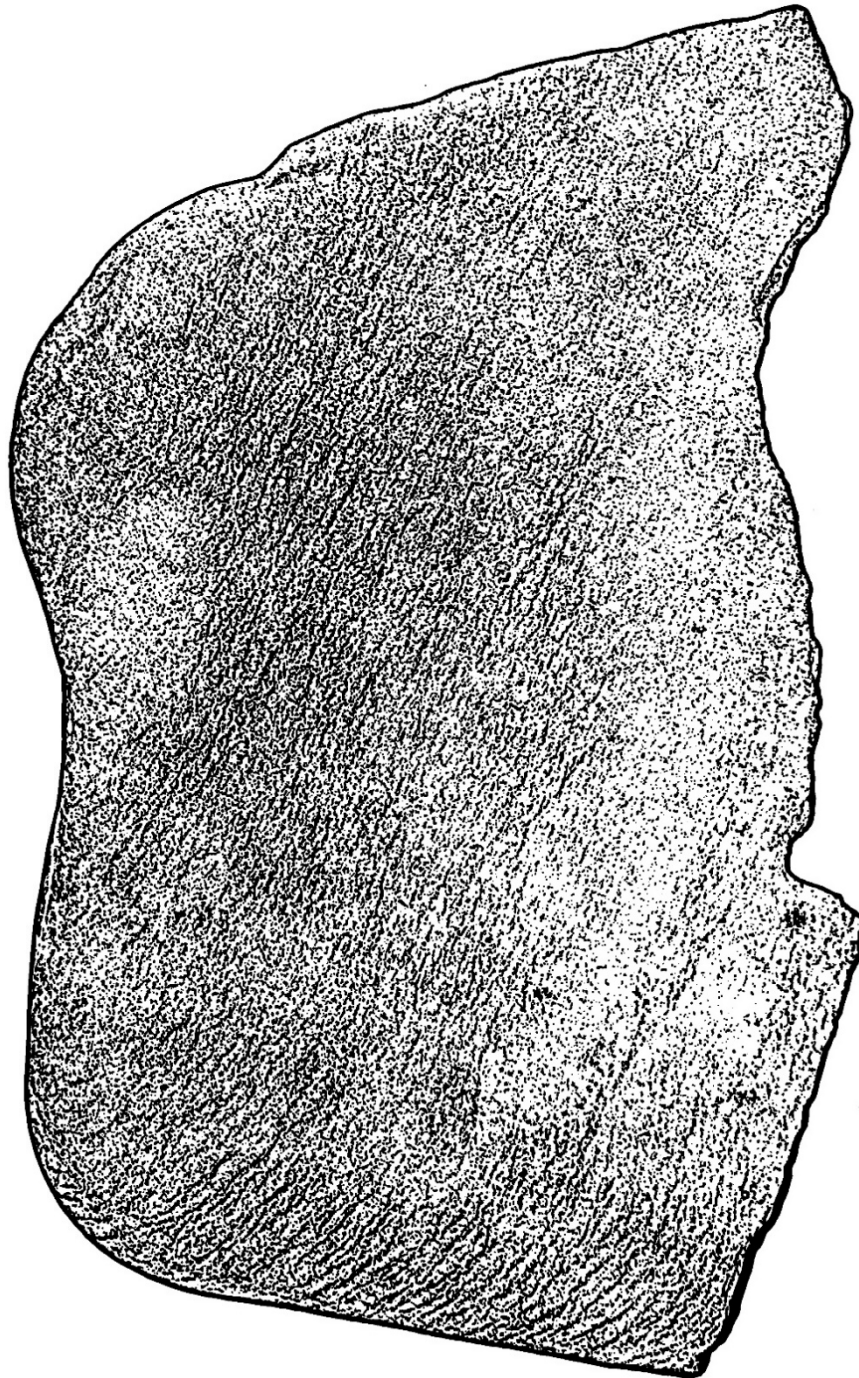
Kerros 60,45

193 Kvartsi-iskoksia, 4 kpl, 1,8 g.

Kerros 60,40

194 Saviastian kappaleita, 20 kpl, 5,0 g.

- 195 Hiomalaa'an katkelma, hiekkakiveä, 1 kpl, 502,2 g.
X=206,12/Y=140,08/Z=60,42. Mitat: 182 mm x 108 mm x 23 mm.
Hiomalaa'an molemmat puolet ovat hioutuneet koveriksi. Ilmeisesti laakaa on käytetty niin pitkään, kunnes se on kulunut puhki ja rikkoutunut.



- 196 Kvartsi-iskoksia, 39 kpl, 88,4 g.
Ainakin viisi iskosta ovat osittain ulkopintaisia, moreenin seassa pyörityneistä raaka-ainekappaleista iskettyjä.
- 197 Palanutta luuta, 7 kpl, 1,0 g.

2019
KM 42431 Oulu Kierikinkangas KM 42431

Kerros 60,35

- 198 Saviastian kappale, 1 kpl, 0,7 g.
Kappaleessa on koristeluna osa kuopasta,
jonka halkaisija on ollut noin 5 mm.
- 199 Kvartsi-iskoksia, 20 kpl, 110,2 g.
Ainakin kaksi iskosta ovat osittain ulkopintaisia, moreenin
seassa pyörityneistä raaka-ainekappaleista iskettyjä.
- 200 Palanutta luuta, 1 kpl, < 0,1 g.

Kerros 60,30

- 201 Saviastian kappale, 1 kpl, 0,4 g.
- 202 Kvartsi-iskoksia, 5 kpl, 2,6 g.
- 203 Palanutta luuta, 3 kpl, 1,6 g.

RUUTU 206/141

Kerros 60,45

- 204 Kvartsi-iskoksia, 5 kpl, 3,5 g.
Kaksi iskosta ovat osittain ulkopintaisia, moreenin seassa
pyörityneistä raaka-ainekappaleista iskettyjä.

Kerros 60,40

- 205 Saviastian kappaleita, 9 kpl, 1,6 g.
- 206 Kvartsi-iskoksia, 5 kpl, 5,2 g.

Kerros 60,35

- 207 Raaka-ainekappale, kvartsi, 1 kpl, 43,8 g.
X=206,88/Y=141,90/Z=60,37. Mitat: 55 mm x 40 mm x 18 mm.
Kappale on tummanharmaata savukvartsi, osittain ulkopintainen,
moreenin seassa pyörityneestä suuremmasta kappaleesta lohkaistu,
yhteensopiva numerolla KM 42431:208 luetteloidun iskoksen kanssa.
- 208 Kvartsi-iskoksia, 2 kpl, 2,4 g.
Pienempi iskos on tummanharmaata savukvartsi, osittain
ulkopintainen, yhteensopiva numerolla KM 42431:207
luetteloidun raaka-ainekappaleen kanssa.

RUUTU 207/137

Kerros 60,60

- 209 Kvartsi-iskos, 1 kpl, 0,5 g.

2019
KM 42431 Oulu Kierikinkangas KM 42431

Kerros 60,55

210 Kvartsi-iskos, 1 kpl, 0,8 g.

RUUTU 207/138

Kerros 60,60

211 Kvartsi-iskos, 1 kpl, 0,1 g.

Kerros 60,55

212 Saviastian kappale, 1 kpl, 0,3 g.

213 Kvartsi-iskoksia, 3 kpl, 4,7 g.

Kerros 60,50

214 Saviastian kappaleita, 2 kpl, 1,1 g.
Kookkaamassa kappaleessa on koristeluna osa
kuopasta, jonka halkaisija on ollut noin 5 mm.

215 Kvartsi-iskoksia, 4 kpl, 5,5 g.

Kerros 60,45

216 Kvartsi-iskos, 1 kpl, 0,9 g.

RUUTU 207/139

Kerros 60,55

217 Saviastian kappale, 1 kpl, < 0,1 g.

218 Kvartsi-iskoksia, 3 kpl, 0,6 g.

Kerros 60,50

219 Kvartsi-iskoksia, 8 kpl, 18,8 g.

Kerros 60,45

220 Saviastian kappaleita, 8 kpl, 3,8 g.

221 Kvartsi-iskoksia, 9 kpl, 15,1 g.
Yksi iskos on osittain ulkopintainen, moreenin seassa
pyörityksestä raaka-ainekappaleesta isketty.

222 Palanutta luuta, 2 kpl, 0,4 g.

2019
KM 42431 Oulu Kierikinkangas KM 42431

Kerros 60,40

223 Saviastian kappaleita, 32 kpl, 5,0 g.

224 Kvartsi-iskoksia, 12 kpl, 10,9 g.

225 Palanutta luuta, 8 kpl, 2,1 g.

Kerros 60,35

226 Saviastian kappaleita, 3 kpl, 0,4 g.

227 Kvartsi-iskoksia, 3 kpl, 2,6 g.

228 Palanutta luuta, 2 kpl, < 0,1 g.

Kerros 60,30

229 Saviastian kappale, 1 kpl, 0,2 g.

RUUTU 207/140

Kerros 60,45

230 Kvartsi-iskoksia, 5 kpl, 1,7 g.

Kerros 60,40

231 Saviastian kappaleita, 4 kpl, 1,4 g.

232 Kvartsi-iskoksia, 16 kpl, 53,7 g.

Kerros 60,35

233 Saviastian kappaleita, 3 kpl, 2,3 g.
Kookkaimmassa kappaleessa on koristeluna osa
kuopasta, jonka halkaisija on ollut noin 4 mm.

234 Hiomalaa'an katkelma, 1 kpl, 38,7 g.
Mitat: 87 mm x 36 mm x 14 mm.
Kookkaammasta liuskekivistä lohjennut osa, jonka toisella
sivulla on hioutunutta pintaa noin kolmen neliösenttimetrin
laajuisella alueella.

235 Kvartsi-iskoksia, 16 kpl, 6,2 g.

236 Palanutta luuta, 3 kpl, 0,8 g.

Kerros 60,30

237 Saviastian kappaleita, 5 kpl, 1,8 g.

238 Kvartsi-iskoksia, 2 kpl, 4,2 g.

239 Palanutta luuta, 3 kpl, 0,6 g.

Kerros 60,25

- 240 Kvartsi-iskos, 1 kpl, 0,3 g.

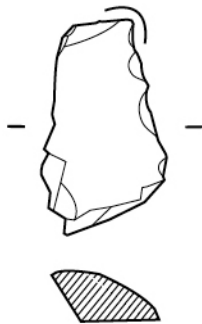
RUUTU 207/141

Kerros 60,40

- 241 Kvartsi-iskoksia, 3 kpl, 24,7 g.
242 Palanutta luuta, 2 kpl, < 0,1 g.

Kerros 60,35

- 243 Kvartsiuurrin, 1 kpl, 4,4 g.
X=207,39/Y=141,64/Z=60,42. Mitat: 28 mm x 16 mm x 8 mm.



- 244 Kvartsi-iskoksia, 8 kpl, 4,6 g.

Kerros 60,30

- 245 Saviastian kappaleita, 6 kpl, 6,6 g.
Suurimmassa kappaleessa ovat koristeluna osat kahdesta kuopasta, joiden halkaisijat ovat olleet noin 5 mm. Kuoppien keskikohtien etäisyys toisistaan on ollut noin 22 mm.

- 246 Kvartsi-iskoksia, 4 kpl, 4,5 g.

- 247 Palanutta luuta, 1 kpl, < 0,1 g.

RUUTU 208/137

Kerros 60,60

- 248 Kvartsi-iskos, 1 kpl, 0,9 g.

RUUTU 208/138

Kerros 60,55

- 249 Kvartsi-iskoksia, 4 kpl, 1,3 g.

2019
KM 42431 Oulu Kierikinkangas KM 42431

Kerros 60,50

250 Saviastian kappale, 1 kpl, < 0,1 g.

251 Kvartsi-iskoksia, 10 kpl, 12,3 g.

Kerros 60,45

252 Kvartsi-iskoksia, 5 kpl, 4,4 g.

Kerros 60,40

253 Saviastian kappaleita, 8 kpl, 1,7 g.

254 Kvartsi-iskos, 1 kpl, 0,5 g.

255 Palanutta luuta, 2 kpl, 0,2 g.
Toinen luiden kappaleista on hylkeen sormiluun
distaalipään kiinniluutumaton epifyysi.

RUUTU 208/139

Kerros 60,55

256 Kvartsi-iskoksia, 7 kpl, 5,0 g.

Kerros 60,50

257 Saviastian kappale, 1 kpl, 0,4 g.

258 Kvartsi-iskoksia, 7 kpl, 18,0 g.

Kerros 60,45

259 Kvartsi-iskoksia, 8 kpl, 11,2 g.

Kerros 60,40

260 Saviastian kappaleita, 7 kpl, 1,2 g.

261 Kvartsi-iskoksia, 5 kpl, 4,1 g.

Kerros 60,35

262 Kvartsi-iskos, 1 kpl, 1,0 g.

RUUTU 208/140

Kerros 60,45

263 Kvartsi-iskoksia, 2 kpl, 14,2 g.

Kerros 60,40

264 Saviastian kappale, 1 kpl, 0,2 g.

2019
KM 42431 Oulu Kierikinkangas KM 42431

265 Kvartsi-iskoksia, 8 kpl, 30,8 g.

Kerros 60,35

266 Kvartsi-iskos, 1 kpl, 3,4 g.

Kerros 60,30

267 Kvartsi-iskos, 1 kpl, 0,1 g.

RUUTU 208/141

Kerros 60,45

268 Kvartsi-iskoksia, 3 kpl, 0,9 g.

Kerros 60,40

269 Saviastian kappale, 1 kpl, 0,7 g.

270 Kvartsi-iskoksia, 7 kpl, 9,5 g.

Kerros 60,30

271 Saviastian kappaleita, 9 kpl, 4,0 g.

272 Kvartsi-iskoksia, 3 kpl, 1,0 g.

273 Palanutta luuta, 1 kpl, 0,6 g.

Kerros 60,25

274 Saviastian kappaleita, 1 kpl, 0,8 g.

RUUTU 209/137

Kerros 60,45

275 Kvartsi-iskoksia, 4 kpl, 2,7 g.

Kerros 60,40

276 Saviastian kappale, 1 kpl, 0,2 g.

277 Palanutta luuta, 2 kpl, 0,2 g.

Kerros 60,35

278 Palanutta luuta, 3 kpl, 0,3 g.

Kerros 60,30

279 Kvartsi-iskos, 1 kpl, 2,0 g.

RUUTU 209/138

Kerros 60,50

280 Kvartsi-iskoksia, 2 kpl, 1,6 g.

Kerros 60,45

281 Kvartsi-iskoksia, 2 kpl, 6,5 g.

Kerros 60,35

282 Saviastian kappale, 1 kpl, 0,3 g.

283 Kvartsi-iskos, 1 kpl, 0,2 g.

284 Palanutta luuta, 3 kpl, 0,5 g.

Kerros 60,30

285 Palanutta luuta, 1 kpl, < 0,1 g.

RUUTU 209/139

Kerros 60,45

286 Kvartsi-iskoksia, 8 kpl, 2,7 g.

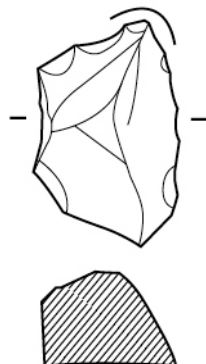
287 Palanutta luuta, 1 kpl, 0,5 g.
Lähes kokonaisena säilynyt pieni luu keskikokoisen
nisäkkään ranteen tai nilkan alueelta.

Kerros 60,40

288 Kvartsi-iskoksia, 5 kpl, 14,4 g.

Kerros 60,35

289 Kvartsiuurrin, 1 kpl, 7,7 g.
Mitat: 31 mm x 19 mm x 12 mm.



290 Kvartsi-iskoksia, 3 kpl, 2,0 g.

291 Palanutta luuta, 2 kpl, 0,3 g.

RUUTU 210/137

Kerros 60,45

292 Kvartsi-iskos, 1 kpl, 2,7 g.

Kerros 60,40

293 Raaka-ainekappale, kvartsia, 1 kpl, 71,8 g.
X= 210,01/Y=137,02/Z=60,41. Mitat: 41 mm x 42 mm x 38 mm.

Kerros 60,35

294 Saviastian kappale, 1 kpl, 0,8 g.

Kerros 60,30

295 Kvartsi-iskos, 1 kpl, 4,8 g

RUUTU 210/138

Kerros 60,45

296 Kvartsi-iskoksia, 3 kpl, 0,4 g.

Kerros 60,40

297 Kvartsi-iskoksia, 7 kpl, 8,6 g.

Kerros 60,35

298 Saviastian kappaleita, 3 kpl, 0,7 g.

299 Kvartsi-iskos, 1 kpl, 0,4 g.

300 Palanutta luuta, 1 kpl, < 0,1 g.

Kerros 60,30

301 Saviastian kappaleita, 4 kpl, 2,5 g.
Kolmen kappaleen pinnalla on tummaa karstaa.

302 Palanutta luuta, 3 kpl, 0,3 g.

RUUTU 210/139

Kerros 60,40

303 Kvartsi-iskoksia, 2 kpl, 4,0 g.

2019
KM 42431 Oulu Kierikinkangas KM 42431

Kerros 60,35

304 Kvartsi-iskoksia, 2 kpl, 3,3 g.

305 Palanutta luuta, 1 kpl, < 0,1 g.

Kerros 60,30

306 Saviastian kappaleita, 19 kpl, 3,0 g

307 Kvartsi-iskoksia, 2 kpl, 1,9 g.

Kerros 60,25

308 Saviastian kappaleita, 7 kpl, 3,2 g.

309 Kvartsi-iskoksia, 2 kpl, 0,3 g.

310 Palanutta luuta, 1 kpl, 0,2 g.

Kerros 60,20

311 Saviastian kappaleita, 3 kpl, 0,6 g.

312 Kvartsi-iskoksia, 4 kpl, 0,8 g.

313 Palanutta luuta, 10 kpl, 1,5 g.
Kookkain luun kappale on hylkeen katkenneen sormiluun distaalipää.

Kerros 60,15

314 Kvartsi-iskos, 1 kpl, 15,3 g.

315 Palanutta luuta, 4 kpl, 0,9 g.
Joukossa on hylkeen katkenneen distaalisen sormiluun distaalipää.

Kerros 60,10

316 Kvartsi-iskos, 1 kpl, 0,6 g.

317 Palanutta luuta, 7 kpl, 0,5 g.

RUUTU 211/137

Kerros 60,40

318 Kvartsi-iskos, 1 kpl, 0,5 g.

RUUTU 211/138

Kerros 60,40

319 Kvartsi-iskoksia, 3 kpl, 4,7 g.

Kerros 60,35

320 Kvartsi-iskos, 1 kpl, 5,0 g.

Kerros 60,30

321 Kvartsiydin, 1 kpl, 20,0 g.
X=211,94/Y=138,76/Z=60,31. Mitat: 30 mm x 32 mm x 27 mm.

Kerros 60,25

322 Palanutta luuta, 1 kpl, < 0,1 g.

RUUTU 211/139

Kerros 60,25

323 Palanutta luuta, 2 kpl, 0,8 g.
Kookkaampi kappale on hylkeen distaalisen sormiluun fragmentti.

Kerros 60,20

324 Kvartsi-iskos, 1 kpl, < 0,1 g.

325 Palanutta luuta, 44 kpl, 7,6 g.
Joukossa ovat kolme hylkeen sormiluiden fragmenttia. Näistä yksi on distaalisen sormiluun fragmentti ja kaksi muuta jonkin muun sormiluun proksimaali- ja distaalipäät. Kaksi viimeksi mainittua ovat mahdollisesti peräisin samasta luusta.

Kerros 60,15

326 Saviastian kappale, 1 kpl, 0,1 g.

327 Kvartsi-iskos, 1 kpl, 0,4 g.

328 Palanutta luuta, 13 kpl, 3,4 g.
Joukossa ovat ehjänä säilynyt hylkeen sormiluu sekä toisen sormiluun distaalipään fragmentti.

Kerros 60,10

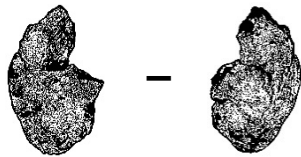
329 Palanutta luuta, 37 kpl, 5,9 g.
Joukossa on hylkeen distaalisen sormiluun fragmentti.

Kerros 60,05

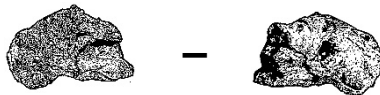
- 330 Koivuntuohitervaa, 1 kpl, 1,0 g.
X=211,42/Y=139,78/Z=60,06. Mitat: 21 mm x 13 mm x 9 mm.
Murtunut löytöjen säilytyksen aikana kolmeen kappaleeseen.
Mitat ja kuva suurimmasta kappaleesta.



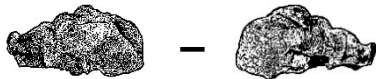
- 331 Koivuntuohitervaa, 1 kpl, 0,8 g.
X=211,42/Y=139,78/Z=60,06. Mitat koottuna: 18 mm x 12 mm x 7 mm.
Murtunut löytöjen säilytyksen aikana viiteen kappaleeseen. Näistä osa
on liimattu yhteen. Mitat ja kuva suurimmasta liimatusta kappaleesta.



- 332 Koivuntuohitervaa, 1 kpl, 0,5 g.
X=211,47/Y=139,80/Z=60,06. Mitat: 16 mm x 10 mm x 6 mm.
Murtunut löytöjen säilytyksen aikana neljään kappaleeseen, joista kaksi
kookkainta on liimattu yhteen. Mitat ja kuva liimatusta kappaleesta.



- 333 Koivuntuohitervaa, 1 kpl, 0,6 g.
X=211,49/Y=139,80/Z=60,06. Mitat: 19 mm x 9 mm x 7 mm.



- 334 Palanutta luuta, 20 kpl, 2,4 g.

Kerros 60,00

- 335 Saviastian kappaleita, 3 kpl, 3,6 g.

- 336 Palanutta luuta, 5 kpl, 1,1 g.