

Kivikautisia asuinpaikkalöytöjä, jotka on löydetty Humppilan kuivatun Rautajärven soistuneelta etelärannalta, myöhemmin todetulta Järvensuo 1 -nimiseltä kohteelta. Löydöt on tehnyt yksityishenkilö ja ne on toimittanut Kansallismuseon kokoelmiin tarkastusmatkansa 10.8.1982 päätteeksi Ari Siiriäinen ja Eero Naskali. Siiriäisen vuosikymmeniä kadoksissa ollut tarkastuskertomus ja löydöt on toimitettu Museoviraston arkistoon vuonna 2019. Löytöjä on säilytetty ilmeisesti Helsingin yliopiston Kemian laboratoriossa vuoteen 2011 saakka.

Lunastus 1300 mk.

Asuinpaikka sijaitsee kuivatun Rautajärven, nykyisen laajan suo- ja viljelytasangon eteläosassa nousevan pienen kalliopaljastuman luoteisreunalla. Oja, jota parannettaessa löydöt tehtiin, on kaivettu kalliomäen moreenireunalle ja viljelytasangon rajalle siten, että se noudattaa mäen itä- ja pohjoispuolella pellon reunaa. Samasta ojasta on vuonna 1977 löytynyt kivikautinen mela (kansatieteen kokoelma KM 10496), jonka radiohiiliajoitus on 4210±140 BP (Hel-1004). Löydöt tulivat mineraalimaan ja liejun rajapinnalta noin 50–60 cm syvyydeltä; pääosa löydöistä lepäsi ojan pohjassa turpeen- ja liejunalaisen mineraalimaan pinnalla. Siiriäisen vuoden 1985 kaivausalue laadittiin tälle löytöalueelle.

Kohteen koordinaatit: P= 6758584, I= 299210 (ETRS-TM35FIN)

Löydöt diarioitu: 16.8.1982

Luetteloija: Leena Ruonavaara :1-5 (1997) ja Satu Koivisto :6-16 (2019)

Kuvat: Satu Koivisto 2019

- |   |  |        |        |
|---|--|--------|--------|
| 1 | <b><u>Puukauhan tai -lusikan katkelma</u></b>  | 1 kpl, |        |
|   | Esineen pesästä on vain pieni osa jäljellä, varsi päättyy eläimenpäähän, joka esittää joko karhua, mihin viittaavat pyöreät pystyt korvat, tai hirveä; eläimen naama, joka on lohjennut pois, on ollut poikittain varteen nähden ja muodostanut siten koukun. Puulaji mänty. Esine on kansallismuseon näyttelyssä.<br>Mitat 107 x 57 x 27 mm |        |        |
| 2 | <b><u>Lovipäinen kaarnakoho</u></b>  | 1 kpl, | 8,87 g |
|   | Päältä sukkulan, sivulta katsoen päistä katkaistun segmentin muotoinen.<br>Mitat 102 x 23 x 29 mm  |        |        |
| 3 | <b><u>Reiällisen kaarnakohon katkelma</u></b>  | 1 kpl, | 32 g   |
|   | Muoto ehyestä päästä päätellen pyöristetyn suorakulmainen, reikä on ilmeisesti esineen keskellä tai ainakin lähellä keskikohtaa.<br>Mitat 100,5 x 82 x 33 mm   |        |        |



4

**Rullakoho**

Koivun tuohta.

Mitat 117 x 32 x 20 mm

1 kpl,

16,86 g



5

**Rullakoho**

Koivun tuohta.

Mitat 119 x 29 x 26 mm

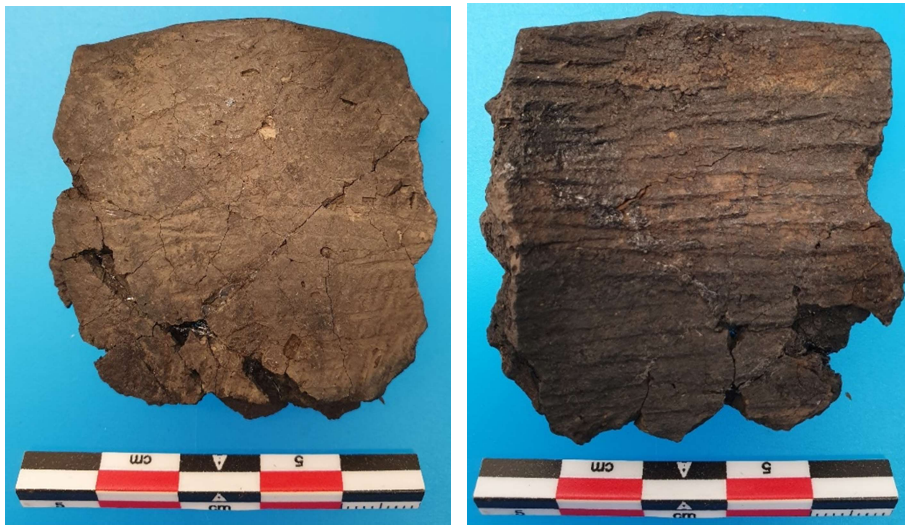
1 kpl,

10,62 g

- 6 **Saviastian reunapaloja** 7 kpl, 171,6 g  
 Koristeltuja reunapaloja samasta astiasta. 6 kpl liimattu pareittain yhteen (Siiriäinen?). Reunan alapuolella kaksi kuoppariviä ja kuoppia yhdistää siksak-nauhana lyhyiden kaarevien ("kynsi") leimojen rivi. Alempana seinämässä on vinojen kampaleimojen vyöhykkeitä. Osassa paloista ulkopinta osin murtunut. Reuna suora ja sen tasaisella päällä kulkee lyhyiden viivamaisten leimojen hieman vinoittain aseteltu rivi. Savimassa harmaata ja huokoista, sekoitteena ilm. jotain orgaanista ainetta ja hiekkaa. Palojen sisäpinnalla ja osin reunan päälle kuohuneena voimakas musta karstakerros. Reunan paksuus noin 12,5 mm, seinämän paksuus noin 10 mm.



- 7 **Saviastian reunapala** 1 kpl, 13,03 g  
 Koristeltu reunapala. Reuna paksunnettu ja sisäpuolelle hieman viistottu. Ulkopinta melko kulunut, mutta siinä erottuu vielä muutamia leimoja tai kuopan pohjia. Reunan päällys tasoitettu ja koristeltu harvakseltaan kaksoispainanteilla. Reunan sisäpuolella aavistuksen koholla oleva reunapaksunnos. Savimassa tummanharmaata, pinnalta harmaanruskeaa. Sekoitteena jotain orgaanista ainetta ja hienoa hiekkaa.  
 Mitat: 48 x 24 x 18 mm
- 8 **Saviastian reunapaloja** 4 kpl, 17,89 g  
 Koristelemattomia reunapaloja samasta ohutseinämäisestä astiasta. Liimattu yhteen (Siiriäinen?). Ulkopinta kevyesti naarmutettu ja sisäpinta voimakkaasti "rihlattu" vaakasuorin vedoin. Reuna suora ja astian seinämä tasaisen kaareutuva. Mahdollisesti pienemmästä maljamaisesta astiasta. Savimassa harmaata ja sekoitteena ollut mahdollisesti jotain orgaanista tai jopa sekoitteeton. Savimassa tiivistä ja pinta kiillotettu. Seinämän paksuus 6-7 mm.  
 Mitat: (yhteen liimattu) 50 x 47 x 6 mm



- 9 **Saviastian kylkipala** 1 kpl, 2,79 g  
Koristeltu kylkipala. Palan pinnassa yksi kaksoiskuoppapainanne. Savimassa tumman harmaata ja sekoitteena hiekkaa.  
Mitat: 27 x 16 x 9 mm
- 10 **Saviastian kylkipaloja** 16 kpl, 250,5 g  
Koristeltuja kylkipaloja samasta astiasta. 13 paloista liimattu yhteen (Siiriäinen?). Seinämissä vinojen kampaleimojen vyöhykkeitä. Palojen pinnat osin kuluneet tai murtuneet. Kuuluneet samaan astiaan kuin koristellut reunapalat :6. Savimassa ruskeanharmaata, pinnalta vaaleampaa ja hieman huokoista, sekoitetta vähän tai ei lankaan; ilm. jotain orgaanista ainetta ja hiekkaa. Palojen sisäpinnalla paikoin musta karstakerros. Seinämän paksuus noin 11 mm.
- 11 **Saviastian kylkipaloja** 29 kpl, 339,6 g  
Kylkipaloja, joiden ulkopinta murtunut. Neljä paloista liimattu yhteen (Siiriäinen?). Savimassa ruskeanharmaata, pintapuolelta vaaleampaa ja huokoista. Sekoitetta vähän tai ei lainkaan; hienoa hiekkaa ja mahd. jotain orgaanista. Palojen sisäpinta mustunut ja paikoin karstainen. Todennäköisesti samasta astiasta kuin palat :6 ja :10.
- 12 **Hiotun kivilajiesineen katkelma** 1 kpl 113,4 g  
Nelisivuisen poikkikirveen teräkatkelma. Paikoin pinnalta rapautunut. Harmaata diabaasia.  
Mitat: 54 x 53 x 22 mm
- 13 **Kvartsi-iskoksia** 3 kpl 9,55 g
- 14 **Kaarnanpala** 1 kpl 3,22 g  
Männyn kaarnaa. Nykyisellään ei havaittavissa työstöjälkiä.
- 15 **Hiiltynyttä puuta** 4 kpl 18,47 g  
Kappaleet osin tai kokonaan pinnalta hiiltyneitä. Nykyisellään ei havaittavissa työstöjälkiä.
- 16 **Puuta** 4 kpl 74,4 g  
Kolme vedessä pyöritynyttä oksanhankaa ja yksi litteä, pitkulainen puunfragmentti. Nykyisellään ei havaittavissa työstöjälkiä.