

Löytöluettelo KM 44354 Oulu Kierikinkangas

KM 44354

Kivikautisia asuinpaikkalöytöjä

Kohde: Oulu Kierikinkangas

Muinaisjäännösrekisterin tunnus: 972010028

Luokitus: Asuinpaikka

Ajoitus: Kivikausi

Tutkimus: Kaivaus (yleisökaivaus)

Kenttätyöaika: 6.6.-10.10.2022

Kaivaustenjohtajat: FM Hanna-Leena Puolakka, FM Alekski Kelloniemi

Käytetty koordinaatisto ETRS-TM35FIN, P = 7248936–7249206, I = 450847–451207

Löytöihin liittyvät muut asiakirjat ovat Museoviraston arkistossa.

Löydöt diarioitu: 24.11.2022

Luetteloija: Hanna-Leena Puolakka

Alanumero	Alue	Ruutu x / y	kerros z	Laji	Kuvaus	kpl	mitat (mm)	paino (g)
1	1	Pintamaan poisto		Kvartsi-iskoksia	Iskokset sekoittuneesta pintamaasta.	5		35,06
2	1	209/125	60,70	Kvartsi-iskos		1		0,21
3	1	209/129	60,60	Kvartsi-iskos		1		6,34
4	1	209/130	60,60	Kvartsi-iskos		1		0,87
5	1	207/127	60,55	Kvartsi-iskos		1		0,14
6	1	207/128	60,55	Kvartsi-iskos		1		2,95
7	1	208/125	60,55	Kvartsi-iskos		1		0,03
8	1	208/127	60,55	Kvartsi-iskoksia		4		1,98
9	1	208/127	60,55	Palanutta luuta		1		0,15
10	1	208/129	60,55	Kvartsi-iskoksia		2		0,06
11	1	206/127	60,50	Kvartsi-iskos		1		0,14

12	1	207/127	60,50	Liuske-esineen katkelma	x=207,76/y=127,54/z=60,50. Katkelmassa kahdella puolella tasaista, mahdollisesti hiottua pintaa. Kivilajin puolesta voisi olla samasta esineestä, kuin numerot 216 ja 333, sekä mahdollisesti 334 (esine D: Hiomalaa'an katkelma).	1	29mm x 22mm x 5mm.	5,28
13	1	207/127	60,50	Kvartsi-iskoksia		7		4,56
14	1	207/128	60,50	Kvartsi-iskoksia		7		4,44
15	1	207/128	60,50	Palanutta luuta		2		0,57
16	1	207/130	60,50	Kvartsi-iskoksia		2		0,06
17	1	208/126	60,50	Kvartsi-iskos		1		0,03
18	1	208/126	60,50	Palanutta luuta		1		0,09
19	1	208/127	60,50	Kvartsi-iskoksia		8		8,19
20	1	208/127	60,50	Palanutta luuta		5		0,36
21	1	208/128	60,50	Kvartsi-iskos		1		0,03
22	1	208/128	60,50	Palanutta luuta	Toinen luista on lähes kokonainen hylkeen sormiluu, proksimaalinen epifyysi luutumaton ja puuttuu.	2		0,82
23	1	209/126	60,50	Kvartsi-iskoksia		3		0,23
24	1	209/127	60,50	Kvartsi-iskoksia		5		1,29
25	1	209/127	60,50	Palanutta luuta		1		0,08
26	1	209/128	60,50	Kvartsi-iskoksia		5		1,38
27	1	209/128	60,50	Palanutta luuta		1		0,05
28	1	209/129	60,50	Kvartsiitti-iskos		1		0,41
29	1	209/129	60,50	Kvartsi-iskoksia		3		2,52
30	1	206/125	60,45	Liuske-esineen katkelma	x=206,84/y=125,38/z=60,45 . Tuffiittia. Iskosmaisessa katkelmassa yksi ohut, hiottu pinta.	1	51mm x 25mm x 6mm	6,25
31	1	206/126	60,45	Liuskeiskos	x=206,60/y=126,00/z=60,47. Iskosmainen kappale löytyi metsäautotien häiritsemästä kerroksesta, eikä se todennäköisesti ole alkuperäisellä paikallaan. Tummanharmaata, kovaa kiveä.	1	72mm x 37mm x 26mm	68,81
32	1	206/126	60,45	Kvartsi-iskos		1		1,35

33	1	206/127	60,45	Kvartsi-iskoksia		5	2,41	
34	1	206/128	60,45	Kvartsi-iskoksia		4	0,57	
35	1	207/126	60,45	Kvartsi-iskoksia		10	3,27	
36	1	207/127	60,45	Kvartsiitti-iskos		1	0,16	
37	1	207/127	60,45	Kvartsi-iskoksia		21	18,50	
38	1	207/127	60,45	Palanutta luuta	Joukossa yksi kokonainen hylkeen sormiluu.	7	0,96	
39	1	207/128	60,45	Kvartsi-iskoksia		15	18,47	
40	1	207/128	60,45	Palanutta luuta		3	0,19	
41	1	208/126	60,45	Hioin	x=208,82/y=126,96/x=60,49. Suippo esine, todennäköisesti kiilleliusketta. Toisella puolella hiomisen aiheuttama sileä, matala painauma. Esine on palanut.	1	155mm x 30mm x 16mm	110,35

Kuva: KM44354:41



42	1	208/126	60,45	Kvartsi-iskos	Savukvartsia.	1	0,39	
43	1	208/127	60,45	Saviastian kappaleita		1	0,67	
44	1	208/127	60,45	Oikokirveen katkelma	x=208,98/y=127,97/z=60,46. Kappale esineestä A (oikokirves). Kappale on palanut.	1	47mm x 26mm x 26mm.	32,63
45	1	208/127	60,45	Kaksi liuske-esineen katkelmaa	x=208,97/y=127,12/z=60,45. Kaksi keskenään yhteensopivaa katkelmaa. Kappaleissa on kaksi hiottua pintaa, joita yhdistää pyöristetty kulma.	1	36mm x 24mm x 7mm	8,20

Kuva: KM44354:45



46	1	208/127	60,45	Kvartsi-iskoksia	Yhdessä moreenin seassa pyöristynyttä ulkopintaa.	7	14,76
47	1	208/127	60,45	Palanutta luuta		8	1,40
48	1	208/128	60,45	Saviastian kappaleita		2	0,98
49	1	208/128	60,45	Kvartsi-iskoksia		7	10,54
50	1	208/128	60,45	Palanutta luuta		2	0,26
51	1	208/130	60,45	Hioin	$x=208,77/y=130,71/z=60,49$. Hiekkakiveä. Esineessä näkyy hiomisen aiheuttama ura.	1 78mm 47mm x 15mm	74,81

Kuva: KM44354:51.



52	1	208/130	60,45	Kvartsi-iskoksia		2	0,13
----	---	---------	-------	------------------	--	---	------

53	1	209/127	60,45	Saviastian kappaleita		6	0,77
54	1	209/127	60,45	Kvartsiitti-iskos		1	0,36
55	1	209/127	60,45	Kvartsi-iskos	Iskoksen yhdellä sivulla on moreenin seassa pyöritynyttä ulkopintaa	1	9,15
56	1	209/127	60,45	Palanutta luuta		9	0,23
57	1	209/128	60,45	Kvartsi-iskoksia		7	13,54
58	1	209/128	60,45	Palanutta luuta		1	0,03
59	1	209/129	60,45	Kvartsiitti-iskos		1	0,93
60	1	209/129	60,45	Kvartsi-iskoksia	Toisessa iskoksessa nähtävissä moreenin seassa pyöritynyttä ulkopintaa.	2	7,94
61	1	209/130	60,45	Kvartsi-iskoksia		2	0,46
62	1	209/130	60,45	Palanutta luuta		1	0,10
63	1	206/125	60,40	Palanutta luuta		2	0,30
64	1	206/126	60,40	Saviastian kappale		1	0,11
65	1	206/126	60,40	Kvartsi-iskoksia		10	3,27
66	1	206/127	60,40	Kvartsi-iskoksia	Yhdessä iskoksessa moreenin seassa pyöritynyttä ulkopintaa.	10	9,89
67	1	206/127	60,40	Palanutta luuta		1	0,17
68	1	206/128	60,40	Kvartsiikaavin	x=206,21/y=128,58/z=60,40. Mahdollinen rikkoutunut kaavin. Vaikuttaa siltä, että alkuperäinen teräpinta on murtunut.	1	26mm x 20mm x 4,84 8mm

Kuva: KM44354:68.



69	1	206/128	60,40	Kvartsi-iskoksia		6	8,52
----	---	---------	-------	------------------	--	---	------

70	1	206/128	60,40	Palanutta luuta		1	0,13
71	1	207/126	60,40	Saviastian kappale		1	0,20
72	1	207/126	60,40	Liuskekiviesine		1	62mm x 23mm x 4mm

x=207,43/y=126,78/z=60,44. J:n muotoinen sädekiviliuske-esine, mahdollinen veitsi tai sirppi. Lähes kauttaaltaan hiottu esine vaikuttaa veitseltä, mutta siinä on kaksi terää, suora ja kaareva eri lappeilla, sekä sileä sisäkaarre. Se voi olla myös harjoituskappale. Esineen sisäkaarten uurteeseen sopiva hioin löytyi samalta alueelta, kaksi kerrosta alemmalla.

Kuva: KM44354:72.



73	1	207/126	60,40	Kvartsiitti-iskos		1	0,82
74	1	207/126	60,40	Kvartsi-iskoksia		12	10,63
75	1	207/126	60,40	Palanutta luuta		1	0,28
76	1	207/127	60,40	Saviastian kappaleita	Joukossa yksi pieni reunapala, jonka perusteella on kuitenkin mahdoton määrittää astian kokoa.	5 Reunapala:	3,63
						15mm x 14mm x 7mm	
77	1	207/127	60,40	Kiviesineen katkelma	x=207,26/y=127,80/z=60,43. Mahdollinen hioimen katkelma, palanut. Katkelmassa yksi muita sileämpi reuna.	1	61mm x 28mm x 9mm.
78	1	207/127	60,40	Liuskeiskos	X=207,85/y=127,07/z=60,40. Kivilaji mahdollisesti tuffiittia, yhtä pintaa hiottu.	1	13mm x 9mm x 4mm

79	1	207/127	60,40	Kvartsikaavin	x=207,07/y=127,97/z=60,44. Karkeatekoinen, yhdellä sivulla kevyen retusoinnin jälkiä.	1	36mm x 28mm x 11,16	11,16	11mm.
----	---	---------	-------	---------------	---	---	---------------------	-------	-------

Kuva: KM44354:79.




80	1	207/127	60,40	Kvartsi-iskoksia		18	13,16		
81	1	207/127	60,40	Palanutta luuta		7	1,46		
82	1	207/128	60,40	Saviastian kappaleita		4	1,14		
83	1	207/128	60,40	Liuskeiskos	x=207,90/y=128,07/z=60,40. Harmaata liusketta, iskos erittäin pienikokoinen ja teräväsärmäinen.	1	8mm x 4mm x 1mm	0,03	

84	1	207/128	60,40	Kvartsikaavin	x=207,64/y=128,60/z=60,42. Mahdollinen kaavin, käyttö/teräpinta murtunut.	1	30mm x 24mm x 5,80	10mm.	
----	---	---------	-------	---------------	---	---	--------------------	-------	--

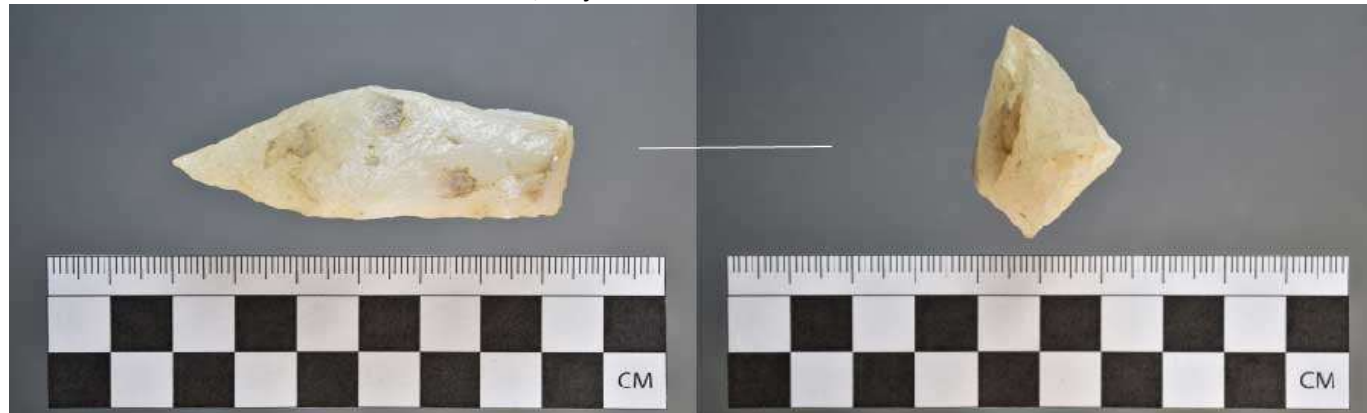
Kuva: 44353:84.



85	1	207/128	60,40	Kvartsi-iskoksia		21	12,45	
86	1	207/128	60,40	Palanutta luuta		12	2,09	
87	1	207/129	60,40	Kvartsi-iskoksia		3	2,10	
88	1	207/129	60,40	Palanutta luuta		1	0,05	
89	1	208/126	60,40	Kvartsi-iskoksia	Yksi iskos muodoltaan pyöreähkö, ulkopinta moreenin seassa pyörästynyt	12	26,02	
90	1	208/126	60,40	Palanutta luuta		7	0,99	
91	1	208/127	60,40	Saviastian kappaleita		6	1,62	
92	1	208/127	60,40	Koivuntuohiterva	x=208,50/y=127,52/z=60,43; x=208,20/y=127,70/z=60,40.	7	Suurin: 10mm x 10mm x 5mm. 0,59	
Kuva: KM44354:92.								
93	1	208/127	60,40	Oikokirveen katkelma	x=208,82/y=127,71/z=60,43. Suurempi kappale on peräisin oikokirveestä. Yksi pinta on kaareva ja hiottu, muut pinnat ovat lohkeamapintoja. Kappale on palanut. Samasta kohtaa löytyi myös pienempi, iskosmainen liuskeen kappale, joka voi olla peräisin samasta esineestä.	2	49mm x 32mm x 30mm. 67,60 (suur. 67,07)	
94	1	208/127	60,40	Kvartsi-iskoksia	Kahdessa iskoksessa havaittavissa pyörästynyttä ulkopintaa.	28	27,61	
95	1	208/127	60,40	Palanutta luuta		34	6,28	

96	1	208/128	60,40	Kvartsiitti-iskoksia	Erityisesti toinen iskoksista sävyltään vaaleanpunertava	2	2,50
97	1	208/128	60,40	Kvartsi-iskoksia	Yksi iskoksista ulkopinnaltaan pyörästynyt	10	21,29
98	1	208/128	60,40	Palanutta luuta	Joukossa kokonainen hylkeen kämmenluu.	10	3,27
99	1	208/129	60,40	Kvartsiitti-iskos		1	0,49
100	1	208/130	60,40	Kvartsi-iskos		1	6,25
101	1	209/126	60,40	Kvartsi-iskos		1	0,92
102	1	209/126	60,40	Palanutta luuta		1	0,08
103	1	209/127	60,40	Palanutta luuta		1	0,14
104	1	209/128	60,40	Kvartsiitti-iskos		1	0,17
105	1	209/128	60,40	Kvartsiydin	Mahdollinen kvartsiydin. Poikkileikkaus loivasti rombinmuotoinen, neljältä sivulta lohkottu.	1	59mm x 30mm x 20mm. 29,88

Kuva: KM 44354:105.



106	1	209/128	60,40	Kvartsi-iskoksia		5	1,83
107	1	209/128	60,40	Palanutta luuta		8	2,47
108	1	209/129	60,40	Kvartsi-iskoksia		4	2,53
109	1	209/129	60,40	Palanutta luuta		1	0,04
110	1	209/130	60,40	Palanutta luuta		1	0,24
111	1	206/126	60,35	Kvartsiitti-iskos	Vaaleanpunertavaa kvartsiittia.	1	0,25
112	1	206/126	60,35	Kvartsi-iskoksia		4	3,36
113	1	206/127	60,35	Saviastian kappaleita	Pientä murua, ei koristelua.	22	Suurin: 17mm x 14mm x 6mm. 6,45

114	1	206/127	60,35	Liuske-esineen katkelma	$x=206,10/y=127,38/z=60,35$. Kappaleet iskosmaisina, mutta suuremmassa kappaleessa on yksi sileä, hiotun oloinen pinta, minkä vuoksi se on oletettavasti peräisin hiotusta esineestä tai teelmästä. Pienempi kappale löytyi samasta kohdasta ja on samaa kivilajia.	2	Suurempi: 39mm x 34mm x 12mm. Pienempi: 23mm x 10mm x 3mm.	16,50
115	1	206/127	60,35	Kvartsi-iskoksia		11		7,40
116	1	206/127	60,35	Palanutta luuta		5		0,59
117	1	206/128	60,35	Saviastian kappaleita		4		1,53
118	1	206/128	60,35	Liuskeiskos	$x=206,82/y=128,36/z=60,35$. Harmaata liusketta.	1	28mm x 24mm x 4mm.	3,79
119	1	206/128	60,35	Kvartsikaavin	$x=206,22/y=128,12/z=60,36$.	1	22mm x 18mm x	3,99

Kuva: KM44354:119.



120	1	206/128	60,35	Kvartsi-iskoksia		10		4,07
121	1	206/128	60,35	Palanutta luuta		5		0,92
122	1	206/129	60,35	Kvartsi-iskos	$x=206,34/y=129,72/z=60,37$. Suurikokoinen, mahdollisesti kaapimena käytetty ja osin ulkopintainen iskos.	1	55mm x 37mm x 14mm.	24,51
123	1	207/126	60,35	Kvartsi-iskoksia		17		21,47
124	1	207/126	60,35	Palanutta luuta	Kaksi palaa muodostavat yhdessä hylkeen kokonaisen sormi- tai kämmenluun.	3		2,28
125	1	207/127	60,35	Saviastian kappaleita		7		4,38

126	1	207/127	60,35	Iskukivi	x=207,40/y=127,08/z=60,39. Epätavallisen pienikokoinen iskukivi. Molemmissa päissä kuitenkin selvästi nähtävissä iskemisen aiheuttamat jäljet.	1	60mm x 32mm x 24mm.	59,03
-----	---	---------	-------	----------	--	---	---------------------	-------

Kuva: KM44354:126.



127	1	207/127	60,35	Liuskeiskos	x=207,72/y=127,94/z=60,36. Tummanharmaata, kovaa kiveä.	1	15mm x 10mm x 5mm.	0,62
128	1	207/127	60,35	Liuskeiskoksia	x=206,32/y=127,70/z=60,37. Toinen vaaleampaa kiveä, toinen tummanharmaata.	2	17mm x 13mm x 2mm ja 24mm x 8mm x 2mm.	1,84
129	1	207/127	60,35	Liuskeiskoksia	Pieniä iskoksia. Tummanharmaata, kovaa kiveä, kaikki mahdollisesti samaa kivilajia. X=207,85/y=127,09/z=60,35, x=207,60/y=127,14/z=60,35, x=207,68/y=127,40/z=60,35.	3	suurin: 22mm x 13mm x 2mm.	1,22
130	1	207/127	60,35	Kvartsi-iskoksia		29		17,08
131	1	207/127	60,35	Palanutta luuta	Joukossa yksi lähes kokonainen hylkeen kämmenluu, distaalipää puuttuu.	43		8,23

132 1 207/128 60,35 Saviastian kappaleita

Joukossa 4 pientä saviastian reunapalaa. Palat ovat hyvin pieniä, eivät keskenään yhteensopivia. Paksuutensa puolesta ne voivat olla joko yhdestä epätasalaatuisesta, tai kahdesta eri astiasta. Pientä kampaleimakoristelua reunassa.

7 Suurin: 21mm x 7,50
15mm x 6mm.

Kuva: KM44354:132.



133 1 207/128 60,35 Kvartsi-iskoksia

28 19,72

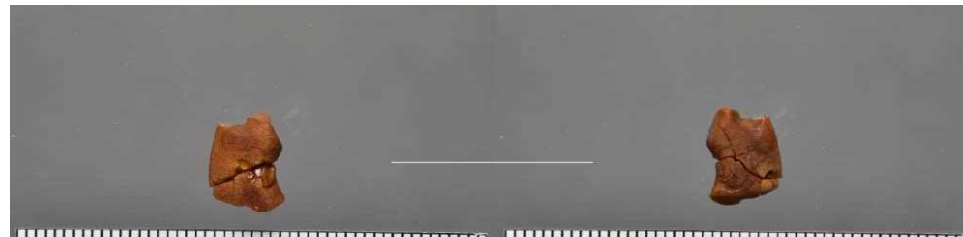
134 1 207/128 60,35 Palanutta luuta

50 12,23

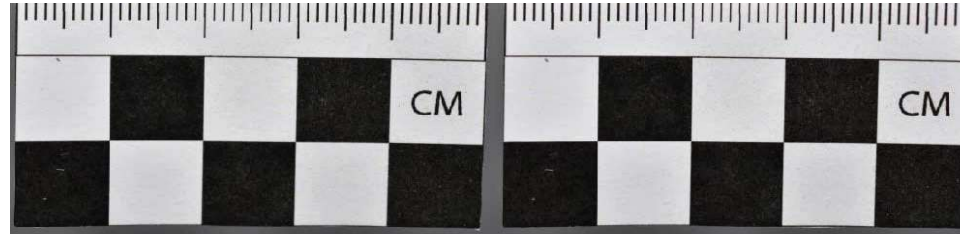
135 1 207/129 60,35 Meripihkakorun katkelma

$x=207,93/y=129,06/z=60,36$. Katkelmassa näkyy kahdelta puolelta hiottu reikä, jonka kohdalta esine on toisesta päästä katkennut. Katkelma kaareutuu molemmilta sivuiltaan tavalla, joka viittaa siihen, että se on saattanut alun perin olla osa meripihkarengasta.

1 11mm x 7mm x 0,20
4mm.



Kuva: KM44354:135.



136	1	207/129	60,35	Saviastian kappaleita		2	3,52
137	1	207/129	60,35	Kvartsi-iskoksia		2	2,22
138	1	207/129	60,35	Palanutta luuta		3	0,18
139	1	207/130	60,35	Kvartsi-iskoksia		2	0,95
140	1	208/125	60,35	Kvartsi-iskos		1	3,74
141	1	208/126	60,35	Liuskeiskos	$x=208,62/y=126,84/z=60,35$. Tummanharmaata, kovaa liusketta.	1	14mm X 11mm x 1,02 7mm.
142	1	208/126	60,35	Kvartsi-iskos		6	2,86
143	1	208/126	60,35	Palanutta luuta		4	0,42
144	1	208/127	60,35	Saviastian kappaleita		22	4,82
145	1	208/127	60,35	Liuskeiskos	$x=208,00/y=127,55/z=60,35$. Harmaata liusketta.	1	15mm x 12mm x 1,08 4mm.
146	1	208/127	60,35	Kvartsi-iskoksia		16	6,08
147	1	208/127	60,35	Palanutta luuta	Joukossa yksi kokonainen hylkeen sormiluu.	27	5,88
148	1	208/128	60,35	Liuskeiskos	$x=208,17/y=128,40/z=60,35$. Tummanharmaata liusketta.	1	15mm x 10mm x 0,46 3mm.
149	1	208/128	60,35	Kvartsi-iskoksia		12	14,31
150	1	208/128	60,35	Palanutta luuta		14	2,92
151	1	208/129	60,35	Liuskeiskos	$x=208,38/y=129,38/z=60,35$. Harmaata liusketta.	1	27mm x 9mm x 0,64 3mm.
152	1	208/129	60,35	Kvartsiitti-iskos	Vaaleanpunertavaa kvartsiittia.	1	0,24
153	1	208/129	60,35	Kvartsi-iskoksia		8	3,09
154	1	208/129	60,35	Palanutta luuta		2	0,80
155	1	208/130	60,35	Kvartsiitti-iskos		1	3,29
156	1	208/130	60,35	Kvartsi-iskos		1	5,64
157	1	209/126	60,35	liuskeiskos	$x=209,72/y=126,14/z=60,37$. Harmaata liusketta.	1	16mm x 14mm x 0,92 5mm.

158	1	209/126	60,35	Kvartsi-iskoksia		3	2,30
159	1	209/126	60,35	Palanutta luuta		2	0,60
160	1	209/127	60,35	Oikokirveen katkelma	x=209,60/y=127,20/z=60,37. Kappale oikokirveestä. Kappale on suurin kirveen kappaleista, ja täydellinen poikkileikkaus itse kirveestä. Kappale ei ole palanut.	1	66mm x 67mm x 296,55 37mm.
161	1	209/127	60,35	Liuskeiskos	x=209,48/y=127,43/z=60,37. Pitkänmuotoinen iskos, mahdollisesti tuffiittia.	1	58mm x 14mm x 5,11 5mm.
162	1	209/127	60,35	Kvartsi-iskoksia		5	0,77
163	1	209/127	60,35	Palanutta luuta		1	0,08
164	1	209/128	60,35	Kvartsiitti-iskoksia		2	0,39
165	1	209/128	60,35	Kvartsi-iskos		1	0,86
166	1	209/128	60,35	Palanutta luuta		6	1,26
167	1	209/130	60,35	Koivuntuohiterva	x=209,76/y=130,67/z=60,35.	2	Suurempi: 16mm x 11mm x 10mm; pienempi 8mm x 8mm x 6mm.
168	1	209/130	60,35	Kvartsi-iskoksia		2	1,74
169	1	209/130	60,35	Palanutta luuta		1	0,15
170	1	206/126	60,30	Liuskeiskos	x=206,80/y=126,80/z=60,31. Tummanharmaata liusketta.	1	20mm x 10mm x 1,16 6mm.
171	1	206/126	60,30	Kvartsi-iskoksia		6	3,13
172	1	206/126	60,30	Palanutta luuta		1	0,54
173	1	206/127	60,30	Raaka-ainekappale	X=206,12/y=127,62/z=60,33. Kvartsia. Olemukseltaan iskosmainen, suuremmasta kappaleesta isketty pala. Ulkopinta moreenin seassa pyöristynyt.	1	56mm x 42mm x 33,50 17mm.
174	1	206/127	60,30	Kvartsi-iskoksia		7	1,58
175	1	206/127	60,30	Palanutta luuta		9	1,80
176	1	206/128	60,30	Saviastian kappaleita		12	2,96

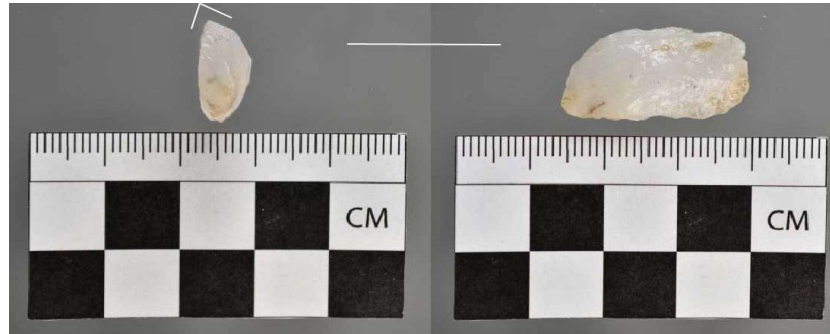
177	1	206/128	60,30	Hioin	<p>$x=206,89/y=128,29/z=60,32$. Pienikokoinen hioin. Enimmäkseen karkea, mutta pinnassa selkeitä hiomisen jälkiä. Mahdollisesti käytetty Liusketeelmän (KM44354:72) hiomiseen, hioin täsmää kooltaan täydellisesti teelmän sisäkaarten pintaan.</p>	1 65mm x 30mm x 76,52 27mm.
-----	---	---------	-------	-------	--	--------------------------------

Kuva: KM44354:177.



178	1	206/128	60,30	Liuske-esineen kappale	<p>$x=206,87/y=128,90/z=60,30$. Erittäin pieni, iskosmainen kappale harmaata liusketta, jossa 1-2 hiottua pintaa.</p>	1 18mm x 6mm x 0,34 5mm.
179	1	206/128	60,30	Liuskeiskoksia	<p>$x=206,30/y=206,24/z=60,30$, $x=206,56/y=128,19/z=60,30$, $x=206,88/y=128,52/z=60,30$, $x=206,74/y=128,64/z=60,30$. Tummanharmaata liusketta, yksi muita rapautuneempi ja vaaleampi.</p>	4 21mm x 19mm x 2,77 5mm; 21mm x 9mm x 3mm; 15mm x 10mm x 4mm ja 10mm x 9mm x 2mm.
180	1	206/128	60,30	Kvartsikaavin	<p>$x=206,70/y=128,73/z=60,33$. Kvartsikaavin. Pienikokoinen, yhdellä sivulla retusointia.</p>	1 25mm x 14mm x 2,59 6mm.

Kuva: KM44354:180.



181	1	206/128	60,30	Kvartsikaavin	$x=206,84/y=128,70/z=60,33$. Iskosmainen, terä lähes suora. Mahdollisesti käytetty kaapimena.	1	34mm x 18mm x 5,74 12mm.
-----	---	---------	-------	---------------	--	---	-----------------------------



182	1	206/128	60,30	Kvartsi-iskoksia		27	27,07
183	1	206/128	60,30	Palanutta luuta		20	2,46
184	1	206/129	60,30	Liuskeiskoksia	$x=206,56/y=129,05/z=60,30$ ja $x=206,77/y=129,08/z=60,30$. Molemmat tummanharmaata liusketta.	2	31mm x 19mm x 4,83 1mm, ja 28mm x 16mm x 7mm.
185	1	206/129	60,30	Kvartsi-iskoksia		2	6,90
186	1	206/130	60,30	Kvartsi-iskoksia	Yksi iskoksista savukvartsia.	6	4,49

187 1 207/126 60,30 Hiomalaa'an katkelma

x=207,18/y=126,26/z=60,34. Hiekkakiveä. Laakea, suuremmasta kappaleesta murtunut ja ohuehko hioimiseen käytetty katkelma, mahdollisesti laakakiven katkelma.

1 80mm x 48mm x 44,78
9mm.

Kuva: KM44354:187.



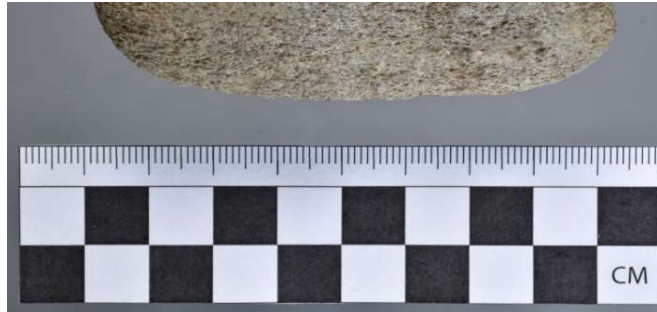
188 1 207/126 60,30 Hioin

x=207,40/y=126,24/z=60,30. Mahdollisesti käsihioimena käytetty, muutoin luonnonmuovaama kivi. Yhdellä sivulla hiotun oloinen pinta, joka on loivasti kuopalla. Esine on palanut.

1 75mm x 40mm x 104,98
26mm.



Kuva: KM44354:188.



189 1 207/126 60,30 Kvartsikaavin

$x=207,20/y=126,77/z=60,34$. Yleisolemukseltaan puolipyöreä, toinen puoli tasainen.

1 32mm x 31mm x 16,34
14mm.

Kuva: KM44354:189.



190 1 207/126 60,30 Kvartsi-iskos
191 1 207/127 60,30 Saviastian kappale
192 1 207/127 60,30 Iskukivi

$x=207,07/y=127,29/z=60,31$. Mahdollisesti pieneä iskukivenä käytetty luonnonkivi, päissä iskemiseen viittaavia jälkiä. Palanut.

1 0,05
1 0,23
1 52mm x 32mm x 53,59
21mm.

Kuva: KM44354:192.



193	1	207/127	60,30	Liuskeiskoksia	$x=207,50/y=127,09/z=60,30$ ja $x=207,60/y=127,29/z=60,30$.	2	25mm x 12mm x 5,07 5mm ja 17mm x 17mm x 10mm.
194	1	207/127	60,30	Kvartsi-iskoksia		37	32,40
195	1	207/127	60,30	Palanutta luuta		29	4,46
196	1	207/128	60,30	Saviastian kappaleita	Pientä murua, ei koristelua.	18	Suurin: 22mm x 22,18 16mm x 7mm
197	1	207/128	60,30	Liuske-esineen katkelma	$x=207,22/y=128,11/z=60,30$. Katkelmassa yksi sileäksi hiottu pinta sekä toinen mahdollisesti vähemmän hiottu tai luonnonsileä pinta. Tummanharmaata, kovaa kiveä.	1	34mm x 23mm x 18,56 16mm.
198	1	207/128	60,30	Liuske-esineen katkelma	$x=207,42/y=128,12/z=60,30$. Katkelmassa yksi hiotun oloinen pinta. Kivilajin puolesta voisi olla hiomalaa'asta (kappaleet 216 ja 333, mahdollisesti myös 12 ja 334), mutta ei suoraan sovi niiden murtumapintoihin.	1	40mm x 19mm x 7,28 7mm.
199	1	207/128	60,30	Liuske-esineen katkelma	$x=207,18/y=128,92/z=60,31$. Katkelmassa yksi sileäksi hiottu pinta.	1	42mm x 24mm x 12,97 15mm.

200	1	207/128	60,30	Liuskeiskoksia	Kaksi pienempää kohdasta x=207,07/y=128,03/z=60,30, pisin x=207,97/y=128,24/z=60,30. tummanharmaata liusketta.	3	23mm x 8mm x 4mm; 19mm x 10mm x 4mm ja 18mm x 7mm x 2mm.	1,81
201	1	207/128	60,30	Kvartsiitti-iskos		1		0,72
202	1	207/128	60,30	Kvartsikaavin	x=207,48/y=128,33/z=60,32. Kaarevassa reunassa näkyvässä nyrhinnän jälkiä.	1	35mm x 22mm x 10mm.	6,92

Kuva: KM44354:202.



203	1	207/128	60,30	Kvartsi-iskoksia		34		22,56
204	1	207/128	60,30	Palanutta luuta		48		6,32
205	1	207/129	60,30	Saviastian kappaleita		2		1,53
206	1	207/129	60,30	Kvartsi-iskoksia		6		3,45
207	1	207/129	60,30	Palanutta luuta		3		0,36
208	1	207/130	60,30	Saviastian kappaleita		5		2,45
209	1	207/130	60,30	Kvartsi-iskos		1		0,11
210	1	208/126	60,30	Raaka-ainekappale	x=208,18/y=126,50/z=60,30. Kvartsia. Olemukseltaan iskosmainen, suuremmasta kappaleesta isketty pala. Ulkopinta moreenin seassa pyöristynyt.	1	60mm x 29mm x 21mm.	39,20
211	1	208/126	60,30	Kvartsi-iskoksia		6		1,34

212	1	208/126	60,30	Palanutta luuta	Joukossa yksi hylkeen sormiluu, jonka proksimaalinen epifyysi ei ole vielä luutunut ja puuttuu.	9	1,23
213	1	208/127	60,30	Koivuntuohiterva	$x=208,13/y=127,25/z=60,33$.	1	16mm x 11mm x 0,36 9mm
214	1	208/127	60,30	Koivuntuohiterva	$x=208,39/y=127,30/z=60,32$.	1	13mm x 9mm x 0,20 5mm

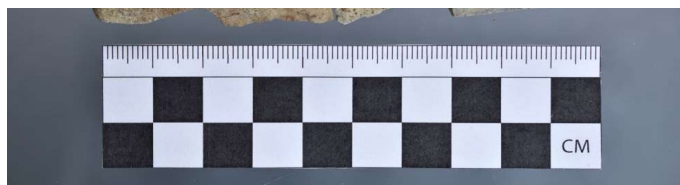
Kuva: KM44354:214.



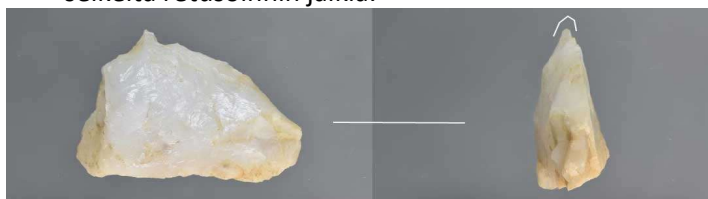
215	1	208/127	60,30	Oikokirveen katkelma	$x=208,51/y=127,63/z=60,30$. Yksi Katkelma on peräisin esineestä A (Oikokirves). Kappale on kirveen hamarapuolta, eikä se ole palanut.	3	65mm x 65mm x 119,10 33mm.
216	1	208/127	60,30	Hiomalaa'an katkelma	$x=208,29/y=127,35/z=60,31$. Hiekkakiveä. Kappale on peräisin suurikokoisesta esineestä D, todennäköisesti hiomalaa'asta. Katkelma nro 333 sopii yhteen tämän palan kanssa.	1	50mm x 47mm x 59,55 24mm.

Kuva: KM44354:216 ja
KM44354:333.



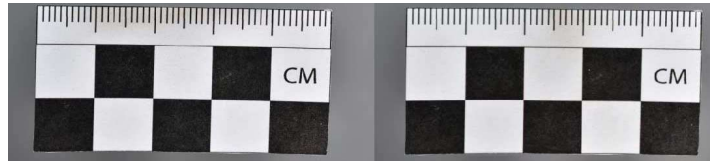


217	1	208/127	60,30	Liuske-esineen katkelma	$x=208,05/y=127,30/z=60,33$. Tunnistamattoman esineen katkelma. Yksi pinta hioutunut erittäin sileäksi.	1	34mm x 26mm x 21,88 21mm.
218	1	208/127	60,30	Liuskeiskoksia	Tummanharmaata liusketta. Löytyivät samasta kohtaa kuin oikokirveen katkelma ($x=208,51/y=127,63/z=60,30$), mutta eivät ole peräisin ko. esineestä.	2	23mm x 20mm x 8,54 19mm ja 17mm x 15mm x 3mm.
219	1	208/127	60,30	Kvartsi-iskoksia		61	38,91
220	1	208/127	60,30	Palanutta luuta		67	10,52
221	1	208/128	60,30	Kiviesineen katkelmia	$x=208,13/y=128,12/z=60,30$. Kaksi yhteensopivaa palaa, löytyneet samasta kohdasta ja ovat samasta esineestä. Suuremmassa kappaleessa yksi hyvin sileäksi hiottu pinta.	2	41mm x 25mm x 25,98 25m ja 23mm x 22mm x 12mm.
222	1	208/128	60,30	Kvartsiitti-iskos	Vaaleanpunertavaa kvartsiittia.	1	0,97
223	1	208/128	60,30	Kvartsi-iskoksia		26	14,50
224	1	208/128	60,30	Palanutta luuta		30	2,62
225	1	208/129	60,30	Saviastian kappaleita		5	1,07
226	1	208/129	60,30	Liuske-esineen katkelma	$x=208,13/y=129,33/z=60,30$. Kappaleessa yksi hiottu pinta.	1	34mm x 23mm x 7,34 6mm.
227	1	208/129	60,30	Kvartsiikaavin	$x=208,28/y=129,61/z=60,31$. Kaapimessa kaksi mahdollista terää, mutta vain kaarevassa terässä selkeitä retusoinnin jälkiä.	1	38mm x 29mm x 10,94 11mm.



Kuva: KM44354:227.

228	1	208/129	60,30	Kvartsi-iskoksia
229	1	208/129	60,30	Palanutta luuta
230	1	208/130	60,30	Saviastian kappaleita
231	1	208/130	60,30	Liuskeiskos
232	1	208/130	60,30	Kvartsikaavin



Joukossa yksi kalan nikama.

$x=208,54/y=130,00/z=60,30$. Tummanharmaata liusketta.

$x=208,07/y=130,32/z=60,30$. Pieni, muodoltaan pyöreähkö kaavin. Kaareva terä vaikuttaa lohjenneen. Yhdellä sivulla näkyy tummaa ainetta, joka voi olla joko jäännö epäpuhtauksista kvartsissa itsessään tai mahdollisesti koivuntuohitervaa.

9	7,16
11	1,57
14	13,28
1	44mm x 20mm x 5,82
	6mm.
1	28mm x 23mm x 3,82
	6mm.

Kuva: KM44354:232.



233	1	208/130	60,30	Kvartsi-iskoksia
-----	---	---------	-------	------------------

2	0,26
---	------

234	1	209/126	60,30	Liuskeiskos		1	17mm x 9mm x 5mm.	0,92
235	1	209/126	60,30	Palanutta luuta		2		0,23
236	1	209/127	60,30	Kvartsi-iskoksia		2		0,64
237	1	209/127	60,30	Palanutta luuta		6		1,16
238	1	209/128	60,30	Saviastian kappaleita		1		0,41
239	1	209/128	60,30	Liuskeiskos	Tummanharmaata liusketta.	1	14mm x 7mm x 4mm.	0,43
240	1	209/128	60,30	Kvartsi-iskoksia	Toisessa moreenin pyöristämää ulkopintaa.	2		17,09
241	1	209/128	60,30	Palanutta luuta		4		0,10
242	1	209/130	60,30	Kvartsiitti-iskos		1		5,05
243	1	209/130	60,30	Kvartsi-iskos	Suurikokoinen, moreenin pyöristämää ulkopintaa. Mahdollisesti käytetty kaapimena, mutta ei näy työstämisen jälkiä.	1		12,90
244	1	206/127	60,25	Kvartsi-iskoksia		2		2,43
245	1	206/128	60,25	Saviastian kappaleita		10		4,60
246	1	206/128	60,25	Kvartsiitti-iskos	Samantaatuista kvartsiittia, kuin 2 muuta tämän kerroksen löytöä.	1		0,73
247	1	206/128	60,25	Kvartsi-iskoksia		15		12,77
248	1	206/128	60,25	Palanutta luuta		21		2,95
249	1	206/129	60,25	Saviastian kappaleita		36		23,23
250	1	206/129	60,25	Liuske-esineen katkelma	x=206,25/y=129,31/z=60,25. Tummanharmaata rapautunutta liusketta. Pieni katkelma on iskosmainen ja siinä on yksi mahdollisesti hiottu pinta. Se voisi olla osa samaa esinettä, kuin seuraava, samasta neliöstä tullut liuske-esineen katkelma.	1	10mm x 10mm x 2mm.	0,26
251	1	206/129	60,25	Liuske-esineen katkelma	x=206,80/y=129,08/z=60,29. Tummanharmaata rapautunutta liusketta. Katkelma on iskosmainen ja siinä on kaareva, sileäksi hiottu pinta. Kivilajin puolesta mahdollisesti samasta esineestä, kuin edellinen katkelma.	1	41mm x 34mm x 11mm.	14,07

252	1	206/129	60,25	Liuske-esineen katkelma	x=206,91/y=129,37/z=60,25. Tummanharmaata liusketta. Esinekatkelma on iskosmainen, muodoltaan linssimäinen. Toinen sivu on lievästi kupera ja osittain sileäksi hiottu, lähes rasvakiiltainen.	1 40mm x 27mm x 8,83 7mm.
253	1	206/129	60,25	Liuskeiskos	x=206,98/y=129,02/z=60,25. Tummanharmaata liusketta.	1 39mm x 25mm x 2,82 3mm.
254	1	206/129	60,25	Kvartsikaavin	x=206,66/y=129,90/z=60,26. Nelitahoinen, mahdollinen terä lohjennut.	1 77mm x 26mm x 9,41 14mm.

Kuva:KM44354:254.



255	1	206/129	60,25	Kvartsi-iskoksia		18	22,00
256	1	206/129	60,25	Palanutta luuta		5	2,54
257	1	206/130	60,25	Saviastian kappaleita		2	0,51
258	1	206/130	60,25	Kvartsikaavin	x=206,45/y=130,83/z=60,25. Kaapimessa kaareva terä.	1 33mm x 20mm x 4,98 8mm.	

Kuva:KM44354:258.



259	1	206/130	60,25	Kvartsi-iskoksia	Joukossa on yksi savukvartsi. Useissa iskoksissa nähtävissä moreenin seassa pyöristynyttä ulkopintaa.	42	43,91
260	1	207/127	60,25	Liuskeiskoksia	$x=207,71/y=127,40/z=60,25$. Harmaata liusketta.	2	15mm x 15mm x 5mm ja 15mm x 9mm x 3mm. 1,08
261	1	207/127	60,25	Kvartsiitti-iskoksia		2	0,33
262	1	207/127	60,25	Kvartsi-iskoksia		25	9,15
263	1	207/127	60,25	Palanutta luuta		45	3,95
264	1	207/128	60,25	Saviastian kappale		1	0,41
265	1	207/128	60,25	Liuske-esineen katkelma	$x=207,04/y=128,56/z=60,25$. Kaksi keskenään yhteensopivaa kiviesineen katkelmaa, joiden hiotut sivut muodostavat loivasti kaarevan kulman. Pala on kuitenkin se verran pieni, ettei ole mahdollista päätellä, mistä esineestä se on peräisin. Ko. katkelma voisi olla kivilajin puolesta samasta esineestä (esine B, Hioin) kuin numerot 273 ja 290, vaikka se ei sovi suoraan yhteen sen palasten kanssa.	2	Suurempi: 29mm x 27mm x 15mm Pienempi: 25mm x 17mm x 14mm. Yhdessä: 30mm x 27mm x 27mm. 22,88

Kuva: KM44354:265.





266	1	207/128	60,25	Oikokirveen katkelma	$x=207,90/y=128,28/z=60,27$. Pala kirveen keskiosilta. Hiottu pinta viettää loivasti laitoja kohti. Kappale on palanut.	1	56mm x 34mm x 19mm.	45,68
267	1	207/128	60,25	Liuskeiskos	$x=207,32/y=127,35/z=60,25$. Harmaata liusketta.	1	16mm x 11mm x 3mm.	0,39
268	1	207/128	60,25	Kvartsiitti-iskos		1		1,02
269	1	207/128	60,25	Kvartsi-iskoksia		70		22,52
270	1	207/128	60,25	Palanutta luuta		304		48,52
271	1	207/129	60,25	Saviastian kappaleita	Joukossa yksi mahdollinen pieni reunapala, ei koristelua.	19	Reunapalan mitat: 20mm x 15mm x 6mm.	5,84
272	1	207/129	60,25	Koivuntuohiterva	$x=207,72/y=129,11/z=60,25$.	1	12mm x 7mm x 3mm.	0,08
273	1	207/129	60,25	Liuske-esineen katkelma	$x=207,52/y=129,27/z=60,27$. Mahdollisen hioimen katkelma, josta lohjennut pieneä pala (esine B), yhteensopiva alanumeron 290 kanssa.	2	32mm x 21mm x 11mm.	10,83
274	1	207/129	60,25	Liuskeiskos	$x=207,28/y=129,25/z=60,25$. Harmaata liusketta.	1	17mm x 8mm x 2mm.	0,21
275	1	207/129	60,25	Kvartsiitti-iskoksia	Hyvälaatuista kvartsiittia, väriltään vaaleanpunertavaa.	2		15,12

Kuva: KM44354:275.

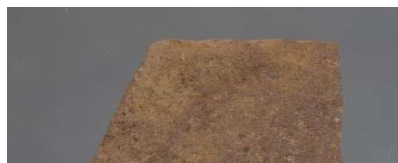


276	1	207/129	60,25	Kvartsikaavin	$x=207,92/y=129,04/z=60,29$. Reunassa mahdollisen retusoinnin jälkiä.	1	32mm x 23mm x 7,60 10mm.
-----	---	---------	-------	---------------	--	---	-----------------------------

Kuva: KM44354:276.



277	1	207/129	60,25	Kvartsi-iskoksia		21	11,04
278	1	207/129	60,25	Palanutta luuta		33	3,82
279	1	207/130	60,25	Saviastian kappaleita	Pientä murua, ei yksittäistä kuoppaa kummempaa koristelua.	13	6,60
280	1	207/130	60,25	Palanutta luuta		1	0,08
281	1	208/127	60,25	Liuske-esineen katkelma	$x=208,17/y=127,64/z=60,25$. Mahdollisesti tuffiittia. Muuten iskosmaisessa katkelmassa yksi hiottu pinta.	1	19mm x 14mm x 1,73 8mm.
282	1	208/127	60,25	Kvartsi-iskoksia		18	6,88
283	1	208/127	60,25	Palanutta luuta		35	3,58
284	1	208/128	60,25	Liuske-esineen katkelma	$x=208,28/y=128,64/z=60,27$. Punertava, pinnaltaan sileä katkelma. Punainen väri ei kuitenkaan yhtä syvä, kuin Kölin punaliuskeessa. Voisi olla peräisin pienestä hioimesta, kuten riipushioimesta.	1	34mm x 27mm x 7,10 4mm.



Kuva: KM44354:284.



285	1	208/128	60,25	Liuskeiskos	$x=208,58/y=128,84/z=60,25$. Kiilteisessä kappaleessa havaittavissa yksi mahdollisesti hieman hiottu pinta, muuten olemukseltaan iskosmainen.	1	16mm x 15mm x 1,425mm.
286	1	208/128	60,25	Raaka-ainekappale	$x=208,35/y=128,95/z=60,25$. Enimmäkseen ulkopintainen, hieman iskosmainen kappale kvartssia.	1	72mm x 62mm x 80,5227mm.
287	1	208/128	60,25	Kvartsi-iskoksia		24	14,92
288	1	208/128	60,25	Palanutta luuta		80	8,63
289	1	208/129	60,25	Saviastian kappaleita	Pientä murua, ei koristelua	48	10,12
290	1	208/129	60,25	Liuske-esineen katkelma	$x=208,00/y=129,65/z=60,25$. Sopii yhteen saman tason ruudusta löytyneen esineen (alanumero 273) katkelman kanssa, ja on siis peräisin esineestä B, mahdollinen hioimen katkelma.	1	48mm x 26mm x 26,5026mm.

Kuva: KM44354:290 ja 273.



291 1 208/129 60,25 Kvartsikaavin

x=208,05/y=129,11/z=60,25. Kaapimessa kaareva reuna.

1 21mm x 18mm x 5,16
12mm.

Kuva: KM44354:291.



292 1 208/129 60,25 Kvartsi-iskoksia
293 1 208/129 60,25 Palanutta luuta
294 1 208/130 60,25 Saviastian kappaleita
295 1 208/130 60,25 Kvartsi-iskoksia
296 1 209/128 60,25 Koivuntuohiterva

x=209,91/y=128,61/z=60,29

14 6,73
4 0,23
6 2,02
4 2,14
1 17mm x 10mm x 0,45
7mm.

Kuva: KM44354: 296.



297	1	209/128	60,25	Taltan katkelma	x=209,89/y=128,65/z=60,26. Sädekiviliusketta. Kyseessä on poikkileikkaukseltaan puolipyöreän ja joka sivulta hiotun kapeahkon esineen (esine C), todennäköisesti pienen tuuran tai taltan katkelma. Sopii yhteen alanumeron 344 katkelmien kanssa.	1	32mm x 26mm x 21,58 20mm.
-----	---	---------	-------	-----------------	--	---	------------------------------

Kuva: KM44354:344 ja 297



298	1	209/128	60,25	Kvartsi-iskoksia		2	0,82
299	1	209/128	60,25	Palanutta luuta	Joukossa on yksi hylkeen sormi- tai kämmenluun proksimaalinen pää.	11	1,14
300	1	206/128	60,20	Liuskeiskoksia	x=206,60/y=128,76/z=60,23. Harmaata, rapautunutta liusketta.	3	36mm x 23mm x 7,40 5mm; 33mm x 20 x 4mm; 17mm x 9mm x 2mm.
301	1	206/128	60,20	Kvartsi-iskoksia		11	17,59
302	1	206/128	60,20	Palanutta luuta		11	1,09
303	1	206/129	60,20	Saviastian kappaleita	Pientä murua, palasissa ei näy koristelua.	711	Suurin: 22mm x 15mm x 6mm. 163,41

304	1	206/129	60,20	Liuskeiskoksia	x=206,14/y=129,08/z=60,20. Harmaata liusketta.	2	Suurempi: 23mm x 16mm x 8mm; pienempi 11mm x 9mm x 2mm.	2,35
305	1	206/129	60,20	Kvartsi-iskoksia		25		10,58
306	1	206/129	60,20	Palanutta luuta	Joukossa yksi kokonainen hylkeen sormiluu.	12		2,77
307	1	206/130	60,20	Saviastian kappaleita	Pientä murua, palasissa ei näy koristelua.	537	Suurin: 22mm x 9mm x 4mm.	113,30
308	1	206/130	60,20	Liuskeiskos	x=206,06/y=130,38/z=60,20. Raidallista, harmaata liusketta.	1	18mm x 15mm x 5mm.	1,50
309	1	206/130	60,20	Kvartsiitti-iskoksia	Toinen voimakkaasti liuskoittunutta.	2		2,22
310	1	206/130	60,20	Kvartsi-iskoksia	Osassa isoksista on nähtävissä moreenin seassa pyöristynyttä ulkopintaa. Joukossa on myös savukvartsia.	90		104,41
311	1	206/130	60,20	Palanutta luuta		7		1,29
312	1	207/127	60,20	Kvartsi-iskoksia		9		1,92
313	1	207/127	60,20	Palanutta luuta		6		0,73
314	1	207/128	60,20	Oikokirveen katkelma	x=207,65/y=128,14/z=60,24. Kappale oikokirveestä (esine A). Ko. kappale on esineen teräosaa ja palanut.	1	48mm x 34mm x 20mm.	27,70
315	1	207/128	60,20	Oikokirveen katkelma	x=207,13/y=128,33/z=60,23. Kappale oikokirveestä (esine A). Ko. kappale on myös kirveen teräosasta ja palanut.	1	44mm x 40mm x 22mm.	42,58
316	1	207/128	60,20	Liuske-esineen katkelma	x=207,04/y=128,89/z=60,24. Tunnistamattoman kiviesineen katkelma. Katkelma on palanut, mutta siinä on erotettavissa kupera, kaarevaksi hiottu pinta. Todennäköisesti samaa esinettä kuin seuraava, joskaan palat eivät sovi suoraan yhteen.	1	44mm x 41mm x 34mm.	62,24

317	1	207/128	60,20	Liuske-esineen katkelma	x=207,14/y=128,30/z=60,21. Tunnistamattoman kiviesineen katkelma. Katkelma on palanut, mutta siinä on erotettavissa kupera, kaarevaksi hiottu pinta. Todennäköisesti samaa esinettä kuin edellinen, joskaan palat eivät sovi suoraan yhteen.	1	42mm x 32mm x 31mm.	41,56
318	1	207/128	60,20	Liuske-esineen katkelma	x=207,32/y=128,03/z=60,23. Iskosmainen, osin palanut suurikokoinen kappale, jossa mahdollisesti hiottua pintaa.	1	55mm x 41mm x 20mm.	48,57
319	1	207/128	60,20	Liuske-esineen katkelma	x=207,30/y=128,33/z=60,23. Iskosmainen ja palanut pienikokoinen kappale, jossa mahdollisesti hiottua pintaa.	1	39mm x 20mm x 18mm.	9,57
320	1	207/128	60,20	Liuskeiskos	x=207,64/y=128,61/z=60,20. Mahdollisesti tuffiittia.	1	34mm x 13mm x 3mm.	1,02
321	1	207/128	60,20	Kvartsi-iskoksia	Joukossa yksi iskos, jossa nähtävissä moreenin seassa pyöritynyttä ulkopintaa.	48		23,36
322	1	207/128	60,20	Palanutta luuta		97		8,30
323	1	207/129	60,20	Saviastian kappaleita		5		3,07
324	1	207/129	60,20	Liuskeiskos	x=207,53/y=129,99/z=60,20.	1	12mm x 10mm x 1mm.	0,22
325	1	207/129	60,20	Kvartsi-iskoksia		15		7,54
326	1	207/129	60,20	Palanutta luuta		21		3,46
327	1	207/130	60,20	Saviastian kappaleita		34		9,25
328	1	207/130	60,20	Liuskeiskos	x=207,33/y=130,00/z=60,20. Harmaata liusketta.	1		0,31
329	1	207/130	60,20	Kvartsi-iskoksia		6		2,56
330	1	207/130	60,20	Palanutta luuta		2		0,15
331	1	208/127	60,20	Kvartsi-iskoksia		4		3,73
332	1	208/127	60,20	Palanutta luuta		5		1,02
333	1	208/128	60,20	Hiomalaa'an katkelma	x=208,78/y=128,67/z=60,23. Hiekkakiveä. Katkelmassa erotettavissa hiottua pintaa. Hiomalaa'an katkelma (esine D) nro 216 sopii yhteen tämän palan kanssa.	1		58,34

334	1	208/128	60,20	Hiomalaa'an katkelma	x=208,83/y=128,67/z=60,23. Kovaa, kerroksellista kivilajia jossa erotettavissa kaksi hiottua pintaa. Kivilajin ja olemuksen perusteella todennäköisesti peräisin samasta esineestä (esine D) kuin edellinen, läheltä löytynyt katkelma, vaikka tämä eivät sovikaan yhteen sen tai numeron 216 kanssa.	1	125,00
-----	---	---------	-------	----------------------	---	---	--------

Kuva: KM44354:334.



335	1	208/128	60,20	Liuskeiskos	x=208,05/y=128,81/z=60,20. Harmaata liusketta.	1	77mm x 13mm x 8,26 9mm.
336	1	208/128	60,20	Kvartsiitti-iskos	Vaaleanpunertavaa, hyvälaatuista kvartsiittia.	1	4,05
337	1	208/128	60,20	Kvartsi-iskoksia		2	0,42
338	1	208/128	60,20	Palanutta luuta		2	0,17
339	1	208/129	60,20	Oikokirveen katkelma	x=208,26/y=129,13/z=60,21. Kyseessä on kappale oikokirveen (Esine A) terästä. Terässä on havaittavissa pienialaista uudelleenhiointaa, joka muuttaa hivenen teräkulmaa terän tältä puolelta. Kappale on palanut.	1	66mm x 55mm x 95,28 27mm.
340	1	208/129	60,20	Kvartsi-iskoksia		3	8,18
341	1	208/129	60,20	Palanutta luuta		3	0,53
342	1	208/130	60,20	Saviastian kappaleita		1	0,17
343	1	208/130	60,20	Kvartsi-iskoksia		2	0,76

344	1	209/128	60,20	Taltan katkelma	x=209,11/y=128,36/z=60,24. Sädekivi-liusketta. Kaksi suurempaa ja yksi pieni pala samasta taltasta, kuin alanumero 297 (esine C). Esine on poikkileikkaukseltaan puolipyöreä, ja kapenee voimakkaasti toiseen päähän. Esineen pinnan lohkeilun perusteella se vaikuttaa palaneen vähintään pinnastaan.	3	51mm x 31mm x 19mm.	43,72
345	1	206/128	60,15	Saviastian kappaleita		9		3,63
346	1	206/128	60,15	Kvartsikaavin	x=206,88/y=128,93/z=60,15. Kaarevassa reunassa havaittavissa retusointia.	1		2,94

Kuva: KM44354:346.



347	1	206/128	60,15	Kvartsi-iskoksia		4		0,50
348	1	206/128	60,15	Palanutta luuta		12		2,25
349	1	206/129	60,15	Saviastian kappaleita	Pientä murua, palasissa ei näy yksittäistä painannetta kummempaa koristelua.	555	24mm x 13mm x 7mm.	149,11
350	1	206/129	60,15	Liuske-esineen katkelma	x=206,68/y=129,71/z=60,17. Tummanharmaata liusketta. Iskosmainen katkelma, jossa mahdollisesti karkeammin hiottua ulkopintaa.	1	37mm x 34mm x 15mm.	18,44
351	1	206/129	60,15	Liuske-esineen katkelma	x=206,90/y=129,16/z=60,16. Kovaa, punertavaa kiveä, jonka yksi reuna on hiottu tasaiseksi.	1	50mm x 45mm x 31mm.	43,16
352	1	206/129	60,15	Liuske-esineen katkelma	x=206,52/y=129,93/z=60,15. Iskosmainen katkelma harmahtavaa liusketta, jossa on yksi sileäksi hiottu pinta.	1	20mm x 15mm x 4mm.	1,3
353	1	206/129	60,15	Kvartsiitti-iskos		1		0,21

354	1	206/129	60,15	Kvartsi-iskoksia	Kolmessa iskoksessa näkyy moreenin seassa pyöritynyttä ulkopintaa.	32		41,01
355	1	206/129	60,15	Palanutta luuta		17		3,26
356	1	206/130	60,15	Saviastian kappaleita	Pientä murua, palasissa ei näy yksittäistä painannetta kummempaa koristelua.	1480	Suurin: 22mm x 18mm x 6mm.	293,43
357	1	206/130	60,15	Liuske-esineen katkelma	x=206,58/y=130,32/z=60,17. Tummanharmaata liusketta. Hyvin pieni ja iskosmainen katkelma, jossa kuitenkin yksi hiottu pinta.	1	16mm x 10mm x 3mm.	0,76
358	1	206/130	60,15	Liuskeiskos	x=206,21/z=130,29/z=60,15. Harmahtavaa liusketta.	1	13mm x 12mm x 2mm.	0,37
359	1	206/130	60,15	Kvartsi-iskoksia	Seassa savukvartsia sekä ulkopintaisia iskoksia.	57		27,30
360	1	206/130	60,15	Palanutta luuta		1		0,15
361	1	207/128	60,15	Kvartsi-iskoksia		5		1,28
362	1	207/128	60,15	Palanutta luuta		15		1,76
363	1	207/129	60,15	Saviastian kappaleita	Pientä murua, palasissa ei näy yksittäistä painannetta kummempaa koristelua.	84	Suurin: 19mm x 13mm x 6mm.	19,37
364	1	207/129	60,15	Hioimen katkelma	x=207,77/y=129,51/z=60,19. Kovaa ja sileää kiveä, todennäköisesti tuffiittia. Hioin on kahdelta puolelta tasaiseksi ja sileäksi hioutunut, muuten epäsäännöllisen muotoinen ja katkennut.	1	65mm x 28mm x 15mm.	46,94

Kuva: KM44354:364.



365	1	207/129	60,15	Liuskeiskoksia	x=207,34/y=129,50/z=60,15 sekä x=207,69/y=129,52/z=60,15. Tummanharmaata liusketta.	2 Suurempi: 51mm x 24mm x 3mm, pienempi 16mm x 10mm x 2mm.	5,02
366	1	207/129	60,15	Liuskeiskos	x=207,28/y=129,76/z=60,15. Tummanharmaata, rapautunutta liusketta.	1 18mm x 9mm x 3mm.	0,68
367	1	207/129	60,15	Kvartsi-iskoksia		15	5,89
368	1	207/129	60,15	Palanutta luuta	Joukossa mm. kokonainen sormiluu.	26	3,42
369	1	207/130	60,15	Saviastian kappaleita	Pientä murua, palasissa ei näy yksittäistä painannetta kummempaa koristelua.	137 Suurin: 18mm x 16mm x 6mm.	27,48
370	1	207/130	60,15	Liuskeiskoksia	x=207,40/y=130,10/z=60,16. Harmaata, rapautunutta liusketta.	2 Suurempi 20mm x 7mm x 3mm, pienempi 8mm x 6mm x 2mm.	0,52
371	1	207/130	60,15	Liuskeiskoksia	x=207,48/y=130,65/z=60,15. Harmahtavaa liusketta.	2 Suurempi: 28mm x 17mm x 4mm; pienempi 15mm x 14mm x 2mm.	2,48
372	1	207/130	60,15	Kvartsi-iskoksia		9	1,50
373	1	207/130	60,15	Palanutta luuta		5	0,50
374	1	208/128	60,15	Kvartsiitti-iskos		1	3,74
375	1	208/129	60,15	Saviastian kappaleita		8	1,41
376	1	208/129	60,15	Oikokirveen katkelma	x=208,56/y=129,43/z=60,17. Katkelma on peräisin oikokirveestä (esine A). Kappale on läheltä esineen terää, mutta ei palanut, kuten teräkappaleet.	1 59mm x 47mm x 23mm.	81,89
377	1	208/129	60,15	Palanutta luuta		10	1,09
378	1	208/130	60,15	Saviastian kappaleita		3	1,67

379	1	208/130	60,15	Palanutta luuta		1	0,05
380	1	206/128	60,10	Saviastian kappaleita		2	0,12
381	1	206/128	60,10	Kvartsi-iskoksia		1	0,15
382	1	206/128	60,10	Palanutta luuta		1	0,32
383	1	206/129	60,10	Saviastian kappaleita	Pientä murua, jossa näkyvissä vain yksittäisiä koristepainanteita.	107	Suurin: 27mm x 18mm x 8mm. 31,48
384	1	206/129	60,10	Koivuntuohiterva	x=206,81/y=129,29/z=60,13.	2	Suurempi: 8mm x 0,10 6mm x 2mm, pienempi: 6mm x 6mm x 2mm.
385	1	206/129	60,10	Liuskeiskoksia	x=206,08/y=129,31/z=60,10 ja x=206,82/y=129,48/z=60,10. Kovaa tummanharmaata liusketta.	2	Suurempi: 33mm x 15mm x 4mm, 3,43 pienempi: 26mm x 10mm x 2mm.
386	1	206/129	60,10	Kvartsikaavin	x=206,58/y=129,90/z=60,13. Terävä, muttei täysin suora terä; iskosmainen kvartsi, jota mahdollisesti käytetty kaapimena.	1	29mm x 24mm x 8mm. 4,33

Kuva: KM44354:386.



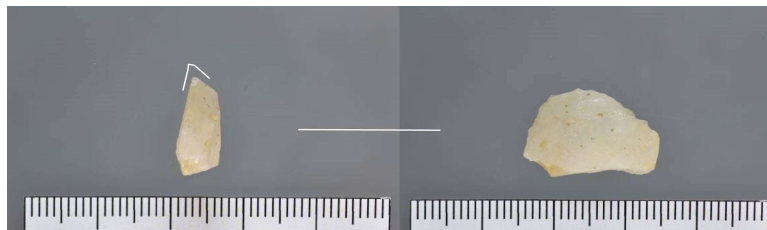
x=206,96/y=129,85/z=60,11.

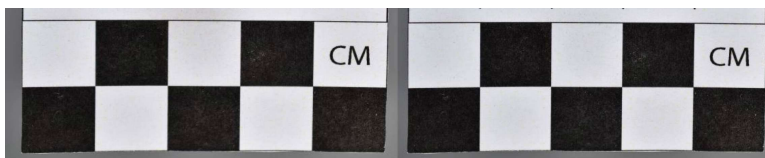
387 1 206/129 60,10 Kvartsikaavin

1

388	1	206/129	60,10 Raaka-ainekappale, kvartsia	$x=206,68/y=129,30/z=60,11$. Ulkopinnaltaan pyöristynyt kappale kvartsia, josta isketty ainakin kahdelta tahkolta pintaiskoksia pois, mutta kappale vaikuttaa muuten kokonaiselta, kenties huonolaatuisena hylätyltä.	1 80mm x 78mm x 73mm.	533,50
389	1	206/129	60,10 Kvartsi-iskoksia		23	9,73
390	1	206/129	60,10 Palanutta luuta	$x=206,71/y=129,69/z=60,10$. Kalan nikaman puolikas.	14	2,19
391	1	206/130	60,10 Saviastian kappaleita	Pientä murua, jossa näkyvissä vain yksittäisiä koristepainanteita. Osa kappaleista ovat verrattain paksuja, mutta eivät silti kata molempia seinämiä; kenties pohjapaloja.	201 30mm x 21mm x 9mm.	102,13
392	1	206/130	60,10 Koivuntuohiterva	$x=206,62/y=130,35/z=60,10$.	1 15mm x 10mm x 9mm.	0,23
393	1	206/130	60,10 Liuske-esineen katkelma	$x=206,18/y=130,34/z=60,12$. Iskosmainen katkelma, jonka yksi sivu vaikuttaa hiotulta.	1 25mm x 13mm x 6mm.	2,01
394	1	206/130	60,10 Liuskeiskos	$x=206,21/y=130,41/z=60,10$. Hyvin pieni iskos, harmaata liusketta.	1 11mm x 6mm x 1mm.	0,07
395	1	206/130	60,10 Raaka-ainekappale, kvartsia	$x=206,98/y=130,63/z=60,11$. Osin ulkopintainen kappale on pienehkö, mutta vaikuttaa osin koostuvan savukvartsista, ja sellaisena kuuluu todennäköisesti samaan ainekseen, josta kaivauksen savukvartsit ovat peräisin.	1 52mm x 37mm x 26mm.	63,05
396	1	206/130	60,10 Kvartsi-iskoksia		31	8,88
397	1	206/130	60,10 Palanutta luuta	Joukossa yksi kalan nikama.	8	0,51
398	1	207/128	60,10 Kvartsikaavin	$x=207,00/y=128,83/z=60,14$. Pienikokoisen kaapimen reuna on kaareva ja siinä on retusoinnin jälkiä.	1 19mm x 14mm x 4mm.	1,46

Kuva: KM44354:398.

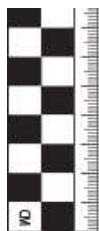




399	1	207/128	60,10	Kvartsi-iskoksia		3	1,51
400	1	207/128	60,10	Palanutta luuta		1	0,02
401	1	207/129	60,10	Saviastian kappaleita	Pientä murua, jossa näkyvissä vain yksittäisiä koristepainanteita. Joukossa yksi mahdollinen reunapala, kuitenkin niin pieni, ettei astian paksuutta tai kokoa pysty määrittämään sen perusteella.	250	Suurin: 25mm x 22mm x 7mm. 73,70
402	1	207/129	60,10	Liuskekivituura	$x=207,64/y=129,97/z=60,11$ (keskipiste). Lähes kokonainen, suhteellisen hyväkuntoinen ja suurikokoinen liuskekivituura. Tuuran kärki on haljennut. Lisäksi 3 juurten irrottamaa pientä palasta.	1	432mm x 80mm x 50mm. 2213,98
403	1	207/129	60,10	Liuskeiskos	$x=207,20/y=129,22/z=60,10$. Pieni iskos, tummanharmaata liusketta.	1	12mm x 8mm x 3mm. 0,35
404	1	207/129	60,10	Kvartsi-iskoksia		13	3,07
405	1	207/129	60,10	Palanutta luuta	Joukossa hylkeen kokonainen sormi- tai kämmenluu ja toisen proksimaalinen pää, sekä kalan nikama.	14	1,84

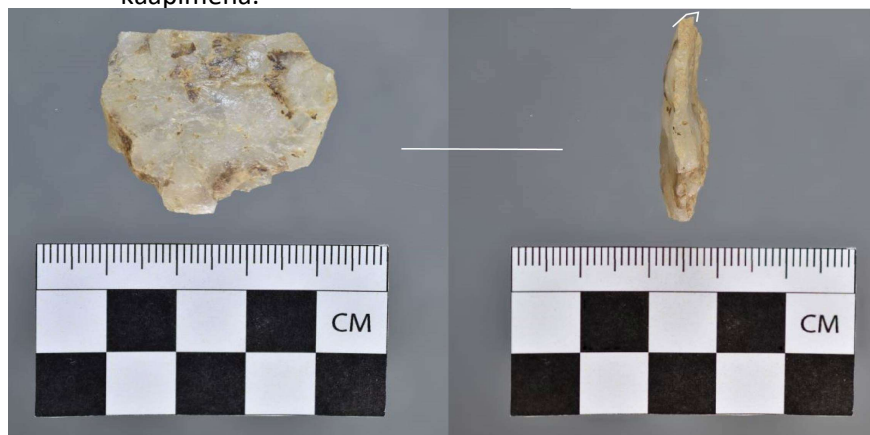
Kuva: KM44354:402.





406	1	207/130	60,10	Saviastian kappaleita	Pientä murua, jossa näkyvissä vain yksittäisiä koristepainanteita.	368	Suurin: 24mm x 23mm x 8mm.
407	1	207/130	60,10	Liuskeiskoksia	$x=207,53/y=130,24/z=60,10$. Harmaata liusketta.	2	Suurempi: 16mm x 15mm x 6mm, Pienempi: 12mm x 5mm x 2mm.
408	1	207/130	60,10	Liuskeiskoksia	$x=207,05/y=130,34/z=60,10$; $x=207,03/y=130,33/z=60,10$; $x=207,12/y=130,13/z=60,10$. Kaksi harmaata ja yksi raidallinen liuskeiskos.	3	Suurin: 23mm x 10mm x 2mm.
409	1	207/130	60,10	Kvartsikaavin	$x=207,11/y=130,00/z=60,12$.	1	
410	1	207/130	60,10	Kvartsikaavin	$x=207,37/y=130,33/z=60,11$. Tasainen, olemukseltaan iskosmainen kappale, jota käytetty mahdollisesti kaapimena.	1	33mm x 28mm x 7mm.

Kuva: KM44354:410.



411	1	207/130	60,10 Kvartsi-iskoksia		9	2,73
412	1	207/130	60,10 Palanutta luuta		15	1,28
413	1	208/128	60,10 Palanutta luuta		1	0,06
414	1	208/129	60,10 Saviastian kappaleita		2	0,29
415	1	208/130	60,10 Saviastian kappaleita	1-2 mahdollista reunapalaa, joissa hahmotettavissa kappaleima. Palasta ei kuitenkaan ole mahdollista päätellä astian kokoa.	18	Suurin: 22mm x 14mm x 10mm. 5,98

Kuva: KM44354:415.



416	1	208/130	60,10 Koivuntuohiterva	x=208,02/y=130,50/z=60,10. Pieniä palasia, jotka mahdollisesti alkujaan yhtä kappaletta.	6	Suurin: 11mm x 9mm x 2mm. 0,20
417	1	206/128	60,05 Liuske-esineen katkelma	x=206,93/z=128,95/z=60,06. Toiselta puolelta hyvin sileäksi hiottu ja iskosmaisen teelmän kaksi keskenään yhteensopivaa katkelmaa. Mahdollisesti tuffiittia.	2	(yhdessä) 53mm x 24mm x 4mm. 8,38
418	1	206/129	60,05 Saviastian kappaleita		7	2,4
419	1	206/129	60,05 Liuske-esineen katkelma	x=206,05/y=129,42/z=60,06. Iskosmainen katkelma, jonka kuperalla pinnalla erittäin sileä, todennäköisesti hiottu pinta.	1	38mm x 22mm x 3mm. 3,54

420	1	206/129	60,05	Liuske-esineen katkelma	$x=206,88/129,95/z=60,05$. Kappale on palanut ja huonokuntoinen, mutta siinä on erotettavissa tasaista, mahdollisesti hiottua pintaa.	1	72mm x 48mm x 42mm.	176,1
421	1	206/129	60,05	Palanutta luuta		2		0,33
422	1	206/130	60,05	Saviastian kappaleita	Pientä murua, palasissa ei näy koristelua.	39	Suurin: 19mm x 18mm x 7mm.	17,96
423	1	206/130	60,05	Koivuntuohiterva	$x=206,90/y=130,14/z=60,05$.	1	21mm x 15mm x 3mm.	0,65

Kuva: KM44354:423.



424	1	206/130	60,05	Liuskeiskos	$x=206,96/y=130,12/z=60,05$. Harmaata liusketta.	1	14mm x 9mm x 4mm.	0,33
425	1	206/130	60,05	Kvartsi-iskoksia		8		2,01
426	1	206/130	60,05	Palanutta luuta	Joukossa yksi luutumaton hylkeen sormi- tai kämmenluun epifyysi.	6		1,18
427	1	207/129	60,05	Saviastian kappaleita	Pientä murua, palasissa näkyy vain yksittäisiä koristepainanteita. Joukossa myös yksi reunakappaleen fragmentti, joka on kuitenkin niin pieni, ettei astian kokoa ole mahdollista määrittää.	296	Suurin: 21mm x 12mm x 4mm.	53,49
428	1	207/129	60,05	Kvartsi-iskoksia		4		0,63
429	1	207/129	60,05	Palanutta luuta	Joukossa yksi kalan nikama.	20		2,21

430 1 207/130 60,05 Saviastian reunapala

x=207,75/y=130,04/z=60,05. Paksuhkon astian reunapala, jossa näkyvissä yksi kampaleima. Huonosti säilynyt, mutta astian seinämän paksuus on määritettävissä (16mm)

1 39mm x 26mm x 14,6
16mm.

Kuva: KM44354:430.



431 1 207/130 60,05 Saviastian kappaleita

Pientä murua, palasissa näkyy vain yksittäisiä koristepainanteita. Joukossa yksi pieni reunapalan fragmentti.

238 Suurin: 23mm x 65,27
22mm x 4mm.

432 1 207/130 60,05 Saviastian kappaleita

x=207,18/y=130,20/z=60,06. Kappaleissa on mustaa karstaa, joka voi olla esimerkiksi koivuntuohitervaa.

1 12mm x 8mm x 0,24
5mm.

433	1	207/130	60,05	Kvartsikaavin	x=207,13/y=130,07/z=60,08.	1		
434	1	207/130	60,05	Palanutta luuta		2	0,1	
435	1	206/129	60,00	Saviastian kappaleita		12	2,98	
436	1	206/129	60,00	Kvartsiski-iskos		1	0,14	
437	1	206/129	60,00	Palanutta luuta		1	0,15	
438	1	206/130	60,00	Saviastian kappaleita	Pientä murua, ei koristeita.	10	Suurin: 14mm x 10mm x 5mm.	2,76
439	1	206/130	60,00	Kvartsiski-iskos		1	0,16	
440	1	206/130	60,00	Palanutta luuta		6	1,14	
441	1	207/129	60,00	Saviastian kappaleita	Pientä murua, palasissa näkyy vain yksittäisiä koristepainanteita.	324	Suurin: 20mm x 14mm x 4mm.	58,19
442	1	207/129	60,00	Saviastian kappaleita	x=207,15/y=129,88/z=60,00. Kappaleissa on mustaa karstaa, joka voi olla esimerkiksi koivuntuohitervaa.	6	Suurin: 10mm x 8mm x 4mm.	0,89
443	1	207/129	60,00	Kvartsiski-iskoksia		4	0,97	
444	1	207/129	60,00	Palanutta luuta	Joukossa yksi kalan nikama, joka löytenyt kohdasta x=207,23/y=129,95/z=60,04.	8	0,51	
445	1	207/130	60,00	Saviastian kappaleita, mahdollinen pohjapala	x=207,70/y=130,00/z=60,02. Yksi suuri ja erittäin huonokuntoinen, osin sulanut kappale keramiikkaa, sekä siitä putsatessa irronneita pieniä palasia. Kappale on huonokuntoisuudestaan huolimatta hyvin paksu, voisi olla peräisin astian pohjasta.	51	46mm x 48mm x 29mm.	37,4
446	1	207/130	60,00	Saviastian kappaleita	Pientä murua, vain yksittäisiä koristepainanteita. Muutamassa kappaleessa mustia värjäymiä, mahdollisesti karstaa.	154	Suurin: 27mm x 19mm x 6mm.	41,32
447	1	207/130	60,00	Kvartsiski-iskos		1	0,12	
448	1	207/130	60,00	Palanutta luuta		8	0,61	
449	1	207/129	59,95	Saviastian kappaleita	Pientä murua, vain yksittäisiä koristepainanteita.	61	Suurin: 18mm x 17mm x 5mm.	9,77
450	1	207/130	59,95	Saviastian kappaleita		8	1,28	
451	1	207/130	59,95	Kvartsiski-iskoksia		2	1,17	
452	1	207/130	59,95	Palanutta luuta		3	0,39	

453	1	207/129	59,90	Palanutta luuta		1	0,17
454	2	204/133	60,60	Kvartsi-iskoksia		2	4,04
455	2	204/133	60,55	Kvartsi-iskoksia		5	19,65
456	2	205/133	60,55	Kvartsi-iskos		1	1,62
457	2	204/133	60,50	Kvartsi-iskoksia		3	2,43
458	2	205/133	60,50	Kvartsi-iskoksia		4	6,81
459	2	204/132	60,45	Kvartsikaavin	x=204,07/y=132,65/z=60,45. Kaapimessa mahdollisen retusoinnin jälkiä, terä hieman kaareva.	1	29mm x 20mm x 7mm. 4,18

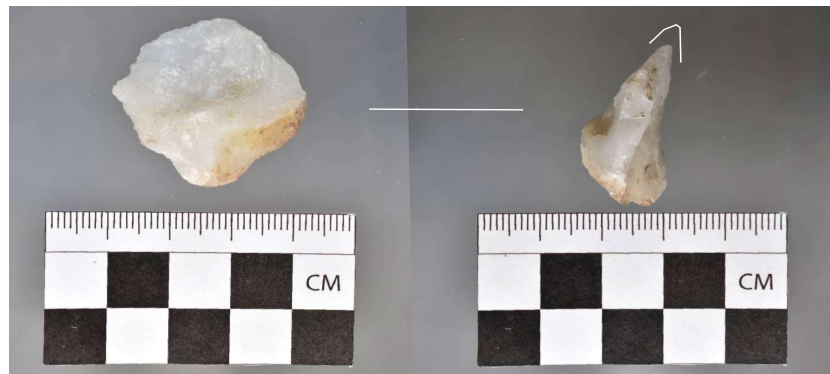
Kuva: KM44354:459.



460	2	204/132	60,45	Kvartsi-iskoksia		3	4,24
461	2	204/133	60,45	Raaka-ainekappale	x=204,07/y=133,84/z=60,49. Osittain palanut. Kvartsia, kappaleessa nähtävissä moreenin seassa pyöristynyttä ulkopintaa.	1	68mm x 44mm x 29mm. 79,33

462	2	204/133	60,45	Raaka-ainekappale	x=204,36/y=133,84/z=60,45. Kvartsia, kappaleessa nähtävissä moreenin seassa pyöristynyttä ulkopintaa.	1	59mm x 48 mm x 140,52 42mm.
463	2	204/133	60,45	Kvartsiitti-iskos		1	0,22
464	2	204/133	60,45	Kvartsi-iskoksia	Suurimmassa iskoksessa moreenin seassa pyöristynyttä ulkopintaa.	11	33,62
465	2	205/133	60,45	Saviastian kappale		1	0,72
466	2	205/133	60,45	Kvartsi-iskoksia		2	0,31
467	2	204/131	60,40	Kvartsi-iskoksia		2	0,63
468	2	204/132	60,40	Kvartsikaavin	x=204,14/y=132,45/z=60,42. Kaarevassa terässä retusoinnin jälkiä.	1	28mm x 37mm x 8,68 13mm.

Kuva: KM44354:468.



469	2	204/132	60,40	Kvartsi-iskoksia		19	24,38
470	2	204/132	60,40	Palanutta luuta		1	0,32

471	2	204/133	60,40	Saviastian reunapala	<p>$x=204,33/y=133,16/z=60,40$. Koristeena aaltomaista kuviota muodostavia pistejonoja, reunan päällä kynsipainanteita. Kappale voi koristelun, koon ja muotonsa perusteella olla peräisin mahdollisesti samasta astiasta, kuin vuosina 2019 ja 2021 saman asuinpainanteen alalta löydetyt kappaleet.</p>	1	36mm x 28mm x 7,29	7mm.
-----	---	---------	-------	----------------------	--	---	--------------------	------

Kuva: KM44354:471.



472	2	204/133	60,40	Saviastian kappaleita	<p>Suurin kappale vaikuttaa pieneltä reunapalalta. Ulkopinta ei ole säilynyt eikä kappaleessa näy koristelua.</p>	3	0,79	
473	2	204/133	60,40	Liuske-esineen katkelma	<p>$x=204,07/y=133,31/z=60,40$. Pieni katkelma. Kappaleessa yhdellä sivulla hiottua pintaa.</p>	1	29mm x 18mm x 15,33	14mm.
474	2	204/133	60,40	Liuske-esineen katkelma	<p>$x=204,24/y=133,72/z=60,42$. Epäsäännöllisen muotoinen esineen, mahdollisesti hioimen katkelma. Kappaleessa yhdellä sivulla erittäin sileäksi ja kiiltäväksi hioutunut pinta, muut pinnat mahdollisesti käytössä kuluneita, mutta ei tasoitettuja.</p>	1	20mm x 16mm x 3,84	9mm.

475	2	204/133	60,40	Kvartsi-iskoksia		8	2,04
476	2	204/133	60,40	Palanutta luuta		2	0,36
477	2	205/133	60,40	Saviastian kappaleita		5	0,82
478	2	205/133	60,40	Liuskeiskos	x=205,60/y=133,20/z=60,40. Liuskeiskos, mahdollisesti tuffiittia. Kyseessä voisi olla myös esineen katkelma, yksi pinta vaikuttaa mahdollisesti karkeasti hiotulta.	1	24mm x 11mm x 6mm. 2,27
479	2	205/133	60,40	Kvartsi-iskoksia		14	22,68
480	2	205/133	60,40	Palanutta luuta		2	0,06
481	2	204/131	60,35	Kvartsi-iskoksia		5	13,35
482	2	204/132	60,35	Kvartsi-iskoksia		24	25,02
483	2	204/133	60,35	Kvartsi-iskoksia		14	27,89
484	2	204/133	60,35	Palanutta luuta		3	0,35
485	2	205/132	60,35	Kvartsi-iskoksia		4	2,16
486	2	205/133	60,35	Saviastian kappaleita		2	0,22
487	2	205/133	60,35	Kvartsi-iskoksia		17	26,56
488	2	205/133	60,35	Palanutta luuta		2	0,72
489	2	204/131	60,30	Kvartsi-iskoksia		8	35,27
490	2	204/132	60,30	Saviastian kappaleita		2	1,04
491	2	204/132	60,30	Koivuntuohiterva	x=204,25/y=132,25/z=60,32.	1	10mm x 7mm x 5mm. 0,08
492	2	204/132	60,30	Kvartsi-iskoksia		18	8,29
493	2	204/132	60,30	Palanutta luuta	Joukossa yksi puolikas, todennäköisesti hylkeen sormi- tai kämmenluun katkelma.	13	2,13
494	2	204/133	60,30	Koivuntuohiterva	x=204,75/y=133,14/z=60,33. Palaset löytyivät pienenä rykelmänä samasta kohtaa.	4	Suurin: 8mm x 8mm x 5mm. 0,41
495	2	204/133	60,30	Kvartsiitti-iskos	Vaaleanpunertavaa kvartsiittia.	1	0,20
496	2	204/133	60,30	Kvartsi-iskoksia		5	8,61
497	2	204/133	60,30	Palanutta luuta	Joukossa on yksi kalan nikama.	5	1,30
498	2	205/132	60,30	Kvartsi-iskoksia		4	0,73
499	2	205/133	60,30	Saviastian kappaleita		1	0,06

500	2	205/133	60,30	Koivuntuohiterva	Pieniä kappaleita koivuntuohitervaa. Suurin osa löytynyt yhdestä keskittymästä kohdasta $x=205,92/y=133,10/z=60,32$ (esiintymän keskikohta). Yksi kappale löytynyt kohdasta $x=205,28/y=133,35/z=60,30$.	10	Suurin: 16mm x 10mm x 2mm.	0,74
501	2	205/133	60,30	Kvartsi-iskoksia	Ainakin yhdessä iskoksista näkyy osittain moreenin seassa pyöristynyttä ulkopintaa.	10		24,30
502	2	205/133	60,30	Palanutta luuta		5		0,67
503	2	204/131	60,25	Kvartsi-iskoksia		24		19,18
504	2	204/132	60,25	Saviastian kappaleita	Suurin, koristeltu kappale löytynyt kohdasta $x=204,15/y=132,05/z=60,27$. Kappaleessa on koristeluna aaltomaisia kuvioita muodostavia pistejonoja. Koristelultaan samankaltainen, kuin alueelta vuosina 2019, 2021 ja 2022 löytyneet kappaleet. Mahdollisesti reunapala tai läheltä reunaa, mutta reuna on rikkoutunut.	7	Suurin: 28mm x 22mm x 7mm.	5,17

Kuva: KM44354:504.





505	2	204/132	60,25	Kvartsi-iskoksia	9	15,44
506	2	204/132	60,25	Palanutta luuta	3	0,44
507	2	204/133	60,25	Saviastian kappaleita	2	1,14
508	2	204/133	60,25	Kvartsi-iskos	1	0,32
509	2	204/133	60,25	Palanutta luuta	5	1,74
510	2	205/131	60,25	Kvartsi-iskoksia	4	4,17
511	2	205/132	60,25	Kvartsikaavin	1	45mm x 39mm x 19,44 13mm.

$x=205,27/y=132,93/z=60,29$. Suurikokoinen kvartsikaavin, terä vaikuttaa paikoitellen murtuneelta.

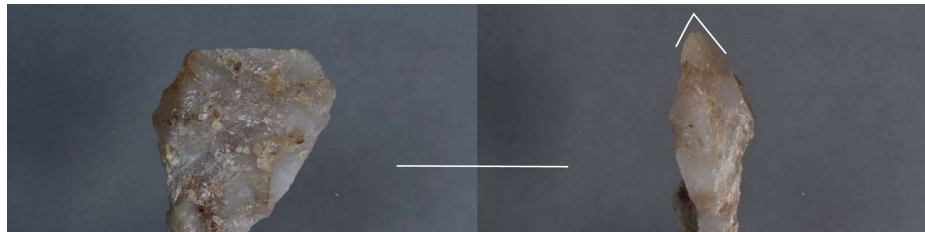
Kuva: KM44354:511.

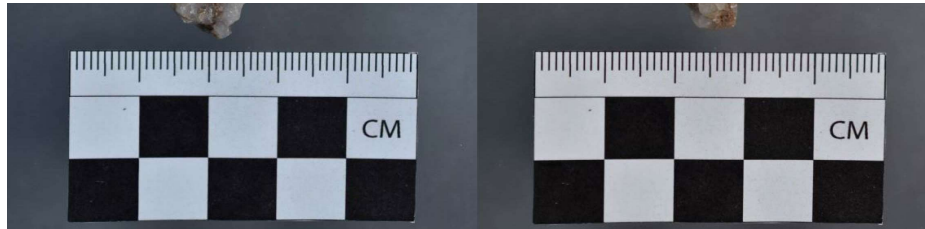


512	2	205/132	60,25	Kvartsikaavin	1	8,63
-----	---	---------	-------	---------------	---	------

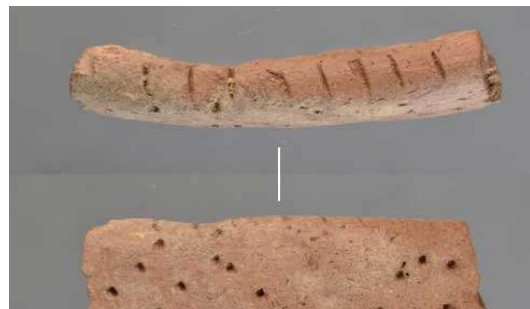
$x=205,04/z=132,96/y=60,27$. Edellistä pienempi ja suorateräinen, mahdollisesti kaapimena käytetty.

Kuva: KM44354:512.





513	2	205/132	60,25	Kvartsi-iskoksia		18	23,53
514	2	205/132	60,25	Palanutta luuta		1	0,12
515	2	205/133	60,25	Kvartsi-iskoksia		5	3,50
516	2	205/133	60,25	Palanutta luuta		4	0,88
517	2	204/131	60,20	Saviastian reunakappale	x=204,15/y=131,04/z=60,22. Pitkänomainen reunakappale, oletettavasti samasta astiasta kuin numero 471, mahdollisesti myös 504. Koristeena aaltomaista kuviota muodostavia pistejonoja, reunan päällä kynsipainanteita.	1 43mm x 24mm x 6mm.	8,00



Kuva: KM44354:517.



518	2	204/131	60,20	Saviastian kappaleita		17	2,96	
519	2	204/131	60,20	Kvartsi-iskoksia		22	40,96	
520	2	204/131	60,20	Palanutta luuta		2	0,41	
521	2	204/132	60,20	Saviastian kappale	Pienikokoinen ja huonokuntoinen, mahdollinen reunakappale	1	9mm x 9mm x 4mm.	0,34
522	2	204/132	60,20	Koivuntuohiterva	x=204,46/y=132,61/z=60,20. Pieni kappale, jossa kiinni hiekkaa.	1	9mm x 9mm x 7mm.	0,33
523	2	204/132	60,20	Raaka-ainekappale	X= 204,74/Y=132,68/Z=60,20. Kvartsia.	1	47mm x 48mm x 3mm.	72,80
524	2	204/132	60,20	Kvartsi-iskoksia		8		11,60
525	2	204/132	60,20	Palanutta luuta		11		2,18
526	2	205/131	60,20	Kvartsi-iskoksia	Joukossa on useampi kvartsi-iskos, jossa näkyy moreenin seassa pyörästynyttä ulkopintaa, mahdollisesti peräisin samasta raaka-aineesta.	52		85,20
527	2	205/131	60,20	Palanutta luuta		1		0,93
528	2	205/132	60,20	Kvartsi-iskoksia		32		63,74
529	2	205/132	60,20	Palanutta luuta		5		0,69
530	2	205/133	60,20	Saviastian kappale		1		0,70
531	2	205/133	60,20	Kvartsi-iskos		1		0,15
532	2	204/131	60,15	Saviastian kappaleita	Kaksi kohdasta X=204,81/Y=131,75/Z=60,15 löytynyttä palaa sopivat yhteen. Molemmissa näkyvissä pienien painanteiden muodostama raita. Koristelu vastaavaa kuin kappaleessa 552.	2	(yhdessä) 42mm x 29mm x 5mm.	5,95

Kuva: KM44354:532.



533 2 204/131 60,15 Saviastian reunakappaleita

X=204,81/y=131,86/z=60,17. Neljä kappaletta, joista ainakin kolme sopivat yhteen ja muodostavat osan astian reunaa. Koristeena aaltomaista kuviota muodostavia pistejonoja, reunan päällä kynsipainanteita. Voi koristelun ja koon puolesta kuulua samaan astiaan kuin edellinen.

4 (yhdessä) 38mm 6,51
x 29mm x 6mm



Kuva: KM44354:533.



534 2 204/131 60,15 Saviastian kappale

X=204,68/Y=131,72/Z=60,18. Kappaleessa koristeena aaltomaista kuviota muodostavia pistejonoja, reunan päällä kynsipainanteita. Kappale vaikuttaa kuuluvan samaan astiaan kuin edelliset.

1 19mm x 10mm x 1,32
7mm

535 2 204/131 60,15 Saviastian kappaleita

536 2 204/131 60,15 Liuskekivitaltta

x=207,73/y=131,77/z=60,17. Lähes kokonainen, osittain toiselta sivulta lohkeillut ja terä rikkoutunut. Teräosa hiottu hyvin sileäksi, mutta sivuilta viimeistelemättömämpi ja hiomaton. Tummanharmaata liusketta.

4 2,04
1 110mm x 44mm 133,68
x 15mm.



Kuva: KM44354.536.

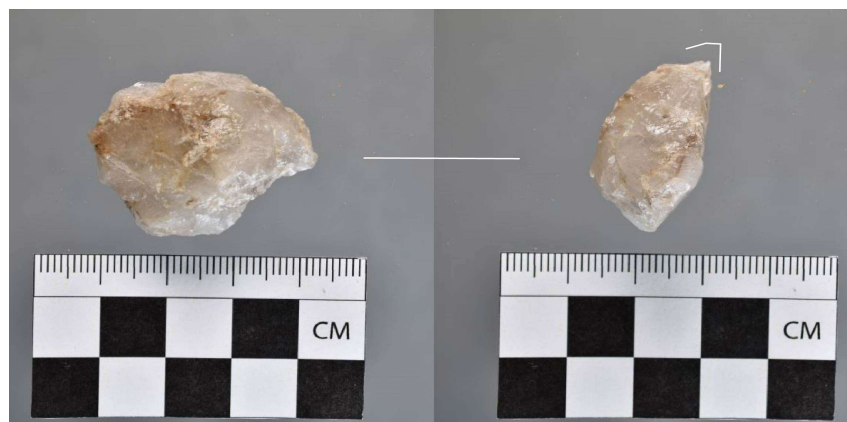


537 2 204/131 60,15 Kvartsikaavin

x=204,31/y=131,86/z=60,15. Puolipyöreähkö kaavin, savukvartsia.

1 34mm x 27mm x 14,39
14mm.

Kuva: KM44354:537.



538 2 204/131 60,15 Kvartsi-iskoksia

539 2 204/131 60,15 Palanutta luuta

540 2 204/132 60,15 Saviastian reunakappaleita

x=204,57/y=132,15/z=60,16. Ainakin osin toisiinsa yhteensopivia, koristeltuja keramiikan kappaleita, joista osa on astian reunasta. Löytyneet samasta kohdasta. Koristeluna on yksittäisten kuoppien jono sekä jono kynsipainanteita. Mahdollisesti samasta astiasta, kuin 552.

12 6,95

3 1,36

25 Suurin: 30mm x 20,32
25mm x 7mm.



Kuva: KM 44354:540.



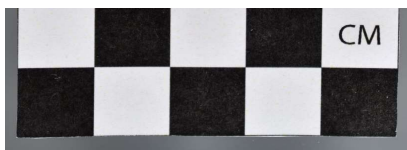
541 2 204/132 60,15 Saviastian reunakappaleita

$x=204,65/y=132,07/z=60,16$. Ainakin osin toisiinsa yhteensopivia, koristeltuja keramiikan kappaleita, joista osa on astian reunasta. Kolme viidestä palasta sopii yhteen ja sisältää samankaltaista aaltomaista, pienten kolojen muodostamaa kuviota, kuin 471 etc. Yhdessä palassa koristeluna kuoppien muodostama yksittäinen, suora jono. Todennäköisesti samasta astiasta kuin edellinen ja 552.

5 3 yhteensopivaa 12,62
palaa: 485mm x
32mm x 7mm.

Kuva: km44354:541.





542	2	204/132	60,15	Saviastian kappaleita	Hyvin pieniä saviastian kappaleita, joista kolmessa näkyy hieman säilynyttä koristelua. Suurimmassa kappaleessa näkyy sekä pieniä viivakoristeita (mahdollisesti kynsipainanteita) että kuoppakoristeita. Yksi kappale on hyvin pieni astian reunakappale, jossa näkyy kaksi kynsipainannekoristetta. Kappaleista ei ole mahdollista päätellä astian kokoa.	21	Suurin: 17mm x 17mm x 4mm.	10,73
543	2	204/132	60,15	Liuske-esineen katkelma	$x=204,64/y=132,27/z=60,17$. Iskosmaisessa kappaleessa yksi erittäin sileäksi hiottu pinta. Tumma liuske vaikuttaa samalta materiaalilta kuin taltassa, mutta tämä kappale ei sovi taltan kanssa yhteen.	1	62mm x 23mm x 7mm.	9,21
544	2	204/132	60,15	Liuske-esineen katkelma	$x=204,90/y=132,40/z=60,18$. Erittäin pieni ja iskosmainen liuske-esineen katkelma. Tummanharmaata liusketta. Kappaleessa kuitenkin selkeästi hiottua pintaa.	1	12mm x 4mm x 2mm.	0,12
545	2	204/132	60,15	Raaka-ainekappale	Vaaleanpunertavaa kvartsiittia. Sävy on samankaltainen muiden alueelta löytyneiden kvartsiitti-iskosten kanssa, ja on todennäköistä, että ne ovat peräisin samasta kappaleesta.	1	60mm x 42mm x 25mm.	63,56
546	2	204/132	60,15	Kvartsi-iskoksia		4		5,31
547	2	204/132	60,15	Palanutta luuta	Joukossa yksi suurempi luunkappale, mahdollisesti hylkeen kallosta.	6		6,49
548	2	205/131	60,15	Saviastian kappaleita		10		4,33
549	2	205/131	60,15	Raaka-ainekappale	$x=205,44/y=131,95/z=60,17$. Kvartsia, kappaleessa osittain moreenin pyöristämää ulkopintaa.	1	69mm x 49mm x 33mm.	93,27
550	2	205/131	60,15	Kvartsi-iskoksia		63		112,62

551	2	205/132	60,15	Kvartsi-iskoksia		8	8,83
552	2	205/133	60,15	Saviastian kappaleita	x=205,95/y=133,05/z=60,15. Seitsemästä kappaleesta kuusi sopii keskenään yhteen. Palasista on erotettavissa kolmenlaista koristelua: ylimpänä aaltomaista kuviota muodostavia pistejonoja, niiden alapuolella suurempien kuoppien muodostamia suoria jonoja kolmessa rivissä, ja sen alla kynsipainannejono yhdessä rivissä.	7 (yhdessä) 72mm x 57mm x 7mm.	24,03

Kuva: KM44354:552.



553	2	205/133	60,15	Saviastian kappaleita	X=205,96/Y=133,23/Z=60,17. Kaksi kookkainta, yhteensopivaa palaa löytyivät vierekkäin. Toisessa on säilynyt hieman astian sisäpintaa. Molemmissa on koristelua; suuremmassa kappaleessa pienten kuoppien muodostamaa koristelua, pienemmässä lisäksi myös kynsipainanteita. Kappaleiden perusteella ko. astian seinämä on ollut loivasti S-muotoinen.	2 (yhdessä) 64mm x 39mm x 6mm.	13,58
-----	---	---------	-------	-----------------------	---	--------------------------------	-------

Kuva: KM44354:553.



554	2	205/133	60,15	Saviastian kappaleita
555	2	204/131	60,10	Saviastian kappale
556	2	204/131	60,10	Koivuntuohitervaa

Löytyneet kohdasta $x=204,39/y=131,48/z=60,10$, todennäköisesti alun perin yhtä palaa. Suurimmassa kappaleessa painaumia, jotka muistuttavat hampaanjälkiä.

7	4,05
1	0,82
4	Suurin: 24mm x 0,87
	12mm x 6mm.

Kuva: KM44354:556.





557	2	204/131	60,10	Kvartsi-iskoksia		7	6,75
558	2	204/131	60,10	Palanutta luuta		4	0,81
559	2	204/132	60,10	Kvartsi-iskos		1	1,67
560	2	205/131	60,10	Saviastian kappaleita		7	4,43
561	2	205/131	60,10	Liuske-esineen katkelma	x=205,26/y=131,63/z=60,10. Erittäin sileäksi hioutunut pieni katkelma tummaa liusketta, mahdollisesti pienestä hioimesta.	1	18mm x 14mm x 1,90 5mm.
562	2	205/131	60,10	Liuske-esineen katkelma	x=205,77/y=131,02/z=60,13. Olemukseltaan iskosmainen, lehdenmuotoinen katkelma, jossa mahdollisesti hiottua pintaa.	1	49mm x 22mm x 7,19 6mm.
563	2	205/131	60,10	Liuskeiskos	x=205,75/y=131,30/z=60,10.	1	21mm x 14mm x 1,07 5mm.
564	2	205/131	60,10	Kvartsiitti-iskos		1	0,42
565	2	205/131	60,10	Raaka-ainekappale	x=205,87/y=131,30/z=60,14. Kvartsia, osittain ulkopintaista.	1	73mm x 31mm x 50,53 27mm.
566	2	205/131	60,10	Kvartsi-iskoksia	Osa iskoksista ulkopintaisia ja mahdollisesti palaneita.	38	102,03
567	2	205/131	60,10	Palanutta luuta		1	0,33
568	2	205/132	60,10	Saviastian kappale		1	0,42
569	2	205/132	60,10	Raaka-ainekappale	x=205,20/y=132,55/z=60,11. Kvartsiittia, osittain ulkopintaista. Väriltään harmahtavaa.	1	68mm x 54mm x 149,98 41mm.
570	2	205/132	60,10	Kvartsi-iskoksia		3	0,29
571	2	205/132	60,10	Palanutta luuta		2	0,20
572	2	204/131	60,05	Kvartsi-iskos		1	0,24
573	2	204/132	60,05	Saviastian reunakappaleita	x=204,46/y=132,03/z=60,06. Kaksi toisiinsa sopivaa kappaletta. Koristeena aaltomaista kuviota muodostavia pistejonoja, reunan päällä kynsipainanteita. Kuuluu oletettavasti samaan astiaan kuin muut vastaavat, samalta alueelta löytyneet.	2	40mm x 24mm x 8,09 8mm.

Kuva: KM44354:573.



574	2	205/131	60,05	Saviastian kappaleita		12	5,57
575	2	205/131	60,05	Liuskeiskos	$x=205,58/y=131,10/z=60,05$.	1	20mm x 10mm x 0,82 5mm.
576	2	205/131	60,05	Raaka-ainekappale	Savukvartsia.	1	56mm x 45mm x 66,51 31mm.
577	2	205/131	60,05	Kvartsi-iskoksia		9	4,49
578	2	205/131	60,05	Palanutta luuta		1	0,42
579	2	205/132	60,05	Kvartsi-iskos		1	0,22
580	2	204/131	60,00	Palanutta luuta		1	0,11
581	2	205/131	60,00	Saviastian kappaleita		3	2,64
582	2	205/131	60,00	Kvartsi-iskoksia		9	7,98
583	2	204/131	59,95	Koivuntuohiterva	$x=204,10/y=131,60/z=59,97$.	1	13mm x 8mm x 0,40 6mm.
584	2	205/131	59,95	Saviastian kappaleita		2	0,54