

Kivikautisia asuinpaikkalöytöjä, jotka FM Hanna-Leena Puolakka ja FM Sami Viljanmaa kaivauttivat Kierikkikeskuksen järjestämällä yleisökaivauksilla Oulun Kierikinkankaalta 24.5.–15.10.2021.

Ks. Puolakan ja Viljanmaan kaivauskertomus Museoviraston arkeologisessa keskusarkistossa. Kopiot kaivauskertomuksesta Kierikkikeskuksen ja Pohjois-Pohjanmaan museon arkistoissa.

Luettelointi: Sami Viljanmaa

Löytökuvat: Hanna-Leena Puolakka, valokuvien syväys ja kvartsiesineiden muu kuvankäsittely Sami Viljanmaa

Diariointipäivä: 17.1.2022

Kaikki kaivauksella löydetty saviastioiden kappaleet ovat orgaanis-sekoitteista tyyppistä kampakeramiikkaa. Keramiikan sekoitteita ei löytöluettelossa edempänä erikseen luonnehdita.

Palaneiden luiden osalta Hanna-Leena Puolakka on tunnistanut mahdollisen hylkeen kynäriluun distaalipään (KM 43556:180), muut luetteloon kirjatut luiden kuvailut ovat Sami Viljanmaan tekemiä. Varsinaista osteologista analyysia kaivauksen luulöydöille ei kuitenkaan ole tehty. Sellaiset palaneiden luiden kappaleet, joita ei ole luettelossa erikseen kommentoitu, ovat ainakin enimmäkseen peräisin keskikokoisista tai suurista nisäkkäistä, todennäköisesti lähinnä hylkeistä.

LÖYDÖT, JOIDEN TARKKAA LÖYTÖPAIKKAA EI TUNNETA

- 1 Kvartsi-iskos, 1 kpl, 0,2 g.
Iskoksen kaivauksella kirjatut löytötiedot olivat siinä määrin ristiriitaiset, ettei ollut selvitettävissä, miltä kaivausalueelta löytö on peräisin.

RUUTU 202/131

Kerros 60,50

- 2 Kvartsi-iskos, 1 kpl, 1,0 g.

Kerros 60,45

- 3 Kvartsi-iskoksia, 2 kpl, 1,9 g.

Kerros 60,40

- 4 Kvartsi-iskoksia, 4 kpl, 2,9 g.

Kerros 60,25

- 5 Kvartsi-iskos, 1 kpl, 13,6 g.
Iskos on osittain ulkopintainen, moreenin seassa pyörityneestä raaka-ainekappaleesta isketty.

RUUTU 202/132

Kerros 60,70

- 6 Kvartsi-iskoksia, 4 kpl, 3,7 g.

Kerros 60,65

- 7 Kvartsi-iskoksia, 7 kpl, 10,4 g.
Yksi iskos on osittain ulkopintainen, moreenin seassa pyörityneestä raaka-ainekappaleesta isketty.

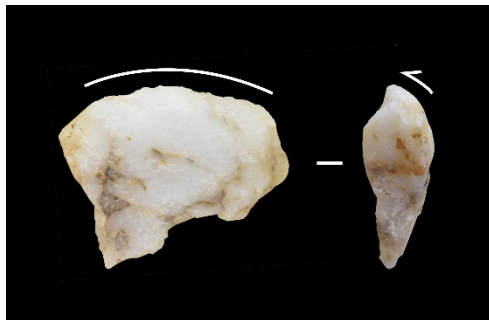
Kerros 60,60

- 8 Kvartsi-iskoksia, 5 kpl, 1,3 g.
- 9 Palanutta luuta, 3 kpl, 2,0 g.
Joukossa on hylkeen kämmenluu, joka katkesi löydettyäessä, mutta liimattiin yhtenäiseksi kaivauksen jälkitöiden yhteydessä. Myös muut kaksi luiden fragmenttia ovat peräisin nisäkkäistä.



Kerros 60,55

- 10 Kvartsikaavin, 1 kpl, 5,9 g.
X=202,42/Y=132,58/Z=60,57. Mitat: 31 mm x 25 mm x 9 mm.



- 11 Kvartsi-iskoksia, 2 kpl, 0,2 g.
- 12 Palanutta luuta, 7 kpl, 0,8 g.

2021
KM 43556 Oulu Kierikinkangas KM 43556

Kerros 60,50

- 13 Saviastian kappaleita, 2 kpl, 0,7 g.
- 14 Palanutta luuta, 3 kpl, 0,4 g.
Kaksi yhteensopivaa kappaletta on luetteloitu yhtenä kappaleena.

Kerros 60,45

- 15 Kvartsiitti-iskos, 1 kpl 3,3 g.
Iskos on osittain ulkopintainen, moreenin seassa pyöristyneestä raaka-ainekappaleesta isketty.

RUUTU 202/133

Kerros 60,70

- 16 Kvartsi-iskos, 1 kpl, 1,0 g.
Iskos on osittain ulkopintainen, moreenin seassa pyöristyneestä raaka-ainekappaleesta isketty.

Kerros 60,65

- 17 Kvartsi-iskoksia, 13 kpl, 15,7 g.

Kerros 60,60

- 18 Kvartsi-iskoksia, 3 kpl, 3,1 g.
- 19 Palanutta luuta, 16 kpl, 5,0 g.

Kerros 60,55

- 20 Saviastian kappale, 1 kpl, 0,4 g.
- 21 Kvartsi-iskoksia, 7 kpl, 17,0 g.
- 22 Palanutta luuta, 10 kpl, 1,3 g.

Kerros 60,50

- 23 Saviastian kappaleita, 3 kpl, 1,1 g.
- 24 Kvartsi-iskoksia, 3 kpl, 4,0 g.
- 25 Kvartsiitti-iskos, 1 kpl, 0,5 g.

2021
KM 43556 Oulu Kierikinkangas KM 43556

Kerros 60,45

- 26 Palanutta luuta, 3 kpl, 0,2 g.

Kerros 60,40

- 27 Palanutta luuta, 1 kpl, 0,5 g.

Kerros 60,35

- 28 Kvartsi-iskos, 1 kpl, 9,5 g.

RUUTU 202/134

Kerros 60,65

- 29 Kvartsi-iskoksia, 3 kpl, 11,5 g.

Kerros 60,60

- 30 Saviastian kappale, 1 kpl, 1,2 g.

- 31 Kvartsi-iskoksia, 10 kpl, 48,0 g.
Yksi iskos on osittain ulkopintainen, moreenin seassa pyöristyneestä raaka-ainekappaleesta isketty.

Kerros 60,55

- 32 Saviastian kappaleita, 2 kpl, 0,5 g.

- 33 Kvartsi-iskoksia, 20 kpl, 9,9 g.
Yksi iskos on osittain ulkopintainen, moreenin seassa pyöristyneestä raaka-ainekappaleesta isketty.

- 34 Palanutta luuta, 5 kpl, 0,7 g.

Kerros 60,50

- 35 Saviastian kappale, 1 kpl, 0,3 g.

- 36 Kvartsi-iskoksia, 4 kpl, 4,0 g.
Kaksi iskosta ovat osittain ulkopintaisia, moreenin seassa pyöristyneistä raaka-ainekappaleista iskettyjä.

Kerros 60,45

- 37 Saviastian kappaleita, 2 kpl, 0,5 g.

- 38 Palanutta luuta, 2 kpl, 0,6 g.

Kerros 60,40

- 39 Kvartsi-iskos, 1 kpl, < 0,1 g.

RUUTU 202/135

Kerros 60,65

- 40 Kvartsi-iskos, 1 kpl, 2,9 g.

Kerros 60,60

- 41 Kvartsi-iskoksia, 6 kpl, 5,1 g.

Kerros 60,55

- 42 Kvartsi-iskoksia, 5 kpl, 3,5 g.

- 43 Palanutta luuta, 2 kpl, 0,2 g.

Kerros 60,50

- 44 Saviastian kappaleita, 5 kpl, 2,8 g.
Joukossa on yksi vähäinen reunakappale, jossa on säilynyt hiukan sekä astian sisä- että ulkopintaa. Se vaikuttaa olevan peräisin melko pienestä ruukusta, mutta kappaleen pienuuden vuoksi astian suuaukon halkaisijaa ei ole mahdollista määrittää. Kappaleen seinämän paksuus on suurimmillaan 6 mm ja astian reuna on ollut pyöristetty.

- 45 Koivuntuohitervaa, 1 kpl, 0,3 g.
X=202,64/Y=135,50/Z=60,51. Mitat: 18 mm x 10 mm x 7 mm.



- 46 Kvartsi-iskoksia, 5 kpl, 2,9 g.

- 47 Palanutta luuta, 5 kpl, 1,8 g.
Kookkain kappale on hylkeen kämmenluun distaalipään fragmentti.

Kerros 60,45

- 48 Saviastian kappale, 1 kpl, 0,2 g.

- 49 Kvartsi-iskoksia, 3 kpl, 0,4 g.

- 50 Palanutta luuta, 19 kpl, 2,7 g.
Joukossa on keskikokoisen nisäkkään kylkiluun fragmentti, mahdollinen hylkeen mediaalisen varvasluun distaalipään fragmentti sekä ilmeisesti hylkeen varvas- tai sormiluun varren proksimaalipään fragmentti, johon epifyysi ei ole ollut kiinnilutunut.

Kerros 60,40

- 51 Kvartsi-iskoksia, 3 kpl, 7,0 g.

- 52 Palanutta luuta, 7 kpl, 1,5 g.

Kerros 60,35

- 53 Saviastian kappaleita, 3 kpl, 0,6 g.

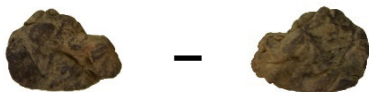
- 54 Kvartsi-iskoksia, 4 kpl, 5,1 g.

- 55 Kvartsiitti-iskos, 1 kpl, < 0,1 g.
Hyvin pieni poikkileikkaukseltaan rombinmuotoisen säleen katkelma, raaka-aine varsin hienorakeista ja jokseenkin läpikuultamatonta. Mahdollisesti palanut.

- 56 Palanutta luuta, 5 kpl, 0,6 g.

Kerros 60,30

- 57 Koivuntuohitervaa, 1 kpl, 0,3 g.
X=202,68/Y=135,84/Z=60,30. Mitat: 16 mm x 12 mm x 5 mm.



- 58 Kvartsi-iskoksia, 10 kpl, 7,4 g.

- 59 Palanutta luuta, 4 kpl, 1,1 g.
Joukossa on mahdollinen hylkeen sormi- tai varvasluun varren fragmentti.

Kerros 60,25

- 60 Kvartsi-iskoksia, 3 kpl, 0,8 g.
Yksi iskos on osittain ulkopintainen, moreenin seassa pyörityneestä raaka-ainekappaleesta isketty.

- 61 Palanutta luuta, 3 kpl, < 0,1 g.

Kerros 60,20

- 62 Palanutta luuta, 3 kpl, 0,2 g.

RUUTU 202/136

Kerros 60,55

- 63 Saviastian kappale, 1 kpl, 0,9 g.

- 64 Raaka-ainekappale, kvartssia, 1 kpl, 159,8 g.
X=202,84/Y=136,72/Z=60,55. Mitat: 65 mm x 62 mm x 39 mm.
Raaka-ainekappaleen pinta on liki kauttaaltaan luontaisesti pyöristynyt,
eikä kappaleessa ole havaittavissa yksiselitteisiä työstämisen jälkiä.

- 65 Kvartsi-iskoksia, 4 kpl, 1,8 g.
Kookkain iskos on osittain ulkopintainen, moreenin
seassa pyörityneestä raaka-ainekappaleesta isketty.

- 66 Palanutta luuta, 1 kpl, 0,2 g.

Kerros 60,50

- 67 Kvartsi-iskoksia, 2 kpl, 0,4 g.

Kerros 60,40

- 68 Saviastian kappale, 1 kpl, 2,2 g.

- 69 Kvartsi-iskoksia, 3 kpl, 0,8 g.

Kerros 60,35

- 70 Kvartsi-iskos, 1 kpl, < 0,1 g.

- 71 Palanutta luuta, 7 kpl, 0,6 g.

Kerros 60,30

- 72 Kvartsi-iskos, 1 kpl, 0,2 g.

- 73 Palanutta luuta, 18 kpl, 1,6 g.
Joukossa on hylkeen kämmenluun distaalipään fragmentti ja mahdollisesti
sormi- tai varvasluun proksimaalipään epifyysin fragmentti, sekä ilmeisesti
myös ainakin yksi linnun luun kappale.

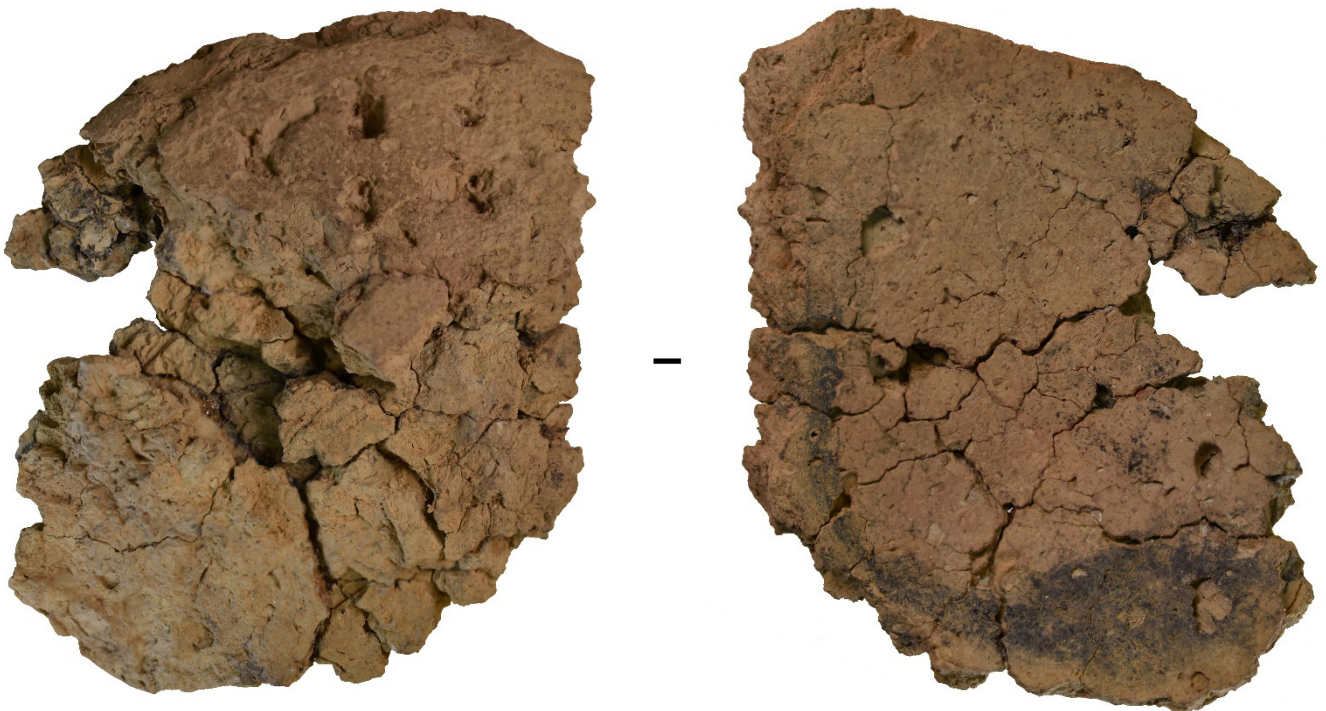
Kerros 60,25

74 Kvartsi-iskoksia. 2 kpl, 0,4 g

75 Palanutta luuta, 8 kpl, 1,1 g.
Kookkain fragmentti on peräisin jonkin suuren nisäkkään pitkästä luusta.
Joukossa on ilmeisesti myös ainakin yksi linnun luun kappale.

Kerros 60,20

76 Saviastian kappale, 1 kpl, 99,8 g.
Kohdasta X=202,05/Y=136,30/Z=60,22 löydetty, noin 100 mm x 80 mm kokoinen kookkaan pyöreäpohjaisen astian seinämäkappale, peräisin läheltä astian pohjaa. Kappaleessa on säilynyt sekä astian sisä- että ulkopintaa, ja ulkopinnalla on muutamia pienen luun päällä painettuja koristelupainanteita kahtena vaakasuorana vyöhykkeenä. Seinämän läpimitta vaihtelee välillä 10 mm – 14 mm. Kappale oli murentunut paikoilleen kymmeniksi pienemmiksi paloiksi. Kaivauksen jälkitöiden aikana niistä osa onnistuttiin liimaamaan yhteen, ja niitä käsitellään sekä löytöluettelossa että kaivauskertomuksessa yhtenä kappaleena.



77 Palanutta luuta, 7 kpl, 0,5 g.

Kerros 60,15

- 78 Palanutta luuta, 1 kpl, 0,3 g.

RUUTU 203/131

Kerros 60,50

- 79 Kvartsi-iskoksia, 2 kpl, 2,2 g.

- 80 Palanutta luuta, 2 kpl 0,2 g.

Kerros 60,45

- 81 Kvartsi-iskos, 1 kpl, 1,0 g.
Iskos on osittain ulkopintainen, moreenin seassa pyöristyneestä raaka-ainekappaleesta isketty.

Kerros 60,40

- 82 Saviastian kappale, 1 kpl, 0,3 g.

- 83 Kvartsi-iskoksia, 4 kpl, 6,1 g.

- 84 Palanutta luuta, 1 kpl, 0,3 g.

Kerros 60,35

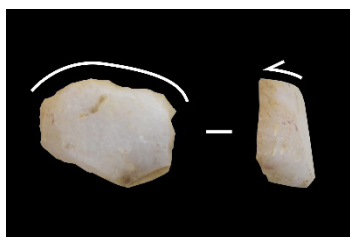
- 85 Kvartsi-iskoksia, 4 kpl, 3,0 g.

Kerros 60,30

- 86 Kvartsi-iskos, 1 kpl, 0,5 g.

Kerros 60,25

- 87 Kvartsikaavin, 1 kpl, 2,1 g.
X=203,70/Y=131,18/Z=60,29. Mitat: 18 mm x 13 mm x 6 mm.



- 88 Kvartsikaavin, 1 kpl, 19,6 g.
X=203,55/Y=131,05/Z=60,26. Mitat: 34 mm x 30 mm x 22 mm.



- 89 Kvartsi-iskoksia, 5 kpl, 24,0 g.
Kookkain iskos on osittain ulkopintainen, moreenin seassa pyöristyneestä raaka-ainekappaleesta lohkaistu.
- 90 Palanutta luuta, 2 kpl, 0,2 g.

Kerros 60,20
- 91 Saviastian kappaleita, 3 kpl, 2,2 g.
- 92 Kvartsi-iskoksia, 2 kpl, 1,1 g.
- 93 Palanutta luuta, 3 kpl, 0,8 g.
Joukossa on mahdollinen hylkeen sormi- tai varvasluun varren fragmentti.

Kerros 60,15
- 94 Kvartsi-iskos, 1 kpl, 1,2 g.
- 95 Palanutta luuta, 1 kpl, < 0,1 g.

RUUTU 203/132

Kerros 60,65
- 96 Kvartsi-iskoksia, 3 kpl, 5,7 g.

Kerros 60,60
- 97 Kvartsi-iskoksia, 4 kpl, 19,9 g.

2021
KM 43556 Oulu Kierikinkangas KM 43556

Kerros 60,55

98 Raaka-ainekappale, kvartsia, 1 kpl, 27,6 g.
X=203,40/Y=132,05/Z=60,55. Mitat: 46 mm x 37 mm x 15 mm.

99 Kvartsi-iskoksia, 5 kpl, 12,0 g.

100 Kvartsiitti-iskos, 1 kpl, 2,0 g.

101 Palanutta luuta, 2 kpl, 0,5 g.

Kerros 60,50

102 Saviastian kappaleita, 4 kpl, 2,2 g.

103 Liuskeiskos, 1 kpl, 4,3 g.
Iskos on sädekiviliusketta.

104 Kvartsi-iskoksia, 5 kpl, 1,2 g.

105 Kvartsiitti-iskos, 1 kpl, 0,1 g.

106 Palanutta luuta, 2 kpl, < 0,1 g.

Kerros 60,45

107 Kvartsi-iskoksia, 3 kpl, 2,9 g.

108 Palanutta luuta, 1 kpl, 0,3 g.

Kerros 60,40

109 Saviastian kappale, 1 kpl, 0,5 g.

110 Kvartsi-iskoksia, 5 kpl, 4,2 g.
Yksi iskos on osittain ulkopintainen, moreenin seassa pyöristyneestä raaka-ainekappaleesta isketty.

111 Kvartsiitti-iskos, 1 kpl, 0,7 g.
Iskos on osittain ulkopintainen, moreenin seassa pyöristyneestä raaka-ainekappaleesta isketty.

112 Palanutta luuta, 6 kpl, 0,8 g.

Kerros 60,35

113 Kvartsi-iskos, 1 kpl, 2,0 g.

114 Palanutta luuta, 2 kpl, 0,3 g.

2021
KM 43556 Oulu Kierikinkangas KM 43556

Kerros 60,30

115 Kvartsi-iskoksia, 2 kpl, 1,3 g.

116 Palanutta luuta, 5 kpl, 1,4 g.

Kerros 60,25

117 Palanutta savea, 1 kpl, 0,5 g.
Kappale ei vaikuta olevan peräisin saviastiasta, vaan kyseessä on todennäköisesti joko savi-idolin selkähajanteen fragmentti tai osa satunnaismuotoista tuleen joutunutta savimöykkyä.

118 Liuskeiskos, 1 kpl, 20,2 g.
Iskos on sädekiviliusketta. Sen kaksi sivua ovat kiven luontaista ulkopintaa ja näiltä osin iskos on vaaleaksi hapettunut. Iskennän kautta muodostuneet kolme lohkopintaa ovat tummanharmaat.

119 Kvartsi-iskos, 1 kpl, 0,9 g.

120 Palanutta luuta, 3 kpl, 0,2 g.
Kookkain luunkappale on murentunut löytöjen puhdistamisen yhteydessä useampaan osaan.

RUUTU 203/133

Kerros 60,70

121 Kvartsi-iskos, 1 kpl, 1,2 g.

Kerros 60,65

122 Kvartsi-iskos, 1 kpl, 6,0 g.

Kerros 60,60

123 Liuskeiskos, 1 kpl, 7,9 g.
Iskos on harmaata, todennäköisesti paikallista liusketta. Se vaikuttaa melko hauraalta, ja siinä on muutamia halkeamia, mahdollisesti kuumuudelle altistumisen seurauksena.

124 Kvartsi-iskoksia, 9 kpl, 3,1 g.

125 Palanutta luuta, 1 kpl, 0,2 g.

Kerros 60,55

- 126 Saviastian kappale, 1 kpl, 0,1 g.
- 127 Koivuntuohitervaa, 1 kpl, < 0,1 g.
X=203,64/Y=133,63/Z=60,57. Mitat: 8 mm x 6 mm x 4 mm.
- 128 Kvartsi-iskoksia, 15 kpl, 9,1 g.
- 129 Palanutta luuta, 6 kpl, 1,6 g.
Joukossa on ilmeisesti ainakin kaksi linnun luiden kappaletta.

Kerros 60,50

- 130 Saviastian kappaleita, 3 kpl, 6,5 g.
Kookkain kappaleista on kohdasta X=203,83/Y=133,37/Z=60,51 löydetty astian reunapala. Myös toiseksi suurin kappale voi olla osa pienehkön astian reunaa. Kookkaimmassa kappaleessa on säilynyt reunan päällystä sekä astian sisä- ja ulkopintaa. Ulkopinta on koristeltu pienten kuoppien muodostamilla kuvioilla ja reunan päällä on poikittaissuuntaisia kynsipainanteita. Kappaleen seinämän paksuus on 7 mm ja astian suuaukon halkaisija on ollut noin 15 cm. Kappale on yhteensopiva saman neliömetrin seuraavasta kaivauserroksesta löydetyn pienikokoisemman kappaleen kanssa, ja ne on liimattu yhteen kaivauksen jälkitöiden aikana. Kappaleiden koristelu muistuttaa paljon vuonna 2019 samaisesta asumuspainanteesta löydetyn astiankappaleen KM 42431:67 koristelua, ja on mahdollista, että kappaleiden kaartumisen ja reunan koristelun eroista huolimatta ne ovat peräisin samasta astiasta. Kuvissa sekä kappale KM 43556:134 (vasemmanpuoleisessa kuvassa vasemmalla) että KM 43556:130 (vasemmanpuoleisessa kuvassa oikealla).



- 131 Koivuntuohitervaa, 1 kpl, < 0,1 g.
X=203,70/Y=133,96/Z=60,52. Mitat: 7 mm x 6 mm x 2 mm.

- 132 Kvartsi-iskoksia, 5 kpl, 5,2 g.
- 133 Palanutta luuta, 7 kpl, 1,6 g.
Kerros 60,45
- 134 Saviastian kappaleita, 2 kpl, 3,8 g.
Kookkaampi kappale on kohdasta X=203,70/Y=133,41/Z=60,47 löydetty astian reunapala, yhteensopiva saman neliömetrin edellisestä kaivauskerroksesta löydetyn kappaleen KM 43556:130 kanssa. Ne on liimattu yhteen kaivauksen jälkitöiden aikana (kuva KM 43556:130 kohdalla).
- 135 Kvartsi-iskoksia, 7 kpl, 9,5 g.
Kookkain iskos on tummanharmaata savukvartsia.
- 136 Palanutta luuta, 4 kpl, 0,5 g.
Kerros 60,40
- 137 Palanutta luuta, 1 kpl, 0,2 g.
RUUTU 203/134
Kerros 60,65
- 138 Kvartsi-iskoksia, 3 kpl, 8,1 g.
Kerros 60,60
- 139 Kvartsi-iskoksia, 10 kpl, 7,9 g.
- 140 Kvartsiitti-iskos, 1 kpl, < 0,1 g.
Kerros 60,55
- 141 Kvartsi-iskoksia, 15 kpl, 6,5 g.
- 142 Palanutta luuta, 1 kpl, 0,1 g.
Kerros 60,50
- 143 Saviastian kappaleita, 3 kpl, 1,0 g.
- 144 Kvartsi-iskoksia, 8 kpl, 10,8 g.
- 145 Palanutta luuta, 2 kpl, 0,1 g.

Kerros 60,45

- 146 Koivuntuohitervaa, 1 kpl, 0,4 g.
Seulalöytö. Mitat: 19 mm x 8 mm x 5 mm.



- 147 Kvartsi-iskoksia, 4 kpl, 0,3 g.

- 148 Palanutta luuta, 2 kpl, 0,5 g.

Kerros 60,40

- 149 Kvartsi-iskos, 1 kpl, 0,1 g.

- 150 Palanutta luuta, 2 kpl, 0,2 g.

RUUTU 203/135

Kerros 60,70

- 151 Kvartsi-iskos, 1 kpl, 0,2 g.

Kerros 60,65

- 152 Kvartsi-iskoksia, 5 kpl, 2,7 g.

Kerros 60,60

- 153 Kvartsi-iskoksia, 5 kpl, 5,1 g.

Kerros 60,55

- 154 Saviastian kappaleita, 13 kpl, 5,6 g.

- 155 Kvartsi-iskoksia, 7 kpl, 5,1 g.

- 156 Palanutta luuta, 2 kpl, 0,5 g.

Kerros 60,50

- 157 Kvartsi-iskoksia, 3 kpl, 1,1 g.

- 158 Palanutta luuta, 1 kpl < 0,1 g.

2021
KM 43556 Oulu Kierikinkangas KM 43556

Kerros 60,45

159 Kvartsi-iskos, 1 kpl, 0,3 g.

160 Palanutta luuta, 1 kpl, 0,2 g.

RUUTU 203/136

Kerros 60,70

161 Kvartsi-iskoksia, 2 kpl, 0,6 g.

Kerros 60,65

162 Kvartsi-iskoksia, 9 kpl, 4,8 g.
Yksi iskos on osittain ulkopintainen, moreenin seassa pyöristyneestä raaka-ainekappaleesta isketty.

Kerros 60,60

163 Kvartsi-iskoksia, 15 kpl, 11,5 g.

Kerros 60,55

164 Kvartsi-iskoksia, 4 kpl, 1,2 g.

165 Palanutta luuta, 2 kpl, 0,3 g.

Kerros 60,50

166 Kvartsi-iskoksia, 5 kpl, 2,4 g.

167 Palanutta luuta, 1 kpl, < 0,1 g.

Kerros 60,40

168 Palanutta luuta, 2 kpl, < 0,1 g.

RUUTU 204/134

Kerros 60,65

169 Liuskeiskos, 1 kpl, 0,4 g.
Iskos on sädekiviliusketta ja pinnaltaan vaaleanharmaaksi hapettunut.

170 Kvartsi-iskos, 1 kpl, 0,6 g.

Kerros 60,60

171 Kvartsi-iskoksia, 2 kpl, 0,1 g.

2021
KM 43556 Oulu Kierikinkangas KM 43556

Kerros 60,55

- 172 Saviastian kappaleita, 3 kpl, 2,4 g.
Kookkaimmassa kappaleessa on koristeluna epäsäännöllisen muotoinen kuoppa, jonka halkaisija on noin 5 mm.

- 173 Kvartsi-iskoksia, 5 kpl, 1,6 g.

Kerros 60,50

- 174 Saviastian kappaleita, 5 kpl, 0,9 g.

- 175 Kvartsi-iskos, 1 kpl, 0,2 g.

- 176 Palanutta luuta, 4 kpl, 0,6 g.

RUUTU 204/135

Kerros 60,70

- 177 Kvartsi-iskoksia, 7 kpl, 3,4 g.

Kerros 60,65

- 178 Kvartsi-iskoksia, 2 kpl, 2,5 g.

Kerros 60,60

- 179 Kvartsi-iskoksia, 2 kpl, 0,2 g.

Kerros 60,50

- 180 Palanutta luuta, 2 kpl, 2,5 g.
Kookkaampi kappale on mahdollisesti hylkeen kyynärluun distaalipää.



RUUTU 204/136

Kerros 60,75

- 181 Kvartsi-iskos, 1 kpl, 0,4 g.

Kerros 60,65

- 182 Kvartsi-iskoksia, 3 kpl, 1,8 g.

RUUTU 205/134

Kerros 60,60

183 Kvartsi-iskoksia, 2 kpl, 0,9 g.

Kerros 60,55

184 Saviastian kappaleita, 2 kpl, 0,1 g.

185 Kvartsi-iskoksia, 2 kpl, 1,1 g.

Kerros 60,50

186 Kvartsi-iskoksia, 2 kpl, 1,5 g.

187 Palanutta luuta, 2 kpl, 0,6 g.

Kerros 60,45

188 Kvartsi-iskoksia, 2 kpl, 1,0 g.

RUUTU 205/135

Kerros 60,70

189 Liuske-esineen katkelma, 1 kpl, 7,7 g.
X=205,02/Y=135,90/Z=60,74. Mitat: 48 mm x 30 mm x 4 mm.
Katkelma on varsin hienorakeista, melko runsaasti kiillettä sisältävää liusketta, pinnaltaan vaaleanharmaaksi hapettunut ja olemukseltaan iskosmainen. Kivessä on kaksi halkeamaa, jotka voivat olla kuumuuden aiheuttamia. Katkelman ainoa hiottu pinta (kuvassa kappaleen alaosassa) on loivasti kovera, ja on mahdollista, että katkelma on peräisin hioimena tai hiomalaakana käytetystä liuskeenkappaleesta.



190 Kvartsi-iskoksia, 3 kpl, 5,2 g.

Kerros 60,65

191 Kvartsi-iskos, 1 kpl, < 0,1 g.

2021
KM 43556 Oulu Kierikinkangas KM 43556

RUUTU 205/136

Kerros 60,70

192 Kvartsi-iskoksia, 4 kpl, 2,3 g.

Kerros 60,65

193 Kvartsi-iskoksia, 5 kpl, 2,4 g.

Kerros 60,60

194 Kvartsi-iskoksia, 2 kpl, < 0,1 g.

RUUTU 209/140

Kerros 60,45

195 Kvartsi-iskoksia, 3 kpl, 0,7 g.

Kerros 60,40

196 Saviastian kappaleita, 3 kpl, 0,6 g.
Yhdessä kappaleessa on koristeluna osa kappaleimapainanteesta.

197 Kvartsi-iskoksia, 5 kpl, 0,8 g.

Kerros 60,35

198 Saviastian kappaleita, 2 kpl, 0,9 g.
Kookkaammassa kappaleessa on koristeluna
noin 4 mm pitkä viivamainen painanne.

199 Kvartsi-iskoksia, 3 kpl, 5,9 g.

Kerros 60,30

200 Saviastian kappaleita, 7 kpl, 2,1 g.

201 Kvartsi-iskoksia, 3 kpl, 3,3 g.

202 Palanutta luuta, 2 kpl, 0,3 g.

RUUTU 209/141

Kerros 60,45

203 Saviastian kappaleita, 5 kpl, 0,7 g.

204 Kvartsi-iskoksia, 7 kpl, 3,9 g.

Kerros 60,40

- 205 Saviastian kappaleita, 112 kpl, 20,6 g.
- 206 Liuske-esineen katkelma, 1 kpl, 0,2 g.
X=209,70/Y=141,40/Z=60,44. Mitat: 16 mm x 5 mm x 2 mm.
Katkelma on sädekiviliusketta, yleisolemukseltaan iskosmainen, ja pinnaltaan vaaleanharmaaksi hapettunut. Siinä on yksi suora hiottu pinta, mutta sen perusteella ei ole määritettävissä, minkä tyyppisestä esineestä katkelma on peräisin.
- 207 Kvartsi-iskoksia, 11 kpl, 17,5 g.
Kookkain iskos on osittain ulkopintainen, moreenin seassa pyörityneestä raaka-ainekappaleesta isketty.

Kerros 60,35

- 208 Saviastian kappaleita, 37 kpl, 8,5 g.
Yhdessä kappaleessa on koristeluna kynsipainanne ja eräässä toisessa pienten kolmionmuotoisten kuoppien muodostama vyöhyke.
- 209 Kvartsi-iskoksia, 11 kpl, 8,9 g.
Kaksi iskosta ovat osittain ulkopintaisia, moreenin seassa pyörityneistä raaka-ainekappaleista iskettyjä.
- 210 Palanutta luuta, 2 kpl, 0,1 g.

Kerros 60,30

- 211 Saviastian kappaleita, 20 kpl, 4,8 g.
- 212 Raaka-ainekappale, kvartsia, 1 kpl, 32,2 g.
X=209,67/Y=141,82/Z=60,31. Mitat: 51 mm x 39 mm x 18 mm.
Kappale on osittain ulkopintainen, moreenin seassa pyörityneestä kookkaammasta raaka-ainekappaleesta lohkaistu.

- 213 Kvartsi-iskoksia, 4 kpl, 0,5 g.

Kerros 60,25

- 214 Saviastian kappaleita, 7 kpl, 2,8 g.
- 215 Kvartsi-iskoksia, 2 kpl, 0,8 g.
- 216 Palanutta luuta, 1 kpl, 0,3 g.

Kerros 60,20

- 217 Saviastian kappaleita, 6 kpl, 2,8 g.

2021
KM 43556 Oulu Kierikinkangas KM 43556

RUUTU 210/140

Kerros 60,50

218 Kvartsi-iskos, 1 kpl, < 0,1 g.

Kerros 60,45

219 Kvartsi-iskoksia, 5 kpl, 21,7 g.

Kerros 60,40

220 Saviastian kappaleita, 6 kpl, 0,9 g.

221 Kvartsi-iskoksia, 3 kpl, 3,6 g.

Kerros 60,35

222 Saviastian kappaleita, 3 kpl, 0,6 g.
Yhdessä kappaleessa on koristeluna noin kolmannes pyöreästä kuopasta, jonka halkaisija on ollut noin 6 mm.

223 Raaka-ainekappale, kvartsia, 1 kpl, 33,6 g.
X=210,58/Y=140,47/Z=60,37. Mitat: 56 mm x 35 mm x 20 mm.
Kappale on osittain ulkopintainen, moreenin seassa pyöristyneestä kookkaammasta raaka-ainekappaleesta lohkaistu.

224 Kvartsi-iskoksia, 4 kpl, 1,5 g.

225 Palanutta luuta, 6 kpl, 0,6 g.

Kerros 60,30

226 Saviastian kappaleita, 3 kpl, 0,6 g.

227 Kvartsi-iskoksia, 5 kpl, 13,3 g.

228 Palanutta luuta, 2 kpl, 1,1 g.

Kerros 60,25

229 Saviastian kappaleita, 30 kpl, 1,6 g.
Yhdessä kappaleessa on koristeluna kolmannes pyöreästä kuopasta, jonka halkaisija on ollut noin 5 mm.

230 Kvartsi-iskoksia, 6 kpl, 16,7 g.

231 Palanutta luuta, 4 kpl, 0,4 g.

Kerros 60,20

232 Saviastian kappaleita, 13 kpl, 3,0 g.

2021
KM 43556 Oulu Kierikinkangas KM 43556

- 233 Kvartsi-iskoksia, 3 kpl, 3,3 g.
- 234 Palanutta luuta, 3 kpl, 0,1 g.
Kerros 60,15
- 235 Saviastian kappaleita, 11 kpl, 1,3 g.
- 236 Kvartsi-iskos, 1 kpl, 0,1 g.
- 237 Palanutta luuta, 1 kpl, < 0,1 g.
Kerros 60,10
- 238 Saviastian kappaleita, 2 kpl, 1,2 g.
- 239 Kvartsi-iskos, 1 kpl, 1,3 g.
- 240 Palanutta luuta, 1 kpl, 1,0 g.
Kerros 60,05
- 241 Saviastian kappale, 1 kpl, 0,5 g.
- 242 Palanutta luuta, 4 kpl, 1,5 g.
Kerros 60,00
- 243 Saviastian kappale, 1 kpl, 0,2 g.
- 244 Kvartsi-iskos, 1 kpl, < 0,1 g.

RUUTU 210/141
Kerros 60,50
- 245 Kvartsi-iskoksia, 4 kpl, 1,4 g.
Kerros 60,45
- 246 Saviastian kappaleita, 7 kpl, 1,2 g.
- 247 Kvartsi-iskoksia, 7 kpl, 3,4 g.
Kerros 60,40
- 248 Saviastian kappaleita, 33 kpl, 9,3 g.
Yhdessä kappaleessa on koristeluna pyöreä kuoppa, jonka halkaisija on noin 5 mm. Saman kappaleen pinnassa on mustaa väriä, mahdollisesti astia ollut maalattu. Eräässä toisessa kappaleessa on noin kolmannes vastaavanlaisesta kuopasta.

- 249 Kvartsi-iskoksia, 18 kpl, 19,7 g.
Kookkain iskos on osittain ulkopintainen, moreenin seassa pyöristyneestä raaka-ainekappaleesta isketty.
- 250 Palanutta luuta, 4 kpl, 0,2 g.

Kerros 60,35
- 251 Saviastian kappaleita, 35 kpl, 9,1 g.
Yhdessä kappaleessa on koristeluna osa kynsipainanteesta.
Paksuimmassa kappaleessa on säilynyt sekä astian sisä- että ulkopintaa, ja tämän kappaleen seinämän paksuus on noin 9 mm.
- 252 Kvartsi-iskoksia, 17 kpl, 39,2 g.
Yksi iskos on osittain ulkopintainen, moreenin seassa pyöristyneestä raaka-ainekappaleesta isketty.
- 253 Palanutta luuta, 1 kpl, 0,1 g.

Kerros 60,30
- 254 Saviastian kappaleita, 102 kpl, 21,2 g.
Ainakin kuudessa kappaleessa on koristeluna osia pyöreistä kuopista, joiden halkaisijat ovat olleet noin 5 mm – 6 mm.
Viidessä muussa kappaleessa on kampaleimapainanteita.
- 255 Raaka-ainekappale, kvartsia, 1 kpl, 61,9 g.
X=210,95/Y=141,95/Z=60,32. Mitat: 71 mm x 47 mm x 14 mm.
Kappale on osittain ulkopintainen, moreenin seassa pyöristyneestä suuremmasta raaka-ainekappaleesta lohkaistu.
- 256 Kvartsi-iskoksia, 12 kpl, 27,3 g.
Kookkain kappale on osittain ulkopintainen, moreenin seassa pyöristyneestä raaka-ainekappaleesta isketty.
- 257 Palanutta luuta, 2 kpl, 0,2 g.

Kerros 60,25
- 258 Saviastian kappaleita, 124 kpl, 30,1 g.
Yhdessä kappaleessa on koristeluna noin kolmannes pyöreästä kuopasta, jonka halkaisija on ollut noin 6 mm, ja eräässä toisessa osa kampaleimapainanteesta.
- 259 Kvartsi-iskoksia, 7 kpl, 8,1 g.
- 260 Palanutta luuta, 12 kpl, 1,9 g.

Kerros 60,20

261 Saviastian kappaleita, 11 kpl, 2,8 g.
Yhdessä kappaleessa on koristeluna noin kolmannes
pyöreästä kuopasta, jonka halkaisija on ollut noin 5 mm.

262 Kvartsi-iskos, 1 kpl, < 0,1 g.

Kerros 60,15

263 Saviastian kappaleita, 4 kpl, 0,4 g.

264 Kvartsi-iskos, 1 kpl, < 0,1 g.

RUUTU 211/140

Kerros 60,30

265 Saviastian kappale, 1 kpl, 0,3 g.

Kerros 60,25

266 Saviastian kappaleita, 4 kpl, 0,4 g.

267 Palanutta luuta, 1 kpl, 0,1 g.

Kerros 60,20

268 Saviastian kappaleita, 3 kpl, 1,1 g.

269 Kvartsi-iskoksia, 2 kpl, 9,4 g.

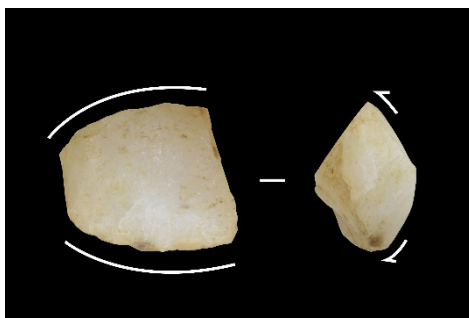
270 Palanutta luuta, 2 kpl, 0,2 g.

Kerros 60,15

271 Saviastian kappaleita, 2 kpl, 0,6 g.

Kerros 60,10

272 Kvartsikaavin, 1 kpl, 6,1 g.
X=210,50/Y=141,93/Z=60,11. Mitat: 23 mm x 20 mm x 13 mm.



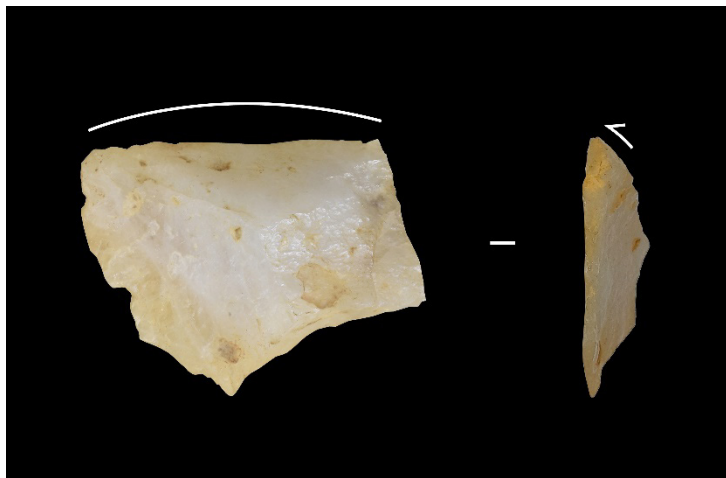
273 Kvartsi-iskos, 1 kpl, < 0,1 g.

Kerros 60,00

274 Kvartsiesine, 1 kpl, 16,8 g.

X=211,80/Y=140,43/Z=60,03. Mitat: 43 mm x 37 mm x 14 mm.

Esineen yhdellä sivulla on veitsimäinen terä, jonka toisessa päässä on havaittavissa mahdollisia käyttöjälkiä.



Kerros 59,95

275 Palanutta luuta, 2 kpl, 0,3 g.

RUUTU 211/141

Kerros 60,45

276 Kvartsi-iskoksia, 7 kpl, 7,2 g.

Kookkain iskos on osittain ulkopintainen, moreenin seassa pyöristyneestä raaka-ainekappaleesta isketty.

277 Palanutta luuta, 1 kpl, < 0,1 g.

Kerros 60,40

278 Saviastian kappaleita, 4 kpl, 0,6 g.

279 Kvartsi-iskoksia, 7 kpl, 14,3 g.

Yksi iskos on osittain ulkopintainen, moreenin seassa pyöristyneestä raaka-ainekappaleesta isketty.

Kerros 60,35

- 280 Saviastian kappaleita, 23 kpl, 6,9 g.
Kookkaimmassa kappaleessa on koristeluna kampaleimainpaine ja eräässä toisessa osa kynsipainanteesta.



- 281 Kvartsi-iskoksia, 31 kpl, 24,1 g.
Kookkain iskos on osittain ulkopintainen, moreenin seassa pyöristyneestä raaka-ainekappaleesta isketty.

- 282 Palanutta luuta, 1 kpl, 0,1 g.

Kerros 60,30

- 283 Saviastian kappaleita, 44 kpl, 10,1 g.
Kookkaimmassa kappaleessa on koristeluna kynsipainanne ja lisäksi osat kahdesta muusta samanlaisesta painanteesta. Astian koristelu vaikuttaa ainakin jossain määrin koostuneen viistojen painanteiden muodostamista vaakasuorista vyöhykkeistä.



- 284 Kvartsi-iskoksia, 8 kpl, 8,8 g.

- 285 Palanutta luuta, 1 kpl, 0,5 g.

Kerros 60,25

- 286 Saviastian kappaleita, 36 kpl, 10,0 g.
Yhdessä kappaleessa on koristeluna kampaleimainpaine.

- 287 Kvartsi-iskoksia, 4 kpl, 14,5 g.

Kerros 60,20

- 288 Saviastian kappaleita, 6 kpl, 3,3 g.

- 289 Kvartsi-iskoksia, 2 kpl, 12,7 g.
Kookkaampi iskos on osittain ulkopintainen, moreenin seassa pyöristyneestä raaka-ainekappaleesta isketty.

Kerros 60,15

- 290 Saviastian kappaleita, 3 kpl, 0,7 g.