



LAMMIN KIRKONKYLÄN OSAYLEISKAAVA-ALUEEN ARKEOLOGINEN
INVENTOINTI
Petteri Pietiläinen 2005



MUSEOVIRASTO

Sisällysluettelo

Johdanto	2
Inventoinnin tavoitteet ja menetelmät.....	3
Inventoinnin tulokset ja tulkinta.....	3
Raportin rakenne.....	4
Luettelo kohteista	4
Luettelo löydöistä	4
Lähtekirjallisuutta.....	4
Lammin kirkonkylän kaava-alueen yleiskartat kohteista.....	5
Kohdekuvaukset ja karttaotteet.....	7
Kuvaluettelo.....	29
Kuvataulut.....	30

Johdanto

Kiinteät muinaisjäännökset ovat kulttuuriympäristön vanhimpana osana lain nojalla rauhoitettuja ja vaikuttavat näin ollen maankäytön mahdollisuuksiin. Siksi asianmukaiset ja ajantasaiset tiedot esihistoriallisista suojelukohteista ovat tärkeitä maankäyttöä suunniteltaessa. Alueella, josta tunnetaan irtolöytöjä tai jonka läheisyydessä on kiinteitä muinaisjäännöksiä, on tärkeätä tehdä arkeologinen inventointi mahdollisimman varhaisessa vaiheessa. Tällöin inventoinnissa mahdollisesti löytyvät muinaisjäännökset voidaan ottaa huomioon jo suunnitteluvaiheessa. Lammin kirkonkylän yleiskaava-alueen inventoinnin tavoitteena vuonna 2005 oli tutkia kaava-alue mahdollisten uusien muinaisjäännösten löytämiseksi sekä ennestään tunnettujen muinaisjäännösten sijaintitietojen ja kunnan tarkastaminen.

Inventointi toteutettiin 18.5.-24.5. 2005 välisenä aikana. Inventoinnin rahoitti Lammin kunta. Alueella on inventoinut muinaisjäännöksiä Jyri Saukkonen vuonna 1983. Lisäksi tarkastuskäyntejä ovat tehneet Anna-Liisa Hirviluoto ja Tuula Heikkurinen-Montell. Kirkonkylän Linnamäellä ovat kaivaneet Hjalmar Appelgren 1885-88 ja Jouko Voionmaa vuosina 1935-36 ja 1949. Aikaisemmin kirkonkylän kaava-alueelta tunnettiin viisi kiinteää muinaisjäännöstä ja muutama irtolöytö. Alueella on myös 13 keskiaikaista kylätonttia, jotka kaikki ovat edelleen asuttuja.

Koska kyseessä on laaja alue ja aikaa vain viisi päivää, tarkastuskäynnit jäivät parhaimmillaankin vain suppea-alaisiksi otoksiksi arkeologisesti kaikkein lupaavimman tuntuisille alueille. Koska Lammin kirkonkylän kaava-alueesta suurin osa on peltoa, muodostui inventoinnin vallitsevaksi tarkastusmenetelmäksi pelloilla kävely johon käytiin lähes kaksi kolmasosaa kenttääjasta.

Inventointien tuloksena löytyi Ristimäeltä mahdollinen rajakivi ja Kirkkokalliolta ajoittamaton pitkänomainen kivilatomus. Tirmulan (Huovilan) kartanon keskiaikaisesta kylätontista ei nykyisten asuinrakennusten etelä- ja itäpuolisilta pelloilta löytynyt merkkejä. Kylätontti lienee sijainnut nykyisen pientaloalueen ja puiston alueella. Oiten kylässä on säilynyt ainutlaatuinen vanha kylämaisema ryhmäkylineen ja umpipihoineen. Lisäksi inventoinnissa tarkastettiin ennestään tunnettuja kohteita. Kirkonkylän Linnavuorella, Nisulassa, Ali-Hallilassa ja Hallilassa, sekä Sarkakujalla. Kohteet valokuvattiin ja niiden sijainti määritettiin GPS-paikantimella.

Lammin kirkonkylän osayleiskaavainventoinnin alueella tehdyt havainnot osoittavat, että tämän alueen rautakautinen asutus on keskittynyt Nisulan, Hallilan ja Ali-Hallilan sekä Linnavuoren alueelle. Keskiajalla asutus laajeni nykyisten kylätonttien alueelle.

Inventoinnin tavoitteet ja menetelmät

Lammin kirkonkylän yleiskaava-alueen inventoinnin tavoitteena vuonna 2005 oli tutkia kaava-alue mahdollisten uusien muinaisjäännösten löytämiseksi sekä ennestään tunnettujen muinaisjäännösten sijaintitietojen ja kunnan tarkastaminen. Vesistöhistorian osalta voidaan todeta, että alueen vesistöt kuroutuivat Itämerestä jo Yoldiavaiheen aikana 9500-8900 eKr. Silloin muodostuneet rannat ovat nykyään 133-130m korkeudella merenpinnasta. Kirkkosillan pohjoispuoleiset mäet vaikuttivat arkeologisesti lupaavalta alueelta josta saattaisi löytyä pronssi- tai rautakautisia hautaröykkiöitä. Näiltä alueilta ei ennestään tunnettu irtolöytöjä eikä kiinteitä muinaisjäännöksiä, paitsi Ilokoivunmäen hävitetty kuppikivi, ja niiden tarkastaminen oli eräs vuoden 2005 inventoinnin tavoitteista. Koska Lammin kirkonkylän kaava-alueesta suurin osa on peltoa, muodostui inventoinnin vallitsevaksi tarkastusmenetelmäksi pelloilla kävely, johon käytiin lähes kaksi kolmasosaa kenttäajasta. Tarkastin pelloja Tirmulan (Huovilan) kartanon edustalla, Ali-Hallilassa, Onnenvuorella, Kirkkosillan pohjoispuolella, Oitenkylän lounaispuolella sekä Nisulan ruumiskalmiston ympäristössä, jossa erityisesti valtatie 12:n pohjoispuolella oleva peltokumpare vaikutti sopivalta mahdollisen nuorakeräamisen asuinpaikan sijainnille. Lisäksi tarkastin Lintulanharjun pohjoispäässä olevan Lammasniemen alueen. Tutkittavat alueet valittiin topografialtaan ja maaperältään sopiviksi arvioituilta paikoilta. Tarkastuskäyntini tällä laajalla alueella jäivät parhaimmillaankin vain suppea-alaisiksi otoksiksi arkeologisesti kaikkein lupaavimman tuntuisille alueille.

Inventoinnissa käytetyt menetelmät perustuvat GPS –paikantimen avulla saatavaan paikannustietoon. Muinaisjäännösten rajat arvioitiin koekuopituksen tai maaperän ja topografian perusteella ja mitattiin GPS -paikantimella. Lisäksi mitattiin yksittäisten kohteiden, kuten röykkiöiden ja kuoppien keskipisteet. Mittaukset suoritettiin keskiarvomittauksina (average position) siten, että arvioitu paikannusvirhe saatiin mahdollisimman pieneksi. Sijaintitiedot on esitetty yhtenäiskoordinaatteina. Historiallisten kohteiden paikantamiseksi tehtiin arkistotutkimuksia vanhasta kartta- ja asiakirja-aineistosta, josta saatavien tietojen perusteella pyrittiin paikallistamaan keskiaikaisia kylätontteja.

Inventoinnin tulokset ja tulkinta

Ennestään tunnetuissa kohteissa tehtiin inventoinnin yhteydessä uusia havaintoja. Kirkonkylän Linnavuorella havaittiin kivirakenteita: neliömäinen pystyyn asetetuin laakakivin reunustettu kuoppa linnavuoren eteläpäästä, kenties pienen tulisijan tai kaivon paikka ja reunakivikkoa jonka Voionmaa mainitsee kertomuksessaan. Ali-Hallilasta löytyi kiviröykkiö ja kiveys. Tirmulan eli Huovilan kartanon itäpuoliselta peltoalueelta löytyi boluskoristeinen punasavikeramiikan sekä lasitetun kivisavikeramiikan palanen joka ajoittuu mahdollisesti 1500-luvulle. Keskiaikaiseen kylätonttiin kuuluviksi tulkittavia muita esineitä tai rakenteita ei alueella kuitenkaan havaittu. Ennestään tuntemattomia kohteita löytyi kaksi: Ristimäeltä mahdollinen rajakivi ja Kirkkokalliolta ajoittamaton pitkänomainen kivilatomus. Lammin kirkonkylän osayleiskaavainventoinnin alueella tehdyt havainnot osoittavat, että tämän kaava-alueen rautakautinen asutus on keskittynyt Nisulan, Hallilan ja Ali-Hallilan sekä Linnavuoren alueelle. Keskiajalla asutus laajeni kaikkiaan 13 kylätontin alueelle, jotka kaikki ovat edelleen asuttuja. Näistä keskiaikaisista kylistä erityisesti Oiten kylämaisema on säilynyt ainutlaatuisena ryhmäkylineen ja umpipihoineen. Keskiaikainen Ylinen Viipurintie jää suurimmaksi osaksi kaava-alueen ulkopuolelle lukuun ottamatta pientä pätkeä Jahkolan kylän kohdalla. Kivikautisten irtolöytöjen lähettyviltä ei löytynyt mitään pysyvämpään asutukseen viittaavia merkkejä.

Raportin rakenne

Kohdekuvaukset on jaoteltu kiinteisiin muinaisjäänöksiin (vanhassa muinaisjäännösrekisterissä 01 kohteet) ja irtolöytökohteisiin (04 kohteet, ei havaittu merkkejä kiinteästä muinaisjäänöksestä) sekä tentatiivikohteisiin (00 kohteet) Tentatiivikohteissa kohteen luokittelu on toistaiseksi avoin. Uusien kohteiden luokittelu on tässä vaiheessa alustava ja inventoijan antamien tietojen perusteella aluevalvoja tekee virallisen luokittelun.

Kohdekuvausten otsikossa on ensiksi inventointinumbero, kunta ja kohteen nimi. Otsikon lopussa on muinaisjäännösrekisterin numero. Tässä inventointikertomuksessa kohteet on selvyiden vuoksi numeroitu alkaen numerosta 1, koska aiemmissa inventoinneissa ja muinaisjäännösrekisterissä on käytetty kussakin eri kohdenumeroita. Kohdekuvauksessa mainitaan myös Jyri Saukkosen vuoden 1983 inventointinumbero, mikäli kyseessä on ennestään tunnettu kohde. Ennen 2003-2004 inventointeja tunnettuja kohteita Lammin kirkonkylän yleiskaava-alueella oli 11, joista 5 kiinteää muinaisjäänöstä, 3 irtolöytöä ja 3 hävinnyttä tai paikallistamatonta kohdetta. Tarkastetuista kohteista esitellään perustiedot sekä lyhyt inventointikertomus, joka sisältää paikan päällä suoritettut tutkimukset ja dokumentoinnit. Koordinaatit on esitetty kohdekuvauksessa yhtenäiskoordinaatteina. Kohteiden kiinteistötiedot on saatu kiinteistörekisteristä. Kohdekuvausten jälkeen on sijoitettu peruskarttaotteet. Tämän inventointikertomuksen peruskarttaotteissa kohteen sijainti on esitetty aluemaisena rasterina tai mikäli muinaisjäänöksen laajuus ei ole arvioitavissa (esim. tuhoutuneet tai paikallistamattomat kohteet) tai kohde on hyvin pienialainen (esim. yksittäinen rökkiö tai rajakivi) sijainti on esitetty pistemäisenä. Rekisterissä olevat kohteet on merkitty punaisella värillä, muut sinisellä.

Luettelo osayleiskaava-alueen kohteista

Peruskarttalehti	Pietiläinen 2005	Saukkonen 1983	Kohdenimi	Sivu
2134 04 Lammi	Lammi 1	Lammi 18	Nisula(Hannula)	7
	Lammi 2	Lammi 20, 21	Kirkkosilta	9
	Lammi 3		Kirkkokallio	10
	Lammi 4	Lammi 23	Ilokoivunmäki	12
	Lammi 5	Lammi 24	Sarkakuja 13(Soveri)	13
	Lammi 6	Lammi 25	Mattila	15
	Lammi 7	Lammi 26	Onnenvuori	16
	Lammi 8	Lammi 27	Hiidenhoilo	17
	Lammi 9	Lammi 28	Linnamäki	18
	Lammi 10	Lammi 30	Ali-Haila	21
	Lammi 11	Lammi 31	Halila	22
	Lammi 12		Ristimäki	24
	Lammi 13		Tirmula (Huovila)	26

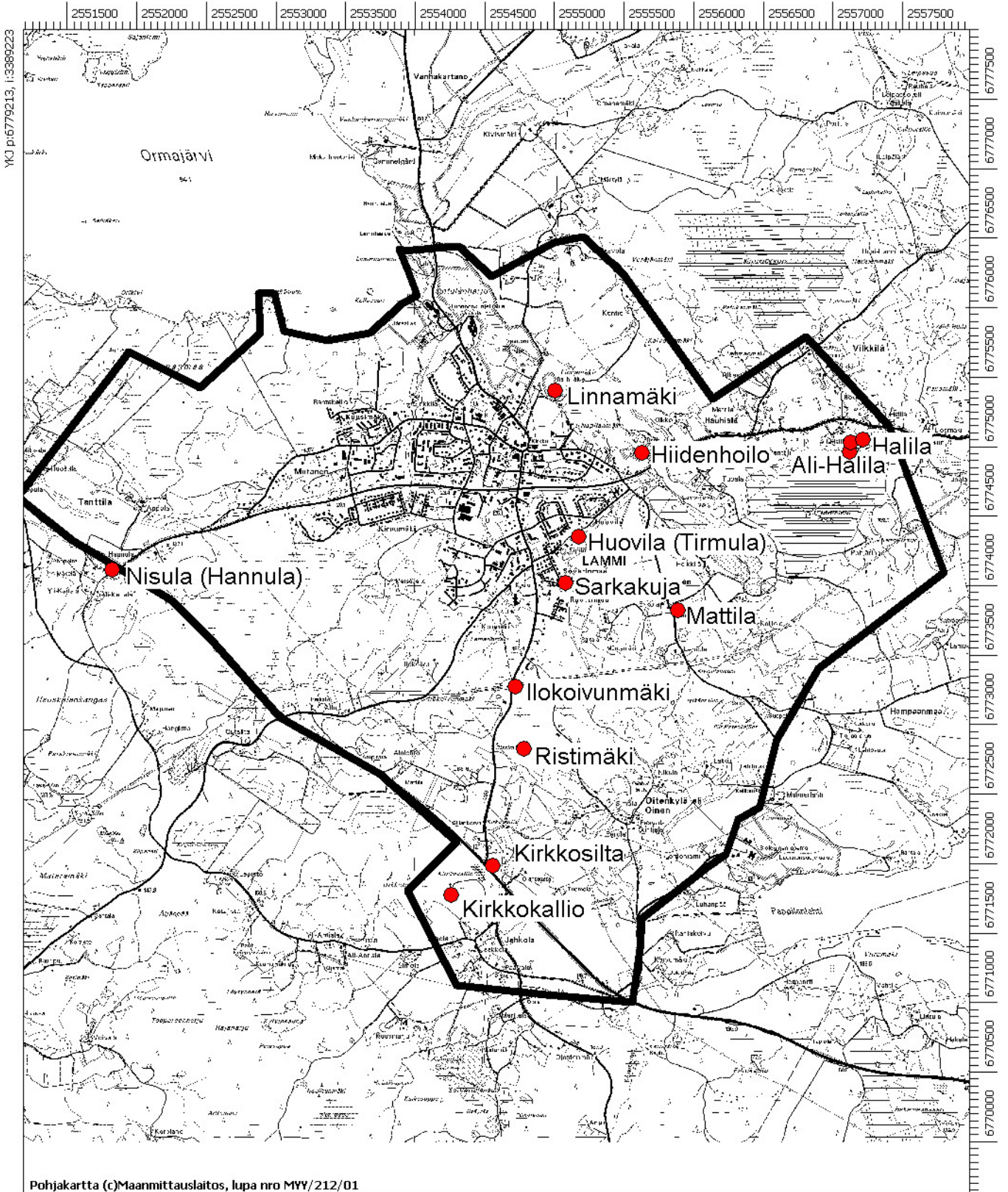
Luettelo löydöistä HM= Hämeen Museo, HML=Hämeenlinnan Museo, KM=Kansallismuseo

HML 1786	Lammi	Jahkola	Kivikirves	
HM 53:47	Lammi	Mattila	Oikokirveen katkelma	
KM 6559 6	Lammi	Kirkkosilta	Oikokirves	31.01.1914
KM 12404 1	Lammi	Linnamäki	Kaiv.löytö	02.01.1950
KM 20449	Lammi	Nisula	Ruumishautalöytö	03.01.1979

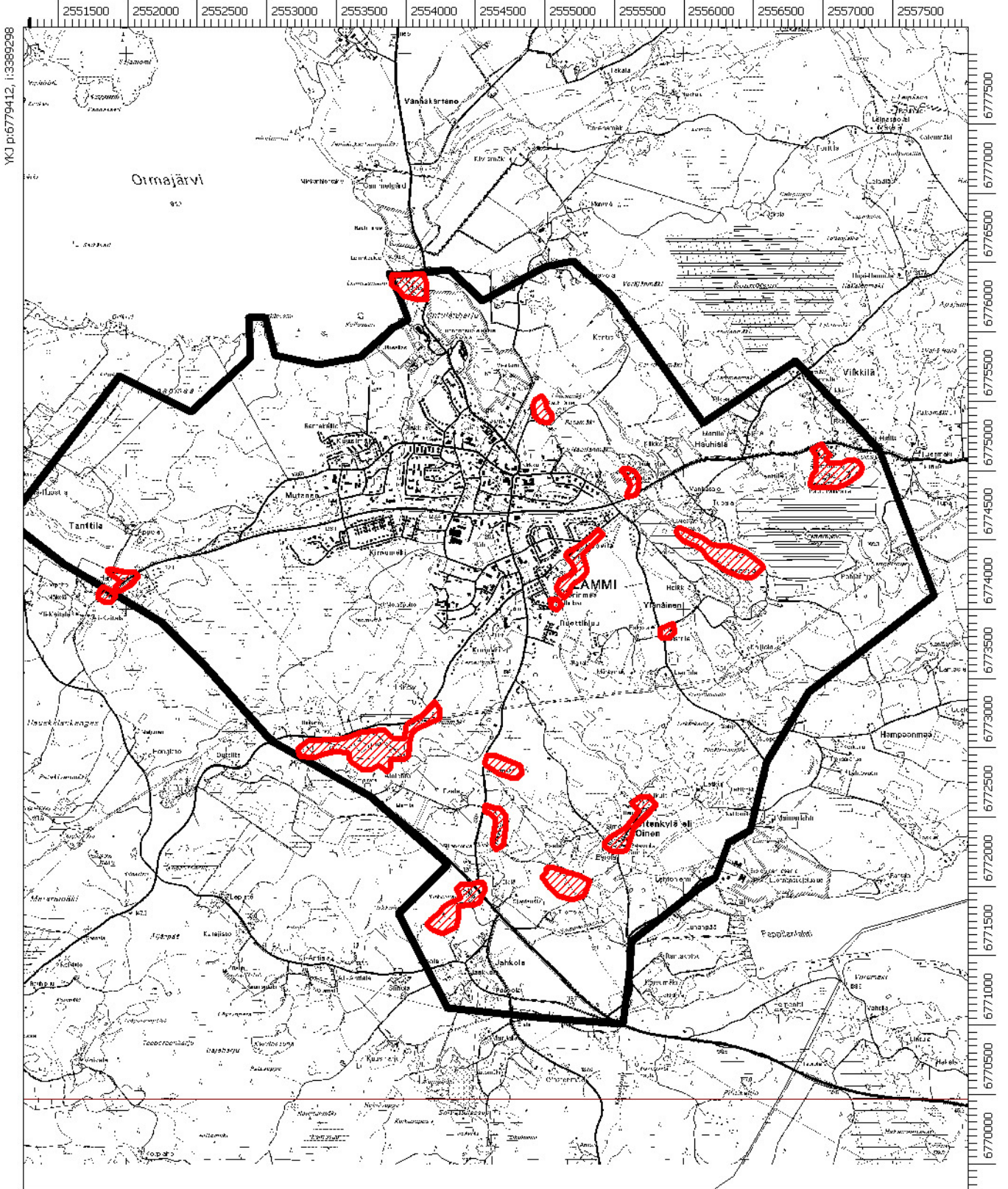
Lähdekirjallisuutta:

Alanen, Timo ja Kepsu, Saulo 1989: Kuninkaan kartasto Suomesta 1776-1805 *SKS 505*. Tampere.
 Ruotsalainen, P. ja Virjala, A. 1972: Lammin pitäjän historia osa 1. Hämeenlinna.
 Hakapää, Päivi 2004 : Lammin Ormajärven osayleiskaavan muinaisjäänösten inventointi.

Yleiskarttaote kaava-alueen kohteista Pk 2134 04 Lammi



Yleiskarttaote inventoinnissa tarkastetuista alueista Pk 2134 04 Lammi



1. Lammi Nisula (Hannula) 401 01 0002

Perustiedot

Laji:	kiinteä muinaisjäännös
Muinaisjäännöstyyppi:	hautapaikat
Tyypin tarkenne:	ruumiskalmistot
Ajoitus:	rautakautinen
Rauhoitusluokka:	2
Lukumäärä:	1
Peruskartta:	2134 04 Lammi
Koordinaatit/pistemäinen:	p 6775450 i 3389926
Korkeus:	125 m mpy
Etäisyystieto:	Lammin kirkosta 3 km länsilounaaseen

Kohdekuvaus

Ruumiskalmisto sijaitsee Ormajärvestä 2 km etelään, Nisulan (kartalla Hannula) tilan päärakennuksesta 80 m itä-koilliseen, talosta valtatielle johtavan tieliittymän penkassa. Löydöt, pronssisolki, pronssispiraalin paloja, helmiä ja luuta olivat 80 cm:n syvyydessä, noin 120 cm:n pituisella alueella. Maaperä paikalla on hiekkaa. Paikalla tehtyjen havaintojen mukaan on ruumiskalmistoa mahdollisesti jäljellä noin 30 neliömetrin alueella.

Omistajatiedot

Tila: 401 410 0003 0046

Arkistotiedot

Tutkimukset ja löydöt: 1978 tarkastus Anna-Liisa Hirviluoto KM 20449:1-2
1983 inventointi Jyri Saukkonen (Lammi 18)
2005 inventointi Petteri Pietiläinen

Inventointitiedot

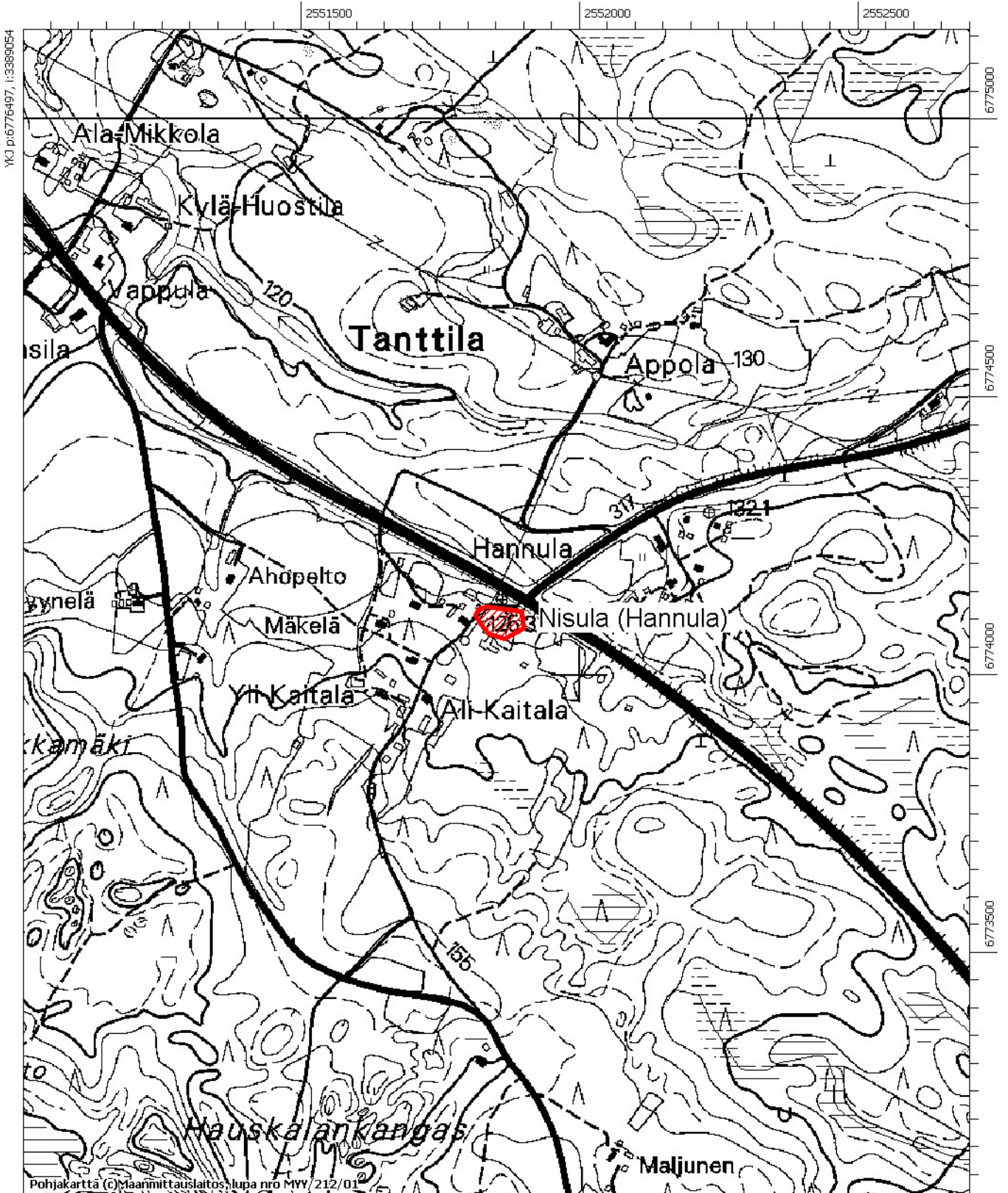
Aika: 24.5. 2005
Löydöt:
Liitteet: peruskarttaote 1:10 000
Negatiivit: 136525-136527
Diapositiivit:

Tutkimuskertomus

Saavuttuani paikalle havaitsin että muinaisjäännöksen viereen n. 30 m länteen keskikoordinaatista oli ilmeisesti aivan äskettäin kaivettu oja, joka oli vielä auki. Nisulan talon asukkaat kertoivat, että yläpuolella olevan talon omistaja oli rakennuttanut siihen vesijohtolinjan ilmeisesti sen kummempia lupia kyselemättä. Soitin heti aluevalvoja Tuula Heikkurinen-Montellille, joka oli tarkastusmatkalla lähitienoilla ja saapui paikalle toteamaan tilanteen. Tarkastin kaivannon reunoille kasattua maata, ei havaintoja. On kuitenkin mahdollista, että kaivanto on vaurioittanut muinaisjäännöstä. Valokuvasin kohteen ja tein mittauksia GPS -paikantimella. Samalla tarkastin myös valtatie 12:n pohjoispuolella olevan peltokumpareen, joka vaikutti topografialtaan sopivalta mahdollisen nuora-keräamisen asuinpaikan sijainniksi. Ei havaintoja.

Ote peruskartasta 2134 04 Lammi

Lammi Nisula (Hannula), rautakautinen ruumiskalmisto 6775450 / 3389926



2.**Lammi Kirkkosilta****(ei mjrek.)****Perustiedot**

Laji:	irtolöytö
Muinaisjäännöstyyppi:	löytöpaikat
Tyyppin tarkenne:	irtolöytöpaikat
Ajoitus:	kivikautinen
Rauhoitusluokka:	ei määritelty
Lukumäärä:	
Peruskartta:	2134 04 Lammi
Koordinaatit/pistemäinen:	arvioitu löytöalue p 6773198 i 3392535
Korkeus:	120 m mpy
Etäisyystieto:	Lammin kirkosta 3 km etelälounaaseen

Kohdekuvaus

Koilliseen päin jyrkkä Kirkkokallio sijaitsee Jahkolan kylässä. Kallion laelta on hieno näköala Pappilan Linnavuorelle päin. Jyri Saukkosen mukaan Gottlundin kokoelmissa mainittu Kirkonkallio saattaa sijaita näillä tienoin. Gottlundin mukaan kalliolla on ”inhuggna hällristningar” jotka Saukkosen tulkinnan mukaan voisivat tarkoittaa myös kuppikalliota tai -kiveä. Kirkkosillan oikokirveen oletettu löytöpaikka on nykyään Lahti-Hämeenlinna –valtatie risteysalueen pengertä.

Arkistotiedot

Tutkimukset ja löydöt:	1911 irtolöytö KM 6559:6 oikokirves 1983 inventointi Jyri Saukkonen (Lammi 20 ja 21) 2005 inventointi Petteri Pietiläinen
------------------------	---

Inventointitiedot

Aika:	23.5. 2005
Löydöt:	
Liitteet:	peruskarttaote 1:10 000
Negatiivit:	
Diapositiivit:	

Tutkimuskertomus

Tarkastin Kirkkokallion maastoa, mutta mitään merkkejä kalliopiiirroksista tai kuppikalliosta en havainnut. Kallion juurelta on louhittu kiveä. Sen sijaan löysin Kirkkokallion lounaispuolelta pienen vallimaisen kivilatomuksen, josta on erillinen kohdekuvaus. Tutkin myös maastoa Kirkkosillan pohjoispuolella n. 500 m Kirkkokalliosta koilliseen, sekä 400m Kirkkosillasta kaakkoon sijaitsevan mäen ja läheisen pellon. Ei havaintoja.

3.**Lammi Kirkkokallio****(ei mjrek.)****Perustiedot**

Laji:	tentatiivi
Muinaisjäännöstyyppi:	kivirakenteet
Tyyppin tarkenne:	latomukset
Ajoitus:	ajoittamaton
Rauhoitusluokka:	
Lukumäärä:	1
Peruskartta:	2134 04 Lammi
Koordinaatit/pistemäinen:	p 6773006 i 3392206

Korkeus:	162 m mpy
Etäisyystieto:	Lammin kirkosta 3,3 km etelälounaaseen.

Kohdekuvaus

Kirkkokallion takana sijaitsevalta linkkimastolta n. 53 metriä etelään on mitoiltaan 0,8x5x0,3 m pitkänomainen kivilatomus, jonka päissä on isommat kivet. Latomus sijaitsee kahden avokallioalueen välisessä pienessä solassa.

Omistajatiedot

Tila:	401 409 0004 0023
-------	-------------------

Arkistotiedot

Tutkimukset ja löydöt:	2005 inventointi Petteri Pietiläinen
------------------------	--------------------------------------

Inventointitiedot

Aika:	23.5. 2005
Löydöt:	
Liitteet:	peruskarttaote 1:10 000
Negatiivit:	
Diapositiivit:	

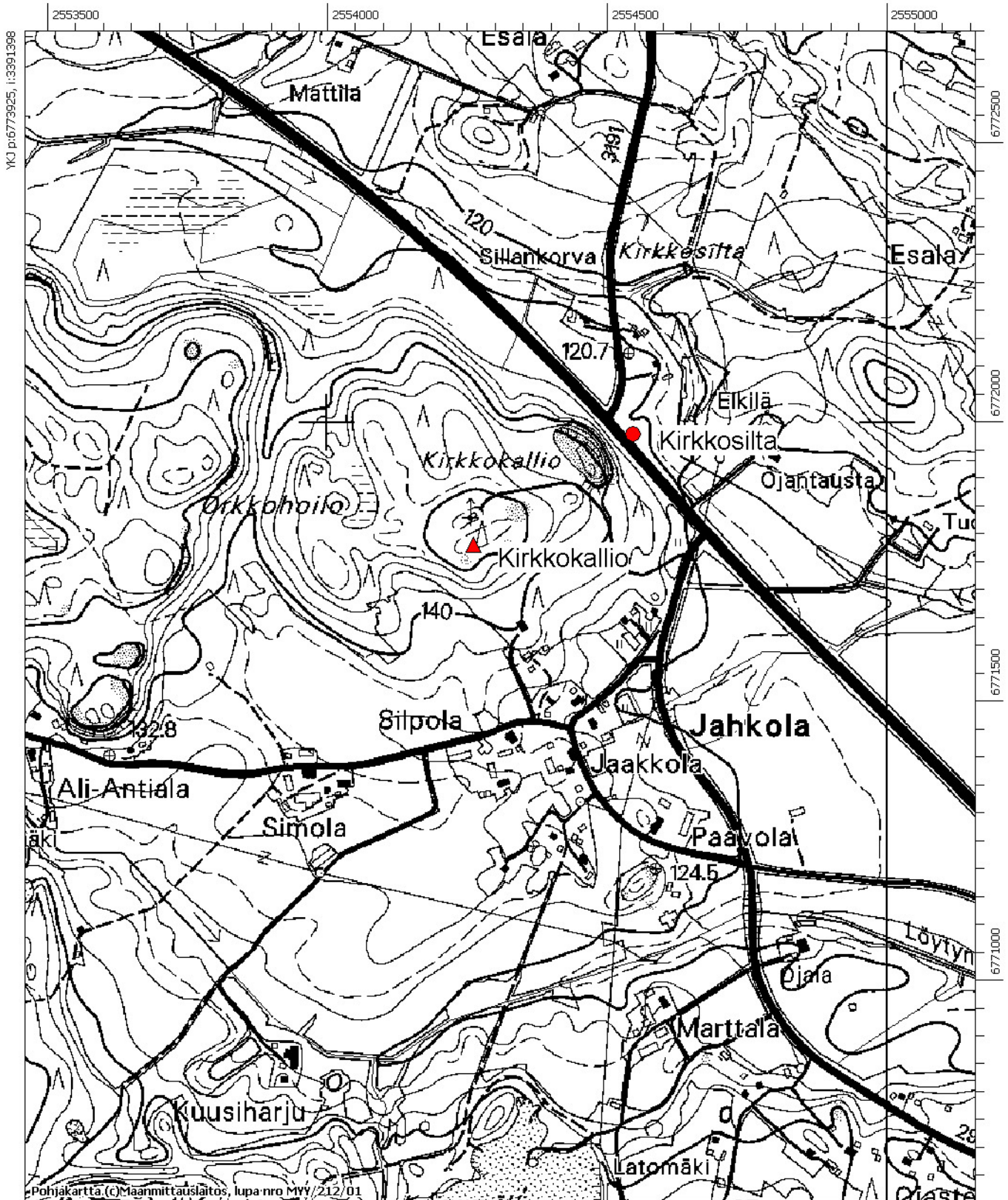
Tutkimuskertomus

Löysin pienen latomuksen tarkastaessani Kirkkokallion lounaispuoleista maastoa. Alueella on suoritettu metsänharvennusta ja karsintaa ja maanpinta oli oksien ja muun karsintajätteen peitossa, joten liikkuminen ja havaintojen teko alueella oli vaikeaa. Latomus on ennestään tuntematon. Mittasin sijainnin GPS -paikantimella.

Ote peruskartasta 2134 04 Lammi

Lammi Kirkkokallio, ajoittamaton kivilatomus 6773006/3392206

Lammi Kirkkosilta, kivikautinen irtolöytö 6773198/3392535



4.**Lammi Ilokoivunmäki****(ei mjrek.)****Perustiedot**

Laji:	kiinteä muinaisjäänös (tuhoutunut?)
Muinaisjäänöstyyppi:	kultti- ja tarinapaikat
Tyyppin tarkenne:	kuppikivet
Ajoitus:	rautakautinen
Rauhoitusluokka:	3
Lukumäärä:	1
Peruskartta:	2134 04 Lammi
Koordinaatit/pistemäinen:	p 6774451 i 3392123 (arvio)

Etäisyystieto: Lammin kirkosta 2 km etelälounaaseen

Kohdekuvaus

Jyri Saukkosen 1983 inventointikertomuksessa kerrotaan Ilokoivunmäellä sijainneesta kuppikivestä. Kivestä on kertonut Saukkoselle maanviljelijä Kari Soveri. Kivi on tuhoutunut jo ennen sotia tietä tehtäessä.

Arkistotiedot

Tutkimukset ja löydöt: 1983 inventointi Jyri Saukkonen (Lammi 23)
2005 inventointi Petteri Pietiläinen

Inventointitiedot

Aika: 18.5. 2005
Löydöt:
Liitteet:
Negatiivit:
Diapositiivit:

Tutkimuskertomus

Kävin paikalla inventoinnin yhteydessä etsimässä merkkejä tuhoutuneeseen kuppikiveen liittyvästä mahdollisesta rautakautisesta tai varhaishistoriallisesta asutuksesta. Saukkosen kertomuksessa mainittu koordinaattipiste sijaitsee voimalinjan alla tien reunassa. Alue on täysin myllätty, hakattu paljaaksi ja aurattu. Lisäksi tarkastin Ilokoivunmäen itäpuolella sijaitsevaa mäkimaastoa. Ei havaintoja muinaisjäänöksistä.

5.**Lammi Sarkakuja 13 (Soveri)****401 01 0003****Perustiedot**

Laji:	kiinteä muinaisjäänös
Muinaisjäänöstyyppi:	kultti- ja tarinapaikat
Tyyppin tarkenne:	kuppikivet
Ajoitus:	rautakautinen
Rauhoitusluokka:	2
Lukumäärä:	1
Peruskartta:	2134 04 Lammi
Koordinaatit/pistemäinen:	p 6775224 i 3393119
Korkeus:	126 m mpy
Etäisyystieto:	Lammin kirkosta 1 km eteläkaakkoon.

Kohdekuvaus

Kuppikivi sijaitsee Jahkolaan vievältä tieltä noin 160 m itään pientaloalueen rakentamattomalla tontilla, jonka osoite on Sarkakuja 13. Kiven korkeus on 1 m, pituus 2 m ja leveys 1 - 1,5 m. Kivessä on kuusi kuppia, osa peräkkäin rivissä.

Omistajatiedot

Tila: 401 447 0001 0272

Arkistotiedot

Tutkimukset ja löydöt: 1969 tarkastus Anna-Liisa Hirviluoto
1983 inventointi Jyri Saukkonen
2005 inventointi Petteri Pietiläinen

Inventointitiedot

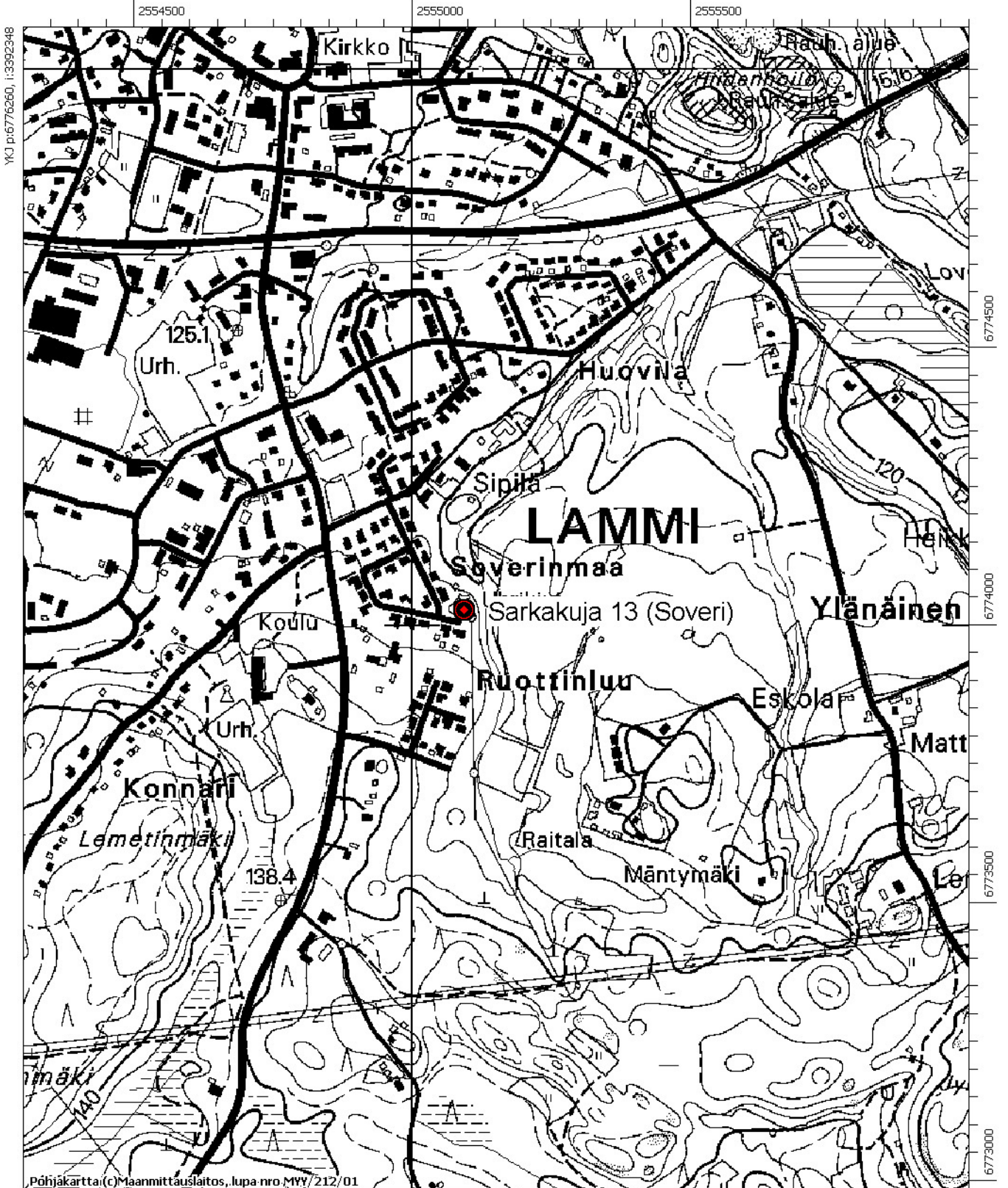
Aika: 24.5. 2005
Löydöt:
Liitteet: peruskarttaote 1:10 000
Negatiivit: 136522-136524
Diapositiivit:

Tutkimuskertomus

Tarkastuksen yhteydessä havaitsin, että kivelle on tehty ilkivaltaa. Kiven pintaa on isketty jollain raskaalla metalliesineellä useita kymmeniä kertoja. Tuoreet iskujäljet sijaitsivat kiven reunassa kuppien länsipuolella. Itse kupit näyttivät vahingoittumattomilta. Valokuvasin kiven ja mittasin sijainnin GPS –paikantimella. GPS -mitattu koordinaatti on 6775213/3393124 joka on n.12 m kaakkoon mj-rekisterin pisteestä. GPS –mittaukseen voi vaikuttaa kuitenkin useita virhetekijöitä, joista tärkein on EPE, estimated position error, joka oli mittaushetkellä +-4m.

Ote peruskartasta 2134 04 Lammi

Lammi Sarkakuja 13 (Soveri), rautakautinen kuppikivi 6775224/3393119



6.**Lammi Mattila****(ei mjrek)****Perustiedot**

Laji:	irtolöytö
Muinaisjäännöstyyppi:	löytöpaikat
Tyyppin tarkenne:	irtolöytöpaikat
Ajoitus:	kivikautinen
Rauhoitusluokka:	
Lukumäärä:	1
Peruskartta:	2134 04 Lammi
Koordinaatit/pistemäinen:	ei paikallistettavissa, Mattilan talon koordinaatit ovat p 6774999 i 3393904
Etäisyystieto:	

Kohdekuvaus

Esine on saatu Ylänäisten kylästä, Mattilan talosta 1905. Löytöpaikkaa ei ole mainittu. Esine on mahdollisesti myös löytynyt Mattilan tilan mailta, ks. Jyri Saukkosen inventointikertomus 1983.

Arkistotiedot

Tutkimukset ja löydöt:	Hämeen Museo 53:47, oikokirveen teräkappale 1983 inventointi Jyri Saukkonen (Lammi 25) 2005 inventointi Petteri Pietiläinen
------------------------	---

Inventointitiedot

Aika:	19.5. 2005
Löydöt:	
Liitteet:	peruskarttaote 1:10 000
Negatiivit:	
Diapositiivit:	

Tutkimuskertomus

Mattilan tila vaikuttaa edelleen asutulta vaikka siellä ei ollut ketään käydessäni paikalla, kenties se on kesämökkikäytössä. Lähiympäristön pellot olivat kesannolla, ei havaintoja muinaisjäännöksistä.

7.

Lammi Onnenvuori**(ei mjrek.)****Perustiedot**

Laji:	irtolöytö
Muinaisjäännöstyyppi:	löytöpaikat
Tyyppin tarkenne:	irtolöytöpaikat
Ajoitus:	kivikausi?
Rauhoitusluokka:	ei määritelty
Lukumäärä:	1
Peruskartta:	2134 04 Lammi
Koordinaatit/pistemäinen:	ei paikallistettavissa

Kohdekuvaus

Gottlundin kokoelmissa on maininta kiviesineestä (thorvig) Onnenvuoren kylässä Uotilan talossa. Jyri Saukkosen 1983 inventointikertomuksessa todetaan, ettei tämän nimistä taloa löydy eikä esineestä ole missään museossa tietoja, joten se on joutunut hukkaan.

Arkistotiedot

Tutkimukset ja löydöt:	1983 inventointi Jyri Saukkonen (Lammi 26) 2005 inventointi Petteri Pietiläinen
------------------------	--

Inventointitiedot

Aika:	20.5. 2005
Löydöt:	
Liitteet:	
Negatiivit:	
Diapositiivit:	

Tutkimuskertomus

Tarkastin Onnenvuoren luoteisosassa oleva kapean moreeniharjanteen (6775500/3394400), joka vaikutti lupaavalta pyyntikuoppakohteelta. Suurin osa moreeniharjusta on soranoton tuhoama, vain sen luoteisosa on säilynyt. Maaperä on lehtomaisen rehevää. Ei havaintoja muinaisjäännöksistä.

8.**Lammi Hiidenhoilo****(ei mjrek.)****Perustiedot**

Laji:	luonnonmuodostumat
Muinaisjäännöstyyppi:	kultti- ja tarinapaikat
Tyypin tarkenne:	tarinapaikat
Ajoitus:	ajoittamaton
Rauhoitusluokka:	ei määritelty
Lukumäärä:	1
Peruskartta:	2134 04 Lammi
Koordinaatit/pistemäinen:	p 6776126 i 3393719

Korkeus:	m mpy
Etäisyystieto:	Lammin kirkosta 800 m itään

Kohdekuvaus

Jyri Saukkonen mainitsee kohteen inventointikertomuksessaan. Hiidenhoilo on kapea rotkomainen laakso kahden jyrkähkön moreeniharjanteen välissä. ”tarina kertoo hiisien hoilanneen siellä karjaansa ajaessaan”, Lammin pitäjän historia 1 s.68

Omistajatiedot

Tila:	401 406 0001 0041
-------	-------------------

Arkistotiedot

Tutkimukset ja löydöt:	1983 inventointi Jyri Saukkonen (Lammi 27) 2005 inventointi Petteri Pietiläinen
------------------------	--

Inventointitiedot

Aika:	24.5. 2005
Löydöt:	
Liitteet:	peruskarttaote 1:10 000
Negatiivit:	
Diapositiivit:	

Tutkimuskertomus

Rotkon pohjalla on runsaasti ”miehen nostannaisia” tai sitä suurempia kiviä, jotka paikoitellen muistuttavat tasaista kiveystä. Kivet lienevät kuitenkin kasaantuneet rotkon pohjalle luonnostaan. Mitään ihmisen tekemiksi tulkittavia rakennelmia en havainnut. Paikkaan näyttää liittyvän jonkinlainen kansantarina hiisistä.

9.**Lammi Linnamäki****401 01 0004****Perustiedot**

Laji:	kiinteä muinaisjäännös
Muinaisjäännöstyyppi:	puolustusvarustukset
Tyypin tarkenne:	linnavuoret
Ajoitus:	rautakautinen
Rauhoitusluokka:	1
Lukumäärä:	1
Peruskartta:	2134 04 Lammi
Koordinaatit/pistemäinen:	p 6776596 i 3393102

Korkeus:	150 m mpy
Etäisyystieto:	Lammin kirkosta pohjoiskoilliseen 400 m.

Kohdekuvaus

Linnamäki on osa luoteis-kaakko -suuntaista harjumuodostelmaa. Linnan koko on 160 x 100 m. Mitään selviä jälkiä varustuksista ei ole näkyvissä. On kuitenkin esitetty, että laelta on luotu soraa reunoille ja näin rinne on saatu jyrkemmäksi. Nykyisin mäki on luonnontilainen.

Omistajatiedot

Tila:	401 414 0003 0069
-------	-------------------

Arkistotiedot

Tutkimukset ja löydöt:	1885-88 tarkastus Hjalmar Appelgren 1935 tarkastus Jouko Voionmaa 1936 tarkastus Jouko Voionmaa 1949 kaivaus Jouko Voionmaa KM 12404 1983 inventointi Jyri Saukkonen (Lammi 28) 2005 inventointi Petteri Pietiläinen
------------------------	---

Inventointitiedot

Aika:	19.5. 2005
Löydöt:	
Liitteet:	peruskarttaote 1:10 000, 1:5000
Negatiivit:	
Diapositiivit:	

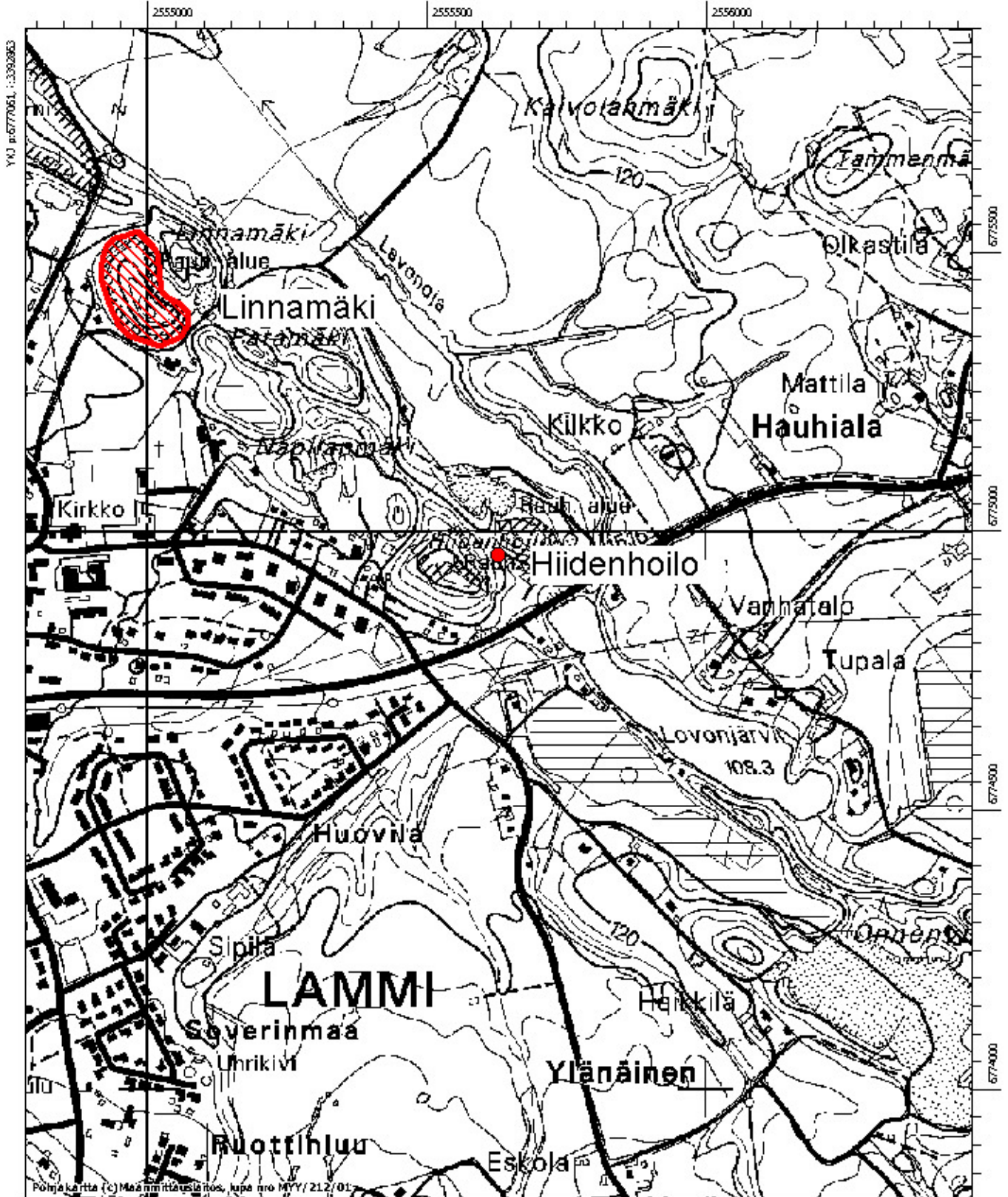
Tutkimuskertomus

Kirkonkylän Linnavuorella havaitsin mahdollisia kivrakenteiden jäännöksiä: reunakivikkoa ja neliömäinen pystyyn asetetuin laakakivin reunustettu kuoppa, läpimitaltaan 0,5x0,5 m linnavuoren eteläpäästä, kenties pienen tulisijan tai kaivon paikka (ks. karttaote 1:5000). Kuoppa sijaitsee pienehköllä tasanteella hieman laen alapuolella. Ei myöskään voida sulkea pois sitä mahdollisuutta että se olisi resentti. Voionmaa mainitsee kertomuksessaan reunakivikon mutta ei laakakivin reunustettua neliömäistä kuoppaa. Linnavuoren laella oli myös useita muutaman metrin levyisiä laakeita kuopanteita, todennäköisesti Jouko Voionmaan kaivausten jäljiltä.

Ote peruskartasta 2134 04 Lammi

Lammi Hiidenhoilo, tarinapaikka 6776126/3393719

Lammi kirkonkylän Linnavuori, rautakautinen puolustusvarustus 6776596/3393102



Pohjakaartta (c) Maanmittauslaitos, kapa nro MYY/212/01

yksityiskohtakartta linnavuoresta mk 1:5000



10.**Lammi Ali-Halila****401 01 0005****Perustiedot**

Laji:	kiinteä muinaisjäänös
Muinaisjäänöstyyppi:	kivirakenteet
Tyyppin tarkenne:	röykkiöt
Ajoitus:	
Rauhoitusluokka:	2
Lukumäärä:	1
Peruskartta:	2134 04 Lammi
Koordinaatit/pistemäinen:	p 6776081 i 3395171
Korkeus:	136 m mpy
Etäisyystieto:	Lammin kirkosta 5,5 km itään

Kohdekuvaus

Röykkiöistä toinen sijaitsee Ali-Halilan talosta 200 m etelään. Sen koko on 9 x 6 m. Sen päälle on raivattu pellosta kiviä, mikä tekee röykkiöstä epämääräisen. Kiveys on turpeen peittämä. Toinen röykkiö sijaitsee edellisestä 80 lounaaseen. Se on tiheä, kolme metriä halkaisijaltaan oleva kiveys. Kysymyksessä voi olla myös rakennuksen pohja.

Omistajatiedot

Tila:	401 404 0001 0008
	401 404 0001 0022

Arkistotiedot

Tutkimukset ja löydöt:	1969 tarkastus Anna-Liisa Hirviluoto
	1983 inventointi Jyri Saukkonen
	2005 inventointi Petteri Pietiläinen

Inventointitiedot

Aika:	20.5. 2005
Löydöt:	
Liitteet:	peruskarttaote 1:10 000
Negatiivit:	
Diapositiivit:	

Tutkimuskertomus

Sijaintitiedot ovat Hirviluodon kertomuksen peruskarttaotteesta. Röykkiön mainitaan olevan turvekerroksen peittämä. Vuoden 1983 inventoinnissa röykkiöitä ei tarkastettu. Käydessäni paikalla havaitsin koordinaattien merkitsemässä paikassa kasan isoja pellosta raivattuja lohkarkeit joiden päällä ei ole turvekerrosta. Löysin ennestään tuntemattoman röykkiön 65m lohkarikasasta koilliseen. Röykkiö on jäkälän ja sammalen peittämä, n. 2x3 m läpimitaltaan ja sen koordinaatit ovat 6776129/3395216. Löysin myös epämääräisen maantasaisen kiveyksen kohdasta 6776059/3395208. Lisäksi kävelin läheisillä pelloilla joihin levitetty lanta vaikeutti havainnointia.

11.**Lammi Halila****401 01 0006****Perustiedot**

Laji:	kiinteä muinaisjäänös
Muinaisjäänöstyyppi:	kultti- ja tarinapaikat
Tyyppin tarkenne:	kuppikivet
Ajoitus:	rautakautinen
Rauhoitusluokka:	1
Lukumäärä:	1
Peruskartta:	2134 04 Lammi
Koordinaatit/pistemäinen:	p 6776144 i 3395324
Korkeus:	128 m mpy
Etäisyystieto:	Lammin kirkosta 2,4 km itään

Kohdekuvaus

Kuppikallio sijaitsee Asikkalaan vievältä tieltä noin 100 etelään, Lamminjärven suoalueen itäosan pohjoispuolella. Kuppikallio on peltoaukean itä-koillisreunassa. Kalliossa on 14 kuppia. Paikasta on tieto jo C.A. Gottlundin Antiqvariska Samlingar I:ssä 1800-luvulta, mutta se löydettiin uudestaan vasta 1960-luvulla. Gottlund käyttää paikasta nimeä Kajakkakallio. Paikasta on myös käytetty nimeä Hoikonkallio.

Omistajatiedot

Tila: 401 404 0001 0022

Arkistotiedot

Tutkimukset ja löydöt: 1983 inventointi Jyri Saukkonen
2005 inventointi Petteri Pietiläinen

Inventointitiedot

Aika: 20.5. 2005
Löydöt:
Liitteet: peruskarttaote 1:10 000
Negatiivit: 136519-136520
Diapositiivit: 55947

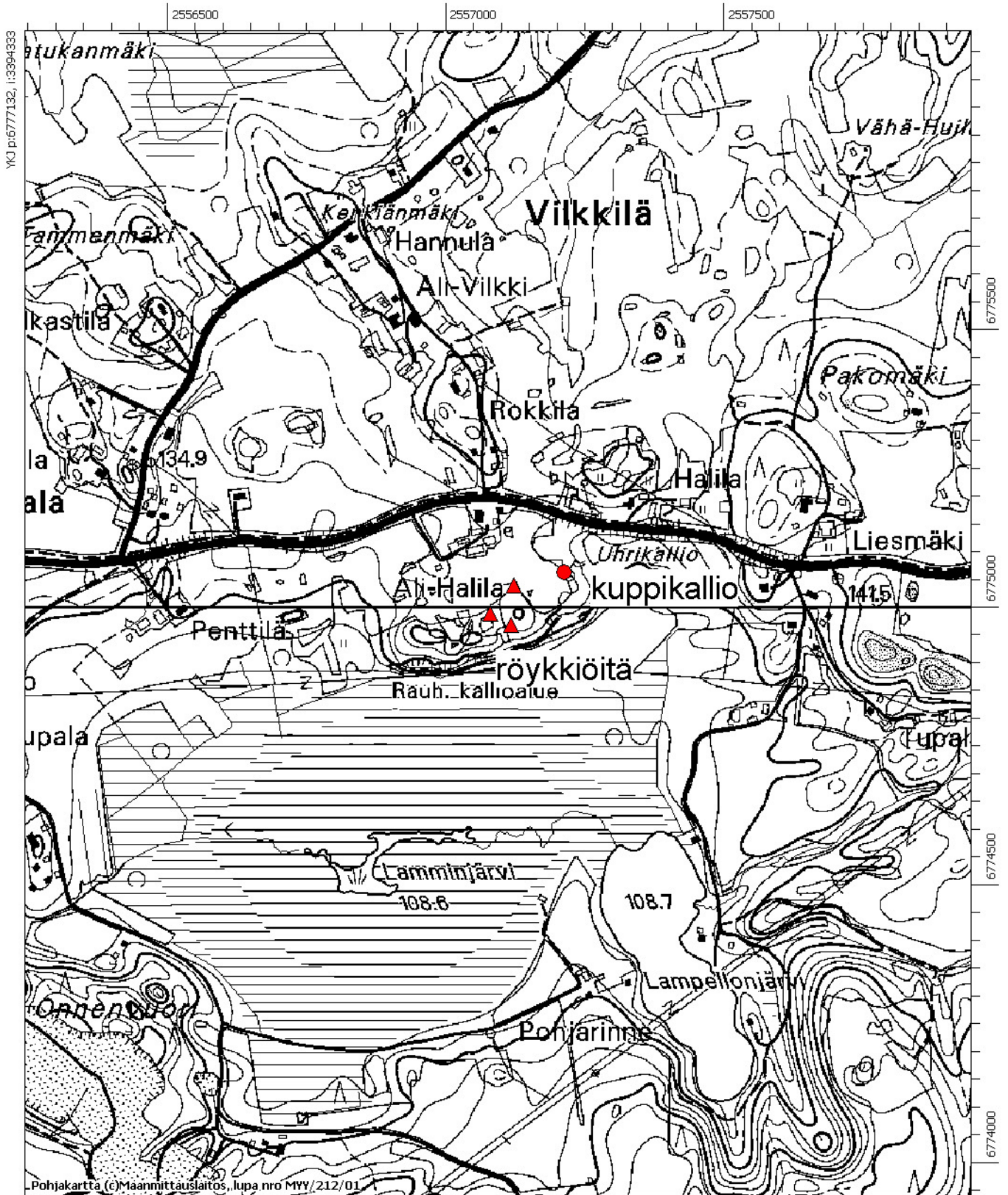
Tutkimuskertomus

Kallio on kupprien ympärillä ohuen turvekerroksen peittämä. Kupprien kohdalta turve on poistettu, muutoin kohdetta olisikin vaikea paikallistaa. Ali- Halilan rökkiöt sijaitsevat n. 100-150m lounaaseen kupprikalliosta. Valokuvasin kohteen ja mittasin sijainnin GPS -paikantimella. Kupprikallion GPS -mitattu koordinaatti on 6776129/3395307 joka on n. 16m länsiluoteeseen muinaisjäänösrekisterin pisteestä. GPS -mittaukseen vaikuttaa EPE, estimated position error, joka oli mittaushetkellä +-4m.

Ote peruskartasta 2134 04 Lammi

Lammi Ali-Halila, kiviröykkiötä 6776081/3395171

Lammi Halila, rautakautinen kuppikallio 6776144/3395324



12.**Lammi Ristimäki****(ei mjrek.)****Perustiedot**

Laji:	tentatiivi
Muinaisjäännöstyyppi:	kivirakenteet
Tyypin tarkenne:	rajamerkit
Ajoitus:	historiallinen
Rauhoitusluokka:	2
Lukumäärä:	1
Peruskartta:	2134 04 Lammi
Koordinaatit/pistemäinen:	p 6774033 i 3392773

Korkeus:	161 m mpy
Etäisyystieto:	Lammin kirkosta 2,2 km etelään

Kohdekuvaus

Kahtia haljennut tai halkaistu kivi sijaitsee Tirmulan ja Oiten kylien välisellä rajalla Ristimäen laella. Kiven viereiseltä kalliolta on hyvä näköala Kirkkosiltaan, Jahkolaan ja Oiten kylään päin.

Omistajatiedot

Tila:	401 447 0001 0284
-------	-------------------

Arkistotiedot

Tutkimukset ja löydöt:	2005 inventointi Petteri Pietiläinen
------------------------	--------------------------------------

Inventointitiedot

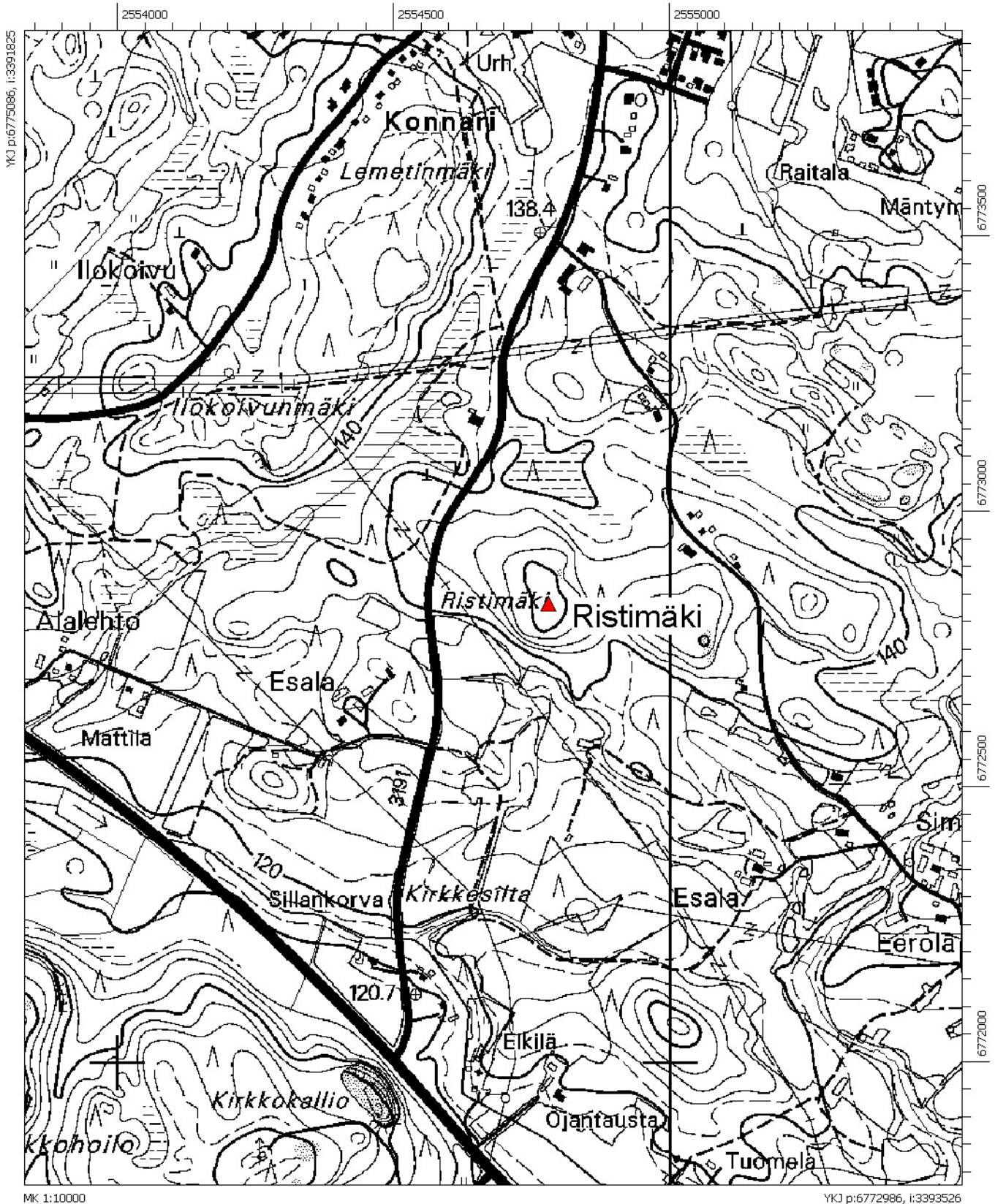
Aika:	19.5. 2005
Löydöt:	
Liitteet:	peruskarttaote 1:10 000
Negatiivit:	
Diapositiivit:	

Tutkimuskertomus

Löysin kiven tarkastaessani Ristimäen maastoa. En havainnut kivessä mitään piirroksia tai hakkausjälkiä. Mittasin sijainnin GPS -paikantimella. 1400 -luvun rajatuomioissa mainitaan muutama Halkikivi, Halkiakivi tai Halkioiskivi Tirmulan sekä Niipalan kylien rajoilla. (Lammin pitäjän historia 1 ss. 124, 158). Kiven sijainnin ja ympäristön perusteella tämä kivi voisi hyvin olla joku näistä. Myös paikannimi Ristimäki viittaa rajan läheisyyteen. Kilometrin verran pohjoiseen sijaitseva Lemetinmäki mainitaan myös rajapaikkana.

Ote peruskartasta 2134 04 Lammi

Lammi Ristimäki, historiallisen ajan rajakivi 6774033/3392773



13. Lammi Sipilä (Tirmula) (ei mjrek.)

Perustiedot

Laji:	tentatiivi
Muinaisjäännöstyyppi:	asuinpaikat
Tyyppin tarkenne:	kylänpaikat
Ajoitus:	historiallinen
Rauhoitusluokka:	ei määritelty
Lukumäärä:	1
Peruskartta:	2134 04 Lammi
Koordinaatit/pistemäinen:	p 6775485 i 3393153 (nykyisen kartanon pääarakennus)

Korkeus:	121m mpy
Etäisyystieto:	Lammin kirkosta 744 m eteläkaakkoon

Kohdekuvaus

Vanhin maininta Tirmulan kylästä on vuodelta 1374. Yhdelle omistajalle Tirmula joutui 1500-luvun alussa. Tilan omistajina 1500 –luvulla mainitaan Eerik Boijen vaimo Cecilia ja pojat Niilo ja Hannu sekä Niilo Maununpoika Spåra. Lähteistä ei käy ilmi, onko kukaan tilan omistajista todella asunut siellä. Kartanoa lienevät viljelleet pääasiassa lampuodit. Kartanoon on kuitenkin täytynyt rakentaa jonkinlainen vähimmäisvaatimukset täyttävä asuinrakennus säterivapauden säilyttämiseksi. Nykyinen kartano sijaitsee kaakkoon viettävän peltorinteiden laella. Vanhimmat säilyneet rakennukset lienevät 1700-luvulta. Kartanon länsi- ja pohjoispuolella on nykyään pientaloaluetta ja puistoa.

Arkistotiedot

Tutkimukset ja löydöt:	2005 inventointi Petteri Pietiläinen
------------------------	--------------------------------------

Inventointitiedot

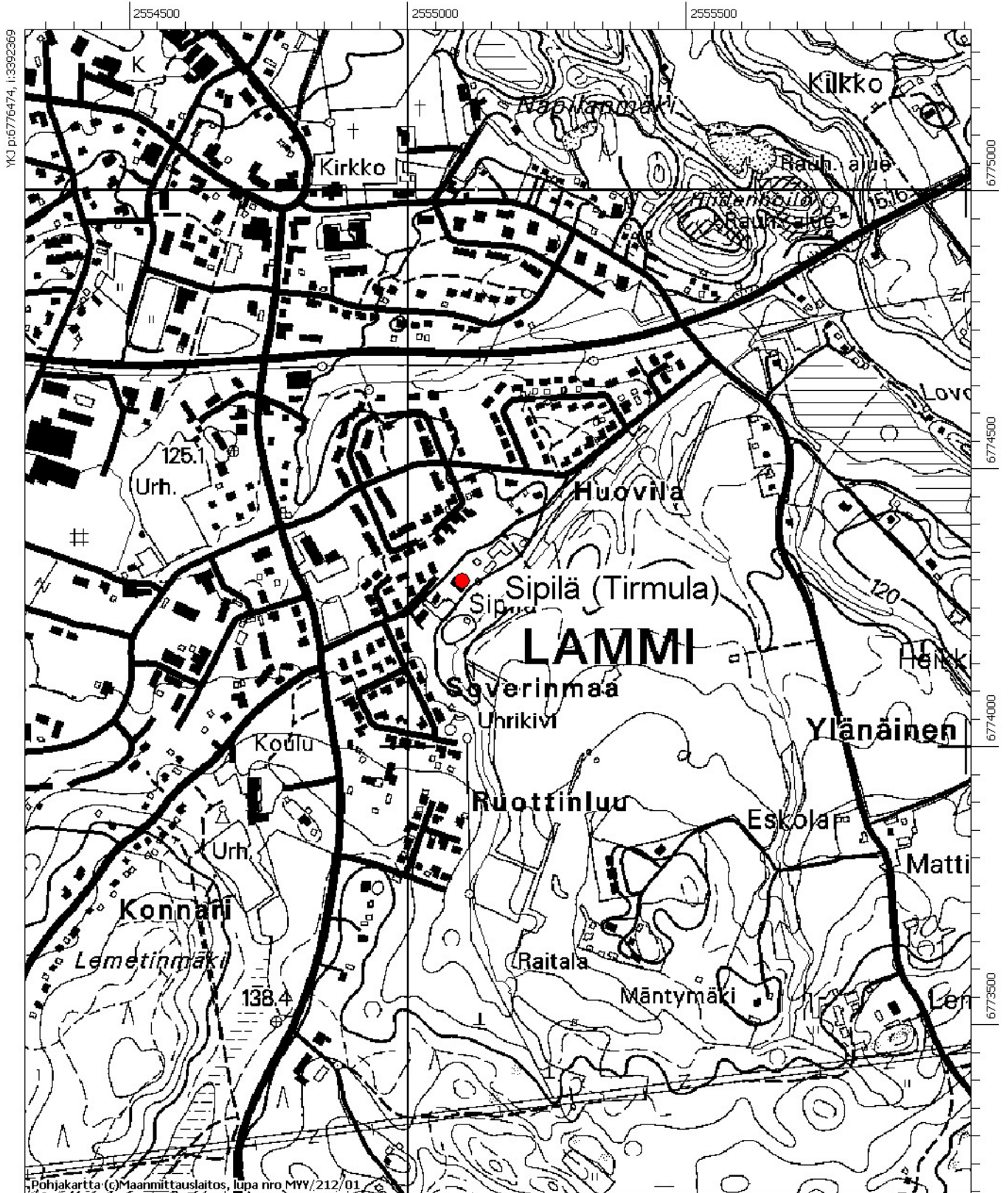
Aika:	23.5. 2005
Löydöt:	
Liitteet:	peruskarttaote 1:10 000
Negatiivit:	136521
Diapositiivit:	55948

Tutkimuskertomus

Tapasin tarkastusmatkallani kartanon vanhan isännän, joka kertoi, että nykyistä pääarakennusta tehtäessä siihen oli otettu kiviä vanhojen rakennusten perustuksista, jotka sijaitsivat n. 50-100 m pohjoiseen nykyisestä pääarakennuksesta. Alue on nykyään puisto- ja pientaloaluetta, joten koekuoppien kaivaminen ei tullut kysymykseen. Valokuvasin alueen ja tarkastin kartanon itäpuolella sijaitsevat oraalla olevat peltoalueet, jotka osoittautuivat lähes löydöttömiksi. Noin 400m koilliseen pääarakennuksesta löytyi boluskoristeisen punasavikeramiikan ja lasitetun kivisavikeramiikan kappale, joka on alustavasti ajoitettu 1500 –luvulle. Keskiaikaiseen kylätonttiin kuuluviksi tulkittavia muita esineitä tai rakenteita ei kartanon itäpuolisella peltoalueella kuitenkaan havaittu. Keskiaikainen kylätontti lienee sijainnut kartanon länsipuolella ja todennäköisesti kokonaan tai osittain tuhoutunut puisto- ja pientaloaluetta rakennettaessa.

Ote peruskartasta 2134 04 Lammi

Lammi Sipilä (Tirmula), historiallisen ajan kylätontti ja kartano 6775485/3393153



Kuninkaan kartasto Suomesta 1776-1805
Lammin kylä ja Tirmola lähialueineen



Luettelo negatiiveista

136519-20	Lammi Halila, kuppikallio, panoraama, kuvattu lounaaseen.
136521	Lammi Sipilä (Tirmula), puistoalue ja taustalla kartanon päärakennus, kuvattu lounaaseen.
136522-23	Lammi Sarkakuja 13, kuppikivi, panoraama, kuvattu länteen.
136524	Lammi Sarkakuja, lähikuva kuppikivestä, kuvattu länteen.
136525-27	Lammi Nisula (Hannula), rautakautinen ruumiskalmisto ja vesijohtoputkea varten tehty kaivanto, kuvattu lounaasta pohjoiseen.

Luettelo diapositiiveista

55947	Lammi Halila, kuppikallio, kuvattu lounaaseen.
55948	Lammi Sipilä (Tirmula), puistoalue ja taustalla kartanon päärakennus, kuvattu lounaaseen.

LAMMI KIRKONKYLÄN KAAVA-ALUEEN INVENTOINTI 2005



Sarkakuja 13 (Soveri) rautakautinen kuppikivi, lähikuva kupeista. Vasemmassa reunassa erottuu tuoreita hakkausjälkiä kiven pinnassa, kuvattu lounaaseen. f:136524

Kuvat: Petteri Pietiläinen



Lammi Nisula (Hannula), rautakautinen ruumiskalmisto ja vesijohtoputkea varten tehty kaivanto, kuvattu koilliseen. f:136525

Kuvat: Petteri Pietiläinen