



**LOHJA  
PALONIEMI, NUMMENKYLÄ JA GUNNARLA  
OSAYLEIS- JA ASEMAKAAVA-ALUEIDEN  
ARKEOLOGINEN INVENTOINTI**

Sirkka-Liisa Seppälä  
24.4. – 5.5.2006  
Arkeologian osasto

## SISÄLLYS

<b>JOHDANTO</b>	<b>2</b>
<b>INVENTOINTIALUEEN SIJAINTI JA MAASTO</b>	<b>3</b>
<b>TARKASTETUT ALUEET</b>	<b>4</b>
<b>HAVAINNOT JA TULOKSET</b>	<b>4</b>
<b>KOHDELUETTELO</b>	<b>5</b>
<b>KOHDEKUVAUKSET</b>	<b>6</b>
<b>NEGATIIVILUETTELO</b>	<b>24</b>
<b>DIALUETTELO</b>	<b>25</b>
<b>LÄHTEET</b>	<b>26</b>
<b>PERUSKARTTAOTE 1:20 000, PALONIEMI</b>	<b>27</b>
<b>PERUSKARTTAOTE 1:20 000, NUMMENKYLÄ</b>	<b>28</b>
<b>PERUSKARTTAOTE 1:20 000, GUNNARLA</b>	<b>29</b>
<b>YLEISKARTTA 1:5000, PALONIEMI</b>	<b>30</b>
<b>OTE SENAATINKARTASTA 1870, PALONIEMI</b>	<b>31</b>
<b>KUVATAULUT</b>	<b>32-42</b>

**Kertomukseen liittyvät KM-numerot KM 35840–35845**  
**Kertomukseen liittyvät negatiivit 140597-140619**  
**Kertomukseen liittyvät diat 57881–57891**

## TIIVISTELMÄ

Lohja, Paloniemen, Nummenkyvän ja Gunnarlan osayleis- ja asemakaava-alueiden inventointi  
 Museovirasto, arkeologian osasto  
 Inventoija FL Sirkka-Liisa Seppälä

Inventointi liittyi osayleis- ja asemakaavan selvityksiin. Sen tavoitteena oli selvittää alueilla olevat muinaisjäännökset maankäytön jatkosuunnittelun pohjaksi. Inventoinnissa tarkastettiin kaksi ennestään tunnettua kohdetta sekä todettiin seitsemän uutta kohdetta. Kaikki aiemmin tuntemattomat muinaisjäännökset ovat Paloniemen kaava-alueella. Inventoinnin jälkeen kaava-alueelta tunnetaan yhdeksän kohdetta, joista yksi on kokonaan tuhoutunut. Kiinteistä muinaisjäännöksistä on kaksi kivikautista asuinpaikkaa, kaksi rautakautista asuinpaikkaa, yksi kivi- ja rautakautinen asuinpaikka, yksi rautakautinen asuin- tai hautapaikka, yksi mahdollisesti rautakautinen röykkiökohde sekä yksi ajoittamaton röykkiö.

Arkeologisen tutkimuksen kannalta kiinnostavimpia tuloksia on Paloniemestä todettu vahva rautakautinen asutus. Asutus on todennäköisesti jatkunut katkeamatta keskiaikaan, sillä kylä on 1540 ollut yksi Lohjan suurimpia.

Löydöt: KM 35840-35845  
 Kenttäyöaika: 24.4. – 5.5.2006  
 Tutkimuskustannukset: Lohjan kaupunki, 6070 €

## JOHDANTO

### *Lähtökohdat*

Inventointi liittyi Lohjan kaupungin osayleis- ja asemakaavan selvityksiin. Sen tavoitteena on selvittää alueilla olevat muinaisjäännökset maankäytön jatkosuunnittelun pohjaksi. Paloniemen vanhainkodin lounaispuoliselta alueelta oli tiedossa kaksi mahdollisesti esihistoriallista röykkiötä ja joitakin irtolöytöjä. Rajaportin puolella Hiiden kansakoulun kohdalla on tunnettu röykkiö, joka on tuhoutunut jo 1910-luvulla. Salpausselän kaakkoisrinteillä sijaitsevista Nummenkylästä ja Gunnarlasta ei ennen inventointia tunnettu muinaisjäännöksiä tai esinelöytöjä, mutta maasto-olojen perusteella niiden tarkastamista pidettiin tarpeellisena.

Kenttätöitä tehtiin 24.4. – 5.5.2006 melko hyvässä säässä. Myöhäisen kevään takia maa oli vielä osaksi roudassa, mikä vaikeutti koekuopitusta. Havainnointiolot olivat niukan kasvillisuuden takia muuten erinomaiset, vain osa pelloista oli syysviljalla, nurmella tai kesannolla. Inventoinnissa keskityttiin asutuksen kannalta sopiviin pienialaisiin mäkiin ja avoimiin peltoalueisiin, joille kaavaluonnoksessa on merkitty rakentamista.

Lohjan museon johtaja Eero Ahtela antoi aluetta koskevia tietoja ja osallistui maastotyöhön 25.4.2006. Lohjan kaupungilta käytännön järjestelyissä avusti erityisesti suunnittelija Teija Liuska, joka toimitti kaavan kartta-aineiston ja muuta materiaalia.

Inventointialueen asutus- ja maankäyttöhistorian selvittämisessä on maastotyössä ja raportoinnissa käytetty apuna Kuninkaankartastoa 1783 (Alanen & Kepsu 1989), senaatinkarttaa 1870 (Paloniemi ja Gunnarla) sekä Paloniemen tiluskarttaa 1903 (Kansallisarkiston kokoelmat, Maanmittaushallituksen kartat B27 19/9). Nummenkylän osalta on lisäksi käytetty Lohjan museosta saatua tiluskarttakopiota.

### *Tutkimushistoria*

Paloniemen kaava-alueella on aikaisemmin tehty joitakin tarkastuksia tai pieniä koekaivauksia ainakin 1914, 1926 ja 1996. Lisäksi Eero Ahtela on useaan otteeseen 1990- ja 2000-luvuilla etsinyt alueelta muinaisjäännöksiä, keskittyen lähinnä metsä- ja mäkimaastoon. Hiiden koulun koillispuolella, tien pohjoisreunassa on ollut maansekainen röykkiö (mjreki 444 01 0043), joka on tuhoutunut tienteossa 1914. Siitä on löytenyt rautakaudelle ajoitetut savikiekon katkelma sekä saviastianpaloja (KM 6613:2-3; KM 6686:6). Tallgrenin tutkimuksissa jäännös on todettu täysin tuhoutuneeksi. Samaan aikaan on kokoelmiin toimitettu kivikautisen tasataltan katkelma (KM 6613:1, mjreki 1000004051), joka on löydetty röykkiötä ”10 m alemmalla”. Hiiden koulun pihalla on tutkittu 1926 (Suominen) nelisivuista latomusta löytämättä mitään merkkiä muinaisjäännöksestä. Paloniemen vanhainkodin lounaispuoliselta alueelta on 1996 (Ahtela) todettu kaksi mahdollisesti rautakautista röykkiötä (mjreki 444 01 0061 Paloniemi 1). Vanhainkodista lounaaseen, Paloniemen uimarannan pohjoispuoliselta pellolta on 1987 saatu talteen saviastianpala ja kvartsin kappale (KM 23609:1-2; mjreki 1000004062 Paloniemi 2). Salpausselän kaakkoisrinteillä sijaitsevista Nummenkylästä ja Gunnarlasta ei ole tehty tarkastuksia eikä niistä ennen inventointia tunnettu muinaisjäännöksiä tai esinelöytöjä.

## INVENTOINTIALUEEN SIJAINTI JA MAASTO

Inventointiin sisältyi kolme erillistä kaava-aluetta (ks. peruskarttaote). **Paloniemen kaava-alue** sijaitsee Lohjan keskustasta 3-4 km luoteeseen, Lohjanjärven ja Hormajärven välisellä kannaksella. Karjaan- eli Mustionjoen vesistöön kuuluva Lohjanjärvi (31.6 m mpy) on kuroutunut Litorinameren aikana, noin 4600 eKr. mennessä<sup>1</sup>. Ylempänä maastossa erottuu muinaisranta muodostumia, joista kivistä asutuksen sijainnin kannalta tärkeimpiä ovat järvivaihetta edeltävän Litorinameren aikaiset törmät (38–40 m mpy) ja niiden yläpuoliset tasanteet. Alemmat muodostumat liittyvät kuroutumisvaiheen jälkeisiin rantavaiheisiin esihistoriallisella ja historiallisella ajalla. Rannansiirtyminen on kuitenkin ollut hyvin hidasta ja samoilla korkeuksilla saattaa olla useita erikäisiä asuinpaikkoja. Alin, maastossa hyvin selvästi erottuva törmä (33 m mpy) on peräisin 1800-luvulta, jolloin järven pintaa laskettiin noin 1,5 metriä.

Alueen pohjoisosassa Rajaportin puolella maisemaa hallitsee metsäinen korkea kallioselänne. Paloniemen alueella on runsaasti idästä länteen tai kaakosta luoteeseen suuntaavia kallioselännteitä, joita reunustavat pelloiksi raivatut hiesusavikot. Kasvillisuus on rehevää ja monin paikoin lehtomaista. Alueella on kolme perinnebiotooppia (Paloniemen kalliokedot, Luhtalahden kalliokedot, Hiittisten niitty). Paloniemi on 1500-luvulla ollut yksi Lohjan suurimpia kyliä (Ylikangas 1973). Kaava-alue (noin 2,5 km<sup>2</sup>) kattaa Karstuntien eteläpuolisen alueen sekä tien pohjoispuolella sijaitsevan Rajaportin.

**Nummenkylän** kaava-alue (noin 5,5 km<sup>2</sup>) sijaitsee Nälköönlammen ympäristöä lukuun ottamatta Salpausselän kaakkoispuolella, runsaat 10 kilometriä Lohjan keskustasta koilliseen. Alueen kautta kulkevat nykyinen valtatie 1, Helsinki-Turku-moottoritie sekä kantatie 25 Hangosta Hyvinkäälle, Maasto on Salpausselän sora- ja hiekkavaltaista reunamuodostumaa, jonka kaakkoispuolella kohoaa joitakin moreenikalliomäkiä. Ancyliusjärven (noin 8400 eKr.) rannat (noin 70 m mpy) ovat ulottuneet aivan Salpausselän ylärinteisiin, mutta todennäköisesti ei enää Litorinameri (noin 40 m mpy). Alavat alueet ovat pelloksi raivattua hiesua ja savea, laakson pohjukassa on myös eloperäisiä kerrostumia. Alueella, tosin aivan Vihdin rajalla, on Uudenmaan perinnemaisemaintoinnin (2000) mukaan pienialainen, paikallisesti arvokas perinnebiotooppi (Nummenkylän niitty). Vuoteen 1953 Siuntioon kuuluneen Nummenkylän yksinäistilän keskus on sijoittunut Salpausselän rinnettä myötäilevän, Lohjalta Vihtiin johtaneen maantien eteläreunaan. Kylässä on 1500-luvun puolivälissä ollut kaksi taloa, joista toinen on autioitunut jo samalla vuosisadalla. Varhaisin asutus on todennäköisesti sijoittunut samalle mäelle, kuin se tunnetaan 1700-luvun kartoista. Kylässä on 1700-luvun jälkipuolella ollut kestikievari, joka on merkitty myös Kuninkaankarttaan 1783. Nummenkylästä on myös johtanut tie Siuntion kirkolle.

**Gunnarlan** kaava-alue (0,3 km<sup>2</sup>) sijaitsee Salpausselän kaakkoisrinteessä, vajaat 4 kilometriä Lohjan keskustasta lounaaseen, kantatien 25 kaakkoispuolella. Maasto on hiekkavaltaista reunamuodostumaa, joka kasvaa havu- ja sekametsää. Alueen lounaisosassa on ravirata ja entinen valtion pelastusharjoitusalue. Metsämaastossa on myös useita hiekkakuoppia, joista useimpia on käytetty kaatopaikkoina. Alue kuuluu Vappulan ja Maksjoen rekisterikyliin. Kuninkaankartastossa 1783 alueella ei ole asutusta. Senaatinkarttaan 1870 on merkitty vain muutamia rinteiden suuntaisia polkuja.

<sup>1</sup> Rannansiirtymistä koskevat tiedot ks. Siiriäinen 1973 ja Pesonen & Tallavaara 2006.

## TARKASTETUT ALUEET

Inventoinnissa tarkastettiin suunnilleen 0,8 km<sup>2</sup> eli 10 % kaava-alueesta. Kenttätöaika oli kaava-alueen laajuuden (yhteensä runsaat 8 km<sup>2</sup>) huomioon ottaen riittävä. Tarkastettu alue on merkitty yleiskartalle.

Inventointiolot olivat ajankohdan ansiosta yleensä erittäin hyvät. Suurin havainnointia haittaava tekijä olivat sängellä tai nurmella olevat pellot. Paloniemen kaava-alueelta tällaisista alueista on mainittava erityisesti Rajaportin Hiitin Veräjänrannantien eteläpuolella sijaitsevat vanhat viljelymaat. Järvien välisellä kannaksella sijaitseva paikka on erittäin sopivia esihistorialliseen, sekä kivi- että rautakautiseen, asutukseen, mutta maastotarkastelu jäi valitettavan vähäiseksi. Kannaksen kautta kulkee vanha maantie Paloniemestä Hiittisiin. Tien varressa on sijainnut 1700-luvulla torppa. Torpan kohdalla on varhaisesta maankäytöstä kertova, paikallisesti arvokkaaksi luokiteltu perinnebiotooppi, Hiittisen niitty (Pykälä & Bonn 2000). Toinen asutushistoriallisesti kiinnostava, mutta tarkemmin inventoimatta jäänyt alue on Paloniemen kaakkoisosassa sijaitseva Muutettavanniemi, jossa olevat pellot olivat lähes kokonaan nurmella tai laitumena.

Nummenkylässä suuri osa pelloista oli nurmella tai sängellä ja tästä syystä oli vaikea tarkastaa erityisesti lounaisosassa sijaitsevan Tonttulan ja valtatie 1 eteläreunassa sijaitsevien Simolan ja Vappulan peltoja.

## HAVAINNOT JA TULOKSET

Inventoinnissa tarkastettiin kaksi ennestään tunnettua kohdetta sekä todettiin seitsemän uutta kohdetta. Kaikki aiemmin tuntemattomat muinaisjäännökset ovat Paloniemen kaava-alueella. Inventoinnin jälkeen kaava-alueelta tunnetaan yhdeksän kohdetta, joista yksi on kokonaan tuhoutunut. Kiinteistä muinaisjäännöksistä on kaksi kivistä asuinpaikkaa, kaksi rautakautista asuinpaikkaa, yksi kivi- ja rautakautinen asuinpaikka, yksi rautakautinen asuin- tai hautapaikka, yksi mahdollisesti rautakautinen rökkiökohde sekä yksi ajoittamaton rökkiö. Kohteet on listattu taulukkoon ja niistä on laadittu erilliset kohdekuvaukset. Muinaisjäännöksistä ainakin neljä sijaitsee alueella, joille on kaavaluonnosehdotuksessa esitetty rakentamista. Mikäli alueet kaavoitetaan rakennuskäyttöön, on näiden kohteiden laajuus ja mahdollinen tutkimustarve määriteltävä koekaivauksin. Yksityiskohtaiset jatkoselvitystarpeet on esitetty kohdekuvauksissa.

Paloniemen alueelta todettiin aiemmista tarkastuksista huolimatta useita uusia kohteita, minkä perusteella inventointia voidaan pitää tarpeellisena ja tuloksia hyvinä. Toisaalta myös Nummenkylän ja Gunnarlan niukat havainnot ovat tutkimuksen ja suojelun kannalta tärkeää tietoa. Asutushistoriallisen tutkimuksen osalta Paloniemen uudet rautakautiset kohteet ovat merkittäviä. Lohjanjärven pohjoisrannalta on nimittäin tähän asti tunnettu vain joitakin viitteitä rautakautisesta asutuksesta. Inventoinnin saviastianpalalöydöt osoittavat kuitenkin, että Lohjanjärven ja Hormajärven välisellä kannaksella on ollut tuolloin pysyvää asutusta. Kohteita ei voi toistaiseksi ajoittaa rautakautta tarkemmin, mutta läheisen Hiittisten Ribackenin merovingiaikaisten (600–800 jKr.) löytöjen (KM 32250) perusteella alueella on ollut asutusta ainakin nuoremmalla rautakaudella.

**KOHDELUETTELO**

Sijaintitiedot keskikoordinaatteja

**Ennestään tunnetut kohteet**

<b>Kohdenimi</b>	<b>Ajoitus</b>	<b>tyyppi</b>	<b>P</b>	<b>I</b>	<b>Z</b>	<b>Mjreki</b>
Hiiden kansakoulu	rautakautinen	kivirakenteet	6688110	3336070	45	444 01 0043
Paloniemi 1	rautakautinen?	kivirakenteet/röykkiöt	6687910	3334733	47	444 01 0061

**Uudet kohteet**

<b>Kohdenimi</b>	<b>Ajoitus</b>	<b>tyyppi</b>	<b>P</b>	<b>I</b>	<b>Z</b>	<b>Mjreki</b>
Paloniemi 2	rautakautinen	asuinpaikat	6687800	3334685	35	1000004062
Paloniemi 3	kivikautinen	asuinpaikat	6687754	3335105	37	1000 00 6006
Paloniemi 4	ajoittamaton	kivirakenteet	6688118	3334337	40	1000 00 6007
Kullahti	rautakautinen	asuinpaikat	6688043	3335393	42	1000 00 6008
Haukilahti	rautakautinen?	asuinpaikat	6688036	3336125	36	1000 00 6009
Niemenahonpelto 1	rautakautinen	asuinpaikat/hautapaikat	6688036	3335925	39	1000 00 6010
Niemenahonpelto 2	kivikautinen	asuinpaikat	6687495	3335734	39	1000 00 6011

## KOHDEKUVAUKSET

**Kohdenimi:** HIIDEN KANSAKOULU<sup>2</sup>

**Muinaisjäännöstyyppi:** kivirakenteet

**Alatyyppi:** röykkiöt

**Laji:** kiinteä muinaisjäännös

**Ajoitus:** rautakautinen?

**Lukumäärä:** 2

**Rauhoitusluokkaehdotus:** 3

**Muinaisjäännösrekisteri:** 444 01 0043

**Rekisterikylä:** Hiittinen

**Tila:** 444-405-1-56 Juhola (tontti), 444-895-2-3 Yleinen tie (tieleikkaus)

**Maanomistaja:** Anne ja Jari Palin, Karstuntie 345, 08450 HORMAJÄRVI

**Peruskartta:** 204101 LOHJA

**Koordinaatit:** P = 6688110, I = 3336070, Zala = 45, Zylä = 46

**Koordinaattiselite:** tuhoutuneen kohteen arvioitu sijainti

**Laajuus:** - m<sup>2</sup>

**Aiemmat tiedot:** Tallgren 1914; Suominen 1926

**Aiemmat löydöt:** KM 6613:2-3, savikiekon kappale, saviastianpaloja; 6686:6, saviastianpaloja

## INVENTOINTI 2006

**Tarkastusaika:** 27.4.2006

**Löydöt:** -

**Kartat:** Peruskarttaote s. 27, yleiskartta s. 30

**Negatiivit:** 140607-40610

**Diat:** -

### Lyhyt kuvaus:

Kohde on sijainnut Lohjan kirkosta 2,7 km luoteeseen, Karstuntien pohjoisreunassa. Paikalta on 1914 todettu tienteon yhteydessä lähes kokonaan tuhoutunut röykkiö, josta on löytynyt savikiekon kappale ja saviastianpaloja. Jäännös on ajoitettu löytöjen perusteella rautakaudelle.

### Sijainti ja maasto:

Kohde on sijainnut Hiiden koulun koillispuolella, Karstuntien pohjoisreunassa. Maasto on itään viettävää kalliomäen rinnettä. Mäen kaakkoispuolella avautuu matala Haukilahti<sup>3</sup>. Lahti on ollut rautakaudella huomattavasti laajempi (35 m mpy) ja ulottunut mäen itäpuoliselle aukealle.

### Kohteen kuvaus:

Paikalla on ollut maansekainen röykkiö, joka on tuhoutunut tienteossa 1914. Siitä on löytynyt rautakaudelle ajoitetut savikiekon kappale sekä saviastianpaloja (KM 6613:2-3; KM 6686:6).

<sup>2</sup> Vanhastaan käytetty kohdenimi on harhaanjohtava, koska kohde ei ole tien eteläpuolella sijaitsevan koulun alueella. Tallgren käyttää kertomuksessaan 1914 röykkiön sijaintipaikasta myös nimeä Kullahdenmäki. Nykyisin Kullahti esiintyy kartalla maastonimenä koulun lounaispuolella.

<sup>3</sup> Lahdella ei ole kartassa nimeä, mutta sen eteläpuolella on Haukilahti. Vesialue on mahdollisesti tunnettu myös nimellä Kullahti.

Tallgrenin tutkimuksissa jäännös on todettu täysin tuhoutuneeksi. Samaan aikaan on kokoelmiin toimitettu kivikautisen tasataltan katkelma (KM 6613:1, mjreki 1000004051), joka on löydetty rökkiötä ”10 m alemmaa”. Hiiden koulun pihalla on tutkittu 1926 (Suominen) nelisivuista latomusta löytämättä mitään merkkiä muinaisjäännöksestä.

Kohteen sijaintitieto todettiin inventoinnissa 2006 virheelliseksi. Tontin entinen omistaja Selin (löytäjän sukulainen?) osoitti lännempänä sijaitsevan kohdan kallion kaakkoisreunasta, mikä sopi myös Tallgrenin kertomuksen tietoihin. Kalliota on räjäytetty tienteossa ja rökkiön paikka on todennäköisesti hävinnyt kokonaan. Nykyisestä tieleikkauksesta ei havaittu mitään erityistä. Selin osoitti rökkiön yläpuoliselta kalliolta neliömetrin suuruisen kolon (P = 6688120, I = 3336068, Z = 49), josta aikoinaan tienrakentajien mukaan olisi löytynyt luita. Koloon tehdystä koekuopasta ja siitä paljastuneesta kosteasta kivikosta ei kuitenkaan löytynyt mitään. Kallioiselle tonttimaalle on rakennettu äskettäin talo ja sitä reunustava piha-alue ja terassi. Tontin säilyneestä osasta ei havaittu mitään merkkiä muinaisjäännöksestä. Itäpuolisella tontilla (444-405-1-57 Tuomaala), vajaan 10 metriä kallionkolosta koilliseen, tonttirajan tuntumassa (P = 6688121, I = 3336075, Z = 47), erottui pieni kivilatomus (3 x 2 x 0,5 m), jonka ajoitus ja tarkoitus on epäselvä. Kyseessä saattaa olla melko myöhäinen rakennelma, sillä kivet olivat kookkaita (halk. 40–50 cm) ja lähes paljaita.

### **Arvio:**

Tienteossa 1914 todettu rökkiö on aiempien tietojen ja inventointihavaintojen perusteella kokonaan tuhoutunut (rauhitusluokka 3). Muita rakenteita saattaa olla jäljellä tontin tienpuoleisessa eteläreunassa, jota olisi kuitenkin tutkittava koekuopituksin täyden varmuuden saamiseksi. Samaa koskee viereisellä tontilla todettua kivilatomusta. Alueet ovat kaavaluonnoksessa (Rajaportin alue) omakotitalojen tonttimaata (AO), joille ei ilmeisesti ole suunniteltu uutta maankäyttöä.



## KOHDEKUVAUKSET

**Kohdenimi:** PALONIEMI 1

**Muinaisjäännöstyyppi:** kivirakenteet

**Alatyyppi:** röykkiöt

**Laji:** kiinteä muinaisjäännös

**Ajoitus:** rautakautinen?

**Lukumäärä:** 2

**Rauhoitusluokkaehdotus:** 2

**Muinaisjäännösrekisteri:** 444 01 0061

**Rekisterikylä:** Paloniemi

**Tila:** 444-439-1-405/9 Paloniemi

**Maanomistaja:** Lohjan kaupunki, kaupunkisuunnittelukeskus/kiinteistötoimi PL 71, 08100

LOHJA

**Peruskartta:** 204101 LOHJA

**Koordinaatit:** P = 6687910, I = 3334733, Zala = 47, Zylä = 48

**Koordinaattiselite:** alueen keskikoordinaatit

**Laajuus:** 1100 m<sup>2</sup>

**Aiemmat tiedot:** Ahtela 1996, tarkastus

**Aiemmat löydöt:** -

## INVENTOINTI 2006

**Tarkastusaika:** 4.5.2006

**Löydöt:** -

**Kartat:** Peruskarttaote s. 27, yleiskartta s. 30

**Negatiivit:** 140614-140616

**Diat:** 57881-57882

### Lyhyt kuvaus:

Kohde sijaitsee Paloniemessä, 3,6 km Lohjan kirkosta luoteeseen, Paloniemen vanhainkodin lounaispuolella, vanhan viljely- ja puutarhamaan reunustamalla kalliokohoumalla. Kallion laen länsi- ja itäpäästä on todettu kaksi röykkiötä. Jäännökset on rakenteen ja maaston perusteella ajoitettu rautakautisiksi.

### Sijainti ja maasto:

Kohde sijaitsee 110 m Paloniemen vanhainkodin päärakennuksesta lounaaseen ja Lohjanjärven rannasta 250 m koilliseen. Paikka on vanhan Sammatintien eteläpuolella, ympäristöstään 6–7 metriä korkeammalle kohoavalla kalliomäellä (47 m mpy). Maasto on moreeni-kallioaluetta, joka on ollut kartanon hakamaata ja puutarhaa. Nykyisin alue on osittain hoidettua puistomaista sekametsää. Alue on luokiteltu Uudenmaan perinnemaisemaintoinnissa maakunnallisesti arvokkaaksi perinnemaisemaksi (Paloniemen kalliokedot). Paikan itäpuolella kulkee maantieltä johtava tilustie.

### Kohteen kuvaus:

Kohde on aikaisemmin tarkastettu 1996 Lohjan museon saaman ilmoituksen perusteella. Jäännökset erottuvat selvästi kalliopinnasta. Röykkiöt sijaitsevat runsaan 20 metrin päässä toisistaan laen länsi-

ja itäreunassa. Kallion länsiosassa sijaitseva röykkiö 1 (3-5 x 5 x 0,5 m) on soikeahko tai kolmiomainen. Keskustassa näkyy pelkkiä kiviä (halk. 30–60 cm), reunat ovat matalia, maansekaisia sekä heinikon ja sammalen peitossa. Kivet vaikuttavat rapautuneilta. Kallion itäreunan röykkiö 2 (4-5 x 4 x 0,5 m) on pyöreähkö. Jäännös on kokonaan nurmen ja heinikon peitossa eikä sen rakennetta voi tarkemmin määritellä. Kuninkaankartastossa 1783, senaatin kartassa 1870 tai tiluskartassa 1903 paikalla ei ole mitään rakennuksia.

### **Arvio:**

Röykkiöt on sijainnin ja rakenteellisten piirteiden perusteella ajoitettu rautakaudelle, mikä lähilöytöjen valossa onkin mahdollista. Maankäyttö on kuitenkin ollut alueella intensiivistä ja jäännökset voivat liittyä myöhäisempäänkin toimintaan. Muinaisjäännöksen ajoituksen ja tarkoituksen selvittäminen edellyttää lisätutkimuksia (rauhotusluokkaehdotus 2). Muinaisjäännös on rajattu topografisesti kalliomäen mukaisesti. Paikka on kasvillisuuden kevyen raivauksen jälkeen helppo saavuttaa ja soveltuu osana perinnemaisemaa tutustumiskohteeksi.

Paloniemen entisen kartanon länsi- lounais- ja eteläpuolella on runsaasti maankäytön historiasta kertovia merkkejä, kuten rakennusten perustuksia, uunijäännöksiä sekä muita kiveyksiä ja pengerryksiä. Valtaosa niistä ajoittuu 1700–1900-luvuille, mutta vanhimmat merkit saattavat palautua jo keskiaikaan, jopa rautakauteen. Alueen jäännökset tulisikin kartoittaa sekä laatia työn pohjalta hoito- ja kunnostussuunnitelma, jossa myös puisto- ja puutarha- arkeologiset jäännökset otetaan huomioon. Alueelle on merkitty kaavaluonnosvaihtoehdossa Natura-varaus (S, NAT).

## KOHDEKUVAUKSET

**Kohdenimi:** PALONIEMI 2

**Muinaisjännöstyyppi:** asuinpaikat

**Alatyyppi:** -

**Laji:** kiinteä muinaisjännös

**Ajoitus:** moniperiodinen/kivikautinen ja rautakautinen

**Lukumäärä:** 1

**Rauhoitusluokkaehdotus:** 2

**Muinaisjännösrekisteri:** 1000 00 4062

**Rekisterikylä:** Paloniemi

**Tila:** 444-439-1-405/9 Paloniemi

**Maanomistaja:** Lohjan kaupunki, kaupunkisuunnittelukeskus/kiinteistötoimi PL 71, 08100

LOHJA

**Peruskartta:** 204101 LOHJA

**Koordinaatit:** P = 6687800, I = 3334685, Zala = 35, Zylä = 39

**Koordinaattiselite:** alueen keskikoordinaatit

**Laajuus:** 26000 m<sup>2</sup>

**Aiemmat tiedot:** KM 23609 verifikaatti

**Aiemmat löydöt:** KM 23609:1–2, saviastianpala ja kvartsia

## INVENTOINTI 2006

**Tarkastusaika:** 24.4.2006

**Löydöt:** KM 35840, diar. 14.6.2006, saviastianpaloja, kvartsia

**Kartat:** Peruskarttaote s. 27, yleiskartta s. 30

**Negatiivit:** 140597–140598

**Diat:** 57884

### Lyhyt kuvaus:

Kohde sijaitsee Paloniemessä, 3,5 km Lohjan kirkosta luoteeseen, loivasti lounaaseen viettävällä peltoterassilla Paloniemen vanhainkodin etelä- ja lounaispuolella, uimarantaan vievän tien molemmin puolin. Pellon pinnasta on poimittu saviastianpaloja ja kvartsia. Maaston ja löytöjen perusteella kyseessä on rautakautinen ja mahdollisesti myös vanhempi, kivikautinen asuinpaikka.

### Sijainti ja maasto:

Kohde sijaitsee 250–300 m Paloniemen vanhainkodin päärakennuksesta etelään ja lounaaseen, uimarantaan vievän tien molemmin puolin. Rantatien ja sitä reunustavan kuusiaidan kaakkoispuolella maasto on loivasti lounaaseen viettävää peltoa, jossa erottuu selvä muinaisrantamuodostuma (37–39 m mpy). Kuusiaidan luoteispuolinen osa on ollut vielä kymmenisen vuotta sitten puutarhamaana ja peltona, mutta on nykyisin kesantona. Vanha viljelymaa rajautuu suurehkoon luode-kaakko-suuntaiseen, 5–7 m ympäristöstään kohoavaan kallioselänteeseen (47 m mpy). Rantamuodostuma näkyy kallioselänten kaakkoispuolella selvästi, mutta häviää sen lounaispuolella. Maaperä on ylempänä rinteessä hietaa ja hiesua, alempana savea.

### Kohteen kuvaus:

Kesantona olevalta alueelta, muinaisrantamuodostuman alapuolelta, on löydetty 1980-luvulla saviastianpala ja kvartsin kappale ( $p = 3334613$ ,  $i = 6687787$ ,  $z = 34$ , paikannus verifikaatin kartan perusteella). Löytöpaikan pohjoispuolella, pellon reunassa erottuu useita kiveyksiä, joista osa liittyy viljelymaan raivaukseen 1700–1900-luvuilla, mutta joukossa saattaa olla vanhempiakin jäännöksiä. Pohjoispuolisen kallioselänteen rinnettä on louhittu, ilmeisesti kartanon aikana 1800-luvun lopulla tai 1900-luvun alkupuolella. Kallion päällä kulkee kivetty polku. Kaakkoispäässä erottuu myös rakennusjäännöksiä, luultavimmin 1700–1900-luvuilta.

Eero Ahtela kertoi kiinnittäneensä uimarannantien kaakkoispuoliseen peltoon huomiota jo pitempään ja tarkastaneensa aluetta. Pellostä on ilmeisesti löydetty 2000-luvulla kivikautiseen asuinpaikkaan viittaava kvartsi (ei tallessa?). Ahtela ja Katiskoski ovat tarkastaneet aluetta 2005 löytämättä mitään. Inventoinnissa 2006 muinaisrantamuodostuman päältä, läheltä tien kaakkoisreunaa ( $p = 6687753$ ,  $i = 3334804$ ,  $z = 39$ ) saatiin pellon pinnasta talteen kaksi saviastianpala ja kvartseja. Löytöalueen lähistö erottui ympäristöään hietaisempänä, kuivempänä ja kantavampana. Maa oli tumman ja vaalean kirjavaa ja sen joukossa näkyi muutamia palaneilta vaikuttavia kiviä. Mahdollisesti paikkaa on kynnetty viime aikoina syvemmältä, muokkauskerroksen alapuolista kulttuurikerrosta sekoittaen.

### **Arvio:**

Kvartsilöytöjen ja korkeussijainnin perusteella paikalla on voinut olla asutusta jo kivikaudella. Saviastianpalat voidaan määrittellä rautakauden tyyppin karkeaksi keramiikaksi. Löytöjen ja maaston perusteella kyse on asuinpaikasta. On myös mahdollista, että kyseessä on myöhäisen rautakauden tai varhaisen keskiajan asutus, sillä kylän tonttimaan – tarkkaa sijaintia ei tunneta - on todennäköisesti sijainnut jossakin lähistöllä.

Löytöjen ja topografian perusteella rajattuna muinaisjäännös ulottuu ainakin 200, mahdollisesti jopa 300 metrin pituisena kaakko-luode-suuntaisena nauhana tai pesäkkeisenä alueena muinaista rantamuodostumaa myötäillen. Muinaisjäännöksen laajuuden ja luonteen määrittely edellyttää jatkotutkimuksia ja kohde kuuluu toistaiseksi rauhoitusluokkaan 2. Mikäli kyseessä on oletettu asuinpaikka tai kylän tonttimaa, kyseessä on asutushistorian tutkimuksen kannalta tärkeä, Paloniemen kylän varhaisvaiheisiin liittyvä jäännös. Alue on kaavaluonnosehdotuksessa merkitty rakennettavaksi ja virkistysalueeksi (AK, AO, VL). Ehdotettu rakentaminen edellyttää laaja-alaisia kaivauksia. Tässä tilanteessa olisikin perusteltua harkita vaihtoehtoa, jossa ainakin osa alueesta säilytettäisiin kaavassa kokonaan rakentamattomana. Muinaisjäännöksen ja mahdollisesti säilytettävän alueen laajuus on kuitenkin ennen sitä määritettävä koekaivauksin.

Paikka on osaksi helppo saavuttaa. Luoteisosa sisältyy Paloniemen entisen kartanon historialliseen puisto- ja puutarhaympäristöön, joka on luokiteltu maakunnallisesti arvokkaaksi perinnemaisemaksi.

## KOHDEKUVAUKSET

**Kohdenimi:** PALONIEMI 3

**Muinaisjäännöstyyppi:** asuinpaikat?

**Alatyyppi:** -

**Laji:** kiinteä muinaisjäännös

**Ajoitus:** kivikautinen

**Lukumäärä:** 1

**Rauhoitusluokkaehdotus:** 2

**Muinaisjäännösrekisteri:** 1000 00 6006

**Rekisterikylä:** Paloniemi

**Tila:** 444-439-1-405/9 Paloniemi

**Maanomistaja:** Lohjan kaupunki, kaupunkisuunnittelukeskus/kiinteistötoimi PL 71, 08100 LOHJA

**Peruskartta:** 204101 LOHJA

**Koordinaatit:** P = 6687754, I = 3335105, Zala = 37, Zylä = 38

**Koordinaattiselite:** alueen keskikoordinaatit

**Laajuus:** 1700 m<sup>2</sup>

**Aiemmat tiedot:** -

**Aiemmat löydöt:** -

## INVENTOINTI 2006

**Tarkastusaika:** 26.4.2006

**Löydöt:** KM 35841, diar. 14.6.2006, kvartssia, palaneen luun pala

**Kartat:** Peruskarttaote s. 27, yleiskartta s. 30

**Negatiivit:** 140605-140606

**Diat:** -

### Lyhyt kuvaus:

Kohde sijaitsee Paloniemessä, 3,2 km Lohjan kirkosta luoteeseen, Paloniemen sairaalan koillispuolisella peltoaukealla. Matalalta kohoumalta on pellon pinnasta otettu talteen kaksi kvartssia ja palaneen luun pala. Ilmeisesti pienialainen asuinpaikka, joka ajoittuu löytöjen perusteella todennäköisimmin kivikaudelle. Ajoituksen, luonteen ja laajuuden selvittäminen edellyttää kuitenkin lisätutkimuksia.

### Sijainti ja maasto:

Kohde sijaitsee 170 m Paloniemen sairaalasta koilliseen, avoimella peltoaukealla erottuvalla matalalla kohoumalla (37–38 m mpy), jonka poikki kulkee sähkölinja. Peltoaukea viettää loivasti etelään ja hieman terassimaisesti (35 m mpy) kaakkoon. Maaperä on kohouman kohdalla hietaa, hiesua, ylempänä hiekkaa ja alempana savea. Kohouman itäpuolella on alavaa, ojitettua maastoa (34 m mpy), jota reunustavat jyrkkärinteiset kalliomäet. Kohdalla on vielä rautakaudella ollut matala, luoteeseen työntyvä lahti. Paikka on helppo saavuttaa sairaalaan johtavalta tieltä.

### Kohteen kuvaus:

Inventoinnissa 2006 peltoalueen ylälohkon keskellä erottuvalta kohouman kohdalta, sähkölinjatolpan koillispuolelta, saatiin talteen noin 30 x 30 metrin alalta kaksi kvartsia (toinen kaavin?) ja palaneen luun pala. Muualta peltoalueelta ei tarkastuksessa havaittu mitään erityistä. Samassa yhteydessä tarkastettiin myös peltoalueen luoteispuolinen mäki, jossa on sijainnut Paloniemen kartanon ulkorakennuksia. Mäellä erottui joitakin epämääräisiä kiveyksiä, muttei mitään muinaisjäännökseen viittaavaa. Mäen reunassa on ollut talousrakennus, joka on tuhoutunut tuhopoltossa joitakin vuosia sitten. Mäen eteläreuna on pahasti tuhoutunut maa-aineksen otossa ja rakennuksen purkutöissä.

**Arvio:**

Maaston mukaisesti rajattuna kohde on todennäköisesti pienialainen. Kohde voidaan ajoittaa löytöjen, sijaintikorkeuden ja topografian perusteella kivikaudelle. Muinaisjäännöksen rajattu nyt kohouman mukaisesti, mutta laajuuden ja luonteen määrittely edellyttää koekaivauksia (rauhitusluokka 2). Alue on merkitty kaavaluonnosehdotuksessa rakennettavaksi (AO, AP).

## KOHDEKUVAUKSET

**Kohdenimi:** PALONIEMI 4

**Muinaisjäännöstyyppi:** kivirakenteet

**Alatyyppi:** röykkiöt

**Laji:** kiinteä muinaisjäännös

**Ajoitus:** ajoittamaton

**Lukumäärä:** 1

**Rauhoitusluokkaehdotus:** 2

**Muinaisjäännösrekisteri:** 1000 00 6007

**Rekisterikylä:** Paloniemi

**Tila:** 444-439-1-405/9 Paloniemi

**Maanomistaja:** Lohjan kaupunki, kaupunkisuunnittelukeskus/kiinteistötoimi PL 71, 08100 LOHJA

**Peruskartta:** 204101 LOHJA

**Koordinaatit:** P = 6688118, I = 3334337, Zala = 40, Zylä = 41

**Koordinaattiselite:** alueen keskikoordinaatit

**Laajuus:** 534 m<sup>2</sup>

**Aiemmat tiedot:** -

**Aiemmat löydöt:** -

## INVENTOINTI 2006

**Tarkastusaika:** 25.4.2006

**Löydöt:** -

**Kartat:** Peruskarttaote s. 27, yleiskartta s. 30

**Negatiivit:** 140604

**Diat:** 57885

### Lyhyt kuvaus:

Kohde sijaitsee Paloniemessä, 4 km Lohjan kirkosta luoteeseen, Paloniementien eteläreunassa, 480 m Paloniemen vanhainkodista länsiluoteeseen. Mäen reunassa on pitkänomainen röykkiö tai kivirivi. Jäännös on ajoittamaton, mutta se on mahdollisesti syntynyt alueen raivauksessa.

### Sijainti ja maasto:

Kohde sijaitsee Paloniementien eteläreunassa, 480 m Paloniemen vanhainkodista länsiluoteeseen. maasto on kuusivaltaista sekametsää kasvavan kalliomäen luoteisreunaa, länsipuolella on ojitettua kosteikkoa. Reunassa on tasannetta, jonka länsipuolella on jyrkästi viettävä rinne kosteikon suuntaan. Paikka on helppo saavuttaa Paloniementieltä.

### Kohteen kuvaus:

Mäen ja tien välissä olevalla tasanteella todettiin pitkänomainen kivirivi (8 x 1 m), jonka keskivaiheilla on pyöreähkö, matala röykkiö (3 x 3 x 0,5 m). Jäännöksen ympäristö vaikuttaa raivatulta ja muokatulta. Tasanne laskee terassimaisesti ja selvästi länteen. Lähistöllä saattaa olla muitakin kiveyksiä, mutta aluetta ei tutkittu tarkemmin.

**Arvio:**

Jäännöksen käyttötarkoitus ja ajoitus on epäselvä (rauhitusluokka 2). Maaston ja rakenteen perusteella kyseessä saattaa olla raivausjäännös. Raivaus on mahdollisesti tehty ennen 1700-luvun loppua, sillä paikalla ei ole rakennuksia Kuninkaankartastossa 1783, senaatinkartassa 1870 eikä tiluskartassa 1903. Aluetta on kuitenkin käytetty 1800-luvulla, sillä senaatinkartassa mäen kohdalle ja kosteikon reunamille on merkitty pensoittunutta niittyä. Mäen reunamia on voitu raivata muualtakin, sillä ainakin eteläreunassa erottuu terassimaista tasannetta. Mäen pohjoispuolinen maantie on johtanut Paloniemen kautta Sammattiin ja ajoittunee viimeistään keskiajalle. Muinaisjäännös on rajattu jäännöstä ympäröivän tasanteen mukaisesti. Paikka on helppo saavuttaa läheiseltä maantieltä. Alue on kaavaluonnosehdotuksessa virkistysaluetta (VL). Paikan kohdalle on merkitty ilmeisesti ulkoilureitti. Jäännös on otettava huomioon sen suunnittelussa ja rakentamisessa.



## KOHDEKUVAUKSET

**Kohdenimi:** KULLAHTI

**Muinaisjännöstyyppi:** asuinpaikat

**Alatyyppi:** -

**Laji:** kiinteä muinaisjännös

**Ajoitus:** rautakautinen

**Lukumäärä:** 1

**Rauhoitusluokkaehdotus:** 2

**Muinaisjännösrekisteri:** 1000 00 6008

**Rekisterikylä:** Paloniemi

**Tila:** 444-439-1-364 Kuovinpelto

**Maanomistaja:** Lohjan kaupunki, kaupunkisuunnittelukeskus/kiinteistötoimi PL 71, 08100

LOHJA

**Peruskartta:** 204101 LOHJA

**Koordinaatit:** P = 6688043, I = 3335393, Zala = 42, Zylä = 47

**Koordinaattiselite:** alueen keskikoordinaatit

**Laajuus:** 9290 m<sup>2</sup>

**Aiemmat tiedot:** -

**Aiemmat löydöt:** -

## INVENTOINTI 2006

**Tarkastusaika:** 25.4.2006 (mukana Eero Ahtela)

**Löydöt:** KM 35842, diar. 14.6.2006, saviastianpaloja

**Kartat:** Peruskarttaote s. 27, yleiskartta s. 30

**Negatiivit:** 140599-140603

**Diat:** 57886-57887

### Lyhyt kuvaus:

Kohde sijaitsee Paloniemessä, 3,2 kilometriä Lohjan kirkosta luoteeseen, 150 m Karstuntien ja Paloniementien risteyksestä etelään. Pellon keskellä kohoavan saarekkeen ympäriltä on saatu talteen rautakautisia saviastianpaloja. Löytöjen, suojaisan sijainnin ja maaperän perusteella kyseessä on todennäköisimmin saarekkeessa ollut asuinpaikka, mutta paikalla voi olla myös kalmisto.

### Sijainti ja maasto:

Kohde sijaitsee 150 m Karstuntien ja Paloniementien risteyksestä etelään, pellostä selvästi erottuvalla kohoumalla. Luode-kaakko-suuntaisen laakson pohjukassa oleva kohouma (40-47 m my) erottuu selvästi ympäröivästä pellostä ja sen keskellä on viljelemätön saareke, jossa kasvaa heinikkoa ja muutama saareke. Saareke on keskeltä kalliopintainen. Heinikossa erottuu joitakin matalia ja epämääräisiä kiveyksiä. Reunamille on kasattu aikojen kuluessa pellostä kiviä. Pellon maaperä on kohouman laella hiesua ja hietaa, alempana hiesusavea ja savea. Kohouman kaakkoispuolella avautuva peltolaakso (35 m mpy) on ollut rautakaudella matala ja suojaisa järven lahti. Paikka on melko helppo saavuttaa Paloniementieltä. Paikka on Kuninkaankartastossa 1783 ja senaattikartassa 1870 metsikkönä, jonka koillispuolella on pieni peltolohko. Tiluskartassa 1903 pitkänomainen saareke on peltojen reunustama ja sen koillisimmassa reunassa on lato.

**Kohteen kuvaus :**

Inventoinnissa saarekettä reunustavasta pellostä saatiin kynnöksestä talteen saviastianpaloja sekä saarekkeen lounaispuolelta (P = 6688049, I = 3335389, Z = 46–47) että koillispuolisesta rinteestä (P = 6688061, I = 3335410, Z = 46). Tarkastuksessa oli mukana myös Eero Ahtela, joka kertoi kiinnittäneensä paikkaan huomiota jo aikaisemmin. Saarekkeen lounaispuolella kynnöksessä erottui vaaleampia mineraalimaan juovia, jotka olivat nousseet maanmuokkauksessa pintaan. Saarekettä on tältä osin ilmeisesti melko myöhään raivattu pelloksi. Löydöt olivat mahdollisesti peräisin muokkauskerroksen alapuolisesta kulttuurikerroksesta. Koko ympäröivä peltoalue ja läheiset metsiköt tarkastettiin löytämättä mitään muuta muinaisjäännökseen viittaavaa.

**Arvio:**

Suojainen ja kuiva kumpare vaikuttaa erittäin sopivalta asutukseen. Saarekettä reunustavat pellot ovat myös helposti muokattavia. Koska paikalta löytyi pelkkää keramiikkaa, on jäännös tässä vaiheessa tulkittu asuinpaikaksi. Saarekkeessa voi olla myös hautapaikka tai kalmisto, vaikka mitään hautaukseen viittaavaa ei kiveyksiä lukuun ottamatta maastotarkastelussa havaittu. Muinaisjäännös on rajattu topografisesti kohouman rinteiden mukaisesti. Kohteen laajuuden tai luonteen selvittäminen edellyttää jatkotutkimuksia (rauhitusluokka 2). Löytöjen levinnän ja topografian perusteella asuinpaikkajäännöksiä saattaa olla saarekkeen eri puolilla. Alue on kaavaluonnosehdotuksessa suunniteltu rakennettavaksi (AO, AP, P). Laajuuden määrittely edellyttää koekaivauksia ja rakentaminen mahdollisesti laajojakin kaivauksia.

## KOHDEKUVAUKSET

**Kohdenimi:** HAUKILAHTI

**Muinaisjäännöstyyppi:** asuinpaikat

**Alatyyppi:** -

**Laji:** kiinteä muinaisjäännös

**Ajoitus:** rautakautinen

**Lukumäärä:** 1

**Rauhoitusluokkaehdotus:** 2

**Muinaisjäännösrekisteri:** 1000 00 6009

**Rekisterikylä:** Hiittinen

**Tila:** 444-405-1-276 Haukilahti

**Maanomistaja:** Lohjan seurakunta, Laurinkatu 40, 08100 Lohja

**Peruskartta:** 204101 LOHJA

**Koordinaatit:** P = 6688036, I = 3336125, Zala = 36, Zylä = 37

**Koordinaattiselite:** alueen keskikoordinaatit

**Laajuus:** 3700 m<sup>2</sup>

**Aiemmat tiedot:** -

**Aiemmat löydöt:** -

## INVENTOINTI 2006

**Tarkastusaika:** 27.4.2006

**Löydöt:** KM 35843, diar. 14.6.2006, saviastianpala ja kvartsia

**Kartat:** Peruskarttaote s. 27, yleiskartta s. 30

**Negatiivit:** 140611-140612

**Diat:** 57888

### Lyhyt kuvaus :

Kohde sijaitsee Hiittisissä, 2,6 km Lohjan kirkosta luoteeseen, Haukilahden länsirannalla, Karstuntien ja leirikeskukseen johtavan risteyksestä 70 m lounaaseen, pellostakochoavalla matalalla kumpareella. Pellon pinnasta on poimittu saviastianpala ja kvartsia.

### Sijainti ja maasto:

Kohde sijaitsee 2,6 km Lohjan kirkosta luoteeseen, Haukilahden länsirannalla, Karstuntien ja leirikeskukseen johtavan risteyksestä 70 m lounaaseen, länteen viettävässä pellossakochoavalla pienialaisella kumpareella (36 m mpy). Maaperä on kumpareen kohdalla hietaa, muualla hiesua. Pelto oli inventoinnin aikaan nurmella, mikä häntasi havaintojen tekoa. Paikka on helppo saavuttaa leirikeskukseen johtavalta tieltä. Kuninkaankartastossa 1783 paikalla on metsää, mutta senaankartassa 1870 niittyä ja pieni peltotilkku.

### Kohteen kuvaus :

Kumpare on matala, mutta erottuu selvästi ympäröivästä pellostakochoavasta vihreämpänä. Maan pinnassa erottui palaneita kiviä, jotka saattavat olla peräisin rikkoutuneesta tulisijasta. Pitkällisen etsinnän jälkeen kivien läheltä löytyi pellon pinnasta saviastian kylkipala ja yksi kvartsi (ydin tai

esine?). Ympäröivää yläpuolista peltoa tarkastettiin mahdollisuuksien mukaan löytämättä mitään erityistä.

**Arvio:**

Kyseessä on ilmeisesti melko pienialainen asuinpaikka, joka saattaa rajoittua kumpareen alueelle ja lähiympäristöön. Kohteen ajoituksen ja tyyppin määrittely löytöjen perusteella on vaikeaa. Koristelemattoman, seinämästään profiloidun saviastianpalan aines on karkea ja se vaikuttaa metallikautiselta. Lähellä järvenlahtea sijaitseva kumpare on sopinut hyvin leiriytymiseen. Matalan sijainnin ja topografian perusteella kohde on tässä yhteydessä luokiteltu asuinpaikaksi, joka ajoittuu keramiikan ja korkeuden perusteella todennäköisimmin rautakaudelle. Kohteen laajuuden ja luonteen määrittely edellyttää lisätutkimuksia (rauhotusluokka 2). Muinaisjännöksen laajuus on nyt arvioitu topografisesti kumpareen mukaisesti. Peltoalue on asemaakaavassa merkitty rakennettavaksi (AP). Koska kohde on keskeisellä paikalla, maankäytön edellyttämät arkeologiset tutkimukset on syytä tehdä jo suunnitteluvaiheessa.

## KOHDEKUVAUKSET

**Kohdenimi:** NIEMENAHONPELTO 1

**Muinaisjäännöstyyppi:** asuinpaikat/hautapaikat

**Alatyyppi:** -

**Laji:** kiinteä muinaisjäännös

**Ajoitus:** rautakautinen

**Lukumäärä:** 1

**Rauhoitusluokkaehdotus:** 2

**Muinaisjäännösrekisteri:** 1000 00 6010

**Rekisterikylä:** Paloniemi

**Tila:** 444-439-1-439 Fransiina

**Maanomistaja:** Koppinen Leena Kyllikki, Niemenaho 102,08450 HORMAJÄRVI

**Peruskartta:** 204101 LOHJA

**Koordinaatit:** P = 6687463, I = 3335925, Zala = 38, Zylä = 41

**Koordinaattiselite:** alueen keskikoordinaatit

**Laajuus:** 7500 m<sup>2</sup>

**Aiemmat tiedot:** -

**Aiemmat löydöt:** -

## INVENTOINTI 2006

**Tarkastusaika:** 5.5.2006

**Löydöt:** KM 35844, diar. 14.6.2006, saviastianpaloja, palanutta savea, kvartssia ja palanutta luuta

**Kartat:** Peruskarttaote s. 27, yleiskartta s. 30

**Negatiivit:** 140618

**Diat:** 57889–57890

### Lyhyt kuvaus :

Kohde sijaitsee Paloniemessä, Lohjan kirkosta 2,4 km luoteeseen, Niemenahon tien koillispuolisella pellolla. Peltolohkon itäosassa erottuvalta matalalta kohoumalta on saatu talteen rautakautisia saviastianpaloja, palanutta savea, kvartssia ja palanutta luuta. Topografian ja löytöjen perusteella kyse voi olla asuinpaikasta tai pintaosiltaan tuhoutuneesta hautapaikasta.

### Sijainti ja maasto:

Kohde sijaitsee Niemenahon tien koillispuolisella pellolla, peltolohkon itäosassa kohoavalla matalalla kumpareella (39 m mpy). Kumpare viettää lounaaseen ja kaakkoon. Pellon maaperä on pääasiassa hiesua, kumpareella hietaa. Paikalta on laaja näkyvyys Ristinselälle. Rautakauden aikaiseen rantaan (35 m) kaakkoon on noin 100 metriä matkaa. Kuninkaankartastossa 1783 alue on ilmeisesti metsänä ja 1870 senaatinkartassa havumetsää. Paikka on helppo saavuttaa tilan pihatieltä.

### Kohteen kuvaus :

Kumpareelta saatiin kynnöksen pinnasta talteen rautakautisia saviastian reuna- ja kylkipaloja ainakin kahdesta astiasta, palanutta savea (ns. kangaspuun painon katkelma?), työstetty kvartsin kappale sekä palanutta luuta. Kumpareen kohdalla oli ympäristöä tummempaa maata ja palaneilta vaikuttavia kiviä. Maanomistaja kertoi inventoinnin yhteydessä, että kumpareelta oli 25–30 vuotta

sitten etsitty kaivon paikkaa kaivamalla 2-3 m syvä kuoppa. Kulttuurikerros, rakenteita ja osa löydöistä on saattanut tulla tällöin muokkauskerroksen alta esiin. Iiro Koppinen näytti inventoinnin yhteydessä pellon luoteispuolisesta metsästä kaksi laajaa kiveystä. Ylempi (15 x 10 x 1,5-2 m) oli kasattu isoista lohkeista ja vaikutti melko myöhäiseltä (1800–1900-luku?). Tilusrajalla sijaitsevan kasan alkuperä ja tarkoitus jäi epäselväksi. Alempana metsänrinteessä, pellon oleva toinen kiveys (10 x 5 x 1 m) vaikutti myös 1900-luvun rakennelmalta. Sen kiviaines oli edellistä vaihtelevampi ja kyse saattaa olla läheisestä pellosto raivatuista kivistä. Nykyinen peltolohko on raivattu vasta 1900-luvun puolessa välissä. Sitä ennen alue on ollut Paloniemen kartanon takamaita.

### **Arvio:**

Löytöjen ja topografian perusteella kyse on asuinpaikasta tai pintaosiltaan tuhoutuneesta hautapaikasta. On mahdollista, että läheisen metsikön kivet on raivattu kumpareelta, jonne on matkaa vain 80 metriä. Jäännöksen luonteen ja laajuuden tarkempi selvittäminen edellyttää kaivauksia (rauhoidusluokka 2). Muinaisjäännöksen laajuus on arvioitu löytöjen ja topografian mukaan. Alue on kaavaluonnosehdotuksessa merkitty nykyisen käytön mukaiseksi maatalousmaaksi (M). Kulttuurikerroksen pintaosat ovat todennäköisesti tuhoutuneet maanmuokkauksessa, mutta syväkynnöä kohouman kohdalla tulee välttää.

## KOHDEKUVAUKSET

**Kohdenimi:** NIEMENAHONPELTO 2

**Muinaisjäännöstyyppi:** asuinpaikat

**Alatyyppi:** -

**Laji:** kiinteä muinaisjäännös

**Ajoitus:** kivikautinen

**Lukumäärä:** 1

**Rauhoitusluokkaehdotus:** 2

**Muinaisjäännösrekisteri:** 1000 00 6011

**Rekisterikylä:** Paloniemi

**Tila:** 444-439-1-439 Fransiina

**Maanomistaja:** Koppinen Leena Kyllikki, Niemenaho 102, 08450 HORMAJÄRVI

**Peruskartta:** 204101 LOHJA

**Koordinaatit:** P = 6687495, I = 3335734, Zala = 39, Zylä = 40

**Koordinaattiselite:** alueen keskikoordinaatit

**Laajuus:** 2800 m<sup>2</sup>

**Aiemmat tiedot:** -

**Aiemmat löydöt:** -

## INVENTOINTI 2006

**Tarkastusaika:** 5.5.2006

**Löydöt:** KM 35845, diar. 14.6.2006, kvartsia

**Kartat:** Peruskarttaote s. 27, yleiskartta s. 30

**Negatiivit:** 140619

**Diat:** 57891

### Lyhyt kuvaus :

Kohde sijaitsee Paloniemessä, Lohjan kirkosta 2,5 km luoteeseen, Niemenahon tien koillispuolisella pellolla. Peltolohkon länsireunasta, etelään ja lounaaseen viettävästä rinteestä on saatu talteen kvartsia. Topografian ja löytöjen perusteella kyseessä on pienialainen kivikautinen asuinpaikka.

### Sijainti ja maasto:

Kohde sijaitsee Niemenahon tien koillispuolisella pellolla, peltolohkon länsiosassa pienellä kohoumalla. Sen alapuoliset rinteet viettävät etelään ja lounaaseen. Pellon maaperä on melko kivikkoista hiesua ja hiekkaa. Paikan luoteispuolella rinne nousee jyrkästi. Lounaispuolella tien varressa on hiekkakuoppa. Kohta on ollut kivikauden rannan tuntumassa (38–39 m mpy). Kuninkaankartastossa 1783 alue on ilmeisesti metsänä ja 1870 senaatinkartassa havumetsää. Paikka on helppo saavuttaa Niemenahon tieltä.

### Kohteen kuvaus :

Pellon kynökseltä saatiin talteen joitakin kvartseja heikosti erottuvan kohoumalta päältä (39 m mpy). Peltomaan joukossa oli runsaasti pikkukiviä, mutta mitään erityistä ei havaittu. Kohde todettiin inventoinnin viimeisenä iltapäivänä eikä ympäröivää peltoaluetta enää ehditty tarkastaa.

Topografian perusteella asuinpaikka saattaa jatkua jonkin matkaa pellolla tai viereisessä metsikössä.

**Arvio:**

Löytöjen ja topografian (rantatörmä) perusteella kyseessä on kivistä rantasidonnainen asuinpaikka. Topografian perusteella asuinpaikka saattaa olla melko pienialainen, mutta voi jatkua nyt havaittua laajemmalle. Alue on kaavaluonnosehdotuksessa merkitty nykyisen käytön mukaiseksi maatalousmaaksi (M) ja viereinen metsikkö virkistysalueeksi (VL).



**NEGATIIVILUETTELO**

Kuvat Sirkka-Liisa Seppälä  
Negat 140597-140619

<b>Nro</b>	<b>Kohdenimi</b>	<b>Mjreki</b>	<b>Kuvaus</b>
140597	Paloniemi 2	1000004062	Asuinpaikka pellossa näkyvän rantamuodostuman päällä. Vasemmalla Paloniemen entisen kartanon kuusiaita. Kuvattu pellon alareunasta. Eteläkaakosta.
140598	Paloniemi 2	1000004062	Asuinpaikka pellossa näkyvän rantamuodostuman päällä, löydöt KM 23609 saatu talteen pellon keskeltä. Oikealla Paloniemen entisen kartanon puutarhaa. Kuvattu kuusiaidan kohdalta. Etelälounaasta.
140599	Kullahti	1000 00 6008	Asuinpaikka saarekkeessa ja ympäröivällä pellolla. Eero Ahtela seisoo löytöpaikalla (KM 35842). Panoraama. Lounaasta.
140600	Kullahti	1000 00 6008	Asuinpaikka saarekkeessa ja ympäröivällä pellolla. Eero Ahtela seisoo löytöpaikalla (KM 35842). Panoraama. Lounaasta.
140601	Kullahti	1000 00 6008	Asuinpaikka saarekkeessa ja ympäröivällä pellolla. Idästä.
140602	Kullahti	1000 00 6008	Asuinpaikka saarekkeessa ja ympäröivällä pellolla. Kaakosta.
140603	Kullahti	1000 00 6008	Asuinpaikka saarekkeessa ja ympäröivällä pellolla. Kaakosta.
140604	Paloniemi 4	1000 00 6007	Röykkiö Paloniemen metsässä. Myös ympäristöä on raivattu. Idästä.
140605	Paloniemi 3	1000 00 6006	Asuinpaikkalöytöjä pellossa erottuvalla kohoumalla, sähköpylvään oikealla puolella. Panoraama. Etelälounaasta.
140606	Paloniemi 3	1000 00 6006	Asuinpaikkalöytöjä pellossa erottuvalla kohoumalla, sähköpylvään oikealla puolella. Panoraama. Etelälounaasta.
140607	Hiiden kansakoulu	444 01 0043	Latomus tontilla 1:57. Taustalla tontin 1:56 kallionkolo ja tuhoutuneen röykkiön kohta Karstuntien varressa. Pohjoiskoillisesta.
140608	Hiiden kansakoulu	444 01 0043	Kallionkolo tontilla 1:56. Koloon tehdystä koekuopasta eitodettu mitään. Taustalla Karstuntie ja tuhoutuneen röykkiön kohta. Koillisesta.
140609	Hiiden kansakoulu	444 01 0043	Tuhoutuneen röykkiön kohta Karstuntien pohjoispuolisessa leikkauksessa sähköpylvään ja liikennemerkintienoilla. Keskellä tontti 1:56. Lännestä.
140610	Hiiden kansakoulu	444 01 0043	Tuhoutuneen röykkiön kohta Karstuntien pohjoispuolisessa leikkauksessa sähköpylvään ja liikennemerkintienoilla. Itäkaakosta.
140611	Haukilahti	1000 00 6009	Asuinpaikka pellon alareunassa erottuvalla matalalla kohoumalla, joka näkyy ympäristöään tummempana (keskellä iso kivi). Taustalla Haukilahtea, etualalla Karstuntie. Kuvattu Hiiden kansakoulun tuhoutuneen röykkiön kohdalta. Luoteesta.
140612	Haukilahti	1000 00 6009	Asuinpaikka pellon alareunassa erottuvalla matalalla kohoumalla, joka näkyy ympäristöään tummempana (keskellä iso kivi). Taustalla Karstuntie ja Hiiden

			kansakoulun tuhoutunut kohde. Etelästä.
140613	Paloniemi	-	Rakennuksen pohja Paloniemen entisen kartanon puistossa. Taustalla kohoavalla kalliolla Paloniemen kaksi rökkiötä (Paloniemi 1). Länsiluoteesta.
140614	Paloniemi 1	444 01 0061	Paloniemen rökkiöt (Paloniemi 1) kalliolla Itäkoillisesta. Idästä.
140615	Paloniemi 1	444 01 0061	Läntinen rökkiö 1. Kaakosta.
140616	Paloniemi 1	444 01 0061	Paloniemi 1, rökkiöt kalliolla. Itäkoillisesta.
140617	Humppila	-	Paloniemeen 1900 liitetyn Humppilan perintötilan tonttimaan on 1870 kartan mukaan sijainnut Karstuntien risteyksessä, oikealla puolella pellolla. Oikealla Kanneljärven opisto. Etelästä.
140618	Niemenahonpelto 1	1000 00 6010	Rautakautiseen asuin- hautapaikkaan liittyvät löydöt poimittu pellostä kuvan keskellä olevalta alueelta, joka erottuu ympäristöön tummempana. Taustalla Lohjanjärveä ja tilan rakennukset. Luoteesta.
140619	Niemenahonpelto 2	1000 00 6011	Kivikautiset asuinpaikkalöydöt poimittu etualalta pellon kynökseltä. Kauempana pellon vasemmassa reunassa, ympäristöön tummempana erottuvalla kohoumalla Niemenahonpelto 1. Oikealla Niemenahon tie. Taustalla tilan rakennukset ja Lohjanjärvi. Länsiluoteesta.

## DIALUETTELO

Kuvat Sirkka-Liisa Seppälä

Diat 57881-57891

Nro	Kohdenimi	Mjreki	Kuvaus
57881	Paloniemi 1	444 01 0061	Paloniemi 1, rökkiöt kalliolla. Idästä.
57882	Paloniemi 1	444 01 0061	Paloniemi 1, rökkiöt kalliolla. Itäkoillisesta.
57883	Paloniemi	-	Rakennuksen pohja Paloniemen entisen kartanon puistossa. Taustalla kohoavalla kalliolla Paloniemi 1, kaksi rökkiötä. Länsiluoteesta.
57884	Paloniemi 2	1000004062	Asuinpaikka pellossa näkyvän rantamuodostuman päällä, Paloniemen kuusiaidan reunassa uimarantaan johtavan tien oikealla puolella. Löydöt keskittyvät kuvan keskellä olevan pylvään oikealle puolelle. Kuvattu pellon alareunasta. Etelälounaasta.
57885	Paloniemi 4	1000 00 6007	Rökkiö Paloniemen metsässä. Idästä.
57886	Kullahti	1000 00 6008	Asuinpaikka saarekkeessa ja ympäröivällä pellolla. Idästä.
57887	Kullahti	1000 00 6008	Asuinpaikka saarekkeessa ja sitä reunustavalla pellolla. Kaakosta.
57888	Haukilahti ja Hiiden kansakoulu 1	1000 00 6009 ja 444 01 0043	Asuinpaikka pellon alareunassa erottuvalla matalalla kohoumalla, joka erottuu ympäristöön vihreämpänä (keskellä iso kivi). Taustalla Haukilahtea, etualalla Karstuntie. Kuvattu Hiiden kansakoulun tuhoutuneen rökkiön kohdalta. Luoteesta.
57889	Niemenahonpelto 1	1000 00 6010	Rautakautiseen asuin- hautapaikkaan liittyvät löydöt poimittu pellostä kuvan keskellä olevalta alueelta, joka erottuu ympäristöön tummempana. Eteläkaakosta.
57890	Niemenahonpelto 1	1000 00 6010	Rautakautiseen asuin- hautapaikkaan liittyvät löydöt poimittu pellostä kuvan keskellä olevalta alueelta, joka

			erottuu ympäristöään tummempana. Taustalla Lohjanjärveä ja tilan rakennukset. Luoteesta.
57891	Niemenahonpelto 2	1000 00 6011	Kivikautiset asuinpaikkalöydöt poimittu etualta pellon kymökseltä. Kauempana pellon vasemmassa reunassa, ympäristöään tummempana erottuvalla kohoumalla on Niemenahonpelto 1. Oikealla Niemenahon tie. Taustalla tilan rakennukset ja Lohjanjärvi. Länsiluoteesta.

## LÄHTEET

- Alanen, Timo & Kepsu, Saulo 1989: *Kuninkaan kartasto Suomesta 1776–1805*. Suomalaisen Kirjallisuuden Seuran toimituksia 505.
- Hatakka, Lassi & Glückert, Gunnar 2000: Calibration curves representing shore displacement of the Baltic based on radiocarbon ages in the Karjaa, Perniö, Turku, Mynämäki, and Laitila areas, SW Finland. *Sites and settlements*. Publications of the project Changing Environment – Changing Society. University of Turku. 3–14.
- Pesonen, Petro & Tallavaara, Miikka 2006: Esihistoriallinen leiripaikka Lohjan Hossanmäellä – kvartseja ja yllättäviä ajoituksia. *Suomen Museo* 112. 5–26.
- Pykälä, Juha & Bonn, Thomas 2000: *Uudenmaan perinnemaisemat*. Ängar, hagmarker och skogsbeten i Nyland. *Alueelliset ympäristöjulkaisut* 178. Suomen ympäristökeskus.
- Siiriäinen, Ari 1973: Lohjalaisten esihistoria. Teoksessa: Ylikan gas, Heikki 1973: Lohjalaisten historia Ruotsin vallan vuosisatoina. *Lohjalaisten historia* 1. 17–50.

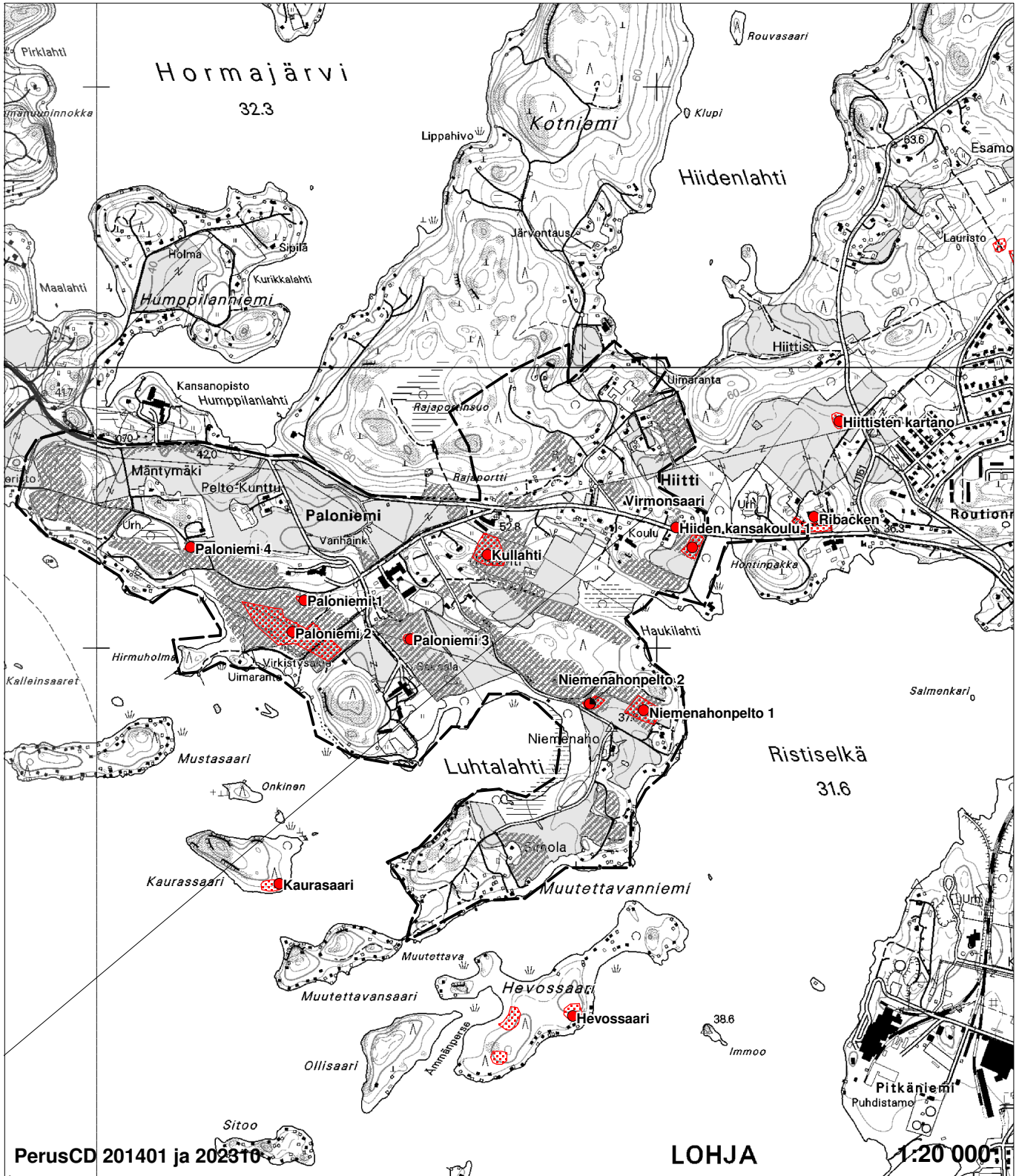
Lisäksi on käytetty Lohjan kaupungilta saatuja kaavoitukseen liittyviä luonto- ja ympäristöselvityksiä.

**LOHJA, Paloniemi, Nummenkylä ja Gunnarla,  
osayleis- ja asemakaava-alueiden arkeologinen inventointi**

**Sirkka-Liisa Seppälä 2006**

**Peruskarttaote 1:20 000, Paloniemi**

- muinaisjäänös - (MVMjreki)
- muinaisjäänös - aluerajaus
- ▨ tarkastetut alueet
- kaava-alueen raja



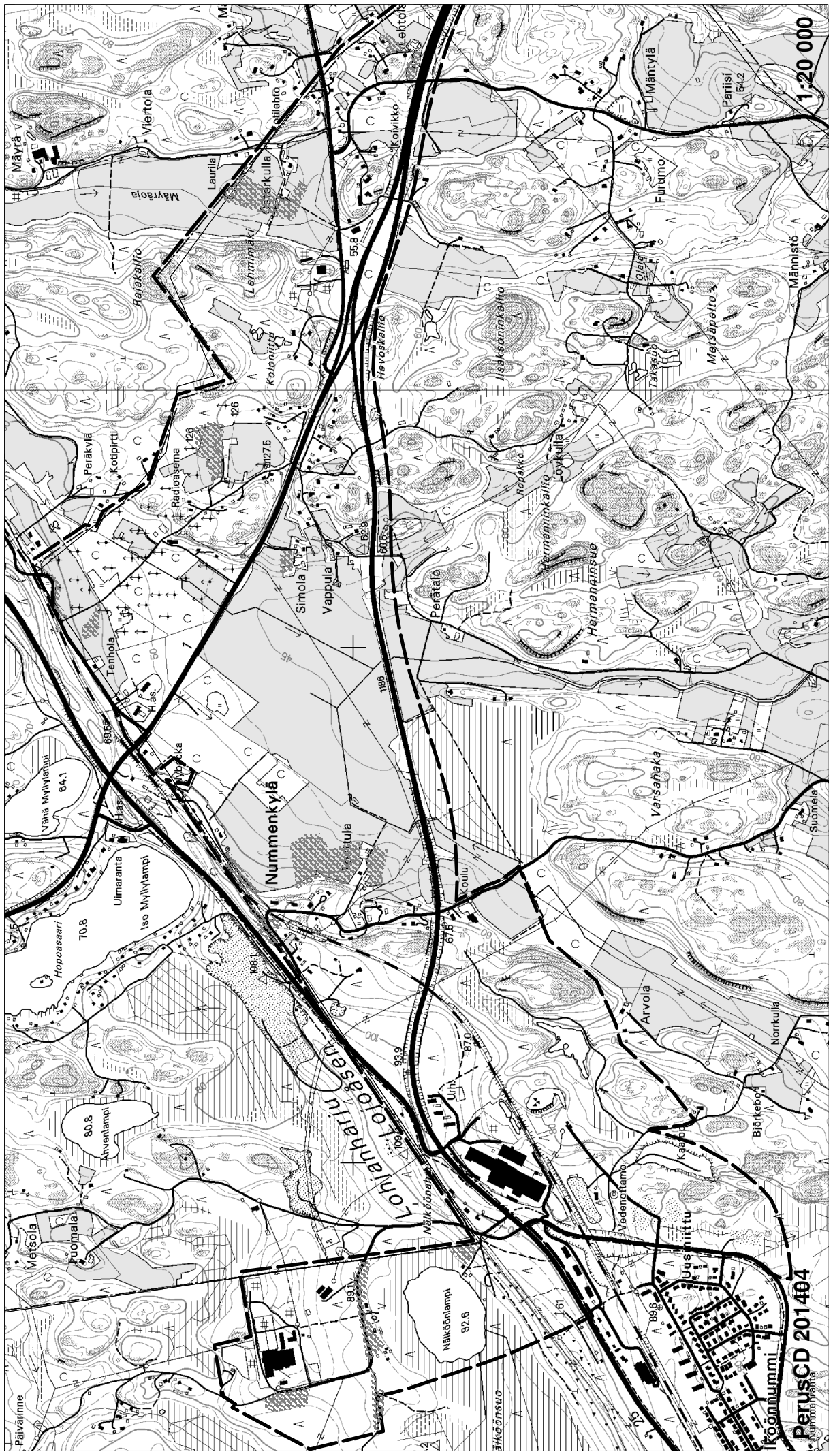
**Pohjakartta (c)Maanmittauslaitos, lupa nro MYY/212/01**

# LOHJA, Paloniemi, Nummenkylä ja Gunnarla, osayleis- ja asemakaava-alueiden arkeologinen inventointi

Sirkka-Liisa Seppälä 2006

## Peruskarttaote 1:20 000, Nummenkylä

-  tarkastetut alueet
-  kaava-alueen raja

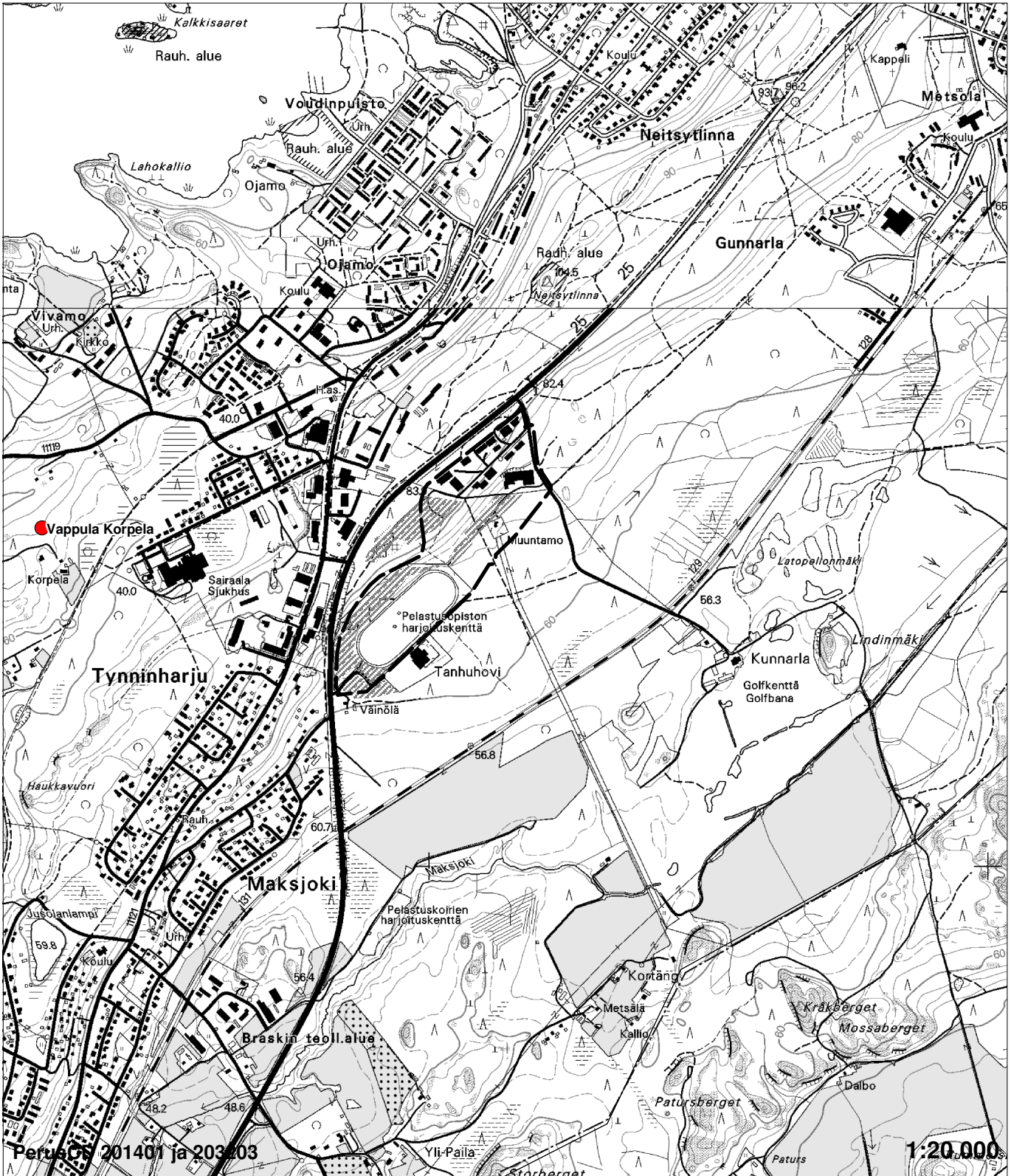


**LOHJA, Paloniemi, Nummenkylä ja Gunnarla,  
osayleis- ja asemakaava-alueiden arkeologinen inventointi**

Sirkka-Liisa Seppälä 2006

Peruskarttaote 1:20000, Gunnarla

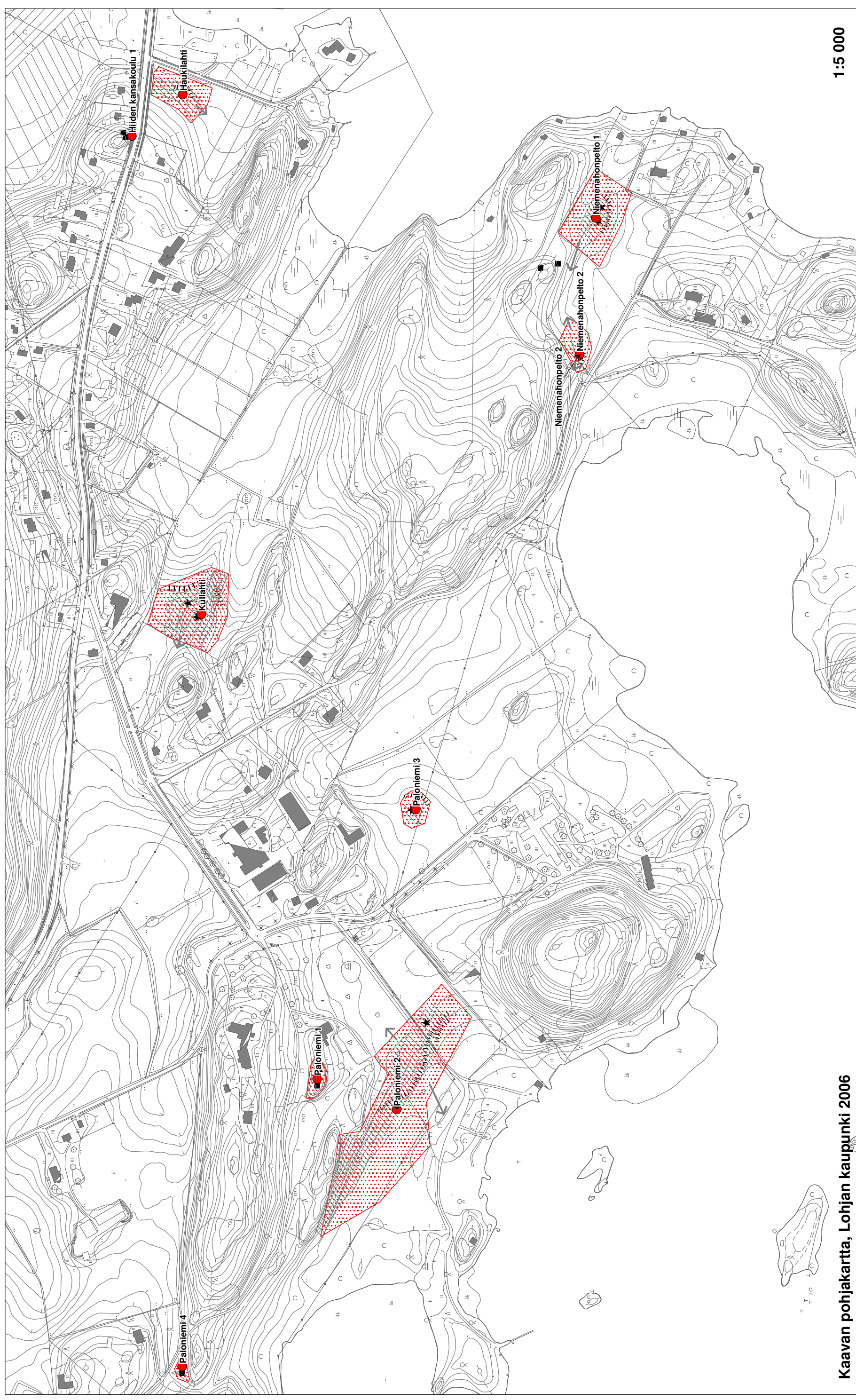
- muinaisjäänös (MVMjreki)
- ▨ tarkastetut alueet
- kaava-alueen raja



Pohjakartta (c)Maanmittauslaitos, lupa nro MYY/212/01

- muinaisjäännös - (MVmjreki)
- ▨ muinaisjäännös - aluerajaus
- löytöpaikka
- kaava-alueen raja

- rakenne, löytöjä
- ⋯ muinaisranta muodostuma
- ▨ havainnot (topografia, löytöjen levintä, värjäytyneet maa, palaneita kiviä jne.)
- kohteen todennäköisin laajenemissuunta (selvitettävä jatkok tutkimuksissa)



LOHJA PALONIEMI  
OTE SENAATINKARTASTA 1870 (LEHTI VII 25)  
KANSALLISARKISTO







140610

Hiiden kansakoulu (mjreki 444 01 0043). Tuhoutuneen röykkiön kohta Karstuntien pohjoispuolisessa leikkauksessa sähköpylvään ja liikennemerkin tienoilla. Itäkaakosta. Kuva Sirkka-Liisa Seppälä.



140609

Hiiden kansakoulu (mjreki 444 01 0043). Tuhoutuneen röykkiön kohta Karstuntien pohjoispuolisessa leikkauksessa sähköpylvään ja liikennemerkin tienoilla. Keskellä tontti 1:56. Lännestä. Kuva Sirkka-Liisa Seppälä.



140608

Hiiden kansakoulu (mjreki 444 01 0043). Kallionkolo tontilla 1:56. Keroon tehdystä koe-kuopasta ei todettu mitään. Taustalla Karstuntie ja tuhoutuneen röykkiön kohta. Koillises-ta. Kuva Sirkka-Liisa Seppälä.



140607

Hiiden kansakoulu (mjreki 444 01 0043). Latomus tontilla 1:57. Taustalla tontin 1:56 kallionkolo ja tuhoutuneen röykkiön kohta Karstuntien varressa. Pohjoiskoillisesta. Kuva Sirkka-Liisa Seppälä.



140616

Paloniemi 1 (mjreki 444 01 0061). Paloniemen røykkiöt 1j 2 kalliolla. Itäkoillisesta. Kuva Sirkka-Liisa Seppälä.



140614

Paloniemi 1 (mjreki 444 01 0061). Paloniemen røykkiöt kalliolla. Idästä. Kuva Sirkka-Liisa Seppälä.



140615

Paloniemi 1 (mjreki 444 01 0061). Läntinen röykkiö 1. Kaakosta. Kuva Sirkka-Liisa Seppälä.



140613

Rakennuksen pohja Paloniemen entisen kartanon puistossa. Taustalla kohoavalla kalliolla Paloniemen kaksi röykkiötä (Paloniemi 1). Länsiluoteesta. Sirkka-Liisa Seppälä



140597

Paloniemi 2 (mjreki 1000004062). Asuinpaikka pellossa näkyvän rantamuodostuman päällä. Vasemmalla Paloniemen entisen kartanon kuusiaita. Kuvattu pellon alareunasta. Eteläkaakosta. Kuva Sirkka-Liisa Seppälä.



140598

Paloniemi 2 (mjreki 1000004062). Asuinpaikka pellossa näkyvän rantamuodostuman päällä, löydöt KM 23609 saatu talteen pellon keskeltä. Oikealla Paloniemen entisen kartanon puutarhaa. Kuvattu kuusiaidan kohdalta. Etelälounaasta. Kuva Sirkka-Liisa Seppälä.



140605-140606

Paloniemi 3 (mjreki 1000 00 6006). Asuinpaikkalöytöjä pellossa erottuvalla kohoumalla, sähköpylvään oikealla puolella. Panoraama. Etelälounaasta. Kuva Sirkka-Liisa Seppälä.



140604

Paloniemi 4 (mjreki 1000 00 6007). Röykkiö Paloniemen metsässä. Myös ympäristöä on raivattu. Idästä. Kuva Sirkka-Liisa Seppälä.



140599-140600

Kullahti (mjreki 1000 00 6008). Asuinpaikka saarekkeessa ja ympäröivällä pelloilla. Eero Ahtela seisoo löytöpaikalla (KM 35842). Panoraama. Lounaasta. Kuva Sirkka-Liisa Seppälä.



140601

Kullahti (mjreki 1000 00 6008). Asuinpaikka saarekkeessa ja ympäröivällä pelloilla. Idästä. Kuva Sirkka-Liisa Seppälä.



140602

Kullahti (mjreki 1000 00 6008). Asuinpaikka saarekkeessa ja ympäröivällä pelloilla. Kaakosta. Kuva Sirkka-Liisa Seppälä.



140603

Kullahti (mjreki 1000 00 6008). Asuinpaikka saarekkeessa ja ympäröivällä pelloilla. Kaakosta. Kuva Sirkka-Liisa Seppälä.





140611

Haukilahti (mjreki 1000 00 6009). Asuinpaikka pellon alareunassa erottuvalla matalalla kohoumalla, joka näkyy ympäristöään tummempana (keskellä iso kivi). Taustalla Haukilahtea, etualalla Karstuntie. Kuvattu Hiiden kansakoulun tuhoutuneen röykkiön kohdalta. Luoteesta. Kuva Sirkka-Liisa Seppälä.



140612

Haukilahti (mjreki 1000 00 6009). Asuinpaikka pellon alareunassa erottuvalla matalalla kohoumalla, joka näkyy ympäristöään tummempana (keskellä iso kivi). Taustalla Karstuntie ja Hiiden kansakoulun tuhoutunut kohde. Etelästä. Kuva Sirkka-Liisa Seppälä.



140618

Niemenahonpelto 1 (mjreki 1000 00 6010 ). Rautakautiseen asuin- tai hautapaikkaan liittyvät löydöt poimittu pellostä kuvan keskellä olevalta alueelta, joka erottuu ympäristöön tummempänä. Taustalla Lohjanjärveä ja tilan rakennukset. Luoteesta. Kuva Sirkka-Liisa Seppälä.



140619

Niemenahonpelto 2 (mjreki 1000 00 6011). Kivikautiset asuinpaikkalöydöt poimittu etualalta pellon kynnökseltä. Kauempana pellon vasemmassa reunassa, ympäristöön tummempänä erottuvalla kohoumalla Niemenahonpelto 1 (nuoli). Oikealla Niemenahon tie. Taustalla tilan rakennukset ja Lohjanjärvi. Länsiluoteesta. Kuva Sirkka-Liisa Seppälä.



140617

Humppila. Paloniemeen 1900 liitetyn Humppilan perintötilan tonttimaan on 1870 kartan mukaan sijainnut Karstuntien risteyksessä, oikealla puolella pellolla. Oikealla Kanneljärven opisto. Etelästä. Kuva Sirkka-Liisa Seppälä.