



VT2, JOKIOISTEN LATOVAINION LIITTYMÄN SEKÄ JOKIOISTEN OHITUSKAISTOJEN
ARKEOLOGINEN INVENTOINTI
Petteri Pietiläinen 2006



MUSEOVIRASTO

Sisällysluettelo

Johdanto	2
Inventoinnin tavoitteet ja menetelmät	3
Inventoinnin tulokset ja tulkinta	3
Raportin rakenne	3
Luettelo kohteista	4
Luettelo löydöistä	4
Jokioinen VT2 ohituskaistan ja Latovainion liittymän yleiskartat kohteista	5
Kohdekuvaukset ja karttaotteet	6

Johdanto

Kiinteät muinaisjäännökset ovat kulttuuriympäristön vanhimpana osana lain nojalla rauhoitettuja ja vaikuttavat näin ollen maankäytön mahdollisuuksiin. Siksi asianmukaiset ja ajantasaiset tiedot esihistoriallisista suojelukohteista ovat tärkeitä maankäyttöä suunniteltaessa. Alueella, josta tunnetaan irtolöytöjä tai jonka läheisyydessä on kiinteitä muinaisjäännöksiä, on tärkeätä tehdä arkeologinen inventointi mahdollisimman varhaisessa vaiheessa. Tällöin inventoinnissa mahdollisesti löytyvät muinaisjäännökset voidaan ottaa huomioon jo suunnitteluvaiheessa. Jokioinen VT2 ohituskaistan ja Latovainion liittymän parantamisen johdosta tehdyn arkeologisen inventoinnin tavoitteena vuonna 2006 oli tutkia alue mahdollisten uusien muinaisjäännösten löytämiseksi sekä ennestään tunnettujen muinaisjäännösten sijaintitietojen ja kunnan tarkastaminen.

Inventointi suoritettiin 4.10.2006-10.10.2006 välisenä aikana. Inventoijana toimi allekirjoittanut ja sen toteuttivat Museoviraston arkeologian osasto ja Hämeenlinnan aluetoimisto. Inventoinnin tilasi Tielaitoksen Turun tiepiiri. Alueelle ovat tehneet tarkastuskäyntejä Lounais-Hämeen museon johtaja Lauri Pohjakallio ja Jasse Tiilikkala. Inventointeja alueelle ovat tehneet Petro Pesonen ja Johanna Enqvist. Ennen 2006 inventointia ohituskaistan ja Latovainion liittymän alueelta tunnettiin yksi kiinteä muinaisjäännos (Latovainion kylätontti) ja kaksi irtolöytöä (Miilukorpi ja Tuomola).

Suunnitelma-alueet tarkastettiin koekuopittamalla, kairaamalla ja pintahavaintoja tekemällä. Koska kyseessä on laaja alue, koekuopitukset jäivät parhaimmillaankin vain suppea-alaisiksi otoksiksi. Alueen muinaisjäännöksistä suurin osa on nykyään noin 100 m korkeudella sijaitsevilla muinaisrannoilla. Arkeologisesti lupaavimmilta alueilta vaikuttivat suunnitelma-alueen eteläosassa olevan suon pohjoisreunat, Jänhijoen eteläpuolella Rasilan tilan ympäristö sekä Jänhijoen pohjoispuolella Latovainion Tuomolan tilan eteläpuoliset alueet.

Inventoinnissa löydettiin kaksi kiviroykkiötä, toinen PL 10300 kohdalta tien pohjoispuolelta ja toinen PL 12300 kohdalta tien pohjoispuolella. Koska röykkiöt ovat varsin vaatimattomia ja iältään ilmeisesti verraten nuoria, ei näiden kulttuurihistoriallinen arvo ole suuri. Näin ollen VT2, Helsinki – Porin yhteysvälin kehittämiseen kuuluvien Jokioisten Latovainion liittymän sekä Jokioisten ohituskaistojen (varalaskupaikkojen) suunnitelmien mukaiselle rakentamiselle ei ole muinaismuistolain (295/1963) asettamaa estettä.

Helsingissä 11.12.2006

FM Petteri Pietiläinen

Inventoinnin tavoitteet ja menetelmät

Jokioisten VT2 ohituskaistan ja Latovainion liittymän inventoinnin tavoitteena oli etsiä sekä esihistoriallisia että historiallisen ajan kiinteitä muinaisjäännöksiä. Rakennettavalla alueella sijaitsee kolme ennestään tunnettua muinaisjäännöskohdetta (irtolöytöpaikat Miilukorpi ja Tuomola sekä Latovainion kylätontti). Tutkimusalueena olivat ensisijaisesti Jokioisten ohituskaista (varalaskupaikka) sekä rinnakkaistie ja kevyen liikenteen väylä. Toisena kohteena on Latovainion liittymä.

Inventoinnissa käytetyt menetelmät perustuivat GPS –paikantimen avulla saatavaan paikannustietoon. Muinaisjäännösten rajat arvioitiin maan päällä näkyvien rakenteiden tai koekuopituksen tai maaperän ja topografian perusteella. Lisäksi mitattiin yksittäisten kohteiden, kuten röykkiöiden keskipisteet. Mittaukset suoritettiin keskiarvomittauksina (average position) siten, että arvioitu paikannusvirhe saatiin mahdollisimman pieneksi. Sijaintitiedot mitattiin yhtenäiskoordinaatteina.

Inventoinnin tulokset ja tulkinta

Suunnitelma-alueet tarkastettiin koekuopittamalla, kairaamalla ja pintahavainnoja tekemällä. Tarkastukset keskittyivät tiesuunnitelmakartassa esitetyn tiealueen rajan sisäpuolelle. Latovainion liittymässä pellot oli kynnetty joten havaintomahdollisuudet olivat hyvät. Tällä alueella ei tiealueen sisäpuolella havaittu esihistoriallisia tai historiallisen ajan kylätonttiin liittyviä löytöjä. Inventoinnissa löydettiin kaksi kiviröykkiötä, toinen PL 10300 kohdalta tien pohjoispuolelta (p 6 755 405 i 3 310 417) ja toinen PL 12300 kohdalta (p 6 753 701 i 3 311 469). Nämä liittyvät luultavasti alueella harjoitettuun kaski- tai peltoviljelyyn historiallisella ajalla. Koska röykkiöt ovat varsin vaatimattomia ja iältään ilmeisesti verraten nuoria, ei niiden kulttuurihistoriallinen arvo ole suuri. Näin ollen VT2, Helsinki – Pori yhteysvälin kehittämiseen kuuluvien Jokioisten Latovainion liittymän sekä Jokioisten ohituskaistojen (varalaskupaikkojen) suunnitelmien mukaiselle rakentamiselle ei ole muinaismuistolain (295/1963) asettamaa estettä.

Raportin rakenne

Kohdekuvaukset on jaoteltu kiinteisiin muinaisjäännöksiin sekä irtolöytöihin. Irtolöytökohteissa on kyse yksittäisistä esinelöydöistä, joiden ei ole havaittu liittyvän kiinteään muinaisjäännökseen. Kohdekuvausten otsikossa on ensiksi inventointinumero, kunta ja kohteen nimi. Otsikon lopussa on muinaisjäännösrekisterin numero. Tarkastetuista kohteista esitellään perustiedot sekä lyhyt inventointikertomus, joka sisältää paikan päällä suoritettut tutkimukset ja dokumentoinnit. Kohdekuvauksen jälkeen muinaisjäännöskohteen sijainti on esitetty peruskarttaotteessa pistemäisenä.

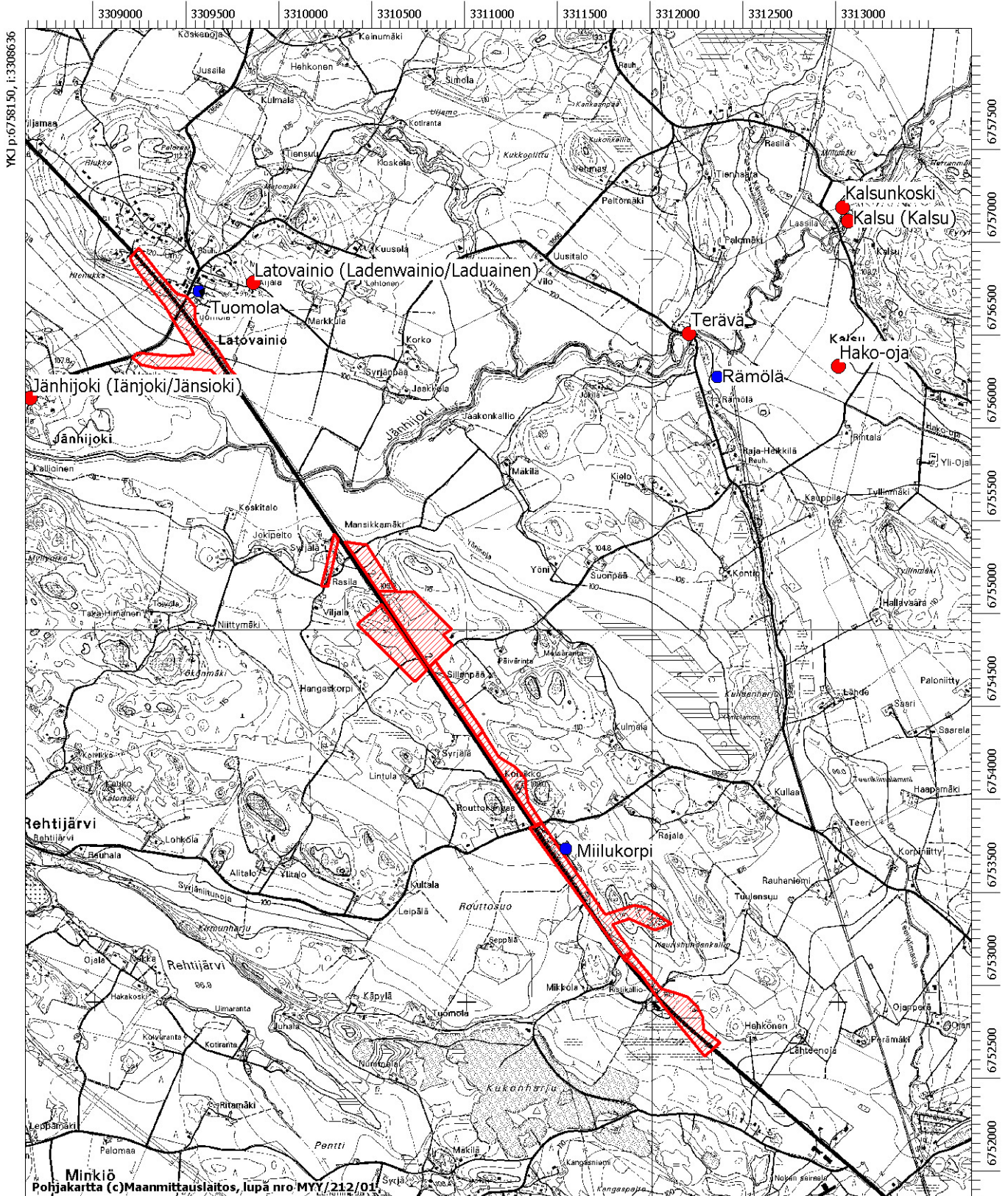
Luettelo VT2 Jokioisten tiesuunnitelma-alueiden kohteista

Peruskarttalehti	Pietiläinen 2006	Pesonen 2005	muinaisjäämösrekisteri	Kohdenimi	Svu
2113 05 Latovainio	VT21		1000 00 5297	Latovainio	6
2113 05 Latovainio	VT22	Jokioinen 34	1000 00 5207	Tuomola	9
2113 04 Forssa	VT23	Jokioinen 27	1000 00 5198	Miilukorpi	10

Luettelo löydöistä KM= Kansallismuseo, LM= Lounais-Hämeen museo

KM 12252	Jokioinen	Miilukorpi	kourutaltoa	irtolöytö
LM 2	Jokioinen	Tuomola	reikäkivi	irtolöytö
LM 8	Jokioinen	Tuomola	nelisivuinen oikokirves	irtolöytö

Yleiskartta VT2 Jokioisten ohituskaista (varalaskupaikka ja Latovainion liittymä Inventoinnissa tarkastetut alueet merkitty punaisella vinoviivoituksella. Kiinteät muinaisjäänökset merkitty punaisella pallolla, irtolöydöt sinisellä



1.

Jokioinen Latovainio**1000 00 5297****Perustiedot**

Laji:	kiinteä muinaisjäänös
Muinaisjäänöstyyppi:	asuinpaikat
Tyyppin tarkenne:	kylänpaikat
Ajoitus:	historiallinen
Rauhoitusluokka:	2
Lukumäärä:	1
Peruskartta:	2113 05 Latovainio
Koordinaatit/pistemäinen:	p 6756842 i 3309445

Korkeus:	102-112 m mpy
Etäisyystieto:	Jokioisten kirkosta 7,2 km pohjoiskoilliseen

Kohdekuvaus

Jokioisten pohjoisosassa sijaitsevan Latovainion vanha kylätontti on sijainnut Jänhijoen pohjoisrannalla, Viranojan itäpuolella olevalla kumpareella. Varhaisin maininta Latovainion kylästä on v. 1508, jolloin nilis laurisson ladenwaynio on saanut sakkoja niskoittelusta. 1500-luvun alussa on kylässä ollut todennäköisesti kaksi taloa. Latovainion v. 1710 karttaan merkitty kylätontti on tielinjausten perusteella pysynyt samalla paikalla ja on siis edelleen suurelta osin rakennettu. Vanhan kylätontin koillisosa nykyisen Äijäläntien pohjoispuolella, Äijäläntien ja Latovainiontien risteyksestä n. 100 m kaakkoon on tällä hetkellä rakentamattomana metsä-niittysaarekkeena. Saarekkeella kasvaa nuorta mäntymetsää, luoteisosassa myös kuusia sekä korkeaa niittykasvillisuutta ja punaherukkapensaita; alueen keskellä on pieni ja matala kalliopaljastuma. Heti Äijäläntien vieressä kulkee massiivinen kiviaita n. 50 metrin matkalla, ja alueen itäosassa on ainakin kolme isoa peltorauniota. Länsiosassa havaitut, kaksi osittain kalliopohjalla sijaitsevaa kivien ja maansekaista kasaa ovat todennäköisimmin muita rakenteita kuten esim. uuninraunioita. Alueelle tehdyissä koepistoissa havaittiin runsaasti tiilimurskaa sekä palanutta kiveä.

Arkistotiedot

Tutkimukset ja löydöt:	2005 inventointi Johanna Enqvist
------------------------	----------------------------------

Inventointitiedot

Aika:	9.-10.10. 2006
Löydöt:	
Liitteet:	peruskarttaote 1:10 000, yleiskarttaluonnos 1:4000
Negatiivit:	
Diapositiivit:	

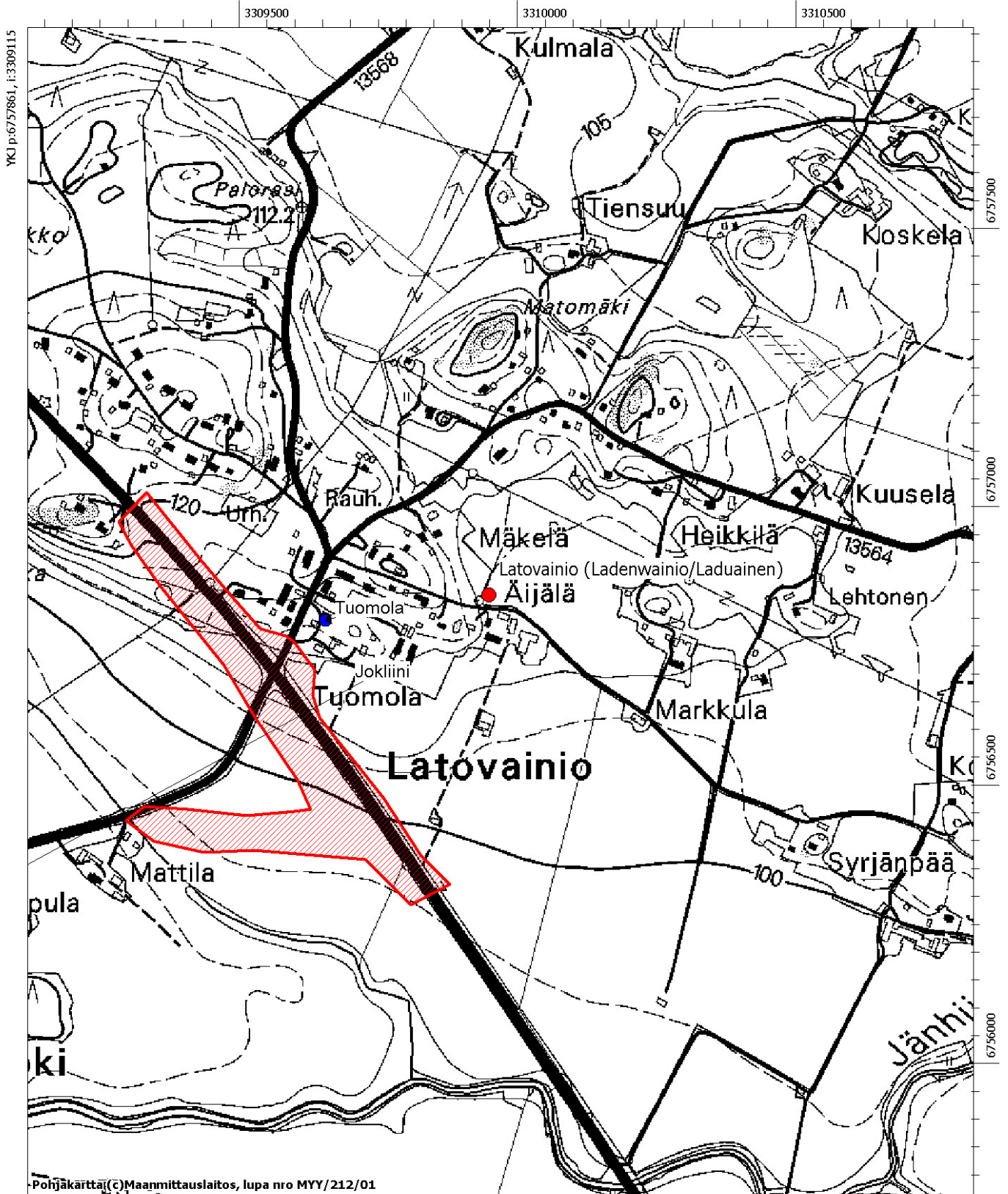
Tutkimuskertomus

Kävin kylätontilla VT 2 tielinjan inventoinnin yhteydessä. Alueella ei näytä tapahtuneen tuoreita muutoksia. Mittasin röykkiöiden ja aidan sijainnin GPS –paikantimella ja valokuvasin kohteen. Tarkastin koekuoppia kaivaen ja pintahavaintoja tehden Tuomolan tilan eteläpuolista peltoaluetta rakennettavan tiealueen kohdalta (ks. karttaliite) Ei havaintoja kylätonttiin liittyvistä rakenteista tai esineistä.

Latovainio, historiallisen ajan kylätontti p 6756842/ i 3309445

Tuomola, kivikautinen irtolöytö p 6756810 i 3309650

Tarkastettu alue merkitty punaisella vinoviivoituksella.

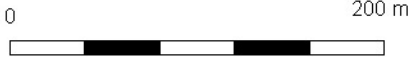


JOKIOINEN LATOVAINION LIITTYMÄ

Petteri Pietiläinen 2006

YLEISKARTTALUONNOS

Mk 1:4000



N karttapohjoinen (ykJ)



avokallio



tiealueen raja



kiviröykkiö

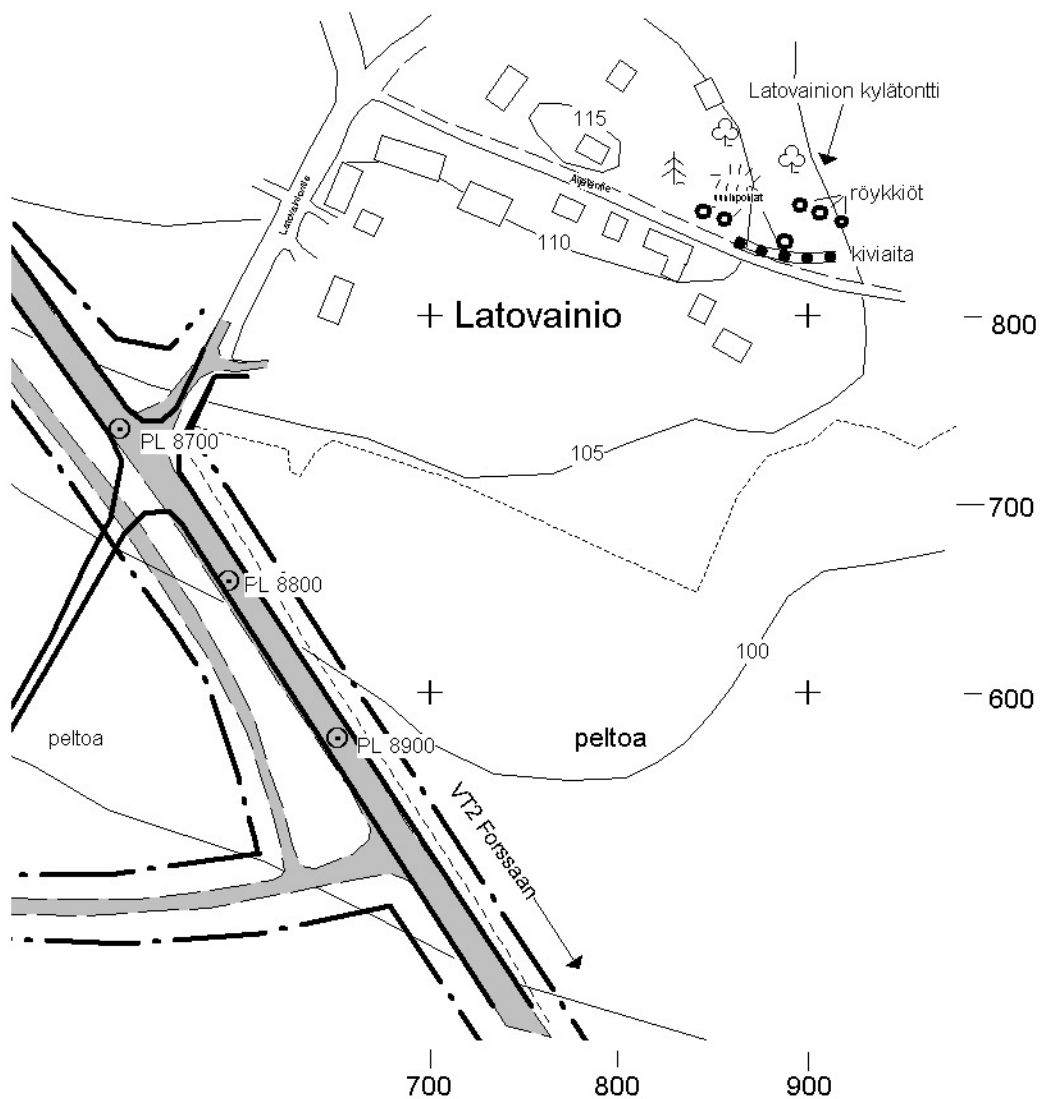


suunniteltu tie



nykyinen tie

lukemat metreinä mpy
pohjakarttana käytetty Tieliikelaitoksen
suunnitelmakarttaa VT2 paaluväli 8100-9400
piirt. ja digit. Petteri Pietiläinen



2.

Jokioinen Tuomola**1000 00 5207****Perustiedot**

Laji: irtolöytö
 Muinaisjäännöstyyppi: löytöpaikat
 Tyypin tarkenne: irtolöytöpaikat
 Ajoitus: kivikautinen
 Rauhoitusluokka: -
 Lukumäärä: 1
 Peruskartta: 2113 05 Latovainio
 Koordinaatit/pistemäinen: p 6756810 i 3309650

Korkeus: -
 Etäisyystieto: Jokioisten kirkosta 7,1 km pohjoiskoilliseen

Kohdekuvaus

Lauri Pohjakallio: Maanomistajalla ei ollut tietoa löydöstä (nelisivuinen oikokirves) Esineen toimit-
 tanut August Forsman oli Latovainiossa toiminut leipuri ja yksityinen kauppias. Reikäkivi voisi olla
 löydetty Tuomolan mailta? Talossa on ollut lahjoittajan (Hanna Jokinen) niminen piika.

Arkistotiedot

Tutkimukset ja löydöt: LHM 2(Lounais-Hämeen Museo) reikäkivi
 LHM 8 nelisivuinen oikokirves
 1990 inventointi Lauri Pohjakallio
 2005 inventointi Petro Pesonen

Inventointitiedot

Aika: 9.10. 2006
 Löydöt:
 Liitteet: peruskarttaote 1:10 000, yleiskarttaluonnos 1:4000
 Negatiivit:
 Diapositiivit:

Tutkimuskertomus

Löytötietojen epämääräisyyden vuoksi irtolöytöjen paikallistaminen ei ole mahdollista. Tarkastin
 koekuoppia kaivaen ja pintahavainnoja tehden Tuomolan tilan eteläpuolista peltoaluetta rakennetta-
 van tialueen kohdalta (ks. karttaliite) Ei havainnoja muinaisesineistä.

3.**Jokioinen Miilukorpi****1000 00 5198****Perustiedot**

Laji: irtolöytö
 Muinaisjäännöstyyppi: löytöpaikat
 Tyypin tarkenne: irtolöytöpaikat
 Ajoitus: kivistä
 Rauhoitusluokka: -
 Lukumäärä: 1
 Peruskartta: 2113 04 Forssa
 Koordinaatit/pistemäinen: p 6753720 i 3311490 (tilan päärakennuksen koordinaatit)

Korkeus: -
 Etäisyystieto: Jokioisten kirkosta 5,2 km koilliseen

Kohdekuvaus

Esineen löytäjä Juho Viljanen. Esine on löytynyt Miilukorven tilan pellolta. Esineen museoon toimittaneen tohtori Malin mukaan esine olisikin peräisin Rehtijärven rannalta.

Arkistotiedot

Tutkimukset ja löydöt: KM 12252 nelisivuinen kourutaltoa
 2005 inventointi Petro Pesonen

Inventointitiedot

Aika: 5.10. 2006
 Löydöt:
 Liitteet: peruskarttaote 1:10 000
 Negatiivit:
 Diapositiivit:

Tutkimuskertomus

Löytötietojen epämääräisyyden vuoksi kohdetta on mahdotonta paikallistaa. Tarkastin Miilukorven tilan maita tealueen sisäpuolella koekuopittamalla ja kairaamalla. Maaperä savea. Ei havaintoja muinaisjäännöksistä. Lisäksi tarkastin Miilukorven eteläpuolella olevan Naurishuhdankallion maastoa, jossa sijaitsee Minkiön ja Rehtijärven kylien välinen raja.

Miilukorpi, kivikautinen irtolöytö p 6753720 i 3311490

Tarkastettu alue merkitty punaisella vinoviivoituksella

