

1. JOHDANTO

Museoviraston arkeologian osasto suoritti 12.-16.6.2006 Hämeenlinnassa Sampo-Alajärven osayleiskaava-alueen (ks. Kartta 1) arkeologisen inventoinnin. Inventoinnissa tarkastettiin alueella sijainneet jo tunnetut muinaisjäännökset sekä pyrittiin löytämään uusia, ja siinä keskityttiin paljolti historiallisen ajan muinaisjäännösten paikantamiseen kaava-alueelta, sillä sen kaltaista inventointia ei alueella oltu vielä kertaakaan aiemmin tehty. Esihistoriallisia inventointeja alueella oli sen sijaan tehty muutamaan otteeseen (Sarasmo 1939; Saukkonen 1984).

Inventointiin varattiin kymmenen työpäivää, joista viisi käytettiin maastotarkastuksiin ja viisi inventoinnin esi- ja jälkityövaiheisiin. Tutkimuksista vastasi Museoviraston tutkija FM Kirsi Luoto, ja tutkimuskustannukset 3670 € maksoi Hämeenlinnan kaupunki. Maastossa tarkastettiin kaksi alueelta jo ennestään tunnettua muinaisjäännöstä sekä kymmenisen potentiaalista, lähinnä arkistolähteiden perusteella valittua kohdetta. Lisäksi pyrittiin mahdollisuuksien mukaan tarkastamaan kaikki funktioltaan kaavoituksen jälkeen olennaisesti muuttuvat alueet.

Helsingissä 28.9.2006

Kirsi Luoto



Kartta 1. Sampo-Alajärvi osayleiskaava-alue.

1.1. Alueen topografia

Tutkimuksen kohteena ollut osayleiskaava-alue sijaitsee Hämeenlinnan keskustan lounais- ja länsipuolella käsittäen osia Vuorentaan, Myllyojan, Loimalahden ja Luolajan kaupunginosista. Suunnitellun kaavamutoksen kattamalla alueella on lähinnä pientaloasutusta. Omakotitalokeskittymiä oli muutamia, näistä suurimmat Kolkanmäki ja Hirsimäki, jotka molemmat sijaitsevat kaavaehdotuksessa uusiksi asuinalueiksi kaavailtujen alueiden Sampo 1 ja 2 tuntumassa. Hirsimäen ja Kolkanmäen lisäksi selkeät asutuskeskittymät sijaitsevat Luolajan ja Vuorentaan vanhojen kylien alueilla. Muualla tutkimusalueella asutus oli lähinnä haja-asutusta. (Ks. kartta 1)

Etelässä kaava-alue rajautuu Alajärveen. Tutkimusalueen luoteisosan poikki kulkee kulttuurihistoriallisesti arvokas Hämeen Härkätie. Härkätie siirrettiin luultavasti jo 1600-luvulla kulkemaan Alajärven luoteispuolelta. Tätä ennen sen reitti Rengosta Hämeenlinnaan kulki Alajärven kaakkoispuolelta (Masonen 1989, 63 ja 64). Tämä varhaisempi, Alajärven kaakkoispuolella kulkenut reitti sivusi kaava-alueita, mikä luonnollisesti johti alueen tarkempaan tutkimukseen kenttätyövaiheessa.

Osayleiskaava-alue on suurelta osin viljeltyä peltoa. Etenkin Luolajan ja Vuorentaan kylien läheiset alueet ovat intensiivisesti viljeltyjä. Muualla maisemaa hallitsevat lähinnä kallioiset metsät, joista osa oli avohakkuun jäljiltä vesoittuneita. Inventoinnin myöhäinen ajankohta aiheutti sen, etteivät havaintomahdollisuudet alueella olleet parhaat mahdolliset: Pelloilla vilja ja heinä oli jo korkeaksi kasvanutta, samoin metsissä aluskasvillisuus oli sankkaa.

1.2. Tutkimusalueen historiaa

Muinaisjäännösrekisteri tuntee vain kaksi kaava-alueella sijaitsevaa kiinteää muinaisjäännöstä: Nukarin talon mailla sijaitseva kuppikiven (muinaisjäännösrekisterissä nro 109010011) sekä Härkätien varrella olevan historiallisen ajan nk. Sylkiönvahan eli Sylkkyvahan rajakiven (109010065). Näiden lisäksi tutkimusalueelta on joitakin kivi- ja rautakaudelle ajoittuvia irtolöytöjä (Saukkonen 1984: kohteet 26-29). Luolajan kylässä, osayleiskaava-alueen ulkopuolella sijaitsee muutamia, lähinnä rautakaudelle ajoittuvia, tunnettuja muinaisjäännöksiä. Näistä tärkeimpinä mainittakoon Kalmanmäen polttokenttäkalmisto (109010001) sekä Hieron kivi- ja rautakautiset asuinpaikat (Hiero 1-3, 109010002-109010002). Muinaisjäännösinventointia on alueella tehty kahteen otteeseen, ensimmäinen 1939 Esko Sarasmon ja toinen 1984 Jyri Saukkosen toimesta. Molemmassa inventoinneissa keskityttiin inventoimaan lähinnä esihistoriallisia muinaisjäännöksiä.

Hattelmalan harjun laidoilla sijaitsee hiekkaisia nummia, joille syntyivät historiallisen ajan alussa Hämeenlinnan eteläpuoliset kylät Miemala, Hattelmala ja Luolaja. Tutkimusalueelle näistä sijoittuu Luolaja eli Iso-Luolaja, joka jo varhain oli väkirikas (Rytkönen 1992, 23). Verotuksellisissa lähteissä mainitaan Luolajan kylässä sijainneen 1560-luvulla 14 verotilaa. Toinen jo varhain syntynyt asutuskeskus tutkimusalueella on Vuorentaan kylä, jonka verotilaluvun mainitaan samaan aikaan olleen 6 (Suomen asutus 1560-luvulla, 1973). Kylät olivat isonjaon täydennykseen asti tiheään asuttuja ryhmäkylä, joissa vierä viereen ahdettuina sijaitsivat pirtit, varastot ja karjasuojet (Rytkönen 1992, 24). Paikoitellen vanhat ryhmäkylät säilyttivät luonteensa hyvinkin myöhään, esimerkkinä mainittakoon Vuorentaka, jossa ryhmäkylä hajaantui lopullisesti vasta 1800-luvun lopussa (Sirkka Nukari: suullinen tiedonanto).

Luolajan ja Vuorentaan jo keskiaikaisten kylätonttien lisäksi tutkimusalueen historialle antaa oman leimansa Hämeen Härkätie, joka nykyisellään kulkee osayleiskaava-alueen luoteisosassa Vuorentaan kylän mailla. Nykyistä, 1600-luvulla tänne Alajärven luoteispuolelle kulkemaan siirrettyä Härkätien reittiä mielenkiintoisempi inventoinnin kannalta oli sen varhaisempi, Alajärven kaakkoispuolella vielä 1600-luvun alussa kulkenut Härkätien linjaus. Jaakko Masosen tutkimusten mukaan tämä varhaisempi Härkätien Rengosta Hämeenlinnaan johtanut reitti olisi siirretty viimeistään 1600-luvun lopulla kulkemaan nykyistä linjaansa lähinnä suurentuneen liikennemäärän vaatimusten vuoksi. Vanhojen karttojen, historiallisten lähteiden ja arkeologisten jäänteiden perusteella Masonen esittää, että Härkätien linjaus olisi täällä, Alajärven kaakkoispuolella, kulkenut Hämeenlinnasta Hattelmalan kylän kautta Alajärven ja Iso-Munakkaan väliselle kannakselle ja siitä edelleen Rengon Uusikylään (Masonen 1989). Koska Härkätien reitti läheisesti sivusi osayleiskaava-alueetta, oli tarpeen tutkia, oliko ko. alueella havaittavissa jäänteitä tästä vanhemmasta Härkätien linjauksesta.

1.3. Inventoinnin tavoitteet ja metodit

Inventoinnin tarkoituksena oli etsiä kiinteitä muinaisjäänneksiä Sampo-Alajärven osayleiskaava-alueelta. Sen lisäksi, että inventointi palvelee muinaisjäänneysten suojelua ja arkeologista tutkimusta, oli tavoitteena myös pyrkiä ennalta ehkäisemään tilanteita, joissa rakentaja tai muu maankäyttäjä kohtaa ennestään tuntemattoman muinaisjäänneksen ja siitä mahdollisesti aiheutuvat keskeytykset työssään.

Koska alueella oli ennestään suoritettu esihistoriallisen ajan muinaisjäänneysten inventointia, painottui tämän kesäisen inventoinnin painopiste historiallisen ajan muinaisjäänneksien etsintään ja paikantamiseen. Esityövaiheessa historiallisen ajan kohteiden paikantamisessa käytettiin apuna vanhoja, lähinnä 1700-luvulle ajoittuvia karttoja, joiden avulla merkittiin nykyiselle peruskartalle mielenkiintoiset kohteet. Nämä kohteet tarkastettiin sitten maastossa. Näiden ”täsmäiskujen” lisäksi maastossa pyrittiin käymään valikoiden läpi myös alueita, jotka osa-yleiskaavan mukaan tulisivat muuttamaan luonnettaan radikaalisti. Maastotarkastukset näillä paikoilla rajoittuivat muinaisjäänneysten potentiaalisiksi löytöalueiksi vaikuttaville alueille. Maastotarkastusten lisäksi myös haastateltiin joitakin kaava-alueen maanomistajista liittyen heidän omistamiensa alueiden mahdollisiin muinaisjäänneksiin. Inventoinnissa tarkastettiin myös kolme tunnettua muinaisjäänneystä, joista kaksi sijaitsi osayleiskaava-alueella ja yksi kaava-alueen ulkopuolella.

Paikallisten apu inventoinnin informanteina osoittautui arvokkaaksi. Eritoten rouva Sirkka Nukarin sekä Tuula ja Jouni Lassilan tiedoista koskien toisaalta Vuorentaan kylän ja toisaalta Härkätien historiaa oli käytännön apua inventointityössä. Kesäkuun 14. ja 15. päivä mukana maastossa oli osan aikaa myös Hämeenlinnan kaavoitusosastolla harjoitteluaan tekevä ja Vuorentaan kylän kulttuurimaisemasta pro gradu -työtään Turun Yliopistoon työstävä Katriina Mäntynen, joka omalta osaltaan edisti inventoinnin sujuvuutta nimenomaan Vuorentaan kylän alueella.

1.4. Yhteenvedo tuloksista ja raportin rakenne

Inventointialueelta tunnettiin aiemmin kaksi kiinteää muinaisjäänneystä: Nukarin kuppikivi (109 01 0011) sekä Sылkkyvahan rajakivi (109 01 0065). Inventoinnin aikana kyseiset muinaisjäänneykset tarkastettiin. Lisäksi inventointialueen ulkopuolelta tarkastettiin yksi ennestään tunnettu rautakautinen kalmisto, Hämeenlinnan Kalmanmäki (109 01 0001). Irtolöytökohteita alueelta tiedettiin yhteensä neljä (kohteet numero 14-17). Paikat on tarkastettu aiempien inventointien yhteydessä (Sarasma 1939, Saukkonen 1984), eikä niillä vuoden 2006 inventoinnissa käyty.

Inventoinnissa löydettiin yhteensä neljä uutta historiallisen ajan muinaisjäänneystä (kohteet numero 4-7). Näistä kaksi, Ratasniityn siltaporras ja Vuorentaan vanhan koulun kohteet liittyvät Hämeen Härkätiehen, edellinen sen vanhempaan 1600-luvulle saakka Alajärven kaakkoispuolella kulkeneeseen linjaukseen ja jälkimmäinen Härkätien uudempaan, Alajärven luoteispuolella kulkevaan linjaukseen. Molemmat kohteet löytyivät yleisöviuhjeiden perusteella: Ratasniitty Tuula ja Jouni Lassilan vinkistä ja Vuorentaan vanha koulu Sirkka Nukarin opastuksella. Kaksi muuta uutta kohdetta ovat rajamerkkejä.

Uusien kiinteiden muinaisjäänneysten lisäksi inventoinnissa löydettiin kuusi tentatiivikohdetta (kohteet numero 8-13). Myös kaikki tentatiivikohteet ovat historialliselta ajalta. Kohteista kolme on kivilouhoksia, yksi hiilimiilu, yksi tarkemmin määrittelemätön maarakenne ja yksi rakennuksen pohja.

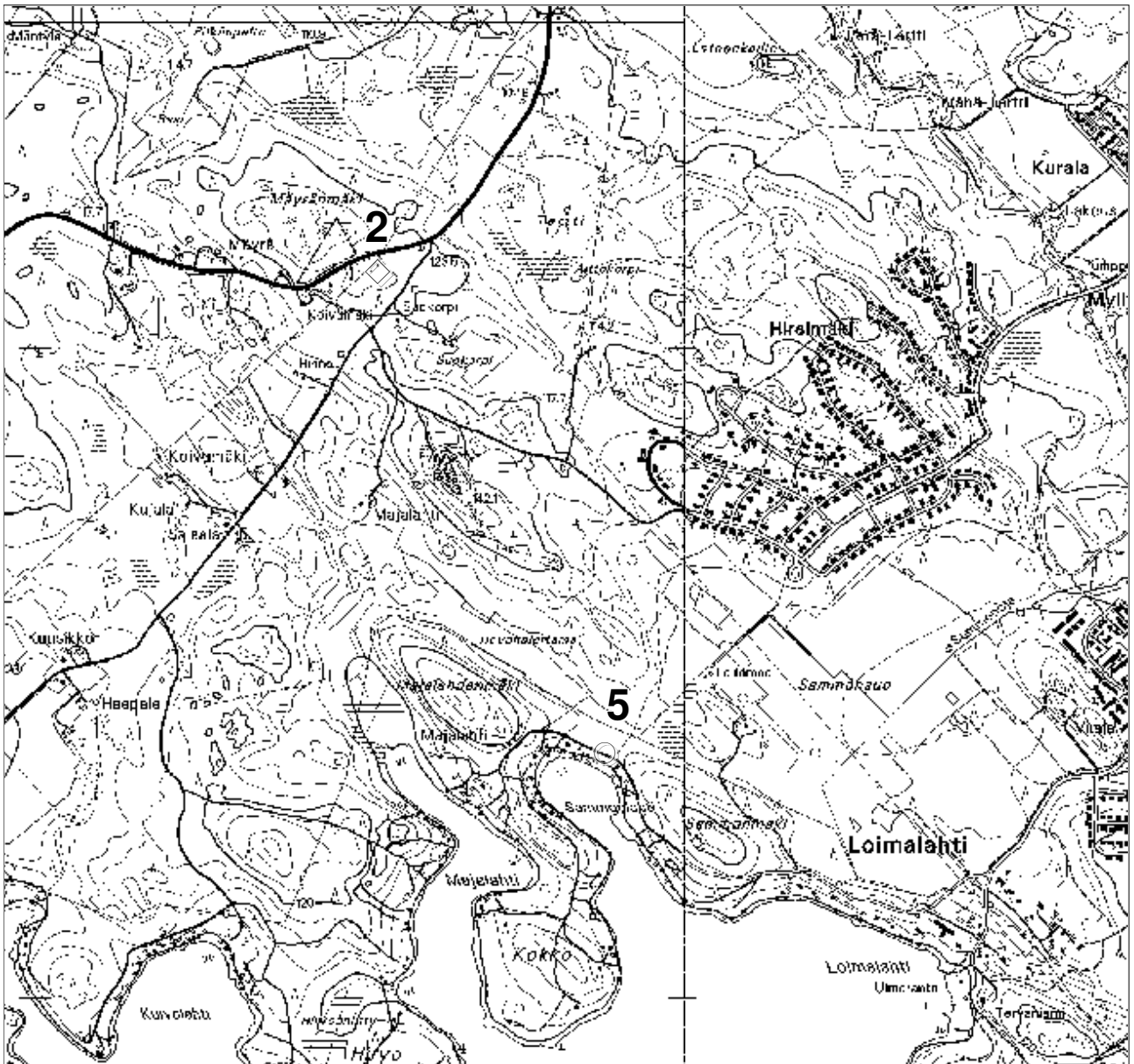
Kohteet on esitelty raportissa jaettuna kolmeen eri ryhmään: kiinteisiin muinaisjäännöksiin (kohteet nro 1-6), tentatiivikohteisiin (nrot 7-13) ja irtolöytökohteisiin (nrot 14-17). Raportin tekstiosan jälkeen seuraa osuus, jossa karttaottein (1:20000) ja luettelonomaisesti kohteet käydään läpi. Tämän jälkeen seuraa raportin osa 3, jossa kunkin ryhmän kohteet on esitelty seikkaperäisemmin ja kohteen sijainti merkitty kartalle (1:500) tarkemmin.

2. HAKEMISTOT

2.1. Karttaotteet ja luettelo osayleiskaava-alueen ja sen lähiseudun kiinteistä muinaisjäänöksistä



Kartta 2. Kiinteät muinaisjäänökset (1, 3 ja 4) inventointialueella. Muinaisjäänösten numerointi vastaa inventoinnin kohteiden numerojärjestystä. Ennestään tunnetut muinaisjäänökset on merkitty kartalle sinisellä vinoneliöllä ja uudet, 2006 inventoinnissa löydetty, punaisella pallolla. MK 1:20000.



Kartta 3. Kiinteät muinaisjännökset (2 ja 5) inventointialueella. Muinaisjännösten numerointi vastaa inventoinnin kohteiden numerojärjestystä Ennestään tunnetut muinaisjännökset on merkitty kartalle sinisellä vinoneliöllä ja uudet, 2006 inventoinnissa löydetyt, punaisella pallolla. MK 1:20000.



Kartta 4. Kiinteä muinaisjäännös (6), joka sijaitsee varsinaisen Sampo-Alajärvi osayleiskaava-alueen ulkopuolella. Muinaisjäännöksen numerointi vastaa inventoinnin kohteiden numerojärjestystä. MK 1: 20000

1. Hämeenlinna Kalmanmäki (109 01 0001)

<i>Muinaisjäännöstyyppi:</i>	hautapaikat
<i>Ajoitus:</i>	rautakautinen
<i>Rauhoitusluokka:</i>	2
<i>Peruskartta:</i>	2131 09 Hämeenlinna
<i>Yhtenäiskoordinaatit:</i>	p= 6765842, i= 3361681 , z= 118 m mpy
<i>Sijainti:</i>	Hämeen linnasta 3 km lounaaseen.
<i>Kiinteistöt:</i>	109-416-1-43 Pelto-Seppälä
<i>Tutkimukset ja löydöt:</i>	Esko Sarasmo, inventointi 1939.KM 11117:1-2 Jyri Saukkonen, inventointi 1984.

Kohdekuvaus: Kalmanmäki koostuu kahdesta peltojen ympäröimästä vierekkäisestä mäennyppylästä, jotka ovat olleet aiemmin yhtenä itä-länsi -suuntaisena harjanteena, mutta jotka on erotettu toisistaan peltosaralla. Kalmisto sijaitsee nimenomaan mäennyppylöistä lännenpuoleisella, joka on mäntymetsikön peitossa, kooltaan 65 x 40 metriä ja korkeudeltaan neljä metriä. Kalmiston nimi on merkitty peruskartalle. Paikalle kaivetuista koekuopista on saatu palanutta luuta ja saviastianpaloja, jolla perusteella paikkaa on pidetty polttokalmistona. Kumpare on kivikkoista moreenisoraa.

2. Hämeenlinna Nukari (109 01 0011)

Muinaisjäännöstyyppi: kultti- ja tarinapaikat
Ajoitus: rautakautinen
Rauhoitusluokka: 1
Peruskartta: 2131 09 Hämeenlinna
Yhtenäiskoordinaatit: p= 6768391, i= 3358944 , z= 100 m mpy
Sijainti: Hämeen linnasta 3,7 km länsilounaaseen.
Kiinteistöt: 109-425-10-1 Nukari
Tutkimukset ja löydöt: Helmer Salmo, tarkastus 1963.
Jyri Saukkonen, inventointi 1984.
Kohdekuvaus: Nukarin kuppikivi sijaitsee Nukarin päärakennuksesta noin 500 metriä itään, tasaisen peltoalueen ympäröimän noin 15 x 10 metrin laajuisen kumpareen kaakkoisreunassa. Kuppikivi on multakerroksen peitossa ja vain hyvin pieni osa kiveä on nykyisin näkyvissä. Kumpareelle on kasattu myös runsaasti pellolta kiviä. Kivi on haljennut keskeltä. Kivessä on kuusi erittäin selvää kuppia.

3. Hämeenlinna Sylkkyvaha (Sylkiönvaha) (109 01 0065)

Muinaisjäännöstyyppi: kivrakenteet
Ajoitus: historiallinen
Rauhoitusluokka: 1
Peruskartta: 2131 09 Hämeenlinna
Yhtenäiskoordinaatit: p= 6767121, i= 3356703 , z= 124 m mpy
Sijainti: Hämeen linnasta 6 km länteen.
Kiinteistöt: 109-411-3-25 Maunula-Fannygård
109-425-3-51 Rääpiälä
Tutkimukset ja löydöt: Jyri Saukkonen, inventointi 1984.
Jaako Masonen & Markku Heikkinen, inventointi 1986
Kohdekuvaus: Kivi sijaitsee metsämaastossa, ent. Turun-Viipurin -maantien varressa, tien eteläpuolella. Sylkkyvaha mainitaan rajakivenä ainakin jo 1539 ja se on edelleenkin Vuorentaan ja Kirstulan kylien rajapaikka.

4. Hämeenlinna Vuorentaan vanha koulu (1000 00 5905)

Muinaisjäännöstyyppi: kivrakenteet
Ajoitus: historiallinen
Rauhoitusluokka: 2
Peruskartta: 2131 09 Hämeenlinna
Yhtenäiskoordinaatit: p= 6769402, i= 3359030, z= 105 m mpy
Sijainti: Hämeen linnasta 3,7 km länteen.
Kiinteistöt: 109-423-4-23 Viisarinmäki
109-425-4-32 Vuorenkulma
109-425-4-38 Vuorenportti
Tutkimukset ja löydöt: -
Kohdekuvaus: 1800-luvun lopussa rakennettu Härkätien tukimuuri sijaitsee nykyisen Härkätien linjauksen länsipuolella, tien välittömässä läheisyydessä. Tukimuuri on pituudeltaan noin 55 metriä ja leveydeltään noin metrin. Korkeutta luonnonkivistä ladotulla muurilla on paikoin jopa puolitoista metriä.

5. Hämeenlinna Kuralankallio (1000 00 5906)

<i>Muinaisjäännöstyyppi:</i>	kivirakenteet
<i>Ajoitus:</i>	historiallinen
<i>Rauhoitusluokka:</i>	2
<i>Peruskartta:</i>	2131 09 Hämeenlinna
<i>Yhtenäiskoordinaatit:</i>	p= 6767566, i= 3359255 , z= 130 m mpy
<i>Sijainti:</i>	Hämeen linnasta 3,6 km länsilounaaseen.
<i>Kiinteistöt:</i>	109-420-3-167 Kurala
<i>Tutkimukset ja löydöt:</i>	
<i>Kohdekuvaus:</i>	Kuralankallio mainitaan Vuorentaan kylän maiden rajana jo 1700-luvun alussa. Kallion korkeimmalla kohdalla on soikea, pituudeltaan noin 20 cm ja leveydeltään 12 cm oleva hakkaus.

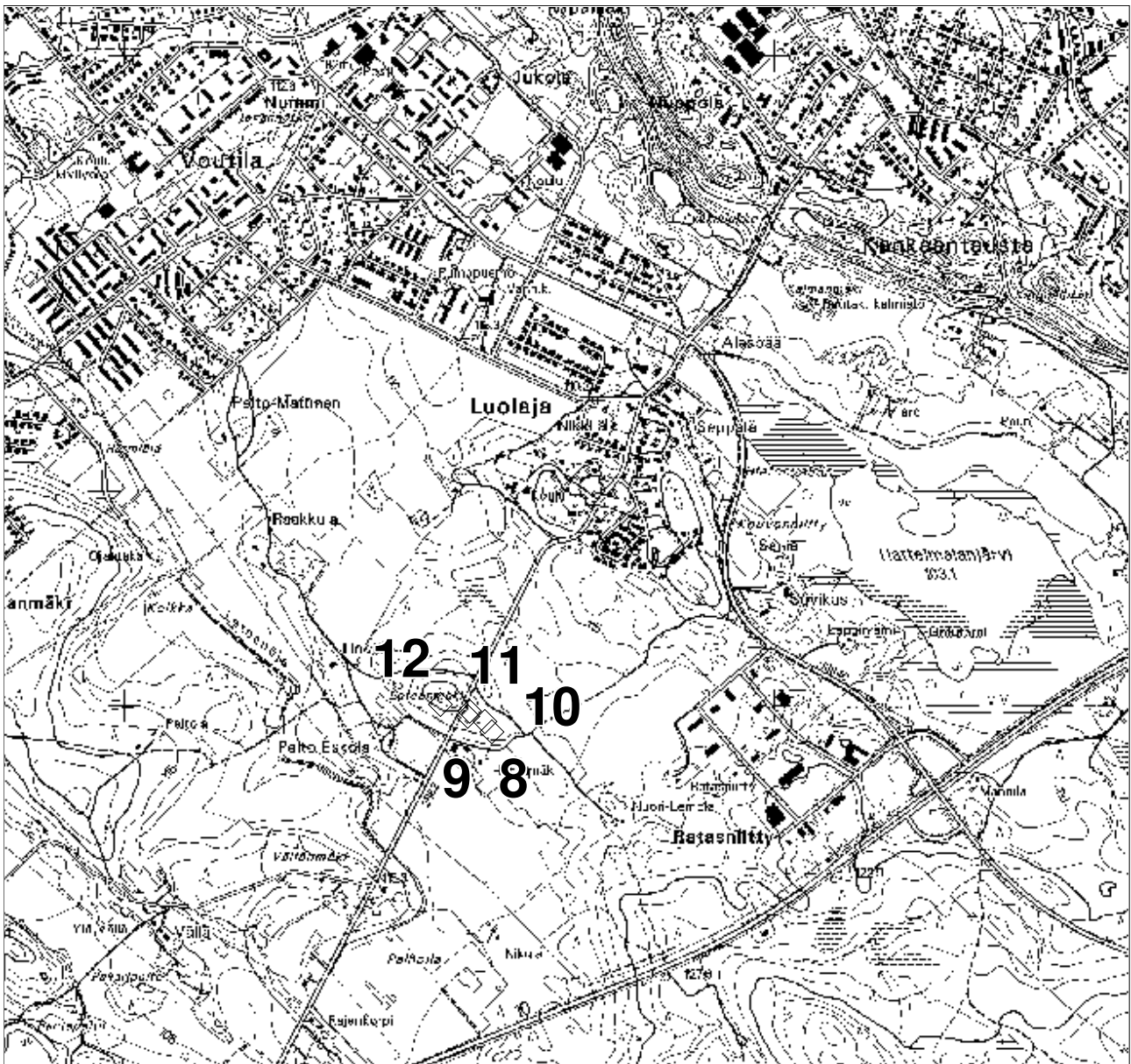
6. Hämeenlinna Sammonlahti (1000 00 5908)

<i>Muinaisjäännöstyyppi:</i>	kivirakenteet
<i>Ajoitus:</i>	historiallinen
<i>Rauhoitusluokka:</i>	2
<i>Peruskartta:</i>	2131 09 Hämeenlinna
<i>Yhtenäiskoordinaatit:</i>	p= 6765566, i= 3357322 , z= 100 m mpy
<i>Sijainti:</i>	Hämeen linnasta 6,2 km lounaaseen.
<i>Kiinteistöt:</i>	109-420-3-154 Salmela
<i>Tutkimukset ja löydöt:</i>	
<i>Kohdekuvaus:</i>	Sammonlahti esitetään Luolajan kylän maiden rajana jo vuodelta 1706 olevassa kartassa. Kohde sijaitsee Sammonlahtea kiertävän Majalahdentien pohjoispuolella, aivan tien vieressä. Rajamerkki on suuri siirtolohkare, jonka kaakkoisvulle on kasattu pienempiä kiviä NE-SW –suuntaiseksi ulokkeeksi. Kiven länsipuolella on kasattuna suurempia kiviä, mutta ne lienee kasattu tien raivauksen yhteydessä. Siirtolohkareta on porattu ja siinä on nähtävillä kolme kairanjälkeä.

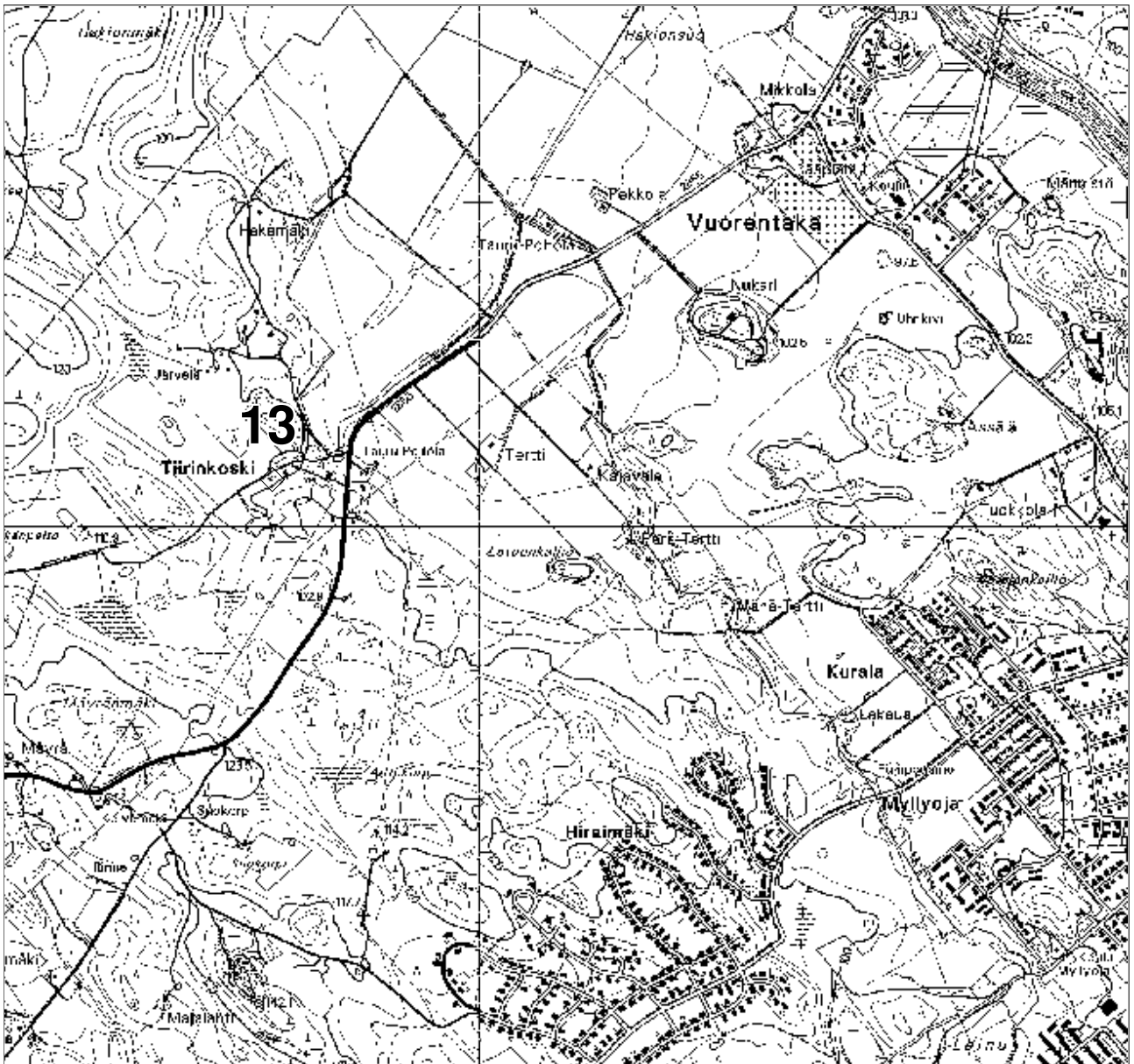
7. Hämeenlinna Ratasniitty (1000 00 5907)

<i>Muinaisjäännöstyyppi:</i>	kulkuväylät
<i>Ajoitus:</i>	historiallinen
<i>Rauhoitusluokka:</i>	2
<i>Peruskartta:</i>	2131 09 Hämeenlinna
<i>Yhtenäiskoordinaatit:</i>	p= 6763940, i= 3361828 , z= 130 m mpy
<i>Sijainti:</i>	Hämeen linnasta 4,8 km etelään.
<i>Kiinteistöt:</i>	109-407-10-2 Moreeni
<i>Tutkimukset ja löydöt:</i>	
<i>Kohdekuvaus:</i>	Ratasniityn siltaportaan perustus sijaitsee metsässä, noin 250 päässä nykyisen valtatie 10:n eteläpuolella. Perustus on pituudeltaan noin 50 metriä ja leveydeltään noin 5 metriä. Se koostuu halkaisijaltaan 30-100 cm olevista kivistä, jotka on asetettu kosteaan notkelmaan kulkuväylän vahvistukseksi. Siltaporras liittyy Hämeen Härkätien varhaisempaan, aina 1600-luvulle saakka Alajärven kaakkoispuolelta kulkeneeseen linjaukseen.

2.2. Karttaotteet ja luettelo osayleiskaava-alueen tentatiivikohteista



Kartta 5. Tentatiivikohteet (8-12) inventointialueella. MK 1:20000. Numerointi vastaa inventoinnin kohteiden numerojärjestystä.



Kartta 6. Tentatiivikohde 13 inventointialueella. MK 1:20000. Numerointi vastaa inventoinnin kohteiden numerjärjestystä.

8. Hämeenlinna Huhtamäki 1

<i>Muinaisjäännöstyyppi:</i>	raaka-aineen hankintapaikat
<i>Ajoitus:</i>	historiallinen
<i>Rauhoitusluokka:</i>	-
<i>Peruskartta:</i>	2131 09 Hämeenlinna
<i>Yhtenäiskoordinaatit:</i>	p= 6764594, i= 3360664, z= 115 m mpy
<i>Sijainti:</i>	Hämeen linnasta 4,6 km lounaaseen.
<i>Kiinteistöt:</i>	109-416-2-31 Sanjanperä
<i>Tutkimukset ja löydöt:</i>	-
<i>Kohdekuvaus:</i>	Metsäisen mäen päällä on maassa kivipaasi. Kivipaaden pituus on 1,5 metriä, leveys noin puoli metriä ja korkeus 0,4 metriä. Yhdessä reunassa paatta on kairanjälki.

9. Hämeenlinna Huhtamäki 2

<i>Muinaisjäännöstyyppi:</i>	valmistuspaikat
<i>Ajoitus:</i>	historiallinen
<i>Rauhoitusluokka:</i>	-
<i>Peruskartta:</i>	2131 09 Hämeenlinna
<i>Yhtenäiskoordinaatit:</i>	p= 6764606, i= 3360628, z= 115 m mpy
<i>Sijainti:</i>	Hämeen linnasta 4,6 km lounaaseen.
<i>Kiinteistöt:</i>	109-416-25-0 Sanjanrinne
<i>Tutkimukset ja löydöt:</i>	-
<i>Kohdekuvaus:</i>	Metsäisen mäen päällä on halkaisijaltaan noin 3 metriä oleva, pyöreä hiilimiilu. Miilussa on itäpuolella valli, jonka leveys on noin puolitoista metriä. Kairauksessa miilun pohjalta ja seinämistä tuli 5-10 cm paksuinen hiilen ja hiekan sekainen kerros.

10. Hämeenlinna Huhtamäki 3

<i>Muinaisjäännöstyyppi:</i>	maarakenteet
<i>Ajoitus:</i>	historiallinen
<i>Rauhoitusluokka:</i>	-
<i>Peruskartta:</i>	2131 09 Hämeenlinna
<i>Yhtenäiskoordinaatit:</i>	p= 6764637, i= 3360582, z= 117 m mpy
<i>Sijainti:</i>	Hämeen linnasta 4,6 km lounaaseen.
<i>Kiinteistöt:</i>	109-416-25-0 Sanjanrinne
<i>Tutkimukset ja löydöt:</i>	-
<i>Kohdekuvaus:</i>	Metsäisen mäen päällä on hiekkamaanokseen kaivettu pituudeltaan 3,5 metriä ja leveydeltään 1,3 metriä oleva neliskulmainen kaivanto. Kaivannon syvyys on 0,6 metriä. Kairauksessa havaittiin, ettei maanoksessa ollut havaittavissa huuhtoutumiskerrosta. Kyseessä on mahdollisesti melko nuori perunakellari.

11. Hämeenlinna Huhtamäki 4

<i>Muinaisjäännöstyyppi:</i>	raaka-aineen hankintapaikat
<i>Ajoitus:</i>	historiallinen
<i>Rauhoitusluokka:</i>	-
<i>Peruskartta:</i>	2131 09 Hämeenlinna
<i>Yhtenäiskoordinaatit:</i>	p= 6764621, i= 3360577, z= 117 m mpy
<i>Sijainti:</i>	Hämeen linnasta 4,6 km lounaaseen.
<i>Kiinteistöt:</i>	109-416-25-0 Sanjanrinne
<i>Tutkimukset ja löydöt:</i>	-
<i>Kohdekuvaus:</i>	Metsäisen mäen päällä on kivenlouhintapaikka. Näkyvillä on yksi pitkänomainen, nelikulmaiseksi muotoiltu paasi, jossa on kairanjälkiä. Ympäristössä on nähtävillä, että kiveä on louhittu jonkin verran noin 10x10 metriä olevalta alueelta.

12. Hämeenlinna Leteenmäki

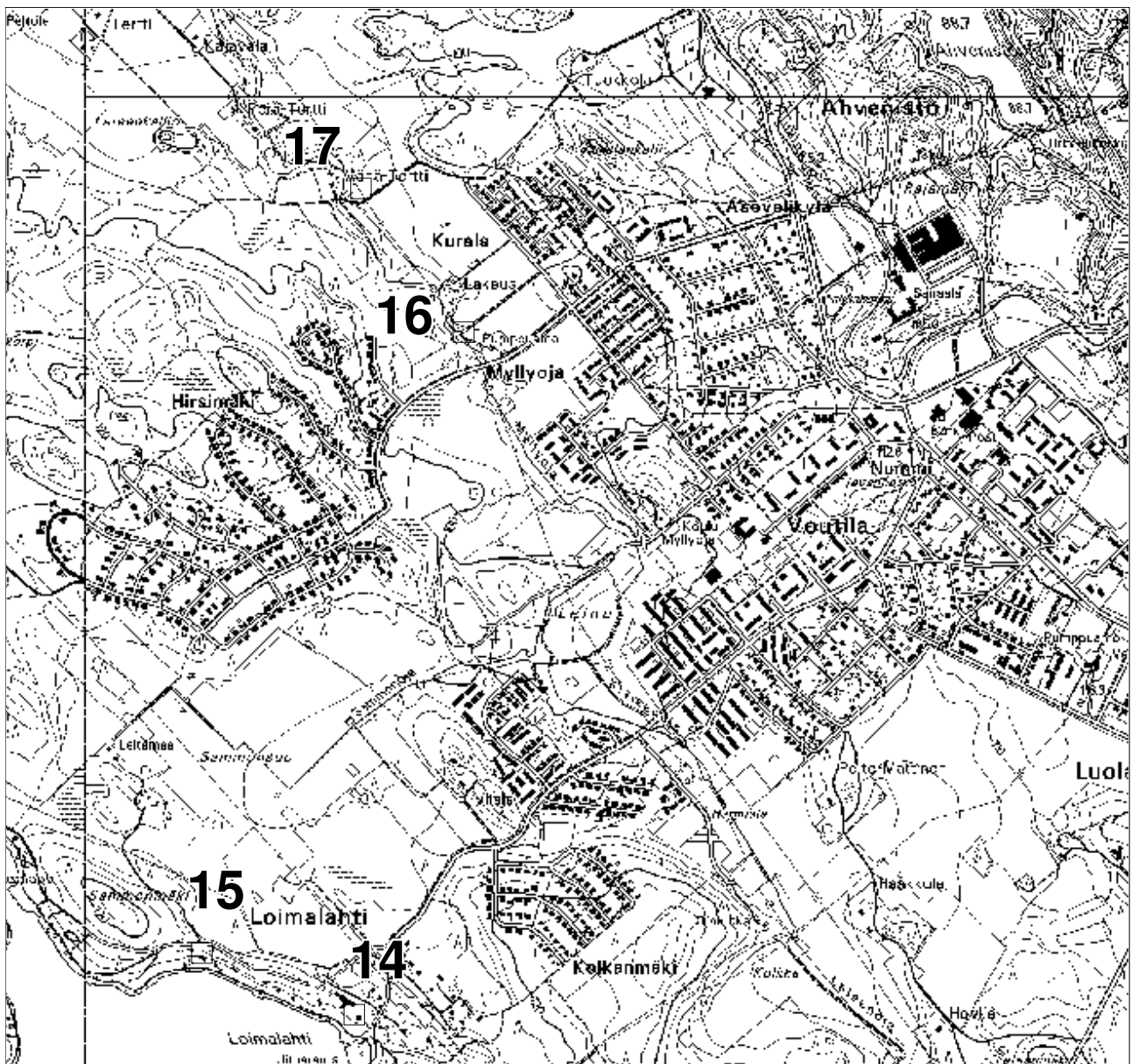
<i>Muinaisjäännöstyyppi:</i>	raaka-aineen hankintapaikat
<i>Ajoitus:</i>	historiallinen
<i>Rauhoitusluokka:</i>	-
<i>Peruskartta:</i>	2131 09 Hämeenlinna
<i>Yhtenäiskoordinaatit:</i>	p= 6764680, i= 3360500, z= 117 m mpy
<i>Sijainti:</i>	Hämeen linnasta 4,6 km lounaaseen.
<i>Kiinteistöt:</i>	109-416-1-42 Vesitie 109-416-29-2 Pelto-Eskola
<i>Tutkimukset ja löydöt:</i>	-
<i>Kohdekuvaus:</i>	Leteenmäen lounais- ja kaakkoisrinteillä on kaksi suurehkoa kivenlouhintapaikkaa. Louhokset ovat suuruudeltaan 30x30 metriä (lounainen louhos) ja 10x10 metriä

(kaakkoinen louhos). Molemmissa louhoksissa on havaittavissa kairauksen jälkiä ja ne lienevät ajoitukseltaan verrattain nuoria.

13. Hämeenlinna Tiirinkoski

Muinaisjäännöstyyppi: asuinpaikat
Ajoitus: historiallinen
Rauhoitusluokka: -
Peruskartta: 2131 09 Hämeenlinna
Yhtenäiskoordinaatit: p= 6767977, i= 3357033, z= 100 m mpy
Sijainti: Hämeen linnasta 5,7 km länsilounaaseen.
Kiinteistöt: 109-411-4-60 Tiirinkoski
Tutkimukset ja löydöt: -
Kohdekuvaus: Tiirinkoskella, aivan talon rengintuvan välittömässä läheisyydessä olevalla metsittyneellä alueella on mitoiltaan 4,5 x 3 metriä oleva rakennuksenpohja. Rakennuksenpohja erottuu maastossa selvänä painaumanä, jonka sivuilla lukuun ottamatta itäisivua on havaittavissa noin metrin levyinen valli.

2.3. Karttaote ja luettelo osa-yleiskaava-alueen irtolöytökohteista



Kartta 4. Irtolöytökohteet inventointialueella. Numerointi vastaa inventoinnin kohdenumerojärjestystä. MK 1:20000.

14. Hämeenlinna Loimalahti 1

Muinaisjäännoistyyppi:

löytöpaikat

Ajoitus:

kivikautinen

Rauhoitusluokka:

-

Peruskartta:

2131 09 Hämeenlinna

Yhtenäiskoordinaatit:

p= 6764924, i= 3358370, z= 106 m mpy

Sijainti:

Hämeen linnasta 5,7 km lounaaseen.

Kiinteistöt:

109-416-8-57 Sammonmäki

Tutkimukset ja löydöt:

Esko Sarasmo, inventointi 1939.

Jyri Saukkonen, inventointi 1984.

KM 7286 (kvartsipallo)

Kohdekuvaus:

Irtolöytö on löytynyt Alajärven rannalla sijainneelta nk. Boijerin huvilatontilta. Nykyään paikalla on seurakunnan leirikeskus. Täsmällinen löytökohta on epäselvä.

15. Hämeenlinna Loimalahti 2

<i>Muinaisjäänöstyyppi:</i>	löytöpaikat
<i>Ajoitus:</i>	kivikautinen
<i>Rauhoitusluokka:</i>	-
<i>Peruskartta:</i>	2131 09 Hämeenlinna
<i>Yhtenäiskoordinaatit:</i>	p= 6765136, i= 3357907, z= 105 m mpy
<i>Sijainti:</i>	Hämeen linnasta 6 km lounaaseen.
<i>Kiinteistöt:</i>	109-416-13-54 Rauhalahi
<i>Tutkimukset ja löydöt:</i>	Esko Sarasmo, inventointi 1939. Jyri Saukkonen, inventointi 1984. KM 6865:6 (reikäkiven teelmä)
<i>Kohdekuvaus:</i>	Reikäkiven teelmä on löytynyt vuonna 1914 Alajärven rannalla olleen huvilan tontilta. Esineen tarkka löytöpaikka ei ole tiedossa.

16. Hämeenlinna Lakeus

<i>Muinaisjäänöstyyppi:</i>	löytöpaikat
<i>Ajoitus:</i>	kivikautinen
<i>Rauhoitusluokka:</i>	-
<i>Peruskartta:</i>	2131 09 Hämeenlinna
<i>Yhtenäiskoordinaatit:</i>	p= 6767018, i= 3358803, z= 94-96 m mpy
<i>Sijainti:</i>	Hämeen linnasta 4,2 km länsilounaaseen.
<i>Kiinteistöt:</i>	109-416-1-43 Pelto-Seppälä
<i>Tutkimukset ja löydöt:</i>	KM 5846:9 (kirves) Jyri Saukkonen, inventointi 1984.
<i>Kohdekuvaus:</i>	Esine on löydetty vuonna 1902 Vanajan Luolajan Seppälän Lakeus-nimistä peltoa kuokittaessa lähellä Leteenojaa. Aivan tarkka löytöpaikka ei ole tiedossa.

17. Hämeenlinna Ässälä

<i>Muinaisjäänöstyyppi:</i>	löytöpaikat
<i>Ajoitus:</i>	rautakautinen
<i>Rauhoitusluokka:</i>	-
<i>Peruskartta:</i>	2131 09 Hämeenlinna
<i>Yhtenäiskoordinaatit:</i>	p= 6767477, i= 3358505, z= 94 m mpy
<i>Sijainti:</i>	Hämeen linnasta 4,3 km länsilounaaseen.
<i>Kiinteistöt:</i>	109-425-2-29 Ässälä
<i>Tutkimukset ja löydöt:</i>	Anna-Liisa Hirviluoto, tarkastus 1983. Jyri Saukkonen, inventointi 1984. KM 22166 (valmunuppinen hevosenkenkäsolki)
<i>Kohdekuvaus:</i>	Esine on löydetty Vuorentaan kylästä, Ässälän tilan pellolta. Tarkka löytöpaikka ei ole tiedossa.

3. Kohdekuvaukset

3.1. Kiinteät muinaisjäännökset

1. Hämeenlinna Kalmanmäki (109 01 0001)

Muinaisjäännöstyyppi: hautapaikat
Ajoitus: rautakautinen
Rauhoitusluokka: 2
Peruskartta: 2131 09 Hämeenlinna
Yhtenäiskoordinaatit: p= 6765842, i= 3361681 , z= 118 m mpy
Sijainti: Hämeen linnasta 3 km lounaaseen.
Kiinteistöt: 109-416-1-43 Pelto-Seppälä

Kohdekuvaus: Kalmanmäki koostuu kahdesta peltojen ympäröimästä vierekkäisestä mäennyppylästä, jotka ovat olleet aiemmin yhtenä itä-länsi -suuntaisena harjanteena, mutta jotka on erotettu toisistaan peltosaralla. Kalmisto sijaitsee nimenomaan mäennyppylöistä lännenpuoleisella, joka on mäntymetsikön peitossa, kooltaan 65 x 40 metriä ja korkeudeltaan neljä metriä. Kalmiston nimi on merkitty peruskartalle. Paikalle kaivetuista koekuopista on saatu palanutta luuta ja saviastianpaloja, jonka perusteella paikkaa on pidetty polttokalmistona. Kumpare on kivikkoista moreenisoraa.

Tutkimukset: Esko Saraso, inventointi 1939. KM 11117:1-2

Jyri Saukkonen, inventointi 1984.

Löydöt: KM 11117:1-2 palanutta luuta ja saviastianpaloja

Inventointi 2006: Tarkastin paikan 16. kesäkuuta. Kalmanmäki on säilynyt koskemattomana kauttaaltaan. Aiempien inventointien tietoihin ei ole lisäämistä.

Valokuvat: 140936

Diat: 57863

Ks. Kuva 1

Karttaote 1:500

1. Hämeenlinna Kalmanmäki (109 01 0001), MK 1:500



2. Hämeenlinna Nukari (109 01 0011)

Muinaisjäännöstyyppi: kultti- ja tarinapaikat
Ajoitus: rautakautinen
Rauhoitusluokka: 1
Peruskartta: 2131 09 Hämeenlinna
Yhtenäiskoordinaatit: p= 6768391, i= 3358944 , z= 100 m mpy
Sijainti: Hämeen linnasta 3,7 km länsilounaaseen.
Kiinteistöt: 109-425-10-1 Nukari

Kohdekuvaus: Nukarin kuppikivi sijaitsee Nukarin päärakennuksesta noin 500 metriä itään, tasaisen peltoalueen ympäröimän noin 15 x 10 metrin laajuisen kumpareen kaakkoisreunassa. Kuppikivi on multakerroksen peitossa ja vain hyvin pieni osa kiveä on nykyisin näkyvissä. Kumpareelle on kasattu myös runsaasti pelloilta kiviä. Kivi on haljennut keskeltä ja se on kooltaan Salmon mukaan 2,5 x 1,5 m. Kivessä on kuusi erittäin selvää kuppia.

Tutkimukset: Helmer Salmo, tarkastus 1963.
Jyri Saukkonen, inventointi 1984.

Löydöt: -

Inventointi 2006: Tarkastin paikan 14. kesäkuuta. Oppaana minulla oli mukana Nukarin tilan isäntä Antero Nukari. Ilman hänen opastustaan en kenties olisi löytänyt kiveä, sillä sen päällä on runsaasti multaa ja kivistä on nykyään näkyvissä ainoastaan kooltaan noin 50 x 50 cm oleva kulma, jossa kupit sijaitsevat. Kuppikivi on säilynyt koskemattomana entisellä paikallaan. Puhdistin kiven kupprien kohdalta sammaleesta sekä suoristin paikalla olevan muinaisjäännöskyntin.

Valokuvat: 140932

Diat: 57858

Karttaote 1:500

2. Hämeenlinna Nukari (109 01 0011), MK 1:500



3. Hämeenlinna Sylkkyvaha (Sylkiönvaha) (109 01 0065)

Muinaisjäännöstyyppi: kivrakenteet
Ajoitus: historiallinen
Rauhoitusluokka: 1
Peruskartta: 2131 09 Hämeenlinna
Yhtenäiskoordinaatit: p= 6767121, i= 3356703 , z= 124 m mpy
Sijainti: Hämeen linnasta 6 km länteen.
Kiinteistöt: 109-411-3-25 Maunula-Fannygård
109-425-3-51 Rääpiälä

Kohdekuvaus: Kivi sijaitsee metsämaastossa, ent. Turun-Viipurin -maantien varressa, tien eteläpuolella. Sylkkyvaha mainitaan rajakivenä ainakin jo 1539 ja se on edelleenkin Vuorentaan ja Kirstulan kylien rajapaikka. Kirjallisuudessa ei ole itse kivistä lähempiä tietoja, mutta peruskartalle kivi on merkitty siirtokivi-merkillä. Vanhoissa kartoissa Sylkkyvaha tai Sylkiönvaha on merkitty rajamerkinä ainakin Niklas Avanderin vuodelta 1703 olevaan Vanajan pitäjän Vuorentaan kylää kuvaavaan karttaan (KA sig. h91 7/1-2) sekä Holmbergin vuonna 1751 piirtämään Vanajan pitäjänkarttaan (KA sig. 56 M 30-31/päällä). Itse rajakivi on suuri siirtolohkare, josta sittemmin on porattu irti lohkaraita ilmeisesti raaka-ainehankintamielessä. Osa irrotetuista lohkaraita makaa yhä Sylkkyvahan kiven edustalla.

Tutkimukset : Jyri Saukkonen, inventointi 1984.
Jaako Masonen & Markku Heikkinen, inventointi 1986

Löydöt: -

Inventointi 2006: Tarkastin kohteen 15. kesäkuuta, jolloin huomasin, että siirtolohkareita oli vahingoitettu poraamalla siitä irti lohkaraita. Suuri osa irrotetuista lohkaraita lepää yhä kiven edustalla. Valitettavasti en ole Museoviraston Rakennushistorian osaston muuton vuoksi käsiini Masosen & Heikkisen inventointikertomusta vuodelta 1986, joten en osaa sanoa, onko kohteeseen kajoaminen tapahtunut vuoden 1986 jälkeen vaiko tätä ennen.

Valokuvat: 140933, 140934
Diat: 57959, 57860

Ks. kuva 2

Karttaote 1:500

3. Hämeenlinna Sylkkyvaha (Sylkiönvaha) (109 01 0065), MK 1:500



4. Hämeenlinna Vuorentaan vanha koulu (1000 00 5905)

<i>Muinaisjäännöstyyppi:</i>	kivirakenteet
<i>Ajoitus:</i>	historiallinen
<i>Rauhoitusluokka:</i>	2
<i>Peruskartta:</i>	2131 09 Hämeenlinna
<i>Yhtenäiskoordinaatit:</i>	p= 6769402, i= 3359030, z= 105 m mpy
<i>Sijainti:</i>	Hämeen linnasta 3,7 km länteen.
<i>Kiinteistöt:</i>	109-423-4-23 Viisarinmäki 109-425-4-32 Vuorenkulma 109-425-4-38 Vuorenportti

Kohdekuvaus: 1800-luvun lopussa rakennettu Härkätien tukimuuri sijaitsee nykyisen Härkätien linjauksen länsipuolella, tien välittömässä läheisyydessä. Tukimuuri on pituudeltaan noin 55 metriä ja leveydeltään noin metrin. Korkeutta halkaisijaltaan 0,2-1 metrin suuruisista luonnonkivistä ladotulla muurilla on paikoin jopa puolitoista metriä. Tukimuurin vieressä on vielä havaittavissa Härkätien linjan tienpohjan painaumia. Tukimuurista lähtee 90 asteen kulmassa pieni luonnonkivinen muuri kohti tukimuurin yläpuolella sijaitsevan talon pihamaata. Tämä tukimuuri saattaa olla Härkätiehen liittyvää tukimuuria nuorempi.

Tutkimukset -
Löydöt -

Inventointi 2006: Härkätiehen liittyvän tukimuurin löytymisestä saadaan kiittää Vuorentaan vanhassa koulussa, tukimuurin sijaintipaikan välittömässä läheisyydessä asuvaa rouva Sirkka Nukaria. Puutarhaansa kunnostaessaan rouva Nukari löysi sattumalta muurin ja käsitti heti sen kulttuurihistoriallisen merkityksen. Nukari puhdistutti muurin ja ilmoitti siitä Museovirastoon. Kävin kohteella 14. kesäkuuta, jolloin mittasin, piirsin ja valokuvasin tukimuurin huolella. Erityisen arvokkaaksi kohteen tekee se, että sen löytäjällä, Sirkka Nukarilla, on hallussaan 1800-luvun lopulta peräisin olevia asiakirjoja, jotka ilmeikkäästi kertovat tukimuurin rakentamisen vaiheista. Tie päätettiin vuonna 1890 alentaa sen vuoksi, etteivät hevoset jaksaneet talvisin vetää täyttä tukkuormaa yli jyrkän harjun rinteeseen, josta tie kulki. Tien alentaminen samoin kuin tukimuurin teko tien penkereelle, huutokaupattiin. Edullisimmin työn tarjoutui tekemään talonpoika Johannes Kokkonen Rääpiälän tilalta. Työhön oli olemassa agronomi Magnus Bremerin laatima suunnitelma, jota tien alentamista tehtäessä oli tarkoin noudatettava. Työn etenemistä ja laatuvaatimusten täyttymistä samoin kuin Bremerin suunnitelmien säntillistä noudattamista valvoi talonpojista muodostettu komissio, jonka puheenjohtajana toimi tukimuurin löytäjän, Sirkka Nukarin, isoisä (Kontrahti 1890, ks. kuvat 1 ja 2). Isoisän kautta tukimuuriin liittyvät asiakirjat ovat siirtyneet Sirkka Nukarille. Tien alentamiseen ja tukimuuriin eli asiakirjojen "kiviseinä" liittyy myös asiakirjoja, joissa luetellaan kaikkien rakennuskustannuksiin osallistuneiden kylien nimi ja summa, jolla nämä

ovat työhön osallistuneet (Vuorentaustan harjun maksujako 1890, Vuorentaustan vuoren kiviseinän lisämaksun jako 1892). Työn valmistuttua talonpoikien muodostama komissio myös tarkasti tehdyn tien alennuksen ja tukimuurin. Asiasta kertoo itse agronomi Magnus Bremerin allekirjoittama Katselmuslausunto (1889).

Valokuvat:

140929–140931

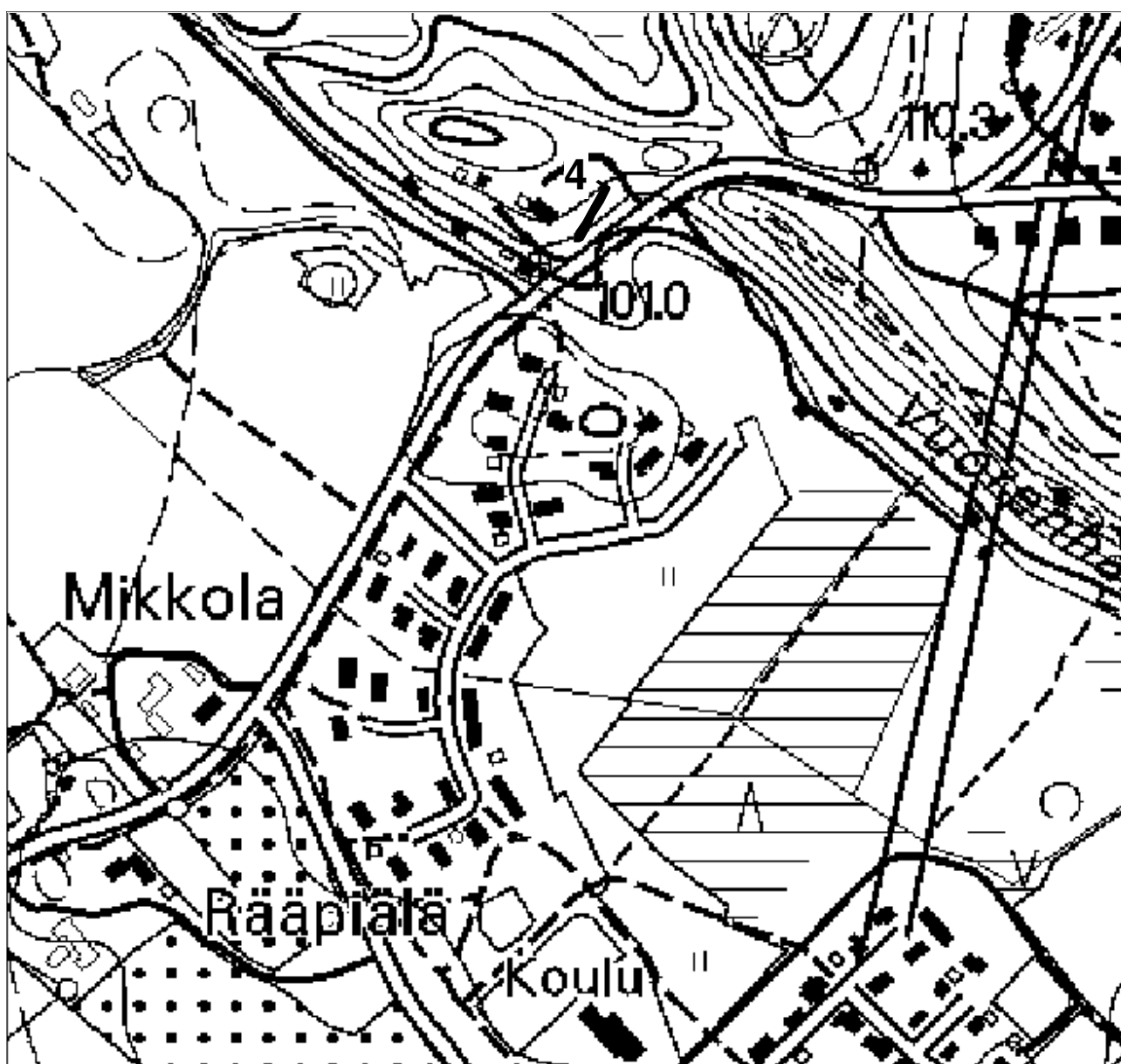
Diat:

57855–57857

Ks. kuvat 1–3

Karttaliite 1:500

4. Hämeenlinna Vuorentaan vanha koulu (1000 00 5905), MK 1:500



5. Hämeenlinna Kuralankallio (1000 00 5906)

Muinaisjäännöstyyppi: kivrakenteet
Ajoitus: historiallinen
Rauhoitusluokka: 2
Peruskartta: 2131 09 Hämeenlinna
Yhtenäiskoordinaatit: p= 6767566, i= 3359255 , z= 130 m mpy
Sijainti: Hämeen linnasta 3,6 km länsilounaaseen.
Kiinteistöt: 109-420-3-167 Kurala

Kohdekuvaus: Kuralankallion esitetään Vuorentaan ja Hämeenlinnan kaupungin välisen rajan merkinä Niklas Avanderin vuodelta 1703 olevassa kartassa. Kallion laella on soikea, pituudeltaan 19 cm, leveydeltään 12 cm ja syvyydeltään 3 cm oleva hakkaus. Kallion laelle, tasaiselle kohdalle tehty hakkaus on SW-NW -suuntainen. Tämä on suunta, jossa myös Avanderin kartalla Vuorentaan ja Hämeenlinnan välinen raja kukee.

Tutkimukset: -
Löydöt: -

Inventointi 2006: Tieto mahdollisen rajamerkin sijainnista saatiin arkistolähteistä (Avander, Niklas 1703). Kuralankallio mainitaan ko. lähteessä nykyisellä nimellään, joten kalliomuodostelma oli helppo paikantaa peruskartalta.

Valokuvat: 140928
Diat: 57854

Karttaliite 1:500

5. Hämeenlinna Kuralankallio (1000 00 5906), MK 1:500



6. Hämeenlinna Sammonlahti (1000 00 5908)

Muinaisjäännöstyyppi: kivirakenteet
Ajoitus: historiallinen
Rauhoitusluokka: 2
Peruskartta: 2131 09 Hämeenlinna
Yhtenäiskoordinaatit: p= 6765566, i= 3357322 , z= 100 m mpy
Sijainti: Hämeen linnasta 6,2 km lounaaseen.
Kiinteistöt: 109-420-3-154 Salmela

Kohdekuvaus: Kohde sijaitsee Sammonlahtea kiertävän Majalahdentien pohjoispuolella, aivan tien vieressä. Rajamerkki on suuri siirtolohkare, jonka kaakoissivulle on kasattu pienempiä kiviä NE-SW –suuntaiseksi ulokkeeksi. Kiven länsipuolella on kasattuna suurempia kiviä, mutta ne lienee kasattu tien raivauksen yhteydessä. Siirtolohkareta on porattu ja siinä on nähtävillä kolme kairanjälkeä. Poraus on luultavasti tehty, jotta kiven ohi kulkeva tie voisi kulkea mahdollisimman suoraan. Suuret kivenlohkareet rajakiven länsipuolella voivatkin olla osia rajamerkkikivistä. Sammonlahden länsiranta esitetään Luolajan kylän maiden rajana jo vuodelta 1703 olevassa kartassa.

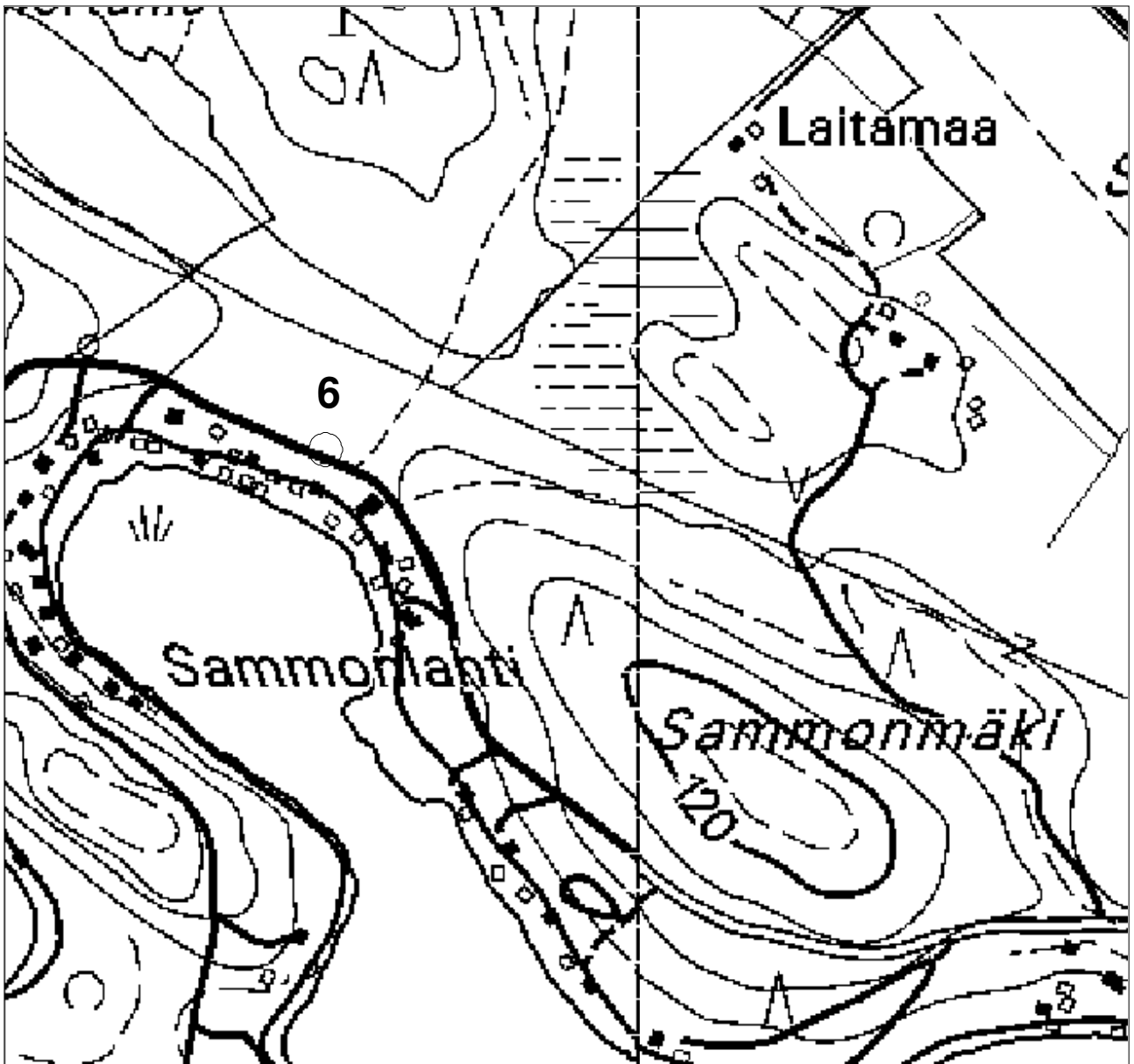
Tutkimukset: -
Löydöt: -

Inventointi 2006: Sammonlahden länsirannalle on Niklas Avanderin kartassa vuodelta 1703 merkitty rajamerkki, josta tulkintani mukaan mainitaan rajamerkinä toimivan särmikäs kivi, "en kantig stenn". Rajakiven kaakoissivulla oleva NE-SW -suuntainen kivilatomus on Avanderin kartalla esitetyn rajalinjauksen suuntainen ja saattaa näin ollen olla osa alkuperäistä rajamerkkiä.

Valokuvat: 140927
Diat: 57853

Karttaliite 1:500

6. Hämeenlinna Sammonlahti (1000 00 5908), MK 1:500



7. Hämeenlinna Ratasniitty (1000 00 5907)

Muinaisjäännöstyyppi: kulkuväylät
Ajoitus: historiallinen
Rauhoitusluokka: 2
Peruskartta: 2131 09 Hämeenlinna
Yhtenäiskoordinaatit: p= 6763940, i= 3361828 , z= 130 m mpy
Sijainti: Hämeen linnasta 4,8 km etelään.
Kiinteistöt: 109-407-10-2 Moreeni

Kohdekuvaus: Ratasniityn siltaportaan perustus sijaitsee metsässä, noin 250 päässä nykyisen valtatie 10:n eteläpuolella. Perustus on pituudeltaan noin 50 metriä ja leveydeltään noin 5 metriä. Se koostuu halkaisijaltaan 30-100 cm olevista kivistä, jotka on asetettu kosteaan notkelmaan kulkuväylän vahvistukseksi. Siltaporras liittyy Hämeen Härkätien varhaisempaan, aina 1600-luvulle saakka Alajärven kaakkoispuolelta kulkeneeseen linjaukseen. Maasto kohteen ympäristössä on kosteaa ja lettoista koivikkoa ja kuusimetsää. Kohteen pokki virtaa myös pieni puro. Huomionarvoista on, että siltaportaan kohdalla sijaitsee tällä hetkellä endurorata.

Tutkimukset: -
Löydöt: -

Inventointi 2006: Tutkiessani Härkätien vanhempaa, 1600-luvulle saakka Alajärven kaakkoispuolella kulkenutta Härkätien linjausta Hattelmalanjärven pohjoisrannalla, tutustuin Lassilan talon isäntäväkeen. Tuula ja Jouni Lassila olivat hyvin kiinnostuneita lähialueensa historiasta ja he olivat myös tietoisia Härkätien vanhan linjauksen kulkemisesta omien tilustensa lävitse. He olivat myös kuulleet Jaakko Masosen tutkimuksista koskien Hämeen Härkätietä. Kerroin Härkätien linjauksen jatkuvan heidän tiluksiltaan nykyisen valtatie 10:n länsipuolelle, josta se suuntaa etelään, kohti Rengon Uusikylää. Keskustelimme Lassiloiden kanssa myös Hämeen Härkätiehen liittyvästä nk. Hattelmalan siltaportaasta, jolla on suoritettu arkeologiset kaivaukset. Tästä inspiroituneina Lassilat muistelivat aikanaan nähneen kuvailemani Hattelmalan siltaporrasta muistuttavan kiveyksen lettoisessa laaksossa Ratasniityn alueella. Informanttini merkitsivät paikan kartalle ja tarkasteltuani Masonen väitöskirjassaan esittämää vanhaisempaa Härkätien linjausta saatoin todeta sen kulkevan Lassiloiden kartalle merkitsemän alueen kautta. Vaikka kohde ei sijainnut varsinaisella inventointialueella, päätin kuitenkin tarkastaa paikan 16. kesäkuuta. Päästyäni kartalle merkitylle paikalle seuraten metsään ajettua moottoripyörätataa, totesin tämän enduroradan kulkevan myös itse kohteen ylitse. Radalla ajaminen oli kuluttanut maata kivien välistä ja naarmuttanut hieman joitakin kivistä, mutta toisaalta se oli myös pitänyt aluskasvillisuuden kurissa ja siksi kohde oli ylipäätään löydettävissä.

Saattaa olla, että ratasniityn siltaporras mainitaan Jaakko Masosen ja Markku Heikkisen inventoinnissa vuodelta 1986. Valitettavasti en voinut asiaa tarkistaa Museoviraston Rakennushistorian osaston arkiston muutosta johtuneiden esteiden vuoksi. Joka tapauksessa kohdetta ei ole tätä ennen merkitty muinaisjäännösrekisteriin.

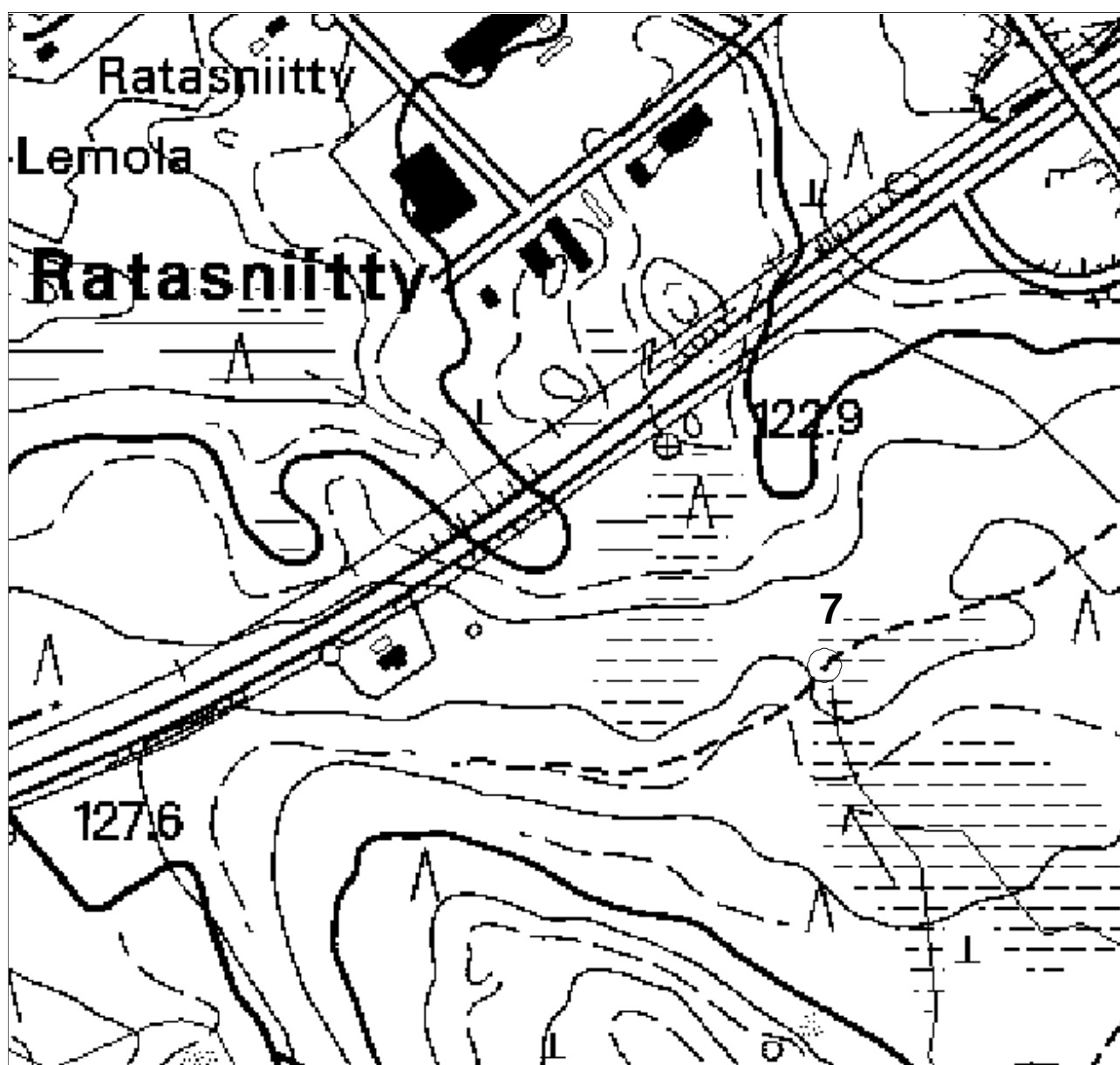
Valokuvat: 140937

Diat: 57863

Ks. kuva 4

Karttaliite 1:500

7. Hämeenlinna Ratasniitty (1000 00 5907), MK 1:500



3.2. Tentatiivikohteet

8. Hämeenlinna Huhtamäki 1

Muinaisjäänöstyyppi: raaka-aineen hankintapaikat
Ajoitus: historiallinen
Rauhoitusluokka: -
Peruskartta: 2131 09 Hämeenlinna
Yhtenäiskoordinaatit: p= 6764594, i= 3360664, z= 115 m mpy
Sijainti: Hämeen linnasta 4,6 km lounaaseen.
Kiinteistöt: 109-416-2-31 Sanjanperä

Kohdekuvaus: Luolajantien ja Palhoilantien väliin jäävässä kuusimetsässä makaa mäen päällä maassa neliskulmainen kivipaasi. Kivipaaden pituus on 1,5 metriä, leveys noin puoli metriä ja korkeus 0,4 metriä. Kiven yhdessä reunassa on kairanjälki.

Tutkimukset: -
Löydöt: -

Inventointi 2006: Kohde löydettiin vuoden 2006 inventoinnissa.
Valokuvat: 140920
Diat: 57846

Karttaliite 1:500

9. Hämeenlinna Huhtamäki 2

<i>Muinaisjäännöstyyppi:</i>	valmistuspaikat
<i>Ajoitus:</i>	historiallinen
<i>Rauhoitusluokka:</i>	-
<i>Peruskartta:</i>	2131 09 Hämeenlinna
<i>Yhtenäiskoordinaatit:</i>	p= 6764606, i= 3360628, z= 115 m mpy
<i>Sijainti:</i>	Hämeen linnasta 4,6 km lounaaseen.
<i>Kiinteistöt:</i>	109-416-25-0 Sanjanrinne
<i>Kohdekuvaus:</i>	Luolajantien ja Palhoilantien väliin jäävässä kuusimetsässä on mäen päällä halkaisijaltaan noin 3 metriä oleva, pyöreä hiilimiilu. Miilussa on itäpuolella valli, jonka leveys on noin puolitoista metriä. Kairauksessa miilun pohjalta ja seinämistä tuli 5-10 cm paksuinen hiilen ja hiekan sekainen kerros.
<i>Tutkimukset:</i>	-
<i>Löydöt:</i>	-
<i>Inventointi 2006:</i>	Kohde löydettiin vuoden 2006 inventoinnissa.
<i>Valokuvat:</i>	140921
<i>Diat:</i>	57847

Karttaliite 1:500

10. Hämeenlinna Huhtamäki 3

<i>Muinaisjäännöstyyppi:</i>	maarakenteet
<i>Ajoitus:</i>	historiallinen
<i>Rauhoitusluokka:</i>	-
<i>Peruskartta:</i>	2131 09 Hämeenlinna
<i>Yhtenäiskoordinaatit:</i>	p= 6764637, i= 3360582, z= 117 m mpy
<i>Sijainti:</i>	Hämeen linnasta 4,6 km lounaaseen.
<i>Kiinteistöt:</i>	109-416-25-0 Sanjanrinne
<i>Kohdekuvaus:</i>	Luolajantien ja Palhoilantien väliin jäävässä kuusimetsässä on mäen päällä hiekkamaannokseen kaivettu pituudeltaan 3,5 metriä ja leveydeltään 1,3 metriä oleva neliskulmainen kaivanto. Kaivannon syvyys on 0,6 metriä. Kairauksessa havaittiin, ettei maannoksessa ollut havaittavissa huuhtoutumiskerrosta. Kyseessä on mahdollisesti melko nuori perunakellari.
<i>Tutkimukset:</i>	-
<i>Löydöt:</i>	-
<i>Inventointi 2006:</i>	Kohde löydettiin vuoden 2006 inventoinnissa.
<i>Valokuvat:</i>	140922
<i>Diat:</i>	57848

Karttaliite 1:500

11. Hämeenlinna Huhtamäki 4

Muinaisjäännöstyyppi: raaka-aineen hankintapaikat
Ajoitus: historiallinen
Rauhoitusluokka: -
Peruskartta: 2131 09 Hämeenlinna
Yhtenäiskoordinaatit: p= 6764621, i= 3360577, z= 117 m mpy
Sijainti: Hämeen linnasta 4,6 km lounaaseen.
Kiinteistöt: 109-416-25-0 Sanjanrinne

Kohdekuvaus: Luolajantien ja Palhoilantien väliin jäävässä kuusimetsässä on mäen päällä kivenlouhintapaikka. Näkyvillä on yksi pitkänomainen, nelikulmaiseksi muotoiltu paasi, jossa on kairanjälkiä. Ympäristöstä on nähtävillä, että kiveä on louhittu jonkin verran noin 10x10 metriä olevalta alueelta. Mahdollisesti kyseessä on kotitarpeeseen tehty louhos tai sitten koelouhintapaikka.

Tutkimukset: -
Löydöt: -

Inventointi 2006: Kohde löydettiin vuoden 2006 inventoinnissa.
Valokuvat: 140923
Diat: 57849

Karttaliite 1:500

12. Hämeenlinna Leteenmäki

<i>Muinaisjäännöstyyppe:</i>	raaka-aineen hankintapaikat
<i>Ajoitus:</i>	historiallinen
<i>Rauhoitusluokka:</i>	-
<i>Peruskartta:</i>	2131 09 Hämeenlinna
<i>Yhtenäiskoordinaatit:</i>	p= 6764680, i= 3360500, z= 117 m mpy
<i>Sijainti:</i>	Hämeen linnasta 4,6 km lounaaseen.
<i>Kiinteistöt:</i>	109-416-1-42 Vesitie 109-416-29-2 Pelto-Eskola
<i>Kohdekuvaus:</i>	Leteenmäen lounais- ja kaakkoisrinteillä on kaksi suurehkoa kivenlouhintapaikkaa. Louhokset ovat suuruudeltaan 30x30 metriä (lounainen louhos) ja 10x10 metriä (kaakkoinen louhos). Molemmissa louhoksissa on havaittavissa kairauksen jälkiä ja ne lienevät ajoitukseltaan verrattain nuoria. Koordinaatti viittaa louhoksista lounaan puoleiseen.
<i>Tutkimukset:</i>	-
<i>Löydöt:</i>	-
<i>Inventointi 2006:</i>	Kohde löytyi vuoden 2006 inventoinnissa. Läheisen Pelto-Eskolan tilan isäntäpariskuntaa haastatellessani kävi ilmi, että ko. louhokset ovat olleet heidän mukaansa käytössä viimeksi 1900-luvun alkupuoliskolla. Louhinta on mitä ilmeisimmin ollut varsin tehokasta, mistä kertoo myös informanttien kuvailema pienoisrautatie, jolla kiviainesta kuljetettiin louhokselta lastauspaikalle.
<i>Valokuvat:</i>	140924–140926
<i>Diat:</i>	57850–57852
Karttaote 1:500	

8. Hämeenlinna Huhtamäki 1
9. Hämeenlinna Huhtamäki 2
10. Hämeenlinna Huhtamäki 3
11. Hämeenlinna Huhtamäki 4
12. Hämeenlinna Leteenmäki, MK 1:500.



13. Hämeenlinna Tiirinkoski

Muinaisjäännöstyyppi: asuinpaikat
Ajoitus: historiallinen
Rauhoitusluokka: -
Peruskartta: 2131 09 Hämeenlinna
Yhtenäiskoordinaatit: p= 6767977, i= 3357033, z= 100 m mpy
Sijainti: Hämeen linnasta 5,7 km länsilounaaseen.
Kiinteistöt: 109-411-4-60 Tiirinkoski

Kohdekuvaus: Tiirinkoskella, aivan tilan rengintuvan välittömässä läheisyydessä olevalla metsittyneellä alueella on mitoiltaan 4,5 x 3 metriä oleva rakennuksenpohja. Rakennuksenpohja erottuu maastossa selvänä painaumanana, jonka sivuilla lukuunottamatta itäsivua on havaittavissa noin metrin levyinen valli. Tulisijatun rakennuksen pohja on S-N -suuntainen.

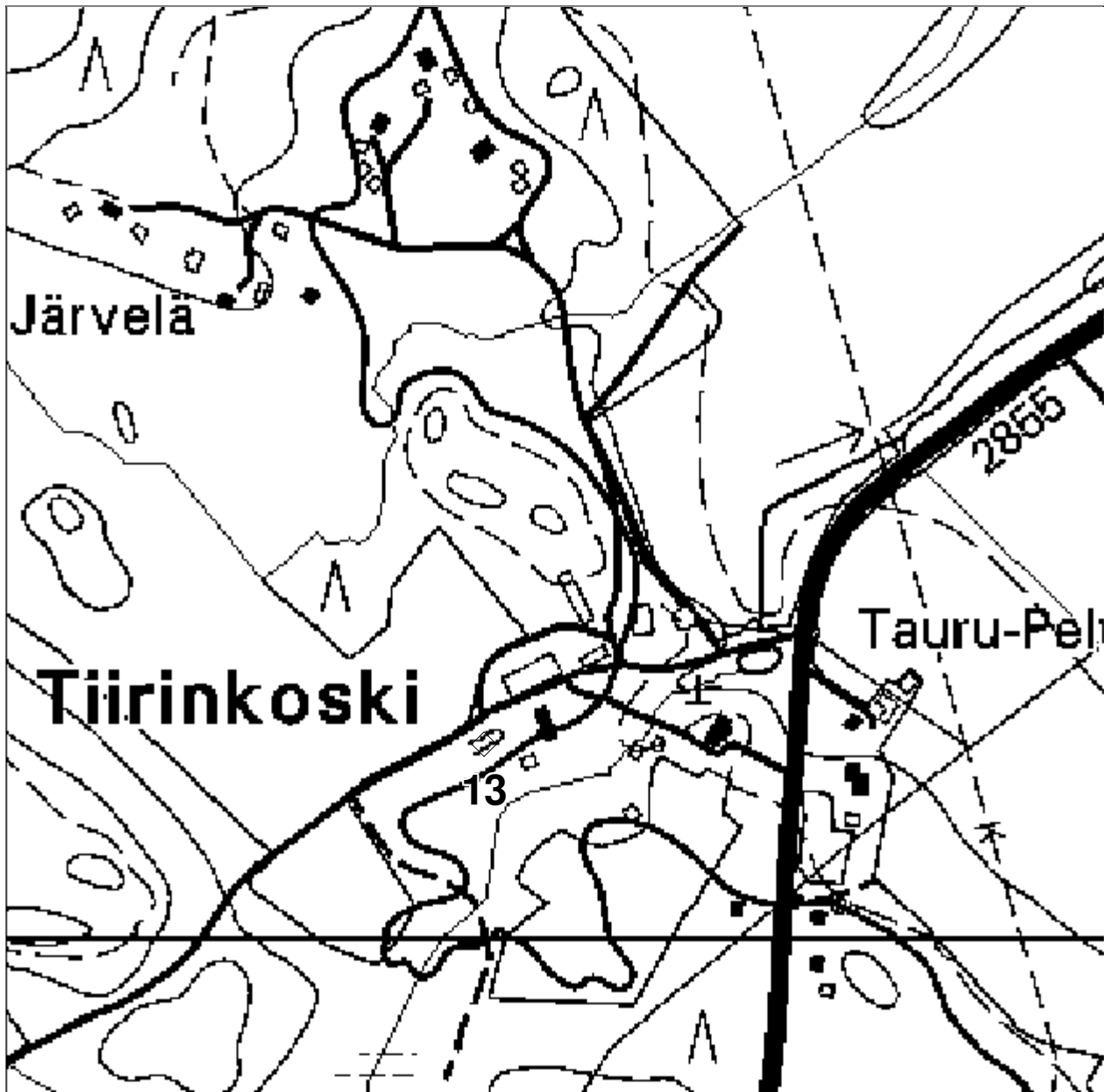
Tutkimukset: -
Löydöt: -

Inventointi 2006: Kohde löydettiin vuoden 2006 inventoinnissa. Kohde löydettiin 15. kesäkuuta etsittäessä Kuninkaan kartastossa Tiirinkosken seudulle merkityn torpan paikkaa.

Valokuvat: 140935
Diat: 57861

Karttaliite 1:500

13. Hämeenlinna Tiirinkoski, MK 1:500



3.3. Irtolöytökohteet

14. Hämeenlinna Loimalahti 1

<i>Muinaisjäännöstyyppi:</i>	löytöpaikat
<i>Ajoitus:</i>	kivikautinen
<i>Rauhoitusluokka:</i>	-
<i>Peruskartta:</i>	2131 09 Hämeenlinna
<i>Yhtenäiskoordinaatit:</i>	p= 6764924, i= 3358370, z= 106 m mpy
<i>Sijainti:</i>	Hämeen linnasta 5,7 km lounaaseen.
<i>Kiinteistöt:</i>	109-416-8-57 Sammonmäki

Kohdekuvaus: Irtolöytö on löytynyt Alajärven rannalla sijainneelta nk. Boijerin huvilatontilta. Nykyään paikalla on seurakunnan leirikeskus. Täsmällinen löytökohta on epäselvä. Paikalla on käyty Esko Sarasmon toimesta vuoden 1939 inventoinnin yhteydessä, mutta merkkejä kiinteästä muinaisjäännöksestä ei ole havaittu.

Tutkimukset: Esko Sarasmo, inventointi 1939.
Jyri Saukkonen, inventointi 1984.

Löydöt: KM 7286 (kvartsipallo)

Inventointi 2006: Vuoden 2006 inventoinnissa kohdetta ei tarkastettu.

Valokuvat: -

Diat: -

Kartta 1:500

15. Hämeenlinna Loimalahti 2

<i>Muinaisjäännöstyyppi:</i>	löytöpaikat
<i>Ajoitus:</i>	kivikautinen
<i>Rauhoitusluokka:</i>	-
<i>Peruskartta:</i>	2131 09 Hämeenlinna
<i>Yhtenäiskoordinaatit:</i>	p= 6765136, i= 3357907, z= 105 m mpy
<i>Sijainti:</i>	Hämeen linnasta 6 km lounaaseen.
<i>Kiinteistöt:</i>	109-416-13-54 Rauhalampi

Kohdekuvaus: Reikäkiven teelmä on löytynyt vuonna 1914 Alajärven rannalla olleen huvilan tontilta. Esineen tarkka löytöpaikka ei ole tiedossa. Paikalla on käyty Esko Sarasmon toimesta vuoden 1939 inventoinnin yhteydessä, mutta merkkejä kiinteästä muinaisjäännöksestä ei ole havaittu.

Tutkimukset: Esko Sarasmo, inventointi 1939.
Jyri Saukkonen, inventointi 1984.

Löydöt: KM 6865:6 (reikäkiven teelmä)

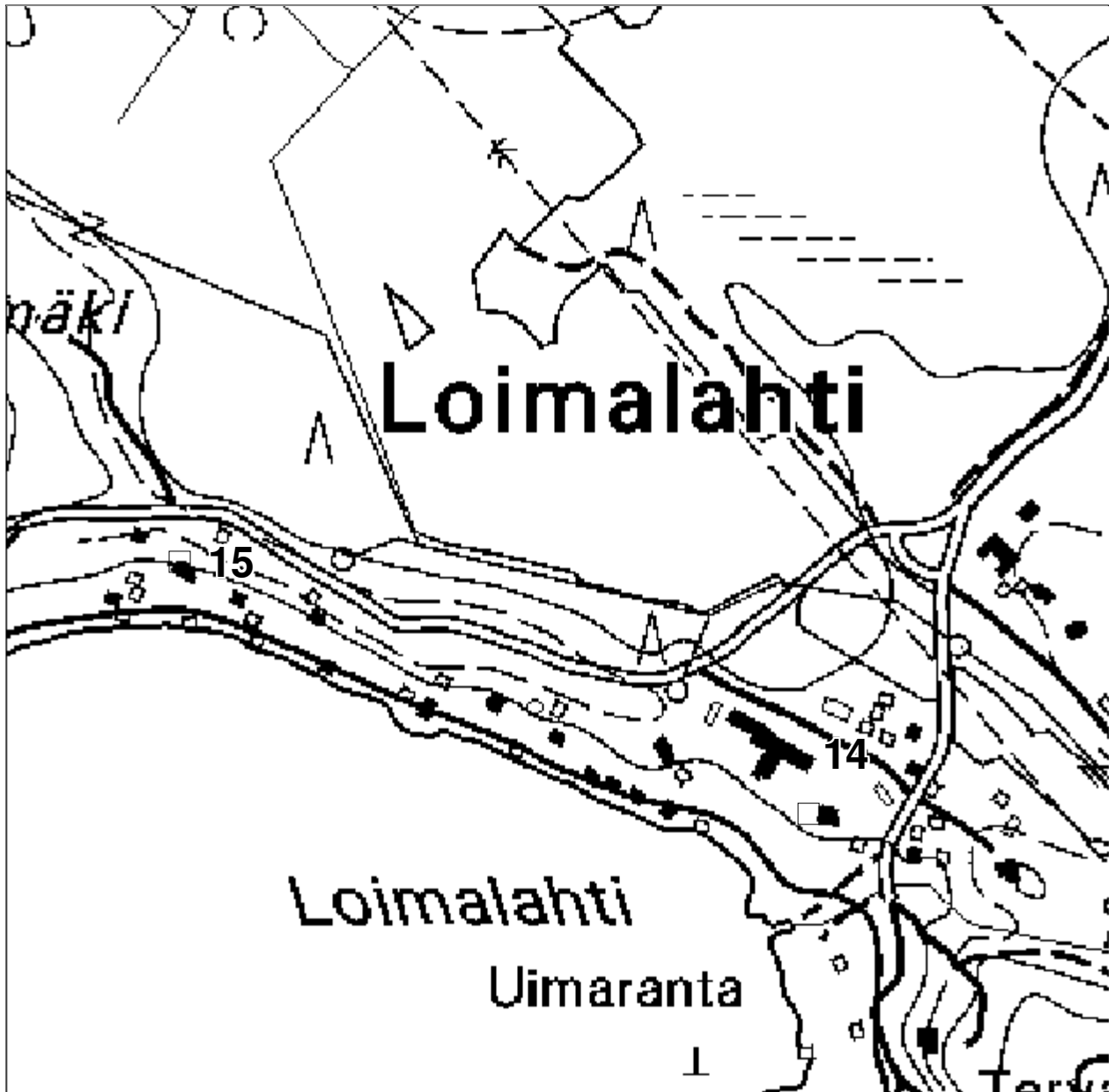
Inventointi 2006: Vuoden 2006 inventoinnissa kohdetta ei tarkastettu.

Valokuvat: -
Diat: -

Karttaliite 1:500

14. Hämeenlinna Loimalahti 1

15. Hämeenlinna Loimalahti 2, MK 1:500



16. Hämeenlinna Lakeus

Muinaisjäännöstyyppi: löytöpaikat
Ajoitus: kivikautinen
Rauhoitusluokka: -
Peruskartta: 2131 09 Hämeenlinna
Yhtenäiskoordinaatit: p= 6767018, i= 3358803, z= 94-96 m mpy
Sijainti: Hämeen linnasta 4,2 km länsilounaaseen.
Kiinteistöt: 109-416-1-43 Pelto-Seppälä

Kohdekuvaus: Esine on löydetty vuonna 1902 Vanajan Luolajan Seppälän Lakeus-nimistä peltoa kuokittaessa lähellä Leteenojaa. Aivan tarkka löytöpaikka ei ole tiedossa. Löytöalue on tarkastettu Jyri Saukkosen toimesta vuonna 1984, mutta alueelta ei ole havaintoja kiinteästä muinaisjäännöksestä.

Tutkimukset : Jyri Saukkonen, inventointi 1984.
Löydöt: KM 5846:9 (kirves)

Inventointi 2006: Vuoden 2006 inventoinnissa kohdetta ei tarkastettu.
Valokuvat: -
Diat: -

Karttaliite 1:500

17. Hämeenlinna Ässälä

Muinaisjäännöstyyppi: löytöpaikat
Ajoitus: rautakautinen
Rauhoitusluokka: -
Peruskartta: 2131 09 Hämeenlinna
Yhtenäiskoordinaatit: p= 6767477, i= 3358505, z= 94 m mpy
Sijainti: Hämeen linnasta 4,3 km länsilounaaseen.
Kiinteistöt: 109-425-2-29 Ässälä

Kohdekuvaus: Esine on löydetty Vuorentaan kylästä, Ässälän tilan pellolta. Tarkka löytöpaikka ei ole tiedossa.

Tutkimukset: Anna-Liisa Hirviluoto, tarkastus 1983.
Jyri Saukkonen, inventointi 1984.
Löydöt: KM 22166 (valmunuppinen hevosenkenkäsolkki)

Inventointi 2006: Vuoden 2006 inventoinnissa kohdetta ei tarkastettu.
Laokuvat: -
Diat: -

Karttaliite 1:500

16. Hämeenlinna Lakeus

17. Hämeenlinna Ässä, MK 1:500



Kuva- ja negatiiviluettelo

Kuvaaja Kirsi Luoto 2006.

Nro	Pvm	Aihe	Suunnasta
140919	12.6.	Vanhaa Härkätien linjausta Hämeenlinnan Hattelmalassa.	NW
140920	12.6.	Raaka-ainepaasi, Hämeenlinna Huhtamäki 1.	S
140921	12.6.	Hiilimiilu, Hämeenlinna Huhtamäki 2.	W
140922	12.6.	Mahdollinen perunakellari, Hämeenlinna Huhtamäki 3.	W
140923	12.6.	Kivilouhos, Hämeenlinna Huhtamäki 4.	N
140924	12.6.	Kivilouhos, Hämeenlinna Leteenmäki, lounainen louhos.	SE
140925	12.6.	Kivilouhos, Hämeenlinna Leteenmäki. Lounainen louhos: kairanjäljet kalliassa.	S
140926	12.6.	Kivilouhos, Hämeenlinna Leteenmäki, kaakkoinen louhos.	E
140927	12.6.	Hämeenlinna Sammonlahti, rajakivi. Huomaa porausjäljet.	S
140928	13.6.	Hämeenlinna Kuralankallio, rajamerkki kalliassa.	NW
140929	14.6	Hämeenlinna Vuorentaan vanha koulu, Härkätien tukimuuri.	NE
140930	14.6	Hämeenlinna Vuorentaan vanha koulu, Härkätien tukimuuri.	S
140931	14.6.	Hämeenlinna Vuorentaan vanha koulu, Härkätien tukimuuri ja vanhaa Härkätien pohjaa.	SW
140932	14.6.	Hämeenlinna Nukari, kuppikivi.	N
140933	15.6.	Hämeenlinna, Sylkkyvaha, rajakivi.	N-NE
140934	15.6.	Hämeenlinna, Sylkkyvaha, rajakivestä poraamalla irrotettu paasi.	W-NW
140935	15.6.	Hämeenlinna, Tiirinkoski, rakennuksen pohja.	E-SE
140936	16.6.	Hämeenlinna Kalmanmäki, yleiskuva kalmistokumpareesta.	E-NE
140937	16.6.	Hämeenlinna, Ratasniitty, Härkätien siltaporras.	SW

Dialuettelo

Kuvaaja Kirsi Luoto 2006

Nro	Pvm	Aihe	Suunnasta
57845	12.6.	Vanhaa Härkätien linjausta Hämeenlinnan Hattelmälässä.	NW
57846	12.6.	Raaka-ainepaasi, Hämeenlinna Huhtamäki 1.	S
57847	12.6.	Hiilimiilu, Hämeenlinna Huhtamäki 2.	W
57848	12.6.	Mahdollinen perunakellari, Hämeenlinna Huhtamäki 3.	W
57849	12.6.	Kivilouhos, Hämeenlinna Huhtamäki 4.	N
57850	12.6.	Kivilouhos, Hämeenlinna Leteenmäki, lounainen louhos.	SE
57851	12.6.	Kivilouhos, Hämeenlinna Leteenmäki. Lounainen louhos: kairanjäljet kalliassa.	S
57852	12.6.	Kivilouhos, Hämeenlinna Leteenmäki, kaakkoinen louhos.	E
57853	12.6.	Hämeenlinna Sammonlahti, rajakivi. Huomaa porausjäljet.	S
57854	13.6.	Hämeenlinna Kuralankallio, rajamerkki kalliassa.	NW
57855	14.6	Hämeenlinna Vuorentaan vanha koulu, Härkätien tukimuuri.	NE
57856	14.6	Hämeenlinna Vuorentaan vanha koulu, Härkätien tukimuuri.	S
57857	14.6.	Hämeenlinna Vuorentaan vanha koulu, Härkätien tukimuuri ja vanhaa Härkätien pohjaa.	SW
57858	14.6.	Hämeenlinna Nukari, kuppikivi.	N
57859	15.6.	Hämeenlinna, Sylkkyvaha, rajakivi.	N-NE
57860	15.6.	Hämeenlinna, Sylkkyvaha, rajakivestä poraamalla irrotettu paasi.	W-NW
57861	15.6.	Hämeenlinna, Tiirinkoski, rakennuksen pohja.	E-SE
57862	16.6.	Hämeenlinna Kalmanmäki, yleiskuva kalmistokumpareesta.	E-NE
57863	16.6.	Hämeenlinna, Ratasniitty, Härkätien siltaporras.	SW

Lähteet

KA= Kansallisarkisto

Suulliset tiedonannot:

Sirkka Nukari, syntynyt 1928. Nukarin talon vanha emäntä, Vuorentaan kylä. 14.6.2006.

Arkistolähteet:

Katselmuuslausunto 1889. Asiakirja kertoo Vuorentaan kylän mailla tehdyn Härkätien alentamisen lopputarkastuksesta. Sirkka Nukarin kotiarkistossa.

Kontrahti 1890. Asiakirja kertoo Vuorentaan kylän mailla tehdystä Härkätien alentamisesta. Sirkka Nukarin kotiarkistossa.

Pöytäkirja 1890. Asiakirja kertoo Vuorentaan kylän mailla tehdystä Härkätien alentamisesta. Sirkka Nukarin kotiarkistossa.

Sarasmo, Esko 1939: *Hämeenlinna ja Vanaja*, inventointikertomus. Museoviraston Arkeologian osaston arkistossa.

Saukkonen, Jyri 1984: *Hämeenlinna*, inventointikertomus. Museoviraston Arkeologian osaston arkistossa.

Wuorentaustan harjun maksujako 1890.

Wuorentaustan vuoren kiviseinän lisämaksun jako 1892.

Karttalähteet:

Avander, Niklas 1703. Uthi...nedre Hållola härad och Rångö Sochn består Stoorloulas by. Sisältää kartat Iso-Luolajan ja Vuorentaan kylien rajoista. KA, sig. h91 7/1-2.

Holmberg 1751. Geografisk Charta öfver Wänö Socken och Rångö Cappäl. KA, sig. 56 M 30-31/päällä.

Painetut lähteet:

Alanen, Timo & Kepsu, Saulo 1989. Kuninkaan kartasto Suomesta 1776-1805. *Suomalaisen Kirjallisuuden Seuran Toimituksia* 505.

Masonen, Jaakko 1989: Hämeen Härkätie. Synty ja varhaisvaiheet. *Tiemuseon julkaisuja* 4.

Masonen, Jaakko, Ojanen Eero & Heikkinen Markku 1992: *Härkätie*. Hämeen Härkätien matkailuopas. Hämeenlinna.

Rytkönen, Raili 1992: *Vanajan Historia II*. Jyväskylä.

Suomen asutus 1560-luvulla, 1973. Suomen asutus 1560-luvulla, kyläluettelot. *Helsingin Yliopiston historian laitoksen julkaisuja* No. 4. Helsinki 1973.

Suomen asutus 1560-luvulla, 1973. Suomen asutus 1560-luvulla, atlas. *Helsingin Yliopiston historian laitoksen julkaisuja* No. 4. Helsinki 1973

Vuorentaan vanhan koulun tukimuriin liittyvä asiakirja

Kontrakti.

Koska ruottelilattium Jaha Kokkonen Rääpiälä
Vuorentaan vanhan koulun tukimuriin liittyvä asiakirja
kuun 28 p:nä 1890, että mainittu vuorentaan vanhan koulun
haluimalla tehdä kaivos niin on toimikunta hänen
kaupansa päättäneet tehdä kontrahdin ja siinä
määrättyä määrätä: Ettei mainittu alustaminen
ja täyttämisen tehdään sen kaavan mukaan kuin
agronomi Magnus Bremer on sitä varten tehnyt
ja että tien pinta tehdään kelvolliseksi ja syyntel-
pöiseksi, että työ alustaa sautakuopas puolesta päät-
tä eikä tällä kulkua saa olla koskaan varsinaisesti es-
tetty ja ainoastaan kahden viikon ajan suunnepain oh-
jattu, Ettei työn tule olla valmis ennen joulukuun 15
p:nä 1890 ja korvaus summa yhdeksänsataa kaksikym-
mentä viisi (935) markkaa saa Jaha Kokkonen Rää-
piälä nostaa toimikunnan puheenjohtajalta Kustaa
Nukarilta sillekään toimikunta on tarkastuksen pitä-
nyt ja työn hyväksynyt. Jos si urakkamies näitä
ehtoja täyttää niin on toimikunta oikeutettu hänen
kustannuksellaan panna työn täytäntöön.
Hänsen linnan maaseurakunnasta Touko kuun 28 p:nä
1890.

Toimikunnan puolesta

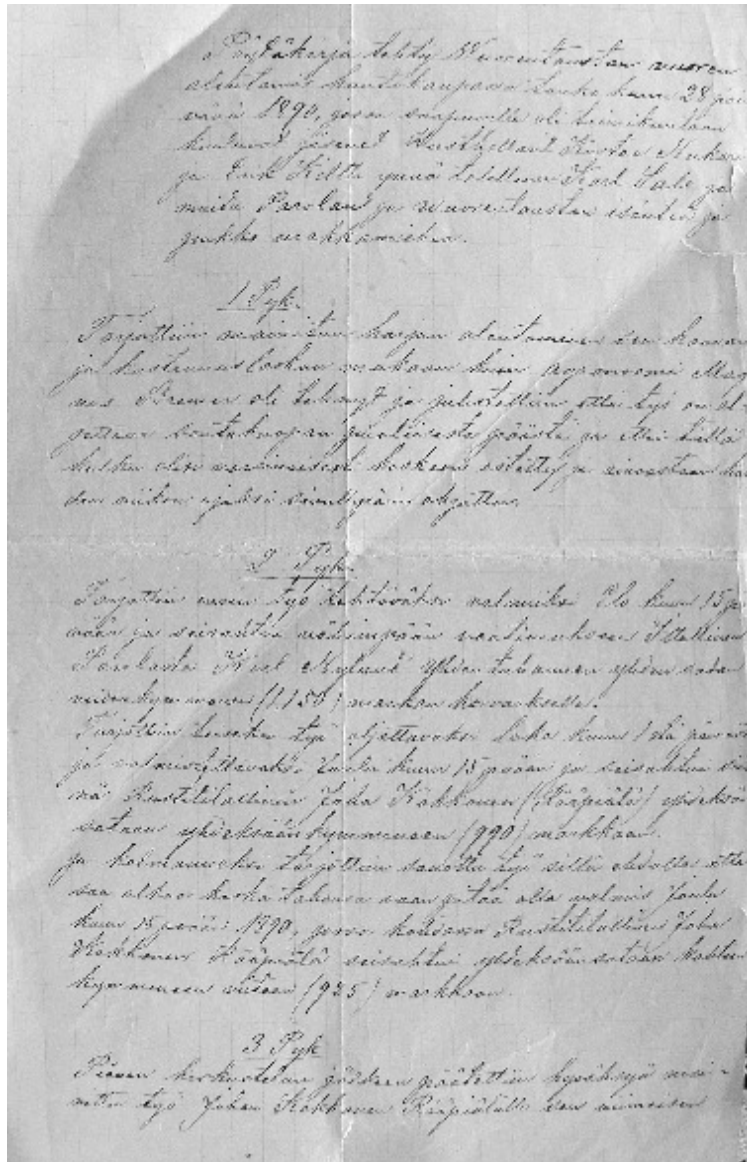
Kustaa Nukari.

Erik Hiltti
Maanmittari.

Tähän kontraktiin liittyvä asiakirja. Aika ja
paikka kuin yllä.

JOHAN TUKKONEN.

Kuva 1. Vuorentaan vanhan koulun tukimuriin liittyvä asiakirja, jossa ilmoitetaan työntekijä, työstä maksettava palkka sekä hyväksyttävän työsuorituksen ehdot ja aikataulu. (Kontrakti 1890, Sirkka Nukarin kotiarkistossa. Valokuva: Katriina Mäntynen).



Kuva 2. Pöytäkirja Vuorentaan vanhan koulun tukimuriin rakentamiseen liittyvistä ehdoista (Pöytäkirja 1890, Sirkka Nukarin kotiarkisto).



Kuva 3. Hämeenlinna Kalmanmäki, yleiskuva kalmistokumpareesta. f. 140936



Kuva 4. Hämeenlinna Sylkkyvaha, rajakivi. f. 140933



Kuva 5. Hämeenlinna Vuorentaan vanha koulu, Härkätien tukimuuri. f. 140930



Kuva 6. Hämeenlinna Ratasniitty, Härkätien siltaporras. f. 140937