

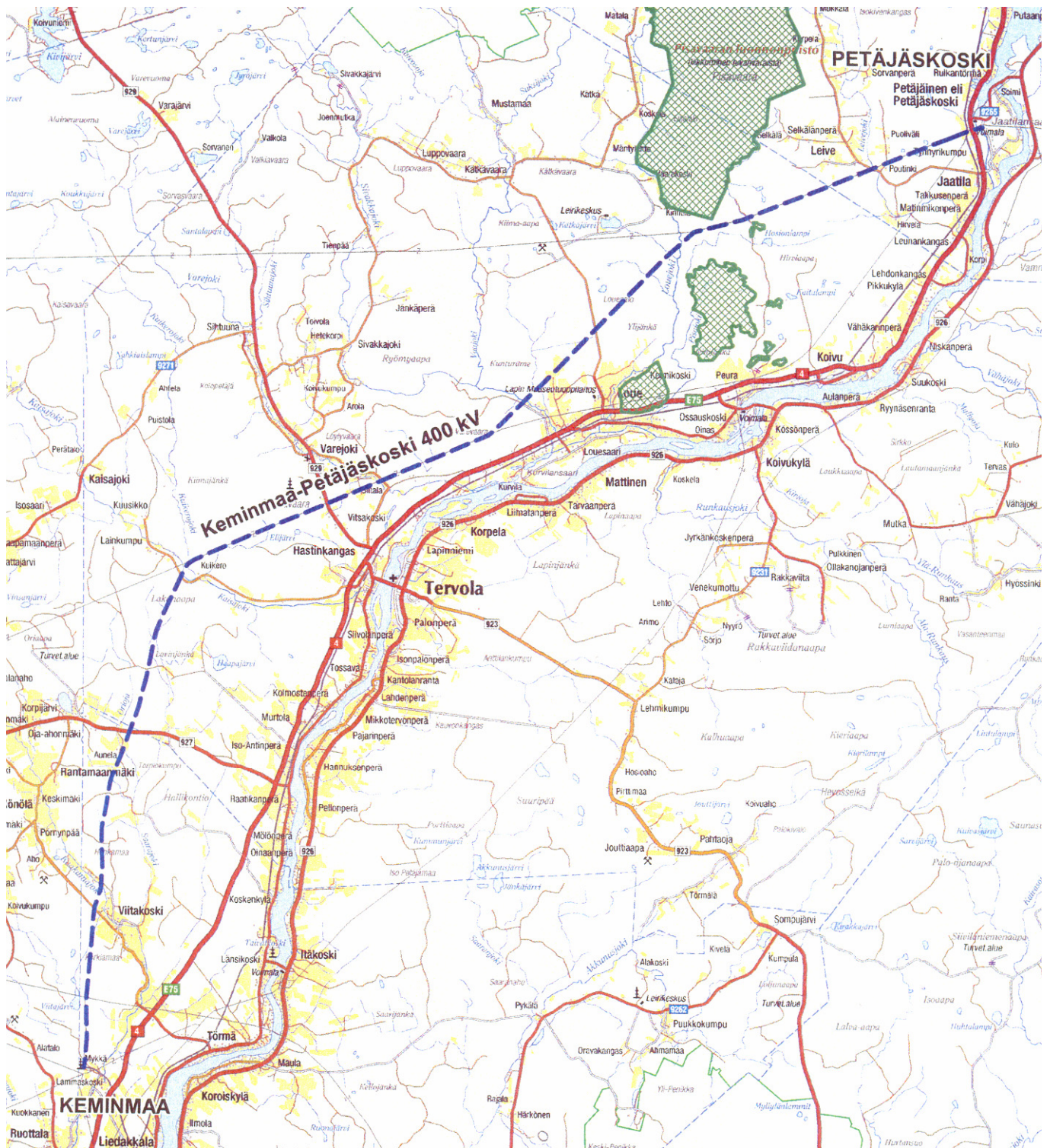
Voimalinjan inventointi välillä Petäjäskoski – Keminmaa  
21.8.–1.9.2006  
Katja Vuoristo

## SISÄLLYS

KARTTAOTE INVENTOIDUSTA ALUEESTA	2
1. JOHDANTO	3
1.1. INVENTOINNIN LÄHTÖKOHDAT	3
1.2. INVENTOITU ALUE	3
2. LUETTELO VOIMAJOHTOREITILLÄ SIJAITSEVISTA MUINAISJÄÄNNÖKSISTÄ	4
3. YHTEENVETO	5
4. VOIMAJOHTOREITILLÄ SIJAITSEVAT MUINAISJÄÄNNÖKSET	6
TÖRMAVAARA 44:2 / 56	6
LOUEPALO	9

# Suunnitellun johtoreitin sijainti Petäjäsken ja Keminmaan välillä

Ote GT-kartasta



Mk 1:250 000

## 1. JOHDANTO

### 1.1. INVENTOINNIN LÄHTÖKOHDAT

Fingrid Oyj suunnittelee uuden 400 kV voimajohdon rakentamista Petäjäskosken ja Keminmaan välille, minkä vuoksi linjauksella tehtiin arkeologinen inventointi. Suunniteltu johtoreitti kulkee Tervolan kirkonkylän ja Kemijoen länsipuolelta ja se noudattaa osittain vanhaa voimajohtoväylää, mutta noin puolet johtoreitistä sijoittuu kokonaan uuteen maastokäytävään.

Suunniteltu voimajohto sivuaa Tervolan Törmävaaran muinaisjäännöksiä sekä myös useita Louepalon muinaisjäännöskohteita. Inventoinnin tarkoituksena oli määritellä ulottuvatko tunnetut muinaisjäännökset suunnitellulle voimajohtoreitille sekä etsiä linjaukselta uusia entuudestaan tuntemattomia muinaisjäännöskohteita. Inventoinnin kustannuksista vastasi muinaismuistolain 15 §:n nojalla Fingrid Oyj ja työn kokonaiskustannukset olivat 7400 €. Tutkimukset toteutti Museoviraston arkeologian osasto ja inventoinnin suoritti FM Katja Vuoristo. Maastotyöt tehtiin 21.8.–1.9.2006.

Suunnitellulta voimajohtoväylältä valittiin kartta-analyysin perusteella muinaisjäännöksille sopivimmat paikat ja näitä alueita tutkittiin mm. tekemällä niihin koekuoppia. Entuudestaan tunnettujen kohteiden sijaintitiedot tarkastettiin GPS-paikantimella. Inventoinnissa käytettiin apuna Fingrid Oyj:ltä saatua peruskarttapohjaa, johon uusi johtoväylä oli merkitty. Uutta voimajohtokäytävää ei ollut merkattu vielä maastotarkastuksen aikana maastoon, mutta joillakin paikoilla oli tien vieressä puupaalu osoittamassa reittiä.

### 1.2. INVENTOITU ALUE

Keminmaa – Petäjäskoski –voimajohdon reitiksi on valittu Kemijoen länsipuolelta kulkeva vaihtoehto, jossa johtoreitti sijoittuu nykyisten voimajohtojen rinnalle Kuikeron ja Varevaaran sekä Kinnulan ja Petäjäskosken välillä. Myös Mykänmaalla suunniteltu linjaus kulkee vanhan johtoreitin vieressä. Muilla alueilla johtoväylä kulkee kokonaan uutta reittiä, jolloin se halkoo mm. Tervolassa Louepalon aluetta ja sivuaa Keminmaalla Haapa- ja Korkiamaata.

Voimajohdon pituus on noin 60 km ja noin puolet maastosta on jänkää tai kosteikkoa. Nämä alueet jätettiin inventoinnissa vähemmälle huomiolle, kun taas soiden väliin jäävät metsäiset ja mäkiiset kangasmaastot käytiin läpi tarkemmin. Maaperä näillä alueilla on pääasiassa moreenisoraa, mutta erityisesti Keminmaan puolella on paikoin myös hiekkaa. Joillakin alueilla, kuten mm. Varevaarassa, maasto on erittäin kivikkoista. Metsät ovat pääasiassa havumetsiä, joissa kasvaa varpukasveja, mutta vanhoilla voimajohtokäytävillä on paikoin myös sakeaa vesakkoa. Osa metsistä on harvennettu ja niissä on tehty metsäaurationa, mikä on rikkonut maanpintaa melko voimakkaasti. Inventoidun alueen korkeus vaihtelee Keminmaassa 25–40 m mpy välillä, kun taas Tervolassa maaston korkeus nousee paikoin noin 75 metriä merenpinnasta ja Petäjäskoskella se nousee korkeimmillaan lähes 90 metriin.

Suunnitellulta voimajohtoreitiltä tunnettiin entuudestaan kaksi muinaisjäännöstä, näistä toinen sijaitsee Törmävaarassa, jossa on useita kivikautisia asuinpaikkoja vaaran pohjois-, itä- ja etelärinteillä. Toinen reitiltä tunnettu muinaisjäännos, kivilouhos, sijaitsee Louepalossa. Myös tällä alueella on useampia kivikautisiksi ajoitettuja asuinpaikkoja sekä yksi pyyntikuoppakohde. Näistä lähimmät, Leinonen/Louepalo 1 ja Louepalon pyyntikuoppa ja asuinpaikka, sijaitsevat voimajohtoreitistä 200–300 metrin päässä. Muualla reitin ympäristöstä tunnettuja kiinteitä muinaisjäännöksiä ovat mm. Poutinkankaalla voimajohtolinjan eteläpuolelle jäävä lapinraunio, joka sijaitsee jo lähes kilometrin päässä linjasta sekä Keminmaan Korkiamaan ja Honkamaan todennäköisesti varhaismetallikautisiksi ajoittuvat asuinpaikat. Näistä lähin, Korkiamaa 3, sijaitsee noin 500 metriä voimalinjasta etelään.

Inventoinnissa käytiin läpi myös em. tunnettujen kohteiden ympäristöjä, koska samalla tarkistettiin ulottuvatko ne laajemmalle alueelle ja myös voimajohtoväylälle. Samassa yhteydessä varmennettiin muinaisjäännosten koordinaattitietoja. Ainoat muutokset sijaintitietoihin tuli Louepalon pyyntikuoppien sekä voimalinjalla sijaitsevan kivilouhoksen kohdalla. Pyyntikuopan koordinaateiksi mitattiin pkoo 7345168 ja ikoo 3408939, mikä merkitsee sitä, ettei muinaisjäännos jää suunnitellun voimajohdon kohdalle. Louepalon louhosalueen koordinaatit on ilmoitettu edempänä luvussa 4. Tarkastusten yhteydessä todettiin Korkiamaa 3:n tuhoutuneen lähes kokonaan sorakuopan sortuman yhteydessä. Voimajohtoväylän ulkopuolella sijaitsevista kohteista ei kerätty talteen löytöjä.

## 2. LUETTELO VOIMAJOHTOREITILLÄ SIJAITSEVISTA MUINAISJÄÄNNÖKSISTÄ

	<b>KOHDE</b>	<b>MUINAISJÄÄNNÖSTYYPPI JA AJOITUS</b>	<b>PERUSKARTTA</b>	<b>KOORDINAATIT JA KORKEUS M MPY</b>
1	Törmävaara 44:2 / 56	asuinpaikat, kivikautinen	2542 12 Tervola	pkoo 7337181, ikoo 3397506, Z = 55 m mpy
2	Louepalo	raaka-aineen hankintapaikat, ajoittamaton	2633 01 Louepalo	pkoo 7345124, ikoo 3409635, Z = 57–65 m mpy

### 3. YHTEENVETO

Keminmaan ja Petäjäskosken välisellä alueella suoritettiin elokuussa 2006 kahden viikon pituinen inventointi, koska Fingrid Oyj suunnittelee uuden 400 kV voimajohdon rakentamista tälle välille. Suunnitellulta voimajohtoreitiltä tunnettiin entuudestaan kaksi muinaisjäännöskohdetta ja lisäksi väylän läheisyydestä tunnettiin useita muita kohteita. Inventoinnin tarkoituksena oli tarkastaa reitillä sijaitsevat tunnetut kohteet sekä selvittää ulottuvatko väylän läheisyydessä sijaitsevat muinaisjäännökset voimajohtolinjalle. Lisäksi alueelta etsittiin uusia entuudestaan tuntemattomia kohteita.

Inventoidusta alueesta noin puolet on jänkää ja loput maastosta on hiekka- tai sorapitoista kangasmaastoa, joka on paikoin melko kivikkoista. Maastotarkastuksessa suot jätettiin vähemmälle huomiolle. Inventoinnissa keskityttiin kivi- ja varhaismetallikautisiin rannankorkeuksiin eli n. 35–70 metrin korkeuskäyriin, mutta myös muita topografisesti mielenkiintoisia maastokohtia tarkastettiin.

Voimajohtoreitiltä ei löydetty uusia muinaisjäännöksiä eikä väylän läheisyydessä sijaitsevien tunnettujen kohteiden todettu jatkuvan suunnitellun voimajohdon kohdalle. Linjalla sijaitsee kuitenkin kaksi entuudestaan tunnettua muinaisjäännöstä, Törmävaara 44:2 / 56 sekä Louepalo, joiden kohdalla tulee tarkastaa mahdollisten pylväiden paikat, etteivät kohteet tuhoudu rakennustöiden yhteydessä.

Helsingissä 11.12.2006

---

K. Vuoristo, FM

#### 4. VOIMAJOHTOREITILLÄ SIJAITSEVAT MUINAISJÄÄNNÖKSET

**TÖRMÄVAARA 44:2 / 56**

**845 01 0056**

##### *PERUSTIEDOT KOHTEESTA*

Laji: kiinteä muinaisjäännös  
Muinaisjäännöstyyppi: asuinpaikat  
Tyyppin tarkenne: -  
Ajoitus: kivikautinen  
Rauhoitusluokka: 2  
Lukumäärä: 1  
Koordinaatit: pkoo 7337 181, ikoo 3397 506, Z = 55 m mpy  
Koordinaattiselite: pohjoisemman löytökeskittymän (44:2) keskikoordinaatit  
Etäisyystieto: Tervolan kirkosta 4,5 km luoteeseen  
Pinta-ala: -  
Peruskartta: 2542 12 Tervola

##### *OMISTAJATIEDOT*

Tila: Omistaja:  
845-402-102-0, Äijänkumpu Outi Inkeri Isometsä, Hevosmiehentie 3 B 1, 95300 Tervola

##### *ARKISTOTIEDOT*

Leena Ruonavaara, tarkastus 1979  
Markku Heikkinen, koekaivaus ja kartoitus 1984  
Hannu Kotivuori, inventointi 1985

##### *LÖYDÖT*

KM 20688:1–7  
KM 22599:1–12  
-

##### *VUODEN 2006 INVENTOINTI*

Aika: 24.8.2006 Kuvat: -  
Löydöt: - Karttaotteet: peruskartta

Kohde sijaitsee Tervolan kirkosta n. 4,5 km luoteeseen Törmävaaran itärinteessä. Paikalle on Varejoentiestä (929) matkaa n. 350 metriä länteen ja Törmävaaran huipulle nousevasta Mastotiestä n. 1 km etelään. Muinaisjäännös on aivan nykyisen voimajohdon eteläpuolella kaakkoon viettävässä rinteessä, jonka alapuolella alkaa pitkälle itään jatkuva Köyryaapa. Asuinpaikan kohdalla maasto on kosteaa ja hieman suomaista, ja aluetta halkoo kaakko-luode –suuntainen oja. Paikalla kasvaa mäntyjä ja koivuja sekä aluskasvillisuutena kortetta ja saniaisia. Voimalinjan kohdalla on tiheä vesakko. Maaperä alueella on saven ja soransekaisista, mutta ylempänä rinteessä se muuttuu kuivemmaksi ja kivikkoisemmaksi karkeaksi soraksi. Ylärinteessä on tehty metsähakkuita useammassa paikassa.

Törmävaara 44:2 on löytynyt 1970-luvun lopulla, jolloin paikalta on otettu talteen metsäaurauksen yhteydessä kaksi tuuraa. Kohteen tarkasti vuonna 1979 Leena Ruonavaara, joka löysi alueelta kvartsikaapimia sekä iskoksia. Aluetta kartoitettiin ja koekuopitettiin vuonna 1984 Markku Heikkisen johdolla. Tällöin paikalta löytyi useita kvartsi-iskoksia sekä yksi tuura ja yksi tuuran teelmä. Löytöpaikka keskittyi n. 4800 m<sup>2</sup> kokoiselle hiekkaiselle alueelle, jota rajasi lännessä soraisempi alue ja idässä suo. Suurin osa löydöistä tuli metsään kaivetun ojan läheltä. Asuinpaikalla ei havaittu merkkejä kiinteistä rakenteista tai kulttuurikerroksista ja kohteen todettiin tuhoutuneen osin metsäaurauksen sekä ojituksen yhteydessä. Viimeksi paikan on inventoinut Hannu Kotivuori, joka on tarkastanut kohteen vuonna 1985. Kotivuori yhdistää muinaisjäännöksen sen pohjoispuolella ja eteläpuolella sijaitseviin Törmävaara 45 ja Törmävaara 56 nimisiin kohteisiin. Törmävaara 56 sijaitsee kohteesta 44:2 n. 300 m etelään ja Törmävaara 45 n. 180 m pohjoiskoilliseen. Viimeksi mainitulta alueelta (45) ei kuitenkaan Markku Heikkisen vuoden 1984 koekaivauksessa havaittu merkkejä asuinpaikasta ja Heikkisen mukaan kyseessä ei olisikaan muinaisjäännös, vaan paikalta löydetyt kvartsinpalat olisivat mahdollisesti luonnon muovaamia.

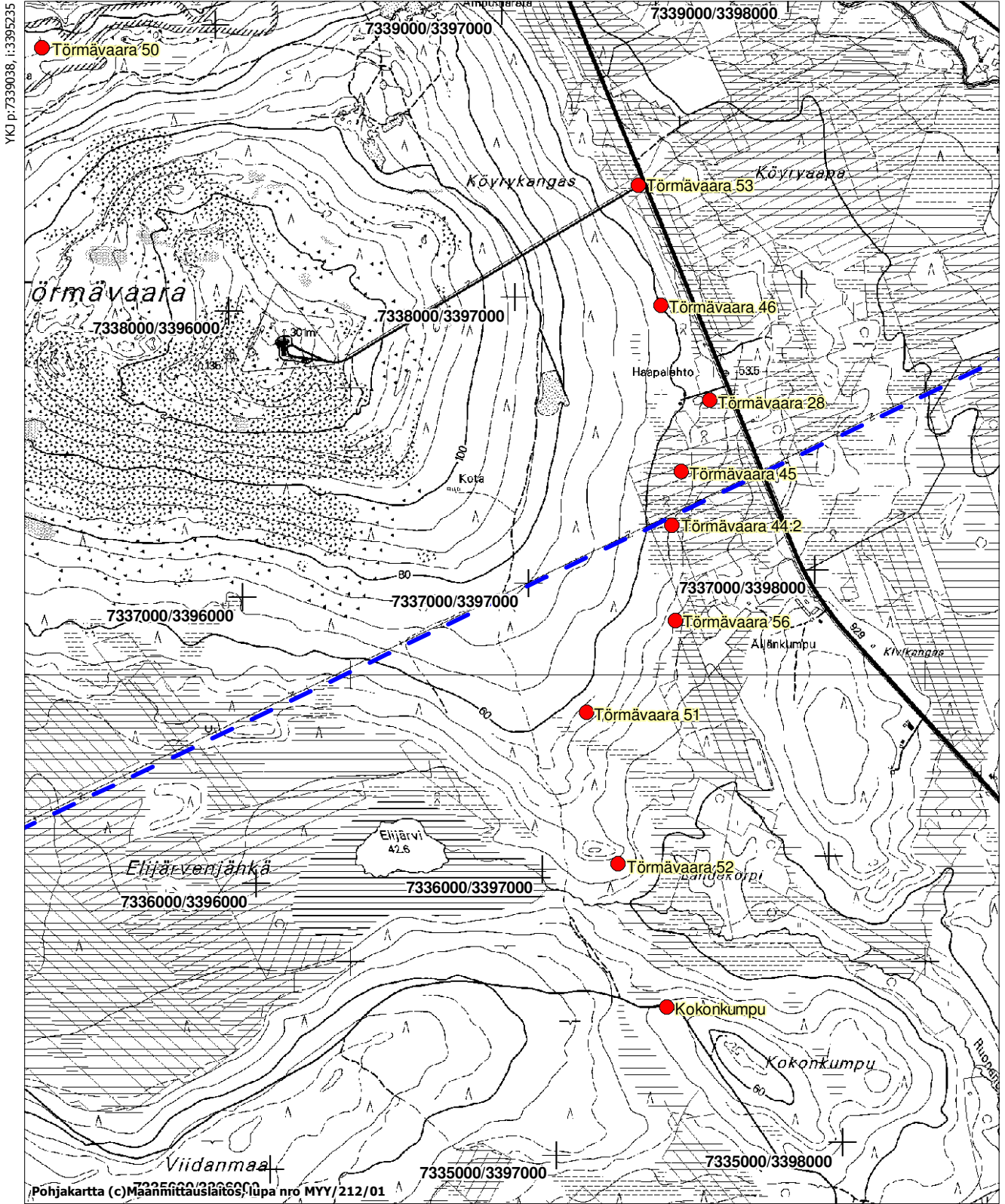
Vuoden 2006 voimajohdon inventoinnissa tarkastettiin erityisesti juuri kohteiden 44:2 ja 45 välistä aluetta, jossa myös nykyinen voimajohtokäytävä sijaitsee. Tällä välillä ei havaittu merkkejä muinaisjäännöksestä ja Törmävaara 44:2:n sijainnin määrittelyssä ei todettu muutoksia vuonna 1984 tehtyyn selvitykseen, jonka mukaan asuinpaikan löytökeskittymä sijaitsee 20–30 metrin päässä

voimajohdon keskiosasta. Johtokäytävän reunasta tähän on matkaa vain n. 10 metriä. Fingrid Oyj:n suunnitelmassa uusi voimajohto on merkitty nykyistä hieman etelämmäksi, jolloin muinaisjäännös uhkaa jäädä uuden käytävän alle.

Inventoinnissa suunniteltua voimajohtoväylää tarkastettiin peruskartalle merkityn linjauksen perusteella. Tässä ei ole kuitenkaan osoitettu tulevien pylväiden sijaintia. Voimajohtopylvään sijainti tulisikin suunnitella siten, ettei se osu muinaisjäännöksen kohdalle tai sen välittömään läheisyyteen. Mikäli pylvään pystyttämistä tai muuta maahan kajoamista suunnitellaan muinaisjäännöksen kohdalle, tulee kohde tutkia ennen rakennustöiden aloittamista.



Peruskarttaote 2542 12 Tervola



Muinaisjännöskohteet on merkitty punaisella pisteellä, suunniteltu voimajohto sinisellä katkoviivalla.

**LOUEPALO****845 01 0131***PERUSTIEDOT KOHTEESTA*

Laji: kiinteä muinaisjäänös

Muinaisjäänöstyyppi: raaka-aineen hankintapaikat

Tyypin tarkenne: louhokset

Ajoitus: ajoittamaton

Rauhoitusluokka: 2

Lukumäärä: 11

Koordinaatit: pkoo 7345 124, ikoo 3409 635, Z = 57–65 m mpy

Koordinaattiselite: keskikoordinaatit (huom. muinaisjäänösrekisterissä länsireunan koordinaatit)

Etäisyystieto: Tervolan kirkosta n. 14 km koilliseen

Pinta-ala: -

Peruskartta: 2633 01 Louepalo

*OMISTAJATIEDOT*

ks. liite 1

*ARKISTOTIEDOT*

Hannu Kotivuori, tarkastus 1991

*LÖYDÖT*

-

*VUODEN 2006 INVENTOINTI*

Aika: 23.8.2006

Kuvat: -

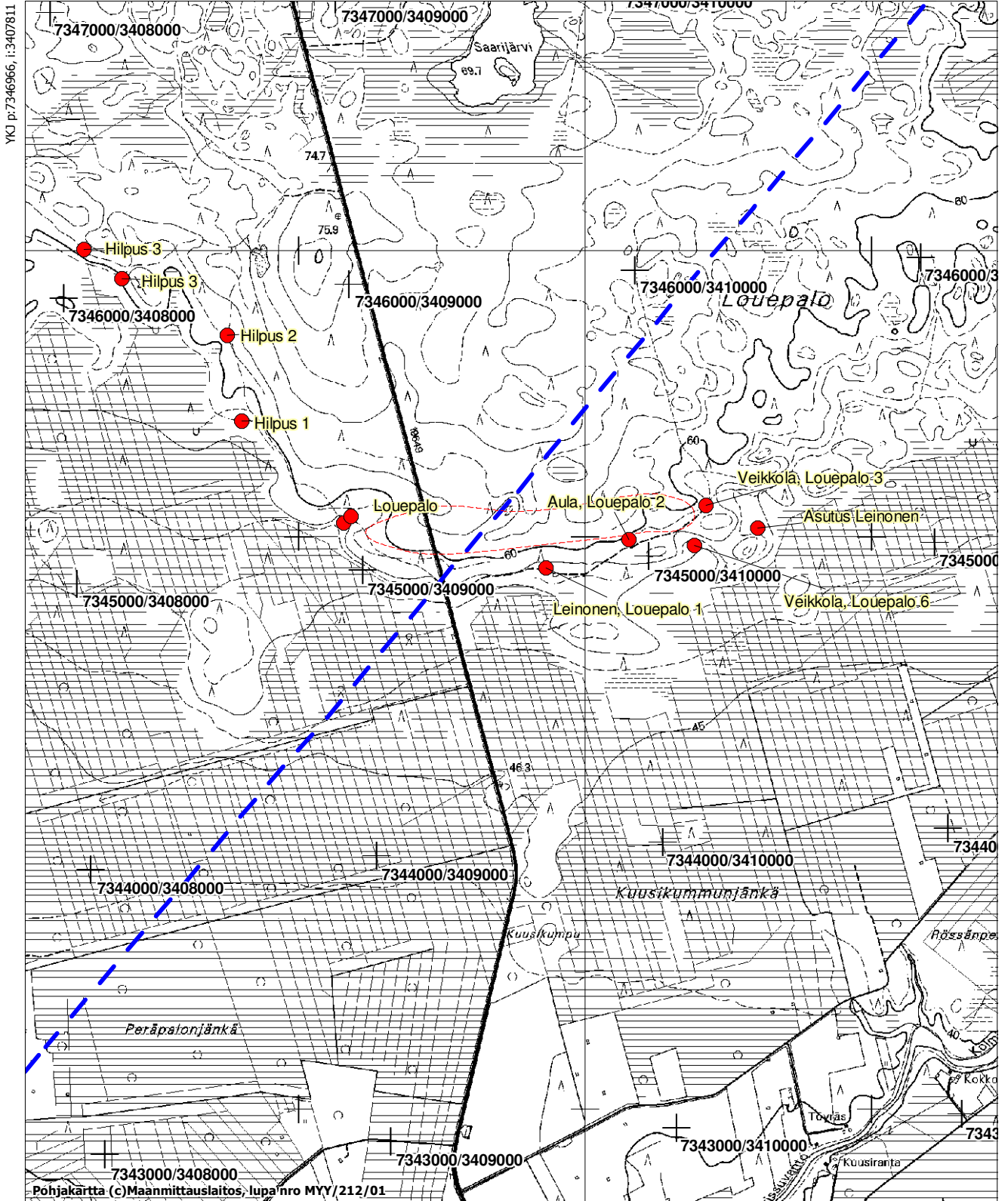
Löydöt: -

Karttaotteet: peruskartta

Kohde sijaitsee Tervolan kirkosta n. 14 km koilliseen Louepalon kivikkoisella metsäkankaalla Kätkävaaraan vievän tien molemmilla puolilla. Paikalla kasvaa pääasiassa havupuita ja varpuja, mutta paikoittain alueella on myös pieniä soistuneita kohtia. Alueen koillisosassa on tehty laajoja metsähakkuita. Metsäkankaan eteläosassa on tuffiittimuodostuma, joka kulkee Louepalon poikki itä-länsisuunnassa. Paikoin tällä alueella näkyy pieniä kallionpaljastumia, joista on mahdollisesti irrotettu kiveä raaka-aineeksi. Yhteensä hakatun näköisiä kallioita tai kiviä on löytynyt 11:stä eri kohdasta. Kalliojuonteissa on lisäksi kvartsia, jota on myös saatettu irrottaa raaka-aineeksi. Louhoksia esiintyy n. 130 metrin pituisella alueella. Kohteen itä-, etelä- ja länsipuolella on useita kivikautisia asuinpaikkoja hieman matalampana sijaitsevilla hiekka-alueilla.

Louhosalueen on löytänyt Hannu Kotivuori vuonna 1991 tarkastuskäynnillään. Vuoden 2006 inventoinnissa alue tarkastettiin, eikä uusia kallionpaljastumia löydetty. Osa näistä ennestään tunnetuista louhituista kallioista osuu aivan koillis-lounas -suuntaisen suunnitellun voimajohdon viereen tai johtoväylälle. Tämän vuoksi alueelle mahdollisesti osuvien pylvään paikkojen kohdalla tulisi varmistaa, ettei niitä rakenneta juuri louhosten kohtiin, mikäli voimajohdon jänneväli tämän sallii. Kallioulouhosten tarkat sijainnit voidaan selvittää maastossa.

Peruskarttaote 2633 01 Louepalo



YKJ p:7346966, i:3407811

Pohjakartta (c) Maanmittauslaitos, lupa nro MYY/212/01

MK 1:20000

YKJ p:7342766, i:3411212

Muinisjäännöskohteet on merkitty punaisella pisteellä, suunniteltu voimajohto sinisellä katkoviivalla. Kivilouhosten koko esiintymisalue on merkitty ohuella punaisella katkoviivalla.