

# ENO PELTONIEMI

Kivikautisen asuinpaikan koekaivaus  
*Petro Pesonen 2006*



Koekuopitusta Peltoniemen asuinpaikalla



MUSEOVIRASTO

## Tiivistelmä

Eno Peltoniemi

PK 4331 01 UKKOLA, p= 6986190, i= 3657320, z= 95-97 m mpy

Kivikautisen asuinpaikan koekaivaus

Museovirasto / arkeologian osasto

Kaivauksenjohtaja: FL Petro Pesonen

Enon Laukkalansaaren eteläosaan on suunnitteilla runsaasti rantarakentamista, jota varten alueelle on aluksi tarkoitus rakentaa tiestöä, sähkölinjoja, vesi- ja viemäriinjoja sekä pumppaamoja. Maapohjan omistaa pääasiassa UPM-Kymmene/Bonvesta Oy, joka vastaa rakennushankkeesta. Suunnitelmaakartan perusteella näytti olevan mahdollista, että rakennushankkeet saattavat uhata kiinteitä muinaisjäännöksiä. Muinaismuistolain 15 §:n mukaan tutkimuskustannuksista vastasi rakennushankkeen toteuttaja, joten UPM-Kymmene maksoi Museovirastolle viikon mittaisen maastotutkimuksen. Tänä aikana tehtiin koekaivaus kolmella kivikautisella asuinpaikalla ja inventoitiin linjauksia. Tutkitut kohteet olivat Saunalahti, Peltoniemi ja Mujeniemi.

Peltoniemen asuinpaikalle kaivettiin yhteensä 32 koepistoa, kooltaan n. 30 x 30 cm. Kuopat kaivettiin lapiolla ja maa seulottiin. Löytöjä saatiin seitsemästä koekuopasta, löydöt ovat kivilaji-iskos, kvartsi-iskoksia ja palanutta luuta. Asuinpaikan laajuus on tutkimusten perusteella ainakin 7900 m<sup>2</sup>.

Muinaisjäännöksen länsiosa ulottuu mökkitonttien 5:4 ja 5:5 alueelle ja suunniteltu tielinjaus sekä vesi- ja viemäriinjo menee muinaisjäännöksen halki. Linjausta kuitenkin muutettiin heti kenttätöiden jälkeen UPM-Kymmenen toimesta siten, että uusi tielinjaus ja vesi- ja viemäriinjat kulkevat muinaisjäännöksen länsirajauksen ulkopuolella. Uudistetun suunnitelman perusteella paikalla ei tarvitse tehdä lisätutkimuksia.

Löydöt: KM 36480: 1-10

Ajoitus: kivikausi

Tutkitun alueen laajuus: 7900 m<sup>2</sup> koekuopin

Kenttätyöaika: 8.9.2006

Tutkimuskustannukset: UPM-Kymmene / Bonvesta Oy

Tutkimusraportti: Petro Pesonen 12.1.2007 Museoviraston arkeologian osaston arkisto

## Sisällysluettelo

1. Arkistotiedot.....	1
2. Koekaivaukset Enon Laukkalansaassa .....	2
3. Peltoniemi.....	3
4. Kaivauksen toteutus ja kaivaustekniikka .....	4
5. Kaivaushavainnot .....	5
6. Yhteenveto.....	6
Negatiivi- ja kuvaluettelo .....	7
Dialuettelo .....	7
GT -karttaote .....	8
Peruskarttaote .....	9
Yleiskartta .....	10
Valokuvataulut .....	11

## 1. Arkistotiedot

ENO PELTONIEMI

Kivikautisen asuinpaikan koekaivaus  
Petro Pesonen

<i>Kunta:</i>	Eno
<i>Kylä:</i>	Eno
<i>Tila ja maanomistaja:</i>	45-402-133-2 Ahveninen, om. Bonvesta Oy, c/o UPM-Kymmene, maankäyttö, PL 32, 37601 Valkeakoski
<i>Peruskartta:</i>	4331 01 UKKOLA
<i>Yhtenäiskoordinaatit:</i>	p= 6986190, i= 3657320, z= 95-97 m mpy
<i>Aiemmat tutkimukset:</i>	-
<i>Kertomukseen liittyvät löydöt:</i>	KM 36480: 1-10 (kivilaji-iskos, kvartsi-iskoksia 105 kpl, palanutta luuta 6 kpl)
<i>Aiemmat löydöt:</i>	-
<i>Mustavalkonegatiivit:</i>	142162-142163
<i>Diapositiivit:</i>	59187-59188



## 2. Koekaivaukset Enon Laukkalansaassa

Enon Laukkalansaaren eteläosaan on suunnitteilla runsaasti rantarakentamista, jota varten alueelle on aluksi tarkoitettu rakentaa tiestöä, sähkölinjoja, vesi- ja viemäriinjoja sekä pumppaamoja. Alueella on 22.5.2006 vahvistettu Laukkalansaaren eteläosan asemakaava. Maapohjan omistaa pääasiassa UPM-Kymmene/Bonvesta Oy, joka vastaa rakennushankkeesta. Alueelta tunnettiin ennen koekaivauksia neljä muinaisjäännöstä, joista kaksi kivikautista asuinpaikkaa, Saunalahti (mj-rekisterissä numerolla 1000000776) ja Mujeniemi 1 (100000768), kivikautinen löytöpaikka, Mujelahti (1000000850) sekä historiallisen ajan tervahauta, Mujeniemi 2 (1000000882). Kohteet löytyivät vuonna 2003 Enon kunnan arkeologisessa perusinventoinnissa, jonka teki allekirjoittanut.

Suunnitelmaportaan perusteella näytti olevan mahdollista, että rakennushankkeet saattavat uhata kiinteitä muinaisjäännöksiä. Museovirasto katsoi, että alueella tulisi tehdä arkeologisia tutkimuksia muinaisjäännösten rajojen selvittämiseksi ennen kuin rakennustyöt voidaan aloittaa. Muinaismuistolain 15 §:n mukaan tutkimuskustannuksista vastasi rakennushankkeen toteuttaja, joten UPM-Kymmene maksoi Museovirastolle viikon mittaisen maastotutkimuksen, kustannuksiltaan 4440 €.

Tutkimussuunnitelman mukaan tarkoituksena oli selvittää koekaivauksin tunnettujen muinaisjäännösten tarkka sijainti ja laajuus. Tämän perusteella kunnallistekniikka voidaan kohdistaa alueille, joilla ei ole kiinteää muinaisjäännöstä. Koekaivausten perusteella myös arvioidaan mahdollisten jatkotutkimusten tarve. Koekaivausten lisäksi kaavailtujen mökkintonttien kohtia pyrittiin inventoimaan sekä pintahavainnoin että koekuoppittamalla.

Tutkimuksiin varattiin aikaa viikko ja ne tehtiin 4.-8.9.2006. Ensimmäisenä koekaivauskohteena oli Saunalahden asuinpaikka, jossa kaivettiin 4.-6.9. Mujelahden kvartsilöytöpaikka tarkastettiin myös 6.9 – täällä ei tehty siis varsinaista järjestelmällistä koekaivauksia. Seuraavana päivänä siirryttiin Mujeniemen kivikautiselle asuinpaikalle ja viimeisenä työpäivänä tehtiin vielä koekaivaus Peltoniemen kivikautisella asuinpaikalla, joka vasta löytyi näiden tutkimusten yhteydessä. Lopuksi inventoitiin tulevien mökkintonttien paikkoja muualla alueella.

Koekaivausten henkilökunta koostui kahdesta arkeologista, kaivauksenjohtajana toimi Petro Pesonen ja tutkimusavustajana fil.yo Miikka Tallavaara. Vapaaehtoisena, korvaamattomana apuna mukana oli 6.-8.9 HuK Meri Varonen. Sää oli kaivausten aikana enimmäkseen sateinen, tosin varsinaisia rankkasateita ei tutkimusten aikaan sattunut. Huonon sään aiheuttamaa hankaluutta lievensi UPM-Kymmenen tarjoamat majoitustilat vanhan pahvitehtaan pääjohtajan asunnossa, Wanhassa Kartanossa.

Kaivausten jälkityöt on tehty talvella 2006/2007. Miikka Tallavaara on puhdistanut löydöt ja Petro Pesonen on luetteloinut löydöt ja kirjoittanut kaivauskertomukset, joita koekaivauksista on tehty kolme kappaletta, kustakin tutkitusta kohteesta erikseen. Lisäksi Mujelahden kvartsilöytöpaikasta on kirjoitettu tarkastuskertomus.

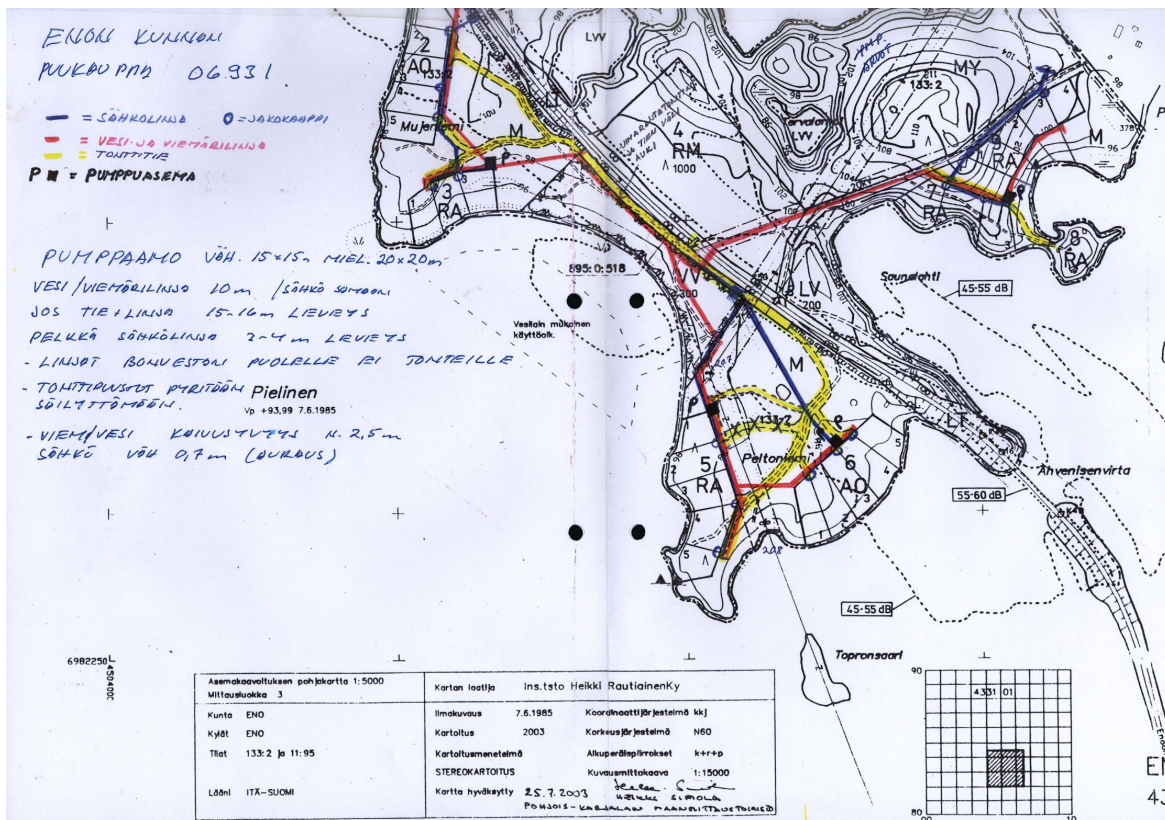
Helsingissä 17.1.2007

Petro Pesonen, FL

### 3. Peltoniemi

Peltoniemen kivikautinen asuinpaikka löytyi vasta näiden tutkimusten yhteydessä. Asuinpaikasta ei siis ollut aiempaa tietoa. Asuinpaikka sijaitsee varsinaisen Pielisen järven ja Rukaveden välillä olevassa Laukkalansaassa, aivan saaren eteläkärjessä olevassa Peltoniemessä, Ahvenisenvirran länsipuolella, virrasta noin 500 m länsilounaaseen. Asuinpaikan maasto on mäntykangasta ja maaperä on hiekkaa. Alue on suosittua, vapaata leirintäaluetta, ja kankaalla risteilee runsaasti ajouria, jotka eivät ole juurikaan muokanneet maakerroksia. Niemen länsirannalla on erilaisia leirintään liittyviä tilapäisrakennelmia, mutta asuinpaikka ei ulotu sinne asti. Nimensä Peltoniemi lienee saanut siitä, että niemenkärjen itäpuolella on aiemmin ollut peltoa – nyt alue on lehtipuumetsää. Asuinpaikka ei sijaitse nykyisellä rantatörmällä, vaan Pielisen pintaa 2-3 m ylempänä olevalla muinaisrantatörmällä

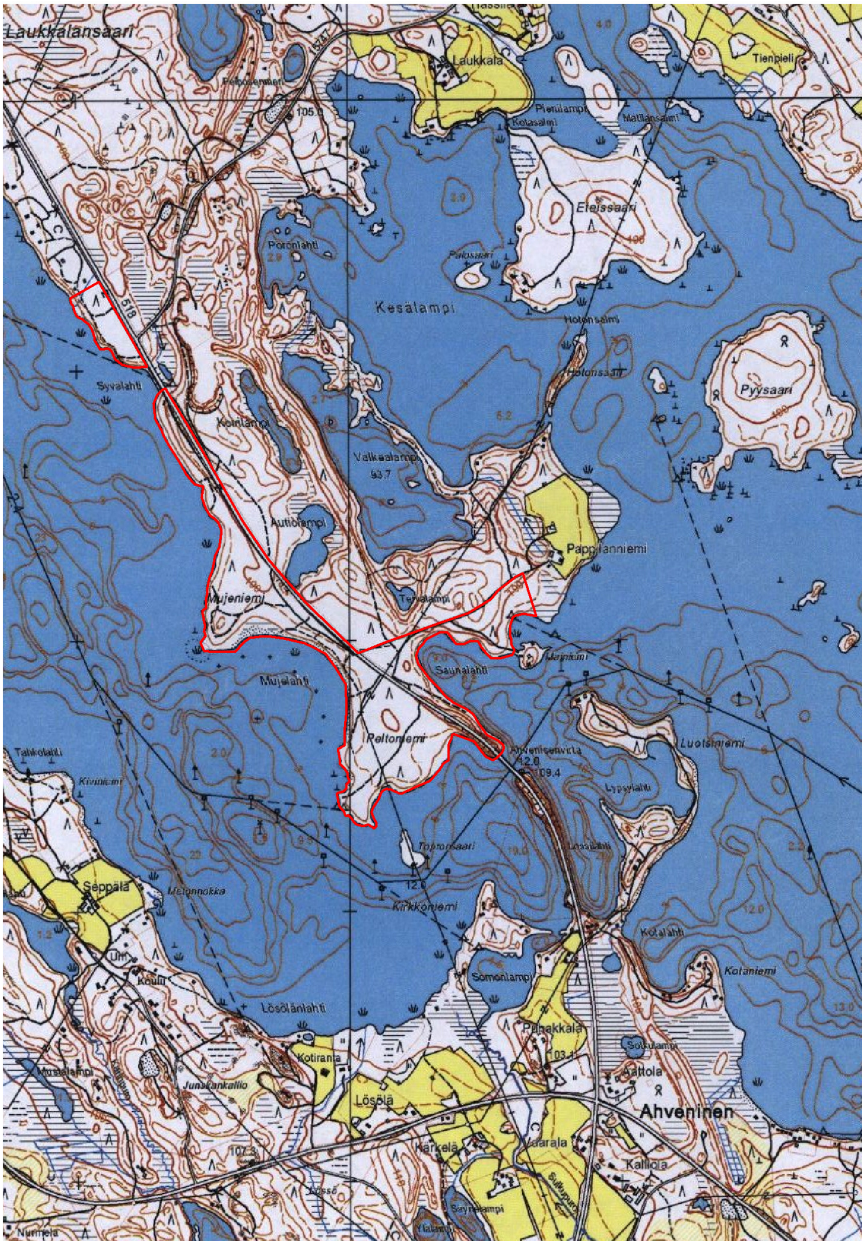
Kohde löytyi muinaisrantatörmälle satunnaisesti tehtyjen koekuoppien perusteella jo 6.9.2006, mutta paikalle palattiin vasta Saunalahden tutkimusten jälkeen. Nämä ensimmäiset koekuopat on merkitty yleiskartalle ja liitetty kaivauskoordinaatistoon.



Suunnitelma-alueen eteläosa. Pienennöskopio originaalista, joka on lausuntopyynnön ”Enon Laukkalansaaren eteläosan arkeologiset tutkimukset” (dnro 247/304/2006) liitteenä.

Asemakaavassa alueelle on suunniteltu uusi tonttatie, vesi- ja viemäri linja sekä sähkölinja. Linjaukset on suunniteltu kulkeväksi pitkin kaavoitettujen mökkitonttien 5: 4-5 itälaitaa pitkin ja tämä linja osuu osaksi kivikautisen asuinpaikan kohdalle. Muualle Peltoniemeen on kaavoitettu enemmänkin tontteja ja suunniteltu rakennettavaksi uusia teitä, vesi- ja viemäri linjoja sekä sähkölinjoja. Suurin osa suunnitelmista ei kuitenkaan koske kivikautista asuinpaikkaa.





*Tutkimusalue rajattu punaisella. Ei mittakaavassa.*

#### 4. Kaivauksen toteutus ja kaivaustekniikka

Koekaivausten tarkoituksena oli selvittää Peltoniemen asuinpaikan laajuus erityisesti tonttien 5:4-5 itäladan kohdalle, jonne oli suunniteltu tie- ym. linjaukset. Lisäksi pyrittiin selvittämään asuinpaikan laajuutta niemenkärjen suuntaan sekä länteen, tonttien alueelle. Pohjoisessa laajuuden selvittäminen päätettiin jättää metsäaukon kohdalla, jolla on sähkölinja. Tämä alue näytti muokatulta ja sen halki mm. kulkee rantaan johtava tie. Tästä edelleen koilliseen oleva alue on vanhaa peltoa, joten sinne ei myöskään tutkimusten yhteydessä menty. Tavoitteeseen pyrittiin laatimalla koekuoppaverkosto alueelle noin kymmenen metrin välein pääasiassa alueen halki kulkevan polun itäpuolelle, muinaisrantatörmän päälle. Tarpeen mukaan kuoppia kaivettiin tiheämminkin välein.

Koekuopitusmetodina käytettiin varsin nopeaa menetelmää, jossa kuopat kaivettiin lapiolla n. 30-50 cm:n syvyyteen ja kaivettu maa seulottiin käsiseulalla alusmuovin päällä. Seulan silmäkoko oli 4 mm. Löydöt otettiin talteen ja seulottu maa kaadettiin takaisin kuoppaan ja turve”hattu” asetettiin takaisin kuopan päälle. Pääsääntöisesti koekuoppien halkaisija oli n. 30 cm. Maan värjäymiä tms. havaintoja ei dokumentoitu, koska tehtävä oli muutenkin hyvin kiireinen. Ottaen kuitenkin huomioon kuoppien varsin pienen koon normaaliin koekuoppaan verrattuna, voidaan sanoa, että yksikin löytö koekuopasta on jo selvä merkki muinaisjäännöksestä.

Kaivauskoordinaatisto laadittiin maaston mukaan siten, että x-koordinaatti kasvoi pohjoiseen ja y-koordinaatti itään. Suuntien määrittelyyn käytettiin bussolia ja y-linjan suunta on 8 gon. Korkeuksia ei kaivauksella vaaittu, joten paikalta laaditussa yleiskartassa olevat korkeuskäyrät ovat peräisin kaavakartasta. Yleiskartta on tehty rullamitan, bussolin, prisman ja linjakeppien avulla.

Koekuoppia kaivettiin Peltoniemen kivikautiselle asuinpaikalle yhteensä 32 kpl, joten likimääräiseksi kaivauspinta-alaksi tuli 3 m<sup>2</sup>. Löydöt otettiin talteen kuoppittain, kaivauskerroksia ei käytetty. Kuoppien kaivamisen ja dokumentoinnin jälkeen ne täytettiin ja maisemoitiin.

## 5. Kaivaushavainnot

Kaivetusta 32 koekuopasta seitsemän eli 22 % oli löydöllisiä. Selvästi eniten löytöjä oli koekuopassa 380/530, jossa oli pieni kivilaji-iskos, 53 kvartsi-iskosta ja viisi palaa palanutta luuta. Toinen runsaslöytöinen kuoppa oli koekuoppa 390/530. Löydöt ovat em. kivilaji-iskosta lukuunottamatta pelkästään kvartsi ja palanutta luuta. Kohteen ajoitus ei siten ole tiedossa. Erityisiä likamaa- tai kultuurihavaintoja ei ollut, mutta varsinaisesti likamaata ei tarkkailtukaan.

### *Löytötaulukko*

	kpl	g
Kivilaji-iskos	1	0,1
Kvartsi-iskoksia	105	94,3
Palanutta luuta	6	0,8
Yhteensä	112	95,2

Koekuopituksen perusteella asuinpaikka-alue on Peltoniemen kärjen itärannalla, rannasta 30-60 metriä leveällä vyöhykkeellä niemen kärjestä sähkölinjan aukolle saakka. Asuinpaikka rajoittuu ilmeisesti pääasiassa niemelle kulkevan metsäautotien itäpuolelle, mutta muinaisjäännösalueen raja on tehty varalta hieman myös tien länsipuolelle. Mahdollisesti asuinpaikka jatkuu vielä pohjoisempaan, tähän viittaa ainakin se, että pohjoisemmat koekuopat olivat runsaslöytöisempiä kuin eteläisemmät. Asuinpaikan laajuus on ainakin 7900 m<sup>2</sup>. Muinaisjäännöksen länsiosa ulottuu mökkitonttien 5:4 ja 5:5 alueelle ja suunniteltu tielinjaus sekä vesi- ja viemäri linjat menee muinaisjäännöksen halki. Linjausta kuitenkin muutettiin heti kenttätöiden jälkeen UPM-Kymmenen toimesta siten, että uusi tielinjaus ja vesi- ja viemäri linjat kulkevat muinaisjäännöksen länsirajauksen ulkopuolella. Raja merkittiin sinisillä nauhoilla puihin ja uusi linjaus merkittiin myös UPM:n digitaaliseen suunnitelmakarttaan.

## 6. Yhteenveto

Enon Laukkalansaaren eteläosaan on suunnitteilla runsaasti rantarakentamista, jota varten alueelle on aluksi tarkoitus rakentaa tiestöä, sähkölinjoja, vesi- ja viemäriinjoja sekä pumppaamoja. Maapohjan omistaa pääasiassa UPM-Kymmene/Bonvesta Oy, joka vastaa rakennushankkeesta. Suunnitelmakartan perusteella näytti olevan mahdollista, että rakennushankkeet saattavat uhata kiinteitä muinaisjäännöksiä. Muinaismuistolain 15 §:n mukaan tutkimuskustannuksista vastasi rakennushankkeen toteuttaja, joten UPM-Kymmene maksoi Museovirastolle viikon mittaisen maastotutkimuksen. Tänä aikana tehtiin koekaivaus kolmella kivikautisella asuinpaikalla ja inventoitiin linjauksia. Tutkitut kohteet olivat Saunalahti, Peltoniemi ja Mujeniemi.

Peltoniemen asuinpaikalle kaivettiin yhteensä 32 koepistoa, kooltaan n. 30 x 30 cm. Kuopat kaivettiin lapiolla ja maa seulottiin. Löytöjä saatiin seitsemästä koekuopasta, löydöt ovat kivilaji-iskos, kvartsi-iskoksia ja palanutta luuta. Asuinpaikan laajuus on tutkimusten perusteella ainakin 7900 m<sup>2</sup>.

Muinaisjäännöksen länsiosa ulottuu mökkitonttien 5:4 ja 5:5 alueelle ja suunniteltu tielinjaus sekä vesi- ja viemäriinjo menee muinaisjäännöksen halki. Linjausta kuitenkin muutettiin heti kenttätöiden jälkeen UPM-Kymmenen toimesta siten, että uusi tielinjaus ja vesi- ja viemäriinjat kulkevat muinaisjäännöksen länsirajauksen ulkopuolella. Uudistetun suunnitelman perusteella paikalla ei tarvitse tehdä lisätutkimuksia.

## Negatiivi- ja kuvaluettelo

Kuvaaja: Petro Pesonen 2006

<b>Neg.nro</b>	<b>Kuva</b>	<b>Aihe, suunta</b>	<b>Pvm</b>
142162	1	Asuinpaikan eteläosa. N-S.	8.9
142163	2	Koekuopitusta. N-S.	8.9

## Dialuettelo

Kuvaaja: Petro Pesonen 2006

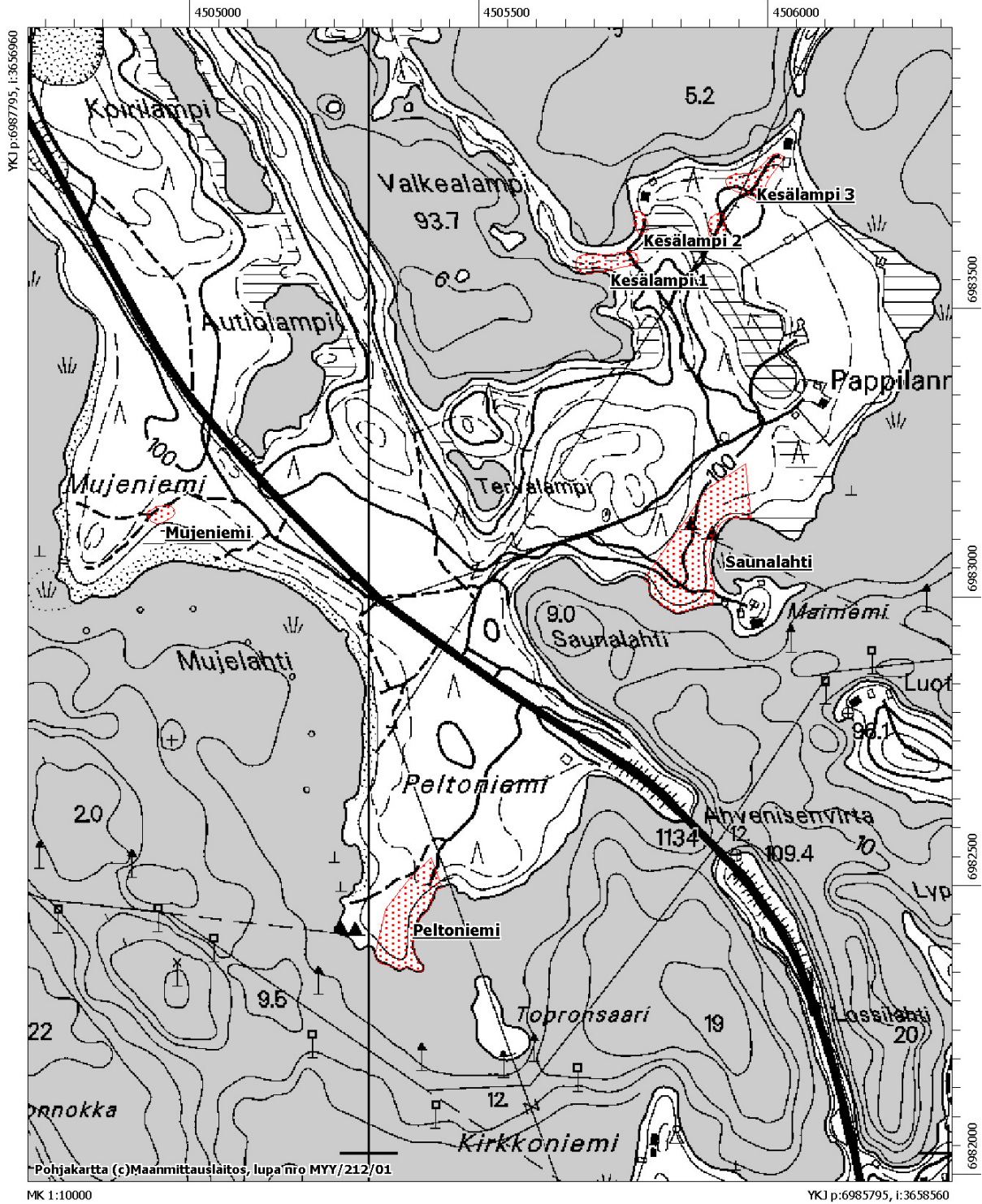
<b>Nro</b>	<b>Aihe, suunta</b>	<b>Pvm</b>
59187	Asuinpaikan eteläosa. N-S.	8.9
59188	Koekuopitusta. N-S.	8.9



Eno Peltoniemi – kivikautisen asuinpaikan sijainti. Mittakaava 1:200000.









# ENO PELTONIEMI

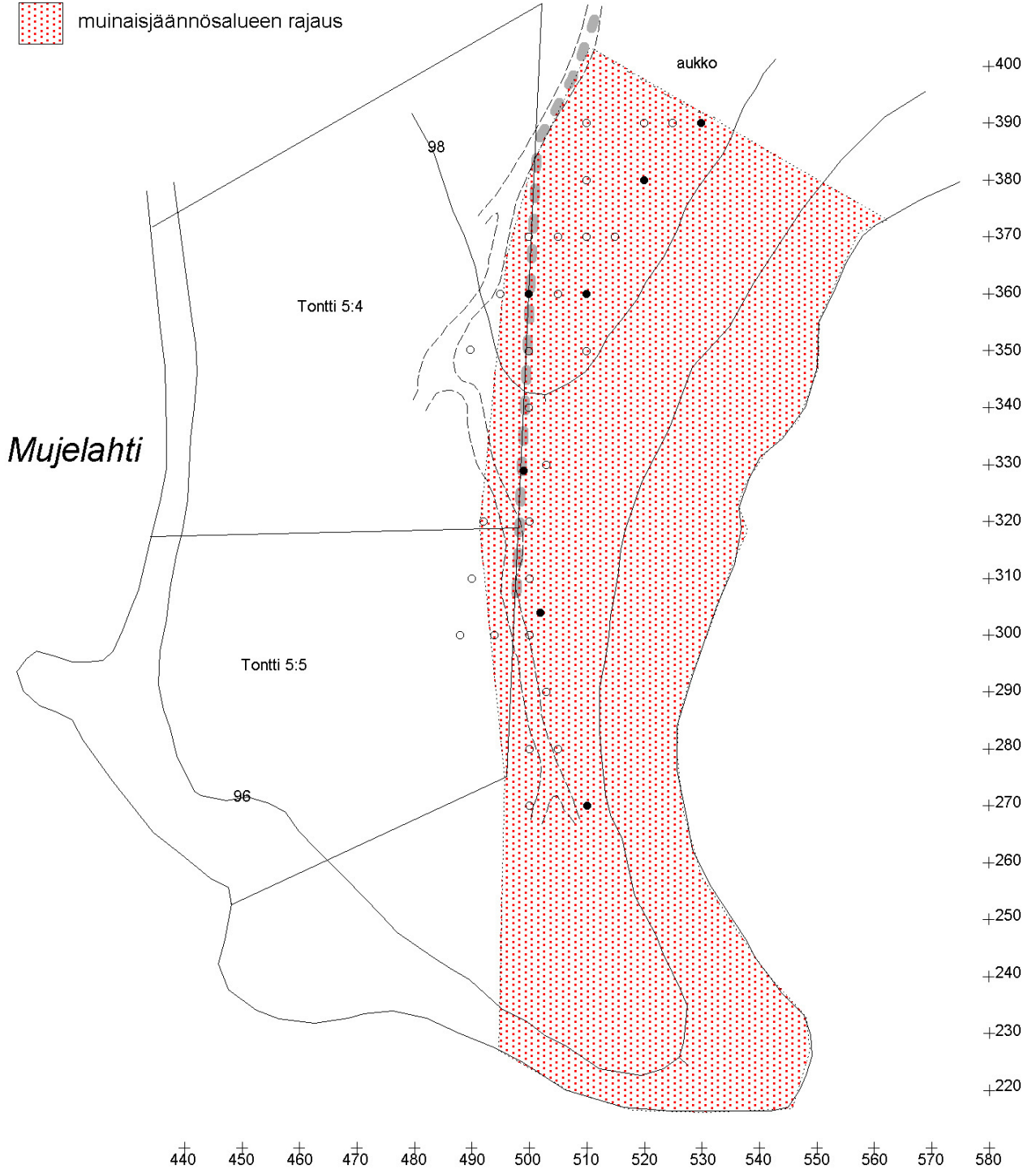
## Petro Pesonen 2006

Yleiskartta 1:1000  
Piirt. P. Pesonen

- löydöllinen koekuoppa
- löydötön koekuoppa
- suunniteltu tielinjaus, vesi- ja viemäri linja
- ▨ muinaisjäännösalueen rajaus



0 10 20 30 40 50 m



**ENO PELTONIEMI**

Petro Pesonen 2006



*Kuva 1. Eno Peltoniemi. Asuinpaikan eteläosa. N.S. (f. 142162).*



*Kuva 2. Eno Peltoniemi. Koekuopitusta. N-S. (f. 142163).*