

KITTILÄ SODANKYLÄ

Petäjäskoski – Vajukoski 220 kV voimajohtohanke Kaukonen – Vajukoski -osuuden inventointi Taisto Karjalainen 2006



MUSEOVIRASTO

Sisällysluettelo

1. Johdanto	1
2. Inventointialue	1
3. Alueen luonne	1
4. Kohteet ja maastokarttaotteet	2
Maunujoki	2
Maastokarttaote: Maunujoki	4
5. Yhteenveto	5
Kartat inventointilinjasta	6 - 14
Dialuettelo	15

1. Johdanto

Fingrid Oyj:n suunnitelmassa on rakentaa 220 kV voimajohto Petäjaskoski-Valajaskoski-Kaukonen-Vajukoski – reitille. Johto sijoittuu Rovaniemen kaupungin, Kittilän ja Sodankylän kuntien alueelle. Fingrid tilasi johtoreitille ja sen vaihtoehtoreiteille muinaisjäännösten inventoinnin 1.6.2006 Museovirastolle lähetetyssä kirjeessä; diaarinumero 83/304/2006.

Tässä raportissa käsitellään edellä kuvatun inventoinnin osa Kaukosesta Vajukoskelle, jonka maastotyöt allekirjoittanut teki Museovirastolle ajalla: 16.8.–12.9.2006. Petäjaskoski – Vajukoski – hankkeen kokonaisbudjetti oli 17 570,00 euroa, josta 11 713,33 euroa oli tämän osuuden rahoitusta. Hankkeen kustannuksista vastasi Fingrid Oyj.

Inventoitava reitti ja sen mahdolliset vaihtoehtoreitit oli esitetty 9.3.2006 lähetetyssä lausuntopyynnössä ja ennen inventointityötä allekirjoittanut kävi Fingridin ympäristöasiantuntija Hannu Ylösen kanssa läpi linjavaihtoehdot.

Kaukonen – Vajukoski osuus oli suunniteltu pääosin uuteen maastokäytävään ja inventointityössä pyrittiin käymään läpi voimajohtolinjalle ja sen ympäristöön sijoittuvat muinaisjäännökset. Ennestään tunnettuja muinaisjäännöksiä ei sijainnut Kaukonen – Vajukoski – osuudella.

2. Inventointialue

Inventointialue käsitti Kittilän Kaukosesta Sodankylän Vajukoskelle ulottuvan voimajohtolinjauksen. Kittilän puolella linjassa oli kaksi vaihtoehtoista linjausta Kuusajärven tien itäpuolelta Pikku Mustavaaran itäpuolelle noin 9 kilometrin matkalla ja Sodankylän kunnassa molemmiin puolin Sokkapetäjävaaraa Sattasjoelta Soasjoelle noin 11 kilometrin matkalla. Vajukoskelta Sokkapetäjävaaraan linjaus kulki yhtenevästi vanhan linjauksen kanssa ja siitä eteenpäin Kaukosen kylästä noin 4 kilometriä pohjoiseen tulevaan sähköasemaan saakka uutta linjausta myöten.

3. Alueen luonne

Inventointialue on pääasiallisesti asumatonta suo- ja vaaramaisemaa. Voimalinja alkaa Kittilän kunnan alueella Ounasjoen laaksosta ja jatkuu Ounasjoen sivuhaaran, Kuusajoen itäpuolitse Kittilän ja Sodankylän välisen tien maastoon. Tällä matkalla linjaus kulkee vaikeakulkuisessa suo- ja korpimaastossa ja alueella on vähän metsäautoteitä. Linjan luoteispuolella on muutama tunnettu muinaisjäännös Ounasjoen varrella ja Kuusajärven ympäristössä. Hormakummun ja Tepsan kylän välillä linja kulkee Mustavaaran loivaa etelärinnettä ja Jeesiöjoen laaksoa, joka näillä kohdin on vetistä suota. Jeesiöjoen ja Sattasen välillä linja kulkee Kuolavaaran ja Keulakkopään ylänköalueella Soasjoelle Sokkapetäjävaaraan saakka. Soasjoelta Alapostojoelle linja kulkee Visa-aapaa Kannus- ja Postovaa-rojen välitse. Ala-postojen koillispuolella linja kulkee Petkulan kylän länsipuolitse Vajukosken voimalaitokselle. Linjan alkua ja loppupää ovat pääosin suota ja siten epätodennäköistä muinaisjäännösten esiintymisaluetta. Keskvaiheilla tunturiylänkö on nykyisel-

läänkin aktiivista poronhoitoaluetta ja siten sen maasto on potentiaalista pyyntikuoppien esiintymiselle. Alueen maaperä on kuitenkin kivistä ja hiekkakankaita, joissa pyyntikuoppia usein esiintyy, on enemmän inventointialueen eteläpuolella Jeesiöjoen alajuoksulla. Inventointialueen keskivaiheilla tunturit kohoavat jopa yli 400 metrin. Tunturien ja vaarojen rinteet ovat loivia ja alueella kasvaa pääasiallisesti mäntymetsää, joka on osittain hakattu ja paikoin myös aurattu. Alavimmilla alueilla kasvaa matalaa koivikkoa tai pajukkoa ja tällainen maasto oli paikoin erittäin vaikeakulkuinen. Alueen suot ovat tyyppillisiä Keski-Lapin aapasointa, jotka ovat keskiosaltaan lähes puuttomia ja siten näkyvyys linjalla saattoi olla jopa 10 kilometriä kuten Visa-aavalla.

Inventointialue rajautuu päistänsä Kitiseen ja Ounasjokeen. Alueen läpi virtaavat Jeesiö-Sattas- ja Soasjoet. Järviä voimalinjalle ei osunut, linjan lähituntumassa on kuitenkin Kuusajärvi, jonka ympäristössä on tunnettuja muinaisjäännöksiä.

4. Kohteet

Voimajohtolinjalta tunnettiin entuudestaan Kittilän Maunujoen kohde. Sodankylän kunnan alueella ei ole tunnettuja muinaisjäännöksiä voimajohtolinjalta.

KITTILÄ Maunujoki **261 01 0003**

ASUINPAIKAT

kivikautinen

-rauhotusluokka 2

-lukumäärä 1

Kohde on Ounasjoen itäpuolella, Maunujoen itärannalla ja Huilajan taloryhmästä n. 900 m pohjoisluoteeseen olevassa metsässä.

Sijainti: Etäisyystieto: Kittilän kirkosta 25 km eteläkaakkoon.

Peruskartta: 273303 Kumpu

Peruskoordinaatit 748470 / 254098

Yhtenäiskoordinaatit: 7485831 / 3412537 z: 170

Tutkimukset: 1958 tarkastus Aarni Erä-Esko

Kansallismuseon kokoelmat (KM)

KM 14371 Kivik. asp.l., kivikausi inventointi

Diar. 7.8.1958. Saanto: A. Erä-Esko

Muut kokoelmat

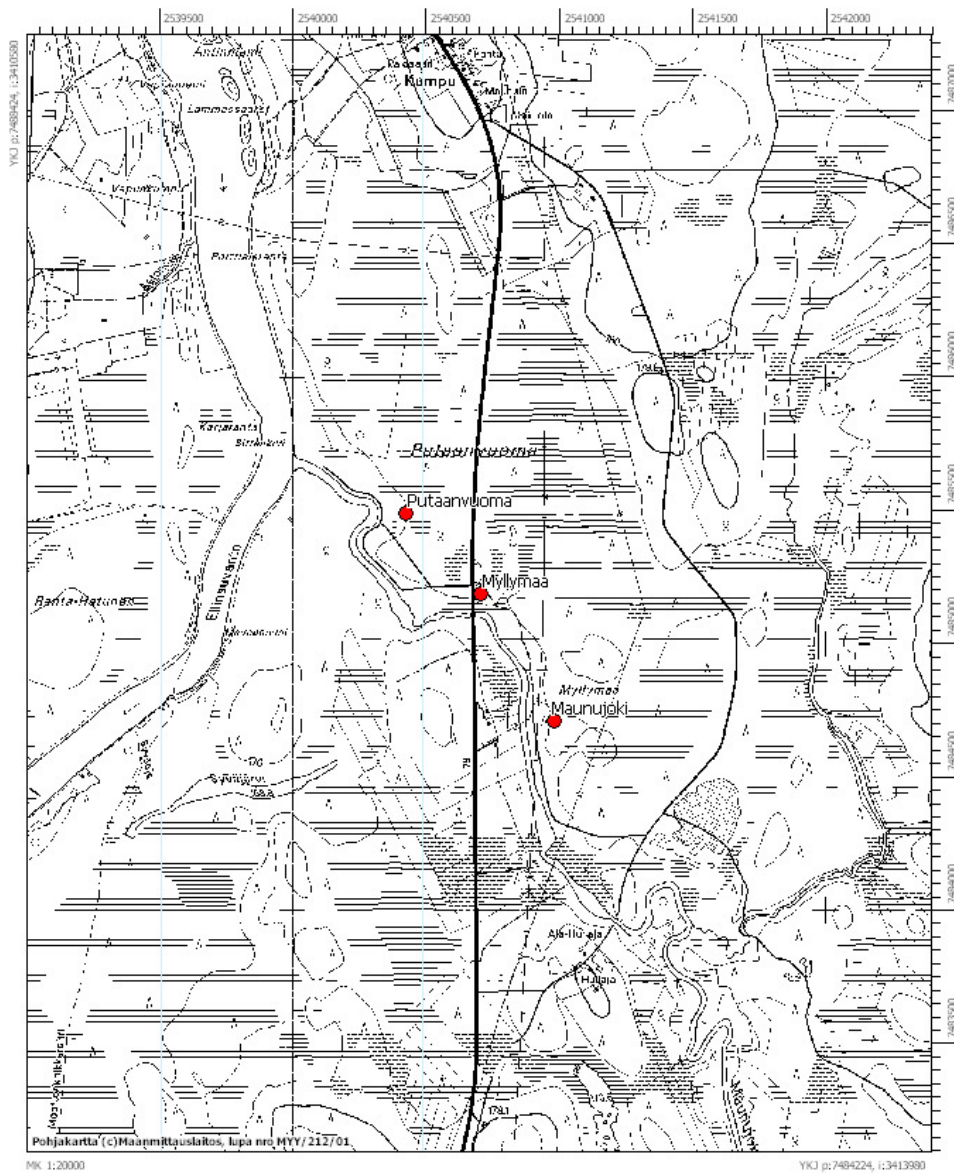
KM 2657 2

Kohteen tarkastus

Maunujoen kohde tarkastettiin inventoinnin yhteydessä. Koordinaattien ilmoittamassa paikassa oli Mäntymetsä, jonka aluskasvillisuutena oli jäkäläkangas. Maunujoen rantavallissa voimalinjan alla oli kuitenkin joen kuluttama hiekkapaljastuma, jonka hiekka oli paikoin punertavaa. Kyseessä ei kuitenkaan ollut kulttuurisesta toiminnasta värjäätynyt maaperä. Alueelta ei havaittu ihmistoimintaan liittyviä löytöjä.
Ks. Maastokarttaote sivu 4.

Maastokarttaote

Putaanvuoma, Myllymaa, Maunujoki



5. Yhteenveto

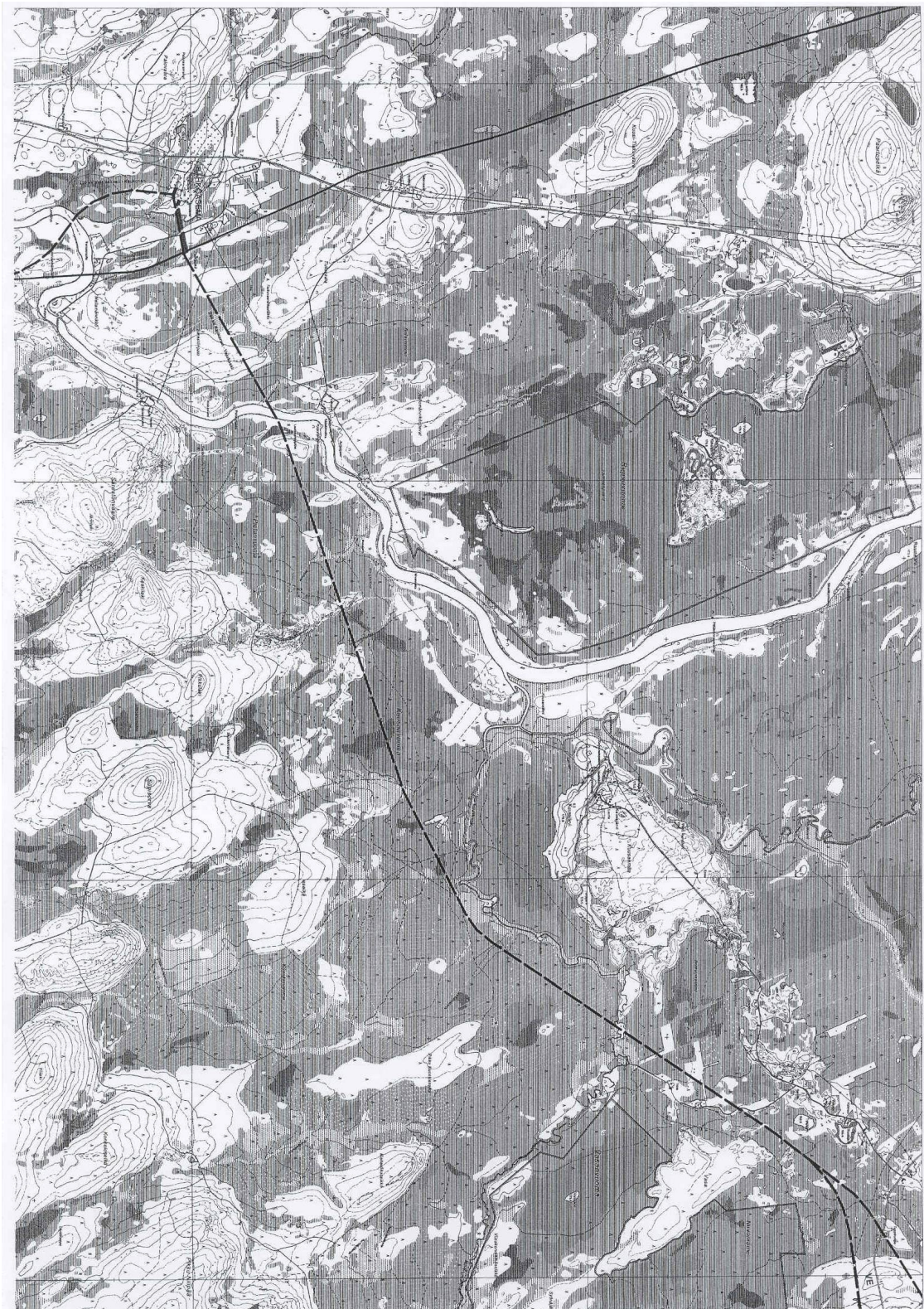
Inventoinnissa käytiin läpi Finngrid Oyj:n suunnittelema sähköjohtolinjaus Kittilän Kaukosen kylästä Sodankylän Vajukoskelle eri vaihtoehtoisine linjauksineen. Lisäksi tarkastettiin Kaukosen kylän läheisyydessä ollut Maunujoen kohde, joka sijaitsee linjauksella, sekä linjan läheisyydessä olevia Kittilän kohteita. Sodankylän alueella kohteita ei sijaitse linjauksen läheisyydessä. Maunujoen kohteessa ei havaittu merkkejä muinaisjäännöksestä linjauksen kohdalla vaikka alueella oli hyvät havainnointimahdollisuudet hiekkapaljastuman vuoksi. Kittilän muut kohteet sijaitsevat etäällä linjasta, eivätkä ne sijaitse linjan rakentamisen vaikutuspiirissä.

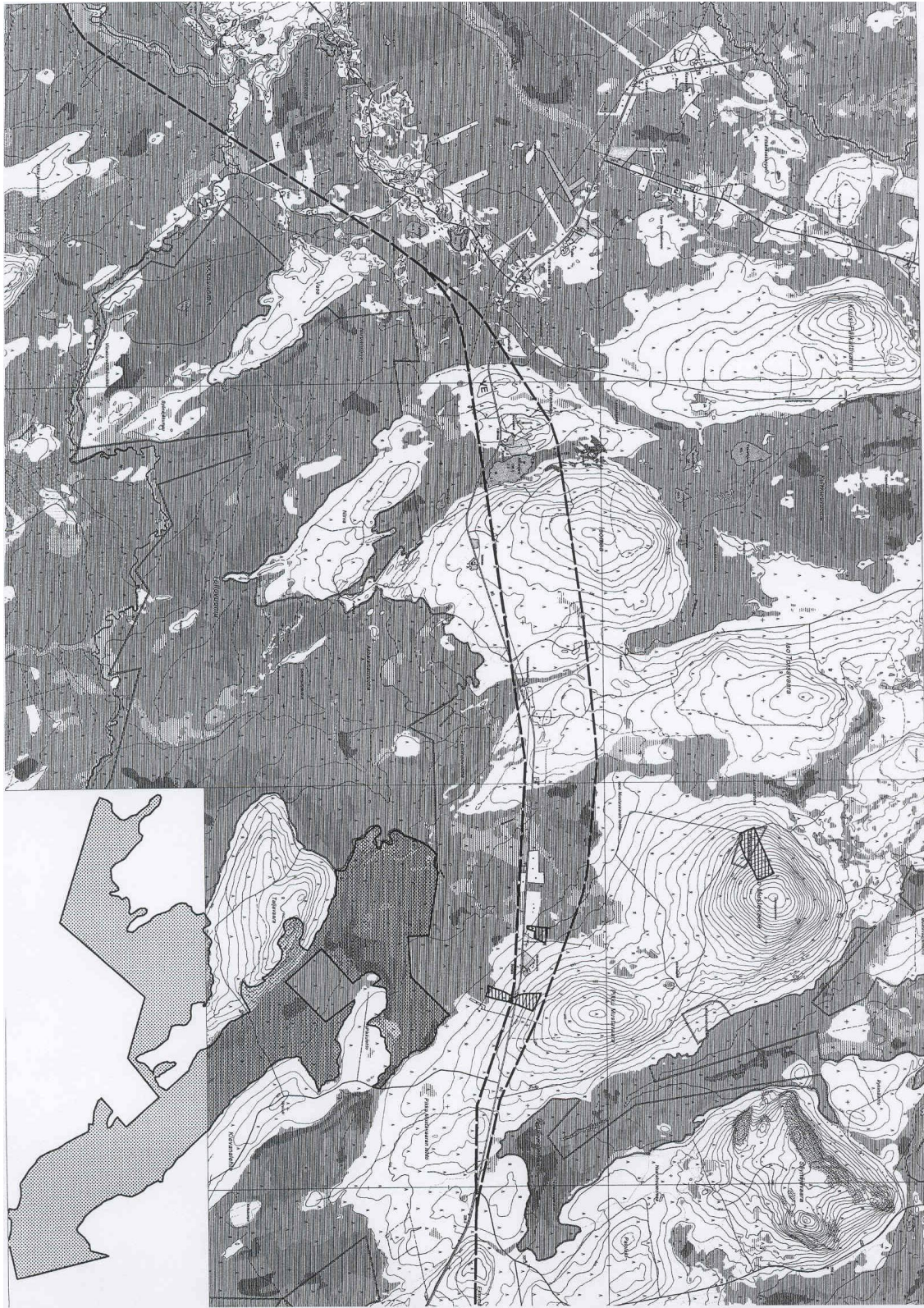
Suuri osa linjauksesta on sijoitettu siten, että se kulkee soissa tai kivikkoisten vaarojen rinteillä, jotka ovat epätodennäköisiä alueita muinaisjäännösten esiintymiselle. Inventointilinjan maastossa kulkee pieniä metsäautoteitä ja linjan alue saatiin tarkastettua kattavasti. Linjan läheisyydessä sijaitsevat muinaiset asuinpaikat ovat keskittyneet Ounasjoen ja Kitisen varsille sekä Kuusajärven maastoon. Jeesiö-, Sattas- ja Soasjokien varsilta ei havaittu asutusta, koska linjan leikkauskohdassa näiden jokien rannat ovat joko soistuneita tai kivikkoista maastoa. Todennäköisemmin näiden pienten jokien varsilla on asutus keskittynyt niiden alajuoksulle, jossa on hiekkaisempi maaperä. Ala-Postojoen rannoilta löytyi kvartsi linjauksen kohdalta, mutta lähemmässä tarkastelussa ne havaittiin luontaisiksi.

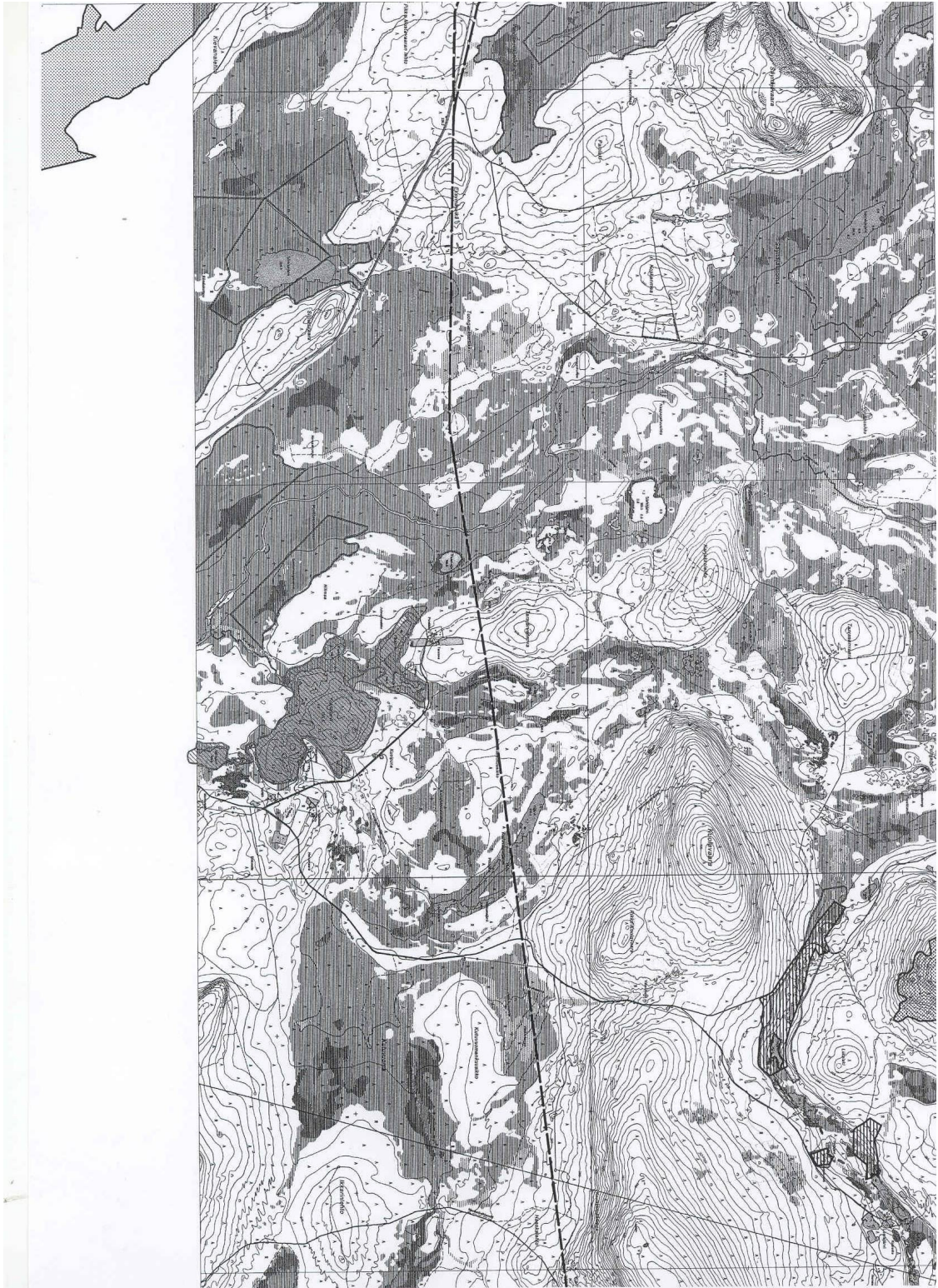
Inventoinnin yhteydessä talletettiin kvartsi-iskoksia Kittilän Tievajärven kohteesta KM – numerolle: 36007. Järventauksen kivikautisella asuinpaikalla sijaitseva suorakaiteen muotoinen liesilatamus on vaarassa tuhoutua, koska se sijaitsee keskellä metsäteiden risteystä ja on siten alttiina eroosiolle, jota sen ympärillä on jo tapahtunutkin.

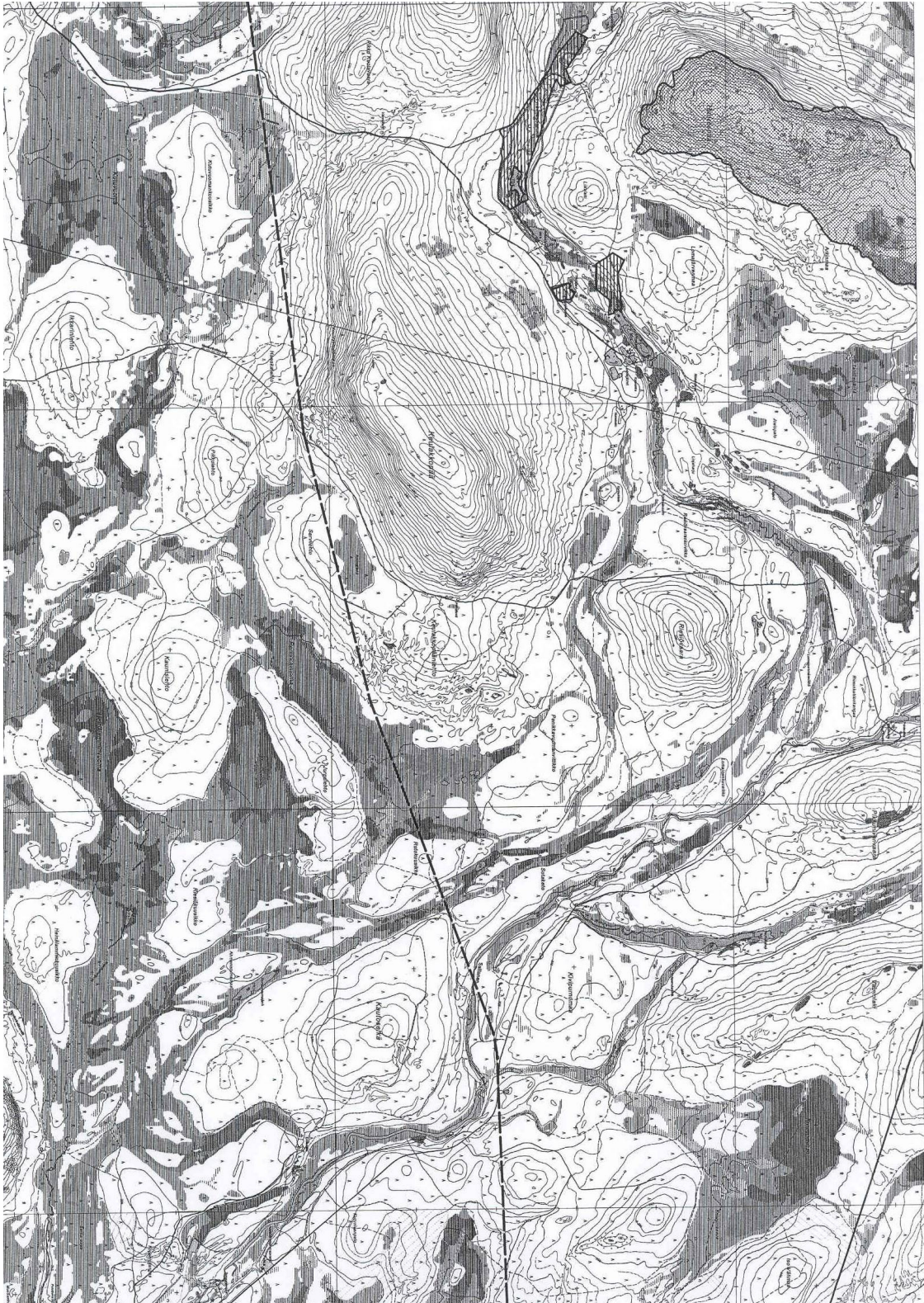
Muinaisjäännösten kannalta kaikki linjausvaihtoehdot ovat mahdollisia eikä niitä voi asettaa suositeltavuusjärjestykseen.

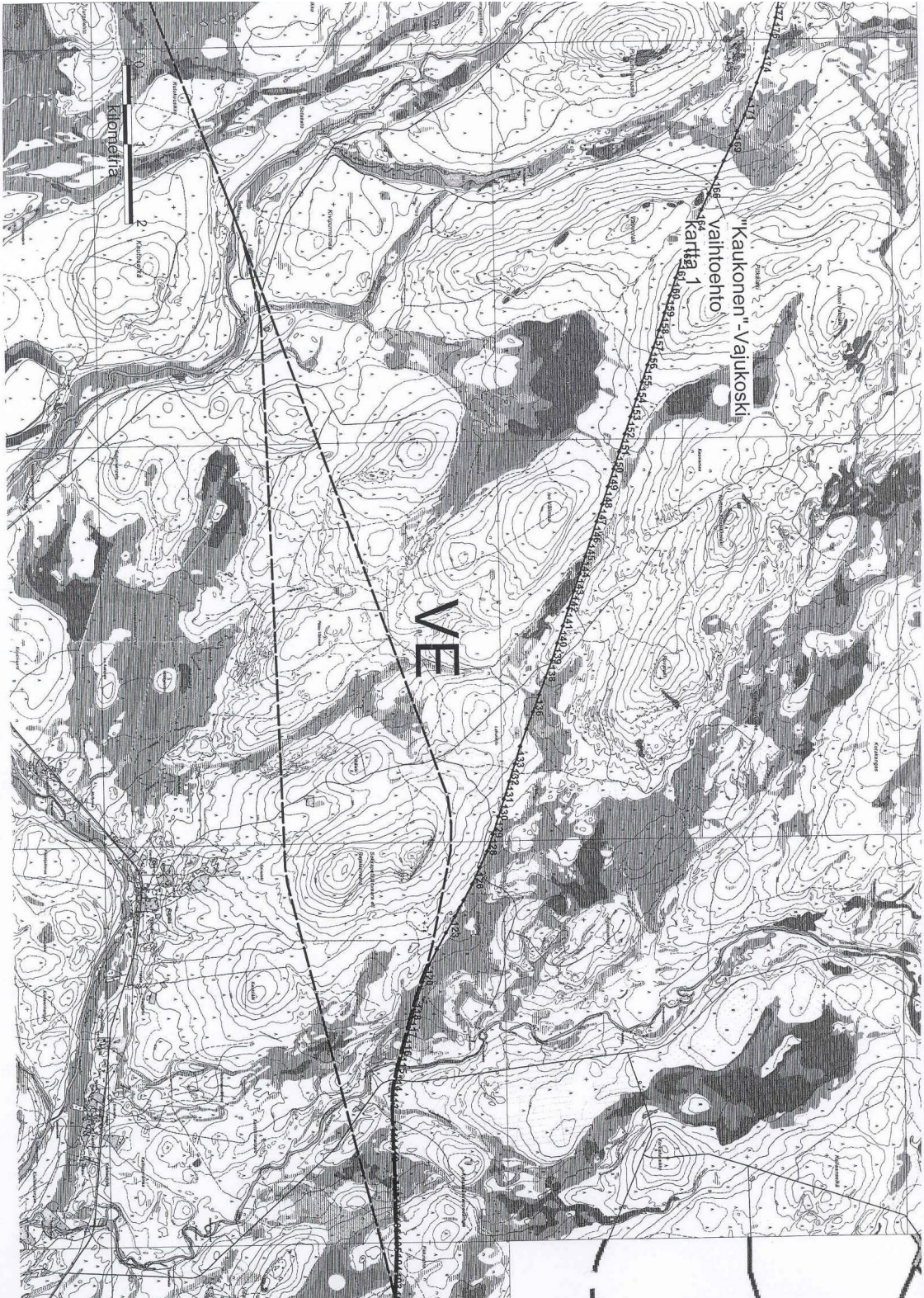


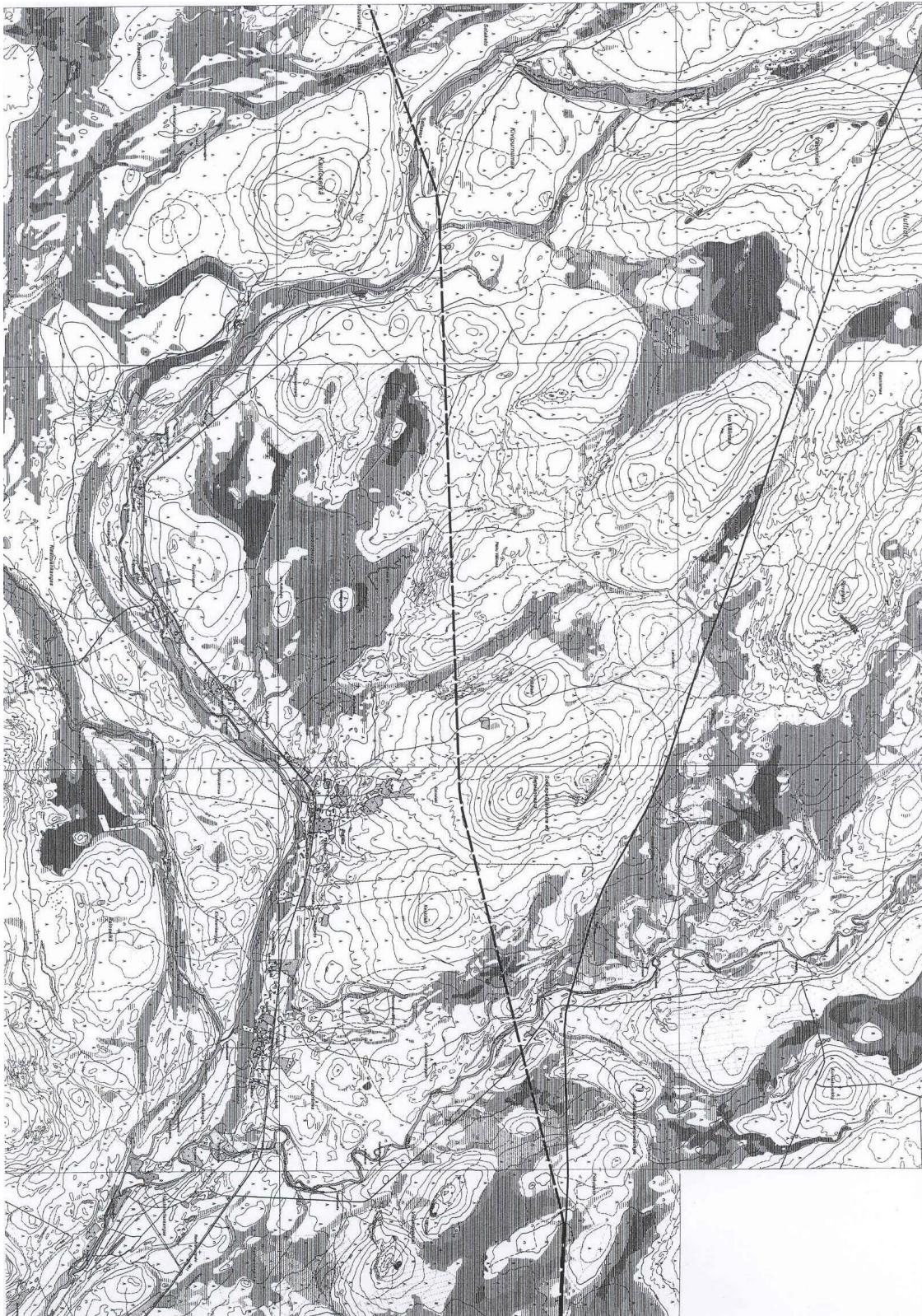


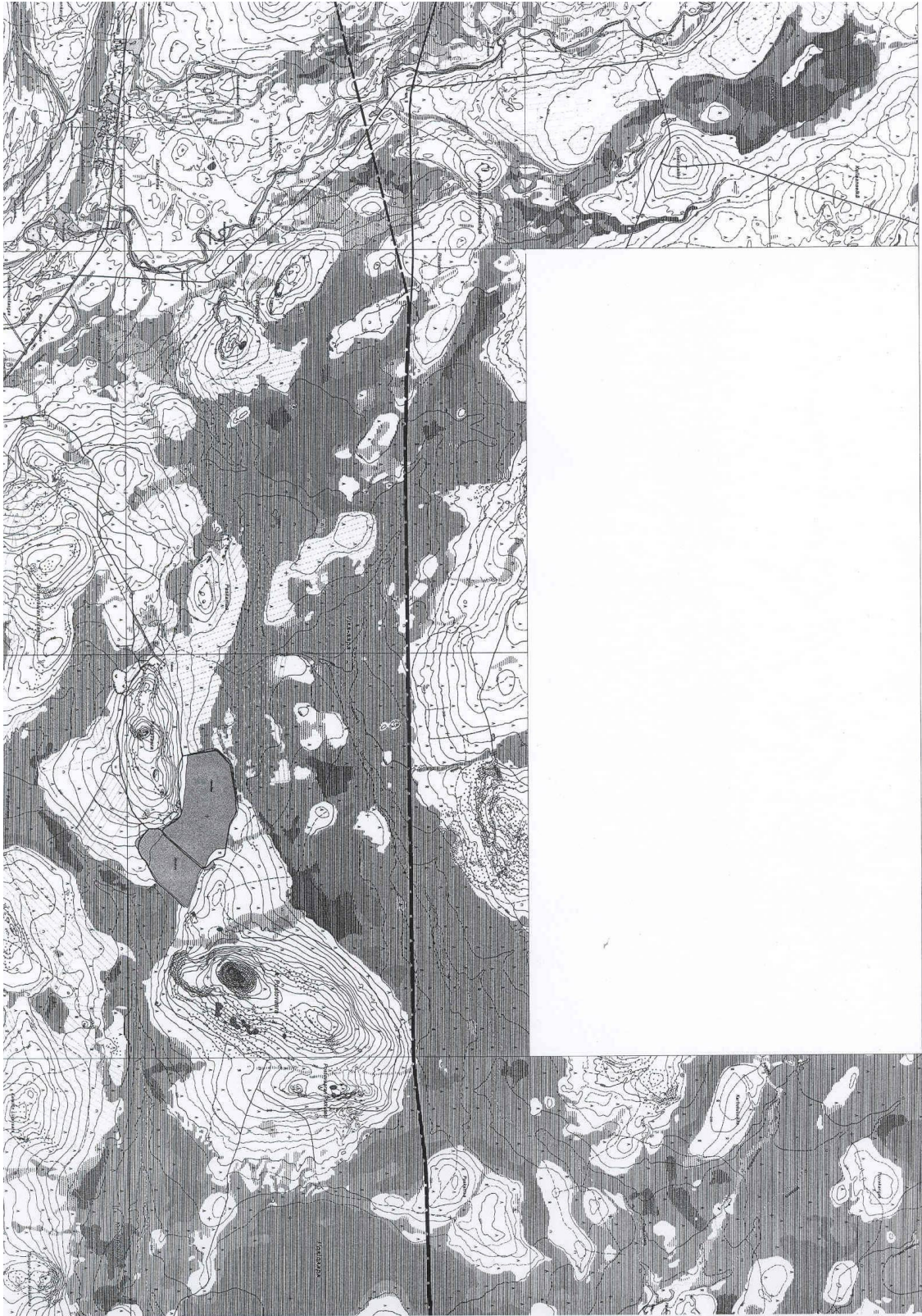


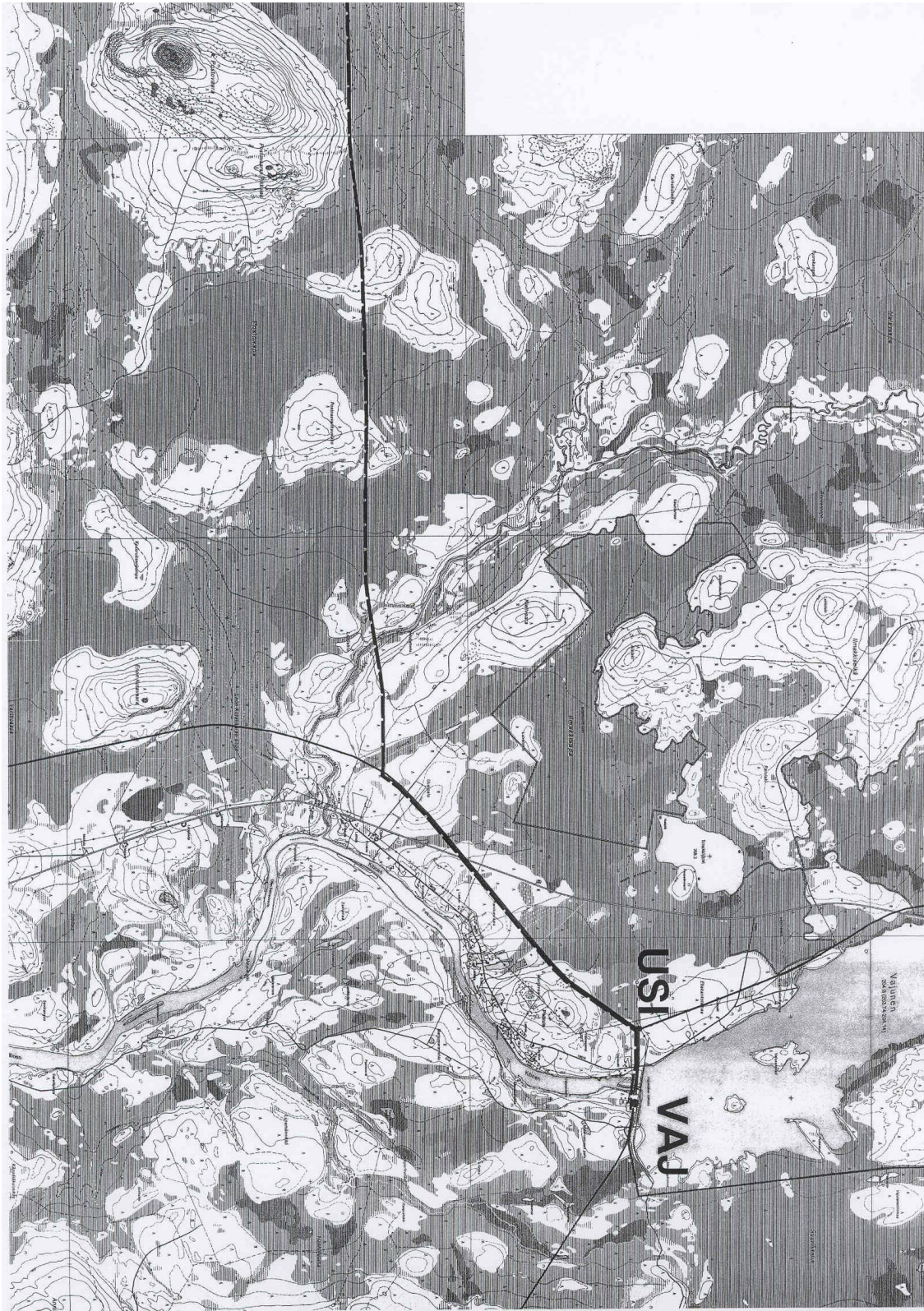












Dialuettelo

- 58245** Kittilä Maunujoki. Maunujoen rantavallissa voimalinjan alla oli joen kulluttama hiekkapaljastuma, jonka hiekka oli paikoin punertavaa. Kyseessä ei kuitenkaan ollut kulttuurisesta toiminnasta värjäätynyt maaperä.
- 58248** Sodankylä Petkula. Kuvassa on voimajohtolinjaa, joka kulkee Petkulan kylän länsipuolelta.