

Sisälllys:

Sisällysluettelo	1
Arkistotiedot	2
1. Johdanto	3
2. Tutkimushistoria	3
Peruskarttaote	4
3. Kaava-alueen topografia ja koekuopitus	5
4. Tutkimustuloksia	6
Valokuvat	7
Kartta kaava-alueelle tehdyistä koekuopista	9
Kaava-aluekartta, johon merkitty asuinpaikan sijainti	10
Karttaluettelo	11
Negatiiviluettelo	11
Dialuettelo	11

Arkistotiedot

Karjalohja Koivikko 223 01 005
Kivikautisen asuinpaikan koekaivaus

Koekaivausten johtaminen ja raportin laatiminen: FK Kreetta Lesell, Museovirasto
Raportti: Museovirasto / arkeologian osaston topografinen arkisto
Kenttätöaika: 10.–12 .5.2006

Kunta: Karjalohja

Tila: 223-410-3-37 Koivikko

omistaja: Peranto Ahti Armas oikeudenomistajat

Peranto Astrid Aini, os. Toivonkuja 4 A1, 09120 KARJALOHJA

Tila: 223-410-3-38 Kesäpelto

omistaja: Järvinen Rauno Ilmari, os. Nummijärventie 109, 09120 KARJALOHJA

Tila: 223-410-3-101 Anttila

omistaja: Huovila Erja Kyllikki, os. Jussinkuja 3, 09120 KARJALOHJA

Tila: 223-410-3-32 Mäkitörmä II

omistaja: Partanen Juhani Veli-Pekka os. Hietaniementie 16, 02160 ESPOO

Peruskartta 202307 KARJALOHJA

Koordinaatit: pkoo 6687334, ikoo 3320013 GPS, n. z= 59 m mpy

Etäisyystieto: Kohde sijaitsee Karjalohjan kirkosta n. 2250 m koilliseen

Löydöt: KM 35863: 1-4, kvartsi-iskoksia 4 kpl. Diar. 19.6.2006

Aikaisemmat: Löydöt: KM 20263 Alkeellinen kirves, diar: 28.9.1978

KM 23766 Kivitaltta, diar. 6.10.1987

KM 24724 Kvartsi-iskos, diar 6.6.1989

KM 30572 Keihäänkärkimäinen kiviesineen katkelma, diar. 4.11.1997

Aikaisemmat tutkimukset: Marian Schauman-Lönnqvist tarkastus 1996

Kaarlo Katiskoski inventointi 1997

Maksaja: Karjalohjan kunta

Budjetti: 2265 €

Valokuvat: s. 7–8 , negatiivit 140511–140513

Diat: 57872–57874

1. JOHDANTO

Karjalohjan Koivikon kivikautinen asuinpaikka sijaitsee Karjalohjan Luhjun asemakaava-alueella, Karjalohjan kirkosta n. 2250 m koilliseen. Asuinpaikalta on useita löytöjä, mutta sen tarkkoja rajoja ei ole pystytty määrittelemään. Kun Karjalohjan Luhjuun tehtiin uusi asemakaava, tuli tärkeäksi määrittellä Koivikon kivikautisen asuinpaikan rajat, jotta ne voitaisiin ottaa huomioon alueen suunnittelussa.

Karjalohjan kunta vastasi tutkimusten kustannuksista, jotka olivat 2265 €. Kenttätyöt tehtiin ajalla 10.–12.5.2006. Tutkimusavustajana toimi arkeologian opiskelija Nora Salonen. Inventoinnin esi-, kenttä- ja jälkitöiden tekemisestä vastasi tutkija Kreetta Lesell Museoviraston arkeologian osastolta. Tutkitun alueen laajuus oli n. 300 m x 300 m.

Vuoden 2006 koekuopituksella saatiin määriteltyä Koivikon kivikautisen asuinpaikan tarkka sijainti. Tutkimusten johdosta se on muuttunut ja tarkentunut. Asuinpaikka sijaitsee Peltolantiestä lounaaseen Koivikon talon entisen perunapellon ylärinteellä ja tontin yläpuolella olevassa hiekkaisessa metsärinteessä, Karjalohjanjärven ja Puujärven väliin tulevan Pukkilanharjun koillispuolella, katso kartta s. 10.

28.6.2006 Helsingissä

tutkija Kreetta Lesell

2. TUTKIMUSHISTORIA

Maanomistaja Ahti Peranto on löytänyt Koivikon asuinpaikasta alkeellisen kirveen (KM 20263), tasataltan (KM 23766) ja kvartsi-iskoksen (KM 24724). Marianne Schauman-Lönnqvist on tuonut kohteesta kvartseja tarkastuskäynniltään vuonna 1996. Vuonna 1997 Kaarlo Katiskoski on käynyt kohteessa inventoidessaan Karjalohjan kuntaa. Silloin hän sai Ahti Perannolta keihäänkärkimäisen kiviesineen katkelman. Taltta on löytynyt pellon alaosasta, kirves ja keihäänkärkimäisen kiviesineen puolivälin yläpuolelta.

Peruskarttaote 202307 Karjalohja

Karjalohja Koivikko 223 01 0005

pkoo 6687334, ikoo 3320013, z=n. 59 m mpy

Asuinpaikka merkitty punaisella.

MK 1:20 000



3. ALUEEN TOPOGRAFIA JA KOEKUOPITUS

Karjalohjan Luhjun kaava-alue jää Peltolantien ja Keskustien väliin. Lohjanjärvi on kaava-alueen kaakkoispuolella ja Puujärvi lounaispuolella. Teiden läheisyydessä alue on tasaista savipeltoa, mutta savipelloista etelään ja länteen, maa alkaa nousta ja maaperä muuttuu hiekkaiseksi. Peltojen yläpuolella on metsää. Täällä alkaa Pukkilanharju, joka on sisempää Salpausselkää.

Suurin osa kaava-alueesta oli vanhoja peltotiloja, jotka olivat kesannolla tutkimuksen aikana. Kaava-alueella oli myös metsää ja omakotitaloja. Koska alue oli kasvillisuuden peitossa tutkimuksen aikana, aluetta tutkittiin koekuopituksella. Pintapöimintää tehtiin ainoastaan myllätyssä maassa eli hiltajattain tehdyn viemärin ja vesiputken kohdalla. Alue koekuopitettiin Koivikon talon pihalta Peltolantielle ja melkein Keskustielle saakka. Lounaassa ja idässä rajana oli kaava-alueen raja. Tasaisiin savipeltoihin tehtiin lähinnä pieniä koepistoja, mutta muualle tehtiin 50 x 50 cm kokoisia koekuoppia. Lupaavimmille alueille koekuoppia tehtiin n. 5 m välein, muualle n. 10 välein, joihinkin kohtiin vielä harvemmin.

Alueelle tehtiin yhteensä 59 koekuoppaa, vain muutamassa koekuopassa havaittiin huuhtoutumiskerros. Koekuopista 11, 47-49 saatiin kvartsi-iskoksia. Näissäkin kuopissa ei havaittu huuhtoutumiskerrosta tai likamaata. Maaperä oli näissä koekuopissa hiekkää. Löydöt tulivat sekoittumattomasta rikastumiskerroksesta.

Luettelo löydöllisistä koekuopista

Koekuoppa	löytö	GPS	syvyys
11	kvartsi-iskos	pkoo 6687321, ikoo 3320072	10 cm, mullasta
47	kvartsi-iskos	pkoo 6687330, ikoo 3320013	30 cm hiekasta
48	kvartsi-iskos	pkoo 6687334, ikoo 3320004	20 cm hiekasta
49	kvartsi-iskos	pkoo 6687348, ikoo 3319987	15 cm hiekasta

Koivikon talo sijaitsee osittain vanhan hiekkakuopan alueella. Talosta länteen ja pohjoiseen voi hahmottaa vanhan hiekkakuopan reunat. Tästä syystä talon kohdalla ei tehty koekuoppia, mutta rinteestä talon läheisyydestä havaittiin kaksi tuulenskaatoa, joiden nostama maa tutkittiin. Löytöjä tai likamaata ei havaittu.

Kaava-alueella Koivikon talosta lounaaseen ja etelään, taloa korkeammalla tasaisella terassilla on lukuisia erikokoisia kuoppia. Nämä ovat mahdollisesti kansalaissodan aikana alueella olleiden saksalaisten asemien aiheuttamia. Niiden koko vaihteli aina parin metrin kokoisista melkein 10 metrin kokoisiin. Nämä kuopat tutkittiin kairaamalla ja koekuopittamalla. Koekuoppien maaperässä ei ollut huuhtoutumiskerrosta, joissakin havaittiin likamaata. Löytöjä ei koekuopista saatu. Alueelle kaivettiin koekuoppia myös saksalaisten asemien aiheuttamien painanteiden väliin, näissäkin koekuopissa maaperä vaikutti tuhoutuneelta, esim. huuhtoutumiskerrosta ei ollut

Asuinpaikan alueeseen oli kajottu myös rakentamalla sinne viemäri- ja vesiputki. Nämä oli tehty ilman Museoviraston lupaa.

4. TUTKIMUSTULOKSET

Vuoden 2006 koekuopituksessa alueelle tehtiin 59 koekuoppa, näistä koekuopista neljästä löytyi kustakin yksi kvartsi-iskos. Näistä löydöllisistä koekuopista kolme oli lähellä toisiaan. Huuhtoutumiskerrosta ei koekuopissa havaittu, joten todennäköisesti ainakin pintakerros asuinpaikasta on tuhoutunut. Rikastumiskerros koekuopissa vaikutti sekoittumattomalta. Nämä löydöt yhdessä aikaisempien löytöjen kanssa tekevät todennäköiseksi, että tässä kohtaa asuinpaikkaa on vielä jäljellä. Siten asuinpaikan sijainti tarkentui aikaisemmasta tämän tutkimuksen yhteydessä. Aikaisemmin se oli merkitty Koivikon talon perunapellon alaosaan tasaiselle savimaalle. Nyt se on ylempänä rinteessä hiekkapitoisessa maassa

Asuinpaikka on todennäköisesti ollut aikaisemmin laajempi, sillä alue on monin paikoin tuhoutunut, esim. Koivikon talo kohdalla on hiekkakuoppa. Aluetta on tuhottu myös rakentamalla sinne viemäri- ja vesiputki. Nämä on tehty ilman Museoviraston lupaa. Kohteen etelä- ja lounaispuolella on kuoppia, jotka ovat mahdollisesti ollut kansalaissodan aikana saksalaisten asemien aiheuttamia. Asuinpaikasta länteen on vuoden 1997 Kaarlo Katiskosken suorittamassa inventoinnissa havaittu kolme pientä halkaisijaltaan alle kahden metrin painannetta, jotka ovat mahdollisesti pyyntikuoppia.

Korkeuden ja löytöjen perusteella Koivikon asuinpaikka vaikuttaisi olevan mesoliittinen. Koivikon asuinpaikan korkeus on n. 59 m mpy. Ancylusjärven selvimpien rantojen korkeus on 75–80 m ja Litorinameren rantakorkeudet ovat n. 40 m korkeudella. Lohjanjärvi kuroutui Litorinamerestä erilliseksi altaaksi n. 6600–7000 BP, myöhäismesoliittista kivikautta vastaavana aikana. Asuinpaikka vaikuttaisi olleen käytössä tätä edeltävänä aikana, ehkä 7000–10 000 BP. Tänä aikana Pukkilanharju on todennäköisesti ollut saari, jonka koillisosan hiekkaisella rinteellä asuinpaikka on sijainnut.

f. 140511

Koivikon asuinpaikka sijaitsee talosta vasemmalla olevassa metsikössä ja sen edessä olevan pellon yläosassa. NE-SW.

f. 140512

Koivikon asuinpaikka toiselta suunnalta. Oikealla näkyy Peltolantietä. E-W.

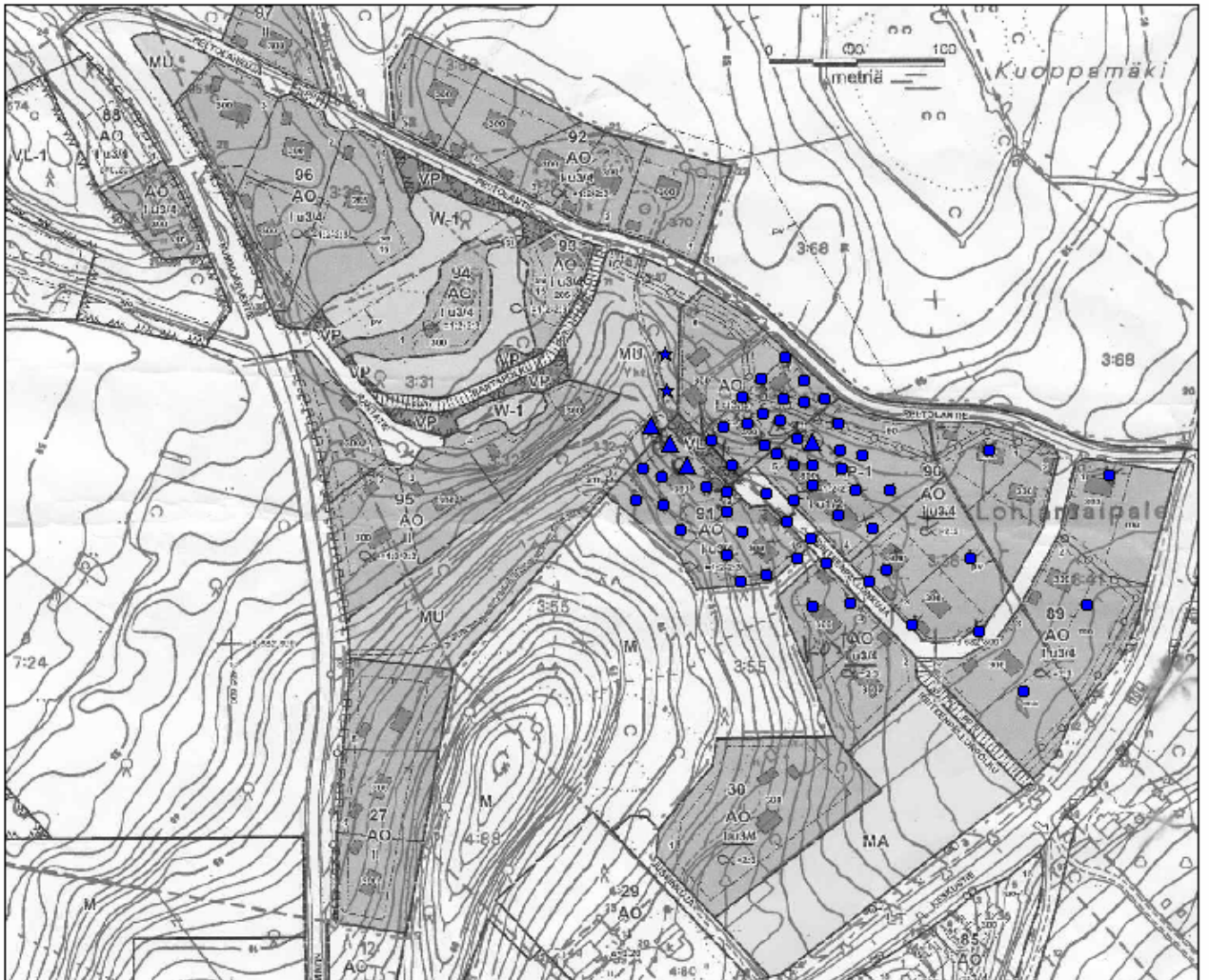
f. 140513



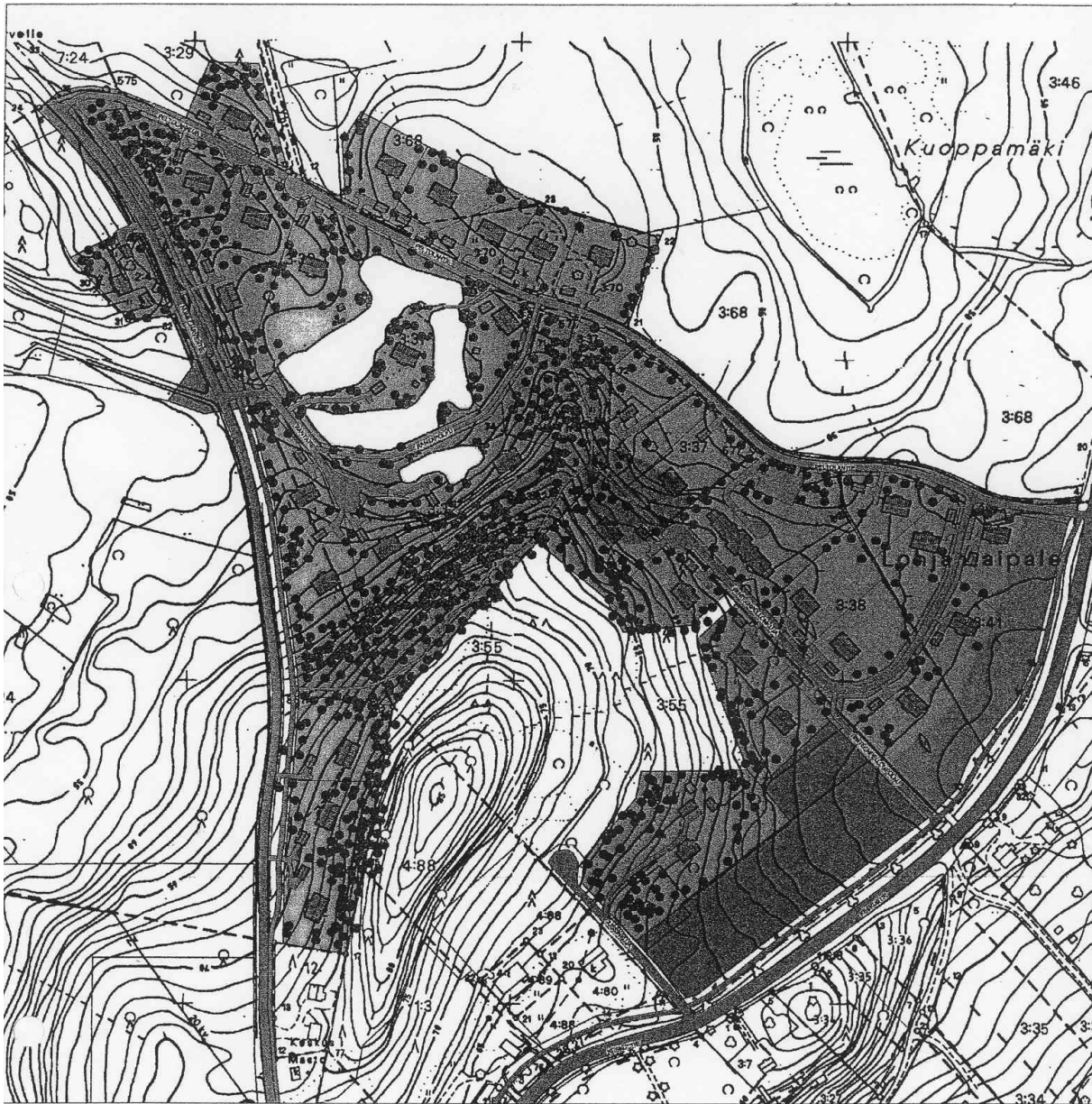
Metsikössä oleva rinne, josta suurin osa löydöistä on saatu. Taustalla nykyisiä painanteita. W-E.

Karjalohjan Koivikon asuinpaikan koekuopat.

- ▲ koekuopat, joista löytyi kvartsi-iskos
- löydöttömät koekuopat
- ★ tuulenkaato



Kaavakarttaan merkitty Karjalohjan Koivikon asuinpaikan rajaus punaisella.



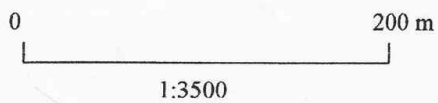
KARJALOHJA
LUHJU
HAVAINNEPIIRROS

Liite 1

Luonnos 31.1.2006

KARTTAAKO OY

Pertti Hartikainen
dipl. ins.



KARTTALUETTELO

Peruskarttaote, s. 4

Kartta kaava-alueelle tehdyistä koekuopista, s. 9

Kaava-aluekartta, johon merkitty asuinpaikan sijainti, s. 10

MV-NEGATIIVILUETTELO negatiivit 140511–140513

Kuvannut Kreetta Lesell 2006

140511 Koivikon asuinpaikka sijaitsee talosta vasemmalla olevassa metsikössä ja sen edessä olevan pellon yläosassa. NE-SW.

140512 Koivikon asuinpaikka toiselta suunnalta. Oikealla näkyy Peltolantietä. E-W.

140513 Metsikössä oleva rinne, josta suurin osa löydöistä on saatu. Taustalla nykyisiä painanteita. W-E.

DIAPOSITIIVILUETTELO d. 57872–57874

Kuvannut Kreetta Lesell 2006

57872 Koivikon asuinpaikka sijaitsee talosta vasemmalla olevassa metsikössä ja sen edessä olevan pellon yläosassa. NE-SW.

57873 Koivikon asuinpaikka toiselta suunnalta. Oikealla näkyy Peltolantietä. E-W.

57874 Metsikössä oleva rinne, josta suurin osa löydöistä on saatu. Taustalla nykyisiä painanteita. W-E.