

Sisälllys:

Sisällysluettelo	1
Arkistotiedot	2
1. Johdanto	3
Kartta inventoitavasta alueesta	4
2. Kaava-alueen topografia ja inventointi	5
3. Kaava-alueella sijaitsevat kiinteät muinaisjäännökset ja tentatiivikohteet	6
3.1. Kiinteä muinaisjäännös	6
3.1.1. Inkoo Stormossen 1	6
Peruskarttaote	7
3.2. Tentatiivikohde	11
3.2.1. Inkoo Stormossen 2	11
Peruskartta	12
Negatiiviluettelo	14
Dialuettelo	14

Arkistotiedot

Inventointi

Inkoo Ingarlskila-Ålkila kaavamuutos golfalue

Peruskartta 2032 02 SOLBERG

Museovirasto / arkeologian osasto

Inventointi ja raportin laatiminen: FK Kreetta Lesell, Museovirasto

Raportti: Museovirasto / arkeologian osaston topografinen arkisto

Maksaja: St Nicolaus Golf Club Oy

Budjetti: 1150 €

Kenttätyöaika: 8.–9 .5.2006

Löydöt: -

Karttaote kaavamuutos alueesta s. 4

Peruskarttaote s. 6

Peruskarttaote s. 8

Valokuvat: s. 7–8 ja 11, negatiivit 140514–140521

Diat: 140514–140521

1. JOHDANTO

Arkeologisessa inventoinnissa pyritään löytämään ennestään tuntemattomia esihistoriallisia muinaisjäännöksiä. Kiinteät muinaisjäännökset ovat kulttuuriympäristön vanhimpana osana lain nojalla rauhoitettuja ja vaikuttavat näin ollen maankäytön mahdollisuuksiin. Siksi asianmukaiset ja ajantasaiset tiedot esihistoriallisista suojelukohteista ovat tärkeitä maankäyttöä suunniteltaessa. Alueelta, josta tunnetaan irtolöytöjä tai jonka läheisyydessä on kiinteitä muinaisjäännöksiä, on tärkeätä tehdä arkeologinen inventointi mahdollisimman varhaisessa vaiheessa. Tällöin inventoinnissa mahdollisesti löytyvät muinaisjäännökset voidaan ottaa huomioon jo suunnitteluvaiheessa.

Inkoon Ingarskila–Ålkilan kaavamuutosalueelle suunnitellaan golfkenttää. Alueelta ei tunneta esihistoriallisia muinaisjäännöksiä, mutta alueen läheltä niitä tiedetään useita. Suurin osa lähistön muinaisjäännöksistä on pronssikauden/vanhemman rautakauden hautaröykkiöitä. Lisäksi alueesta kaakkoon on Malmskyanin kivistä kivikautinen asuinpaikka.

Alueen topografia on sellainen, että se soveltuisi hyvin esihistorialliseen asutukseen. Alueen eteläpuolella on soistunut muinainen merenlahti. Tällainen paikka soveltuisi hyvin esihistorialliseen asutukseen. Lisäksi Grotellin tilalta, joka jää kaava-alueen sisään, vaikka ei ole varsinaista rakennusaluetta, on havaittu hiilikerros. Koska yllämainittujen tietojen perusteella on mahdollista, että kaava-alueella on ennestään tuntemattomia esihistoriallisia muinaisjäännöksiä, kaava-alueelle päätettiin tehdä kahden päivän mittainen arkeologinen inventointi.

Inkoon kunta vastasi kustannuksista, jotka olivat 1150,0 €. Kenttätöitä tehtiin ajalla 8. - 9.5.2006. Inventoinnin esi-, kenttä- ja jälkitöiden tekemisestä vastasi tutkija Kreetta Lesell Museoviraston arkeologian osastolta.

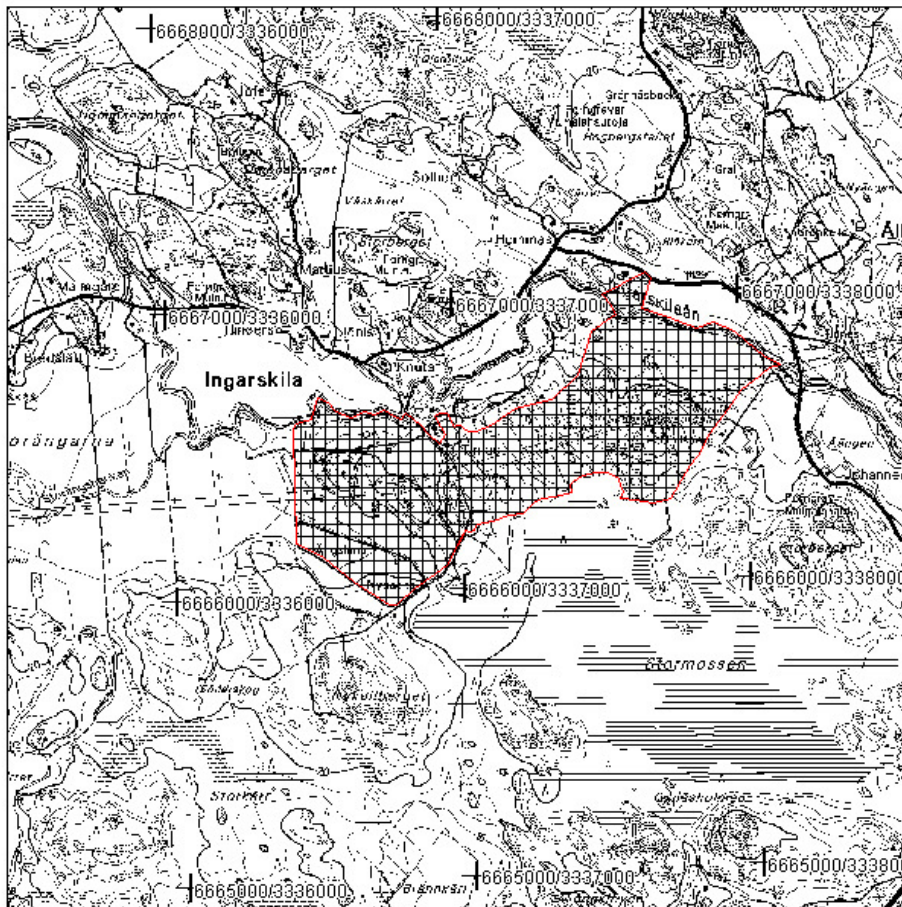
Inventoinnissa alueen länsiosasta löytyi yksi esihistoriallinen röykkiö, jonka läheisyydessä on kivirakennelma, joka on todennäköisesti historialliselta ajalta ja toinen mahdollinen röykkiö, joka on osittain tuhoutunut. Kohteelle annettiin nimeksi Inkoo Stormossen 1. Itäosasta löytyi on yksi mahdollinen röykkiö. Tämä röykkiö on tentatiivikohde ja se nimettiin Inkoo Stormossen 2. Röykkiöt täytyy tutkia ennen kuin niiden kohdalle voidaan rakennetaan.

22.7. 2006 Helsingissä _____
tutkija Kreetta Lesell

Peruskarttaote 2032 02 SOLBERG

Inventoitava alue eli Inkoon yleiskaavan muutos merkitty karttaan ruudukolla.

MK 1:20 000



2. KAAVA-ALUEEN TOPOGRAFIA JA INVENTOINTI

Inkoon Ingarskila–Åkilan kaavamuutosalueen eteläpuolella on muinainen merenlahti, joka on nykyisin Stormossen suoalue. Muinainen ranta on suurimmaksi osaksi kivikkoa, mutta välillä on pieniä hiekka-alueita. Näihin hiekka-alueisiin kaivettiin pieniä n. 50 x 50 cm kokoisia koekuoppia. Mitään ei kuitenkaan löytynyt.

Kaava-alueen itäpuolella olevat pellot olivat suurimmaksi osaksi savea. Täällä tarkastettiin lähinnä ojanleikkaukset. Koekuoppia kaivettiin hyvin vähän.

Kaavamuutosalueelta tarkastettiin myös kalliot mahdollisten rökkiöiden löytämiseksi. Varsinkin itäpuolella sähköjohtolinjan alla oli Söderskogsbergenin laaja kallioalue. Lännessä oli pienempi kallioalue. Inventoinnissa löydettiin yksi varma ja kaksi epävarmaa rökkiöitä. Näistä tarkempi selvitys seuraavassa luvussa. Inventoitavalta alueelta löytyi myös peltojen lähistöltä suuria epämääräisen muotoisia rökkiöitä, jotka ovat todennäköisesti peltoraunioita.

Alueen länsiosan maaperä oli hiekkamaata ja vaikutti paljon lupaavammalta kuin itäosan saviset pellot. Varsinkin etelään Ingarskilajoen vanhaan uomaan laskevat rinteet vaikuttivat lupaavalta. Täällä teiden ja ojien leikkaukset tarkastettiin ja alueelle tehtiin koepistoja. Alueen länsiosassa oleva pieni maa-aineksen ottopaikka tarkastettiin. Tämän hiekkakuopan läheisyydessä oli myös useita pieniä hiekkakuoppia, jotka myös tarkastettiin. Muutama koepisto tehtiin alueella. Mitään ei kuitenkaan löytynyt, vaikka alue vaikutti lupaavalta.

Grotellin tilalla, josta maanomistaja on havainnut ½ m syvyydestä hiilikerroksen, tarkastettiin kasvimaata, jota kairattiin ja koekuopittiin. Maa oli hyvää hiekkamaata. Kairauksessa ei kuitenkaan havaittu hiilikerrosta. Muualle pihalle ei tehty koekuoppia, koska tila ei ole kaavamuutosalueella. Todennäköisesti hiilikerros on historiallinen.

3. KAAVA-ALUEELLA SIJAITSEVAT KIINTEÄT MUINAISJÄÄNNÖKSET JA TENTATIIVIKOhteet

3.1. KIINTEÄ MUINAISJÄÄNNÖS

3.1.1. INKOO STORMOSSEN 1 1000 00 6012

Kunta: Inkoo

Nimi: Stormossen 1

Laji: Kiinteä muinaisjäännös

Muinaisj.tyyppi: Röykkiö

Tyypin tarkenne: hautaröykkiö

Ajoitus: Vanhempi metallikausi

Rauhoitusluokka:2

Lukumäärä:3

Koordinaatit: pkoo 6666287, ikoo 3336847 GPS, n. z=26 m mpy

Koord.selite: röykkiön keskikoordinaatti

Etäisyystieto: Kohde sijaitsee Inkoon kirkosta n 5 km koilliseen.

Peruskartta: 2030 32 SOLBERG

Lyhyt kuvaus: Röykkiö sijaitsee peltojen keskellä olevassa metsäisessä haassa. Röykkiö on 4 x 3 m kokoinen ja matala. Kivet ovat alle 50 cm läpimitaltaan. Röykkiön keskellä on syvennys. Röykkiöstä n. 35 m kaakkoon on kivirakennelma, joka on todennäköisesti historialliselta ajalta ja 90 m luoteeseen kallion korkeimmalla kohdalla on ehkä jäänteitä kivikasasta, joka voi olla osittain tuhoutunut röykkiö.

Tilat:149-430-12-15 Itärinne

Omistaja: Kati Marjatta Kärkkäinen, os. Punalatvantie 2 A, 01350 VANTAA

Aikaisemmat tutkimukset: -

Löydöt: - diar: -

VUODEN 2006 INVENTOINTI

Aika:8.-9.2006

Kartaotteet: Peruskartta, s. 7

Löydöt :-

Kuvat: f. 140514-140519 , s. 8-10

Diat: 57864-57869

Röykkiö sijaitsee peltojen keskellä olevassa metsäisessä haassa. Haassa kasvaa sekametsää ja se on kivikkoinen. Haan pohjoispuolella on kallio, jonka kaakkoispuolella röykkiö sijaitsee. Todennäköisesti turpeen alla on kalliota röykkiön kohdalla. Röykkiö on 4 x 3 m kokoinen ja matala. Kivet ovat alle 50 cm läpimitaltaan.

Röykkiöstä n. 35 m kaakkoon on jäänteitä mahdollisesta kivirakennelmasta, joka on n. 16 m pitkä (pitkän sivun ääripää GPS pkoo 6666 265, ikoo 3336863 ja pkoo 6666274, ikoo 3336878) ja josta lähtee pieniä kivistä tehtyjä ulokkeita. Rakennelma on tehty erikokoisista kivistä, jotka ovat läpimitaltaan alle 50 cm. Ulokkeet 1,5-3 m mittaisia. Rakennelma on todennäköisesti historiallinen.

Röykkiöstä n. 80 luoteeseen kallion korkeimmalla kohdalla, sähköjohtolinjan alla on ehkä jäänteitä vanhasta röykkiöstä. Kallion laella on vain hiukan kiviä jäljellä, mutta on kun kurkistaa kallion laelta alas näkee rinteessä kiviä, jotka on mahdollisesti työnnetty sinne kallion laelta.

Peruskarttaote 2032 02 SOLBERG

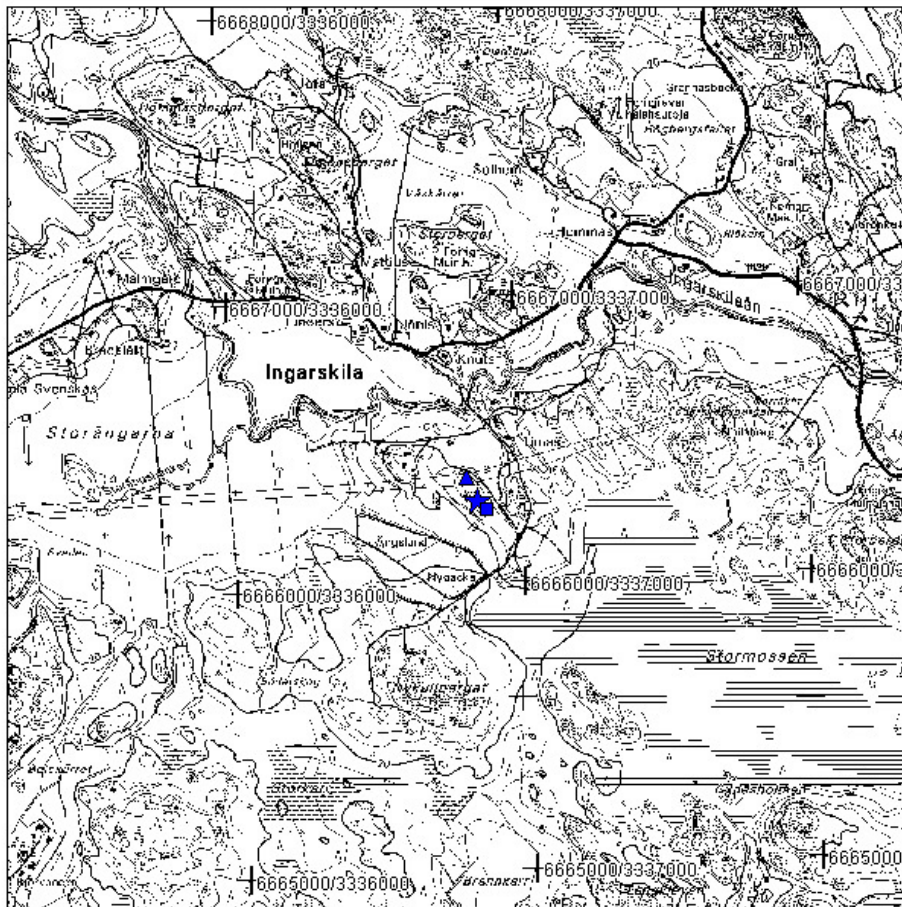
Inkoo Stormossen 1

Röykkiö merkitty tähdellä. pkoo 6666287, ikoo 3336847, z=26m mpy

Mahdollinen röykkiö kolmiolla.

Kivirakennelma neliöllä.

MK 1:20 000



f. 140514



Stormossen 1. Röykkiön keskellä näkyy painauma. SSW-NNE.

f. 140515



Stormossen 1. Röykkiö kuvattuna toiselta suunnalta. E-W.

f. 140516



Stormossen 1. Röykkiön lähellä oleva kivrakennelma. E-W.

f. 140517



Stormossen 1. Röykkiön lähellä oleva kivrakennelma toisesta suunnasta. NE-SW.

f. 140518



Stormossen 1. Röykkiön lähellä olevan kallion korkein kohta, jossa mahdollisesti jäänteitä röykkiöstä. S-N

f.140519



Stormossen 1. Rinne, joka on kallion korkeimman kohdan alapuolella. Rinteessä näkyy kivikasa. S-N.

Kuv. K. Lesell.

3. 2. TENTATIIVIKOHDE**3.2.1. INKOO STORMOSSEN 2 1000 00 6013**

Kunta: Inkoo

Nimi: Stormossen 2

Laji: Tentatiivi

Muinaisj.tyyppi: Röykkiö

Tyyppin tarkenne: hautaröykkiö?

Ajoitus: ajoittamaton

Rauhoitusluokka:2

Lukumäärä:1

Koordinaatit: pkoo 6666771, ikoo 3337677 GPS, n. z=17,5 m mpy

Koord.selite: röykkiön keskikoordinaatti

Etäisyystieto: Kohde sijaitsee Inkoon kirkosta n 6 km koilliseen.

Peruskartta: 2032 02 SOLBERG

Lyhyt kuvaus: Mahdollinen röykkiö sijaitsee peltojen keskellä olevassa osittain kallioisessa saarekkeessa. Saareke on selvästi peltoa korkeammalla ja siinä kasvaa metsää Röykkiö on kooltaan n. 4 x 2,5 m. Parin metrin päässä röykkiöstä etelään on iso peltoraunio.

Tilat:149-484-1-65, St Nicolaus

Omistaja: RPP-kuljetus Oy, os. Janne Grönfors Kala-Matti 3 C 71, 02230 ESPOO

Aikaisemmat tutkimukset: -

Löydöt: - diar: -

VUODEN 2006 INVENTOINTI

Aika:8.-9.2006

Karttaotteet: Peruskartta, s. 12

Löydöt :-

Kuvat: f. 140520-140521, s. 13

Diat: 57870-57871

Röykkiö sijaitsee peltojen keskellä olevan saarekkeen luoteisosassa. Saareke on selvästi peltoa korkeammalla ja siinä kasvaa metsää. Röykkiö on kooltaan n. 4 x 2,5 m. Röykkiön luoteispuolella on kalliota näkyvissä. Parin metrin päässä röykkiöstä etelään on iso peltoraunio. Ingarskilajoki virtaa röykkiöstä n. 100 m päässä pohjoisessa peltojen keskellä. Joen toisella puolella n.150 m röykkiöstä luoteeseen on röykkiö. Se jää kuitenkin kaava-alueen ulkopuolelle.

Peruskarttaote 2032 02 SOLBERG

Inkoo Stormossen 2

pkoo 6666771, ikoo 3337677, z=17,5

Mahdollinen röykkiö merkitty kolmiolla.

MK 1:20 000



f. 140520



Stormossen 2. Mahdollinen röykkiö. S-N.

f. 140521



Stormossen 2. Mahdollisen röykkiön lähellä oleva peltoraunio. NNE-SSW.

Kuv. K. Lesell.

MV-NEGATIIVILUETTELO negatiivit 140514–140521

Kuvannut Kreetta Lesell

- 140514 Stormossen 1. Röykkiön keskellä on painauma. SSW-NNE.
140515 Stormossen 1. Röykkiö kuvattuna toiselta suunnalta. E-W.
140516 Stormossen 1. Röykkiön lähellä oleva kivirakennelma. E-W.
140517 Stormossen 1. Röykkiön lähellä oleva kivirakennelma toisesta suunnasta. NE-SW.
140518 Stormossen 1. Röykkiön lähellä olevan kallion korkein kohta, jossa on mahdollisesti jäänteitä röykkiöstä. S-N
140519 Stormossen 1. Rinne, joka on kallion korkeimman kohdan alapuolella. Rinteessä näkyy kivikasa. S-N.
140520 Stormossen 2. Mahdollinen röykkiö. S-N.
140521 Stormossen 2. Mahdollisen röykkiön lähellä oleva peltoraunio. NNE-SSW.

DIAPOSITIIVILUETTELO d. 57864–57871

Kuvannut Kreetta Lesell 2006

- 57864 Stormossen 1. Röykkiön keskellä on painauma. SSW-NNE.
57865 Stormossen 1. Röykkiö kuvattuna toiselta suunnalta. E-W.
57866 Stormossen 1. Röykkiön lähellä oleva kivirakennelma. E-W.
57867 Stormossen 1. Röykkiön lähellä oleva kivirakennelma toisesta suunnasta. NE-SW.
57868 Stormossen 1. Röykkiön lähellä olevan kallion korkein kohta, jossa on mahdollisesti jäänteitä röykkiöstä. S-N
57869 Stormossen 1. Rinne, joka on kallion korkeimman kohdan alapuolella. Rinteessä näkyy kivikasa. S-N.
57870 Stormossen 2. Mahdollinen röykkiö. S-N.
57871 Stormossen 2. Mahdollisen röykkiön lähellä oleva peltoraunio. NNE-SSW.