

Kirkkonummi Tolsa Nedergård Hautaröykkiöiden kaivaus

f. 143176



Kreetta Lesell 2006



MUSEOVIRASTO

Sisälllys:

Sisällysluettelo	1
Arkistotiedot	2
1. Johdanto	3
Peruskarttaote	4
2. Ympäristö ja tutkimushistoria	5
3. Kaivausmenetelmät	6
3.1 Röykkiö 1	6
3.2. Röykkiö 2 ja lisäröykkiö	8
3.3. Testikuorinta	10
4. Löydöt	10
4.1. Röykkiö 1	10
4.2. Röykkiö 2	11
5. Kasvinjäännetutkimus ja radiohiiliajoitukset	12
6. Yhteenveto	12
Negatiiviluettelo	14
Diapositiiviluettelo	16
Karttaluettelo	18
Valokuvat	19–47
Kartat	48–81
Liite 1	Osteloginen analyysi
Liite 2	Kasvinjäännetutkimus
Liite 3	Radiohiiliajoitukset

Arkistotiedot

Kirkkonummi Tolsa Nedergård 257010016

Peruskartta 203208 Kyrkslätt

Sijainti: rökkiö 1 pkoo 6670462, ikoo 3360385, z 17,5 m mpy

rökkiö 2 pkoo 6670422, ikoo 3360383, z 14 m mpy

Kaivausraportti: Museovirasto / arkeologian osasto

Kaivausten johtaminen ja raportin laatiminen: FK Kreetta Lesell, Museovirasto

Kunta: Kirkkonummi

Kiinteistötunnus: 257-486-1-302

Omistajat: Solveig Elisabeth Engberg, Banvägen 4 F 81 01300 Vanda

Kaj Gunnar Nordströmin oikeudenomistajat

Tutkimuskustannukset: Tiehallinto

Budjetti: 53245,0 €

Kenttätyöaika: 31.8.–13.10.2006

Tutkitun alueen laajuus: 40 x 50 m

Kaivetun alueen laajuus: 287 m²

Löydöt: KM 36454: 1–42, diar. 21.12.2006

Aikaisemmat tutkimukset:

1966 tarkastus, Anna-Liisa Hirviluoto

2003 tarkastus, Henrik Jansson ja Jaakko Laitikka

2005 koekaivaus, Eeva Raike

Aikaisemmat löydöt:

KM 36688:1-2

Peruskarttaote: s. 4

Kartat: s. 49–81

Negatiivit: 143143–143204

Diat: 59582–59640

1. JOHDANTO

Kirkkonummen Tolsan Nedergårdin kahden röykkiön tutkimukset tulivat ajankohtaiseksi, kun Tiehallinnon Uudenmaan tiepiiri suunnitteli kantatien 51 laajennusta röykkiöiden alueelle. Röykkiöt ovat Museoviraston muinaisjäännösrekisterissä tunnuksella 257010016. Koska röykkiöiden luonne ja ajoitus oli epäselvä, Museovirasto edellytti röykkiöiden koekaivausta. Ne tehtiin vuonna 2005 Eeva Raikkeen johdolla. Näissä tutkimuksissa selvisi, että molemmat röykkiöt ovat pronssikauden tai pronssi- ja rautakauden vaihteen hautaröykkiöitä, ja ne täytyy tutkia kokonaan arkeologisin menetelmien ennen tien rakentamista.

Koska tutkimukset olivat muinaismuistolain 15 § mukaiset, Tiehallinnon Uudenmaanpiiri vastasi kustannuksista. Ne olivat 53 245,00 €. Kaivaukset tehtiin 31.8.–13.10.2006. Kaivausten johtajana toimi FK Kreetta Lesell ja piirtäjänä FM Johanna Seppä. Kaivajina oli 9 arkeologian opiskelijaa, Tuija Väisänen, Liisa Kunnas, Marko Korhonen, Trevor Doyle, Minna Lehtola, Timo Muhonen, Santeri Vanhanen, Marjukka Bastamow ja Tero Pitkänen. Kaikki eivät olleet työssä koko aikaa. Tutkitun alueen laajuus oli 40 x 50 m, joista kaivettiin 287 m². Kaivausten esi-, kenttä- ja jälkitöiden tekemisestä vastasi tutkija Kreetta Lesell Museoviraston arkeologian osastolta.

Kirkkonummen Tolsan Nedergårdin molemmat röykkiöt saatiin kokonaan tutkituksi kaivausten aikana, joten muinaismuistolain asettamaa estettä kantatien 51 laajentamiselle ei enää ole. Myös röykkiöiden ympäristö tutkittiin. Molemmat röykkiöt olivat pronssi- tai rautakauden ajan hautaröykkiöitä. Myöhemmin saatavat radiohiiliajoitukset tulevat täsmentämään röykkiöiden ajoitusta.

Helsingissä 14.4.2007

Kreetta Lesell

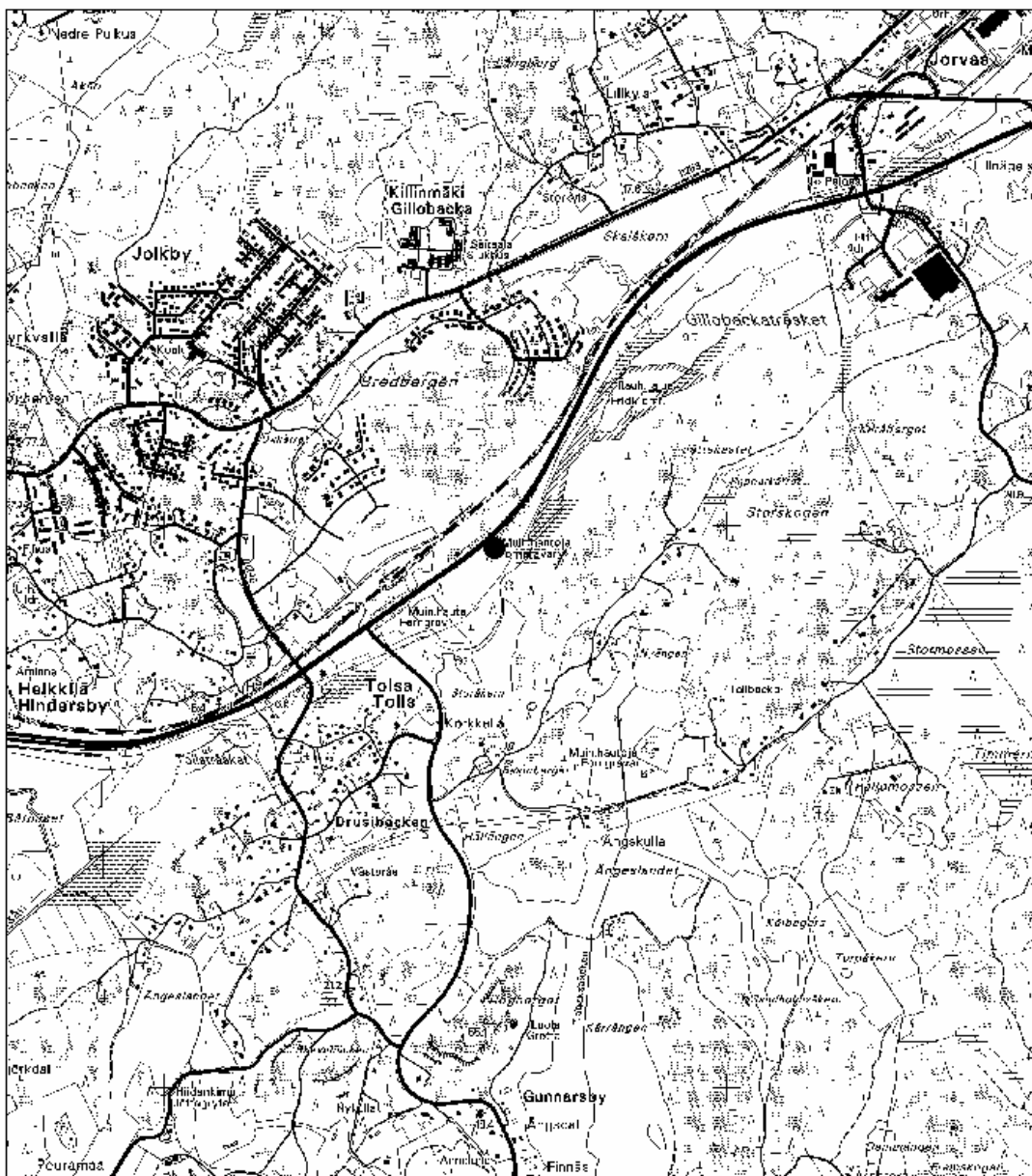
Peruskarttaote 2032 08 Kyrkslätt

Röykkiö 1, P: 6670462, I: 3360385, Z: 17 m mpy

Röykkiö 2, P: 6670422, I: 3360383, Z: 14 m mpy

Röykkiöiden sijainti merkitty ●

MK 1:20 000



2. YMPÄRISTÖ JA TUTKIMUSHISTORIA

Kirkkonummen Tolsan Nedergårdin rökkiöt sijaitsevat Kirkkonummen kirkosta 2,2 km itä-kaakkoon. Rökkiön 1 pohjoispuolella on Helsingistä Hankoon vievä kantatie 51, jota ollaan nyt laajentamassa. Porkkalantien risteys on noin 400 metriä länsilounaaseen. Rökkiöt ovat noin 15 m päässä toisistaan.

Kirkkonummen Tolsan Nedergårdin rökkiöt ovat turpeen peittämien kallio paljastumien päällä. Alueella kasvaa havumetsää ja hieman lehtipuita. Kuusi on valtapuu. Aluskasvillisuus on turvetta ja varpukasveja. Rökkiö 1 on hiukan korkeammalla kuin rökkiö 2. Rökkiöiden kohdalla maa viettää loivasti etelään päin, kauempana rökkiöistä rinne viettää jyrkästi itään ja etelään siellä olevalle kosteikkoalueelle, jonka keskellä virtaa pieni puro. Lounaaseen rinne viettää loivemmin. Kallioinen niemi jatkuu pohjoiseen kantatien 51 jälkeen.

10 metrin korkeuskäyrä kulkee rökkiöiden alapuolelta. Vedenpinta on todennäköisesti ollut tällä tasolla pronssikauden lopussa tai rautakauden alussa, ja jos rökkiöt on rakennettu rannan tuntumaan, ne ovat tältä ajalta. Tällöin ne olisivat kallioisen niemen etelä-kaakkoiskärjessä pitkän salmen rannalla. Salmen toisella puolella on toinen kallioinen rinne. Alue oli tähän aikaan erittäin rikkonaista meren rannikkoa.

Saman kallioisen niemen rannalla sijaitsevat myös Tolsan Övergårdin ja Tollsins rökkiöt. Tolsan Övergårdin rökkiö on vain 400 m päässä lounaaseen Tolsan Nedergårdin rökkiöistä, aivan kantatien 51 vieressä kallionleikkauksen yläpuolella. Tien laajennus ei kuitenkaan uhkaa sitä, mutta rökkiö näyttäisi kärsivän ohi kulkevasta raskaasta liikenteestä. Tollsins rökkiö on rautatien leikkauksen yläpuolella vajaan 200 m päässä länsilounaaseen Tolsan Nedergårdin rökkiöistä. Tollsins rökkiö sijaitsee Tolsan Övergårdin rökkiöstä 100 metrin päässä pohjoisessa.

Anna-Liisa Hirviluoto kävi tarkastamassa Kirkkonummen Tolsan Nedegårdin rökkiöt vuonna 1966. Henrik Jansson ja Jaakko Laitikka kävivät tarkastamassa ne vuonna 2003. Vasta Eeva

Raikkeen vuoden 2005 koekaivaus antoi varmuuden, että rökkiöt ovat pronssikauden lopun tai rautakauden alun hautoja.

3. KAIVAUSMENETELMÄT

Kenttätyöt aloitettiin elokuun viimeisenä päivänä. Töitä jatkettiin Eeva Raikkeen edellisenvuoden kaivausten pohjalta. Vuonna 2006 käytettiin samaa koordinaatisto kuin vuonna 2005. Päälinja kulki kiintopisteiden 200502 ja 200503 kautta ja sen suunta oli 385 goonia. Kiintopisteen 200502 koordinaateiksi valittiin 400/800 eli x-koordinaatti on 400 ja y-koordinaatti 800. Rökkiöiden ympäristöä oli tutkittu jo edellisenä vuonna, joten vuonna 2006 keskityttiin itse rökkiöihin ja niiden välittömään läheisyyteen. Rökkiöiden kaivausalueita laajennettiin hie-
man.

Vuonna 2005 oli rökkiöön avattu 4 x 10 metrin laajuinen. Vuonna 2006 kaivettiin koko rökkiö. Rökkiötä 2 oli kaivettu vuonna 2005 neljä kerrosta. Vuonna 2006 kaivettiin loput rökkiöstä ja lisäksi rökkiön 2 pohjoispuolelta löytynyt pieni lisäkiveys. Rökkiöistä länteen paljastettiin pieni kivikasa, joka oli luontainen. Kaivettu maa seulottiin. Kaikki kerrokset vaaittiin ja valokuvattiin, mutta ainoastaan ne kerrokset piirrettiin, jotka poikkesivat edellisistä kerroksista. Tasokartat ja vaaituskartat piirrettiin erillisinä karttoina.

3.1. RÖYKKIÖ 1

Rökkiön 1 pohjoisosa oli kaivettu edellisenä vuonna. Tutkimusala oli noin 40 m² eli 4 x 10 m. Vuonna 2006 rökkiön tutkiminen aloitettiin piirtämällä rökkiön tutkimaton pinta. Rökkiöstä länteen, etelään ja itään poistettiin lisää turvetta. Näin rökkiön reuna saatiin selkeästi esille. Pohjoisessa ja etelässä rökkiö on rakennettu kallion päälle ja keskellä se on rakennettu hiekan päälle. Myös rökkiön ulkopuolella lännessä ja idässä olevaa hiekkakerrosta kaivettiin. Näin varmistettiin, ettei rökkiön välittömässä läheisyydessä ole merkkejä asuinpaikasta. Aluetta kuoritettiin yhteensä 141,62 m². Rökkiö oli noin 9,5 x 15 m laajuinen. Pohjois–etelä suunnassa se oli noin 15 m ja länsi–itä suunnassa 9,5 m. Etelässä rökkiön reuna ei ollut selkeä, kallion päällä oli vain yksi kerros isoja kiviä. Etelässä oli kiviä myös kallion alapuolella, nämä ovat

todennäköisesti kallion päältä vierineitä. Noin kolmasosa röykkiötä oli kalliolla, loput kaksi kolmasosaa hiekan päällä.

Röykkiötä tutkittiin poistamalla kivikerrokset yksitellen. Kivet olivat vaihtelevan kokoisia: Suurimmat olivat läpimitaltaan puolen metrin kokoisia, näitä kiviä poistamaan tarvittiin parhaimmillaan 4 ihmistä ja verkko. Pienimmät kivet olivat läpimitaltaan alle 10 cm. Kivikerrosten välissä oli multaa, joka on todennäköisesti syntynyt lehdistä ja havunneulasista. Kaikki kerrokset vaaittiin ja valokuvattiin. Pintatasosta ja tasoista, joista oli poistettu 3, 5 ja 7 kivikerrosta (tasoa), piirrettiin kartat. Lisäksi piirrettiin kartta tasosta 9, tällöin röykkiön alla olevaa hiekkaa oli kaivettu kaksi kerrosta. Lopuksi piirrettiin vielä pohjavaaituskartta, katso kartat s. 51–54.

Tasossa 7 oli jäljellä enää reunakivet ja muutama kivi. Keskellä oli hiekkaa ja pohjoisessa ja etelässä kalliota. Tasossa 9 oli jäljellä enää hiekkaa ja kalliota. Kalliota oli tullut entistä enemmän esille. Maa oli suurimmaksi osaksi hyvin vaaleaa hiekkaa tai hiesua. Tämän jälkeen hiekkakerrosta vielä mitattiin ja se jatkui monessa paikassa vielä kymmeniä senttejä. Tämän takia ei ollut mahdollista kaivaa koko hiekka-aluetta kallioon saakka. Koska maakerros oli niin paksu, päädyttiin kaivamaan hiekasta kaikki värjäymät ja kolme koekuoppa kallioon saakka. Syvin koekuoppa oli tasosta 9 vielä melkein 60 cm syvemmällä. Maa koekuopissa oli kovaa vaaleaa, melkein savimaista hiesua. Maan alta esiin tullut kallio oli erittäin rapautuvaa ja lohkeillutta ja siitä nousi teräviä kappaleita ylöspäin. On mahdollista, että kalliota olisi poltettu ja saatu siten rapautumaan. Kallion pinnalla ei kuitenkaan havaittu suuria määriä hiiltä tai nokimaata. Joistakin hiekasta esiin nousevista kallioista tuli jopa mieleen mahdolliset hahmot, katso valokuvat f. 143203–143204 s. 46–47.

Röykkiön 1 alla oli siis erittäin syvä kalliosyväne, joka oli täyttynyt hiekalla/hiesulla. Eeva Raike epäili röykkiön alla olevan hiekkakerroksen olevan paikalle tuotua, koska alimmat kivet olivat uponneet hiekkaan ja hiekkapatjan paksuus oli Raikkeen kaivamassa kohdassa ainoastaan muutamasta sentistä noin 20 senttiin. Vuonna 2006 kaivetulla alueella hiekkakerros oli kuitenkin jopa melkein metrin paksuinen. Se oli myös savimaista kerrostunutta hiesua, joten ainakin alimmat kerrokset olivat luontaisia. On kuitenkin mahdollista, että hiekkaa on tuotu

luontaisen kerroksen päälle. Esimerkiksi lännessä röykkiön ulkopuolella hiekkakerros loppuu kallioon töyräsmäisesti.

Röykkiössä 1 havaittiin hiukan lisää reunakiviä verrattuna edelliseen vuoteen, mutta ne eivät olleet niin selkeitä kuin röykkiössä 2, mutta ainakin koillisessa ja idässä olevat kivet on varmasti laitettu tarkoituksella linjaan, katso kartat s. 51–54. Koillisessa pieniä kiviä on asetettu selkeästä tukemaan suurempia. Kivien tukeminen/latominen muistuttaa jopa kylmämuurausta, katso valokuva f. 143162 s. 27. On mahdollista, että kivilinjan tarkoitus on ollut enemmän tukea röykkiötä kuin olla hautarakenne. Varsinkin idässä kiviä on laitettu kohtiin, jossa rinne on jyrkempi. Idässä suuren puunjuuren kohdalla kivilinja oli rikkoutunut ja työntynyt itään. Puunjuuren kohdalla linjassa oli suuri pitkänomainen kivi, jota on mahdollisesti lohkottu/lohjennut katso valokuvat f. 143201–143202 s. 45–46 . Todennäköisesti se on valittu röykkiöön erikoisen muotonsa vuoksi. Kivilinja lännessä ei ollut niin selkeä, mutta jonkinlaista linjaa sielläkin oli havaittavissa. Lännessä röykkiö loppui kutakuinkin kivilinjaan, mutta idässä kiveys oli levinnyt paljon laajemmalle. Onko röykkiö rakennettu tarkoituksella yli kivilinjan tai onko se levinnyt vähitellen rakentamisen jälkeen, ei tässä tutkimuksessa selvinnyt.

Röykkiön 1 sijainti on valittu todennäköisesti erikoisen kallion takia. Laaja hiekalla täyttynyt kallion halkeama, josta nousee esiin teräväpiirteisiä kalliomuodostelmia, on varmasti valittu tarkoituksella.

3.2. RÖYKKIÖ 2 JA LISÄRÖYKKIÖ

Röykkiötä 2 oli kaivettu neljä kerrosta vuonna 2005. Vuonna 2006 jatkettiin tästä kohtaa kerros kerrokselta. Röykkiötä kaivettiin niin, että päällimmäinen kivikerros poistettiin, mutta syvälle menevät isot kivet jätettiin. Kiviä otettiin tasaisesti eri puolilta. Kivien poistamisen jälkeen niiden välissä oleva multa/hiekka kaivettiin pois. Röykkiö oli kooltaan noin 10 x 10 m. Kaivauspinta-ala oli 123,59 m², ja se oli hiukan suurempi kuin röykkiön pinta-ala.

Rakenteet muodostuivat kivikehistä, jotka oli tehty röykkiön suurimmista kivistä. Nämä suuret kivet oli aseteltu suoraan kallion päällä ja joskus ne oli tuettu pienemmillä kivillä. Varsinkin

uloimman kehän suuret kivet olivat lähes poikkeuksetta tuettuja katso valokuvat f. 143164–14165 s. 28. Uloin kehä, joka rajasi röykkiön, oli ympyränmuotoinen, mutta sisimmät kehät olivat suorakaiteen muotoisia. Sisimmät kehät ovat lounais-koillissuuntaisia. Röykkiön pohjoisosassa myös kehiin kuulumattomat kivet oli aseteltu kehämäisesti. Nämä eivät kuitenkaan muodostaneet yhtenäistä linjaa. Sisimmän ja toiseksi sisimmän kivikehän välissä oli myös kehämäisesti asteltu kiviä, tämä linja ei kuitenkaan ollut niin selkeä kuin varsinaiset kivikehät. Sisimmän kehän itäpuolella näyttäisi olevan kehään kuuluva lisätila ja kaari, katso kartta s. 64. Sisimmän kehän sisällä oli pientä kiveystä, jonka alta olevasta mullasta saatiin lähes kaikki löydöt. Kartassa näkyy selkeimmin kaivauksilla havaitut kivikehät. Uloin kivikehä oli noin 10 x 10 m, seuraavaksi suurin oli 6,5 x 3,7 m ja pienin idässä olevan uloimman kaaren mukaan 4,5 x 2,5 m ja pienemmän idässä olevan kaaren mukaan 3,5 x 2,5 m. Selkeät rakenteet poistettiin viimeiseksi, katso kartat s. 63–65.

Kivikerrosten välissä oli multaa ja juurimössöä, joka on syntynyt todennäköisesti lehdistä ja havunneulasista. Röykkiön kaakkoisosassa oli laaja hiekkakerros, pienempi hiekkakerros oli luoteessa uloimman röykkiön ulkopuolella. Sisimmän kehän sisäpuolen mullassa samassa kohdassa, mistä suurin osa löydöistä saatiin, mullan seassa oli hiukan hiekkaa.

Röykkiön 2 koko alue kaivettiin kallion saakka. Kallion pinnassa oli paljon syvänteitä katso valokuvat f. 143186–143188 s. 39. Röykkiön 2 kaikki kallionkolot kaivettiin. Kaivaja Timo Muhonen huomasi, että sisimmän kivikehän lounaispäästä meni sen koillispäähän (kivikehän ulommalle linjalle) kapea kalliosyväne, joka ulottui kivikehän laidasta laitaa, katso kartta s. 65. Vaikutti siltä, että kivikehä on tarkoituksella tehty kalliosyvänteen kohdalle. Kalliosyvänteestä saatiin kuitenkin vain pari löytöä. Hautaus oli tehty kallion päälle, ei syvänteeseen.

Myös ruuduissa 363/791–792 röykkiön eteläosassa oli mullan seassa hiukan hiekkaa. Tässä kohtaa oli pieni epämääräinen kivikehä, jonka sisäpuolella oli pienempiä kiviä. Rakenne vaikutti sopivalta sekundaarihautauksen paikalta, mutta mitään siihen viittaavaa ei löydetty.

Röykkiön 2 ulomman kivikehän pohjoispuolelta havaittiin turpeen alta kiviä. Turvetta poistettiin kivien kohdalta ja ympäristöstä. Esille tuli saman kallion pohjoisnurkka kuin missä röykkiö

2 sijaitsi. Kallion päällä on kasa kiviä ja kallion ympärillä oli hiekkaa. Kivikasa ei vaikuttanut luontaiselta, mutta kivet eivät olleet tarkkaan aseteltujakaan. Kyse voi olla röykkiöön kuuluvista kivistä, jotka ovat jääneet käyttämättä tai sitten ne ovat kiviä, jotka on heitetty röykkiön viereen. Edellisen vuoden kaivauksilla röykkiön ylemmissä kerroksissa havaittiin kaivelua, joten tämä röykkiön ulkopuolella oleva kivikasa voi olla muodostunut kivistä, jotka on heitetty röykkiöstä sen viereen. Lisäröykkiön paljastettu pinta-ala oli 16,46 m².

3.3. TESTIKUORINTA

Röykkiöstä 2 noin 15 m luoteeseen havaittiin turpeen alta kiviä. Nämä kivet paljastettiin, mutta ne havaittiin luontaisiksi. Ne olivat hiekassa ja sen päällä olevia toisistaan irrallaan olevia kiviä. Testikuorinnan pinta-ala oli noin 5,62 m².

4. LÖYDÖT

4.1. RÖYKKIÖ 1

Koska edellisen vuoden koekaivauksesta röykkiöstä 1 oli tullut pronssipellin katkelma ja pieniä palaneita luunpaloja, oli hämmästyttävää, että tänä vuonna ei saatu muita löytöjä kuin nuolenkärki ja mahdollinen hioin. Lisäksi löydettiin resentejä jäniksenluita. Maaperä seulottiin, jotta pienimmätkin löydöt saataisiin talteen. Hiekkaa kaivettiin useita kerroksia ja olosuhteet olivat kohtuullisen hyvät.

Rautainen nuolenkärki löydettiin röykkiön laidalta kallion päällä olevasta multa/turvekohdasta. Tässä kohtaa röykkiössä oli vain harvakseltaan suuria kiviä. Nuolenkärki tuli joko suuren kiven alta tai sen vierestä katso valokuvat f. 143169 s. 30. Nuolenkärjelle ei löydetty vastinetta, sillä nuolenkärjen ruoto poikkeaa aikaisemmin löydetyistä. Nuolenkärki muistuttaa eniten rautakauden lopun nuolenkärkiä. Jos nuolenkärki kuuluu röykkiöön, se muuttaa käsitystä röykkiön ajoituksesta paljon nuoremaksi. On kuitenkin mahdollista, että nuolenkärki ei kuulu röykkiöön.

Röykkiöstä 1 löytyi myös mahdollinen hioin sekä palamattomia jäniksenluita, jotka kuuluvat todennäköisesti rusakolle. Nämä luut ovat todennäköisesti resentejä, eivätkä liity hautaukseen. Niitä ei luetteloitu vaan ne heitettiin pois osteologisen analyysin jälkeen. Röykkiöstä saatiin myös hiiltä, vain pieni osa hiilestä otettiin mukaan. Hiilestä tehtiin radiohiiliajoitus.

4.2. RÖYKKIÖ 2

Röykkiöstä 2 saatiin palanutta luuta, kvartsi- ja pii-iskoksia. Kaikki löydöt ovat sisimmältä kehältä tai sen sisäpuolelta. Palanutta luuta oli 1219 palasta. Pii-iskoksia oli kaksi kappaletta ja kvartsi-iskoksia oli kaksi varmaa ja yksi epävarma. Myös nämä kvartsi- ja pii-iskokset voivat liittyä hautaukseen. Varsinkin pii-iskokset muistuttavat materiaaliltaan historiallisen ajan tuluspiitä.

Kati Salo teki luista osteologisen analyysin, katso liite 1. Analyysin tavoitteena oli tunnistaa luut anatomisesti ja lajilleen. Kati Salo pystyi tunnistamaan palaneista luista hieman yli kolmasosan painon mukaan. Kaikki tunnistetut palaneet luut kuuluivat ihmiselle. Joukossa oli muutama pieni kallonpala, mutta niitä oli suhteellisen vähän aineistossa. Valitettavasti minimisyilömäärää, ikää, sukupuolta tai vainajan pituutta ei pystytty määrittämään. Myöskään sairauksien merkkejä tai geneettisiä poikkeamia ei havaittu. Luuaines oli pääosin valkoista ja hyvin palanutta, mutta vain jonkin verran kulunutta. Vain muutamassa palassa sisäosa oli jäänyt sinertävän harmaaksi epätäydellisen polton seurauksena. Värien perusteella polttolämpötila on ollut noin 600–800 astetta. Se viittaa luiden polttoon avotulella.

Röykkiö 2 on selkeästi hauta ja kyseessä on polttohautaus. Hautaus on selkeästi tehty yhteen paikkaan sisimmän kehän itäosaan, katso luiden levintäkartta s. 76. Myös muut löydöt ovat lähetyviltä.

TAULUKKO 1		
ALUE	LAJI	MÄÄRÄ
Röykkiö 2	Palanutta luuta	1219
Röykkiö 2	Pii-iskoksia	2
Röykkiö 2	Kvartsi-iskoksia	2
Röykkiö 2	Kvartsi-iskoksia?	1

TAULUKKO 2		
ALUE	LAJI	PAINO
Röykkiö 2	Palanutta luuta	63
Röykkiö 2	Kvartsi-iskoksia	0,9
Röykkiö 2	Pii-iskoksia	0,6
Röykkiö 2	Kvartsi-iskoksia?	0,1

5. KASVINJÄÄNNETUTKIMUS JA RADIOHIILIAJOITUKSET

Molemmista röykkiöistä otettiin systemaattisesti näytteitä makrofossiilianalyysiä varten.. Santeri Vanhanen otti kaivauksilla maanäytteet ja teki kaivauksen jälkeen kasvinjäätutkimuksen, katso liite 2. Vaikka maanäytteet olivat röykkiöiden alta, ne olivat melko sekoittuneita. Röykkiöiden kiveys on sen verran harvaa, että niiden läpi pääsee siemeniä. Santeri Vanhasen mukaan suurin osa tai kaikki siemenmateriaali on joutunut röykkiöön sen kasaamisen jälkeen.

Röykkiöstä 1 lähetettiin hiiltä ajoitettavaksi. Hiili on epävarmaa ajoitettavaa, koska se voi olla peräisin myöhemmältä ajalta, esimerkiksi hiiltyneistä juurista. Röykkiön 2 hiili on kuitenkin kerroksesta 8 ja vaikuttaa puusta olevalta hiileltä, joten se todennäköisesti liittyy hautaukseen.

Röykkiöstä 2 lähetettiin ajoitettavaksi palanutta luuta, joka on paljon luotettavampi aines ajoitettavasti. Palanut luu kuuluu varmasti hautaukseen ja se kertoo selkeästi hautauksen ajankohdan. Ajoitettavaksi lähetetyt luut ovat KM 36454:28. Tulokset eivät ole tätä kirjoittaessa tiedossa.

6. YHTEENVETO

Röykkiö 1 on selkeä pronssikauden lopun tai rautakauden hautaröykkiö. Vuoden 2005 Eeva Raikkeen johtamissa kaivauksilta löydettiin palanutta luuta ja pronssipellin pala. Vuoden 2006 kaivauksilla löytyi ainoastaan mahdollinen hioin ja rautainen nuolenkärki. Jos nuolenkärki liittyy röykkiön rakentamiseen, niin sen rakentaminen ajoittuu rautakauteen. Nuolenkärki löytyi

kuitenkin röykkiön laidalta, joten on mahdollista, että se on joutunut sinne myöhemmin. Radiohiiliajoitus tarkoittaa röykkiön ajoitusta.

Röykkiö oli muodoltaan pitkänomainen. Röykkiöstä löydetyt rakenteet ovat itä- ja länsisivuissa olleet reunakivilinjat. Varsinkin itälaidalla ollut kivilinja oli selkeä röykkiön koillis- ja keskivaiheilla. On mahdollista, että reunakivilinjat on tehty enemmän tukemaan röykkiötä kuin hautarakenteiksi. Röykkiö oli tehty kallioon, jonka keskellä oli syvä painauma täynnä hiekkaa. Kalliota oli pohjoisessa ja etelässä. Noin kolmasosa röykkiötä oli kalliolla, loput hiekan päällä. Röykkiö oli syvempi kuin miltä alun perin vaikutti, koska niin suurin osa sitä oli kallion syvyydessä. Röykkiön purkamisen jälkeen hiekka kaivettiin vielä useita kerroksia. Syvimmillään se oli jopa melkein metrin. Hiekkakerroksen alla ollut kallio oli erilaista kuin näkyvillä ollut kallion pinta. Se oli lohkeilevaa ja hyvin rapautunutta. Hiekasta nousi teräviä kallion ulokkeita. Röykkiön paikka oli varmasti huolella ja tarkoituksella valittu.

Röykkiö 2 oli selkeä hautaröykkiö. Siitä löydettiin palanutta luuta, joista osa on pystytty analysoimaan ihmisen luuksi. Lisäksi luiden läheisyydestä löytyi kvartsi- ja pii-iskoksia. Hautaus oli tehty yhteen kohtaan sisimmän kivikehän itäpuolella. Vainajien yksilömäärää ei saatu selville. Hautaus on todennäköisesti pronssikauden lopulta tai rautakauden alusta. Palavasta luusta tehtävä radiohiiliajoitus tulee tarkentamaan ajoitusta.

Röykkiössä 2 oli selkeitä rakenteita. Röykkiön rajasi suurista kivistä tehty ympyrän muotoinen kivikehä. Sisäpuolella oli kaksi suorakaiteen muotista kivikehää. Sisimmässä kehässä oli idässä kaksi linjaa. Sisimmän kehän sisäpuolella oli pientä kiveystä. Myös röykkiön eteläosassa oli paikka, jonka erotti pieni epämääräinen kehä ja jonka sisäpuolella oli pientä kiveystä. Rakenne ei ollut selkeä, eikä siitä saatu löytöjä.

Molemmat röykkiöt ja niiden ympäristö saatiin tutkituksi kokonaan vuoden 2005 ja 2006 kaivausten aikana.

NEGATIIVILUETTELO negatiivit 143143–143204

Kuvanut Kreetta Lesell

- 143143 Johanna Seppä piirtää karttaa.
- 143144 Yleiskuva. Oikealla röykkiö 2 suojakankaan alla. Vasemmalla kauempana röykkiö 1. Lounaasta.
- 143145 Yleiskuva. Röykkiö 2 rinteen yläpuolella. Kaakosta.
- 143146 Röykkiö 1. Edessä vuonna 2005 kaivettu osa. Loput röykkiöstä tasossa 0. Pohjoisesta.
- 143147 Röykkiö 2 tasossa 4. Tästä tasosta aloitettiin vuonna 2006. Pohjoisesta.
- 143148 Osa röykkiötä 2 tasossa 4. Tästä tasosta aloitettiin vuonna 2006. Idästä.
- 143149 Osa röykkiötä 2 tasossa 4. Tästä tasosta aloitettiin vuonna 2006. Idästä.
- 143150 Röykkiön 2 röykkiön sortunut reuna. Lännestä.
- 143151 Röykkiö 1 sivulta kuvattuna tasossa 0. Idästä. Panorama.
- 143152 Röykkiö 1 sivulta kuvattuna tasossa 0. Idästä. Panorama.
- 143153 Röykkiö 1 tasossa 0. Etelästä.
- 143154 Röykkiö 1 sivulta kuvattuna tasossa 0. Lännestä. Panorama.
- 143155 Röykkiö 1 sivulta kuvattuna tasossa 0. Lännestä. Panorama.
- 143156 Rapautuvaa kalliota röykkiön 1 jo kaivetun osan alla.
- 143157 Röykkiö 1 tasossa 2. Pohjoisesta.
- 143158 Röykkiön 2 pohjoispuolelta havaittu lisäröykkiö tasossa 0. Pohjoisesta.
- 143159 Röykkiön 2 pohjoispuolelta havaittu lisäröykkiö tasossa 0. Kuvattu kauempaa kuin edellinen. Pohjoisesta.
- 143160 Röykkiö 1 tasossa 3. Pohjoisesta.
- 143161 Röykkiö 1 tasossa 3. Etelästä.
- 143162 Reunakivi tuettu pienemmällä kivillä röykkiössä 1. Koillisesta.
- 143163 Alhaalta vasemmalta piirtäjä Johanna Seppä, Marjukka Bastamow, Tuija Väisänen, Minna Lehtola ja Liisa Kunnas. Ylhäältä Tero Pitkänen, Marko Korhonen ja Trevor Doyle.
- 143164 Röykkiön 2 suuria reunakiviä tuettu. Eteläkaakosta.
- 143165 Röykkiön 2 suuria reunakiviä tuettu. Lähempää. Eteläkaakosta.
- 143166 Röykkiö 2 tasossa 5. Pohjoisesta.
- 143167 Röykkiö 1 tasossa 4. Pohjoisesta.
- 143168 Röykkiö 1 tasossa 4. Etelästä.
- 143169 Rautaisen nuolenkärjen löytöpaikka. Löytö tuli turpeesta kiven alta tai vierestä. Etelästä.
- 143170 Röykkiön 1 eteläosasta poistettu isot kivet kerroksessa 5.
- 143171 Röykkiö 2 tasossa 6. Pohjoisesta.
- 143172 Röykkiön 2 keskellä olevat kivikehät alkavat hahmottua tasossa 6. Koillisesta.
- 143173 Röykkiön 2 keskellä olevat kivikehät alkavat hahmottua tasossa 6. Lounaasta.
- 143174 Röykkiö 1 tasossa 5. Pohjoisesta.
- 143175 Röykkiö 1 tasossa 5. Etelästä.
- 143176 Röykkiö 2 tasossa 7. Kehät jäljellä. Länsilounaasta.
- 143177 Röykkiö 2 tasossa 7. Kehät jäljellä. Idästä. Kuvannut Johanna Seppä.
- 143178 Röykkiö 2 tasossa 7. Kehät jäljellä. Etelästä. Kuvannut Johanna Seppä.

- 143179 Røykkiö 2 tasossa 7. Kehät jäljellä. Lännestä. Kuvannut Johanna Seppä.
- 143180 Røykkiö 2 tasossa 7. Kehät jäljellä. Pohjoisesta. Kuvannut Johanna Seppä.
- 143181 Røykkiö 2 tasossa 7. Kehät jäljellä. Kaakosta. Kuvannut Johanna Seppä.
- 143182 Røykkiön 2 luulöytökeskittymä kerroksessa 8.
- 143183 Timo Muhonen ja Santeri Vanhanen kaivamassa røykkiön 2 luulöytökeskittymää kerroksessa 8.
- 143184 Røykkiö 1 tasossa 6. Pohjoisesta.
- 143185 Røykkiö 2 tasossa 9. Kehät jäljellä. Sisäkiveys poistettu ja maa kaivettu. Lännestä.
- 143186 Røykkiö 2 tasossa 9. Kehät jäljellä. Sisäkiveys poistettu ja maa kaivettu. Etelästä. Panoraama.
- 143187 Røykkiö 2 tasossa 9. Kehät jäljellä. Sisäkiveys poistettu ja maa kaivettu. Etelästä. Panoraama.
- 143188 Røykkiö 2 tasossa 9. Kehät jäljellä. Sisäkiveys poistettu ja maa kaivettu. Etelästä. Panoraama.
- 143189 Røykkiö 2 tasossa 9. Kehät jäljellä. Sisäkiveys poistettu ja maa kaivettu. Eteläkaakosta.
- 143190 Røykkiö 2 tasossa 9. Kehät jäljellä. Sisäkiveys poistettu ja maa kaivettu. Idästä. Panoraama.
- 143191 Røykkiö 2 tasossa 9. Kehät jäljellä. Sisäkiveys poistettu ja maa kaivettu. Idästä. Panoraama.
- 143192 Røykkiö 2 tasossa 9. Kehät jäljellä. Sisäkiveys poistettu ja maa kaivettu. Pohjoisesta.
- 143193 Røykkiön 2 ulomman sisäkehän etelälaidan profiili (osa). Etelästä. Kuvannut Johanna Seppä.
- 143194 Røykkiön 2 ulomman sisäkehän etelälaidan profiili (osa). Etelästä. Kuvannut Johanna Seppä.
- 143195 Røykkiön 2 pohjoispuolelta havaittu lisärøykkiö. Kivet poistettu ja reunoja kaivettu 3 kerrosta. Pohjoisesta.
- 143196 Røykkiö 1 tasossa 7 (ensimmäinen hiekkakerros poistettu). Pohjoisesta. Kuvannut Johanna Seppä.
- 143197 Røykkiö 1 tasossa 7 (ensimmäinen hiekkakerros poistettu). Etelästä. Kuvannut Johanna Seppä.
- 143198 Røykkiössä 2 tukikiveystä ulomman sisäkehän alta. Pohjoisesta. Kuvannut Johanna Seppä.
- 143199 Ryhmäkuva. Vasemmalta Santeri Vanhanen, Minna Lehtola, piirtäjä Johanna Seppä, Liisa Kunnas, Timo Muhonen, Tuija Väisänen ja Marko Korhonen.
- 143200 Røykkiö 1 tasossa 9 (toinen hiekkakerros poistettu). Pohjoisesta.
- 143201 Røykkiön 1 itälaidassa ollut suuri reunakivi (mahdollisesti lohkottu). Kivi on yli metrin pituinen.
- 143202 Røykkiön 1 itälaidassa ollut suuri reunakivi (mahdollisesti lohkottu). Toiselta puolelta. Kivi on yli metrin pituinen.
- 143203 Røykkiö 1 pohjatasossa. Kalliosta voi hahmotella muotoja. Etelästä.
- 143204 Røykkiö 1 pohjatasossa. Kalliota esillä. Pohjoisesta.

DIAPOSITIVILUETTELO d. 59582-59640

Kuvannut Kreetta Lesell

- 59582 Johanna Seppä piirtää karttaa.
- 59583 Yleiskuva. Oikealla rökkiö 2 suojakankaan alla. Vasemmalla kauempana rökkiö 1. Lounaasta.
- 59584 Yleiskuva. Rökkiö 2 rinteeseen yläpuolella. Kaakosta.
- 59585 Rökkiö 2 tasossa 4. Tästä tasosta aloitettiin vuonna 2006. Pohjoisesta
- 59586 Osa rökkiötä 2 tasossa 4. Tästä tasosta aloitettiin vuonna 2006. Idästä.
- 59587 Osa rökkiötä 2 tasossa 4. Tästä tasosta aloitettiin vuonna 2006. Idästä.
- 59588 Rökkiön 2 rökkiön sortunut reuna. Lännestä.
- 59589 Rökkiö 1. Edessä vuonna 2005 kaivettu osa. Loput rökkiöstä tasossa 0. Pohjoisesta.
- 59590 Osa rökkiötä 1 sivulta kuvattuna tasossa 0. Idästä.
- 59591 Osa rökkiötä 1 sivulta kuvattuna tasossa 0. Idästä.
- 59592 Rökkiö 1 tasossa 0. Etelästä
- 59593 Osa rökkiötä 1 sivulta kuvattuna tasossa 0. Lännestä.
- 59594 Osa rökkiötä 1 sivulta kuvattuna tasossa 0. Lännestä.
- 59595 Rapautuvaa kalliota rökkiön 1 jo kaivetun osan alla.
- 59596 Rökkiö 1 tasossa 2. Pohjoisesta.
- 59597 Rökkiön 2 pohjoispuolelta havaittu lisärökkiö tasossa 0. Pohjoisesta.
- 59598 Rökkiön 2 pohjoispuolelta havaittu lisärökkiö tasossa 0. Kuvattu kauempaa kuin edellinen. Pohjoisesta.
- 59599 Rökkiö 1 tasossa 3. Pohjoisesta.
- 59600 Rökkiö 1 tasossa 3. Etelästä.
- 59601 Reunakivi tuettu pienemmällä kivillä rökkiössä 1. Koillisesta.
- 59602 Alhaalta vasemmalta piirtäjä Johanna Seppä, Marjukka Bastamow, Tuija Väisänen, Minna Lehtola ja Liisa Kunnas. Ylhäältä Tero Pitkänen, Marko Korhonen ja Trevor Doyle.
- 59603 Rökkiön 2 suuria reunakiviä tuettu. Eteläkaakosta.
- 59604 Rökkiön 2 suuria reunakiviä tuettu. Lähempää. Eteläkaakosta.
- 59605 Rökkiö 2 tasossa 5. Pohjoisesta.
- 59606 Rökkiö 1 tasossa 4. Pohjoisesta.
- 59607 Rökkiö 1 tasossa 4. Etelästä.
- 59608 Rautaisen nuolenkärjen löytöpaikka. Löytö tuli turpeesta kiven alta tai vierestä. Etelästä.
- 59609 Rökkiön 1 eteläosasta poistettu isot kivet kerroksessa 5.
- 59610 Rökkiö 2 tasossa 6. Pohjoisesta.
- 59611 Rökkiön 2 keskellä olevat kivikehät alkavat hahmottua tasossa 6. Koillisesta.
- 59612 Rökkiön 2 keskellä olevat kivikehät alkavat hahmottua tasossa 6. Lounaasta.
- 59613 Rökkiö 1 tasossa 5. Pohjoisesta.
- 59614 Rökkiö 1 tasossa 5. Etelästä.
- 59615 Rökkiö 2 tasossa 7. Kehät jäljellä. Länsilounaasta.
- 59616 Rökkiö 2 tasossa 7. Kehät jäljellä. Idästä. Kuvannut Johanna Seppä.
- 59617 Rökkiö 2 tasossa 7. Kehät jäljellä. Etelästä. Kuvannut Johanna Seppä.
- 59618 Rökkiö 2 tasossa 7. Kehät jäljellä. Lännestä. Kuvannut Johanna Seppä.

- 59619 Röykkiö 2 tasossa 7. Kehät jäljellä. Pohjoisesta. Kuvannut Johanna Seppä.
- 59620 Röykkiö 2 tasossa 7. Kehät jäljellä. Kaakosta. Kuvannut Johanna Seppä.
- 59621 Röykkiön 2 luulöytökeskittymä kerroksessa 8.
- 59622 Timo Muhonen ja Santeri Vanhanen kaivamassa röykkiön 2 luulöytökeskittymää kerroksessa 8.
- 59623 Röykkiö 1 tasossa 6. Pohjoisesta.
- 59624 Röykkiö 2 tasossa 9. Kehät jäljellä. Sisäkiveys poistettu ja maa kaivettu. Lännestä.
- 59625 Röykkiö 2 tasossa 9. Kehät jäljellä. Sisäkiveys poistettu ja maa kaivettu. Etelästä.
- 59626 Röykkiö 2 tasossa 9. Kehät jäljellä. Sisäkiveys poistettu ja maa kaivettu. Eteläkaakosta.
- 59627 Röykkiö 2 tasossa 9. Kehät jäljellä. Sisäkiveys poistettu ja maa kaivettu. Idästä.
- 59628 Röykkiö 2 tasossa 9. Kehät jäljellä. Sisäkiveys poistettu ja maa kaivettu. Pohjoisesta.
- 59629 Röykkiön 2 ulomman sisäkehän etelälaidan profiili (osa). Etelästä. Kuvannut Johanna Seppä.
- 59630 Röykkiön 2 ulomman sisäkehän etelälaidan profiili (osa). Etelästä. Kuvannut Johanna Seppä.
- 59631 Röykkiön 2 pohjoispuolelta havaittu lisäröykkiö. Kivet poistettu ja reunoja kaivettu 3 kerrosta. Pohjoisesta.
- 59632 Röykkiö 1 tasossa 7 (ensimmäinen hiekkakerros poistettu). Pohjoisesta. Kuvannut Johanna Seppä.
- 59633 Röykkiö 1 tasossa 7 (ensimmäinen hiekkakerros poistettu). Etelästä. Kuvannut Johanna Seppä.
- 59634 Röykkiössä 2 tukikiveystä ulomman sisäkehän alta. Pohjoisesta. Kuvannut Johanna Seppä.
- 59635 Ryhmäkuva. Vasemmalta Santeri Vanhanen, Minna Lehtola, piirt. Johanna Seppä, Liisa Kunnas, Timo Muhonen, Tuija Väisänen ja Marko Korhonen.
- 59636 Röykkiö 1 tasossa 9 (toinen hiekkakerros poistettu). Pohjoisesta.
- 59637 Röykkiön 1 itälaidassa ollut suuri reunakivi (mahdollisesti lohkottu). Kivi on yli metrin pituinen.
- 59638 Röykkiön 1 itälaidassa ollut suuri reunakivi (mahdollisesti lohkottu). Toiselta puolelta. Kivi on yli metrin pituinen.
- 59639 Röykkiö 1 pohjatasossa. Kalliosta voi hahmotella muotoja. Etelästä.
- 59640 Röykkiö 1 pohjatasossa. Kalliota esillä. Pohjoisesta.

KARTTALUETTELO**Kirkkonummi Tolsa Nedergård****Kreetta Lesell 2006****Kartat piirtänyt Johanna Seppä**

nro	Tyyppi	aihe	taso	mk	sivu
1.	Yleiskartta			1:500	48
2.	Tasokartta	Röykkiö 1	Pinta	1:75	49
3.	Tasokartta	Röykkiö 1	3	1:75	50
4.	Tasokartta	Röykkiö 1	5	1:75	51
5.	Tasokartta	Röykkiö 1	7	1:75	52
6.	Tasokartta	Röykkiö 1	9	1:75	53
7.	Vaaituskartta	Röykkiö 1	Pinta	1:75	54
8.	Vaaituskartta	Röykkiö 1	1	1:75	55
9.	Vaaituskartta	Röykkiö 1	2	1:75	56
10.	Vaaituskartta	Röykkiö 1	3	1:75	57
11.	Vaaituskartta	Röykkiö 1	4	1:75	58
12.	Vaaituskartta	Röykkiö 1	5	1:75	59
13.	Vaaituskartta	Röykkiö 1	6	1:75	60
14.	Vaaituskartta	Röykkiö 1	8	1:75	61
15.	Vaaituskartta	Röykkiö 1	Pohja	1:75	62
16.	Tasokartta	Röykkiö 2	6	1:50	63
17.	Tasokartta	Röykkiö 2	7	1:50	64
18.	Tasokartta	Röykkiö 2	Pohja	1:50	65
19.	Vaaituskartta	Röykkiö 2	5	1:50	66
20.	Vaaituskartta	Röykkiö 2	6	1:50	67
21.	Vaaituskartta	Röykkiö 2	7	1:50	68
22.	Vaaituskartta	Röykkiö 2	8	1:50	69
23.	Tasokartta	Röykkiö 2, lisäröykkiö	Pinta	1:50	70
24.	Tasokartta	Röykkiö 2, lisäröykkiö	3	1:50	71
25.	Tasokartta	Röykkiö 2, lisäröykkiö	Pohja	1:50	72
26.	Vaaituskartta	Röykkiö 2, lisäröykkiö	Pinta	1:50	73
27.	Vaaituskartta	Röykkiö 2, lisäröykkiö	1	1:50	74
28.	Tasokartta	Röykkiö 2 ja lisäröykkiö	Pinta	1:75	75
29.	Levintäkartta	Röykkiö 2, palaneet luut	7	1:50	76
30.	Profiilikartta	Röykkiö 1, y=800	Pinta	ei	77
31.	Profiilikartta	Röykkiö 1, x=394	Pinta	ei	78
32.	Profiilikartta	Röykkiö 2, y=792	Pinta	ei	79
33.	Profiilikartta	Röykkiö 2, x=368	Pinta	ei	80
34.	Profiilikartta	Maasto linjalla y=794	Pinta	ei	81



f. 143143 Johanna Seppä piirtää karttaa.



f. 143144 Yleiskuva. Oikealla röykkiö 2 suojakankaan alla. Vasemmalla kauempana röykkiö 1. Lounaasta.



f. 143145 Yleiskuva. Röykkiö 2 rinteän yläpuolella. Kaakosta.



f. 143146 Röykkiö 1. Edessä vuonna 2005 kaivettu osa. Loput röykkiöstä tasossa 0. Pohjoisesta.



f. 143147 Røykkiö 2 tasossa 4. Tästä tasosta aloitettiin vuonna 2006. Pohjoisesta.



f. 143148 –143149. Røykkiö 2 tasossa 4. Tästä tasosta aloitettiin vuonna 2006. Idästä.



f.143150 Röykkiön 2 röykkiön sortunut reuna. Länestä.



f. 143151–143152 Röykkiö 1 sivulta kuvattuna tasossa 0. Idästä.



f. 143153 Röykkiö 1 tasossa 0. Etelästä.



f. 143154–143155 Röykkiö 1 sivulta kuvattuna tasossa 0. Lännestä.



f. 143156 Rapautuvaa kalliota röykkiön 1 jo kaivetun osan alla.



f. 143157 Röykkiö 1 tasossa 2. Pohjoisesta.



f. 143158 Røykkiön 2 pohjoispuolelta havaittu lisäröykkiö tasossa 0. Pohjoisesta.



f. 143159 Røykkiön 2 pohjoispuolelta havaittu lisäröykkiö tasossa 0. Kuvattu kauempaa kuin edellinen. Pohjoisesta.



f. 143160 Röykkiö 1 tasossa 3. Pohjoisesta.



f. 143161 Röykkiö 1 tasossa 3. Etelästä.



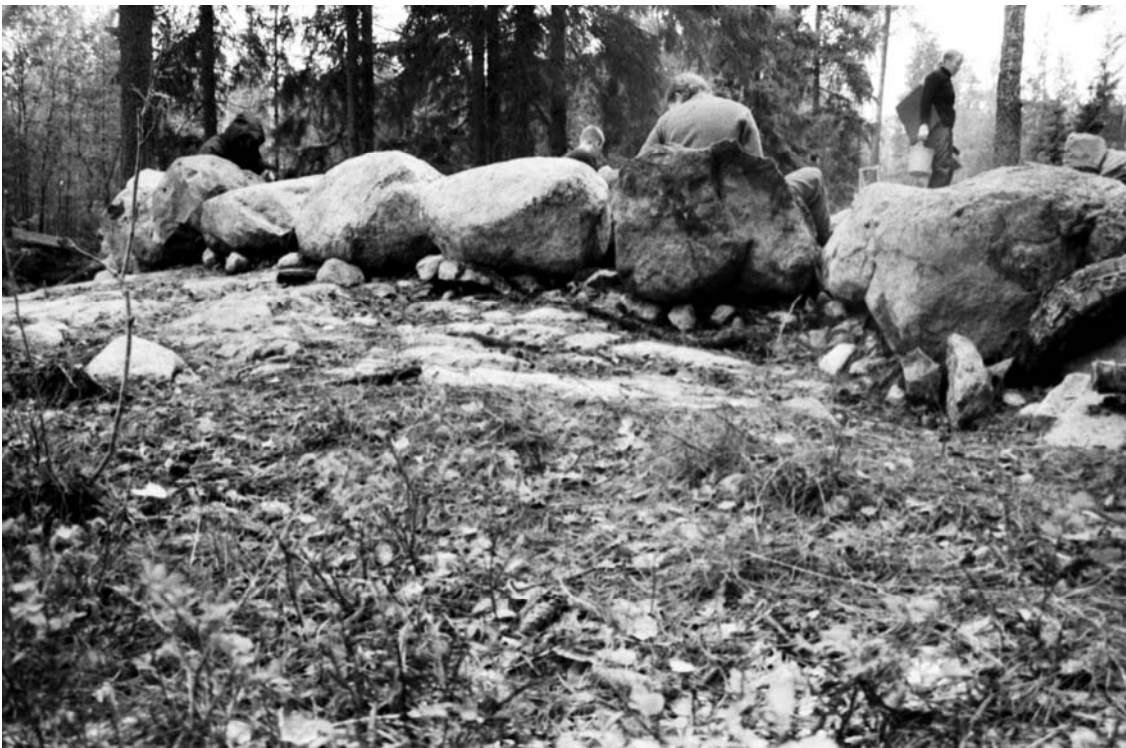
f. 143162 Reunakivi tuettu pienemmillä kivillä röykkiössä 1. Koillisesta.



f. 143163 Alhaalta vasemmalta piirtäjä Johanna Seppä, Marjukka Bastamow, Tuija Väisänen, Minna Lehtola ja Liisa Kunnas. Ylhäältä Tero Pitkänen, Marko Korhonen ja Trevor Doyle.



f. 143164 Røykkiön 2 suuria reunakiviä tuettu. Eteläkaakosta.



f.143165 Røykkiön 2 suuria reunakiviä tuettu. Lähempää. Eteläkaakosta.



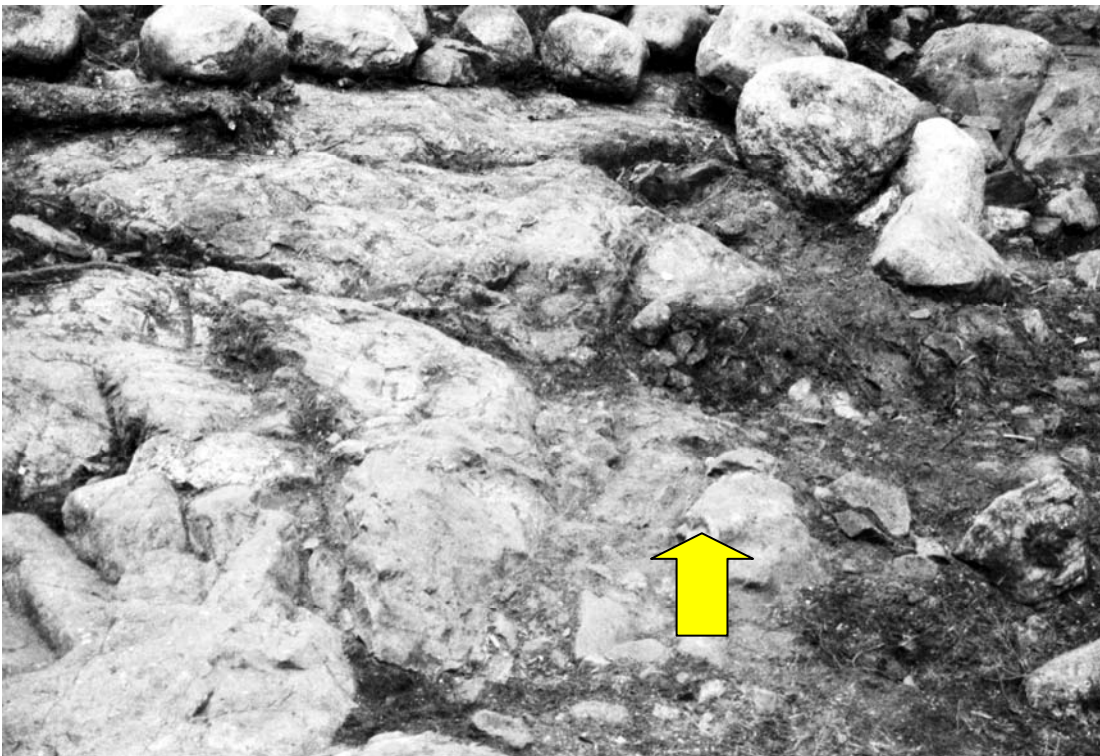
f. 143166 Röykkiö 2 tasossa 5. Pohjoisesta



f. 143167 Röykkiö 1 tasossa 4. Pohjoisesta



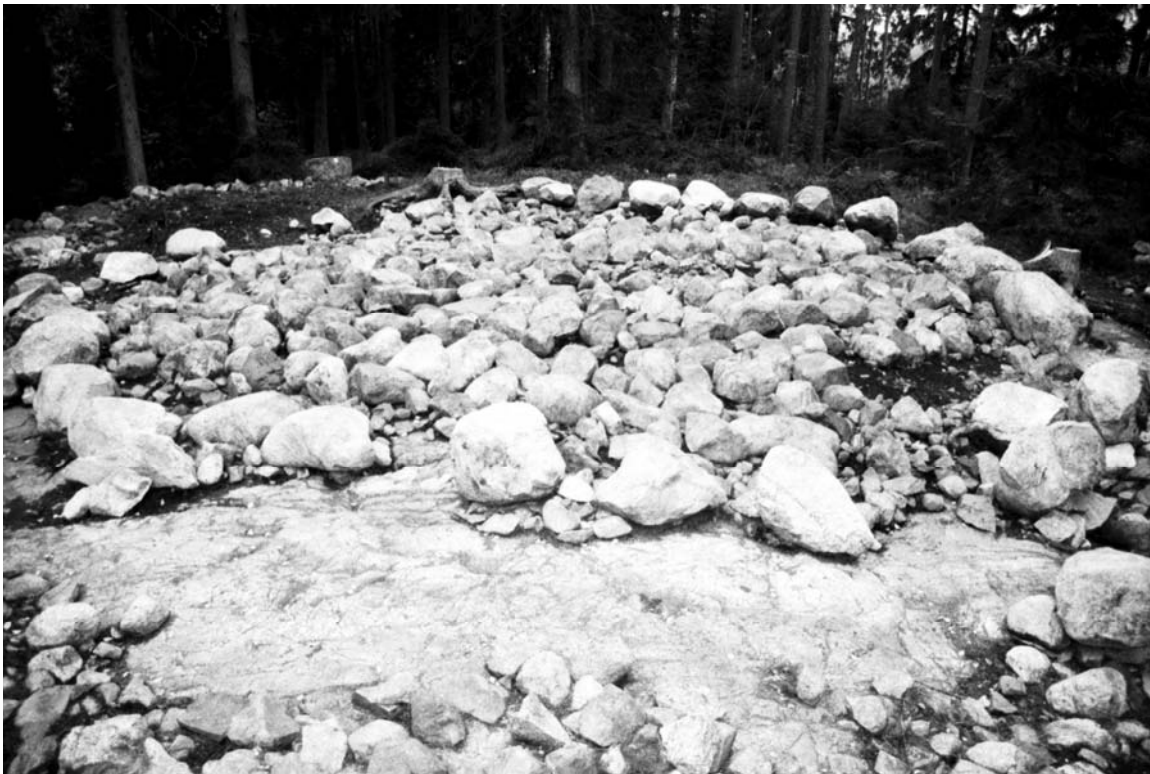
f. 143168 Röykkiö 1 tasossa 4. Etelästä.



f. 143169 Rautaisen nuolenkärjen löytöpaikka. Löytö tuli turpeesta kiven alta tai vierestä. Etelästä.



f. 143170 Rökkiön 1 eteläosasta poistettu isot kivet kerroksessa 5.



f. 143171 Rökkiö 2 tasossa 6. Pohjoisesta.



f. 143172 Røykkiön 2 keskellä olevat kivikehät alkavat hahmottua tasossa 6. Koillisesta.



f. 143173 Røykkiön 2 keskellä olevat kivikehät alkavat hahmottua tasossa 6. Lounaasta.



f. 143174 Røykkiö 1 tasossa 5. Pohjoisesta.



f. 143175 Røykkiö 1 tasossa 5. Etelästä.



f. 143176 Röykkiö 2 tasossa 7. Kehät jäljellä. Länsilounaasta.



f. 143177 Röykkiö 2 tasossa 7. Kehät jäljellä. Idästä. Kuvannut Johanna Seppä.



f. 143178 Røykkiö 2 tasossa 7. Kehät jäljellä. Etelästä. Kuvannut Johanna Seppä.



f. 143179 Røykkiö 2 tasossa 7. Kehät jäljellä. Lännestä. Kuvannut Johanna Seppä.



f. 143180 Röykkiö 2 tasossa 7. Kehät jäljellä. Pohjoisesta. Kuvannut Johanna Seppä.



f. 143181 Röykkiö 2 tasossa 7. Kehät jäljellä. Kaakosta. Kuvannut Johanna Seppä.



f. 143182 Röykkiön 2 luulöytökeskittymä kerroksessa 8.



f. 143183 Timo Muhonen ja Santeri Vanhanen kaivamassa röykkiön 2 luulöytökeskittymää kerroksessa 8.



f. 143184 Røykkiö 1 tasossa 6. Pohjoisesta.



f. 143185 Røykkiö 2 tasossa 9. Kehät jäljellä. Sisäkiveys poistettu ja maa kaivettu. Lännestä.



f. 143186–143188 Røykkiö 2 tasossa 9. Kehät jäljellä. Sisäkiveys poistettu ja maa kaivettu. Etelästä. Panoraama.



f. 143189 Røykkiö 2 tasossa 9. Kehät jäljellä. Sisäkiveys poistettu ja maa kaivettu. Eteläkaakosta.



f. 143190–143191 Røykkiö 2 tasossa 9. Kehät jäljellä. Sisäkiveys poistettu ja maa kaivettu. Idästä. Panoraama.



f. 143192 Røykkiö 2 tasossa 9. Kehät jäljellä. Sisäkiveys poistettu ja maa kaivettu. Pohjoisesta.



f. 143193 Røykkiön 2 ulomman sisäkehän etelälaidan profiili (osa). Etelästä. Kuvannut Johanna Seppä.



f. 143194 Røykkiön 2 ulomman sisäkehän etelälaidan profiili (osa). Etelästä. Kuvannut Johanna Seppä.



f. 143195 Røykkiön 2 pohjoispuolelta havaittu lisäröykkiö. Kivet poistettu ja reunoja kaivettu 3 kerrosta. Pohjoisesta.



f. 143196 Røykkiö 1 tasossa 7 (ensimmäinen hiekkakerros poistettu). Pohjoisesta. Kuvannut Johanna Seppä.



f. 143197 Røykkiö 1 tasossa 7 (ensimmäinen hiekkakerros poistettu). Etelästä. Kuvannut Johanna Seppä.



f. 143198 Røykkiössä 2 tukikiveystä ulomman sisäkehän alta. Pohjoisesta. Kuvannut Johanna Seppä.



f. 143199 Ryhmäkuva. Vasemmalta Santeri Vanhanen, Minna Lehtola, piirtäjä Johanna Seppä, Liisa Kunnas, Timo Muhonen, Tuija Väisänen ja Marko Korhonen.



f. 143200 Röykkiö 1 tasossa 9 (toinen hiekkakerros poistettu). Pohjoisesta.



f. 143201 Röykkiön 1 itä laidassa ollut suuri reunakivi (mahdollisesti lohkottu). Kivi on yli metrin pituinen.



f. 143202 Röykkiön 1 itälaidassa ollut suuri reunakivi (mahdollisesti lohkottu). Kivi on yli metrin pituinen. Toiselta puolelta.



f. 143203 Röykkiö 1 pohjatasossa. Kalliosta voi hahmotella muotoja. Etelästä.



f. 143204 Rökkiö 1 pohjatasossa. Kalliota esillä. Pohjoisesta.