

Karijoki

**Kiinteiden
muinaisjäännösten
inventointi
2006**

Vesa Laulumaa
Museovirasto



Sisällys

Johdanto	2
Inventointialueen nykyinen ja muinainen ympäristö	2
Inventointimenetelmät ja –tulokset	3
Huomioita Karijoen muinaisjäännöksistä	3
Aikajana Suomen esihistoriasta	5
Kohdeluettelo	6
Rantavaihe n. 5000 eKr	7
Rantavaihe n. 3000 eKr	8
Rantavaihe n. 1500 eKr	9
Inventoinnissa läpikäytyt alueet	10
Muinaisjäännöskohteiden levintä Karijoella	11
Kohdetiedot ja kohdekartat	
Päkinkalliot	12
Lapinniityt	15
Hautamännikkö	18
Hautakallio	21
Saloranta	25
Mäkinen	28
Santala/Niskaportti	30
Hautamäki 1	32
Hautamäki 2	33
Hautamäki 3	34
Harjunpää	38
Kukonahde	40
Kivelä	43
Pennala	46
Kiviluoma	48
Aittomäki	50
Kullaanmäki	53
Marjamäki	56
Raippamäki	58
Luhta	61
Kärmesharju	64
Lapinneva	67
Kallionpää	71
Välivainio	74
Irtolöydöt	76
Kuvaluettelo	
Diat	83
Negatiivit	84
Paikannettuja irtolöytöpaikkoja kartalla	85

Johdanto

Museoviraston arkeologian osasto rahoitti Karijoen arkeologisen perusinventoinnin. Kustannusarvio oli 14500 euroa. Inventoinnin suoritti Museoviraston tutkija Vesa Laulumaa 25.9. – 6.10.2006.

Arkeologinen tutkimus Karijoella on ollut vähäistä. Vaasan seutukaavaliitto rahoitti kunnan muinaisjäännösinventoinnin vuonna 1975. Inventoinnin tuloksena Karijoelta todettiin 11 muinaisjäännöskohdetta, joista 4 oli kivikautisia asuinpaikkoja ja 7 röykkiökohteita. Inventoinnin lisäksi on Karijoella tehty myös muutamia muinaisjäännöskohteiden tarkastuksia.

Kristiinankaupungin Karijoen Susiluola on nykyisin Suomen tunnetuin muinaisjäännöskohde. Susiluola on keskipaleoliittinen luola-asuinpaikka ja se on ainutlaatuinen koko Fennoskandiassa. Susiluolassa on tehty tutkimuksia vuodesta 1996. Muinaisjäännösrekisterissä Susiluola on merkitty Kristiinankaupunkiin kuuluvaksi, koska se on kaupungin rajojen sisäpuolella. Luola sijaitsee kuitenkin Karijoen kunnan omistuksessa olevalla maakaistalla ja tästä syystä Susiluolan virallisessa nimessä mainitaan molemmat paikkakunnat. Näin ollen kohteen voi hyvinkin katsoa kuuluvan myös Karijoen arkeologiseen tutkimushistoriaan.

Inventoinnissa korvaamattomana apuna olivat paikalliset harrastajat Timo Hautaviita, Eero Ahola ja Kalervo Uusitalo Karijoelta sekä Bertil Huhtala Dagsmarkista.

Inventointialueen nykyinen ja muinainen ympäristö

Karjoki on metsä- ja maatalousvaltainen kunta. Perunan viljely on erityisesti tärkeä tulonlähde. Alueen ympäristössä tämä näkyy laajoina peltoalueina erityisesti Lapväärtinjoen ja Karijoen laaksoissa, joissa parhaimmat viljelysmaat sijaitsevat. Nykyiset jokiuomat ovat olleet kivikauden aikana merenlahtia ja kivikautisten asuinpaikkojen levintä keskittyäkin erityisesti Lapväärtinjoen tuntumaan. Suurin osa kivikautisista kohteista sijaitsee Ohriluoman kylän ja Villurinmäen välisellä alueella. Nämä asuinpaikat ajoittuvat tyypillisen kampakeramiikan ajalta myöhäskivikaudelle. Vastaavilta korkeuksilta Lapväärtinjoen toiselta puolelta, joka kuuluu Kristiinankaupunkiin, tunnetaan myös pitkä kivikautisten asuinpaikkojen vyöhyke, joka ajoittuu tyypillisestä kampakeramiikasta aina Kiukaisten kulttuurin alkuun. Löytöinä on mm. nuorakeramiikkaa, tyypillistä ja myöhäistä kampakeramiikkaa,

asbestikeramiikkaa ja pyheensillan keramiikkaa. Karijoen puoleiset rannat edustavat samoja korkeuksia ja on todennäköistä, että kohteet kuuluvat juuri em. kulttuurivaiheisiin vaikka keramiikkaa Karijoen puolelta on toistaiseksi löytynyt vähän.

Peltomaisemien ohella alue on metsävaltaista ja topografia koostuu moreeni- ja kallioharjanteista. Karijoen rökkiökohteet sijaitsevat yleensä juuri tällaisilla kallioisilla harjanteilla, hieman eri korkeuksilla.

Inventointimenetelmät ja -tulokset

Perusinventoinnin tapaan tutkimuksen tavoitteena oli vanhojen muinaisjäännösten ja irtolöytöpaikkojen tarkastus sekä uusien kohteiden etsintä. Inventoinnissa läpikäytyt alueet on merkitty karttaotteeseen.

Ennen inventointia Karijoelta tunnettiin 13 muinaisjäännöstä: 7 rökkiökohdetta ja 6 kivikautista asuinpaikkaa. Inventoinnissa löytyi 11 uutta kohdetta: 3 rökkiökohdetta, 7 kivikautista asuinpaikkaa ja yksi kivi/pronssikautinen asuinpaikka. Nyt Karijoelta tunnetaan siis 24 muinaisjäännöskohdetta (ks. kohdeluettelo).

Mainittakoon lisäksi, että Metsälehdon kylän ja Myrkyn välisen tien eteläpuolella sijaitsevalla Timperoisten mäellä (Pk 1232 12 Karijoki) ei ole muinaishautaa karttamerkinnästä huolimatta.

Huomioita Karijoen muinaisjäännöksistä

Ennen v. 2006 inventointia Karijoelta ei tunnettu Suomusjärven kulttuuriin kuuluvia, mesoliittisen kivikauden, kohteita. Inventoinnissa kyseiseen ajanjaksoon liittyviä kohteita löydettiin kaksi. Aittomäen ja Raippamäen kohteet sijaitsevat n. 80 – 85 metriä nykyisen merenpinnan yläpuolella ja ne voitaneen ajoittaa Suomusjärven kulttuurin loppupuolelle n. 4500-5000 eKr. Topografisesti nämä kohteet näyttävät olevan harjanteiden mantereen puoleisilla sivuilla, mahdollisesti on etsitty pahimmilta merenvoimilta suojassa olevaa paikkaa. Ainoa Kristiinankaupungin puolelta tunnettu mesoliittinen kohde Äijöönkangas, joka sijaitsee aivan Karijoen rajan tuntumassa, on myös vastaavanlaisessa ympäristössä.

Kivikautisten asuinpaikkojen selvä keskittymä on Lapväärtin joen alueella, kuten jo aiemmin mainittiin. Ohrikylän ja Villurinmäen välinen alue on vielä hyvin ehjää. Maaperä alueella on hiekkaa ja moreenia ja maasto on enimmäkseen Lapväärtin jokea kohti viettävää mäntykangasta. Alue on hyvin potentiaalista kivikautista asuinpaikka-alueita ja tunnettujen kohteiden lisäksi alueelta voi odottaa löytyvän lukuisia muita. Alueen laajuuden takia sen koekuopittaminen ei inventoinnissa ollut mahdollista, mutta mikäli sinne kohdistuu maankäyttösuunnitelmia on ne syytä tarkastaa.

Luultavasti Karijoen laaksossa on sijainnut enemmän asuinpaikkoja, kuin mitä nyt tunnetaan, sillä kivikautisia irtolöytöjä on Klokasmäen ja Karijoen kirkonkylän tuntumasta. Valitettavasti suurin osa näistä kiviesineistä on löydetty yli 100 vuotta sitten, joten niiden tarkat löytöpaikat eivät ole tiedossa. Maisema on myös muuttunut em. alueilla, nykyään ne ovat melko tiheään rakennettuja ja viljeltyjä ja asuinpaikat ovat luultavasti tuhoutuneet.

Karijoen röykkiökohteiden osalta on silmiinpistävää niiden korkea sijainti. Suurin osa röykkiöistä sijaitsee yli 60 m mpy, joka on tyypillisen kampakeramiikan ajan rannankorkeus. Rauta- tai pronssikautiseen rantavaiheeseen sijoitettuna röykkiöt sijaitsevat syvällä sisämaassa. Yleensä röykkiöt ajoitetaan em. ajanjaksolle, mutta Karijoen korkealla sijaitsevia röykkiöitä olisi mielenkiintoista tutkia ja ajoittaa tarkemmin.

Karijoen kaikki muinaisjäännökset eivät ole suinkaan vielä löytyneet. Edellä mainittu Ohrikylän ja Villurinmäen välinen alue vaikuttaa todennäköiseltä uusien kohteiden löytymistä ajatellen. Röykkiöitä on luultavasti huomattavasti enemmän, koska lukuisia kallionyppylöitä ei ole vielä läpikäyty ja lisäksi matalat röykkiöt ovat hyvin vaikeita havaita maastossa.

Helsingissä 18.5.2007

Vesa Laulumaa

Aikajana Suomen esihistoriasta (Lähde: Museoviraston opetuspaketti)

<p>KIVIKAUSI ... - 1300/1500 eKr.</p>	<p>Paleoliittinen aika eli vanhin kivikausi [Susiluola] --- jääkausi --- Mesoliittinen aika eli vanhempi kivikausi - Suomesjärven kulttuuri (6500 - 4200 eKr.) Neoliittinen aika eli nuorempi kivikausi - Kampakeraaminen kulttuuri (4200 - 2000 eKr.) - Asbestikeraamiset ryhmät (n. 2800 - 1500 eKr.) - Nuorakeraaminen kulttuuri (2500 - 2000 eKr.) - Pyheensillan ryhmä (n. 2200 - 2000 eKr.) - Kiukaisten kulttuuri (n. 2000 - 1500/1300 eKr.)</p>
<p>PRONSSIKAUSI / VARHAISMETALLIKAUSI 1500/1300 eKr. - 500 eKr.</p>	<p>Läntinen pronssikausi (1500/1300 - 500 eKr.) Itäinen varhaismetallikausi (1500/1300 - 500 eKr.)</p>
<p>RAUTAKAUSI 500 eKr. - 1300 jKr.</p>	<p>Esiroomalainen aika (500 eKr. - 0) Roomalaisaika (0 - 400 jKr.) Kansainvaellusaika (400 - 575 jKr.) Merovingiaika (575 - 800 jKr.) Viikinkiaika (800 - 1025 jKr.) Ristiretkiaika (1025 - 1300 jKr.)</p>

Kohdeluettelo

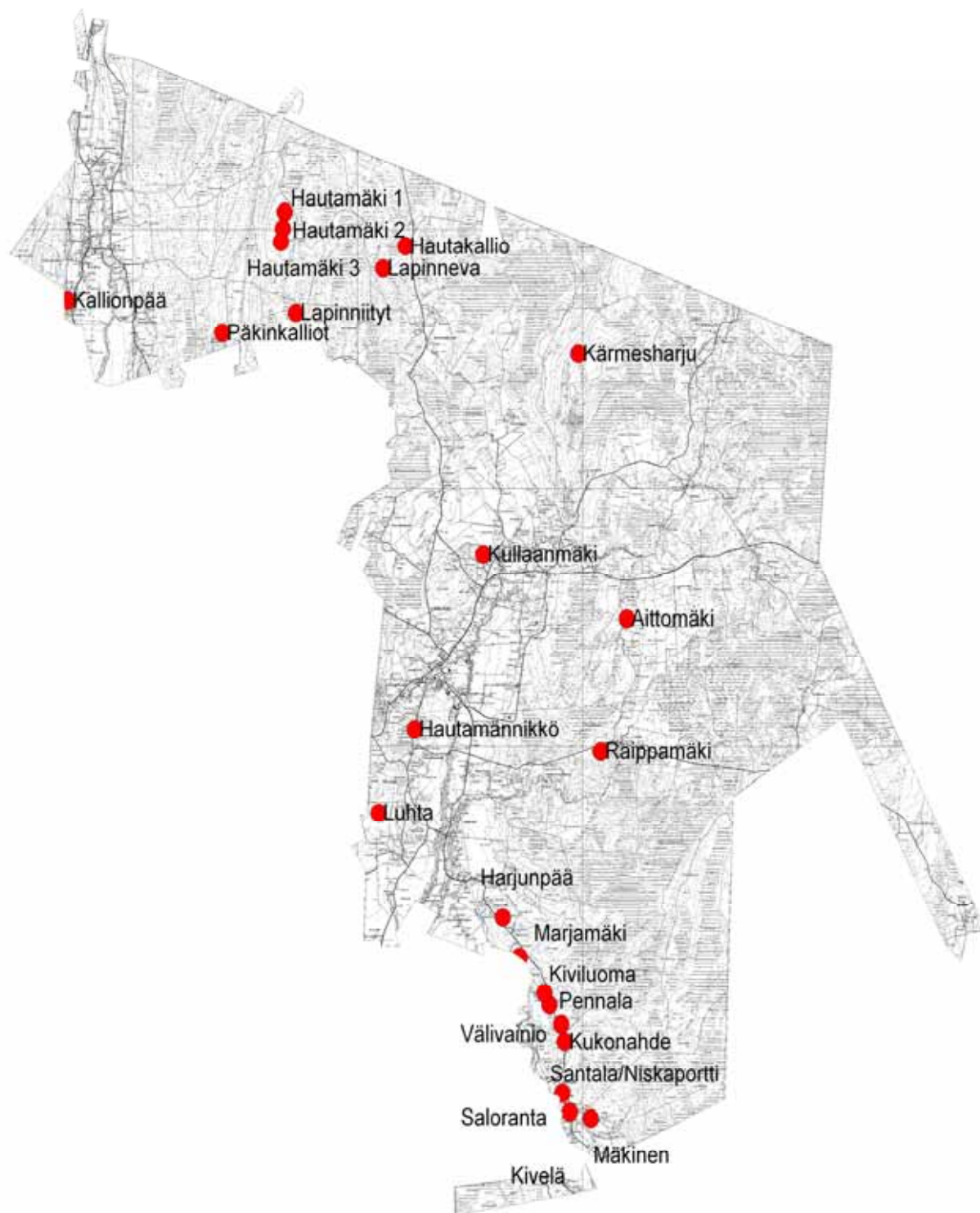
Mj. tyyppi = Muinaisjäännöstyyppi

Mj. rek = Muinaisjäännösrekisterin numero

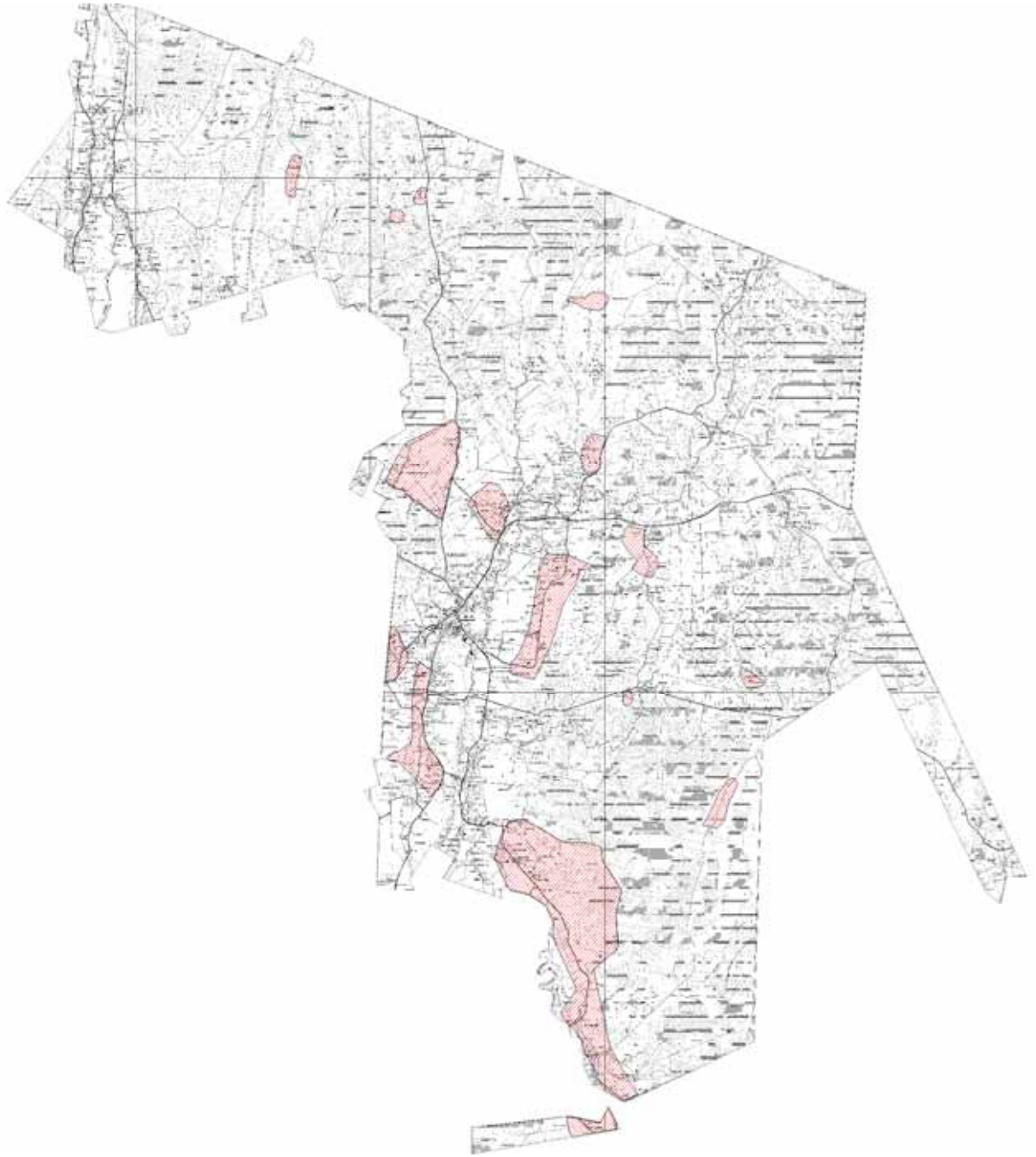
Kivik. asp = Kivikautinen asuinpaikka

Kivi/pr = Kivi/pronssikautinen asuinpaikka

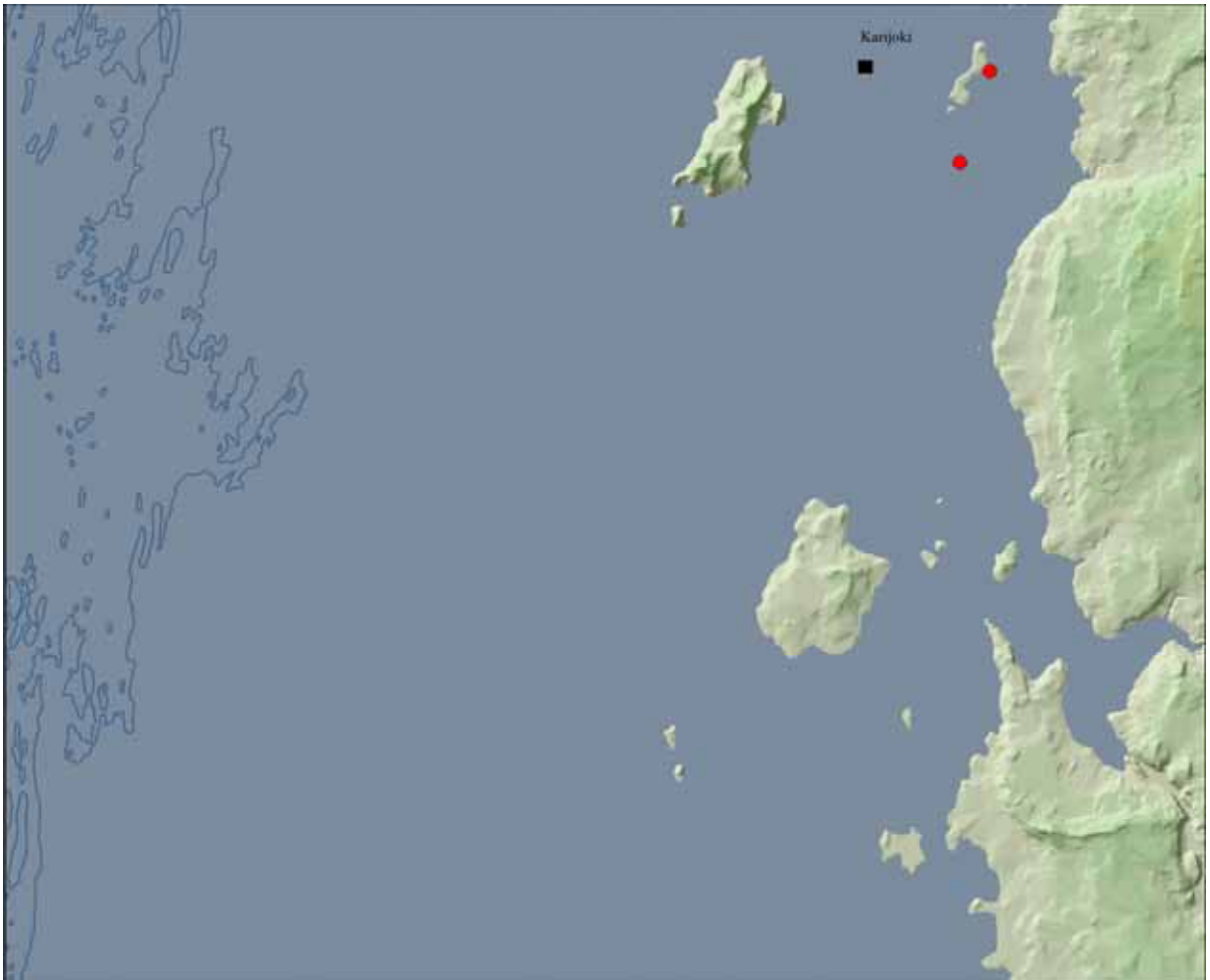
Mj. rek.	Nimi	Mj. tyyppi	Pk	p	i	z
218 01 0001	Päkinalliot	Röykkiö	1232 12	6929 442	3221 594	65
218 01 0002	Lapinniityt	Röykkiö	1232 12	6929 685	3223 260	55,0
218 01 0003	Hautamännikkö	Röykkiö	1232 11	6921 421	3225 144	60,0
218 01 0004	Hautakallio	Röykkiö 1 Röykkiö 2	1232 12 1232 12	6930 733 6930 784	3225 806 3225 818	75,0 75,0
218 01 0005	Saloranta	Kivik. asp.	1232 11	6913 742	3227 897	50-57,0
218 01 0006	Mäkinen	Kivik. asp.	1234 02	6913 569	3228 353	55-60,0
218 01 0007	Santala/ Niskaportti	Kivik. asp.	1232 11	6914 107	3227 760	50-55,0
218 01 0008	Hautamäki 1	Röykkiö	1241 10	6931 645	3223 190	75,0
218 01 0009	Hautamäki 2	Röykkiö	1241 10	6931 330	3223 123	75,0
218 01 0010	Hautamäki 3	Louhos	1232 12	6931 073	3223 053	70,0
218 01 0011	Harjunpää	Kivik. asp.	1232 11	6917 617	3226 760	50,0
218 01 0013	Kukonahde	Kivik. asp.	1232 11	6915 101	3227 910	60,0
218 01 0014	Kivelä	Kivik. asp.	1232 11	6913 222	3227 024	60,0-67,5
1000006858	Pennala	Kivik. asp	1232 11	6915 828	3227 638	55
1000006859	Kiviluoma	Kivik. asp	1232 11	6916 070	3227 548	50
1000006860	Aittomäki	Kivik. asp	1234 03	6923 114	3230 046	85
1000006861	Kullaanmäki	Kivik. asp	1232 11	6924 651	3226 978	53-61
1000006862	Marjamäki	Kivik. asp	1232 11	6916 825	3227 063	47-52
1000006863	Raippamäki	Kivik. asp	1234 02	6920 600	3229 225	82
1000006864	Luhta	Röykkiö	1232 11	6919 887	3224 194	48
1000006865	Kärmesharju	Röykkiö	1232 12	6928 307	3229 439	110
1000006866	Lapinneva	Röykkiöitä	1232 12	6930 351	3225 315	60-62
1000006868	Kallionpää	Kivi/pr. asp	1232 09	6930 392	3218 233	37-38
1000006869	Välivainio	Kivik. asp	1232 11	6915 435	3227 861	70



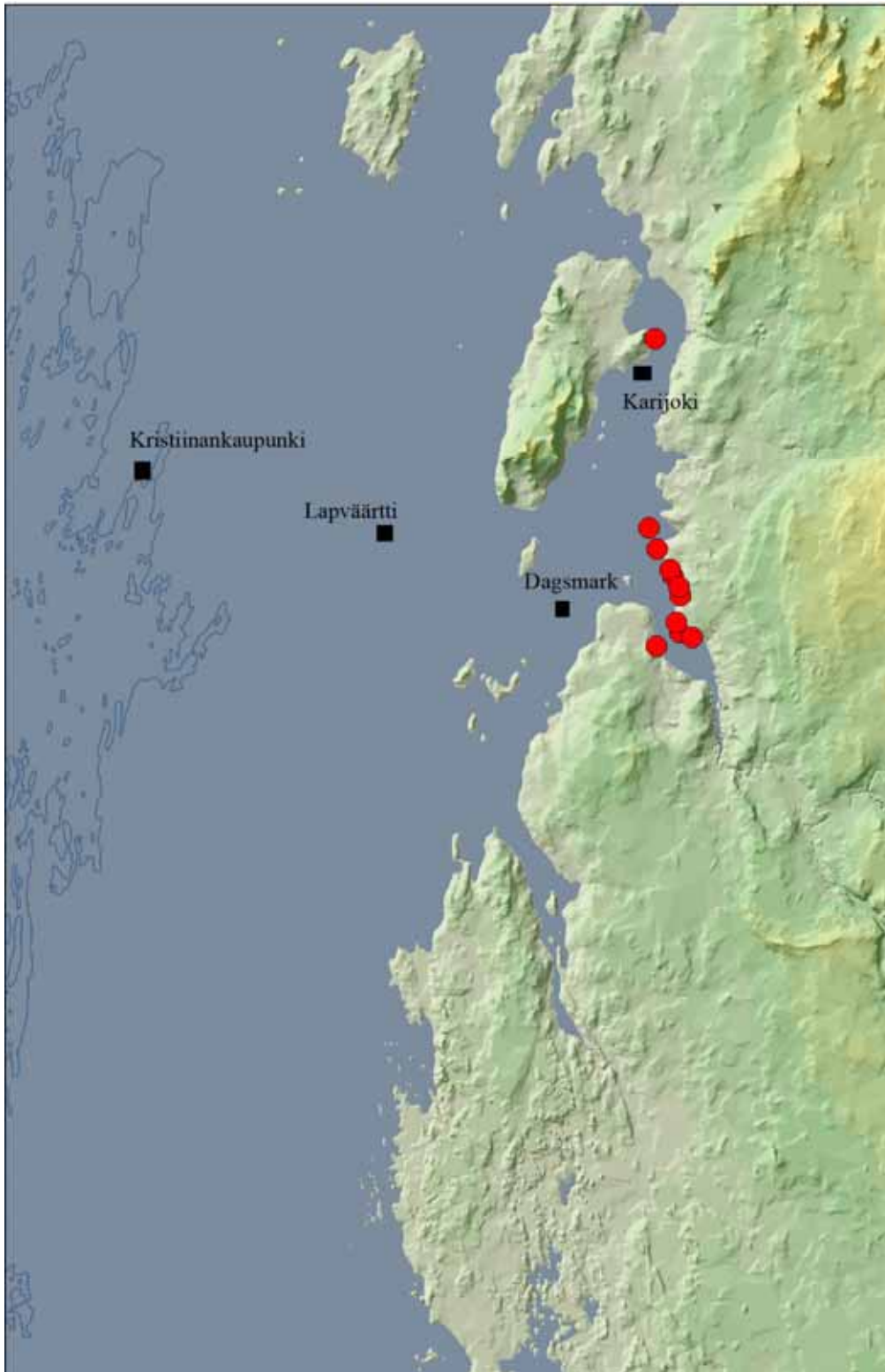
Muinaisjäännösten levintä Karijoella



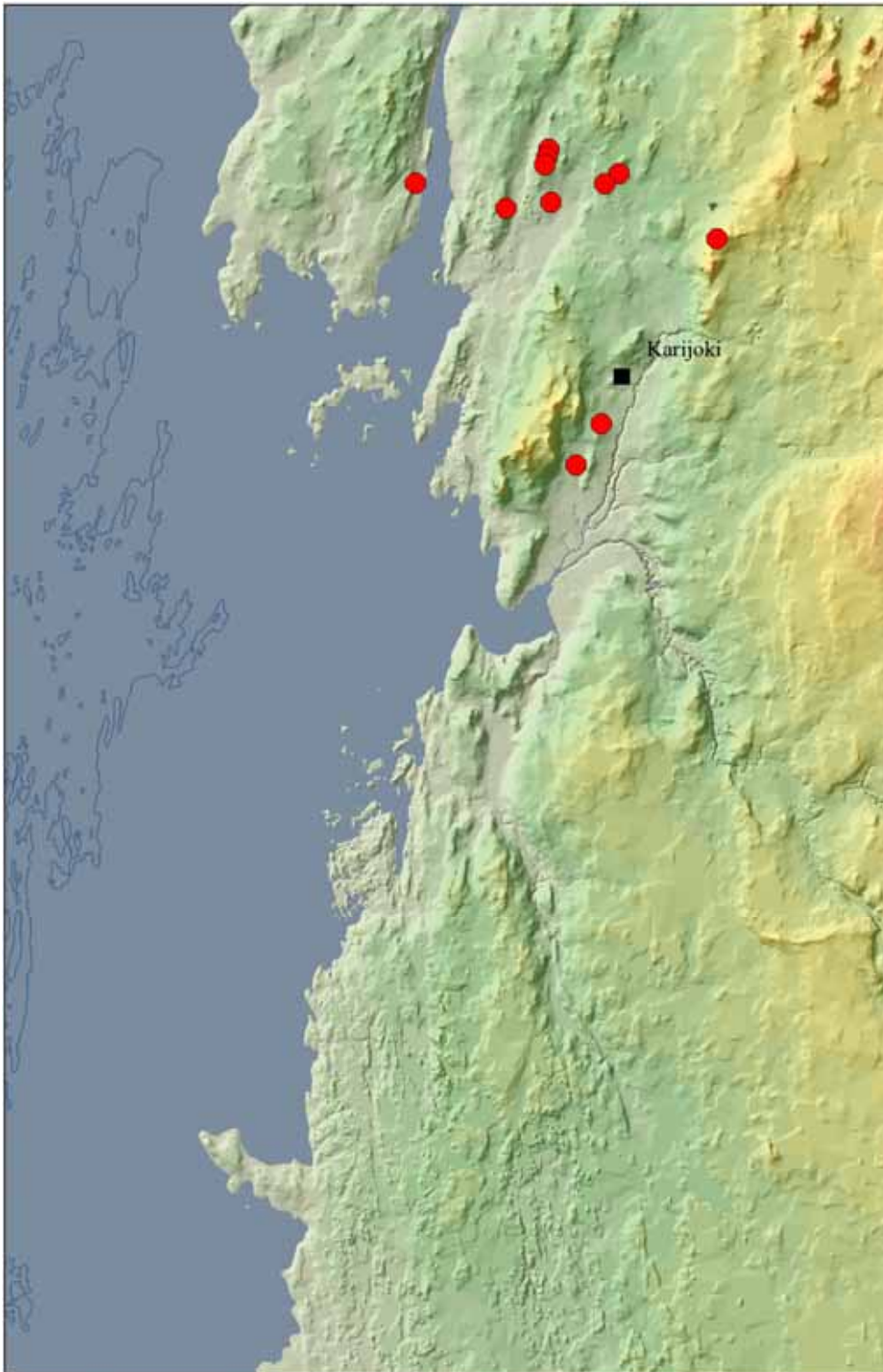
Inventoinnissa läpikäytyt alueet



Varhais Litorinameren ranta n. 5000 eKr. Kuvassa Aittomäen (ylempänä) ja Raippamäen kohteet. Raippamäen kohde näyttää vielä tässä vaiheessa olevan veden alla, mutta maankohoamisen seurauksena se nousee pian merestä. (Kaikki rantavaihemallit on tehnyt Hanna Virkki Geologian tutkimuskeskuksesta, Vesa Laulumaa on lisännyt niihin muinaisjäännökset).



Litorinameren ranta n. 3000 eKr. Kuvassa näkyy hyvin Karijoen kivikautisten asuinpaikkojen keskittyminen merenlahden rannoille muinaisen Lapväärtinjoen suistossa.



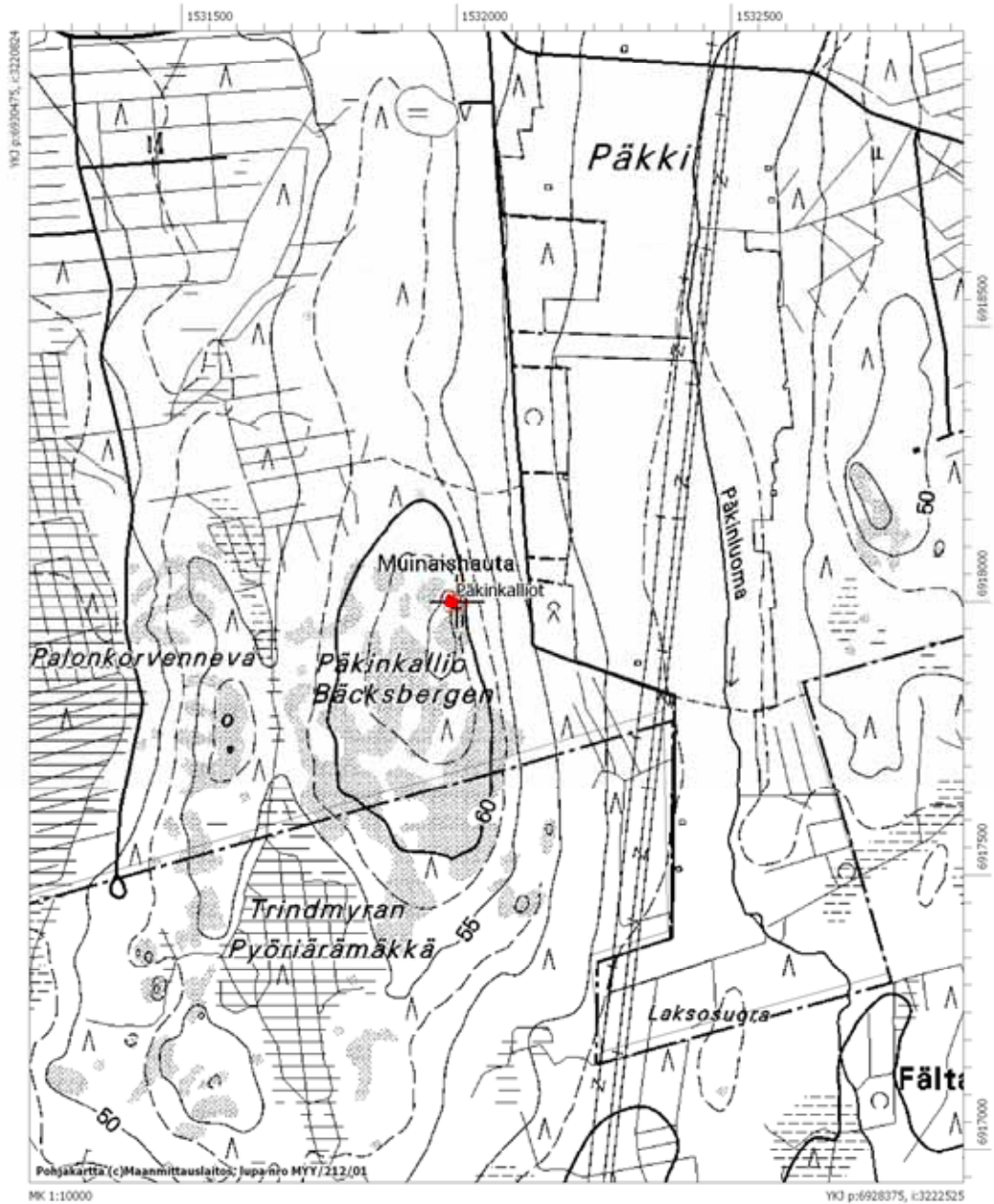
Ranta pronssikauden alussa n. 1500 eKr. Karttaan on merkitty Karijoen rökkiökohteet sekä Myrkyssä sijaitseva Kallionpään kivi/pronssikautinen asuinpaikka (kauimpana vasemmalla oleva pallo).

Karjoki Päkinkalliot

Mjtunnus	218010001
Mjtyyppi	Röykkiö
Mjtyypin tarkenne	-
Ajoitus	Esihistoriallinen
Kunta	Karjoki
Kylä	Myrkky
Tila/Rek.nro	5:58 Nederå
Omistaja	Saksa, Kari Jaakko
Osoite	Kirkkotie 1021, 64370 Myrkky
Kiinteistötunnus	218 403 0005 0058
Peruskartta	1232 12 Karjoki
p	6929 442
i	3221 594
z	65,0
Etäisyystieto	Karjoeen kirkosta 7,65 km luoteeseen
Aiemmat tutkimukset	Markku Torvinen 1975, inventointi
Aiemmat löydöt	-
Inventointilöydöt	-
Kuvat	dia 58855, f. 141729
Sijainti ja maasto	Kohde sijaitsee Myrkyn kylässä Päkinkallioiden koillisnurkassa kallion korkeimmalla kohdalla. Röykkiöstä itään n. 130 metriä kulkee metsäautotie, jonka itäpuolella virtaa peltojen reunustama Päkinluoma. Päkinkallioiden puusto on pääasiassa tiheää nuorta männikköä, aluskasvillisuus on sammalta ja jäkälää. Kallio alue on lohkareinen.
Kohteen kuvaus	Kalliopohjalla sijaitsevan röykkiön leveys on n. 5x7 m ja korkeus n. 0,3-0,5 m. Röykkiö on hajotettu, mutta siinä on ilmeisesti ollut jonkinlainen reunakehä, ainakin muutamia kehän muodostavia kiviä on vielä erotettavissa. Röykkiön kohdalla kasvaa nuorta puustoa.
Luokitusehdotus	II
Rauhoitusluokka	II
Lukumäärä	1
Koordinaattiselite	Röykkiö gps paikannettu.
Karttaotteet	1232 12 Karjoki, 1:20000

Karijoki, Päkinkalliot, karttaote, mk 1:10000

PK 1232 12 Karijoki
Röykkiö





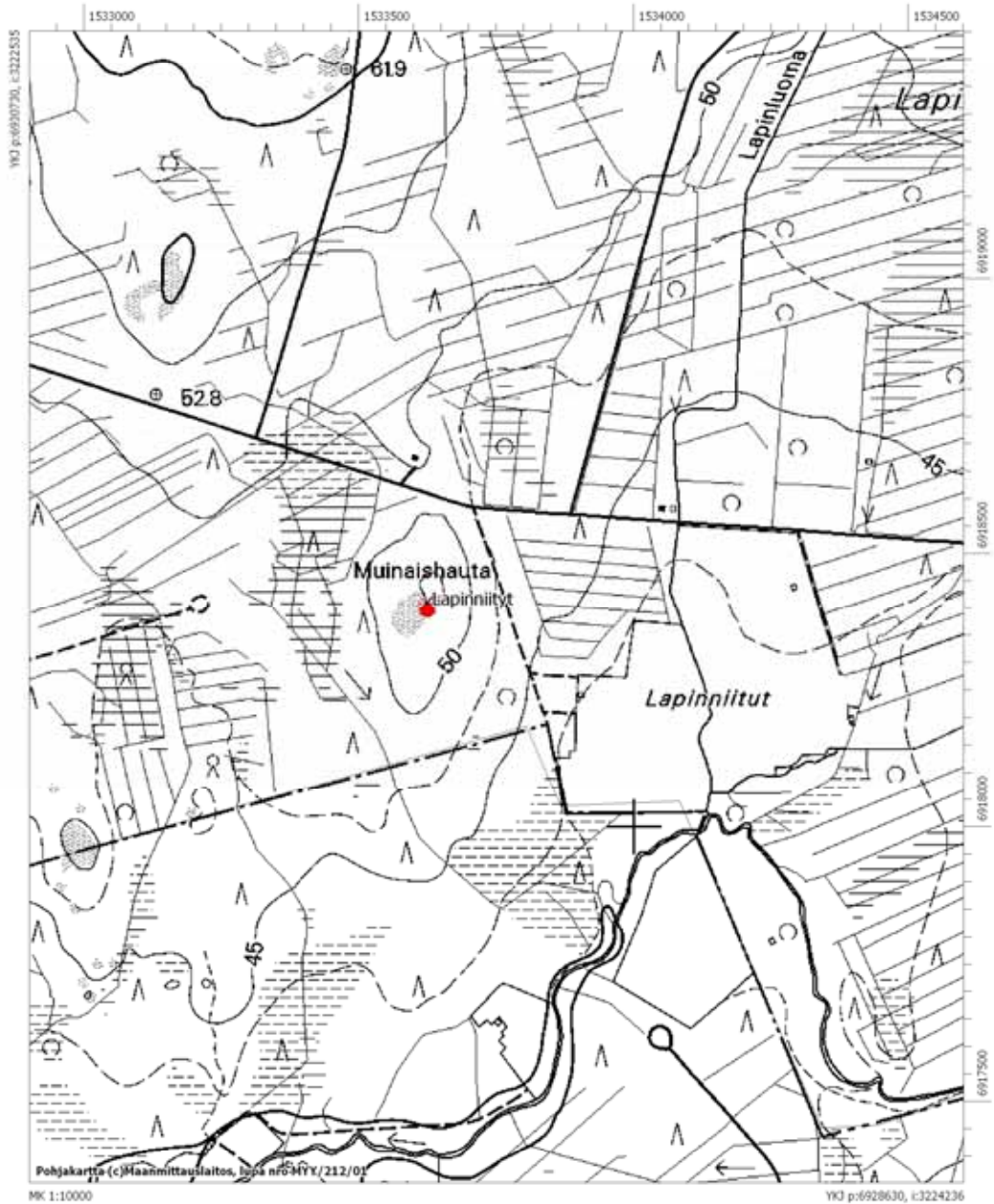
Päkinkallion röykkiö, kuvattu etelästä (f. 141729)

Karjoki Lapinniityt

Mjtunnus	218010002
Mjtyyppi	Röykkiö
Mjtyypin tarkenne	-
Ajoitus	Esihistoriallinen
Kunta	Karjoki
Kylä	Myrkky
Tila/Rek.nro	2:136 Niemelä
Omistaja	Komsi, Max Kenneth
Osoite	Svartbäckvägen 76, 64200 Närpes
Kiinteistötunnus	218 403 0002 0136
Peruskartta	1232 12 Karjoki
p	6929 685
i	3223 260
z	55,0
Etäisyystieto	Karjoeen kirkosta 7,15 km pohjoisluoteeseen
Aiemmat tutkimukset	Markku Torvinen 1975, inventointi
Aiemmat löydöt	-
Inventointilöydöt	-
Kuvat	dia 58856, f. 1417730
Sijainti ja maasto	Kohde sijaitsee Myrkyn kylässä Lapinniitut nimisen peltoalueen länsipuolella. Röykkiö on rakennettu kosteikkojen ympäröimän kallioisen mäen itälaitaan. Maasto mäellä on kuivaa mäntykangasta.
Kohteen kuvaus	Röykkiö on sammalen ja jäkälän peittämä ,leveydeltään n. 5x7 m ja korkeudeltaan n. 0,5 m. Se on ilmeisesti osittain hajotettu.
Luokitusehdotus	II
Rauhoitusluokka	II
Lukumäärä	1
Koordinaattiselite	Röykkiö gps paikannettu.
Karttaotteet	1232 12 Karjoki, 1:20000

Karjoki Lapinniitut, karttaote , mk 1:10000

Peruskartta 1232 12 Karjoki
Röykkiö





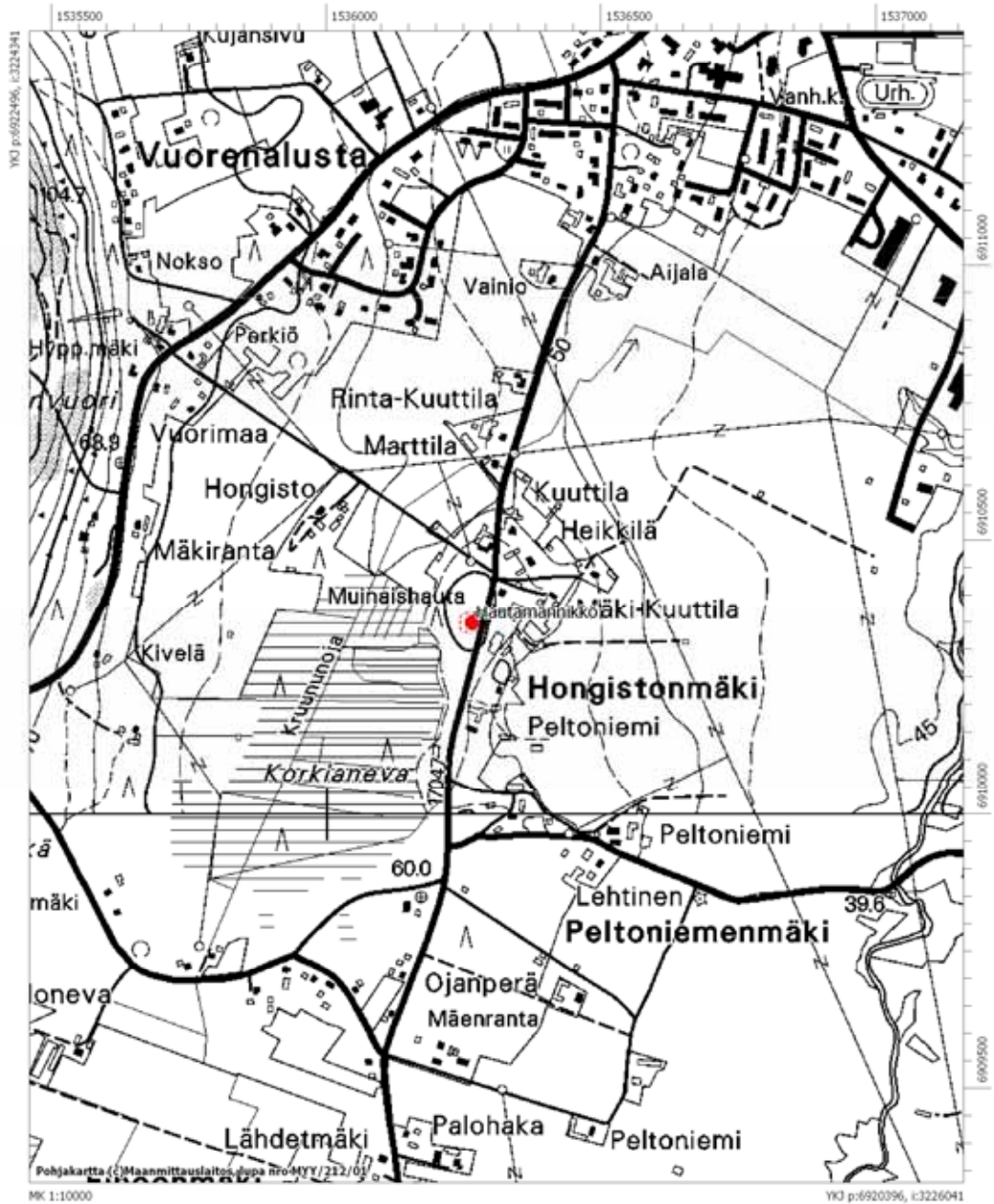
Lapinniityt, röykkiö, kuvattu pohjoisesta (f. 141730)

Karjoki Hautamännikkö

Mjtunnus	218010003
Mjtyyppi	Röykkiö
Mjtyypin tarkenne	-
Ajoitus	Esihistoriallinen
Kunta	Karjoki
Kylä	Alakylä
Tila/Rek.nro	8:15 Mäki-Kuuttila
Omistaja 1	Jokipii Ari Juha Jaakko Dagsmarkintie 71 64350 Karjoki
Omistaja 2	Jokipii Auli Marja Dagsmarkintie 71 64350 Karjoki
Kiinteistötunnus	218 401 0008 0015
Peruskartta	1232 12 Karjoki
p	6921 421
i	3225 144
z	60,0
Etäisyystieto	Karjoen kirkosta n. 1,75 km etelälounaaseen
Aiemmat tutkimukset	Ari Siiriäinen 1970 (tarkastus); Markku Torvinen 1975, inventointi
Aiemmat löydöt	-
Inventointilöydöt	-
Kuvat	dia 58859, f. 141733
Sijainti ja maasto	Kohde sijaitsee lähellä Karjoen kirkonkylää Hongistonmäellä. Dagsmarkin tie kulkee röykkiön itäpuolitse n. 10 metrin päässä. Maasto on mäntyä kasvavaa kangasmaastoa, joka laskee ja muuttuu pelloiksi muutaman sadan metrin päässä. Hongistonmäki on melko taajaan rakennettua ja viljeltyä lukuun ottamatta mäen päällä olevaa metsäistä aluetta, jolla röykkiö sijaitsee.
Kohteen kuvaus	Röykkiö on kehämäinen eli kranssimainen, halkaisija n. 7 m, keskiosa on halkaisijaltaan n. 2-2,5 m. Röykkiöstä ei käynyt nyt ilmi oliko keskikohtaa kaiveltu, niin kuin Torvinen kirjoittaa v. 1975 inventoinnissaan. Kehän korkeus on n. 0,7 m. Röykkiö on varvikon peittämä ja siinä kasvaa pari mäntyä ja kuusi. Torvisen saaman tiedon mukaan paikalla olisi ollut toinenkin röykkiö, jota hän ei löytänyt. Myöskään tässä inventoinnissa ei havaittu merkkejä toisesta röykkiöstä. Mikäli sellainen on ollut, se on luultavasti tuhoutunut tietä tai rakennuksia tehtäessä.
Luokitusehdotus	II
Rauhoitusluokka	II
Lukumäärä	1
Koordinaattiselite	Röykkiö gps paikannettu.
Karttaotteet	1232 12 Karjoki, 1:20000

Karijoki, Hautamännikkö, karttaote, mk 1:10000

PK 1232 12 Carijoki
Röykkiö





Hautamännikön röykkiö, kuvattu pohjoisesta (f. 141733)

Karijoki Hautakallio

Mjtunnus 218010004
Mjtyyppi Röykkiö
Mjtyypin tarkenne -
Ajoitus Esihistoriallinen

Kunta Karijoki
Kylä Myrkky

Röykkiö 1

Tila/Rek.nro 3:88 Lehto
Omistaja Mäkelä, Seidi Kyllikki
Osoite Asematie 120, 64370 Myrkky

Kiinteistötunnus 218 403 0003 0088

Peruskartta 1232 12 Karijoki

p 6930 733
i 3225 806
z 75,0

Röykkiö 2

Tila/Rek.nro 3:90 Uusitalo
Omistaja Rantakoski Annikki ja Rantakoski Lauri
Osoite Tiukantie 36, 64370 Myrkky

Kiinteistötunnus 218 403 0003 0090

Peruskartta 1232 12 Karijoki

p 6930 784
i 3225 818
z 75,0

Etäisyystieto Karijoen kirkosta n. 7,7 km pohjoiseen
Aiemmat tutkimukset Markku Torvinen 1975, inventointi, Ari Siiriäinen 1968, tarkastus (ei kertomusta)

Aiemmat löydöt -
Inventointilöydöt -
Kuvat dia 58865-66, f. 141740-741

Sijainti ja maasto Röykkiöt sijaitsevat Hautakallion länsiosassa, n. 120 m Teuvan tien länsipuolella. Kallioalue kasvaa kituliasta männikköä, röykkiöiden kohdalla aluskasvillisuus on pääasiassa jäkälää. .

Kohteen kuvaus *Röykkiö 1* on sijainnut kallion päällä, mutta se on hajotettu muutaman metrin alalle, varsinaisia kivikerroksia ei ole enää nähtävissä. Tosin voi olla mahdollista, että röykkiötä on osa säilynyt vielä sitä peittävän sammaleen alla.
Röykkiö 2 on myös sijainnut kallion päällä n. 50 metriä röykkiöstä 1 pohjoiseen. Röykkiö on osittain hajoitettu, mutta osa

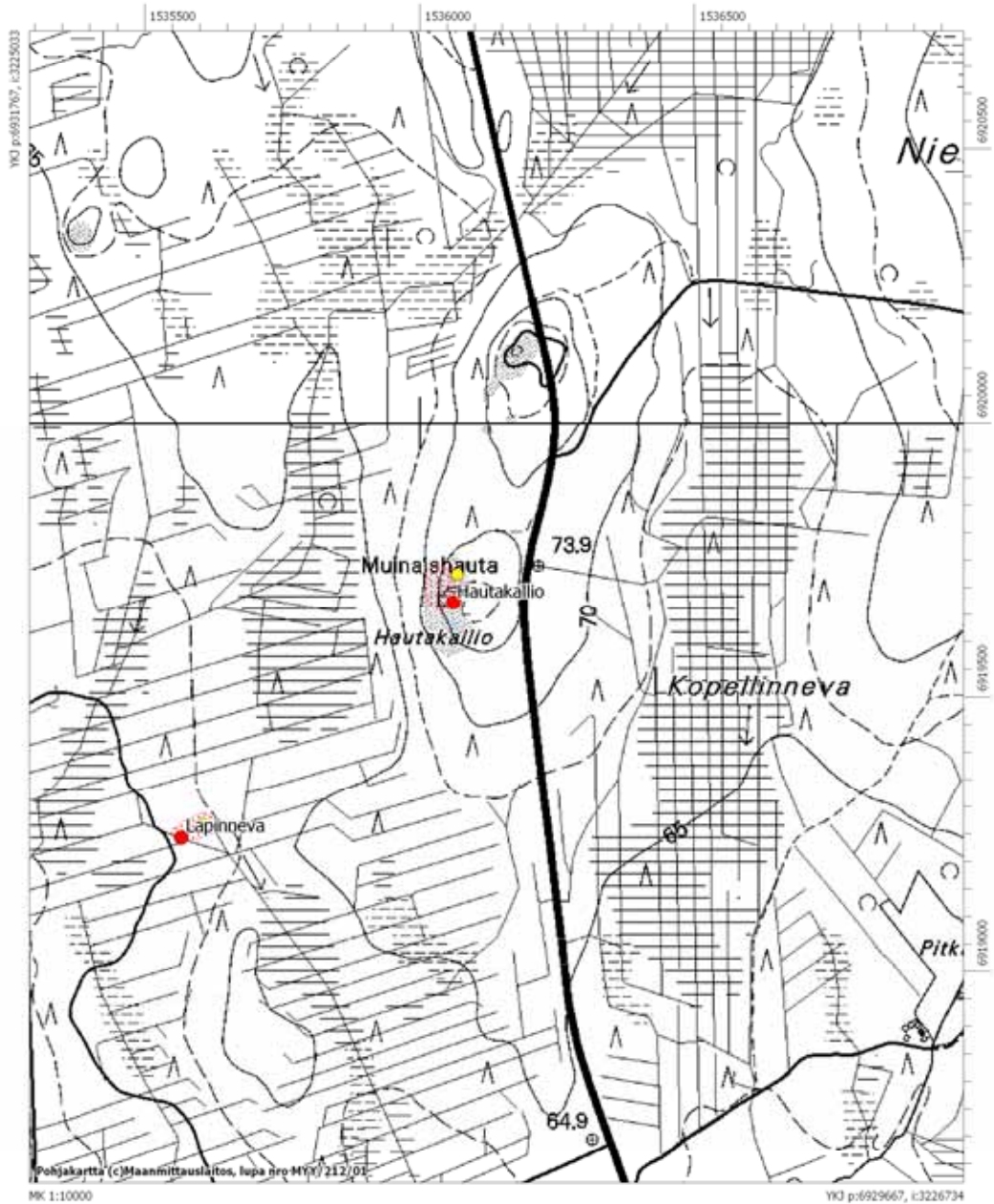
kivikerroksista lienee säilynyt. Röykkiön 2 länsipuolella on myös runsaasti kiviä hajallaan, on vaikea sanoa, ovatko ne kaikki samasta röykkiöstä peräisin vai onko röykkiön 2 länsipuolella sijainnut vielä kolmas röykkiö.

Luokitusehdotus	II
Rauhoitusluokka	II
Lukumäärä	2
Koordinaattiselite	Molemmat röykkiö gps paikannettu.
Karttaotteet	1232 12 Karijoki, 1:20000

Karijoki Hautakallio, karttaote, mk 1:10000

Peruskartta 1232 12 Karijoki

Kaksi röykkiötä





Hautakallio 1, röykkiö, kuvattu lännestä (f. 141741)



Hautakallio 2, röykkiö, kuvattu kaakosta (f. 141740)

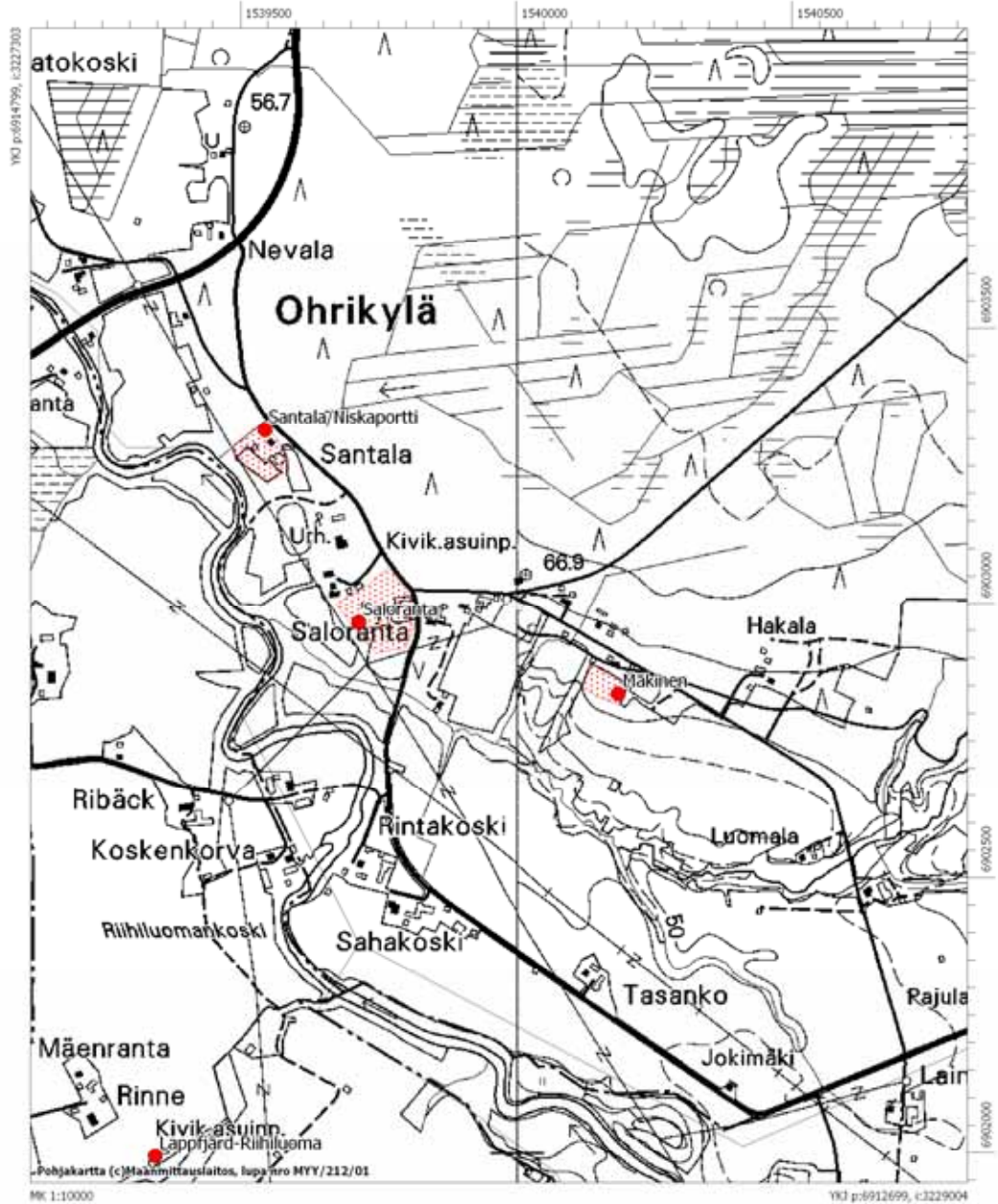
Karjoki Saloranta

Mjtunnus	218010005
Mjtyyppi	Asuinpaikat
Mjtyypin tarkenne	-
Ajoitus	Kivikautinen
Kunta	Karjoki
Kylä	Alakylä
Tila/Rek.nro	15:12 Saloranta
Omistaja	Kuivalainen, Aarno Matias
Osoite	Ohriluomantie 79, 64350 Karjoki
Kiinteistötunnus	218 401 0015 0012
Peruskartta	1232 11 Dagsmark
p	6913742
i	3227897
z	50-57,0
Etäisyystieto	Karjoeen kirkosta n. 10 km eteläkaakkoon
Aiemmat tutkimukset	Markku Torvinen 1975, inventointi
Aiemmat löydöt	KM 19719 (kvartsi-iskoksia)
Inventointilöydöt	-
Kuvat	dia 58869, f. 141744
Sijainti ja maasto	Kohde sijaitsee Ohrikylässä, parisataa metriä Lapväärtinjoesta itään Vanhakylään johtavan tien etelä- ja länsipuolella. Maasto on peltoa ja mäntymetsää, maaperä on hiekkaa/moreenia.
Kohteen kuvaus	Asuinpaikka sijaitsee jokeen viettävällä pellolla ja sen länsipuolisessa metsässä.
Luokitusehdotus	II
Rauhoitusluokka	II
Lukumäärä	1
Koordinaattiselite	Karttakoordinaatit
Karttaotteet	1232 11 Dagsmark, 1:20000

Karijoki Santala/Niskaportti, Saloranta ja Mäkinen, karttaote, mk 1:10000

Peruskartta 1232 12 Carijoki: Santala/Niskaportti ja Saloranta
Peruskartta 1234 02 Paulajuurakko: Mäkinen

Kivikautisia asuinpaikkoja





Saloranta, kivikautinen asuinpaikka, kuvattu etelästä (f. 141744)

Karijoki Mäkinen

Mjtunnus	218010006
Mjtyyppi	Asuinpaikka
Mjtyypin tarkenne	-
Ajoitus	Kivikautinen
Kunta	Karijoki
Kylä	Alakylä
Tila/Rek.nro	15:14 Mäkinen
Omistaja	Jämiä, Kerttu Mirjami
Osoite	Tehdas-Mattilantie 4, 28760 Pori
Kiinteistötunnus	218 401 0015 0014
Tila/Rek.nro	15:54 Vanhatontti
Omistaja	Ojala, Maire Tellervo ja Rauno Johannes
Osoite	Ohriluomantie 270, 64350 Karijoki
Kiinteistötunnus	218 401 0015 0054
Peruskartta	1234 02 Paulajuurakko
p	6913 569
i	3228 353
z	55-60
Etäisyystieto	Karijoen kirkosta 9,8 km eteläkaakkoon
Aiemmat tutkimukset	Markku Torvinen 1975, inventointi
Aiemmat löydöt	KM 19720 (kvartsi-iskoksia); KM 29533 (keihäänkärjen katkelma, liusketta)
Inventointilöydöt	-
Kuvat	dia 58870, f. 141745
Sijainti ja maasto	Kohde sijaitsee Lapväärtinjokeen yhtyvistä Ohriluomasta parisataa metriä pohjoiseen, peltoalueella. Kohteen pohjoisosassa kulkee Ohriluoman mäkitie. Mäkelän tilaa, jolle löytöalue kuuluu ei ole nimetty peruskarttaan, myöskään kohdetta ei ole merkitty muinaisjäännösmerkillä. Maaperä on hiekkaa.
Kohteen kuvaus	Löytöjä on Ohriluomaa kohti viettäviltä pelloilta.
Luokitusehdotus	II
Rauhoitusluokka	II
Lukumäärä	1
Koordinaattiselite	Alueen keskikoordinaatit
Karttaotteet	1234 02 Paulajuurakko, 1:20000



Mäkinen, kivikautinen asuinpaikka, kuvattu kaakosta (f. 141745)

Karjoki Santala/Niskaportti

Mjtnnus	218010007
Mjtyyppi	Asuinpaikka
Mjtyypin tarkenne	-
Ajoitus	Kivikautinen
Kunta	Karjoki
Kylä	Alakylä
Tila/Rek.nro	15:88 Santala
Omistaja 1	Alaviuhkola, Anja Orvokki
Osoite	Sandelsinkatu 2 B 30, 00260 Helsinki
Omistaja 2	Alaviuhkola, Kari Antero
Osoite	Antreantie 12c B, 02140 Espoo
Omistaja 3	Alaviuhkola, Marja Kristiina
Osoite	Messeniuksenkatu 9 A 21, 00250 Helsinki
Kiinteistötunnus	218 401 0015 0088
Peruskartta	1232 12 Karjoki
p	6914 107
i	3227 760
z	50-55
Etäisyystieto	Karjohen kirkosta n. 9,5 km eteläkaakkoon
Aiemmat tutkimukset	Markku Torvinen 1975, inventointi
Aiemmat löydöt	KM 19721 (kvartsi-iskoksia)
Inventointilöydöt	KM 36109:1-2 (saviastian pala ja kvartsi-iskoksia, Bertil Huhtalan luovuttamia inventoinnin yhteydessä)
Kuvat	dia 58871, f. 141746
Sijainti ja maasto	Kohde sijaitsee n. 100 metriä Lapväärtinjoen itäpuolella Santalan tilan alueella. Kohteen kaakkoispuolella sijaitsee urheilukenttä ja sen pohjoispuolitse kulkee tie Vanhakylään. Löytöalueen pellot ovat nykyisin ruohottuneet.
Kohteen kuvaus	Löytöjä Santalan tilan lounaaseen, kohti Lapväärtinjokea viettävilta pelloilta ja piha-alueelta. Kyseessä on mahdollisesti Salorannan kivikautiseen asuinpaikkaan liittyvä asutusvyöhyke. Myös hieman ylempää Vanhakylän tien pohjoispuolelta on tehty löytöjä, jotka voivat liittyä aiempaan asutusvaiheeseen. Onkin todennäköistä, että kyseessä on pitkäaikainen kivikautinen asutusjatkumo, kuten joen toisella puolella, joka kuuluu Kristiinankaupunkiin (Mössåsen-Kornbäcken 409010044 ja Rävåsen 409010045).
Luokitusehdotus	II
Rauhoitusluokka	II
Lukumäärä	1
Koordinaattiselite	Karttakoordinaatit
Karttaotteet	1232 11 Dagsmark, 1:20000



Santala/Niskaportti, kivikautinen asuinpaikka, kuvattu etelästä (f. 141746)

Karjoki Hautamäki 1

Mjtunnus	218010008
Mjtyyppi	Röykkiö
Mjtyypin tarkenne	-
Ajoitus	Esihistoriallinen
Kunta	Karjoki
Kylä	Myrkky
Tila/Rek.nro	6:7 Metsäluoma
Omistaja 1	Mikkilä, Timo Jaakko Kustaa
Osoite	Veistotie 3, 02330 Espoo
Omistaja 2	Mikkilä, Juha Yrjö
Osoite	Levulantie 65, 61310 Panttila
Kiinteistötunnus	218 403 0006 0007
Peruskartta	1241 10 Perälä
p	6931 645
i	3223 190
z	75,0
Etäisyystieto	Karjoeen kirkosta n. 9 km pohjoisluoteeseen
Aiemmat tutkimukset	Markku Torvinen 1975, inventointi; Pentti Rislä 2000, tarkastus
Aiemmat löydöt	-
Inventointilöydöt	-
Kuvat	dia 58864, f. 141739
Sijainti ja maasto	Kohde sijaitsee Myrkyn kylässä, kallioisen Hautamäen pohjoisosassa, sen kallioalueen länsiosassa. N. 240 m kohteen itäpuolella kulkee metsäautotie, jolta erkanee ura röykkiön eteläpuolelle. Röykkiö on rakennettu kallionyppylän päälle, sen tuntumassa kasvaa mäntytaimikkoa, länsipuolella on hakkuuaukea. Kalliot ovat sammaleen peitossa.
Kohteen kuvaus	Röykkiö on matala ja osittain hajotettu, kivet ovat levinneet halkaisijaltaan n. 5 metrin alueella. Osa röykkiöstä on kasattu kallion koloon ja on siltä osin ehkä säilynyt.
Luokitusehdotus	II
Rauhoitusluokka	II
Lukumäärä	1
Koordinaattiselite	Röykkiö gps paikannettu
Karttaotteet	1241 10 Perälä, 1:20000

Karjoki Hautamäki 2

Mjtunnus	218010009
Mjtyyppi	Röykkiö
Mjtyypin tarkenne	-
Ajoitus	Esihistoriallinen
Kunta	Karjoki
Kylä	Myrkky
Tila/Rek.nro	12:10 Kamb
Omistaja	Laitala, Juhani Matias
Osoite	Kuninkaistentie 16C, 02610 Espoo
Kiinteistötunnus	218 403 0012 0010
Peruskartta	1241 10 Perälä
p	6931 330
i	3223 123
z	75,0
Etäisyystieto	Karjjoen kirkosta n. 8,7 km pohjoisluoteeseen
Aiemmat tutkimukset	Markku Torvinen 1975, inventointi.
Aiemmat löydöt	-
Inventointilöydöt	-
Kuvat	dia 58862, f. 141737
Sijainti ja maasto	Kohde sijaitsee Hautamäki 1:stä n. 300 m etelään Hautamäen kallioalueen keskivaiheilla, sen itäosassa. N. 350 länteen on Perkiönmäen suuntaan vievä metsäautotie. Kohteen kohdalla puusto on harvaa sekametsää, länsipuolella on mäntytaimikko. Aluskasvillisuus on paikoin sammalta ja varvikkoa ja kivikkojen kohdalla jäkälää. Kallioalueen itäosaa seurailee pirunpelto, johon osa kohteen muinaisjäännöksistä on tehty.
Kohteen kuvaus	Kohde koostuu kahdesta röykkiöstä ja pirunpeltoon tehdyistä kuopista. Röykkiö 1 on halkaisijaltaan n. 10 m, keskellä on halkaisijaltaan n. 4 metriä leveä kuoppa, jossa kasvaa puita. Röykkiön korkeus on n. 1,5-1,7 m. Röykkiöstä 1 n. 25 m pohjoiseen on röykkiö 2, joka on selvästi pienempi, kehämäinen röykkiö. Sen halkaisija on n. 5 m ja se on tehty pirunpeltoon. Röykkiöiden lisäksi pohjois-etelä –suuntaiseen pirunpeltoon on kaiveltu lukuisia kuoppia n. 50 metrin matkalla. Kuoppien tarkoituksesta ja iästä ei ole tietoa.
Luokitusehdotus	II
Rauhoitusluokka	II
Lukumäärä	2
Koordinaattiselite	Röykkiö 1 on gps paikannettu
Karttaotteet	1241 10 Perälä, 1:20000

Karjoki Hautamäki 3

Mjtunnus	218010010
Mjtyyppi	Raaka-aineen hankintapaikat
Mjtyypin tarkenne	Louhokset
Ajoitus	Historiallinen
Kunta	Karjoki
Kylä	Myrkkyy
Tila/Rek.nro	4:99 Keitaanranta ja 4:137 Komsu
Omistaja	Isoniemi, Kalevi Ilmari (omistaa molemmat tilat)
Osoite	Kirkkotie 1095, 64370 Myrkkyy
Kiinteistötunnus	218 403 0004 0099 ja 218 403 0004 0137
Peruskartta	1232 12 Karjoki
p	6931 073
i	3223 053
z	70,0
Etäisyystieto	Karjoeu kirkosta n. 8,5 km pohjoisluoteeseen
Aiemmat tutkimukset	Markku Torvinen 1975, inventointi; Pentti Rislä 2000, tarkastus
Aiemmat löydöt	-
Inventointilöydöt	-
Kuvat	dia 58863, f. 141738
Sijainti ja maasto	Hautamäki 2:sta n. 250 metriä etelään ja metsäautotiestä n. 300 metriä länteen on Hautamäki 3.
Kohteen kuvaus	Torvinen on inventoinnissaan havainnut pienen rökkiön paikalla olevan kivilouhoksen lähellä, mutta mainitsee, että "se saattaa olla nuori". V. 2006 inventoinnissa Torvisen mainitsemaa pienistä kivistä koottua laakeaa rökkiötä ei havaittu. Kalliosta on louhittu kiveä ja kiven louhinnasta syntyneitä kivikasoja lojuu siellä täällä n. 30 m halkaisijaltaan olevalla alueella. Louhoskuoppa on kerännyt vettä ja sammaloitunut.
Luokitusehdotus	II
Rauhoitusluokka	II
Lukumäärä	1
Koordinaattiselite	Kohde gps paikannettu
Karttaotteet	1232 12 Karjoki, 1:20000

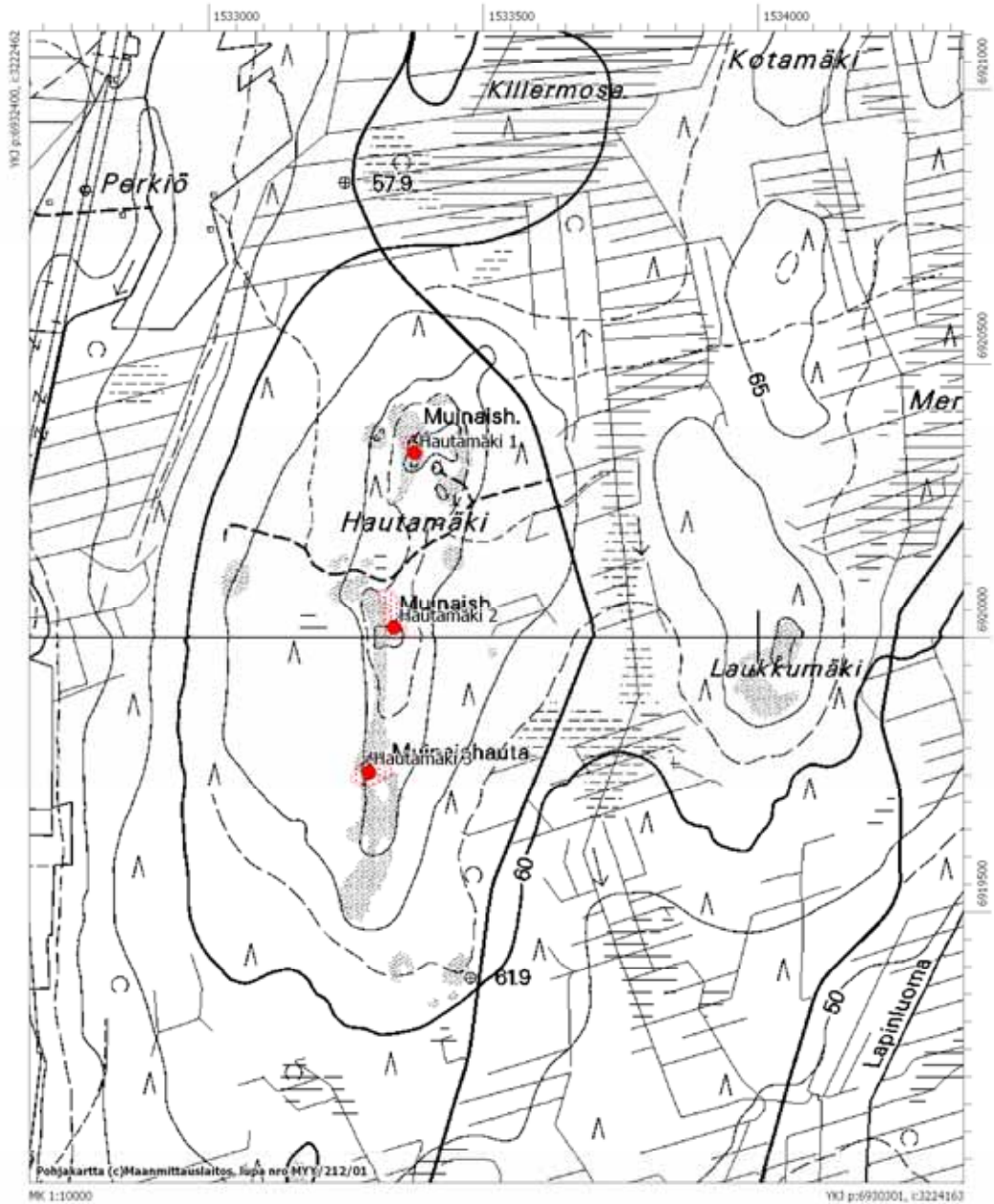
Karijoki Hautamäki 1-3, karttaote, mk 1:10000

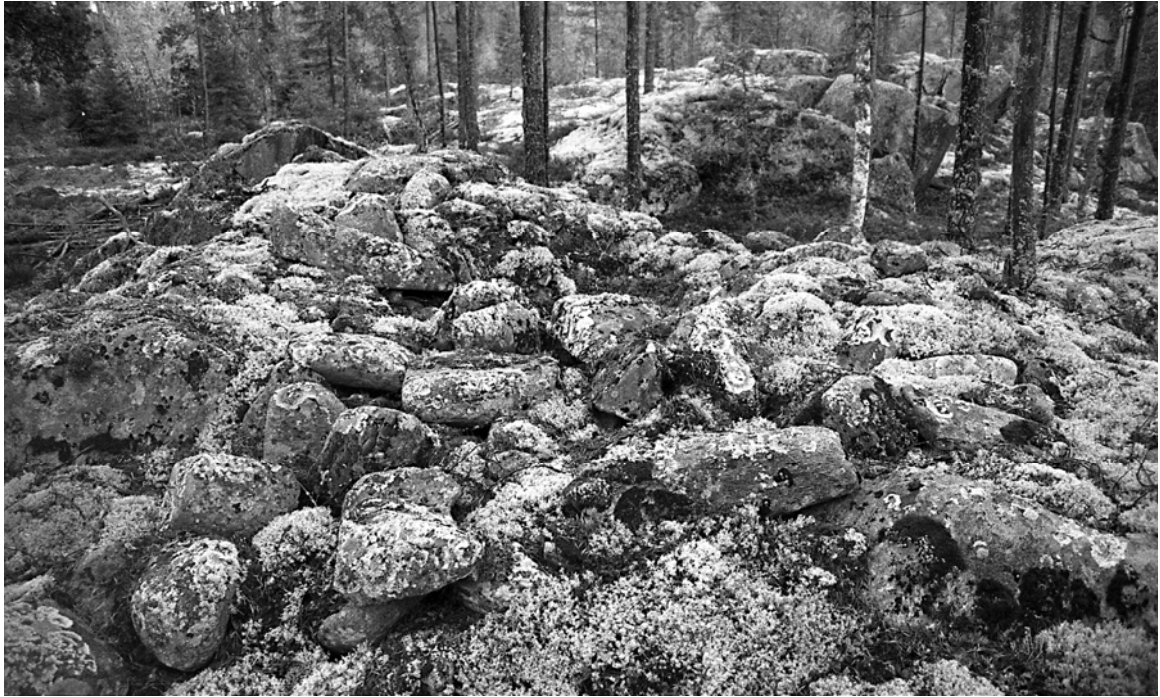
Peruskartta 1232 12 Karijoki

Hautamäki 1, röykkiö

Hautamäki 2, 2 röykkiötä ja kuoppia pirunpellossa

Hautamäki 3, louhos





Hautamäki 1, röykkiö, kuvattu lännestä (f. 141739)



Hautamäki 2, röykkiö, kuvattu lännestä (f. 141737)



Hautamäki 3, louhos, kuvattu luoteesta (f. 141738)

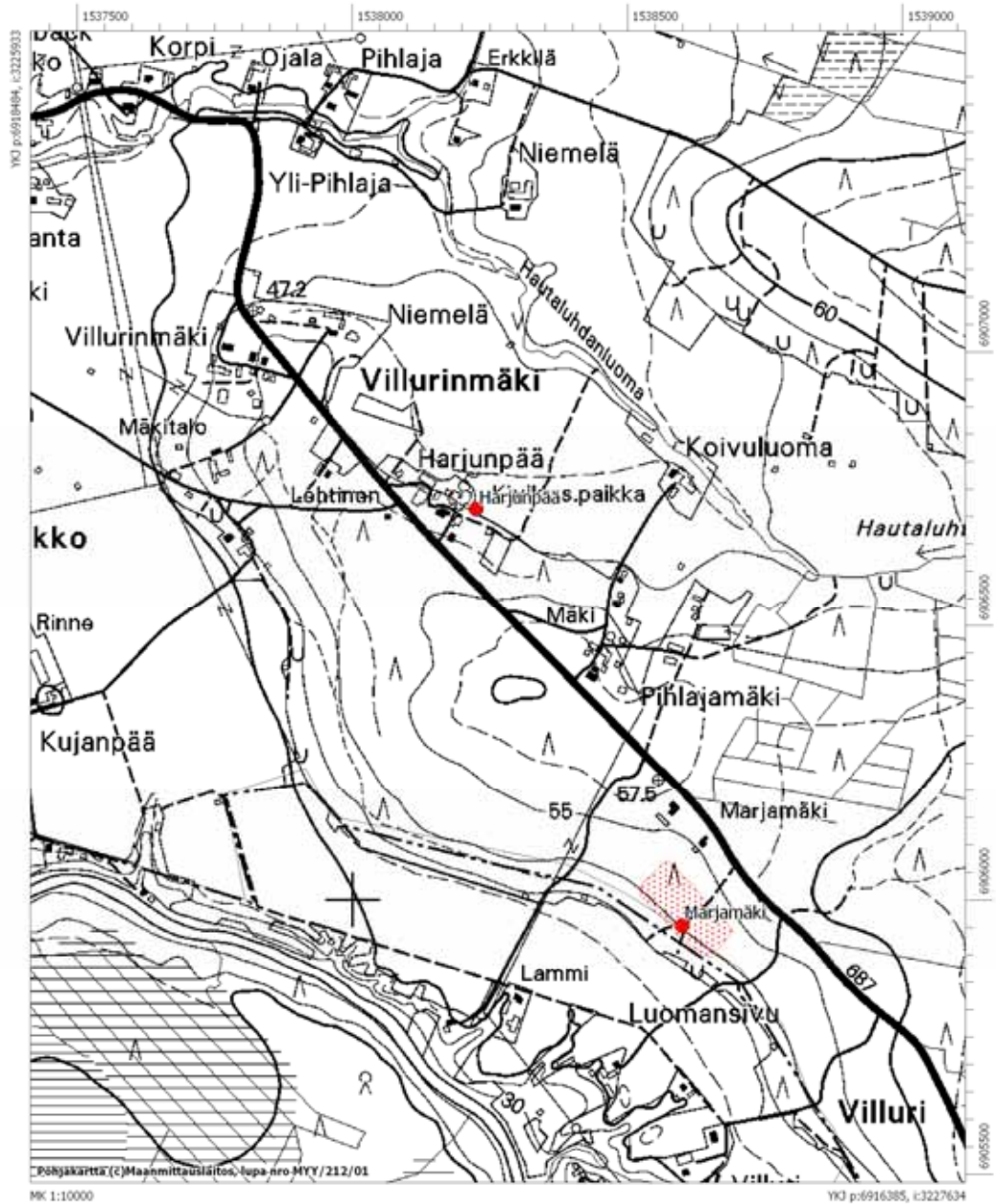
Karjoki Harjunpää

Mjtunnus	218010011
Mjtyyppi	Asuinpaikka
Mjtyypin tarkenne	-
Ajoitus	Kivikautinen
Kunta	Karjoki
Kylä	Alakylä
Tila/Rek.nro	5:20 Harjunpää
Omistaja	Hautaviita Tarja Liisa ja Hautaviita Timo Kalervo
Osoite	Alakyläntie 628, 64350 Karjoki
Kiinteistötunnus	218 401 0005 0020
Peruskartta	1232 11 Dagsmark
p	6917 617
i	3226 760
z	50,0
Etäisyystieto	Karjoeen kirkosta n. 5,5 km etelään
Aiemmat tutkimukset	
Aiemmat löydöt	Sat. M. 8053 (kourutaltoa) ja 8056 (tasataltoa)
Inventointilöydöt	-
Kuvat	-
Sijainti ja maasto	Kohde sijaitsee Villurinmäellä, Harjunpään tilan kohdalla pellolla, n. 100 m Ohrikylän tiestä itään.
Kohteen kuvaus	Kohteesta on aiempia löytöjä. Timo Hautaviidan mukaan alueelta ei kuitenkaan ole löytynyt vanhojen löytöjen lisäksi mitään muuta muinaisjäännekseen viittaavaa. Aluetta on viljelty, myllätty ja rakennettu siinä määrin paljon, että kohde on luultavasti tuhoutunut.
Luokitusehdotus	III
Rauhoitusluokka	II
Lukumäärä	1
Koordinaattiselite	
Karttaotteet	1232 11 Dagsmark, 1:20000

Karijoki Harjunpää ja Marjamäki, karttaote, mk 1:10000

PK 1232 11 Dagsmark

Kivikautisia asuinpaikkoja



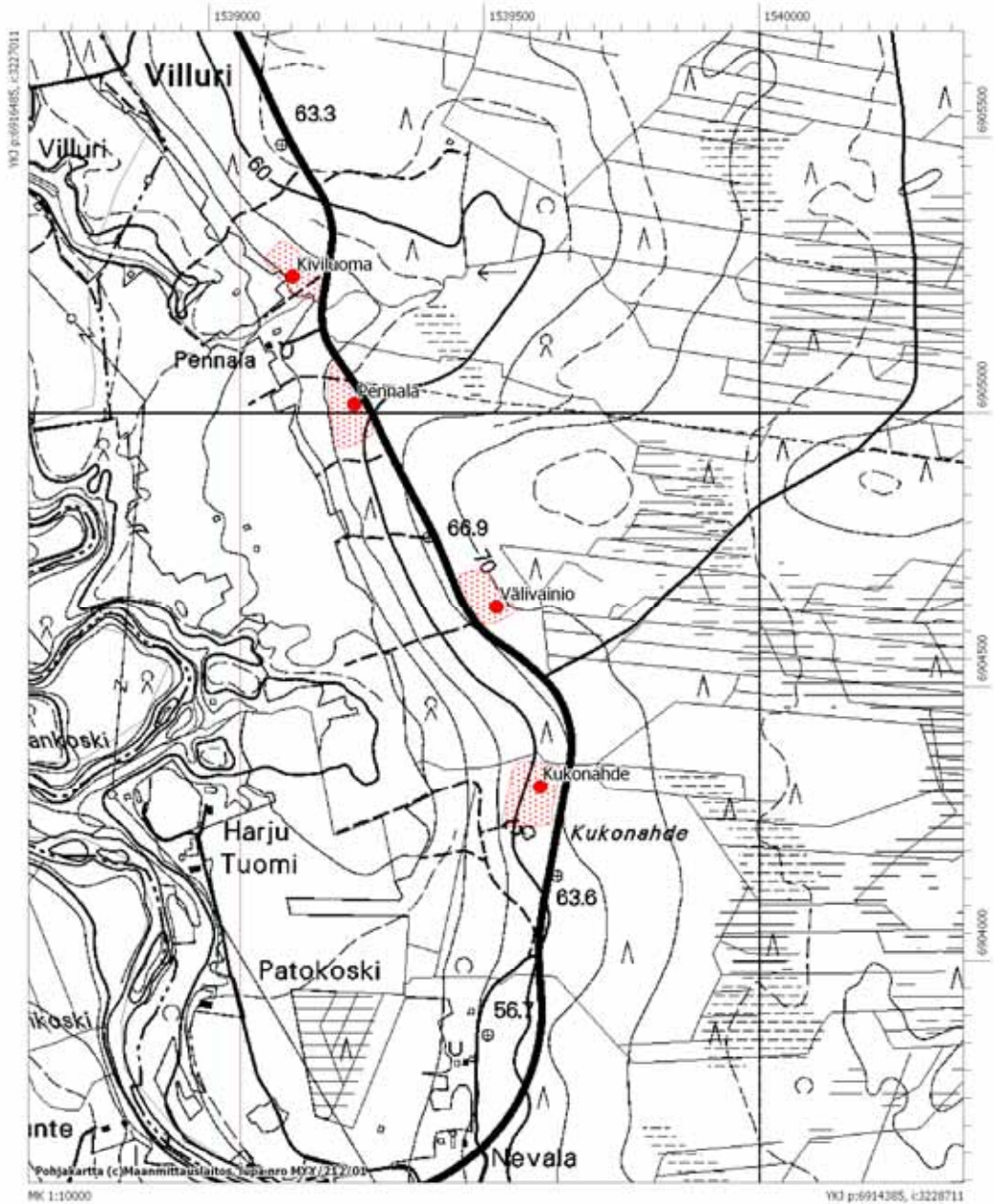
Karijoki Kukonahde

Mjtunnus	218010013
Mjtyyppi	Asuinpaikka
Mjtyypin tarkenne	-
Ajoitus	Kivikautinen
Kunta	Karijoki
Kylä	Alakylä
Tila/Rek.nro	18:0 Purola
Omistaja	Pihlajaviita Lauri Johannes ja Teija Sari Kaarina
Osoite	Luhtakuja 13, 64350 Karijoki
Kiinteistötunnus	218 401 0018 0000
Peruskartta	1232 11 Dagsmark
p	6915 101
i	3227 910
z	60,0
Etäisyystieto	Karijoen kirkosta n. 8,5 km etelälounaaseen
Aiemmat tutkimukset	Mirja Miettinen 1997, tarkastus
Aiemmat löydöt	KM 29674:1-6 (Saviastianpaloja, kivilaji-iskoksia, kvartsiesine, ja –iskoksia, hiekkakivi-iskos ja palanutta luuta); 30384 (saviastianpaloja)
Inventointilöydöt	-
Kuvat	dia 58868, f. 141743
Sijainti ja maasto	Kohde sijaitsee Ohrikylän tuntumassa Karijoki-Ohrikylä tien länsipuolella. Maaston on länteen päin, kohti Lapväärtinjokea viettävää rinnettä. Joki virtaa kohteesta n. 700 m länteen. Kasvillisuus on tiheähköä mänty- ja kuusimetsää.
Kohteen kuvaus	Bertil Huhtalan löydöt ovat soranottoa varten kaivinkoneella tehdystä halkaisijaltaan parimetrisestä koekuopasta. Kuoppa on n. 60 m mpy olevalla muinaisella rantaterassilla. Rannansiirtymän mukaan kyseessä on tyyppillisen kampakeramiikan aikaan ajoittuva rantavaihe. Terassi jatkuu koekuopan ympäristöön ja kvartsi-iskos (ei poimittu talteen) löydettiin koekuopan eteläpuolella olevalle pienehkölle sorakuopalle vievältä uralta. Kohde on rajattu löytöjen, topografian ja maaperän mukaan.
Luokitusehdotus	II
Rauhoitusluokka	II
Lukumäärä	1
Koordinaattiselite	Löytöpaikan koordinaatit
Karttaotteet	1232 11 Dagsmark, 1:20000

Karijoki Kiviluoma, Pennala, Välvainio ja Kukonahde, karttaote, mk 1:10000

PK 1232 11 Dagsmark

Kivikautisia asuinpaikkoja





Kukonahde, kivikautinen asuinpaikka, kuvattu lännestä (f. 141743)

Karijoki Kivelä

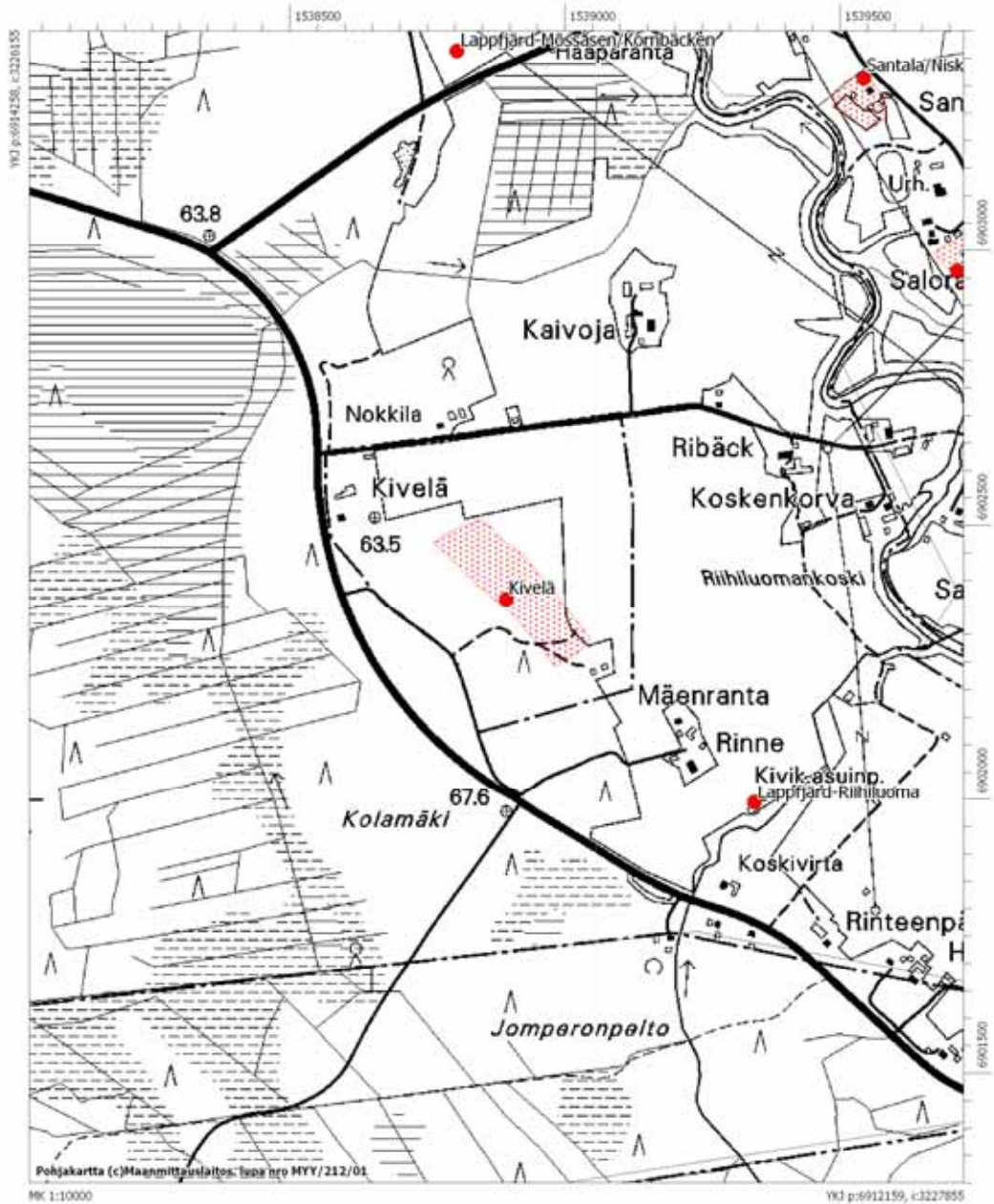
Mjtunnus	218010014
Mjtyyppi	Asuinpaikka
Mjtyypin tarkenne	-
Ajoitus	Kivikautinen
Kunta	Karijoki
Kylä	Alakylä
Tila/Rek.nro	16:45 Kivelä
Omistaja 1 Osoite	Kivelä, Aili Kyllikki Suntiontie 4 C 4, 64350 Karijoki
Omistaja 2 Osoite	Kivelä, Arvo Asser Ojasenkatu 9 as 6, 39500 Ikaalinen
Omistaja 3 Osoite	Kivelä, Juha Tuomas Kapteeninkatu 40 as 2, 65200 Vaasa
Omistaja 4 Osoite	Kivelä, Johanna Kristiina Peltokyläntie 3 B 14, 00740 Helsinki
Kiinteistötunnus	218 401 0016 0045
Peruskartta p i z	1232 11 Dagsmark 6913 222 3227 024 60,0-67,5
Etäisyystieto Aiemmat tutkimukset Aiemmat löydöt Inventointilöydöt Kuvat	Karijoen kirkosta n. 10 km eteläkaakkoon KM 30849 (saviastianpaloja, KA II) - dia 58873
Sijainti ja maasto	Kohde sijaitsee n. 800 m Lapväärtinjoen itäpuolella, n. 60-65 m. korkeudella olevalla muinaisella rantaterassilla. Kristiinankaupunki-Isojoki maantie kulkee kohteen länsipuolitse. Maasto on tasaista kangasmaastoa, jolla kasvaa muutaman vuoden ikäinen tiheä mäntytaimikko. Maaperä on hiekkaista moreenia.
Kohteen kuvaus	Kohde liittyy Lapväärtinjoen pitkään kivikautiseen asutusjaksoon. Kivelän asuinpaikka edustaa tyyppillisen kampakeramiikan vaihetta ja on ilmeisesti säilynyt aika hyvin metsässä, alempana olevat myöhemmät kivikauden vaiheet ovat enimmäkseen pelloilla ja näin ollen suurimmaksi osaksi tuhoutuneet. Mahdollisesti on kysymys melko lailla yhtenäisestä asuinpaikkavyöhykkeestä, joka alkaa n. 500 metriä etelään Rinteen asuinpaikasta ja jatkuu Kivelän pohjoispuolelle.
Luokitusehdotus	II
Rauhoitusluokka	II
Lukumäärä	1

Koordinaattiselite
Karttaotteet

Löytöpaikan koordinaatit
1232 11 Dagsmark, 1:20000

Karijoki, Kivelä, karttaote, mk 1:10000

PK 1232 11 Dagsmark



Karjoki Pennala

Mjtunnus	1000006858
Mjtyyppi	Asuinpaikka
Mjtyypin tarkenne	-
Ajoitus	Kivikautinen
Kunta	Karjoki
Kylä	Alakylä
Tila/Rek.nro	7:33 Pennala
Omistaja	Pennanen, Anja Annikki
Osoite	Alakyläntie 823, 64350 Karjoki
Kiinteistötunnus	218 401 0007 0033
Tila/Rek.nro	14:58 Hakamäki II
Omistaja	Hakamäki, Pentti Rafael ja Marja-Tertto
Osoite	Hautaviidankuja 57, 64350 Karjoki
Kiinteistötunnus	218 401 0014 0058
Tila/Rek.nro	14:59 Hautaviita
Omistaja	Forsman, Matti Sakari
Osoite	Merijärventie 56, 64820 Kärjenkoski
Kiinteistötunnus	218 401 0014 0059
Tila/Rek.nro	15:14 Mäkinen
Omistaja	Jämiä, Kerttu Mirjami
Osoite	Tehdas-Mattilantie 4, 28760 Pori
Kiinteistötunnus	218 401 0015 0014
Tila/Rek.nro	15:15 Mäkitalo
Omistaja	Jämiä, Kerttu Mirjami
Osoite	Tehdas-Mattilantie 4, 28760 Pori
Kiinteistötunnus	218 401 0015 0015
Tila/Rek.nro	16:34 Aalto
Omistaja	Aalto, Pentti Aatos
Osoite	Ohriluoman Mäkitie 108, 64350 Karjoki
Kiinteistötunnus	218 401 0016 0034
Peruskartta	1232 11 Dagsmark
p	6915 828
i	3227 638
z	55
Etäisyystieto	Karjoeen kirkosta 7,4 km eteläkaakkoon
Aiemmat tutkimukset	-
Aiemmat löydöt	-
Inventointilöydöt	KM 36103 (kvartsi-iskoksia)
Kuvat	dia 58861, f. 141735-736
Sijainti ja maasto	Kohde sijaitsee Ohrikylän ja Villurinmäen välillä Pennalan talon kaakkoispuolella, n. 500 m Lapväärtinjoesta itään ja parisataa ns. Kiviluomasta etelään. Karjoki-Ohrikylä välinen tie kulkee aivan kohteen itäpuolitse, mahdollisesti sen läpi. Asuinpaikka on muinaisella rantaterassilla 55 m mpy. Rinne viettää länteen kohti

Lapväärtinjokea. Kasvillisuus on mäntykangasta ja maaperä hiekan sekaista moreenia.

Kohteen kuvaus

Päällystetyltä Karijoen tieltä erkanee traktoriura kohti Lapväärtin joen tuntumassa sijaitsevia peltoja. Traktoriuran rikkoutuneesta pinnassa oli poimittavissa kvartsi-iskoksia parinkymmenen metrin matkalta. Muualla maastossa maan pinta ei ollut rikkoontunut, joten mitään ei ollut löydettävissä. Kyseessä on kuitenkin selkeästi kivikautinen asuinpaikka, joka rajautunee 55 metrin tuntumaan maantien lähellä. Kohteen löysi arkeologian harrastaja Bertil Huhtala Dagsmarkista.

Luokitusehdotus

II

Rauhoitusluokka

II

Lukumäärä

1

Koordinaattiselite

Löytöpaikka gps paikannettu

Karttaotteet

1232 11 Dagsmark, 1:20000



Pennalan kivikautinen asuinpaikka, kuvattu idästä (f. 141735)

Karijoki Kiviluoma

Mjtunnus	1000006859
Mjtyyppi	Asuinpaikka
Mjtyypin tarkenne	-
Ajoitus	Kivikautinen
Kunta	Karijoki
Kylä	Alakylä
Tila/Rek.nro	7:14 Kiviluoma
Omistaja	Korkeamäki Antti Juhani ja Anja Aino
Osoite	Mäensivuntie 49, 64350 Karijoki
Kiinteistötunnus	218 401 0007 0014
Tila/Rek.nro	7:28 Ylipihlaja
Omistaja	Korkeamäki Antti Juhani ja Anja Aino
Osoite	Mäensivuntie 49, 64350 Karijoki
Kiinteistötunnus	218 401 0007 0028
Tila/Rek.nro	7:62 Rönnbäck
Omistaja	Alanen, Jarmo Matias
Osoite	Pihlajantie 9, 64350 Karijoki
Kiinteistötunnus	218 401 0007 0062
Peruskartta	1232 11 Dagsmark
p	6916 070
i	3227 548
z	n. 50,0
Etäisyystieto	Karijoen kirkosta n. 7,1 km eteläkaakkoon
Aiemmat tutkimukset	
Aiemmat löydöt	KM 21432, Satakunnan Museo 8201-
Inventointilöydöt	KM 36105
Kuvat	dia 58867, f. 141742
Sijainti ja maasto	Kohde sijaitsee Pennalan talosta n. 100 m pohjoiseen Kiviluoman pohjoispuolella olevalla muinaisterassilla. Kohteen itäpuolitse kulkeen Karijoki-Ohrikylä maantie ja kohteen läpi laskeutuu ajoura kohti peltoja. Lapväärinjoki virtaa n. 600 m itään. Kasvillisuus on sekametsää, maaperä hiekkaista moreenia.
Kohteen kuvaus	Kvartseja oli näkyvissä ajouralla, missä maaperä oli rikkoontunut. Kohde on 50 m mpy olevalla muinaisterassilla, joka on sijannut merenlahteen laskevan Kiviluoman suulla. Kohteen laajuus on arvioitu löytöjen ja topografian perusteella. Kiviluomaan liittyy myös aiempia löytöjä, n. 60 m korkeudelta. Kohde edustaa yhtä vaihtetta Lapväärinjoen pitkäaikaisessa kivikautisessa asutuksessa ja kilometrejä pitkässä asutusvyöhykkeessä.
Luokitusehdotus	II
Rauhoitusluokka	II
Lukumäärä	1
Koordinaattiselite	
Karttaotteet	1232 11 Dagsmark, 1:20000



Kiviluoman kivikautinen asuinpaikka, kuvattu koillisesta (f. 141742)

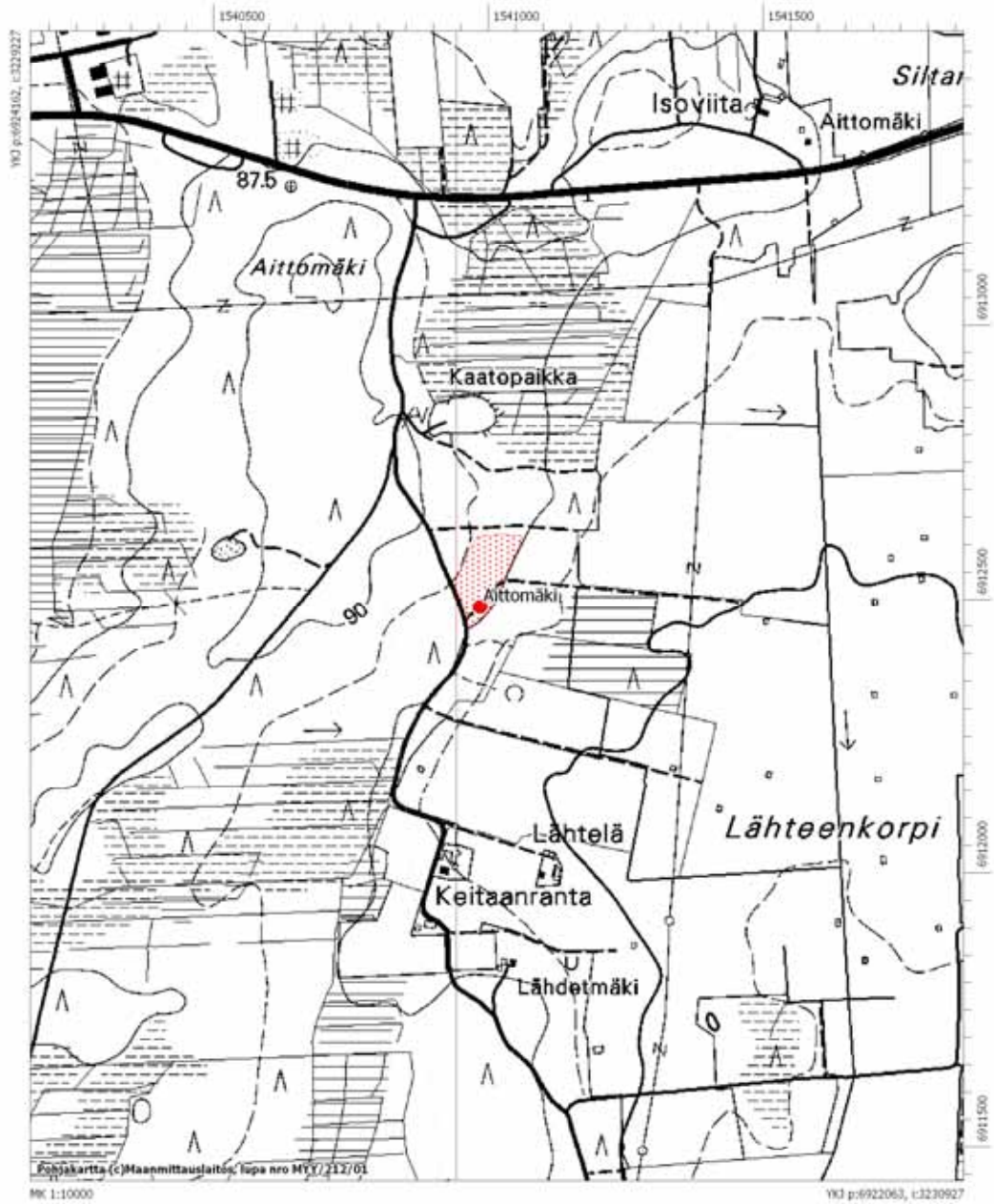
Karjoki Aittomäki

Mjtunnus	1000006860
Mjtyyppi	Asuinpaikka
Mjtyypin tarkenne	-
Ajoitus	Kivikautinen
Kunta	Karjoki
Kylä	Alakylä
Tila/Rek.nro	1:41 Marttunen
Omistaja	Mäkimarttunen, Matti Mikaeli ja Mäkimarttunen, Olavi Ilmari
Osoite	Pääroosintie 80, 64350 Karjoki
Kiinteistötunnus	218 401 0001 0041
Tila/Rek.nro	1:72 Rinta-Marttunen
Omistaja 1	Riihiluoma, Ritva Helena
Osoite	Palkkamäentie 6 as 1, 64350 Karjoki
Omistaja 2	Riihiluoma, Ari Johannes
Osoite	Marttusementie 8, 64350 Karjoki
Kiinteistötunnus	218 401 0001 0072
Peruskartta	1234 03 Kankalo
p	6923 114
i	3230 046
z	n. 85,0
Etäisyystieto	Karjoen kirkosta 4,2 km itään
Aiemmat tutkimukset	-
Aiemmat löydöt	-
Inventointilöydöt	KM 36107 (Bertil Huhtalan jo aiemmin löytämiä, mutta vasta inventoinnin yhteydessä luovutettuja)
Kuvat	dia 58860, f. 141734
Sijainti ja maasto	Kohde sijaitsee Karjoen vanhan kaatopaikan eteläpuolella, Aittomäen lounaislaidassa. Itään päin aukenevat Lähteenkorven pellot. Kohteen länsipuolitse kulkee hiekkatie, joka yhtyy Karjoki-Kauhajoki tiehen n. 700 m päässä pohjoiseen ja kohteen läpi kulkee alas pelloille johtava ajoura. Asuinpaikan kohdalla maasto viettää itään kohti Lähteenkorpea, löytöpaikalla kasvaa nuorta mäntytaimikkoa, maaperä on hiekkaista moreenia.
Kohteen kuvaus	Kyseessä on korkeutensa perusteella mesoliittinen asuinpaikka. Bertil Huhtala on löytänyt kvartsia aiemmin laikutetulta, nyt taimikkoa kasvavalta, alueelta. Kohde on rajattu Huhtalan löytötietojen mukaan sekä topografisin perustein. Asuinpaikka kuuluu inventoinnissa esiin tulleisiin mesoliittisiin kohteisiin. Sijainniltaan se on tyypillinen: asuinpaikka on sijainnut harjanteen itäreunalla eli suojaisella mantereen puolella. Länteen päin on avautunut kapea, suojainen merenlahti.
Luokitusehdotus	II
Rauhoitusluokka	II
Lukumäärä	1
Koordinaattiselite	Löytöpaikan koordinaatit
Karttaotteet	1234 03 Kankalo, 1:20000

Karijoki Aittomäki, karttaote, mk 1:10000

PK 1234 03 Kankalo

Kivikautinen asuinpaikka





Aittomäen kivikautinen asuinpaikka, kuvattu lounaasta (f. 141734)

Karijoki Kullaanmäki

Mjtunnus	1000006861
Mjtyyppi	Asuinpaikka
Mjtyypin tarkenne	-
Ajoitus	Kivikautinen
Kunta	Karijoki
Kylä	Ylikylä
Tila/Rek.nro	7:137 Ylänkö
Omistaja	Sahakangas, Eino Mikael
Osoite	Ketolankuja 75, 64350 Karijoki
Kiinteistötunnus	218 404 0007 0137
Tila/Rek.nro	7:161 Kullaansarka
Omistaja	Mäki-Ketola, Juha Antero
Osoite	Ketolankuja 21, 64350 Karijoki
Kiinteistötunnus	218 404 0007 0161
Tila/Rek.nro	7:162 Mäkiketola
Omistaja	Mäki-Ketola, Juha Antero
Osoite	Ketolankuja 21, 64350 Karijoki
Kiinteistötunnus	218 404 0007 0162
Peruskartta	1232 12 Karijoki
p	6924651
i	3226978
z	53-61
Etäisyystieto	Karijoen kirkosta 2 km pohjoisluoteeseen
Aiemmat tutkimukset	
Aiemmat löydöt	KM 34072:1-4 (kivitaltta, kivilaji-iskoksia, kvartsiytimiä ja –i skoksia)
Inventointilöydöt	-
Kuvat	dia 58858, f. 141732
Sijainti ja maasto	Kullaanmäki on lounas-koillinen –suuntainen harjanne, joka on harjaltaan osin kalliainen, rinteet laskeutuvat aika kivikkoisina, mutta muuttuvat hiekkaisemmiksi viljelyalueiksi n. 60 m korkeuskäyrän paikkeilla. N. 600 m Kullaanmäen itäpuolella virtaa Karijoki. Kullaanmäen itäisivuilla on useita taloja, länsipuoli on harvempaan rakennettua.
Kohteen kuvaus	Asuinpaikka sijaitsee Kullaanmäen koilliskulmalla, Ylängön ja Ketolan talojen välisellä alueella n. 53-61 m mpy. Löydöt ovat pelloilta. Inventoinnissa kvartseja oli siellä täällä em. peltoalueella, pieni keskittymä oli Ketolan riihestä muutama kymmenen metriä luoteeseen, kvartseja ei kerätty talteen. Juha Mäki-Ketola esitteli veljensä pelloilta 1980-luvun alussa löytämää vasarakirveen kantaosaa, kirves oli katkennut reiän kohdalta. Lisäksi hänellä oli muutamia käsihioimia, jotka vaikuttivat historiallisilta. Mäki-Ketola ei ollut halukas luopumaan esineistään. Bertil Huhtalan löydöt ovat samalta peltoalueelta. Vaikka korkeudeltaan kohde sijoittuu kampakeraamiseen aikaan ei pelloilta ole löytynyt keramiikkaa. Pitkäikäinen viljely lienee tuhonnut asuinpaikkaa suurimmaksi

osaksi, mäen puoleinen sivu on aika kivikkoista, eikä asuinpaikka välttämättä ulotu sinne, asia tulisi kuitenkin selvittää koekaivauksella.

Luokitusehdotus	II
Rauhoitusluokka	II
Lukumäärä	1
Koordinaattiselite	
Karttaotteet	1232 12 Karijoki, 1:20000

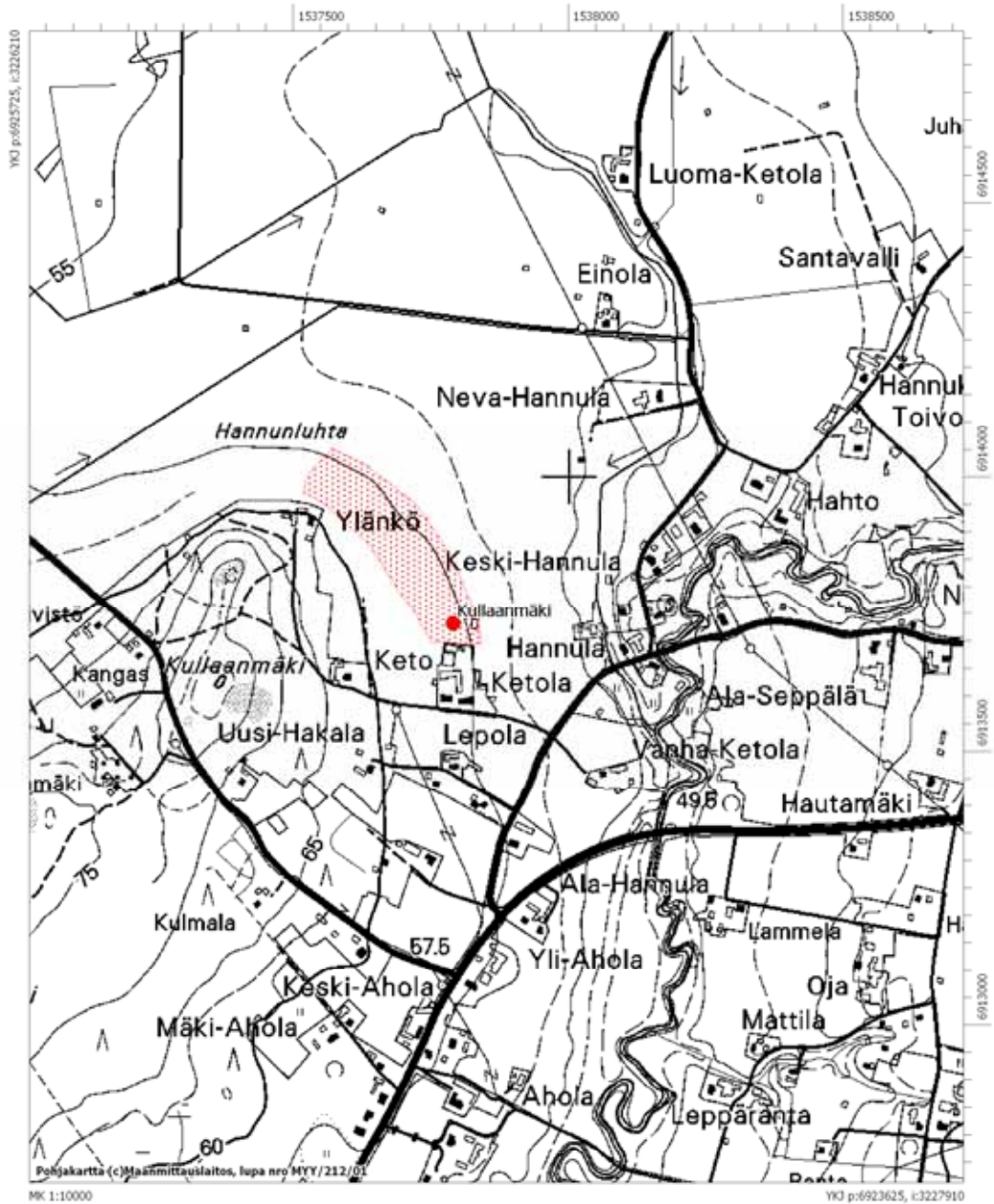


Kullaanmäen kivikautinen asuinpaikka Mäki-Ketolan tilan tuntumassa, kuvattu pohjoisesta (f. 141732)

Karijoki Kullaanmäki, karttaote, mk 1:10000

PK 1232 12 Karijoki

Kivikautinen asuinpaikka



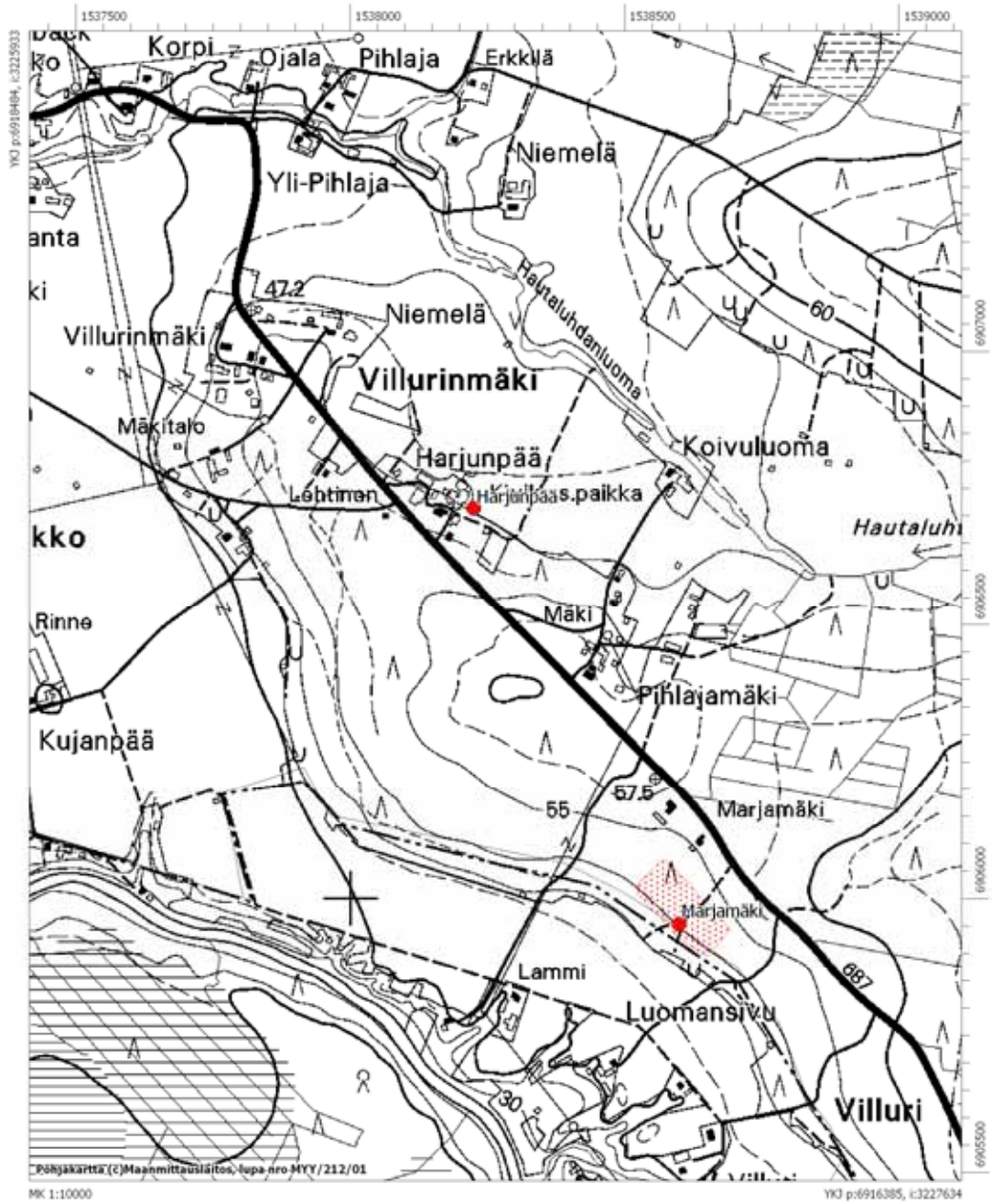
Karjoki Marjamäki

Mjtunnus	1000006862
Mjtyyppi	Asuinpaikka
Mjtyypin tarkenne	-
Ajoitus	Kivikautinen
Kunta	Karjoki
Kylä	Alakylä
Tila/Rek.nro	6:42 Marjamäki
Omistaja	Juhala, Heli Kirsi Elina
Osoite	Näyttelijänkatu 27 C 8, 33720 Tampere
Kiinteistötunnus	218 401 0006 0042
Peruskartta	1232 11 Dagsmark
p	6916825
i	3227063
z	47-52
Etäisyystieto	Karjoeen kirkosta 6,3 km eteläkaakkoon
Aiemmat tutkimukset	-
Aiemmat löydöt	-
Inventointilöydöt	KM 36104
Kuvat	-
Sijainti ja maasto	Kohde sijaitsee Lapväärtinjoesta n. 500 m itään, Karjoki-Ohrikylä –tien länsipuolella, n. 100 m Marjamäen talosta etelään. Asuinpaikka on loivasti lounaaseen päin viettävällä kankaalla, kasvillisuus on mänty/kuusimetsää. Maaperä on hiekkaista moreenia..
Kohteen kuvaus	Asuinpaikan läpi kulkee traktoriura alempana oleville pelloille. Uran kohdalla rikkoutuneesta maasta löytyi kvartsi-iskoksia. Kohde sijaitsee uran molemmin puolin 50 m mpy korkeudella.
Luokitusehdotus	II
Rauhoitusluokka	II
Lukumäärä	1
Koordinaattiselite	
Karttaotteet	1232 11 Dagsmark, 1:20000

Karijoki Harjunpää ja Marjamäki, karttaote, mk 1:10000

PK 1232 11 Dagsmark

Kivikautisia asuinpaikkoja



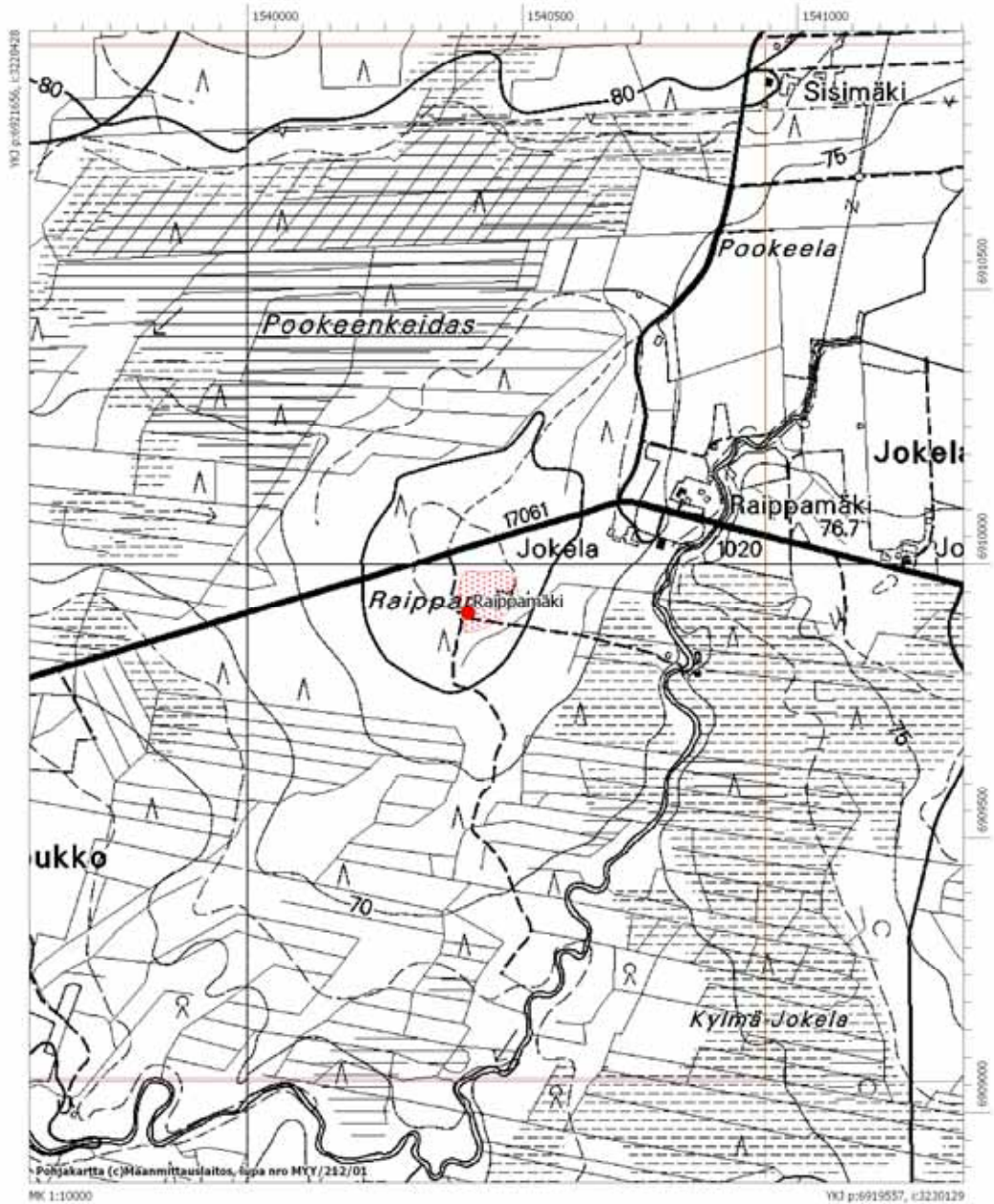
Karjoki Raippamäki

Mjtunnus	1000006863
Mjtyyppi	Asuinpaikka
Mjtyypin tarkenne	-
Ajoitus	Kivikautinen
Kunta	Karjoki
Kylä	Alakylä
Tila/Rek.nro	4:10 Viita
Omistaja	Mäkikanto, Feeliks Matti
Osoite	
Kiinteistötunnus	218 401 0004 0010
Tila/Rek.nro	4:21 Yliviita
Omistaja	Myllyharju, Matti Ilmari
Osoite	Alakyläntie 233 as 1, 64350 Karjoki
Kiinteistötunnus	218 401 0004 0021
Peruskartta	1234 02 Paulajuurakko
p	6920600
i	3229225
z	n. 82
Etäisyystieto	Karjosen kirkosta n. 4,2 km kaakkoon
Aiemmat tutkimukset	-
Aiemmat löydöt	-
Inventointilöydöt	KM 36106 (Bertil Huhtalan jo aiemmin löytämiä, mutta vasta inventoinnin yhteydessä luovutettuja)
Kuvat	dia 58872, f. 141747
Sijainti ja maasto	Kohde sijaitsee n. 100 m Karjoelta Rajamäenkylän kautta Uuroon vievän tien eteläpuolella. Maasto viettää itään kohti Metsäjoen uomaa. Kasvillisuus on tiheää mäntytaimikkoa ja maaperä on hiekkaista moreenia. Asuinpaikan länsipuolitse kulkee metsäautotie.
Kohteen kuvaus	Nyt mäntytaimikkona oleva alue oli aiemmin laikutettu, tältä laikutetulta alueelta Bertil Huhtala löysi muutamia vuosia sitten kvartsi- ja kivilaji-iskoksia. Korkeuden mukaan on todennäköisesti kysymys mesoliittisen kivikauden loppuvaiheen asuinpaikasta.
Luokitusehdotus	II
Rauhoitusluokka	II
Lukumäärä	1
Koordinaattiselite	
Karttaotteet	1234 02 Paulajuurakko, 1:20000

Karijoki Raippamäki, karttaote, mk 1:10000

PK 1234 02 Paulajuurakko

Kivikautinen asuinpaikka





Raippamäki, kivikautinen asuinpaikka, kuvattu pohjoisesta (f. 141747)

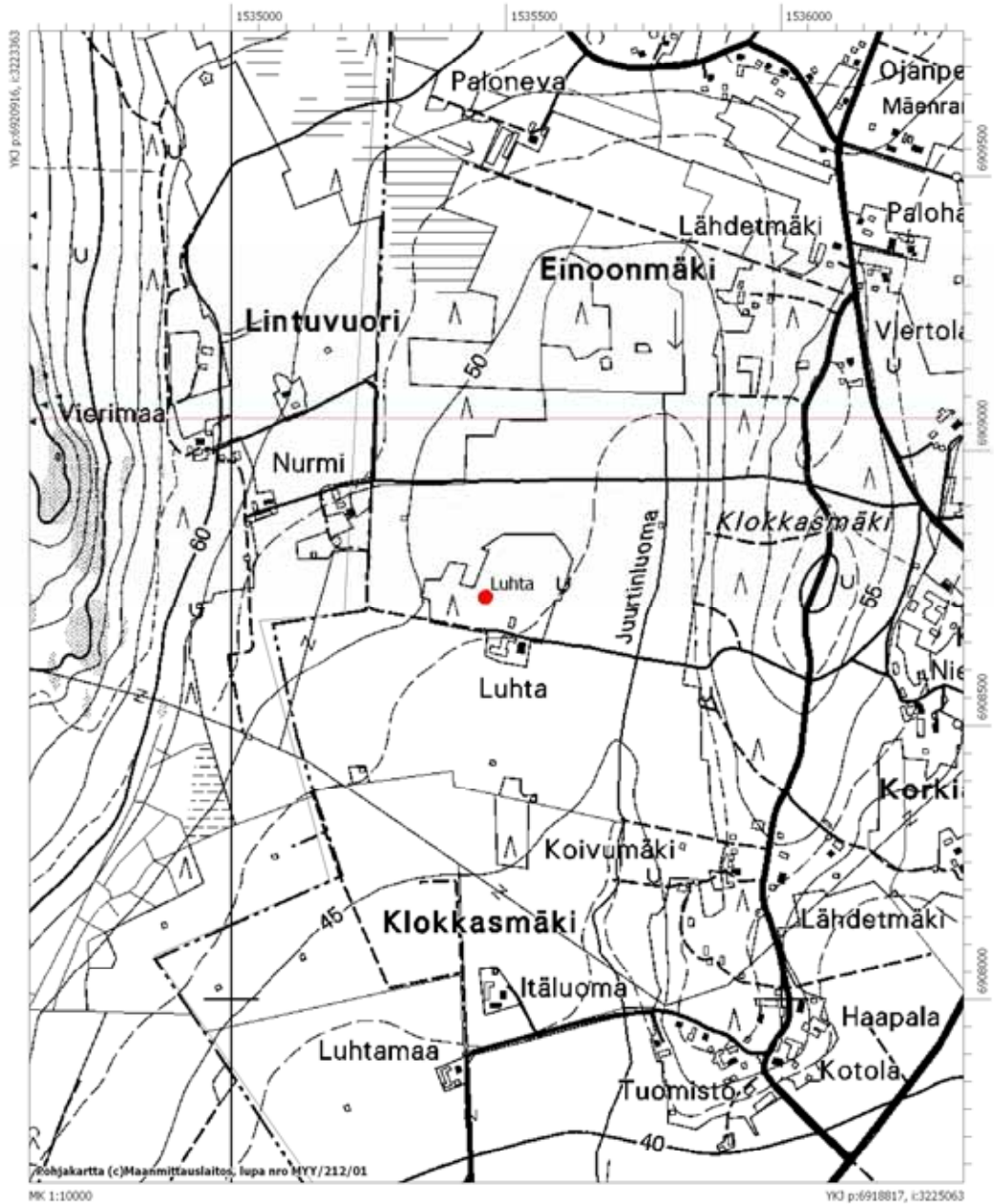
Karjoki Luhta

Mjtunnus	1000006864
Mjtyyppi	Röykkiö
Mjtyypin tarkenne	-
Ajoitus	Esihistoriallinen
Kunta	Karjoki
Kylä	Alakylä
Tila/Rek.nro	11:86 Välimäki
Omistaja	Isolahti, Juhani Eemil ja Aune Juliana Matilda
Osoite	Klokkasmäentie 75, 64350 Karjoki
Kiinteistötunnus	218 401 0011 0086
Peruskartta	1232 11 Dagsmark
p	6919887
i	3224194
z	48,0
Etäisyystieto	Karjoeen kirkosta 3,5 km lounaaseen
Aiemmat tutkimukset	-
Aiemmat löydöt	-
Inventointilöydöt	-
Kuvat	dia 58850, f. 141724
Sijainti ja maasto	Kohde sijaitsee n. 300 m Klokkasmäen länsipuolella olevassa metsäsaarekkeessa, n. 60 m Luhdan talon rakennuksista pohjoiseen. Röykkiö sijaitsee kuusikossa, aluskasvillisuus on sammalta.
Kohteen kuvaus	Kooltaan n. 3x7 m ja korkeudeltaan n. 70 cm oleva röykkiö on sammalen peittämä. Oppaana olleen Juhani Isolahden mukaan metsäaluetta ei ole koskaan viljelty ja ei ole todennäköistä, että kivet olisi tuotu läheisiltä pelloilta.
Luokitusehdotus	II
Rauhoitusluokka	II
Lukumäärä	1
Koordinaattiselite	Röykkiö gps paikannettu
Karttaotteet	1232 11 Dagsmark, 1:20000

Karijoki Luhta, karttaote, mk 1:10000

PK 1232 11 Dagsmark

Röykkiö





Luhdan röykkiö, kuvattu idästä (f. 141724)

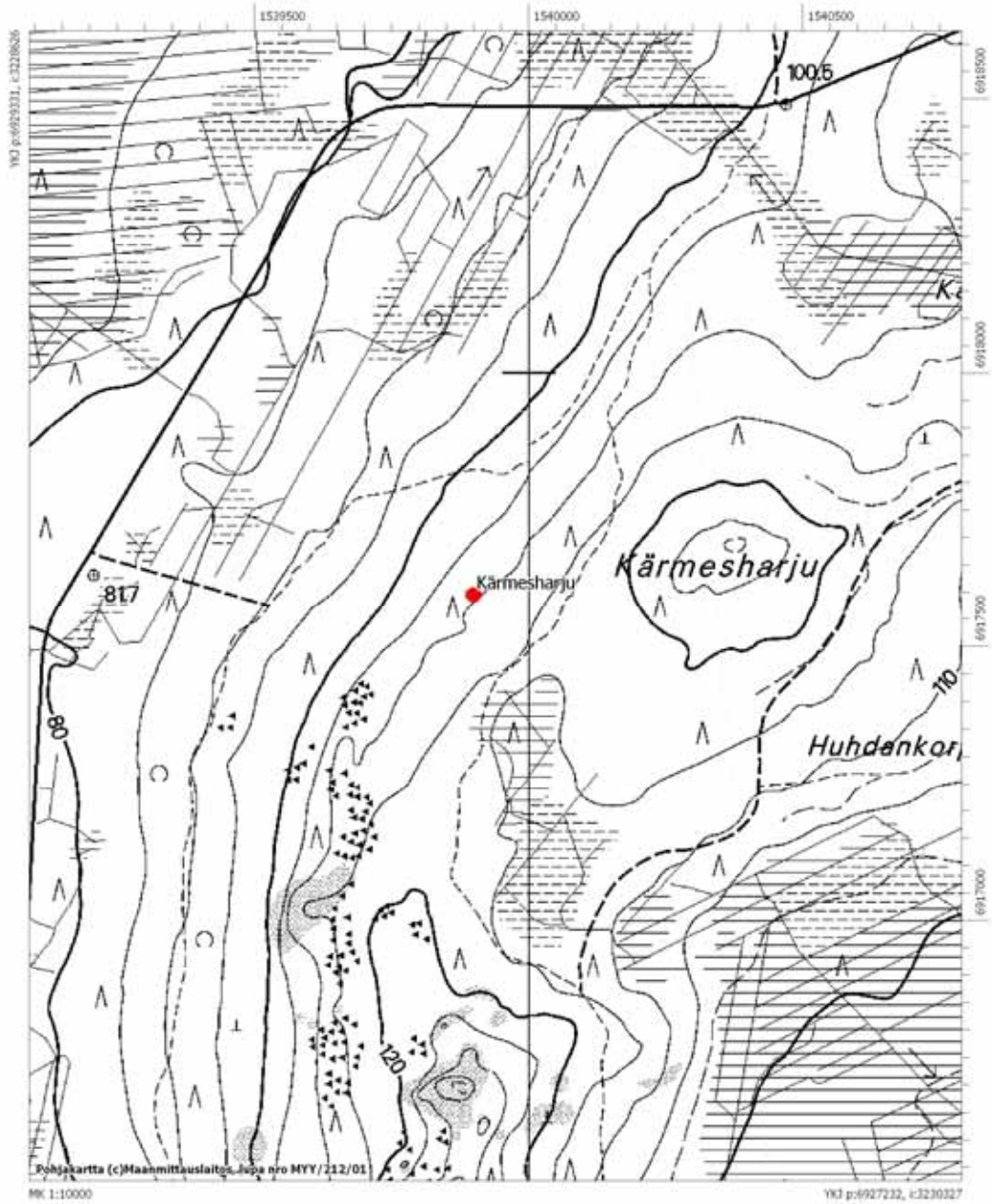
Karjoki Kärmesharju

Mjtunnus	1000006865
Mjtyyppi	Röykkiö
Mjtyypin tarkenne	-
Ajoitus	Pronssi/rautakautinen
Kunta	Karjoki
Kylä	Ylikylä
Tila/Rek.nro	58:0 Kakkurintausta
Omistaja	Mäki-Ketola, Juha Antero
Osoite	Ketolankuja 21, 64350 Karjoki
Kiinteistötunnus	218 404 0058 0000
Peruskartta	1232 12 Karjoki
p	6928307
i	3229439
z	110,0 m
Etäisyystieto	Karjoeen kirkosta 6,4 km koilliseen
Aiemmat tutkimukset	-
Aiemmat löydöt	-
Inventointilöydöt	-
Kuvat	dia 58857, f. 141731
Sijainti ja maasto	Kohde sijaitsee Iso-Kakkori nimisen mäen pohjoisosassa. Mäen länsipuolitse, sen sivua myötäillen kulkee metsäautotie, jolta poikkeaa ura mitä pitkin pääsee röykkiöstä n. 400 m päähän. Kohde sijaitsee kuusikossa. Maaperä on moreenia, paikoin kivikkoista.
Kohteen kuvaus	Röykkiö on halkaisijaltaan n. 6 m, se on kehämäinen, sisäosa on leveydeltään n. 2-2,5 m. Korkeutta röykkiöllä on n. 0,5 m ja se on täysin sammalen peittämä, ilmeisesti ladottu n. päänkokoisista ja pienemmistä kivistä.
Luokitusehdotus	II
Rauhoitusluokka	II
Lukumäärä	1
Koordinaattiselite	Gps paikannus
Karttaotteet	1232 12 Karjoki, 1:20000

Karijoki Kärmesharju, karttaote, mk 1:10000

PK 1232 12 Karijoki

Röykkiö





Kärmesharjun röykkiö, kuvattu idästä (f. 141731)

Karijoki Lapinneva

Mjtunnus	1000006866
Mjtyyppi	Röykkiö
Mjtyypin tarkenne	-
Ajoitus	Pronssi/rautakautinen
Kunta	Karijoki
Kylä	Myrkky
Tila/Rek.nro	9:56 Kannisto
Omistaja	Ahola, Maila Marja
Osoite	Tiukantie 129, 64370 Myrkky
Kiinteistötunnus	218 403 0009 0056
Peruskartta	1232 12 Karijoki
<i>Röykkiö 1</i>	
p	6930351
i	3225273
z	60,0
<i>Röykkiö 2</i>	
p	6930372
i	3225315
z	62,0
Etäisyystieto	Karijoen kirkosta 7,3 km pohjoiseen
Aiemmat tutkimukset	-
Aiemmat löydöt	-
Inventointilöydöt	-
Kuvat	dia 58851-53, f. 141725-727
Sijainti ja maasto	Röykkiö 1 sijaitsee Lapinneva –nimisen alueen itäosassa. Karijoki-Teuva maantie kulkee n. 600 m kohteen itäpuolitse, länsipuolella matkaa metsäautotielle on n. 300 m. Soinen alue on ojitettu ja kasvaa kuusikkoa. Röykkiö 2 on edellisestä n. 50 m, hieman ylempänä. Alue on kuivempaa kuin röykkiön 1 kohdalla ja kasvaa nuorta sekametsää.
Kohteen kuvaus	Röykkiö 1 on halkaisijaltaan n. 4 m, korkeus on n. 0,5 m. Röykkiön pohjoisreuna on hieman ojituksen tuhoama. Röykkiössä kasvaa kuusia ja se on sammalen peittämä. Röykkiö 2 on halkaisijaltaan n. 6 m ja korkeutta sillä on n. 0,7 m. Kivet ovat melko paljaita, hieman jäkälän peittämiä. Molemmat röykkiöt on tehty maapohjalle. Röykkiön 2 vieressä, heti sen eteläpuolella, on kuppikivi. Kivi on irrallinen, laakea ja kooltaan n. 40x70 cm. Kivessä on kaksi selvää kuppia, halkaisijaltaan n. 5 cm. Oppaana ollut Eero Ahola kertoi molempien röykkiöiden löytyneen jo nelisenkymmentä vuotta sitten metsätöiden yhteydessä, samoin kuppikivi oli paljastunut maata karhittaessa.
Luokitusehdotus	II
Rauhoitusluokka	II

Lukumäärä 1
Koordinaattiselite
Karttaotteet 1232 12 Karijoki, 1:20000



Lapinneva, röykkiö 1, kuvattu koillisesta (f. 141725)



Lapinneva, röykkiö 2, kuvattu lännestä (f. 141726)

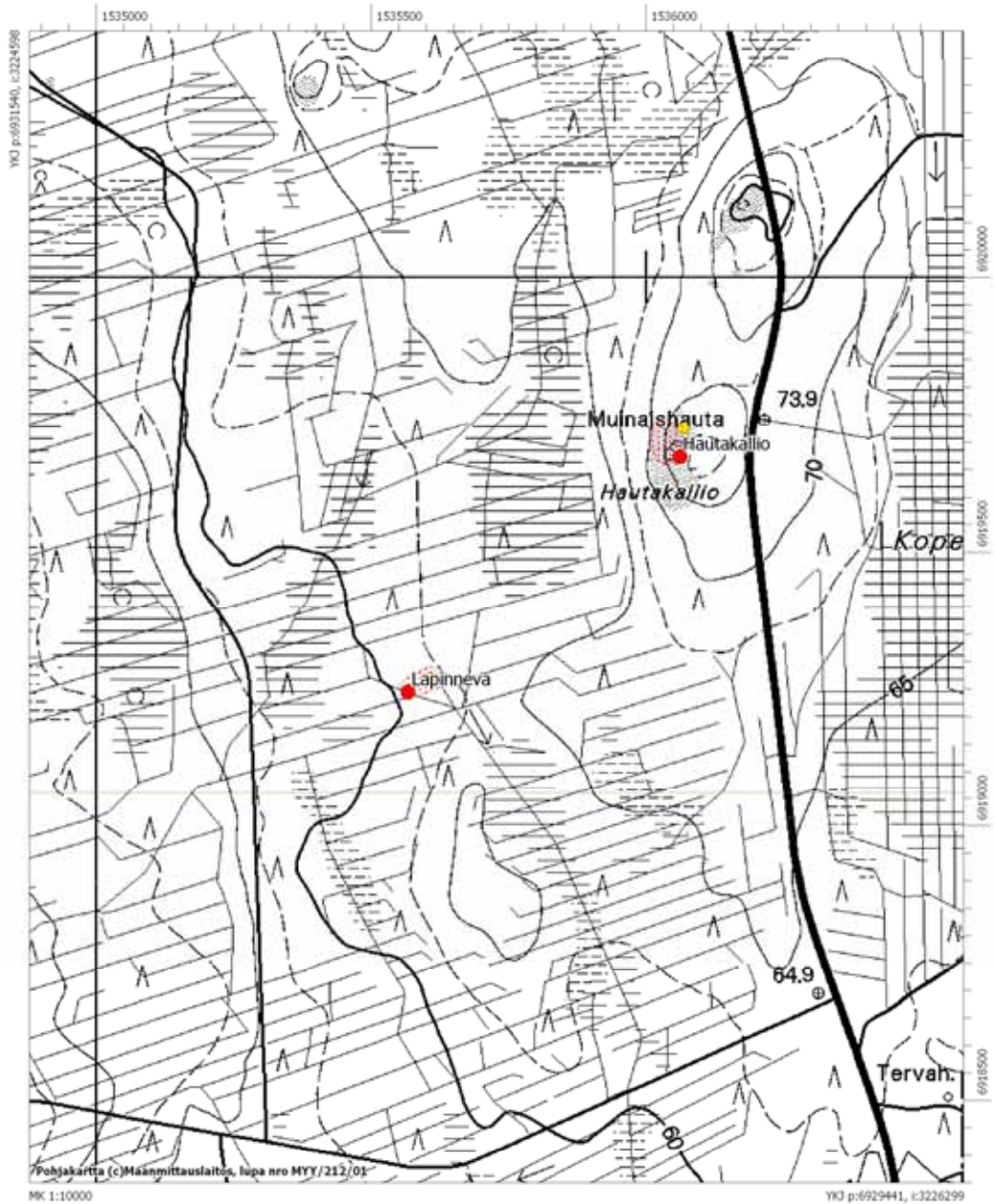


Lapinneva, kuppikivi röykkiön 2 vieressä (f. 141727)

Karijoki Lapinneva, karttaote, mk 1:10000

PK 1232 12 Karijoki

Kaksi röykkiötä ja kuppikivi



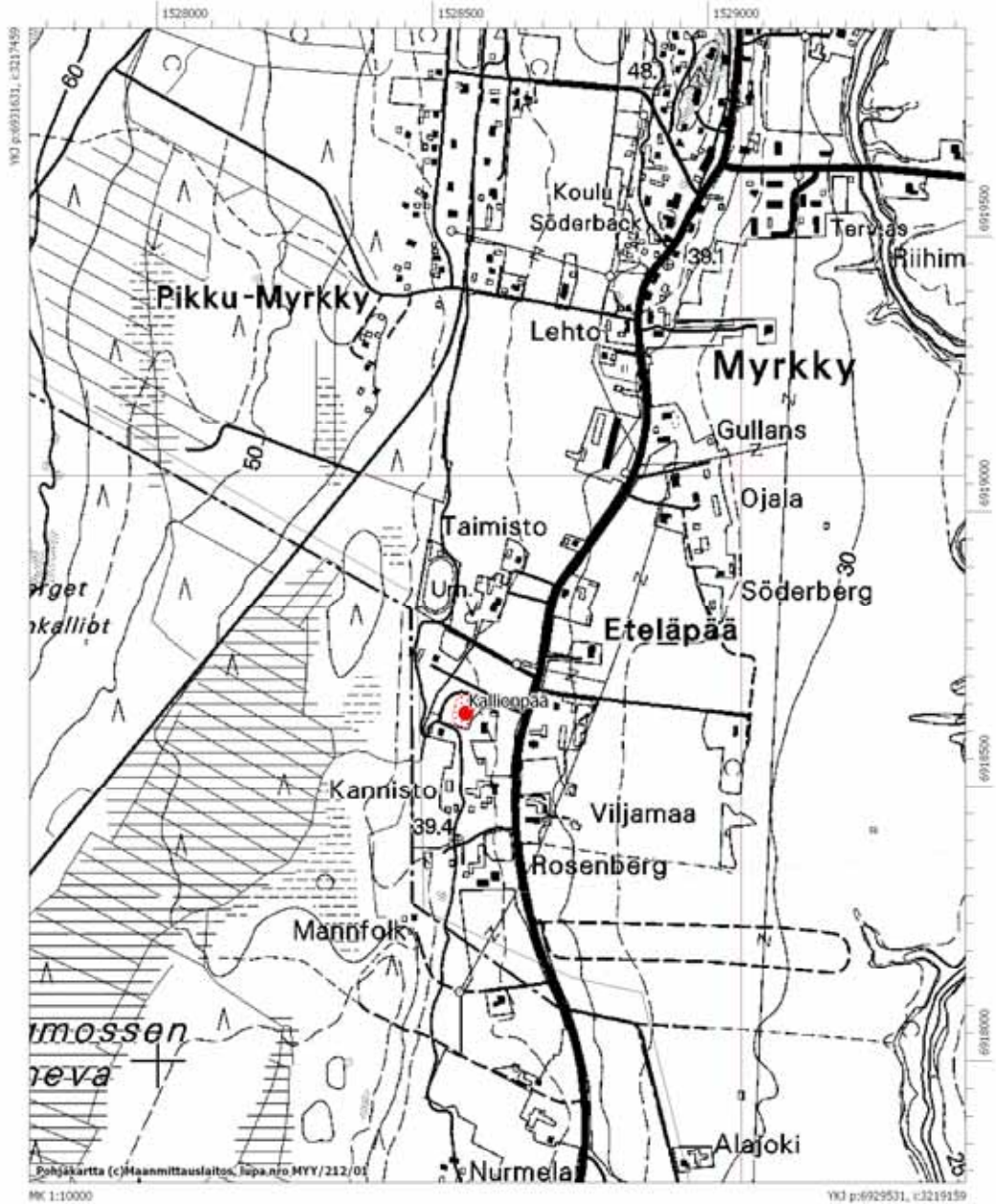
Karijoki Kallionpää

Mjtunnus	1000006868
Mjtyyppi	Asuinpaikka
Mjtyypin tarkenne	-
Ajoitus	Kivi/pronssikausi
Kunta	Karijoki
Kylä	Myrkkyy
Tila/Rek.nro	9:51 Kallionpää
Omistaja	Ahola, Eero Edvin ja Eeva Orvokki
Osoite	Tiukantie 113, 64370 Myrkkyy
Kiinteistötunnus	218 403 0009 0051
Peruskartta	1232 09 Tjock
p	6930392
i	3218233
z	37-38
Etäisyystieto	Karijoen kirkosta 10,6 km luoteeseen
Aiemmat tutkimukset	
Aiemmat löydöt	KM 25713, reikäkivi, löytänyt Eero Ahola
Inventointilöydöt	KM 36102:1-3 (hiekkakiviä ja -iskos, kvartsi-iskoksia) Eero Aholan löytämiä
Kuvat	dia 58854, f. 141728
Sijainti ja maasto	Kohde sijaitsee Myrkyllä kylässä n. 100 m Tiukantien länsipuolella, pellolla. Kallionpään tilan rakennukset ovat aivan pellon tuntumassa, sen itäpuolella. Asuinpaikka on hiekkaisella tasanteella, joka viettää hieman kohti n. 1 km päässä idässä olevaa Teuvanjokea.
Kohteen kuvaus	Tilan omistaja, arkeologian harrastaja Eero Ahola on löytänyt vuosien saatossa pellolta mm. hioinkiviä sekä kvartsi- ja kivilaji-iskoksia. Korkeutensa puolesta kyseessä on ilmeisesti kivi- ja pronssikauden taitteeseen ajoittuva asuinpaikka. Tarkastuksen yhteydessä löytöjä ei havaittu. Isokokoiset hioinkivet jäivät edelleen löytäjän haltuun.
Luokitusehdotus	II
Rauhoitusluokka	II
Lukumäärä	1
Koordinaattiselite	Löytöpaikan koordinaatit
Karttaotteet	1232 09 Tjock, 1:20000

Karijoki Kallionpää, karttaote, mk 1:10000

PK 1232 12 Karijoki

Kivi/pronssikautinen asuinpaikka





Kallionpää, kivi/pronssikautinen asuinpaikka, kuvattu idästä (f. 141728)

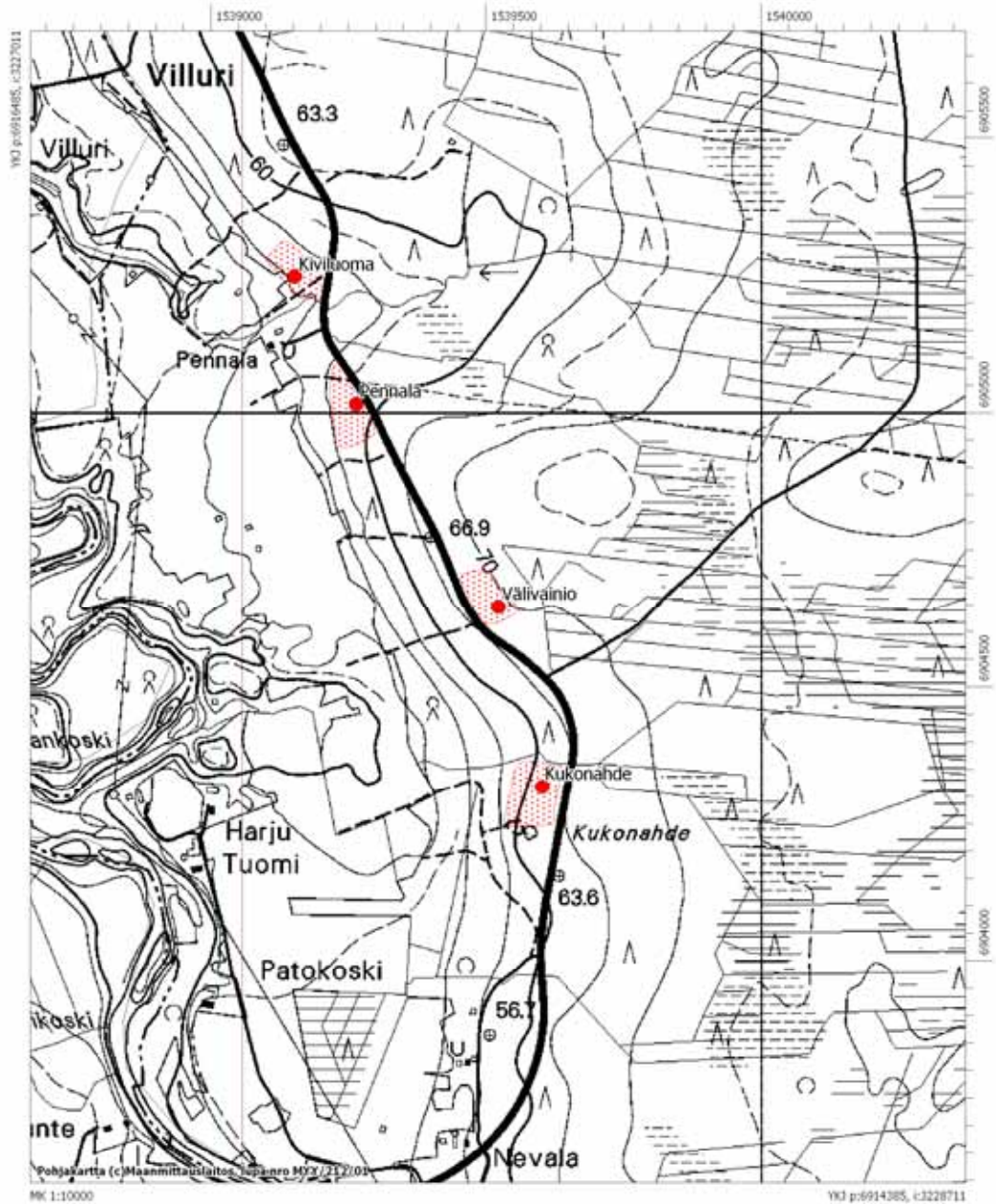
Karjoki Vällivainio

Mjtunnus	1000006869
Mjtyyppi	Asuinpaikka
Mjtyypin tarkenne	-
Ajoitus	Kivikautinen
Kunta	Karjoki
Kylä	Alakylä
Tila/Rek.nro	14:27 Sahakoski
Omistaja	Uusitalo, Mauri Johannes
Osoite	Hautaviidankuja 43, 64350 Karjoki
Kiinteistötunnus	218 401 0014 0027
Tila/Rek.nro	14:36 Vällivainio
Omistaja	Koivuranta, Rauno Arne Mikael
Osoite	Hautaviidankuja 124, 64350 Karjoki
Kiinteistötunnus	218 401 0014 0036
Peruskartta	1232 11 Dagsmark
p	6915435
i	3227861
z	n. 70
Etäisyystieto	Karjoen kirkosta 7,9 km eteläkaakkoon
Aiemmat tutkimukset	-
Aiemmat löydöt	-
Inventointilöydöt	-
Kuvat	-
Sijainti ja maasto	Kohde sijaitsee välittömästi Karjoki-Ohrikylä maantien itäpuolella. Maasto on tasaista kangasta, jolla kasvaa tiheä mäntytaimikko. Maantien kohdalta maasto laskee länteen kohti Lapväärtinjokea, joka virtaa n. 500 metrin päässä. Maaperä on hiekkaa.
Kohteen kuvaus	Arkeologian harrastaja Bertil Huhtala löysi muutamia vuosia sitten kohteesta kvartsi-iskoksia, alue oli tuolloin laikutettu. Inventointiaikaan kohteessa kasvoi tiheä taimikko, joten löytö- ja havaintomahdollisuudet olivat huonot. Korkeutensa perusteella kohde ajoittuisi kampakeraamisen ajan alkupuolelle, keramiikkaa kohteesta ei kuitenkaan ole löydetty.
Luokitusehdotus	II
Rauhoitusluokka	II
Lukumäärä	1
Koordinaattiselite	
Karttaotteet	1232 11 Dagsmark, 1:20000

Karijoki Kiviluoma, Pennala, Välvainio ja Kukonahde, karttaote, mk 1:10000

PK 1232 11 Dagsmark

Kivikautisia asuinpaikkoja



Irtolöydöt

Kansallismuseon kokoelmat (KM)

KM 849 **Stenyxa** - kivikausi -

Karjoki Nokki

Saanto: Kandidaten J.R.Aspelin

Nokin torppa on sijainnut Westerbackin mailla, jotka olivat nykyisillä Einoonmäellä ja Klockasmäellä

KM 850 **Rätmejsel** - kivikausi -

Karjoki Talvitie torp, Westerbacks hemmans mark

Saanto: Kandidaten J.R.Aspelin

Löytöpaikka Westerbackin mailla, jotka olivat nykyisillä Einoonmäellä ja Klockasmäellä

KM 851 **Stenyxa** - kivikausi -

Karjoki

Saanto: Kandidaten J.R.Aspelin

KM 852 **Stenyxa** - kivikausi -

Karjoki

Saanto: Kandidaten J.R.Aspelin

KM 853 **Spjutspets af sten** - kivikausi -

Karjoki Skogslund

Saanto: Kandidaten J.R.Aspelin

KM 854 **Stenyxa** - kivikausi -

Karjoki Hirvineva, Marttunen hemmans hemskog

Saanto: Kandidaten J.R.Aspelin

KM 855 **Stenyxa** - kivikausi -

Karjoki Saaraluoma

Saanto: Kandidaten J.R.Aspelin

- KM 856** **Stenyxa** - kivikausi -
Karjoki Ohriluoma
Saanto: Kandidaten J.R.Aspelin
- KM 857** **Rätmejsel** - kivikausi -
Karjoki Ohriluoma
Saanto: Kandidaten J.R.Aspelin
- KM 858** **Hammaryxa** - kivikausi -
Karjoki Kulhanmäki
Saanto: Kandidaten J.R.Aspelin
 Nykyinen Kullaanmäki
- KM 1127** **Vasarakirves** - kivikausi -
Karjoki Wähä-Kakkuri
Diar. 06.12.1870. Saanto: Kirkkoherranapulainen Jonathan Ingman/Suomen
Muinaismuisto-Yhdistys
 Wähä-Kakkurin vuori Karjoen kirkonkylän koillispuolella
- KM 1687** **Tasataltta** - kivikausi -
Karjoki Kornbacka
Saanto: Kandidaatti J. P. Wefvar
- KM 1688** **Kivinen nuolenkärki** - kivikausi -
Karjoki Skogslund
Saanto: Kandidaatti J. P. Wefvar
- KM 2043** 1-5 **Kiviesineitä** - kivikausi -
Karjoki
Diar. 09.12.1880. Saanto: Kirkkoherra A. E. Ingman
- KM 2088** 1-2 **Vasarakirveen teräpuoli, tasataltta** - kivikausi -
Karjoki
Diar. 28.10.1881. Saanto: Maanm. Rodas

- KM 5728** 1-6 **Kiviesineitä** - kivikausi -
Karjoki Ohriluoma
Diar. 27.12.1910. Saanto: Nestor Rantala
- KM 10139** **Reikäkivi** - kivikausi -
Karjoki Ohriluoma
Diar. 13.09.1935. Saanto: Eino Granholm / Valter Harjunpää
- KM 14517** **Kivik. esin.** - kivikausi -
Karjoki kirkonkylä, Knuutila 5
Diar. 08.12.1958. Saanto: Mv. Juho Uusitalo
 Reikäkivi ja pyöreä kivi, löydetty v. 1944-45
- KM 17019** **Pohj. tasataltta** - kivikausi -
Karjoki Toivola
Diar. 02.05.1966. Saanto: Toivo Suutari
 Löytynyt v. 1964 Ylikylän Hannuluhdan, nyk. Toivolan talon maalta
- KM 17702** **Tuuram. kirves** - kivikausi -
Karjoki Alakylä
Diar. 04.11.1968. Saanto: Mv.poika Martti Lipasti
- KM 21432** **Reikäkivi** - kivikausi -
Karjoki Kiviluoma
Diar. 13.04.1982. Saanto: Pohjanmaan museo
- KM 28109** **Kivikirves** - kivikausi -
Karjoki Alakylä Ojanperä Kläppi
Diar. 14.12.1993. Saanto: Matti ja Timo Hautaviita
- KM 28110** **Kivikirves** - kivikausi -
Karjoki Alakylä Viita
Diar. 14.12.1993. Saanto: Matti ja Timo Hautaviita
 Kuuluu Harjunpään asuinpaikka-alueeseen, nykyisin tuhoutunut

KM 29532 Reikäkivi - kivikausi -

Karjoki Ohriluoma

Diar. 03.07.1996. Saanto: Jari Ohriluoma

KM 32128 Reikäkivi - kivikausi -

Karjoki Santavalli

Diar. 13.07.2000. Saanto: Maija Uusi-Hakala, Rantakartanontie 1 A 7, 00910 Helsinki

Muiden museoiden sekä yksityisten kokoelmat

Satakunnan Museo 7724 Kirves (poikkikirves)

Karjoki Ahtiluoma. Löytänyt torppari Oskari Jokimäki v. 1891. Toimittanut A. Winter

Satak. M. 7725 Suiponsoikea reikäse

Karjoki Ohriluoma. Löytänyt itsellisen poika Juho Ojala santakuopasta Mäkitalon maalta Ohriluoman kylästä v. 1906. Toimittanut A. Winter

Satak. M. 7726 Reikäse

Karjoki Ohriluoma. Löytänyt torpan emäntä Hilda Lahti Ohriluoman kylästä Svante Ohriluoman talon maalla olevan Santalan torpan välttipellosta v. 1909. Toimittanut A. Winter

Satak. M. 7727 Tasataltta

Karjoki Ohriluoma. Löytänyt torppari Johannes Torineva Svanten talon pellostä Ohriluoman kylästä v. 1881. Toimittanut A. Winter.

Satak. M. 7728 Oikokirves

Karjoki Ohriluoma. Löytänyt talollinen Nestori Myllylä Ohriluoman talon maalta Ohriluoman kylästä v. 1890. Toimittanut A. Winter.

Satak. M. 7729 Keihäänkärki

Karjoki Ohriluoma. Ks.ed. (7728). Toimittanut A. Winter.

Satak. M. 8019 Iso hioinkivi

Karjoki Alikylä. Löytänyt talollinen Antti Manudinoika Alikylästä oman talonsa peltomaasta v. 1911. Toimittanut A. Winter.

Satak. M. 8052 Kourutalтта

Karjoki Peltoniemen kylä. Löytänyt talollinen Ferdinand Pitkäranta omaa peltoaan karhiteissaan v. 1911. Saatu löytäjältä museonhoitajan kautta.

Satak. M. 8053 Kourutalтта

Karjoki Alikylä. Löytänyt talollinen Nestor Harjunpää oman talonsa perunapellosta v. 1900. Toimittanut A. Winter

Satak. M. 8054 Kourutalтта

Karjoki Alakylä. Löytänyt eläkemies Santeri Korpin v. 1870. Toimittanut A. Winter

Satak. M. 8055 Tasataltta

Karjoki. Löytäjä ja löytöpaikka tuntemattomia. Toimittanut A. Winter

Satak. M. 8056 Tasataltta

Karjoki Alikylä Hautaviita. Löytänyt palvelustyttö Selma Vähäkulla peltotöissä v. 1911. Toimittanut A. Winter

Satak. M. 8058 Oikokirves

Karjoki Ylikylä. Löytänyt mäkitupalainen Janne Sundberg omasta pellostaan v. 1906. Toimittanut A. Winter

Satak. M. 8059 Tasataltta

Karjoki Ylikylä. Löytänyt talollinen Emanuel Peltoniemi talonsa perunakellaria laittaessaan 1 m syvyydestä v. 1884. Toimittanut A. Winter

Satak. M. 8060 Veneenmuotoisen vasarakirveen keskiosa

Karjoki Luovankylä. Löytänyt mäkitupalainen Iisakki Kannisto peltoa murtaissaan 30 cm syvyydestä parin sylen etäisyydellä asunnostaan v. 1884. Toimittanut A. Winter

Satak. M. 8062 Oikokirves

Karjoki Myllymäen talo. Löytänyt itsellinen Nestor Lindholm Myllymäen talon viljelysmaalta v. 1911. Toimittanut A. Winter

Satak. M. 8064-65 Tasatalttoja

Karjoki Alikylä. Löytänyt mäkitupalainen Nestori Nevala Alikylästä valtamaantiestä n. 100 sylvä Hauta-Eliinan asunnosta itäänpäin v. 1901. Toimittanut A. Winter

Satak. M. 8070 Kiviesineen varsikatkelma

Karjoki Alakylä. Löytänyt mäkitupalainen Kalle Laaksonen. Tarkka löytöpaikka ja –aika tuntemattomia. Toimittanut A. Winter

Satak. M. 8201 Tasataltta

Karjoki Alakylä Kiviluoma. Löytänyt talon tytär Amanda Björklund Pihlajan talon Kiviluoman torpan eteläpuolelta hiekkaa luodessaan n. 1 m syvyydestä maan sisästä. ”Kiviluoma” –nimisestä syöttöhaasta syksyllä v. 1904. Toimittanut A. Winter

Satak. M. 8433 Tasataltta

Karjoki Ohriluoma Sahakoski. Löydetty Sahakosken talon maalta v. 1890. Lähemmät tiedot puuttuvat. Toimittanut A. Winter

Satak. M. 8605 Poikkikirves

Karjoki Alikylä Mäentausta. Löytänyt mäkitupalainen Nestori Slutbäck Hjulmanin talon uutta peltoa raivatessaan Mäentausta nimisestä paikasta v. 1911. Toimittanut A. Winter

Satak. M. 8606 Tasataltta

Karjoki Alikylä. Kiveä on säilyttänyt talollinen Antti Mylläri 50 vuotta. Toimittanut A. Winter

Satak. M. 8607 **Tasataltta**
Kuten ed.

Satak. M. 8608 **Kiviaseen varsiosa**
Karjoki Alikylä. Löytynyt Alikylästä Hjulmanin talon uudesta pellostä v. 1900.
Toimittanut A. Winter

Satak. M. 8609 **Reikäkivi**
Karjoki. Ei löytötietoja. Toimittanut A. Winter

Satak. M. 9411 **Tasataltta**
Karjoki Kirkonkylä Saaruoma. Löytynyt työmies Wiljami Berholma Saaruoman peltoa kuokkiessaan v. 1910. Toimittanut A. Winter

Satak. M. 9412 **Tasataltta**
Karjoki Alakylä. Säilyttänyt Wiljami Westerpakka Karjoen Alakylässä luonaan pitkän aikaa. Tarkempia tietoja ei ole. Toimittanut A. Winter

Satak. M. 9414 **Tasataltta**
Karjoki Alakylä. Löytynyt työmies Leanteri Hautaviita Huhtalan talon metsässä olevasta santakuopasta v. 1912. Toimittanut A. Winter

Satak. M. 9415 **Oikokirveen lohelma**

Satak. M. 9416 **Kivipala**

Satak. M. 9417 **Taltan tai kirveen kantakappale**

Satak. M. 9530 **Hioinkiven kappale**

Satak. M. 9531 **Hioinkiven kappaleita 2 kpl**

Karjoki Ohriluoma Kotämäki. Em. Löydöt 9415-17 ja 9530-31 on löytänyt talollinen Konsta Riihiluoma oman talonsa Kotämäki nimisestä pellostä v. 1912. Löydöt olivat lähellä toisiaan. Toimittanut A. Winter

Satak. M. 9418 **Pohjalainen kirves**
Karjoki Ohriluoma Mäkitalo. Löytynyt torpan emäntä Maria Rosenpakka Mäkitalon maalta v. 1910. Toimittanut A. Winter

Satak. M. 9421 **Hioinkivilaaka**
Karjoki Ohriluoma. Löytynyt talollinen Johan Pihlaja talonsa peltoa muokatessa n. 150 sylvä talon alapuolelta mäkirinteestä 40 cm syvyydestä v. 1912.
Toimittanut A. Winter

Satak. M. 9422 **Reikäkivi.**
Karjoki. "Saatu Karjoelta"

Hämeen Museo 1359:12 Kivirenkään puolikas
Karjoki Ohriluoma. Löytynyt talollisen poika Kaarlo Pihlaja kivipeltoa tehdessä.

Karjoen kotis. museo **Lattea kourutaltoa**
Karjoki Ylikylä Riitaluhta. Löytynyt Toivo Virtanen Riitaluhdasta sorakuopasta.

Karjoen kotis. museo **Tasataltta**
Karjoki Ylikylä Seppälä. Löytynyt Vieno Virtanen Ylikylästä Seppälän talon sorakuopasta.

Karjoki Viidan koulu Reikäkivi

Karjoki Alakylä Myllyharju. Esineen löysivät 10.8.1949 koululaisveljekset Mauno ja Mauri Myllyharju etsiessään onkimatoja Myllyharjun tilan maalta 20 cm syvyydestä läheltä jokirantaa kuivuneesta joen poukamasta.

Samskolan Kristinestad Alkeellinen kirves

Karjoki? Löydetty todennäköisesti Karijoelta. Löytötiedot puuttuvat. Voitu löytää myös Isojoelta.

Hämeenlinnan lyseo Vasarakirves

Karjoki. Löytynyt hiekkakuopasta Järvenpään talon maalta Teuvaan vievän kärrytien varrelta n. peninkulma Karjoen kirkolta. Nimismies Starckin lahjoittama.

Varatuomari J. Lundin keräelmä, Paltamo Vasarakirves

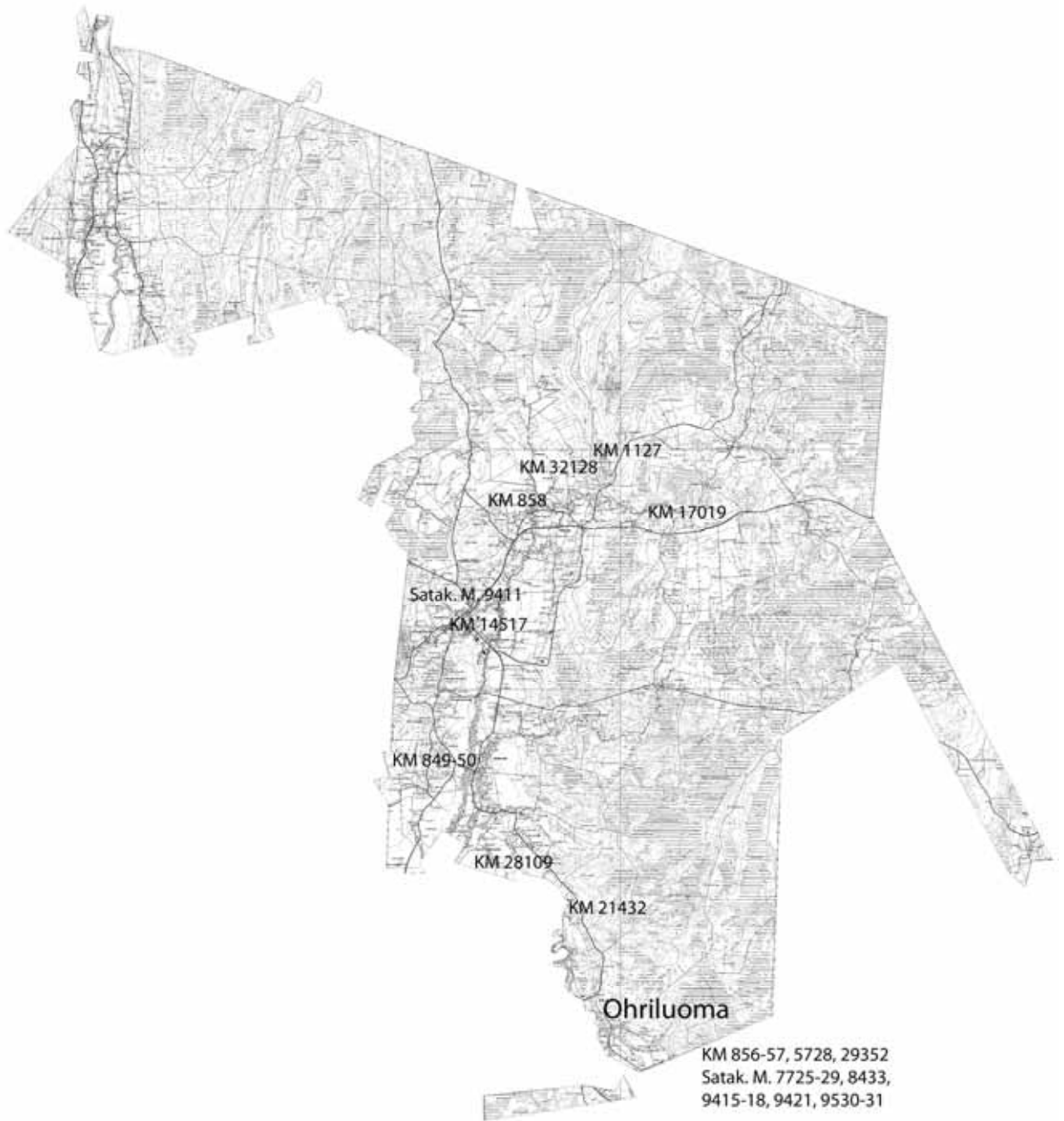
Karjoki. Hietakuopan läheisyydestä.

Dialuettelo

58850	Luhdan röykkiö, kuvattu idästä.
58851	Lapinneva, röykkiö 1, kuvattu koillisesta.
58852	Lapinneva, röykkiö 2, kuvattu lännestä.
58853	Lapinneva, kuppikivi röykkiön 2 vieressä.
58854	Kallionpää, kivi/pronssikautinen asuinpaikka, kuvattu idästä.
58855	Päkinkallion röykkiö, kuvattu etelästä.
58856	Lapinniityt, röykkiö, kuvattu pohjoisesta.
58857	Kärmesharjun röykkiö, kuvattu idästä.
58858	Kullaanmäen kivikautinen asuinpaikka Mäki-Ketolan tilan tuntumassa, kuvattu pohjoisesta.
58859	Hautamännikön röykkiö, kuvattu pohjoisesta.
58860	Aittomäen kivikautinen asuinpaikka, kuvattu lounaasta.
58861	Pennalan kivikautinen asuinpaikka, kuvattu idästä.
58862	Hautamäki 2, röykkiö, kuvattu lännestä.
58863	Hautamäki 3, louhos, kuvattu luoteesta.
58864	Hautamäki 1, röykkiö, kuvattu lännestä.
58865	Hautakallio 2, röykkiö, kuvattu kaakosta.
58866	Hautakallio 1, röykkiö, kuvattu lännestä.
58867	Kiviluoman kivikautinen asuinpaikka, kuvattu koillisesta.
58868	Kukonahde, kivikautinen asuinpaikka, kuvattu lännestä.
58869	Saloranta, kivikautinen asuinpaikka, kuvattu etelästä.
58870	Mäkinen, kivikautinen asuinpaikka, kuvattu kaakosta.
58871	Santala/Niskaportti, kivikautinen asuinpaikka, kuvattu etelästä.
58872	Raippamäki, kivikautinen asuinpaikka, kuvattu pohjoisesta.
58873	Kivelän kivikautinen asuinpaikka, kuvattu kaakosta.

Negatiiviluettelo

- 141724 Luhdan röykkiö, kuvattu idästä.
- 141725 Lapinneva, röykkiö 1, kuvattu koillisesta
- 141726 Lapinneva, röykkiö 2, kuvattu lännestä
- 141727 Lapinneva, kuppikivi röykkiön 2 vieressä
- 141728 Kallionpää, kivi/pronssikautinen asuinpaikka, kuvattu idästä
- 141729 Päkinkallion röykkiö, kuvattu etelästä
- 141730 Lapinniityt, röykkiö, kuvattu pohjoisesta
- 141731 Kärmesharjun röykkiö, kuvattu idästä
- 141732 Kullaanmäen kivikautinen asuinpaikka Mäki-Ketolan tilan tuntumassa, kuvattu pohjoisesta
- 141733 Hautamännikön röykkiö, kuvattu pohjoisesta
- 141734 Aittomäen kivikautinen asuinpaikka, kuvattu lounaasta
- 141735-736 Pennalan kivikautinen asuinpaikka, kuvattu idästä
- 141737 Hautamäki 2, röykkiö, kuvattu lännestä
- 141738 Hautamäki 3, louhos, kuvattu luoteesta
- 141739 Hautamäki 1, röykkiö, kuvattu lännestä
- 141740 Hautakallio 2, röykkiö, kuvattu kaakosta
- 141741 Hautakallio 1, röykkiö, kuvattu lännestä
- 141742 Kiviluoman kivikautinen asuinpaikka, kuvattu koillisesta
- 141743 Kukonahde, kivikautinen asuinpaikka, kuvattu lännestä
- 141744 Saloranta, kivikautinen asuinpaikka, kuvattu etelästä
- 141745 Mäkinen, kivikautinen asuinpaikka, kuvattu kaakosta
- 141746 Santala/Niskaportti, kivikautinen asuinpaikka, kuvattu etelästä
- 141747 Raippamäki, kivikautinen asuinpaikka, kuvattu pohjoisesta



Paikannettuja irtolöytöpaikkoja