

KORPILAHTI Tikkala Hiekkaranta

Kivikautisen asuinpaikan koekaivaus suunnitellun tien levennyslinjan kohdalla



MUSEOVIRASTO
Arkeologian osasto, koekaivausryhmä II
Simo Vanhatalo 2006

KAIVAUSKERTOMUS

Kohteen nimi: Korpilahti Tikkala Hiekkaranta
 Muinaisjäännöslaji: kivikautinen asuinpaikka
 Muinaisjäännösrekisterinumero: 277 01 0029
 Inventointinumero: Pekka ja Timo Miettinen (v. 1964) 29, Johanna Seppä (v. 2005) 29

Lääni: Länsi-Suomen lääni
 Kunta, kunnanumero: Korpilahti, 277
 Kylä, kylänumero: Muurame, 420
 Tontti, rek.no: Rimmi, 8:271
 Kiinteistötunnus: 277-420-0008-0271
 Maanomistajat: Risto ja Pirjo Ruppä
 Katuosoite: Rimmintie 21
 Postinumero, -toimipaikka: 41860 Rannila

Gt-kartta: 5
 Peruskartta: 223410 Parkkola
 Yhtenäiskoordinaatit: P: 6893746–3783 (Mjrek. P: 6893735 / I: 3421578, Z: 95)
 I: 3421541–1602
 Z: 94.50–97.10

Peruskoordinaatit: X: 6893735–3775 (Mjrek. X: 6893720, Y: 2578040, Z: 95)
 Y: 2578005–8065
 Z: 94.50–97.10

Muinaisjäännöksen katuosoite: Pölkynlampi 17
 Paikannusmenetelmä: GPS-satelliittipaikannin Garmin IIP (tarkkuus $\leq \pm 4$ m)

Rahoittaja: Museovirasto, koekaivausryhmä II
 Tutkimusaika: 3.–7.7.2006
 Tutkimustapa: koekaivaus, koekuopat
 Tutkimusala / kaivausala: 1000 m² / 9 m²
 Kaivauksenjohtaja: Simo Vanhatalo, HuK
 Piirtäjä: Riikka Mustonen, HuK
 Tutkimusavustaja: Jan-Erik Nyman, ark.yo
 Kaivajat: 2, koekaivausryhmän palkkaamia

Kaivauslöydöt: KM 36013:1–20. Kvartsiesineitä, -säleitä, -ytimiä, -iskoksia, kvartsiittiesine, -iskoksia, kivilaji-iskos, hiekkakiven kappaleita ja kiviesineen teelmä (irtolöytö tieltä). Diar. 28.9.2006.

Valokuvat,: F. 140826–835, 10 valokuvaa, luettelo s. 5, kuvataulut s. 9–11
 Diat: -
 Gt-karttaote: GT 5, pain. 2001, s. 6
 Peruskarttaote: PK 223410 Parkkola, pain. 1985+1990, s. 7
 Kartat: Yleiskartta 1:500, A4, s. 8
 Aikaisemmat kaivaukset: -
 inventoinnit: 1964 Pekka ja Timo Miettinen (kohde 29)
 2005 Johanna Seppä (kohde 29)
 tarkastukset: -
 muut tiedot: -

Aikaisemmat löydöt: KM 16383. Diar. 2.10.1964. Kvartsikaapimia 3 kpl ja kvartsi-iskoksia 19 kpl. Pekka ja Timo Miettinen 1964 inventointi.
 KM 35334:1–2. Kvartsiytimiä 2 kpl ja kvartsi-iskos. Diar. 1.11.2005. Johanna Seppä 2005 inventointi.

Lähistön muinaisjäännökset: Vuorelan lahti (277 01 0031), kivikautinen asuinpaikka, Pekka ja Timo Miettinen 1964 inv. kohde 31 ja Johanna Seppä 2005 inv., kohde 31.
 Vuorela (277 01 0032), kivikautinen asuinpaikka, Pekka ja Timo Miettinen 1964 inventointi, kohde 32 ja Johanna Seppä 2005 inventointi, kohde 32.

Lähistön löydöt: KM 13996. Reikäase (reikäkirves). Löytäjä maanviljelijä Emil Hänninen, Muuratjärven ranta-alueelta, rantapellosta. Diar. 05.12.1956.
 KM 16385:1–3, kvartsi-iskoksia 1+11 kpl ja liuskekivinen kaavin. Vuorelan lahti, Pekka ja Timo Miettinen 1964 inventointi. Diar. 2.10.1964.
 KM 16541:1–4, kvartsikaapimia 1+1 kpl, kvartsi-iskoksia 1+5 kpl. Vuorela, Pekka ja Timo Miettinen 1964 inventointi. Diar. 10.12.1964.

TUTKIMUSPERUSTE

Kohde tutkittiin, koska kivikautisen asuinpaikan läpi johtavaa mökkitietä oli tarkoitus leventää ja kaivaa oja sen luoteisreunaan (keväisin valuvan lumien sulavesien johtamiseksi pois tielinjalta). Tiehanke sijoittuu lähinnä tien tasaiselle, lounais-koillis-suuntaiselle osuudelle, joka on muinaisen rantatörmän kohdalle. Koekai-vausten yhteydessä tarkastettiin ajankohtaiseksi tullut lähistön tontin 277-419-8-55 (Hiekkaranta, om. Matti Åhman) jätevesisäiliön maahanupotushanke.

KOHTEEN SIJAINTI JA KUVAUS

Tutkittava alue sijaitsee noin 14.3 km pohjoisluoteseen Korpilahden kirkosta, Muuratjärven Pöykynlahden luoteisrannan metsärinteellä. Paikalta löytyneet kivikautiseen asuinpaikkaan viittaavat kvartsilöydöt on löytynyt vuosien 1964 ja 2005 inventoinneissa. Aikaisemmat löydöt ovat muinaisrannan törmän päällä sijaitsevan mökkitien kohdalta. Kohteen maasto on mäntykangasta, joka laskee loivasti kaakkoon Muuratjärveen. Rin- teessä erottuu muutamia muinaisrantojen valleja. Muinais-Päijänteen rantakorkeus, noin 4200 eKr, on täällä alueella noin 102.5 m korkeudella (Olli Ristaniemi: Keski-Suomen muinaisrannat, Keski-Suomen seutukaa- valiiton julkaisu nro 73, sarja B). Tienkohdalla oleva rantatörmä olisi siis nuorempi ilmiö ja se saattaa liittyä vedenlaskuihin tai vuoden 1899 Valapaton tulvaan, jolloin vedenpinnat olivat lähes 2 metriä normaalia kor- keammalla. Alueen rakennukset ovat pieniä rantamökkejä, jotka sijaitsevat törmän alapuolella. Tutkimusalue- een luoteispuolella on pieni Pöykynlampi ja sen länsipuolella vanha, käytöstä poistettu hiekkakuoppa (ks. peruskarttaote). Tutkimusalueella on useita pieniä kuoppajäännöksiä (ks. yleiskartta). Tien kaakkoispuolella on pieni tervahauta ja sitä hieman isompi perunakuoppa. Tien luoteispuolen kuopan käyttötarkoitusta ei saa- tu selville.

KAIVAUSMENETELMÄT

Tutkittavalle tienlevennys ja -oja-alueelle 7 kappaletta 1 x 1 m suuruista koekuoppaa, yksi 75 x 75 cm koe- kuoppa ja 8 lapionpistokuoppaa. Koekuopat sijoitettiin noin 5–9 metrin etäisyydelle toisistaan suunnitellun tienlevennyksen ja ojan kohdalle. Lopulliseksi kaivauspinta-alaksi muodostui 8 neliometriä. Lisäksi tien ete- läpuoliselle tontille suunnitellun jätevesisäiliön kohdalle kaivettiin 7 koekuoppaa. Pysäköintipaikalle ja suunni- tellulle kesämökille johtavan tien kohdalle kaivettiin kaksi koekuoppaa. Löytösyvyyydet merkittiin noin 5 ja 10 cm:n tarkkuudella. Koekuoppien syvyyydet vaihtelivat 40–80 cm. Koekuoppien ja kaivausruutujen nurkkiin kaivettiin lapiolla syvemmät tarkistuspistot. Tutkittavalle alueelle määritettiin tien suuntainen, länsilounais- itäkoillis-suuntainen linja, jonka avulla mitattiin koekuoppien sijainnit ja laadittiin alueen yleiskartta mittakaa- vaan 1:500. Korkeuskiintopiste siirrettiin Muuratjärven tarkistetusta vedenpinnasta (90.05 m mpy N60- järjestelmässä). Koekuoppien kohdilta turpeet poistettiin lapiolla ja hiekkakerroksien kaivamiseen käytettiin enimmäkseen kaivauslastoja. Tutkimusalueesta otettiin 10 mustavalkokuvaa. Lähistön kaikki avoimet maan- pinnat tarkastettiin. Kaivausten lopussa koekuopat ja lapionpistot peitettiin.

KAIVAUSHAVAINNOT

Tulevan tienleventymisen ja ojan kohdalta koekuopituksen avulla haettu löytörikkain alue sijoittui muinaisen rantatörmän kohdalle (noin 95 m mpy). Löydöt olivat enimmäkseen kvartsi-iskoksia, jotka olivat huonolaatuisia kvartseja. Kaivausten ainoa kivilajiesine löytyi maantieltä, lapionpisto 7 kohdalta. Koekuopissa maaperä oli yleensä hiekkaa, jonka karkeusaste vaihteli sora- ja hiekasta hienoon hiekkaan. Tien reunan koekuopissa maaperä oli 30–40 cm:n syvyydessä kovaksi saostunutta. Ilmiö viittaa tulvaveden happamuuteen, lisäksi hiekan lajittuneisuus viittaa tulvaan. Koekuopan 1 pohjoisnurkassa oli kaksi kiveä pystyssä, kyseessä saattaa olla jäiden pystyyn puskemat kivet (ks. valokuva 5). Koekuopissa 2 ja 3 oli turvekerroksen alla palanut tuhkanharmaa hiekka, joka saattaa viitata siihen, että läheinen kuoppa (ks. yleiskartta) on joko pieni tervahauta tai miilukuoppa. Koekuopissa ei havaittu mitään merkkejä säilyneestä kivilajiesineistä kulttuurimaasta. Tien kaakkoispuolen Hiekkaranta-nimisen tontin jätevesialueen kaivauspaikan lapionpistoista ei löytynyt mitään.

LÖYDÖT

Löytöaineisto on melko yksipuolinen ja se koostui lähes kokonaan kvartsimateriaalista. Kvartsi oli yleensä huonolaatuisia. Tieleventymislinjan kohdan seitsemästä koekuopasta vain kaksi oli löytötöntä (koekuopat 1 ja 6). Koekuoppa 5 oli löytörikkain (49 kpl, 299 g). Alin löytökorkeus oli 94.61 ja ylin 95.23, eniten löytöjä oli korkeudelta 95.23. Löytöjen kokonaismäärät on 58 kpl ja 696 g, aineisto jakautuu seuraavasti:

Löytö	kpl	paino	%kpl	%paino
Hiekkakiven kappaleita	2.0	268.3	3.4%	38.6%
Kiviesineen teelmä (tieltä)	1.0	47.1	1.7%	6.8%
Kivilaji-iskoksia	1.0	8.4	1.7%	1.2%
Kvartsi-iskoksia	42.0	277.8	72.4%	39.9%
Kvartsiesineen katkelmia	1.0	2.7	1.7%	0.4%
Kvartsiitti-iskoksia	1.0	3.0	1.7%	0.4%
Kvartsiittiesine	1.0	5.7	1.7%	0.8%
Kvartsikaavin	3.0	30.7	5.2%	4.4%
Kvartsiipurasin	1.0	1.7	1.7%	0.2%
Kvartsisäleitä	3.0	33.6	5.2%	4.8%
Kvartsiytimiä	2.0	16.7	3.4%	2.4%
Yhteensä	58.0	695.7	100.0%	100.0%

Löytömäärät (kpl) koekuopittain

kpl / koekuoppa	2	3	4	5	7	yhteensä
Hiekkakiven kappaleita		2				2
Kivilaji-iskoksia					1	1
Kvartsi-iskoksia	4		1	37		42
Kvartsiesineen katkelmia				1		1
Kvartsiitti-iskoksia				1		1
Kvartsiittiesine				1		1
Kvartsikaavin				3		3
Kvartsiipurasin				1		1
Kvartsisäleitä				3		3
Kvartsiytimiä				2		2
yhteensä	4	2	1	49	1	58

Löytömäärät (g) koekuopittain

g / koekuoppa	2	3	4	5	7	yhteensä
Hiekkakiven kappaleita		268				268
Kivilaji-iskoksia					8	8
Kvartsi-iskoksia	73		0	205		278
Kvartsiesineen katkelmia				3		3
Kvartsiitti-iskoksia				3		3
Kvartsiittiesine				6		6
Kvartsikaavin				31		31
Kvartsipurasin				2		2
Kvartsisäleitä				34		34
Kvartsiytimiä				17		17
yhteensä	73	268	0	299	8	696

YHTEENVETO

Koekaivauksen perusteella voidaan todeta, että tienparannuslinjan kohdalla ei ole kivikautinen asuinpaikka kovin hyvin säilynyt, vaan on tuhoutunut muinaisten rantavoimien vaikutuksesta. Koekuopista löytyi muutamia huonolaatuisia kvartsiesineitä ja -iskoksia ja useissa koekuopissa näkyi muinaisrantaan viittaavia lajittuneita hiekkakerroksia. Aikaisemmatkin inventointien löytöhavainnot sijoittuvat muinaisrannan törmän kohdalle.

Koekaivausten perusteella tien parannushankkeen ja jätevesisäiliön rakennushankkeen toteuttamiselle ei ole estettä, mutta alueen, lähinnä yli 95 metrin korkeuskäyrän yläpuolelle tulevien lisärakennussuunnitelmien ilmaannuttua tulisi paikalla suorittaa tarkastuskäyntejä.

Helsinki 2.10.2006

Simo Vanhatalo, HuK

VALOKUVALUETTELO

KORPILAHTI Tikkala Hiekkaranta
kuvaaja: Simo Vanhatalo 2006
negatiivikoko: 6 x 6

- Kuva 1/F. 140826 Yleiskuva tutkimusalueesta, vasemmalla Pöykyntielle johtava maantie, kuvattu kaakosta.
- Kuva 2/F. 140827 Yleiskuva tutkimusalueesta, keskellä kesämökeille johtava tie, kuvattu lounaasta.
- Kuva 3/F. 140828 Yleiskuva tutkimusalueesta, kuvassa uimarannalle johtava tie, jolta on löytynyt kvartsia (KM 35334, Johanna Seppä inv. 2005), kuvattu luoteesta.
- Kuva 4/F. 140829 Tien kaakkoispuolella oleva tervahauta, kuvattu luoteesta.
- Kuva 5/F. 140830 Koekuopan 1 pohjoisnurkassa näkyi muinaista rantakivikkoa, kuvattu kaakosta.
- Kuva 6/F. 140831 Koekuopan 2 profiilissa näkyi kaksoisturve, kuvattu kaakosta.
- Kuva 7/F. 140832 Koekuopan 4 kaakkoisosassa oli kiilamainen harmaan, rakeisen hiekan alue, kuvattu kaakosta.
- Kuva 8/F. 140833 Koekuopan 5 profiilissa oli lajittunutta hiekkaa merkinä vanhasta rantamuodostelmasta, kuvattu kaakosta.
- Kuva 9/F. 140834 Marjo Vanhala kaivaa koekuoppaa 7, taustalla Pöykynlampi, kuvattu kaakosta.
- Kuva 10/F. 140835 Tienlevennysaluetta tutkitaan, kuvattu itäkoillisesta.

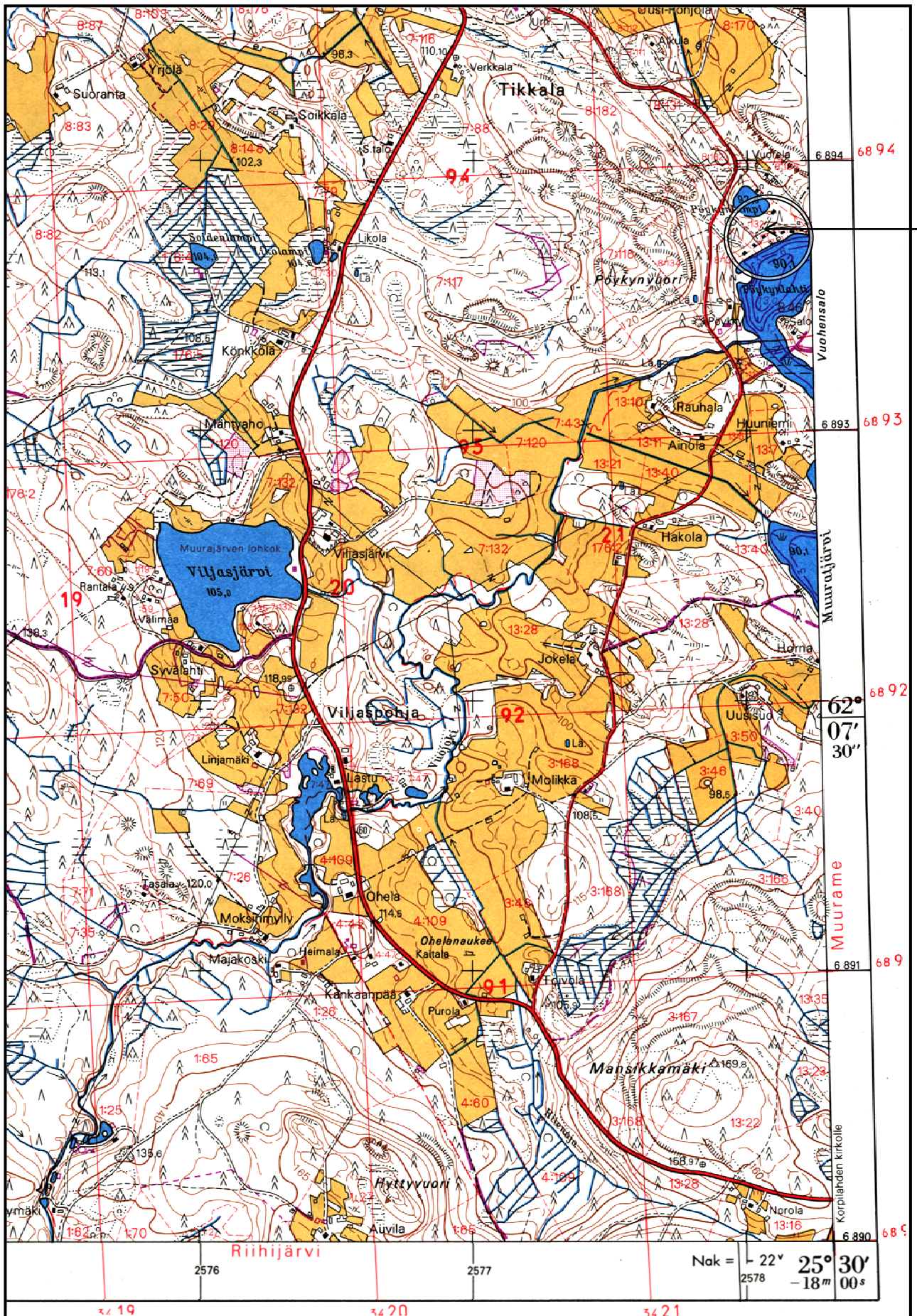


KORPILAHTI Tikkala Hiekkaranta

Simo Vanhatalo 2006

PK223410 Parkkola, painettu 1985+1990

P: 6893746-3783, I: 3421541-1602, Z: 94.50-97.10, (X: 6893735-3775, Y: 2578005-8065, Z: 94.50-97.10)



KORPILAHTI Tikkala Hiekkaranta

Simo Vanhatalo 2006

yleiskartta 1:500

piirt. Riikka Mustonen

- | | |
|----------------------------|-------------------|
| KK ■ löydöllinen koekuoppa | Hk hiekkakiveä |
| KK □ löydötön koekuoppa | Kl kivitaji-iskos |
| LP □ lapionpisto | Q kvartsi |

0 5 10 15 20 25 m

