

VIIALA Vuollesaari

Kivi- ja varhaismetallikautisen löytöpaikan koekaivaus



MUSEOVIRASTO
Arkeologian osasto, koekaivausryhmä II
Simo Vanhatalo 2006

KAIVAUSKERTOMUS

Kohteen nimi: Viiala Vuollesaari
 Muinaisjäännöslaji: kivikautinen löytöpaikka/asuinpaikka
 Muinaisjäännösrekisterinumero: 928 01 0001
 Inventointinumero: Vadim Adel 4.1.2

Lääni: Länsi-Suomen lääni
 Kunta, kuntanumero: Viiala, 928 1.1.2007 alkaen Akaa, 020
 Kylä, kylännumero: Varrasniemi, 424
 Tontti, rek.no: Vuollesaari, 5:37
 Kiinteistötunnus: 928-424-0005-0037 1.1.2007 alkaen 020-424-0005-0037
 Maanomistaja: Jukka Jokinen
 Katuosoite: Pellervontie 3 B
 Postinumero, -toimipaikka: 00610 Helsinki
 Gt-kartta: 4
 Peruskartta: 2114 11 Toijala
 Yhtenäiskoordinaatit: P: 6793699
 I: 3329240
 Z: 81

Peruskoordinaatit: X: 6789560
 Y: 2490428
 Z: 81

Paikannusmenetelmä: DGPS-satelliittipaikannin Leica GS50 (tarkkuus $\pm 1\text{ m}$)
 Kohteen lähin osoite: Pahakorventie 300

Rahoittaja: Museovirasto, koekaivausryhmä II
 Tutkimusaika: 17.–18.10.2006
 Tutkimustapa: koekaivaus, koekuopat
 Tutkimusala / kaivausala: 100 m² / 6 m²
 Kaivauksenjohtaja: Simo Vanhatalo, HuK
 Piirtäjä: Riikka Mustonen, HuK
 Tutkimusavustaja: -
 Kaivajat: -

Kaivauslöydöt: KM 36520:1–62. Diar. 8.2.2007
 Valokuvat: F. 141748–141755, kuvat 1–8, luettelo s. 6, s. 11–14, 4 kuvataulua
 Diat: -
 Gt-karttaote: GT 2, pain. 2000, s. 7
 Peruskarttaote: PK 2114 11 Toijala, pain. 1991, s. 8
 Kartat: Yleiskartta, 1:500, A4, s. 9,
 Kaivausalue- ja vaaituskartta, 1:50, A3, s. 10

C14-ajoitukset: -
 Liitteet: -

Aikaisemmat kaivaukset: -
 inventoinnit: Vadim Adel (Tampereen museot) 1996
 tarkastukset: Anna-Liisa Hirviluoto 1981, Ulla Lähdesmäki (Pirkanmaan maakuntamuseo), Tuula Heikkurinen-Montell ja Simo Vanhatalo 2006 (5.10.2006)
 muut tiedot: Museoviraston kirje: 328/304/2006, 12.10.2005.

Aikaisemmat löydöt: KM 13971: 1–2. Tasatalta (löytäjä Saimi Saario vuonna 1921) ja kourutalta (löytäjä Aatos Saario vuonna 1939). Esineet ovat löytyneet noin 30 metriä etelään asuinrakennuksesta, noin 50 cm syvästä savimaasta (hiesua?) puutarhatyön yhteydessä. Diar. 05.10.1956.
 Samalta paikalta on aikaisemmin löytynyt 25 cm pitkä taltta ja kairan näköinen "veistos".

Lähistön muinaisjäännökset:
 Lähistön löydöt:

TUTKIMUSPERUSTE

Vuollesaaren tilalle oli suunniteltu keittokatos/kellarirakennus ja uusi vesijohtolinja. Nämä rakennushankkeet sijoituivat lähelle paikkaa, jonka kaakkoispuolelta on aikaisemmin löytynyt kivikautista kiviesinettä. Rakennuspaikkojen tarkastuksessa 5.10.2006 tehtiin kuusi pientä koekuoppaa, joista viidestä löytyi esihistorialliseen aikaan ajoittuvia saviastian paloja. Näiden löytöjen perusteella koekaivausryhmä tutki tulevan rakennuspaikan syksyn aikana rakennushankkeen kiireellisyyden takia.

KOHTEEN SIJAINTI JA KUVAUS

Tutkimuskohde sijaitsee 3 kilometriä itään Viialan kirkosta, Vanajaveden Jumusen selän ja Konhonselän välisen kapean Jumusensalmen eteläpuolella olevan saaren koillisosassa. Nykyisin niemenkärkeen sijoittuva saari on Vanajaveden pinnan laskun yhteydessä yhdistynyt pitkän niemen pohjoispäähän. 1700- ja 1800-luvuilla Lempäälän Kuokkalankosken perkauksien jälkeen Vanajaveden pinta laski noin kolme metriä. Ensimmäiset kiviesineet, tasatalta (KM 13971:1) ja kourutalta (KM 13971:2) löytyivät vuosina 1921 ja 1939 tilan päärakennuksesta noin 30 metriä etelään olevalta kasvimaalta (katso yleiskartta). Kasvimaata on mäen kumpareen etelärinnettä ja sen maaperä on hiesupitoista (savimaista). Kumpare on nykyisin puutarhaa, jossa on puita ja pensaita. Kumpareen tasaisempi laki on nurmikko. Suunnitellun rakennuspaikan kohdalla, vanhan puun kannon lähellä, on ollut tunkiokasa ja muuta rojuja, jotka nykyinen maanomistaja on poistanut siivotessaan tonttia. Kumpareen itäreunassa näkyi hieman täytemaata.

KAIVAUSMENETELMÄT

Suunnitellun rakennuspaikan ja tarkastuksessa tehtyjen koekuoppien kohdalle mitattiin 2,5 x 2–3 metrin suuruinen tasokaivausalue. Rakennuspaikkaa siirrettiin metrin verran päärakennuksen suuntaan, koska se olisi osunut tarkastuskäynnin yhteydessä havaitulle runsaslöytöiselle muinaisjäännösalueelle. Kaivausalue noudatti tarkasti tulevan rakennuksen rakennuspaikkaa. Pintaturpeet poistettiin lapiolla ja hiekkakerrokset kaivettiin lastoilla. Kaivettu maa-aines seulottiin käsiseulalla, jonka verkon reikäkoko oli 8 mm. Löydöt otettiin talteen 2,5–10 cm tarkkuudella neliömetrin ruuduissa. Tasokarttoja ei piirretty, koska maan pintakerrokset sekoittuneet ja sen alapuolisessa ruskeassa hiekassa ei näkynyt mitään muinaisjäännökseen viittaavia merkkejä. Tutkimusalueesta laadittiin yleiskartta mittakaavaan 1:500 asemapiirroksen avulla. Kohteesta otettiin 8 valokuvaa. Kaivausaluetta ja koekuoppia ei peitetty, koska tuleva rakennuksen pohja kaivetaan koneellisesti arkeologisten tutkimusten jälkeen.

KAIVAUSHAVAINNOT

Turpeen poiston jälkeen havaittiin, että ruokamullan sekainen hiekka oli sekoittunut ja sitä oli tasattu puutarhatöiden yhteydessä. Pintakerroksissa oli enimmäkseen lähinnä 1900-luvun esineiden kappaleita. Syvemällä, noin 10–15 cm:n syvyydessä maaperä muuttui ruskeaksi soransekaiseksi hiekaksi, jossa oli selvästi enemmän esihistorialliseen aikaan ajoittuvia saviastian paloja, kivilaji- ja kvartsi-iskoksia. Löydöt loppuivat noin 20 cm syvyydessä, jossa puhdas, ruskea soransekainen hiekka oli paikoin tiivistä ja kovaa pohjamaata. Mitään noki-, liika- tai muitakaan kulttuurimaan merkkejä ei havaittu, jotka viittaisivat pitkäaikaiseen esihistorialliseen asuinpaikkaan.

LÖYDÖT

Koekaivauksissa ei löydetty aikaisemmin paikalta löydettyihin kivikautisiin talttoihin viittaavaa löytöaineistoa, kuten kiviesineen katkelmia ja hioimia. Löytöaineisto painottuu kivikautta nuorempaan aikaan, saviastian palojen tyylin ja ominaisuuksien perusteella.

Kaivaus- ja tarkastuslöytöjen kappalemäärät ja painot

esine	kappaletta	paino g
Kivilaji-iskoksia	2	21,0
Kvartsi-iskoksia	4	4,7
Palanutta luuta	25	11,9
Palanutta savea	12	71,9
Rautapeltiä	1	0,6
Saviastian kylkipaloja	80	139,6
Saviastian pohjapaloja	2	4,1
Saviastian reunapaloja	5	16,0
Määrittämätöntä ainetta	2	2,7
yhteensä	133	272,5

SAVIASTIAN PALAT

Saviastian paloja löytyi yhteensä 87 kappaletta ja niiden yhteispaino on 159,7 g. Reunapaloja löytyi viisi kappaletta painoltaan 16 g. Niiden koristelussa on käytetty kapeita kampaleimoja (:1 ja :22) ja pieniä kuoppia (:22 ja :39). Reuna on usein profiloitu voimakkaasti (:1 ja :2) ja savimassa on tiivistä. Pinta on joko sileä tai naarmupintainen. Osittain mustunut ja kiiltävä pinta oli yhdessä palassa (:2), joka saattaa olla metallikautinen. Reunapalojen ominaisuuksien perusteella saviastian palat poikkeavat tavallisesta kampakeramiikasta ja ne ovat ehkä kivikautta nuorempia, ehkä varhaismetallikautisia.

Pohjapaloja oli vain kaksi kappaletta (:33), joista toinen on pienestä pyöreäpohjaisesta astiasta. Pohjapaloissa ei ollut koristelua.

Reunapalojen ominaisuustaulukko

alanumero	kpl	g	profilointi	koristelu	pinta	savimassa
1	1	1,4	terävä	ohuet kampaleimat, vaakaviivat	naarmuinen	
2	1	2,4	kulmikas		osittain musta	
22	1	3,3		tiheet kampaleimat, kuopat	naarmuinen	tiivis
32	1	2,2			sisäpinta naarmuinen	
39	1	6,7		kuoppia	sileä	tiivis

Pohjapalojen ominaisuustaulukko

alanumero	kpl	g	astian muoto	astian koko	koristelu	pinta	savimassa
33	2	4,1	pyöreähkö pohja?	pienehkö?	-	sileä	tiivis

Kylkipalojen ominaisuustaulukko

ala-numero	kpl	g	koristelu	pinta	savimassa
3	4	8,9	-	sileä	tiivis
4	8	7,6	-	naarmuinen	tiivis
5	5	3,1	-		
16	1	2,1	-	naarmuinen	
17	3	10,1	Ulkopinnassa ohuita, erisuuntaisia viivauria, jotka muodostavat epämääräisiä kuvioita mm. kolmioita. Sisäpuolella epämääräisiä (kasvi?) painanteita ja uria.	sileä	ei sekoitetta
18	2	3,2	-		tiivis
19	3	4,5	Epämääräisiä. Palanutta savea?	?	?
21	1	5,2		naarmuinen	tiivis
23	2	3,2	Pieniä kappaleita. Leimat epämääräisesti. Kuoppa.		tiivis
24	1	2,9		naarmuinen	tiivis
25	3	5,9		naarmuinen	tiivis
26	3	8,0	Muistuttaa tiilen kappaleita?	sileä	tiivis
30	3	1,9		naarmuinen	tiivis
34	1	2,7	Soikeahkoja kappaleita. Ulkopinta ruskea, sisäosa harmaanruskea.	lohjennut	
35	1	0,5			tiivis
36	11	13,4	Osa tiilestä?	naarmuinen	tiivis
38	3	8,3		naarmuinen	tiivis
42	1	3,9			kivimuraa
43	2	2,3		naarmuinen?	tiivis
45	4	3,4		sileä	tiivis
46	3	2,6			
48	1	0,8	Kuoppa	sileä	
49	2	5,0		naarmuinen	
50	1	1,4			kivimuraa
53	2	5,5	Toinen dreijattu? Paksumpi tiiltä?		
54	1	2,3		sileä/ naarmuinen	tiivis
56	1	5,9	Kuoppia. Sisäpinnalla* naarmuja.	naarmuinen*	
57	2	3,6		naarmuinen	
59	1	1,9		naarmuinen	kiillettä
61	4	9,5		sileä	tiivis

NYKYAIKAINEN LÖYTÖAINEISTO

Kaivausalueen sekoittuneesta pintakerroksista löytyi nykyaikaista, lähinnä 1900-luvun esineiden katkelmia ja rakennusjätettä. Nämä löytöjen esiintyminen keskittyi turpeen alla olevaan kerrokseen, mutta niitä oli myös samoissa kerroksissa kuin esihistoriallisen saviastian palatkin. Lasiastian palat olivat tummanvihreää (1800-luvulta), ruskeaa ja kirkasta lasia (1900-luvulta), lisäksi löytyi posliinastian pala. Ikkunalasin palat olivat kirkasta lasia ja rautanulat olivat tehdastekoisia lankanuloja. Nämä rakennusjätteet ovat selvästi 1900-luvun jälkipuolelta. Tiiltä ja palanutta savea löytyi muutamia paloja. Tiilen kappaleet ovat vaaleanruskeita, ilmeisesti kotitekoisista tiilistä. Niiden savimassa muistuttaa esihistoriallisiksi ajoitettujen saviastian palojen

savimassaa. Lisäksi löytyi kaksi liitukokkarettä, kaksi rautapellin palaa, sulanutta metallia ja palamaton luu. Resenttejä löytöjä ei tallennettu kokoelmiin.

YHTEENVETO

Kaivauslöydöt jakautuivat selvästi kahteen eri ryhmään, nykyaikaisiin ja esihistoriallisiin löytöihin. Lähinnä 1900-luvulta oli taso- ja pullolasia, posliinia, rautanauvoja, tiilenkappaleita. Saviastian palat ja ehkä myös kvartsi-iskokset voivat mahdollisesti liittynevät todennäköisimmin varhaiseen metallikauteen kuin kivikauteen. Ajoittamattomia löytöjä olivat palaneet luut ja palaneen saven tai tiilten kappaleet. Esihistoriallisten saviastioiden savimassa muistutti hyvin paljon tiilien savimassaa. Saviastian palojen ikää ei voida selvittää C14-ajotusmenetelmällä, koska paloissa ei ollut karstaa. Aikaisempien kiviesinelöytöjen perusteella tällä paikalla on oleskeltu jo kivikaudella. Koekaivauslöytöjen perusteella myös varhaismetallikaudella tai rautakaudella. Alueen topografia rajoittaa asuinpaikat melko pienialaiseksi. Sijaintinsa puolesta paikka sopii hyvin eränkävijöiden tilapäiseksi oleskelupaikaksi.

Koekaivausten avulla saatiin suunnitellut rakennuspaikat tyydyttävästi tutkittua, mutta tulevien rakennushankkeiden varalta tarvitaan lisätutkimuksia, koska saviastian palat osoittautuivat arkeologisesti mielenkiintoisiksi.

Simo Vanhatalo, HuK

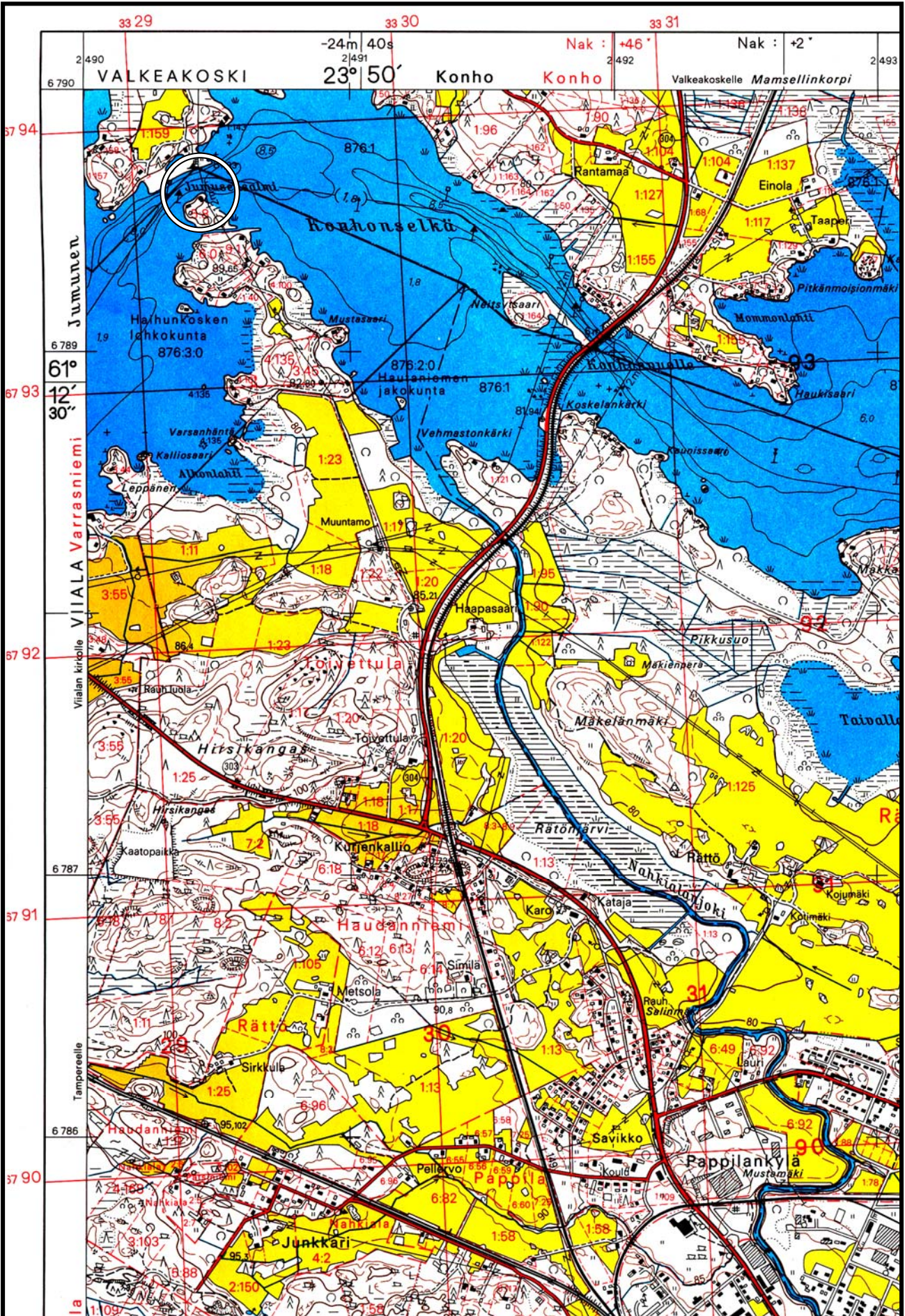
Helsinki 11.2.2007

VALOKUVALUETTELO

Viiala Vuollesaari
kuvaaja: Simo Vanhatalo 2006
negatiivikoko: 6 x 6

- Kuva 1 /F. 141748 Suunniteltu rakennuksen paikka. Kaivausalueen keskellä on tarkastusmatkalla tehty koekuoppa, taso 1, kuvattu lounaasta.
- Kuva 2 /F. 141749 Suunniteltu rakennuksen paikka. Kaivausalueen keskellä on tarkastusmatkalla tehty koekuoppa, taso 1, kuvattu lounaasta.
- Kuva 3 /F. 141750 Suunniteltu rakennuksen paikka. Kaivausalueen keskellä on tarkastusmatkalla tehty koekuoppa, taso 1, lähikuva, kuvattu lounaasta.
- Kuva 4 /F. 141751 Kaivolta johtava vesijohtolinja. Kuvattu koillisesta, samalta paikalta kuin kuvat 1–3.
- Kuva 5 /F. 141752 Kaivausalue, taustalla vuonna 1919 rakennettu talo, kuvattu etelästä.
- Kuva 6 /F. 141753 Vuonna 1956 löydettyjen kiviesineiden KM 13971:1–2 löytöpaikka etualalla, taaempänä suunniteltu rakennuksen paikka, kuvattu etelästä.
- Kuva 7 /F. 141754 Suunniteltu rakennuksen paikka, kuvattu itäkaakosta.
- Kuva 8 /F. 141755 Maisema itään päin rakennuspaikalta, taustalla Konhonselkä ja Helsinki–Tampere moottoritie, kuvattu lännestä.







Kuva 1–2 / F: 141748–49
Suunniteltu rakennuksen paikka. Kaivausalueen keskellä on tarkastusmatkalla tehty koeuoppa, taso 1, kuvattu lounaasta.



Kuva 3 / F: 141750
Suunniteltu rakennuksen paikka. Kaivausalueen keskellä on tarkastusmatkalla tehty koeuoppa, taso 1, lähikuva, kuvattu lounaasta.



Kuva 4 / F: 141751
Kaivolta johtava vesijohtolinja. Kuvattu koillisesta, samalta paikalta kuin kuvat 1-3.



Kuva 5 / F: 141752
Kaivausalue, taustalla vuonna 1919 rakennettu talo, kuvattu etelästä.



Kuva 6 / F: 141753
Vuonna 1956 löydettyjen kiviesineiden KM
13971:1–2 löytöpaikka etualalla, taaempänä
suunniteltu rakennuksen paikka, kuvattu ete-
lästä.



Kuva 7 / F: 141754
Suunniteltu rakennuksen paikka, kuvattu itäkaa-
kosta.

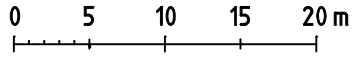


Kuva 8 / F: 141755
Maisema itään päin rakennuspaikalta, taustalla
Konhonselkä ja Helsinki–Tampere moottoritie,
kuvattu lännestä.

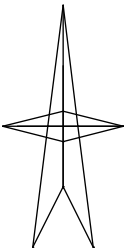
VIIALA Vuollessaari Simo Vanhatalo 2006 yleiskartta 1:500

karttapohjana on käytetty asemapiirrosta

- koekaivausryhmä 2:n tutkima alue
- tarkastuksen aikana kaivetut koekuopat
- ▨ rauhoitettu alue



V A N A J A V E S I
79.35



Jumusensalmi

