

NURMIJÄRVI

Männistö

Kivikautisen asuinpaikan koekaivaus

Klaukkalan ohikulkutien rakentamishanke, Palojoen
eritasoliittymä



MUSEOVIRASTO

Vesa Laulumaa 2007

Sisälllys

| | |
|----------------------------|---|
| Arkistotiedot | 2 |
| Johdanto | 4 |
| Tutkimushistoria | 4 |
| Sijainti ja topografia | 4 |
| Koekaivaus ja sen tulokset | 4 |
| Valokuvaluettelo | 6 |
| Koekuoppien koordinaatit | 6 |
| Peruskarttaote | 7 |
| Yleiskartta | 8 |
| Kuvaliite | 9 |

Arkistotiedot

Mjtunnus 543010036
Ajoitus kivikautinen
Kunta Nurmijärvi
Kylä Klaukkala

Tilatiedot

Tila 10:42 Ylihemmi
Omistaja Andersson, Keijo Armas
Metsäkyläntie 488, 01810 Luhtajoki
Kiinteistötunnus 54340300100042

Tila/Rek.nro 10:16 Närikkö
Omistaja Toukola, Leila Orvokki
Lammintie 12, 01760 Vantaa
Kiinteistötunnus 54340300100016

Tila/Rek.nro 14:20 Männistö
Omistaja Aaltio, Matti Antero
Kiinteistötunnus 54340300140020

Peruskartta 204302 Seutula

p 6700513

i: 3379572

z: 41

Etäisyystieto Nurmijärven kirkosta n. 7 km etelään

Aiemmat tutkimukset Kreetta Lesell v. 2001 inventointi (kohde nro 20)

Aiemmat löydöt KM 32942:1-2 (kvartsiydin ja –iskoksia)

Kaivauslöydöt KM 36725:1-7

Kuvat Diat 60433-60436; Mustavalkonegatiivit f. 143930-143933

Johdanto

Nurmijärven Klaukkalaan on suunnitteilla ohikulkutie ja Hämeenlinnantien kohdalle rakennettavaksi suunniteltu Palojoen eritasoliittymä sijaitsee muinaismuistolain (295/1963) rauhoittaman Männistön kivi-kautisen asuinpaikan kohdalla. Museoviraston lausunnon mukaan (dnro 231/304/2007) on alueella ensi vaiheessa tehtävä arkeologiset koekaivaukset, joissa selvitetään muinaisjäänneksen laajuus ja säilymisaste. Koekaivausten perusteella päätetään jatkotutkimusten tarpeesta.

Tutkimuskustannukset lankevat muinaismuistolain mukaisesti hankkeen toteuttajan maksettaviksi ja kustannusarvio kahden päivän mittaiselle koekaivaukselle valmistelu- ja jälkitoineen oli 1570 euroa. Koekaivauksen tekivät tutkija Vesa Laulumaa ja tutkimusavustaja Esa Hertell Museovirastosta 9. – 10.7.2007.

Helsingissä 13.7.2007

Vesa Laulumaa

Tutkimushistoria

Tutkija Kreetta Lesell Museovirastosta löysi Männistön kivikautisen asuinpaikan v. 2001 tehdyssä Nurmijärven Klaukkalan kiinteiden esihistoriallisten muinaisjäännösten inventoinnissa. Kohteessa ei ole tehty muita tutkimuksia.

Sijainti ja topografia

Kohde sijaitsee Hämeenlinnantien länsipuolella Klaukkalan Metsäkylän kohdalla. Asuinpaikka on etelään/lounaaseen viettävällä peltorinteellä ja sen pohjoispuolisessa metsässä (ks. peruskarttaote s. 7 ja kuva 1 s. 9). Pellon läntinen osa kasvaa viljaa, itäinen osa on viljelemätöntä niittyä, joka kasvaa enimmäkseen apilaa. Alueen maaperä on melko kivetöntä hiesua/savea.

Korkeutensa (41 – 42 m mpy) perusteella Männistön asuinpaikka on ollut asuttuna mesoliittisella kivikaudella n. 7200–7300 eKr (Vantaan rannansiirtymiskartat, Kalevi Hokkanen, GTK 2005). Itämeren historiassa kyseinen aika kuuluu Ancylysjärvi vaiheeseen ja asuinpaikka on sijainnut itäkaakkoon pistävän merenlahden pohjoisrannalla. On kuitenkin mahdollista, että Männistössä on asuttu veden äärellä Ancylyus-vaiheen jälkeenkin, koska topografian perusteella Metsäkylän kohdalle on muodostunut pieni järvi altaan kurouduttua irti Ancylysjärvestä n. 7100–7200 eKr. Järven kuivumisen ajankohdasta ei ole tietoa.

Koekaivaus ja sen tulokset

Koekaivaus aloitettiin kaivamalla koekuoppia (kk 1–5) viljapellon viereen (ks. yleiskartta s. 8), aiemmin tunnetun löytöpaikan läheisyyteen. Koekuopat todettiin kuitenkin löydöttömiksi. Maaperä pellon laidassa oli multaa ja savea, peltoa reunustavan ojan metsän puolelle kaivettujen kuoppien maaperä oli kuivempaa hiesua/savea, koostumukseltaan melko kovaa.

Koekuopituksen lisäksi tehtiin pintapöimintää alueella, jossa maaperä oli paljas tai rikkoutunut ja tällöin löytyi uusia merkkejä asuinpaikasta. Peltoa ja metsää erottaa noin

1,5 metriä leveä oja, jonka leikkauksesta löytyi kolmesta kohtaa kvartsia (ks. kuva 2, s. 9). Kvartsit olivat enimmäkseen iskoksia, joukossa oli lisäksi yksi kvartsikaavin. Lisäksi löytyi harmaa, liuskeesta valmistettu kivikirves. Näiden pintalöytöjen perusteella koekuopitettiin (kk 6 – 11) metsänpuoleista osaa asuinpaikasta ja määriteltiin sen rajat. Löytöjä tuli kahdesta koekuopasta (kk 7 kvartsiydin ja kk 8 kvartsi-iskos) Kuopat sijaitsivat 10 metrin päässä toisistaan (ks. yleiskartta). Molemmissa kuopissa löydöt olivat noin 15 cm syvyydessä turpeen pinnasta laskettuna. Maaperä oli lohkeilevaa harmaan ruskeaa savea/hiesua, turvekerros noin 5-7 cm paksu. Koekuoppa ja maaperä havaintojen perusteella löytökerros on ilmeisesti melko ohut, ehkä noin 15–20 cm. Koekuopituksessa ei havaittu kiinteitä rakenteita eikä maaperässä näkyneitä merkkejä ihmisen toiminnasta, kuten noki- tai likamaata, on toki mahdollista, että niitä löytyy, jos avataan laajempia kaivausalueita.

Muinaisjäännösalue rajattiin uudelleen koekuopituksen, pintapoiminnan ja topografisten havaintojen mukaan. Alue rajautuu luoteis- ja kaakkoispäässä löytöjen mukaan. Metsässä asuinpaikan raja määräytyy lähinnä topografian mukaan. Noin 5 – 10 metriä leveä loivasti viettävä rinne, jolla asuinpaikka sijaitsee, jyrkkenee pohjoiseen päin mentäessä niin paljon, ettei sitä enää voi pitää asuinpaikaksi sopivana. Etelässä, pellolla, rinne viettää loivasti kohti alhaalla virtaavaa kapeaa uomaa. Asuinpaikan raja tähän suuntaan rajattiin topografian perusteella.

Koekaivaus osoitti, että Männistön asuinpaikka on vielä siinä määrin säilynyt, että sen jäljellä oleva osa on tutkittava ennen asuinpaikan tuhoavaa liittymän rakentamista.

Valokuvaluettelo

Diat

- 60433 Männistön kivikautinen asuinpaikka sijaitsee kuvan oikeassa laidassa olevassa metsässä ja sen viereisellä pellolla. Kuvattu idästä, Hämeenlinnantieltä.
- 60434 Kivikirves ja kvartsi-iskoksia löytyi kuvassa näkyvän ojan leikkauksesta noin 50 metrin matkalta. Kirveen löytöpaikka merkitty nuolella. Kuvattu luoteesta.
- 60435 Koekuoppa 8. Maaperä on harmaan ruskeaa hiesua/savea.
- 60436 Asuinpaikkaa metsässä. Kuvattu itäkaakosta.

Mustavalkonegatiivit

- 143930 Männistön kivikautinen asuinpaikka sijaitsee kuvan oikeassa laidassa olevassa metsässä ja sen viereisellä pellolla. Kuvattu idästä, Hämeenlinnantieltä.
- 143931 Kivikirves ja kvartsi-iskoksia löytyi kuvassa näkyvän ojan leikkauksesta noin 50 metrin matkalta. Kirveen löytöpaikka merkitty nuolella. Kuvattu luoteesta.
- 143932 Koekuoppa 8. Maaperä on harmaan ruskeaa hiesua/savea.
- 143933 Asuinpaikkaa metsässä. Kuvattu itäkaakosta.

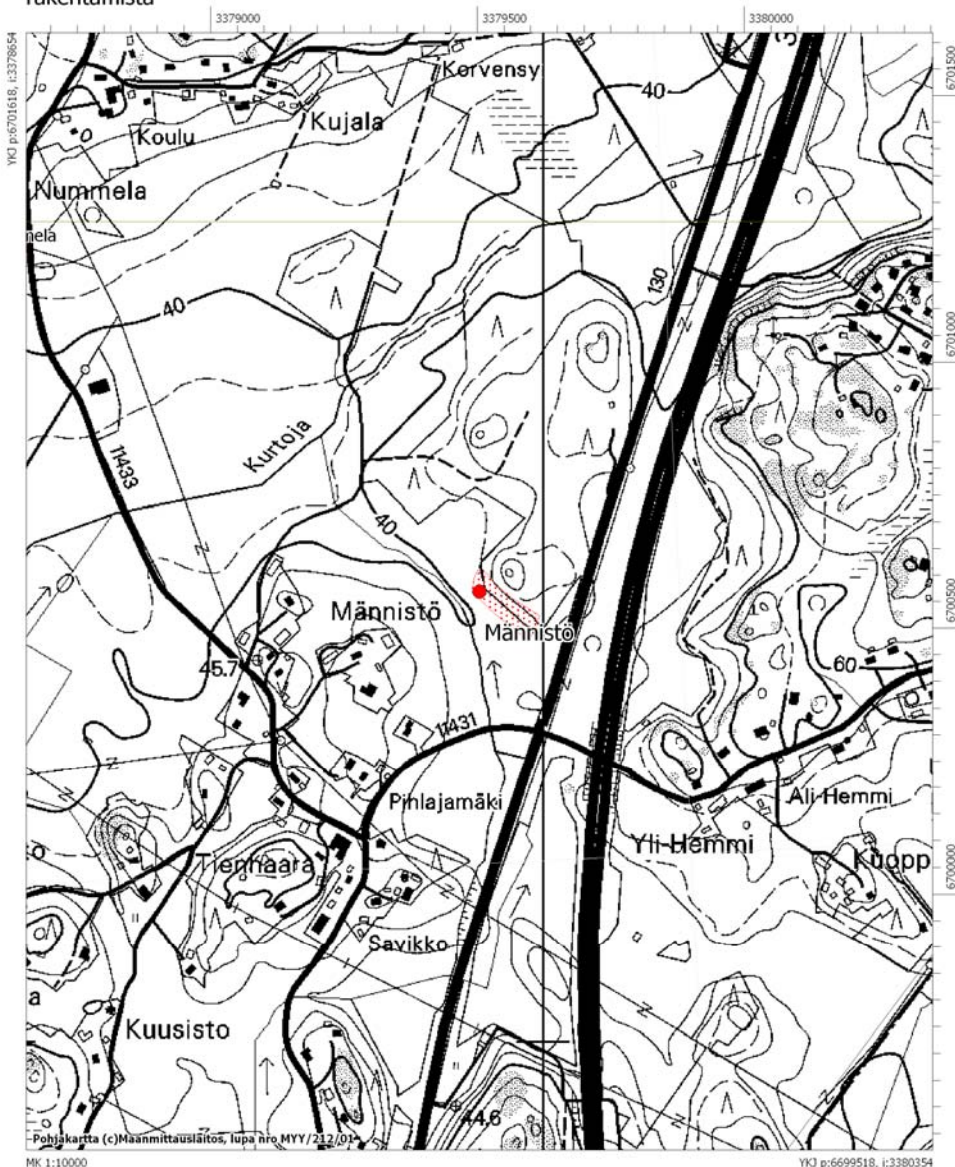
Koekuoppien koordinaatit (mitattu Gps-laitteella)

| | x | y |
|------|---------|---------|
| KK1 | 6700616 | 3379516 |
| KK2 | 6700605 | 3379511 |
| KK3 | 6700587 | 3379517 |
| KK4 | 6700594 | 3379515 |
| KK5 | 6700570 | 3379527 |
| KK6 | 6700538 | 3379573 |
| KK7 | 6700525 | 3379582 |
| KK8 | 6700515 | 3379584 |
| KK9 | 6700511 | 3379597 |
| KK10 | 6700560 | 3379594 |
| KK11 | 6700504 | 3379590 |

Peruskarttaote (2043 02 Klaukkala) mk 1:10000

Nurmijärvi Männistö
Kivikautinen asuinpaikka

Kartan muinaisjäännösalue on rajattu inventointitietojen ja koekaivauksen perusteella. Alueella on tehtävä muinaismuistolain 15§ mukaiset tutkimukset ennen liittymän rakentamista



Nurmijärvi Männistö, yleiskartta koekaivauksesta





Kuva 1 (dia 60433). Männistön kivikautinen asuinpaikka sijaitsee kuvan oikeassa laidassa olevassa metsässä ja sen viereisellä pellolla. Kuvattu idästä, Hämeenlinnantieltä.



Kuva 2 (dia 603434). Kivikirves ja kvartsi-iskoksia löytyi kuvassa näkyvän ojan leikkauksesta noin 50 metrin matkalta. Kirveen löytöpaikka merkitty nuolella. Kuvattu luoteesta.



Kuva 3 (dia 60436). Asuinpaikkaa metsässä. Kuvattu itäkaakosta.



Kuva 5 (dia 60436). Koekuoppa 8. Maaperä on harmaan ruskeaa hiesua/savea.



Kuva 5 (V. Laulumaa). Männistöstä löytynyt kivikirves (KM 36725:3)