

Mäntsälä – Siuntio

**Esihistoriallisen ajan muinaisjäännösten inventointi
Gasum Oy: n maakaasuputkilinjauksella**

16.4. – 25.5.2007

Tapani Rostedt



MUSEOVIRASTO
ARKEOLOGIAN OSASTO

Arkisto- ja rekisteritiedot

Kunnat: Mäntsälä, Nurmijärvi, Hyvinkää, Vihti, Lohja ja Siuntio

Tutkimuksen laatu: inventointi

Kohteiden ajoitus: esihistoriallinen

Peruskartat: 2032 03, 2041 01, 2041 04, 2041 05, 2041 08, 2041 09, 2041 12, 2042 10, 2044 01, 2044 02, 2044 04, 2044 05, 2044 08

Projekti: Gasum Oy:n maakaasuputkilinja Mäntsälä – Siuntio, esihistoriallisen ajan muinaisjäännösten inventointi

Tutkimuslaitos: Museovirasto, arkeologian osasto (MV/AO)

Tutkija: FM Tapani Rostedt

Kenttätyöaika: 16.4. - 25.5.2007

Tutkimuskustannukset: n. 20 000 €

Tutkimusten kustantaja: Gasum Oy

Löydöt: KM 36690, 36691, 36692, 36693, 36694, 36695, 36696, 36697, 36698

Diapositiivit: 60 905-915

Mustavalkonegatiivit: 144 666-677

Inventointiraportin sivumäärä: 30s + liitteet

Liitteet: Diapositiiviluettelo, Mustavalkonegatiiviluettelo, Löytöluettelo, Yleiskartta suunnitellusta putkilinjauksesta

Alkuperäisen kaivauskertomuksen säilytyspaikka: Museovirasto, arkeologian osaston arkisto, Helsinki

Sisällysluettelo

Arkisto- ja rekisteritiedot	2
Sisällysluettelo	3
Tiivistelmä	4
1. Johdanto	5
2. Ympäristö	6
3. Alueen esihistoriaa	6
4. Inventoinnin menetelmät	8
5. Kenttätutkimukset	9
6. Kohdeluettelo	9
6.1 Siuntio Grotbacka 2	10
6.2 Siuntio Myrans	12
6.3 Lohja Moisionpelto	14
6.4 Lohja Lampomäki	16
6.5 Lohja Uusilta	18
6.6 Vihti Kaukoila 2	20
6.7 Vihti Oinasjoki	22
6.8 Vihti Teeressuo	24
6.9 Nurmijärvi Uusitalo 2	26
6.10 Mäntsälä Veikkola	28
7. Yhteenveto	30
Lähteet	30
Liitteet	

Tiivistelmä

Museoviraston arkeologian osasto toteutti 16.4. –25.5.2007 esihistoriallisen ajan kiinteiden muinaisjäännösten arkeologisen inventoinnin Gasum Oy:n tilauksesta Mäntsälän ja Siuntion välille rakennetavan maakaasuputken linjauksen alueella. Inventointialue kulki kuuden kunnan (Mäntsälä, Hyvinkää, Nurmijärvi, Vihti, Lohja ja Siuntio) alueella. Esihistoriallisen ajan inventoinnin tutkimuskustannukset olivat n. 20 000 euroa. Kustannuksista vastasi hankkeen toteuttajana Gasum Oy. Kenttätutkimuksista vastasi Museoviraston tutkija FM Tapani Rostedt.

Inventoinnin tarkoituksena oli etsiä ja paikantaa maakaasuputkilinjauksella tai sen välittömässä läheisyydessä olevat esihistoriallisen ajan kiinteät muinaisjäännökset. Kohteiden paikantaminen perustui kartta-aineiston analyysiin sekä maastohavaintoihin. Inventointi perustui huhtikuussa 2007 toimitettuun alustavaan putken linjaukseen. Putkilinjaukseen myöhemmin tehtyjä muutoksia ei inventoinnissa siis voitu huomioida. Putken alustavalta linjalta tunnettiin yksi esihistoriallisen ajan kiinteä muinaisjäännös; Nurmijärvi Uusitalo 2, joka on Museoviraston ylläpitämässä valtakunnallisessa kiinteiden muinaisjäännösten rekisterissä numerolla 1000006603. Kenttätutkimuksissa maakaasuputkilinjalta ja sen läheisyydestä löydettiin 9 entuudestaan tarkemmin tuntematonta kohdetta. Ne sijaitsevat kaikki peltoalueilla ja ovat osin tuhoutuneita myöhemmän maankäytön seurauksena.

1. Johdanto

Museoviraston arkeologian osasto toteutti 16.4. – 25.5.2007 esihistoriallisen ajan kiinteiden muinaisjäännösten arkeologisen inventoinnin Gasum Oy:n tilauksesta Mäntsälä – Siuntio välille rakennetavan maakaasuputken linjauksen alueella. Inventointialue kulki kuuden kunnan (Mäntsälä, Hyvinkää, Nurmijärvi, Vihti, Lohja ja Siuntio) alueella. Esihistoriallisen ajan inventoinnin tutkimuskustannuksiin varattiin 22 500 euroa, josta osa kuitenkin jäi käyttämättä. Kustannuksista vastasi hankkeen toteuttajana Gasum Oy. Kenttätutkimuksista vastasi Museoviraston tutkija FM Tapani Rostedt. Maakaasuputken linjauksen historiallisen ajan kiinteiden muinaisjäännösten inventoinnin toteutti FM Esa Mikkola yhdessä Riku Mönkkösen ja Olli Kunnaksen kanssa niin ikään keväällä 2007. Historiallisen ajan inventoinnin tulokset esitellään erillisessä raportissa jota säilytetään Museoviraston rakennushistorian osaston arkistossa.

Esihistoriallisen ajan inventoinnin tarkoituksena oli etsiä ja paikantaa maakaasuputken linjauksella ja sen vaikutusalueella (n. 100 m linjauksen molemmin puolin) mahdollisesti sijaitsevat esihistoriallisen ajan kiinteät muinaisjäännökset ja määrittellä niiden jatkotutkimustarve. Inventoinnissa käytiin läpi 16.4.2007 Gasum Oy:ltä saadun paikkatietomateriaalin mukaisen kaasuputkilinjauksen alueet. Putken linjauksessa myöhemmin tapahtuneita muutoksia ei ole voitu ottaa huomioon kenttätutkimuksen aikana. Historiallisen ajan muinaisjäännöksiksi lasketaan keskiaikaiset ja sitä nuoremmat kohteet, joten ne ajoittuvat 1200-luvulta 1900-luvun alkuun. Esihistoriallisiksi taas määrittellään 1200-lukua vanhemmat ihmistoiminnasta kertovat kohteet kuten esim. asuinpaikat, kalmistot, raudanvalmistuspaikat ja erilaiset kivirakenteet.

Esivalmisteluissa ja kenttätutkimusten aikana pyrittiin ottamaan huomioon kaikki mahdolliset esihistoriallisen ajan muinaisjäännöstyypit. Inventoinnin tarkoituksena oli etsiä ennestään tuntemattomia muinaisjäännöksiä, sekä tarkastaa jo tunnetut linjalla ja sen välittömässä läheisyydessä olevat kohteet. Putken alustavalta linjalta tunnettiin yksi esihistoriallisen ajan kiinteä muinaisjäännös: Nurmijärvi Uusitalo 2, joka on Museoviraston ylläpitämässä valtakunnallisessa kiinteiden muinaisjäännösten rekisterissä numerolla 1000006603. Kenttätutkimuksissa maakaasuputkilinjalta ja sen läheisyydestä löydettiin 9 entuudestaan tuntematonta kohdetta. Ne sijaitsevat kaikki peltoalueilla ja ovat osin tuhoutuneita myöhemmän maankäytön seurauksena. Mikäli maakaasuputkilinja toteutetaan huhtikuussa toimitetun aineiston mukaisena, tulee ainakin osalla mainituista kohteista toteuttaa lisätutkimuksia ennen rakennustöiden aloittamista. Toisena vaihtoehtona on putkilinjauksen muuttaminen muinaisjäännösten osalta kriittisillä alueilla.

Helsingissä 5.12.2007 _____

Tapani Rostedt

2. Ympäristö

Maakaasuputkilinja lähtee Mäntsälän Hirvihaarasta ja päättyy Siuntion Vejansiin. Linjan pituus on noin 90 km ja se kulkee koillinen–lounas suuntaisena. Putki on suurin piirtein samansuuntainen valtatie 25 Mäntsälä–Hanko kanssa kulkién tämän molemmiin puolin, pääasiallisesti kuitenkin tien eteläpuolella. Putkilinjaus leikkaa valtatie 25:n pohjoispuolelle Nurmijärven Siippoon kylän kohdalla ja palaa takaisin eteläpuolelle Nummelan kohdalla. Kaukaisimmillaan putki on tiestä n. 5 km:n päässä.

Maakaasuputken linjaus kulkee useiden asutuskeskusten läheisyydessä, ainoastaan linjauksen pohjoisosissa asutus on harvempaa. Putkilinjaus tulee kulkemaan pääosiltaan peltoalueiden läpi, ilmeisesti linjauksen läheisyydessä olevan asutuksen vuoksi. Metsäalueet sijaitsevat suurelta osin linjauksen pohjoisosissa Mäntsälän ja Nurmijärven kuntien alueilla. Metsäalueet ovat pääosin kangasmetsää. Osassa linjausta esiintyy myös suoalueita. Alueellisesti kaasuputkilinjaus sijaitsee kokonaisuudessaan Uudenmaan maakunnan alueella, lähtien sen pohjoisosasta ja päättyen Länsi-Uudellemaalle.

3. Alueen esihistoriaa

Esihistorian katsotaan maassamme loppuvan ristiretkiajalla 1025 – 1300 jKr. kirjallisten lähteiden ilmestymisen myötä. Mitään tarkkaa hetkeä ei voida laskea esihistorian ja historian taitekohdaksi, vaan siirtyminen on tapahtunut vähitellen eri puolilla Suomea. Uudellamaalla historiallisen ajan voidaan katsoa alkavan vuosien 1100 – 1300 kuluessa. Uusimaa alueena on historiallisesti tarkasteltuna Suomen mittakaavassa suhteellisen myöhään asutettua aluetta, tätä kuvastaa myös alueen nimi ”Uusimaa”. Uusimaa alueen nimenä mainitaan ensimmäistä kertaa vuonna 1310. Inventoiduista kunnista historiallisen ajan varhaisinta asutusta edustavat Lohja (perustettu 1323) ja Siuntio (perustettu 1417), myöhempää asutusta taas Vihti (1433), Mäntsälä (1458) ja Nurmijärvi (1605). Hyvinkää on ollut osa Nurmijärveä ja Hausjärveä vuoteen 1917 asti. Perustamisvuodeksi lasketaan kunnalle yleensä ensimmäinen maininta historiallisissa lähteissä (esim. Soikkeli 1929, 174).

Vaikka siis Uudenmaan katsotaan historiallisesti olleen suhteellisen myöhään asutettua aluetta, on sen esihistorialla pitkälle menneisyyteen ulottuvat juuret. Ensimmäinen maininta historiallisissa lähteissä ei suinkaan automaattisesti tarkoita sitä, että alue vasta silloin olisi asutettu. Esimerkiksi Mäntsälän Pukinkalliolta tunnetaan esihistoriallisen asutuksen jäänteitä yli kymmenen tuhannen vuoden takaa. Käytännössä ensimmäiset asukkaat ovat siis saapuneet alueelle suhteellisen pian jääkauden päättymisen jälkeen eli heti kun se vain elinolojen kannalta on ollut mahdollista.

Vanhimpien tutkittavan alueen asukkaiden katsotaan kuuluneen Suomusjärven mesoliittisen kivikauden kulttuurin piiriin, joka on saanut nimensä Suomusjärveltä tavatun runsaan löytöaineiston mukaan. Suomusjärven kulttuurin katsotaan olleen maassamme vallalla jääkauden lopulta aina keramiikan tuloon saakka, aikajaksosta puhutaankin usein myös esikeraamisena kulttuurivaiheena. Sen aikana väestön määrä lisääntyi tasaisesti ja kampakeraamiselle ajalle tullessa asutusta oli jo koko maassa. Varhaisimman asutuksen tulosuuntaa ei voida varmuudella sanoa, mutta mitä ilmeisimmin se on saapunut maahamme etelästä ja/tai idästä. (esim. Takala 2004,164–165 viitteineen)

Mesoliittista kivikautta seurasi maassamme neoliittinen kivikausi noin 5100 eKr. Sen vanhempaa osaa kutsutaan kampakeraamiseksi kulttuuriksi, jonka tärkein ero edelliseen asutusvaiheeseen oli saviastioitten palasten ilmaantuminen esihistorialliseen aineistoon. Kampakeraamisen kulttuurin katsotaankin olevan suoraa jatkoa Suomusjärven kulttuurille. Sen aikana asutus maassamme vakiintui ja lisääntyi edelleen, tosin ilmeisesti myös uusia ihmisryhmiä tuli alueelle tuoden mukanaan uusia esinetyyppejä ja niiden valmistustapoja. Kiviteknologian piirissä suurin muutos entiseen oli huolellisesti hiottujen kiviesineitten yleistyminen (esim. Sarvas 1991, 78–79).

Kivikauden loppupuolella, noin 3200 eKr. maassamme levisi nuorakeraaminen eli vasarakirveskulttuuri, ilmeisesti uuden väestöryhmän mukana. Myöhemmin se vähitellen sulautui alueella jo aikaisemmin asuneiden väestöryhmien kanssa Kiukaisten kulttuuriksi noin 2300 eKr. Viimeistään näihin aikoihin maanviljely alkoi maassamme yleistyä, eivätkä asuinpaikat enää olleet vain vesistöjen äärelle sijoittuneita. Nyt asuinpaikan valintakriteeriksi tuli vesistön läheisyyden lisäksi, tai ehkä jopa sitä tärkeämmäksi sijainti maanviljelyyn ja/tai karjanhoitoon otollisten alueiden läheisyydessä (esim. Matiskainen & Ruohonen 2004, 20–21)

Ensimmäinen metalli jota ihminen oppi käsittelemään oli kupari, jota hyödynnettiin jo noin 6000 eKr. Lähi-Idässä. Vasta noin 3000 vuotta myöhemmin siellä alettiin tehdä esineitä pronssista, joka on kuparin ja jonkin muun metallin, yleensä tinan, sekoitus. Keski-Euroopassa pronssi johti metallin läpimurtoon noin 2000 eKr. Suomessa kivikausi vaihtui pronssikaudeksi vähitellen noin 1800/1500–1300 eKr.

Pronssin käyttö on vain yksi pronssikautisten kulttuurien piirre, sillä monilla alueilla metallin käytön omaksumiseen liittyi myös muita tärkeitä muutoksia. Keski-Euroopassa ja Venäjällä kaupankäynti vilkastui huomattavasti ja yhteisöt muuttuivat järjestäytyneemmiksi. Suomeen nämä ilmiöt heijastuivat vain vähissä määrin, sillä maamme sijaitti sekä läntisten että itäisten pronssikautisten keskusten reuna-alueella. Väestöryhmien yhteydet eri suunnille muoivasivat Suomen pronssikautista kulttuuria, ja maa olikin jakautunut kahteen eri kulttuuripiiriin. Näistä on käytetty usein termejä pronssikausi, joka tarkoittaa Suomen rannikkoaluetta eli läntistä pronssikulttuuria ja varhaismetallikausi, joka käsittää samanaikaisen kulttuurin sisämaassa eli Pohjois- ja Itä-Suomen pronssikulttuurin (esim. Siiriäinen 1973, 33; Lavento 2001, 143–144).

Pronssi oli maassamme vielä uusi ja harvinainen materiaali, kun muualla jo opittiin valmistamaan rautaa. Raudan yleistyminen alkoi runsaat 3000 vuotta sitten, mutta kesti yli tuhat vuotta ennen kuin sen käytön voidaan todeta levinneen Suomeen. Suomessa rautakauden katsotaan alkaneen noin 500 eKr., mutta itse asiassa rauta alkoi yleistyä maassamme vasta 500 vuotta myöhemmin.

Rautakauden alusta tunnetaan löytöjä maastamme vain vähän, ja aikaisemmin tämän katsottiinkin kuvastaneen asutustyhjiötä ajanlaskun vaihteen tienoilla. Nykyään on kuitenkin vallalla käsitys, jonka mukaan samoihin aikoihin tapahtunut ilmaston viileneminen olisi pakottanut väestön pitkälti luopumaan ”uusista” elintavoistaan ja siirtymään entistä enemmän kalastukseen, metsästykseseen sekä keräilyyn. Tämän käsityksen mukaan suomalaisten esi-isät olisivat asuttaneet maata jo kivikaudelta lähtien. Jos ajatellaan asutuksen levinneisyyttä maassamme esihistoriallisen ajan lopulla, kuuluu arkeologisesti tunnetun rautakautisen kulttuurin piiriin vain yllättävän pieni osa siitä. Porista Tampereen ja Mikkelin kautta Sortavalaan vedetyn linjan pohjoispuolella on vain joitakin harvoja asutuspesäkkeitä,

ja linjan eteläpuolellakin on asuttujen alueiden välillä laajoja asumattomiksi tulkittuja erämaita (esim. Meinander 1969, 66–69).

Rautakaudella, 500 eKr. – 1300 jKr., maakaasuputken linjauksella sijaitsevien kuntien alueiden katsotaankin kuuluneen ns. eränautinnan alueisiin. Nurmijärven, Vihdin ja Mäntsälän alueet kuuluivat hämäläisten erämaihin ja rannikkoa lähempänä olevat alueet todennäköisesti virolaisten nautinta-alueisiin ennen asutuksen vakiintumista. Rautakauden loppuvaiheessa Uudenmaan alueen katsottiin kuuluvan kokonaan hämäläisten nautinta-alueisiin (esim. Ylikangas 1973, 72).

Vanhemmalla rautakaudella, n. 500 eKr. - 500 jKr., Uudenmaan asutus keskittyi Karjaan ja Porvoon seuduille, mutta tämän jälkeen Uudellamaalla seuraa eräänlainen asutustyhjiö, eikä alueelle ole kehittynyt Varsinais-Suomen tai Hämeen jokilaaksoalueiden kaltaisia asutuskeskittymiä. Selityksenä tälle on pidetty Uudenmaan maantieteellistä ja ilmastollista sijaintia (Seppälä 2006, 42). Yksi syy Uudenmaan rannikon vähäiselle asutukselle on mahdollisesti ollut alueen rauhattomuus viikinkiaikana 800 -1025, jolloin viikinkien idän reitti kulki Suomenlahden pohjoista rannikkoa pitkin. Viikingit kävivät kauppaa todennäköisesti hämäläisten kanssa, koska Vantaanjoki tarjosi hyvät yhteyden sisämaahan hämäläisten alueille. Viikinkiajan kuluessa ja sen jälkeen Eurooppaan suuntautuneen turkiskaupan seurauksena Uudenmaan jokien suihin on saattanut syntyä hämäläisiä kauppapaikkoja ja tämän seurauksena jonkinlaista asutusta. (esim. Favorin 1986,21; Tommila 1958, 42–43)

4. Inventoinnin menetelmät

Inventoinnin esivalmistelussa käytiin aluksi läpi kaasulinjalla olevat ja sen välittömässä läheisyydessä sijaitsevat jo tunnetut esihistoriallisen ajan kiinteät muinaisjäännökset. Ainoa tunnettu kohde oli Nurmijärvi Uusitalo 2, joka on Museoviraston ylläpitämässä valtakunnallisessa kiinteiden muinaisjäännösten rekisterissä numerolla 1000006603. Putkilinjauksen kohdalla ja sen läheisyydessä olevien esihistoriallisen ajan muinaisjäännösten etsimisessä tutkimusmetodinä käytettiin aluksi kartta-analyysia. Tämä tarkoittaa sitä, että putkilinjauksen alueelta pyrittiin etsimään esihistoriallisia muinaisjäännöksiä lähinnä nykyisiä peruskarttoja tarkastelemalla ja merkitsemällä niihin asumiseen tai muuhun ihmistoimintaan soveliaita maastokohtia eri korkeustasoilla. Kaikki korkeammat kalliotasanteet suunnittelualueella tarkastettiin hautauksiin liittyvien kiviröykkiöiden ja vanhojen linnoitusvarustusten varalta. Asumiseen ja muuhun esihistorialliseen toimintaan soveliaita tasaisia rantaterasseja tarkastettiin silmämääräisesti ja tarvittaessa lapionpistoin. Koska lähes koko putkilinja sijaitsee esihistorialliseen ihmistoimintaan soveltuvilla korkeustasoilla, käytiin se käytännössä kokonaan kävellen läpi inventoinnin yhteydessä.

Suurin osa tutkittavasta alueesta sijaitsee pelloilla, jotka kaikki käveltiin läpi inventoinnin yhteydessä. Metsäalueet sijaitsevat suurelta osin linjauksen pohjoisosissa Mäntsälän ja Nurmijärven kuntien alueilla. Metsäalueet ovat pääosin kangasmetsää, johon sopivilla korkeustasoilla tehtiin lapionpistoin koekuoppia. Osassa linjausta esiintyy myös suoalueita, joille myös tehtiin koekuoppia. Peltoalueilla oli varsinkin Nurmijärven alueella osin siirrytty ns. suoraviljelyyn, jossa maata ei käännetä viljelykertojen välillä vaan siemenet kylvetään suoraan

sänkipeltoon. Tämä vaikeuttaa paikoitellen peltoinventoinnin suorittamista, sillä kyntämättömästä pellostä on hankala erottaa esihistoriallisen ihmistoiminnan merkkejä. Myös sänkipellot käveltiin kuitenkin hitaasti läpi putkilinjauksen kohdalta ja sen lähiympäristöstä.

4.2 Kenttätutkimukset

Inventoinnissa oli mukana GPS-paikannin, johon oli ohjelmoitu kaasuputkilinjauksen koordinaatit. Paikan luonteesta riippuen kohteilla suoritettiin peltopoimintaa, koepistojen tekemistä lapiolla ja yleistä maaston tarkkailua noin 100 metrin alueilla kaasuputkilinjauksen molemmin puolin. Havaituissa kohteissa pyrittiin selvittämään muinaisjäännöksen laajuus ja säilyneisyysaste. Jos paikalla todettiin esihistoriallisen ajan muinaisjäännös, kohde valokuvattiin ja sille otettiin GPS-paikantimella koordinaatit. Muinaisjäännösten laajuus arvioitiin löytöjen ja alueen topografian perusteella, jonka jälkeen asuinpaikkojen arvioidut rajat merkittiin maastokarttoihin ja otettiin ylös GPS-paikantimella. GPS-laite oli merkittävästi Garmin GPS MAP 60 CSx, ja sen paikannustarkkuus oli (laitteen oman ilmoituksen mukaan) kenttäoloissa yleensä +/- 4-6 metriä. Kohteilta talteen otetut löydöt puhdistettiin ja luettelointiin jälkityövaiheessa.

Inventointi aloitettiin kaasuputkilinjauksen eteläpäästä Siuntiosta, jatkaen tämän jälkeen vähitellen pohjoiseen Mäntsälää kohti. Osa tarkastetuista kohteista oli FM Esa Mikkolan työryhmineen ilmoittamia mahdollisia esihistoriallisen ajan muinaisjäännöskohteita.

5. Kohdeluettelo

Inventoinnissa käytiin läpi 16.4.2007 Gasum Oy:ltä saadun paikkatietomateriaalin mukaisen kaasuputkilinjauksen alueet. Esivalmistelujen ja maastossa suoritettujen tarkastusten jälkeen kaasuputkilinjalla tai sen läheisyydestä löydettiin 9 uutta kohdetta, jotka kaikki sijaitsevat nykyisillä peltoalueilla ja ovat ainakin osittain tuhoutuneet myöhemmän maankäytön takia. Aikaisemmin tunnetussa kohteessa (Nurmijärvi Uusitalo 2, Museoviraston rekisterissä kohde 1000006603) tehtiin lisäksi pienimuotoinen koekaivaus. Siinä ei havaittu mitään merkkejä kiinteästä muinaisjäännöksestä.

6.1 Siuntio Grotbacka 2

Muinaisjäännösrekisterinro: 1000 00 8335
Muinaisjäännöstyyppi: asuinpaikat
Ajoitus: esihistoriallinen
Rauhoitusluokka: 2
Lukumäärä: 1

Peruskartta: 2032 03 Virkkala

Yhtenäiskoordinaatit: p= 6680818, i= 3339497, z= 26 m mpy
 Koordinaattien selite: arvioitu keskikoordinaatti ja gps -paikannus
Kiinteistötiedot: 755-420-1-8 Sandbacka

Sijainti: 6,5 km Siuntion kirkosta luoteeseen

Aiemmat tutkimukset: Helena Edgren 1984 inventointi
 Jukka Moisanen ja Derek Fewster 1991 tarkastus

Löydöt:

KM 17215 litteä kivirengas
 KM 36691 kvartseja

Kertomuksen liitteet:

Kartat: peruskarttaote 1:10 000

Kuvat: dia 60 905, mv-kuva 144 672

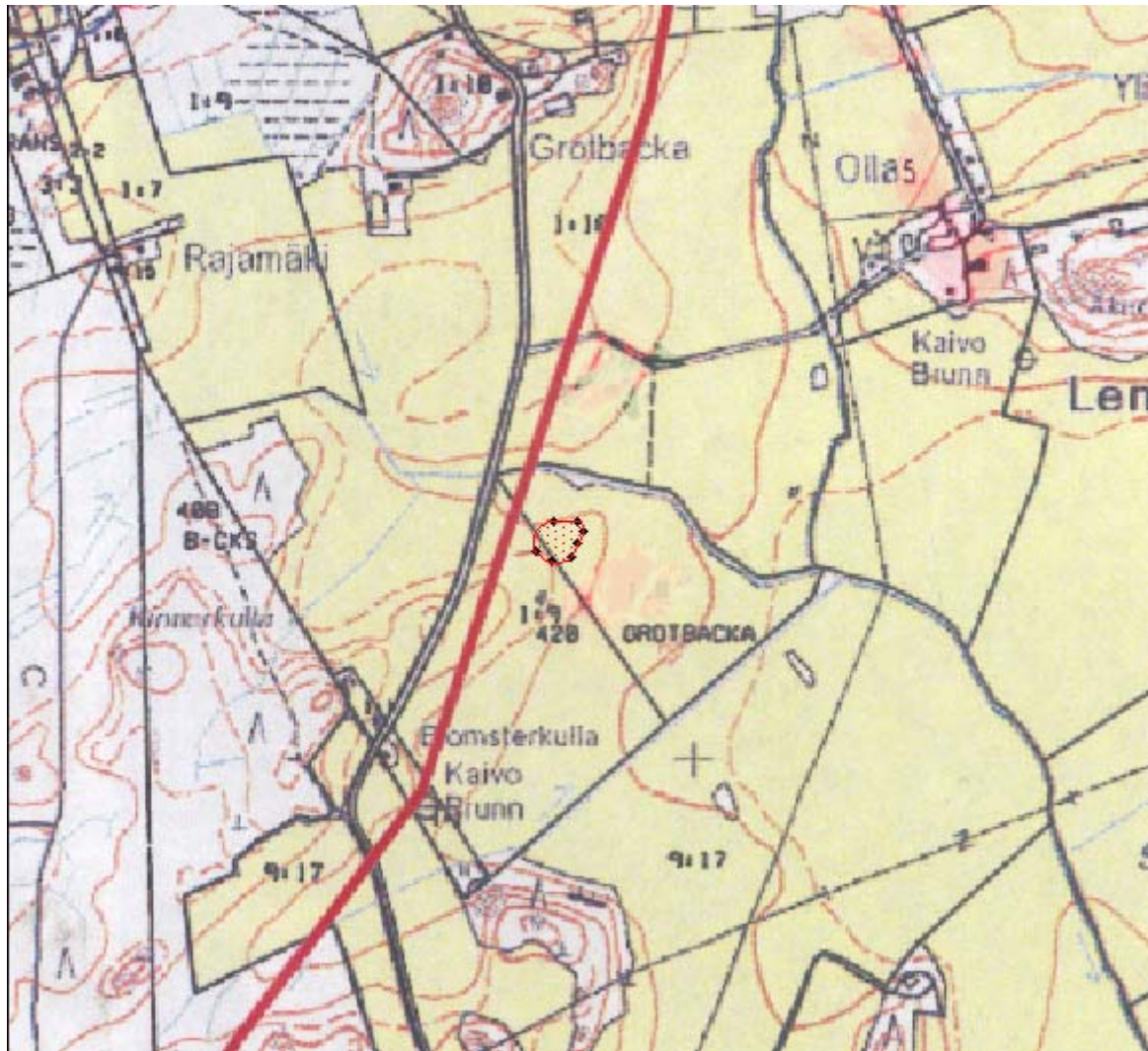
Vaikutus suunniteltuun putkilinjaan: Ei vaikutusta



Kuva 144 672: Siuntio Grotbacka 2. Kuvattu etelästä.

Kohde sijaitsee Lempansånin luoteeseen kääntyvän sivu-uoman varrella, terrassimaisella peltotasanteella, joka viettää luoteeseen ja pohjoiseen Lempansånin sivu-uomaa kohti. Terrassin läpi kulkee Lappers-Lohja tie. Paikalla on luoteeseen avautuvalla loivalla rinteellä kvartsi-iskoksia noin 45x30 metrin alueella, lähimmillään 70 metriä linjan itäpuolella. Peltoon tehtyjen lapionpistojen perusteella (2 kpl) kyntökerroksen paksuus oli noin 30 cm eikä sen alapuolella ole havaittavissa säilynyttä likamaakerrosta. Asuinpaikan kulttuurikerros on siis ainakin osittain tuhoutunut.

Kohteesta noin 200m pohjoiseen (Lempansänin sivu-uoman pohjoispuoleisella terassilla) tunnetaan historialliseen aikaan ajoittuva kylätontti, jolta on löytynyt mm. palanutta savea ja savitiivistettä (KM 27 103 ja KM 2007066:1-6). Se on muinaisjäännösrekisteriin merkitty nimellä Siuntio Grotbacka, mj-numero 755 01 0046.



*Siuntio Grotbacka 2 rajattuna rasterilla. Maakaasuputki merkitty punaisella. Ote maakaasuputken linjauskartasta 13/14.
Mk 1:10 000.*

Asuinpaikan rajaukseen liittyvät gps-pisteet:

- 1, 3339462, 6680793, 32 m
- 2, 3339481, 6680778, 33 m
- 3, 3339509, 6680782, 31 m
- 4, 3339518, 6680801, 31 m
- 5, 3339526, 6680817, 32 m
- 6, 3339520, 6680829, 30 m
- 7, 3339487, 6680831, 30 m

6.2 Siuntio Myrans

Muinaisjäännösrekisterinro: 1000007485
Muinaisjäännöstyyppi: asuinpaikat
Ajoitus: esihistoriallinen
Rauhoitusluokka: 2
Lukumäärä: 1
Peruskartta: 2032 03 Virkkala
Yhtenäiskoordinaatit: p= 6678940, i= 3338184, z= 22 m mpy
 Koordinaattien selite: arvioitu keskikoordinaatti ja gps -paikannus
Kiinteistötiedot: 755-444-4-5 Myrans

Sijainti: 7,2 km Siuntion kirkosta länteen

Aiemmat tutkimukset: -

Löydöt: Turun kaupungin hist. museo, Linderin kok. 313 ja 314
 KM:36 690:1-3 (kvartseja, kivilaji-iskoksia ja piitä)

Kertomuksen liitteet:

Kartat: peruskarttaote 1:10 000

Kuvat: dia 60 905, mv-kuva 144 669

Vaikutus suunniteltuun putkilinjaan: Osa asuinpaikasta sijaitsee suunnitellun linjauksen alueella, joten joten linjausta olisi syytä siirtää asuinpaikan kohdalla noin 100 metriä luoteeseen. Vaihtoehtoisen linjauksen pisteiden koordinaatit: 3337860/6678834 ja 3338021/6678962.

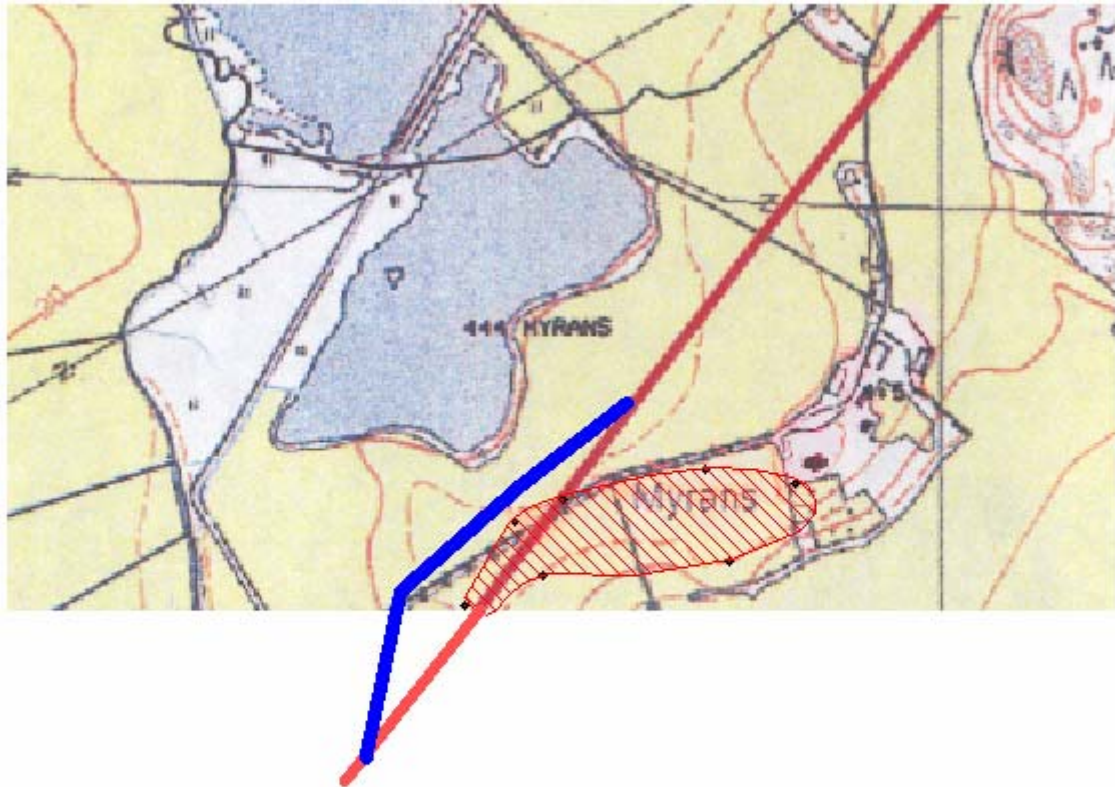


Kuva 144 669: Siuntio Myrans. Kuvattu lännestä.

Myransin tilan lounaispuolella olevalla pellolla on ennestään tunnettu irtolöytöpaikka, josta on löytynyt kiviesineitä (kourutaltta ja poikkikirves, Turun kaupungin hist. museon ns. Linderin kokoelmassa numeroilla 313 ja 314). Myransin talon edustalla olevalta etelään viettävältä terassilta löytyi harvakseltaan kvartseja laajalta alueelta (400x150m). Peltoon tehtyjen lapionpistojen perusteella (4 kpl) kyntökerroksen paksuus oli noin 30 cm eikä sen alapuolella ollut havaittavissa säilynyttä likamaakerrosta. Asuinpaikan kulttuurikerros on siis ainakin osittain tuhoutunut.

Mainittakoon että todetulta asuinpaikalta noin 130 metriä pohjoiseen/pohjoisluoteeseen on matalan järven rantaa täytetty lisämaalla jonka

seassa on huonolaatuista kvartssia. Maantäytön yhteydessä näitä hajonneita ei-esihistoriallisia kvartseja on jonkin verran levinnyt myös pellolle.



Siuntio Myrans rajattuna rasterilla. Maakaasuputki merkitty punaisella, ehdotettu uusi kaasuputken rajaus sinisellä. Ote maakaasuputken linjauskartasta 13/14. Mk 1:10 000.

Asuinpaikan rajaukseen liittyvät gps-pisteet:

- | | | | |
|----|----------|----------|------|
| 1, | 3338295, | 6678848, | 24 m |
| 2, | 3337944, | 6678807, | 28 m |
| 3, | 3338015, | 6678913, | 26 m |
| 4, | 3338080, | 6678941, | 24 m |
| 5, | 3338270, | 6678971, | 21 m |
| 6, | 3338048, | 6678842, | 22 m |
| 7, | 3338389, | 6678948, | 21 m |

5.3 Lohja Moisionpelto

Muinaisjäännösrekisterinro: 1000004063
Muinaisjäännöstyyppi: asuinpaikat
Ajoitus: esihistoriallinen
Rauhoitusluokka: 2
Lukumäärä: 1

Peruskartta: 2041 01 Lohja

Yhtenäiskoordinaatit: p= 6686574, i= 3338553, z= n. 42 m mpy

Koordinaattien selite: arvioitu keskikoordinaatti ja gps -paikannus

Kiinteistötiedot: 444-464-1-182 Moisio

Sijainti: 850 m Lohjan kirkosta koilliseen

Aiemmat tutkimukset: Vuorinen, Tommi	1986	inventointi
Ahtela, Eero	1988	tarkastus
Mikkola, Mönkkönen ja Kunnas	2007	inventointi

Löydöt: KM 23 641 (kvartseja)
 KM 2007065:1-8 (tiilenpaloja, palanutta savea, punasavikeramiikkaa ym.)
 KM:36 693 (kvartseja)

Kertomuksen liitteet:

Kartat: peruskarttaote 1:10 000

Kuvat: dia 60 907, mv-kuva 144 673

Vaikutus suunniteltuun putkilinjaan: Asuinpaikka sijoittuu eteläosaltaan suoraan maakaasuputkilinjauksen alueelle. Jos linjausta siirretään etelämmäksi on alueella sijaitseva historiallisen ajan kylätontti vaarassa, pohjoisempana kierto olisi paras suorittaa pisteitten 3338648/6686590 ja 3338618/6686648 kautta.

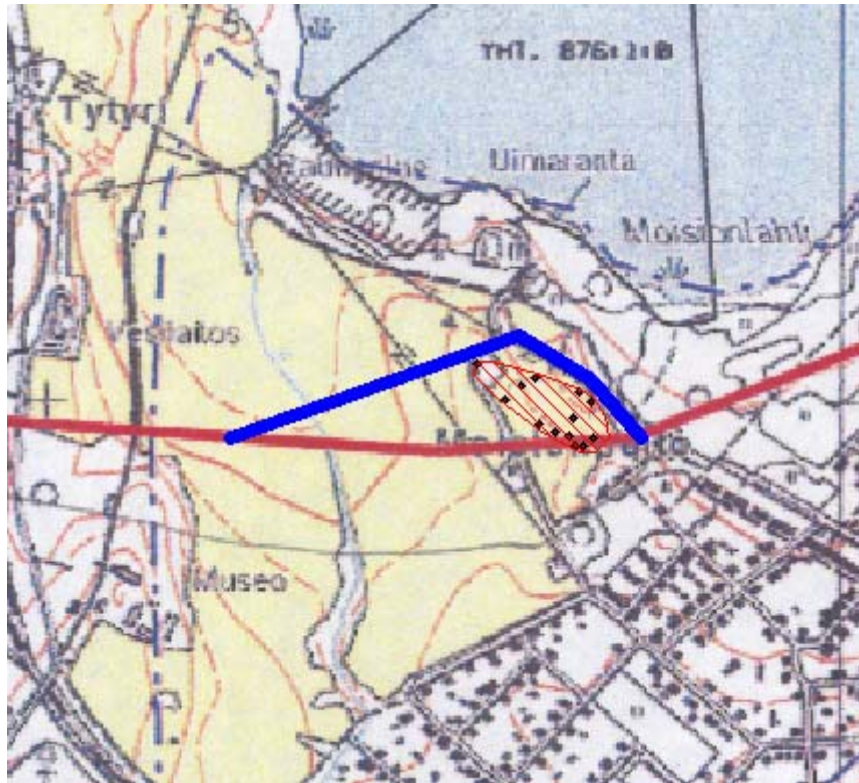


Kuva 144 673: Lohja Moisionpelto. Kuvattu idästä.

Kohde sijaitsee Moisionlahden rannalla, noin 130-140 m lahden pohjukasta etelään. Tasanne on terassimaisella pellolla joka osittain kasvaa niittyä ja lehtometsää. Kivikautinen asuinpaikka sijaitsee Lohjanjärven Pappilanselän etelärannassa noin 130-140 m järvenrannasta etelälounaaseen. Kvartseja havaittiin Moisionpellon korkeimmalla kohdalla, loivasti itään/itäkaakkoon avautuvalla terassilla noin 140x70 metrin alueella, rajoittuen etelässä ja eteläkaakossa Moision historiallisen ajan kylätonttiin. Koepistojen perusteella (3 kpl) kyntökerroksen paksuus on noin 30cm,

eikä sen alla ei ole jäljellä merkkejä likamaakerroksesta. Asuinpaikan kulttuurikerros on siis ainakin osittain tuhoutunut.

Moisionpellosta ja sen läheisyydestä on havaittu myös historialliseen aikaan ajoittuvaa asuinpaikka-aineistoa (tiilenpaloja, palanutta savea, punasavikeramiikkaa ym.) jonka perusteella paikalla on sijainnut myös historiallisen ajan kylätontti. Se on muinaisjäännösrekisteriin merkitty nimellä Vihti Moisio, mj-numero 1000 00 8336.



Lohja Moisionpelto rajattuna rasterilla. Maakaasuputki merkitty punaisella, ehdotettu uusi kaasuputken raja sinisellä. Ote maakaasuputken linjauskartasta 12/14. Mk 1:10 000.

Asuinpaikan rajaukseen liittyvät gps-pisteet:

- | | | | |
|-----|----------|----------|------|
| 1, | 3338579, | 6686547, | 46 m |
| 2, | 3338622, | 6686565, | 45 m |
| 3, | 3338621, | 6686578, | 44 m |
| 4, | 3338555, | 6686588, | 43 m |
| 5, | 3338549, | 6686524, | 46 m |
| 6, | 3338516, | 6686572, | 46 m |
| 7, | 3338526, | 6686540, | 45 m |
| 8, | 3338538, | 6686530, | 44 m |
| 9, | 3338577, | 6686520, | 43 m |
| 10, | 3338553, | 6686511, | 46 m |
| 11, | 3338543, | 6686512, | 46 m |
| 12, | 3338573, | 6686486, | 44 m |
| 13, | 3338526, | 6686615, | 43 m |
| 14, | 3338580, | 6686595, | 45 m |

6.4 Lohja Lampomäki

Muinaisjäännösrekisterino: 1000 00 8419
Muinaisjäännöstyyppi: asuinpaikat
Ajoitus: kivikautinen
Rauhoitusluokka: 2
Lukumäärä: 1

Peruskartta: 2041 01 Lohja

Yhtenäiskoordinaatit: p= 6684869, i= 3343245, z= n. 36 m mpy.

Koordinaattien selite: arvioitu keskikoordinaatti ja gps -paikannus

Kiinteistötiedot: 444-458-1-22 Anneberg

Sijainti: 5,6 km Lohjan kirkosta itäkaakkoon

Aiemmat tutkimukset: -

Löydöt: KM 36 692:1-2 (kourutaltoa ja kvartseja)

Kertomuksen liitteet:

Kartat: peruskarttaote 1:10 000

Kuvat: dia 60 908, mv-kuva 144 667

Vaikutus suunniteltuun putkilinjaan: Alimmat kvartsi-iskokset löytyivät aivan suunnitellun kaasuputkilinjauksen tuntumasta, joten linjausta olisi syytä siirtää 20-30 metriä luoteeseen. Vaihtoehtoisen linjauspisteen koordinaatit: 3343231/6684916.



Kuva 144 667: Lohja Lampomäki. Kuvattu idästä.

Pienen pohjoiseen avautuvan terassiniemen kärjessä sijaitsee pienialainen asuinpaikka (noin 20x30m) aivan kaasuputkilinjauksen vieressä. Koepistojen (2 kpl) perusteella kyntökerroksen paksuus on noin 30cm, eikä sen alla ole enää merkkejä kulttuurikerroksesta. Asuinpaikan kulttuurikerros on siis ainakin osittain tuhoutunut. Löytöinä paikalta tuli kvartsi-iskoksia ja yksi vihertävästä liuskeesta tehty kourutaltoa. Alimmat kvartsi-iskokset löytyivät aivan suunnitellun kaasuputkilinjauksen tuntumasta, joten linjausta olisi syytä siirtää 20–30 metriä luoteeseen.



Lohja Lampomäki rajattuna rasterilla. Maakaasuputki merkitty punaisella, ehdotettu uusi kaasuputken rajausta sinisellä. Ote maakaasuputken linjauskartasta 12/14. Mk 1:10 000.

Asuinpaikan rajaukseen liittyvät gps-pisteet:

- 1, 3343259, 6684858, 42 m
- 2, 3343260, 6684870, 37 m
- 3, 3343258, 6684889, 35 m
- 4, 3343229, 6684875, 34 m
- 5, 3343220, 6684862, 34 m
- 6, 3343226, 6684851, 34 m
- 7, 3343225, 6684839, 34 m
- 8, 3343246, 6684841, 37 m
- 9, 3343240, 6684862, 35 m

6.5 Lohja Uusisilta

Muinaisjäännösrekisterino: 1000004078
Muinaisjäännöstyyppi: löytöpaikat
Ajoitus: kivikautinen
Rauhoitusluokka: 2
Lukumäärä: 1
Peruskartta: 2041 04 Muijala
Yhtenäiskoordinaatit: p= 6688388, i= 3345450, n. 54 m mpy
 Koordinaattien selite: löydetyn pii-iskoksen gps –paikannus
Kiinteistötiedot: 444-431-2-391 Lammenkulma

Sijainti: 7,9 km Lohjan kirkosta itäkoilliseen

Aiemmat tutkimukset: -

Löydöt: KM 28 077 (Jäkärän tyyppin kivikirves)
 KM 36 694 (pii-iskos)

Kertomuksen liitteet:

Kartat: peruskarttaote 1:10 000

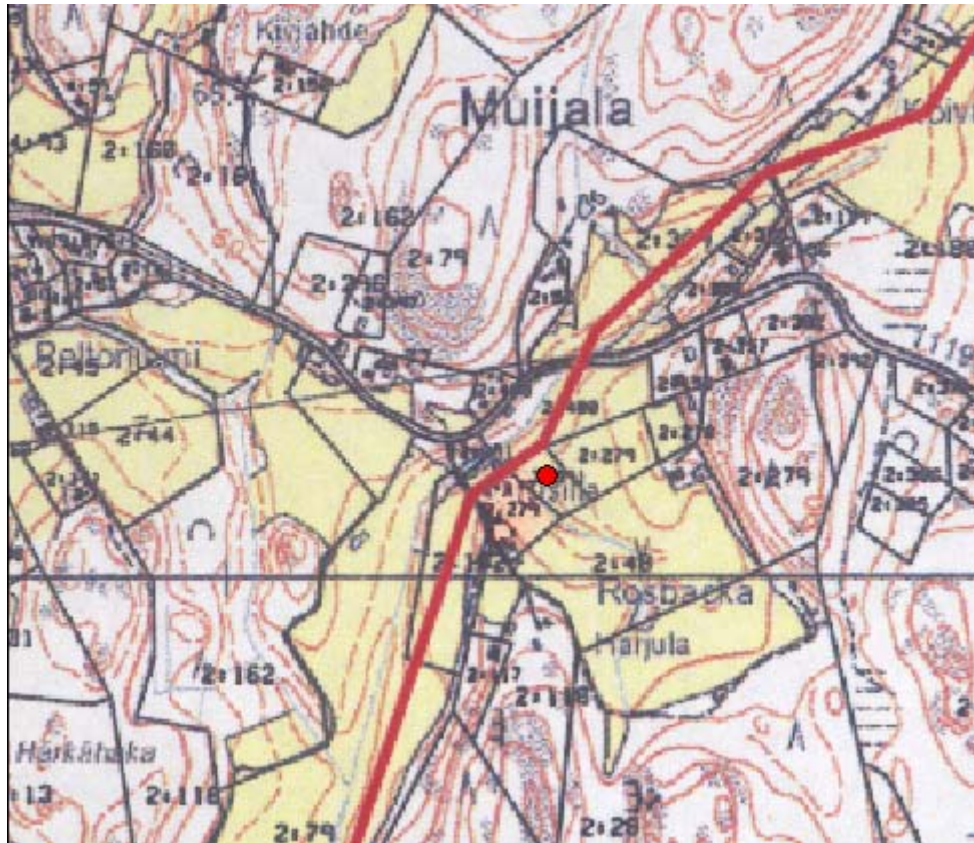
Kuvat: dia 60 909, mv-kuva 144 666

Vaikutus suunniteltuun putkilinjaan: Ei vaikutusta.



Kuva 144 666: Lohja Uusisilta. Kuvattu kaakosta.

Kohde sijaitsee Lohjalta Lieviöön johtavan paikallistien eteläpuoleisella pellolla Siuntion Kirkkojoen vesistön latva-alueella, Kivikoskenpuron yläjuoksun itärannalla. Paikalta on aiemmin löytynyt Jäkärän-tyypin kivikirves (KM28077) 1980-luvulla. Löytäjän tytär Ritva Kaukinen näytti kirveen tarkan löytöpaikan joka sijaitsi runsaat sata metriä maakaasulinjan kaakkoispuolella, Kivikoskenpuron itärannalla. Paikalta löytyi yksi pii-iskos, mutta ei muita asuinpaikkaan viittaavia merkkejä.



Lohja Uusisilta, pii-iskoksen löytöpaikka merkitty punaisella pisteellä. Maakaasuputki merkitty punaisella. Ote maakaasuputken linjauskartasta 11/14. Mk 1:10 000.

6.6 Vihti Kaukoila 2

Muinaisjäännösrekisterinro: 1000 00 8100
Muinaisjäännöstyyppi: asuinpaikat
Ajoitus: esihistoriallinen
Rauhoitusluokka: 2
Lukumäärä: 1

Peruskartta: 2041 05 Nummela

Yhtenäiskoordinaatit: p= 6697786, i= 3351400, z= n. 35 m

Koordinaattien selite: asuinpaikan arvioitu keskikoordinaatti ja gps -paikannus

Kiinteistötiedot: 927-411-3-14 Kaukoila

Sijainti: 6,1 km Vihdin kirkosta etelään

Aiemmat tutkimukset: Mikkola, Mönkkönen ja Kunnas 2007 inventointi

Löydöt: KM:2007062:1-5

KM 36 695:1-2 (pii-iskos ja kvartseja)

Kertomuksen liitteet:

Kartat: peruskarttaote 1:10 000

Kuvat: dia 60 910, mv-kuva 144 676

Vaikutus suunniteltuun putkilinjaan: Koska osa kvartseista sijaitsee aivan suunnitellulla linjausalueella, olisi linjausta syytä siirtää noin 60 metriä luoteeseen. Vaihtoehtoisen linjauspisteen koordinaatit: 3351357/6697805.



Kuva 144 676: Vihti Kaukoila 2. Kuvattu lännestä.

Maakaasuputkilinjaus kulkee osin Kaukoilan tilan luoteispuolella pellolla ja osittain vesijättömaalla. Pellolta löytyi liitupiipun katkelmia sekä kvartseja ja piitä. Kvartsi-iskosten ja alueen topografian perusteella paikalla on sijainnut esihistorialliseen aikaan sijoittuva asuinpaikka. Länteen/länsilounaaseen avautuvalla loivalla rinteellä sijaitseva asuinpaikka (60x50m) on suoraan suunnitellulla kaasuputkilinjauksella. Koepistojen (2 kpl) perusteella kyntökerroksen paksuus on noin 30cm, eikä sen alla ole enää merkkejä kulttuurikerroksesta. Asuinpaikan kulttuurikerros on siis ainakin osittain tuhoutunut. Löytöinä paikalta tuli kvartsikaavin, kvartsi-iskoksia sekä yksi pii-iskos joka todennäköisesti kuitenkin kuuluu historialliseen asutuserrokseen.

Liitupiippujen ja piin palasten perusteella sekä kauempana linjasta havaittujen kiinteitten rakenteitten perusteella paikalla on sijainnut myös historialliseen aikaan

sijoittuva kylätontti, joka on muinaisjäännösrekisteriin merkitty nimellä Vihti Kaukoila, mj-numero 1000 00 8813.



Vihti Kaukoila 2 rajattuna rasterilla. Maakaasuputki merkitty punaisella, ehdotettu uusi kaasuputken rajaus sinisellä. Ote maakaasuputken linjaukskartasta 9/14. Mk 1:10 000.

Asuinpaikan rajaukseen liittyvät gps-pisteet:

- 1, 3351422, 6697790, 38 m
- 2, 3351419, 6697738, 39 m
- 3, 3351407, 6697741, 38 m
- 4, 3351378, 6697752, 35 m
- 5, 3351374, 6697756, 35 m
- 6, 3351383, 6697782, 36 m
- 7, 3351378, 6697790, 35 m
- 8, 3351426, 6697782, 37 m
- 9, 3351391, 6697742, 34 m

6.7 Vihti Oinasjoki

Muinaisjäännösrekisterinro: 1000 00 8101
Muinaisjäännöstyyppi: asuinpaikat
Ajoitus: ajoittamaton
Rauhoitusluokka: 2
Lukumäärä: 1

Peruskartta: 2041 05 Nummela

Yhtenäiskoordinaatit: p= 6699101, i= 3351761, z= n. 35 m

Koordinaattien selite: asuinpaikan arvioitu keskikoordinaatti ja gps -paikannus

Kiinteistötiedot: 927-451-3-118 Veikkolan kartano

Sijainti: 4,75 km Vihdin kirkosta etelään

Aiemmat tutkimukset: -

Löydöt. KM 36 696 (kvartseja)

Kertomuksen liitteet:

Kartat: peruskarttaote 1:10 000

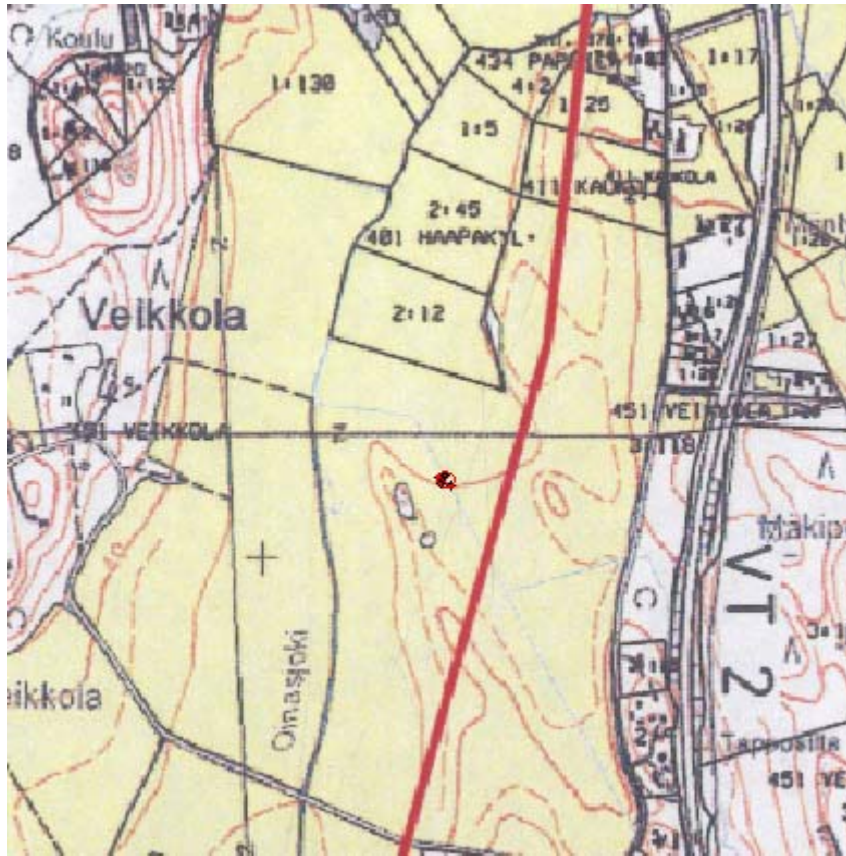
Kuvat: dia 60 911, mv-kuva 144 668

Vaikutus suunniteltuun putkilinjaan: Ei vaikutusta



Kuva 144 668: Vihti Oinasjoki. Kuvattu idästä.

Pohjoiskoilliseen avautuvan pienen peltoterassin rinteessä on pienialainen (10x15m) kvartsien löytöpaikka. Koepistojen (2 kpl) perusteella kyntökerroksen paksuus on noin 30cm, eikä sen alla ole enää merkkejä kulttuurikerroksesta. Asuinpaikan kulttuurikerros on siis ainakin osittain tuhoutunut. Löytöinä 5 kpl kvartsi-iskoksia. Löydöt tulivat noin 130 metriä kaasuputkilinjauksesta länteen, joten niillä ei ole vaikutusta nykyiseen maakaasuputken linjaukseen.



Vihti Oinasjoki rajattuna rasterilla. Maakaasuputki merkitty punaisella. Ote maakaasuputken linjauskartasta 9/14. Mk 1:10 000.

Asuinpaikan rajaukseen liittyvät gps-pisteet:

- 1, 3351755, 6699090, 34 m
- 2, 3351754, 6699098, 35 m
- 3, 3351761, 6699101, 36 m
- 4, 3351768, 6699086, 36 m

6.8 Vihti Teeressuo

Muinaisjäännösrekisterino: 1000 00 8102
Muinaisjäännöstyyppi: löytöpaikat
Ajoitus: ajoittamaton
Rauhoitusluokka: 2
Lukumäärä: 1
Peruskartta: 2041 09 Selki
Yhtenäiskoordinaatit: p:6703732, i: 3357451, z= n. 67 m
 Koordinaattien selite: löydetyn kvartsi-iskoksen gps -paikannus
Kiinteistötiedot: 927-441-4-123 Luhtala

Sijainti: 5 km Vihdin kirkosta itään

Aiemmat tutkimukset: -

Löydöt: KM 36 697

Kertomuksen liitteet:

Kartat: peruskarttaote 1:10 000

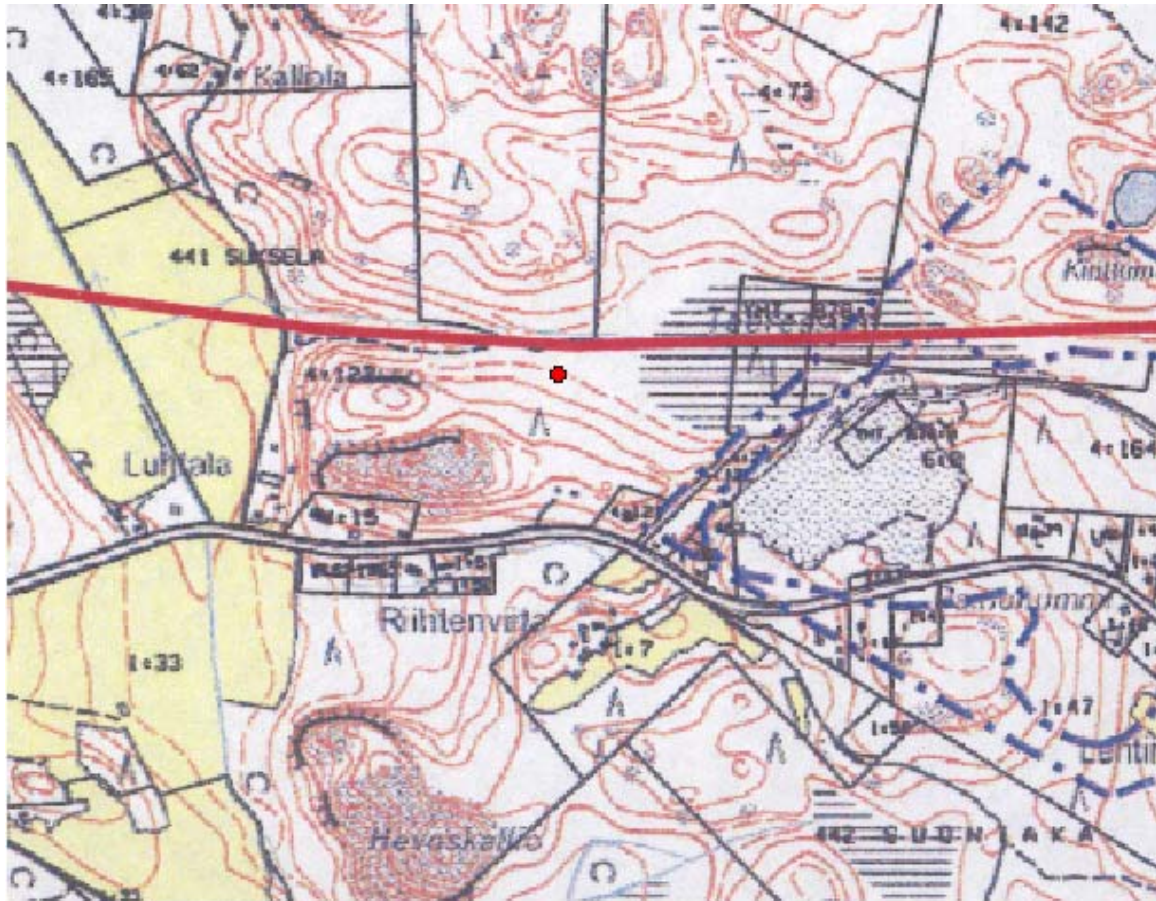
Kuvat: diat 60 912-913, mv-kuvat 144 670-671

Vaikutus suunniteltuun putkilinjaan: Ei vaikutusta



Kuva 144 670: Vihti Teeressuo. Kuvattu itäkaakosta.

Pohjoiseen aukeavalta loivalta rinteeltä löytyi yksi hyvälaatuinen bipolaaritekniikalla tehty kvartsi-iskos noin 100 metriä suunnitellun linjauksen eteläpuolelta. Alue oli laikutettu joten havaintomahdollisuudet olivat hyvät, mutta muita merkkejä esihistoriallisesta toiminnasta ei havaittu. Suon laidalle tehtiin varmuuden vuoksi kolme 1m x 1m laajuista koekuoppaa kaasuputkilinjalle havaitsematta niissäkään merkkejä ihmisen toiminnasta. Kohde on ilmeisesti irtolöytöpaikka.



Vihti Teeressuo, kvartsin löytöpaikka merkitty punaisella pisteellä. Maakaasuputki merkitty punaisella. Ote maakaasuputken linjauskartasta 7/14. Mk 1:10 000.

6.9 Nurmijärvi Uusitalo 2

Muinaisjäännösrekisterinro: 1000006603
Muinaisjäännöstyyppi: löytöpaikat
Ajoitus: kivikautinen
Rauhoitusluokka: 2
Lukumäärä: 1
Peruskartta: 2041 12 Perttula
Yhtenäiskoordinaatit: p= 6705822, i= 3367756, z= 55 m mpy
 Koordinaattien selite: vuonna 2006 löydetyn kvartsi-iskoksen gps -paikannus
Kiinteistötiedot:543-409-7-103 Uusitalo

Sijainti: 11,8 km Nurmijärven kirkosta länteen

Aiemmat tutkimukset: Johanna Seppä 2006 inventointi

Löydöt: KM 36 241 (kvartsi-iskos)

Kertomuksen liitteet:

Kartat: peruskarttaote 1:10 000

Kuvat: dia 60 914, mv-kuva 144 674

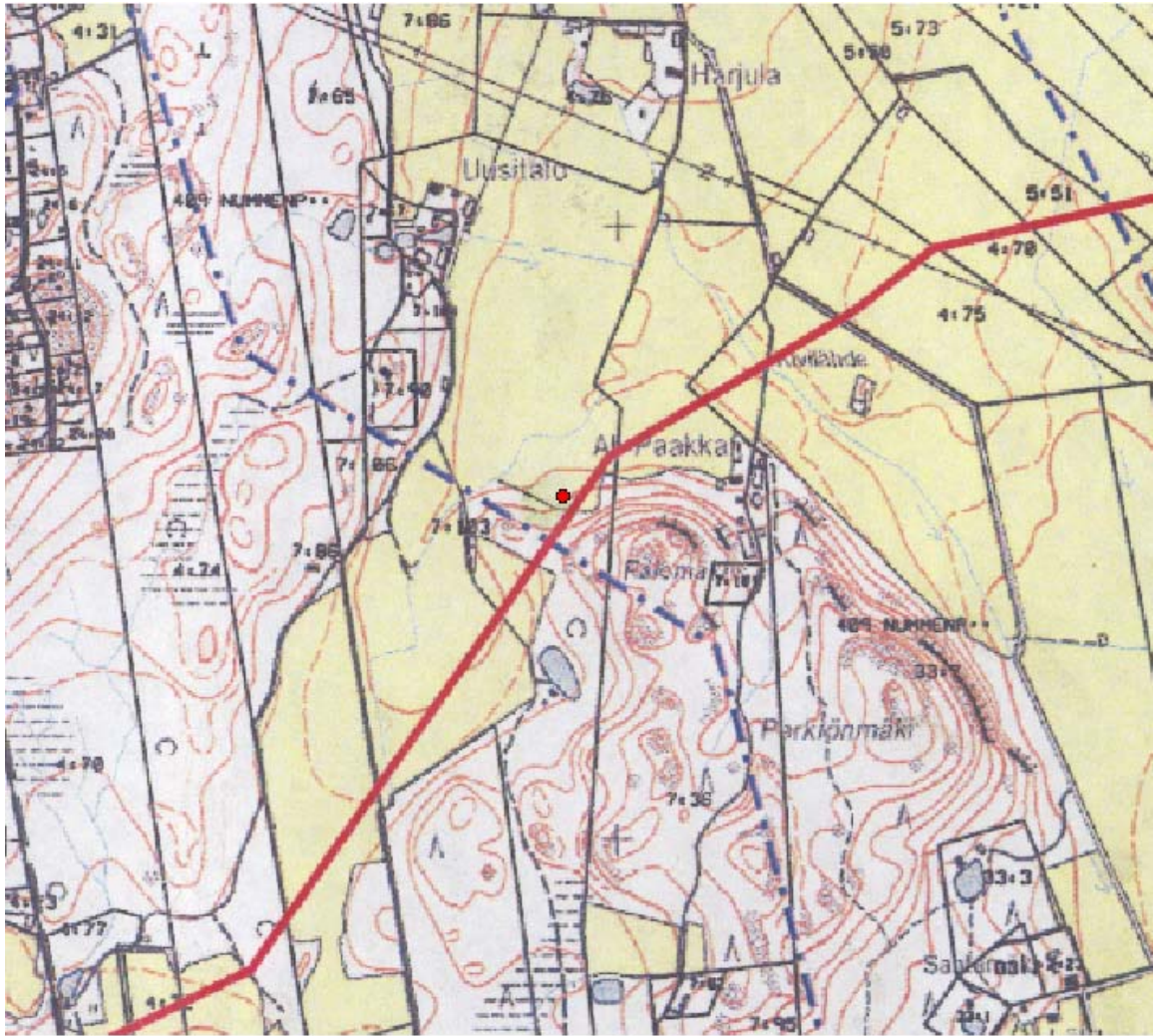
Vaikutus suunniteltuun putkilinjaan: Ei vaikutusta



Kuva 144 674: Nurmijärvi Uusitalo 2. Vuonna 2005 löydetyn kvartsi-iskoksen löytöpaikka. Kuva lounaasta.

Vuoden 2006 inventoinnissa arkeologi Johanna Seppä löysi pellostä Palomäen pohjoisrinteeltä, Ali-Paakan talosta 300 metriä länteen yhden kvartsi-iskoksen (KM 36 241). Löytöpaikka sijaitsee Nummenpään kylän eteläpuolella Kohon viljelyaukean lounaisreunalla Palomäen pohjoisrinteellä. Siellä pellostä erottui hiekkainen ja kivinen törmän laki (noin 55 m mpy), jolta löytyi kynnöspellosta yksi bipolaarisesti lohjennut kvartsi.

Kohde tarkastettiin uudelleen keväällä 2007 jolloin se kasvoi heinää. Pellolle tehtiin kvartsin löytöpaikalle ja sen läheisyyteen topografisesti lupaavimmille paikoille kymmenen 50cm x 50cm kokoista koekuoppaa havaitsematta enempää löytöjä. Suhteellisen pienialaisen (noin 40x50m) törmän laen alueella maa oli peltomullan alla ruskeaa hienohkoa hiekkaa jossa on seassa pieniä kiviä. Likamaata tai muita esihistorialliseen ihmistoimintaan viittaavia merkkejä ei havaittu. Vaikuttaisi siltä, että kyseessä ei ole kiinteä muinaisjäännös.



Nurmijärvi Uusitalo 2, kvartsin löytöpaikka (vuodelta 2006) merkitty punaisella pisteellä. Maakaasuputki merkitty punaisella. Ote maakaasuputken linjauskartasta 6/14.

Mk 1:10 000.

6.10 Mäntsälä Veikkola

Muinaisjäännösrekisterino: 1000 00 8103
Muinaisjäännöstyyppi: asuinpaikat
Ajoitus: esihistoriallinen
Rauhoitusluokka: 2
Lukumäärä: 1
Peruskartta: 2044 08 Hirvihaara
Yhtenäiskoordinaatit: p= 6722822, i= 3396547, z= n. 70 m mpy
 Koordinaattien selite: arvioitu keskikoordinaatti ja gps -paikannus
Kiinteistötiedot: 505-410-6-24 Veikkola

Sijainti: 12,5 km Mäntsälän kirkosta länsilounaaseen

Aiemmat tutkimukset: -

Löydöt: KM: 36 698 (piitä ja kvartsia)

Kertomuksen liitteet:

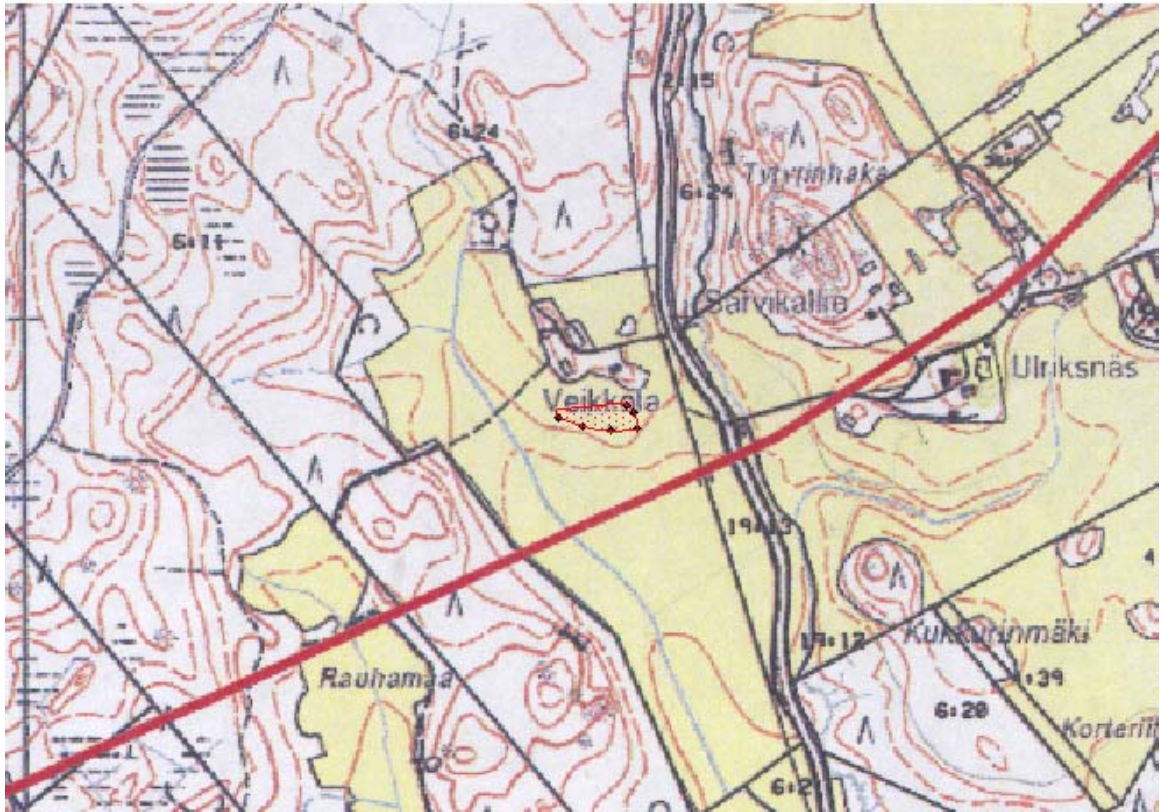
Kartat: peruskarttaote 1:10 000
 Kuvat dia 60 915, mv-kuva 144 677

Vaikutus suunniteltuun putkilinjaan: Ei vaikutusta



Kuva 144 677: Mäntsälä Veikkola. Kuva itäkaakosta.

Etelään avautuvalta terassilta löytyi kvartsi- ja pii-iskoksia harvakseltaan noin 120x25 metrin alueelta, nykyisestä kaasuputkilinjauksesta noin 120 metriä pohjoiseen. Pelto oli tarkastushetkellä juuri äestetty joten havainto-olosuhteet olivat huonot. Lapionpistossa (1 kpl) ei havaittu kyntökerroksen alapuolella merkkejä kulttuurikerroksesta.



Mäntsälä Veikkola rajattuna rasterilla. Maakaasuputki merkitty punaisella. Ote maakaasuputken linjauskartasta 1/14. Mk 1:10 000.

Asuinpaikan rajaukseen liittyvät gps-pisteet:

- 1, 3396496, 6722808
- 2, 3396461, 6722822
- 3, 3396539, 6722800
- 4, 3396577, 6722801
- 5, 3396573, 6722825
- 6, 3396565, 6722836

6. Yhteenveto

Inventoinnin tarkoituksena oli tarkastaa ja etsiä 16.4.2007 Gasum Oy:ltä saadun maakaasuputkilinjauksen hahmotelman kattavalta alueelta esihistoriallisen ajan kiinteitä

muinaisjäänöksiä. Esivalmisteluissa linjalla todettiin olevan yksi esihistoriallisen ajan kiinteä muinaisjäänös. Maastotarkastuksien jälkeen linjalla tai sen läheisyydessä todettiin 9 ennen tarkemmin tuntematonta kohdetta. Aikaisemmin kvartsin löytöpaikaksi mainitulla kohteella Nurmijärvi Uusipelto 2 (Museoviraston rekisterissä kohde 1000006603) ei havaittu merkkejä esihistoriallisesta toiminnasta. Mikäli maakaasuputkijoina toteutetaan huhtikuussa toimitetun aineiston mukaisena, tulee aiemmin mainituilla yhdeksällä kohteella toteuttaa lisätutkimuksia ennen rakennustöiden aloittamista. Vaihtoehtoisesti putken linjausta voidaan muuttaa muinaisjäänösten osalta kriittisillä alueilla.

Lähteet

Painamattomat lähteet

Ahtela, Eero 1988: Lohja Moisioipelto. Kivikautisen löytöpaikan tarkastus. Tarkastuskertomus Museoviraston arkeologian osaston arkistossa.

Edgren, Helena 1984: Siuntion inventointi. Inventointikertomus Museoviraston arkeologian osaston arkistossa.

Fewster, Derek & Moisanen Jukka 1991: Grotbacka tarkastuskäynti, raportti Museoviraston arkeologian osaston arkistossa.

Vuorinen, Tommi 1986: Inventointikertomus Lohjan kaupungin ja Lohjan, Karjalohjan ja Karjaan kuntien alueilla tehdystä muinaisjäänösinventoinnista toukokuussa 1986. Inventointikertomus Museoviraston arkeologian osaston arkistossa.

Painetut lähteet ja kirjallisuus

Favorin, Matti 1986: *Siuntion historia*. Tammisaari.

Lavento, Mika 2001: Textile ceramics in Finland and on the Karelian Isthmus. *Suomen muinaismuistoyhdistyksen aikakauskirja 109*. Helsinki.

Matiskainen, Heikki & Ruohonen, Juha 2004: *Esihistorian pauloissa*. Hämeenlinna.

Meinander, Christian F. 1969: Dåvits. En essä om förromersk järnålder. *Finskt Museum 1969*, 27-69. Helsingfors.

Sarvas, Anja 1991: Katsaus Mäntsälän esihistoriaan. (Toimitussihteeri Blåfield, Martti). *Mäntsälän historia I*. Jyväskylä.

Seppälä Sirkka-Liisa 2006: Perinnemaisemien yhteys varhaiseen asutus- ja maankäyttöhistoriaan. *Suomen ympäristö 1/2006*, Luonto, 112 s., Ympäristöministeriö.

Tässä raportissa viitataan sähköiseen versioon osoitteessa:

<http://www.ymparisto.fi/default.asp?contentid=205637&lan=fi>

Siiriäinen, Ari 1973: Lohjan esihistoria. *Lohjalaisten historia 1*, 15-50. Helsinki.

Soikkeli, Kaarle 1929: *Vihti. Kuvauksia Vihdin kunnan luonnosta, historiasta ja kansan elämästä*. Helsinki.

Tommila, Päiviö 1958: *Nurmijärven pitäjän historia 1*. Vammala.

Ylikangas, Heikki 1973: Lohjalaisten historia Ruotsin vallan vuosisatoina. *Lohjalaisten historia 1*, 51-574. Helsinki.

Liitteet**Liite 1 / diapositiiviluettelo****Kuvat: Tapani Rostedt**

- 60 905 Siuntio Grotbacka 2. Kuvattu etelästä. (13)
- 60 906 Siuntio Myrans. Kuvattu lännestä. (19)
- 60 907 Lohja Moisionpelto. Kuvattu idästä. (12)
- 60 908 Lohja Lampomäki. Kuvattu idästä. (29)
- 60 909 Lohja Uusisilta. Kuvattu kaakosta. (32)
- 60 910 Vihti Kaukoila 2. Kuvattu lännestä. (8)
- 60 911 Vihti Oinasjoki. Kuvattu idästä. (25)
- 60 912 Vihti Teeressuo. Kuvattu itäkaakosta. (16)
- 60 913 Vihti Teeressuo. Esimerkki kvartsin löytöpaikan lähelle maakaasulinjan kohdalle kaivetusta koekuopasta, jonka pohjalla suon kehitysjaksoon liittyviä luontaisesti kaatuneita puita. Kuva etelästä. (15)
- 60 914 Nurmijärvi Uusitalo 2. Vuonna 2005 löydetyn kvartsi-iskoksen löytöpaikka. Kuva lounaasta. (11)
- 60 915 Mäntsälä Veikkola. Kuva itäkaakosta. (7)

Liite 2 / mustavalkokuvien negatiiviluettelo**Kuvat: Tapani Rostedt**

- 144 666xx(36) Lohja Uusisilta. Kuvattu kaakosta.
- 144 667xx(35) Lohja Lampomäki. Kuvattu idästä.
- 144 668xx (34) Vihti Oinasjoki. Kuvattu idästä.
- 144 669xx(33) Siuntio Myrans. Kuvattu lännestä.
- 144 670xx(32) Vihti Teeressuo. Kuvattu itäkaakosta.
- 144 671xx(31) Vihti Teeressuo. Esimerkki kvartsin löytöpaikan lähelle
maakaasulinjan
kohdalle kaivetusta koekuopasta, jossa suon kehitysjaksoon liittyviä
luontaisesti kaatuneita puita. Kuva etelästä.
- 144 672xx(29) Siuntio Grotbacka 2. Kuvattu etelästä.
- 144 673xx(28) Lohja Moisionpelto. Kuvattu idästä.
- 144 674xx(27) Nurmijärvi Uusitalo 2. Vuonna 2006 löydetyn kvartsi-iskoksen
löytöpaikka.
Kuva lounaasta.
- 144 675xx(26) Nurmijärvi Uusitalo 2. Esimerkki kaivetusta koekuopasta. Kuva
etelästä.
- 144 676xx(25) Vihti Kaukoila 2. Kuvattu lännestä.
- 144 677xx(24) Mäntsälä Veikkola. Kuva itäkaakosta.

Liite 3/ Löydöt KM: 36 690-36 698**Siuntio Grotbacka 2 KM: 36 691**

KM 36691: Kvartsi-iskoksia, 11 kpl, 98,6g. Pintapöiminta.

Siuntio Myrans KM 36 690:1-3

KM 36 690:1 Pii-iskoksia, 1 kpl, 3,3g. Pintapöiminta.

KM 36 690:2 Kivilaji-iskoksia, 5 kpl, 5,5g. Pintapöiminta.

KM 36 690:3 Kvartsi-iskoksia 8 kpl, 25,7g. Pintapöiminta.

Lohja Moisionpelto KM 36 693

KM 36693: Kvartsi-iskoksia, 10 kpl, 32,5g. Pintapöiminta.

Lohja Lampomäki KM 36 692:1-2

KM 36692:1 Kourutaltoa, 1 kpl, 123,8g. Pintapöiminta.

KM 36692:2 Kvartsi-iskoksia, 17 kpl, 56,3g. Pintapöiminta.

Lohja Uusisilta KM 36 694

KM 36 694 Pii-iskoksia, 1 kpl, 3,9g

Vihti Kaukoila 2 KM 36 695:1-2

KM 36 695:1 Pii-iskoksia (tuluspiitä), kpl, 7,5g. Pintapöiminta.

KM 36 695:2 Kvartsi-iskoksia, 11 kpl, 62,7g. Pintapöiminta.

Vihti Oinasjoki KM 36 696

KM 36 696 Kvartsi-iskoksia, 4 kpl, 23,2g. Pintapöiminta

Vihti Teeressuo KM 36 697

KM 36 697 Kvartsi-iskoksia, 1 kpl, 6g. Pintapöiminta.

Mäntsälä Veikkola KM 36 698:1-2

KM 36 698:1 Pii-iskoksia, 3 kpl, 10,2g. Pintapöiminta.

KM 36 698:2 Kvartsi-iskoksia, 4 kpl, 173,4g. Pintapöiminta.

Liite 4/ Yleiskartta suunnitellusta putkilinjauksesta ja suunnitelman karttalehtijako.

