

TUUSULA Ylä-Inkilä

Kiviröykkiön kartoitus



MUSEOVIRASTO
Arkeologian osasto, koekaivausryhmä II
Simo Vanhatalo 2007

KAIVAUSKERTOMUS

Kohteen nimi: Tuusula Ylä-Inkilä
 Muinaisjäännöslaji: luonnonmuodostelma
 Muinaisjäännösrekisterinumero: 1000 00 4101
 Inventointinumero: Jaakko Sarkamo: 81, Kirsi Luoto: 74

Lääni: Länsi-Suomen lääni
 Kunta, kunnanumero: Tuusula, 858
 Kylä, kylänumero: Ruotsinkylä, 411
 Tontti, rek.no: Ylä-Inkilä, 6:12
 Kiinteistötunnus: 858-411-6-12
 Maanomistaja: Tuusulan kunta
 Katuosoite: Kuntakehitys/Maankäyttö, PL 60
 Postinumero, -toimipaikka: 04301 Tuusula
 Gt-kartta: 2
 Peruskartta: 2043 05 Hyrylä
 Yhtenäiskoordinaatit: P: 6696712 Mj. rek: P: 6696712
 I: 3386498 I: 3386498
 Z: 78.90-80.20 Z: 80

Peruskoordinaatit: X: 6695313
 Y: 2552043
 Z: 78.90-80.20

Paikannusmenetelmä: GPS-satelliittipaikannin Garmin
 Kohteen lähimmät osoitteet: Metsäkyläntie 124 ja Myllykyläntie 374

Rahoittaja: Museovirasto, koekaivausryhmä II
 Tutkimusaika: 7.-11.5.2007
 Tutkimustapa: koekaivaus, koekuopat
 Tutkimusala / kaivausala: 100 m² / 0 m²
 Kaivauksenjohtaja: Simo Vanhatalo, HuK
 Piirtäjä: Riikka Mustonen, HuK
 Tutkimusavustaja: Jan-Erik Nyman, fil.yo
 Kaivajat: -

Kaivauslöydöt: -
 Valokuvat: F. 143995-144005, kuvat 1-11, luettelo s. 3, s. 7-12, 6 kuvataulua
 Diat: D. 60497-60504, luettelo s. 3
 Gt-karttaote: GT 2, pain. 2000, s. 4
 Peruskarttaote: PK 2043 05 Hyrylä, pain. 1991, s. 5
 Kartat: Taso- ja pintavaaitekartta, 1:50, A3, s. 6

C14-ajoitukset: -
 Liitteet: -

Aikaisemmat kaivaukset: -
 inventoinnit: Jaakko Sarkamo 1965, Kirsi Luoto 2006
 tarkastukset: Helena Ranta 2005
 muut tiedot: Museoviraston kirje 12/312/2007, 3.5.2007

Aikaisemmat löydöt: -
 Lähistön muinaisjäännökset: Tuusula Silakkaniitty, 2 ajoittamatonta röykkiötä, Kirsi Luoto 2006, inventointikohde 32

Lähistön muut kohteet: Tuusula Kiilimäki kivikkoalue, Jaakko Sarkamo 1965, inventointikohde 85
 Lähistön löydöt: -

TUTKIMUSPERUSTE

Kartoituksen avulla selvitettiin onko kohteessa oleva kivikko muinaisjäännös vai luonnonmuodostelma. Alueelle on laadittu maa-ainesten ottosuunnitelma. Samanlaisia kivoita on löydetty muualtakin Uudeltamaalta.

KOHTEEN SIJAINTI JA KUVAUS

Kohde sijaitsee 6.9 km lounaaseen Tuusulan kirkosta ja noin 1.8 km länteen Ruotsinkylästä, Vähäsuonkallion luoteisosasta. Maasto on osittain avokalliota ja kohteen ympärillä on havu- ja lehtimetsää. Kohteessa oleva kivikko on noin 18 metriä pitkä, noin 6 metriä leveä ja noin 40 cm korkea. Kivien halkaisija on 10–40 cm. Kivet ovat muodoltaan lähes pyöreitä ja sileitä. Muutamien kivien pinta oli heikosti rapautunut, haljenneita kiviä ei ollut lainkaan. Kivikon reunalla, matalammalla olevat kivet on sammaloituneita. Jaakko Sarkamo piti kivikoita luontaisilta muodostumilta (ks. Jaakko Sarkamon inventointikertomus 1965).

TUTKIMUSMENETELMÄT

Kiviröykkiöön määritettiin sen pituusakselin suuntainen 20 metriä pitkä päälinja, jonka goonilukema oli 370.5. Kivikon rakenteen selvittämiseksi piirrettiin maanpinnalla näkyvät kivet ja turpeen peitossa olevat kivet piirrettiin vain näkyvältä osalta. Kivien pinnat vaaittiin ja kivikko valokuvattiin.

Kivikon keskellä olevan kuopan seinämät puhdistettiin lastalla maaperän selvittämiseksi. Kun kivikko todettiin luonnonmuodostelmaksi, sen muita osia ei katsottu tarpeelliseksi tutkia kaivamalla.

KAIVAUSHAVAINNOT

Vuoden 2005 tarkastuksen jälkeen kivikon keskellä ollutta kuoppaa oli syvennetty noin 50 cm. Kuopan tuoreet kaivausjäljet oli selvästi nähtävissä. Kaivettaessa kivet oli nostettu kuopan ympärille. Pienemmistä kivistä oli muodostunut pieni rykelmä kuopan lounaispuolelle (ks. pintakartta). Kivikon keskellä olevan kuopan seinämissä näkyi kivikerroksen alaosassa ja sen alla kellanruskeaa, multamaista hiekkaa. Nokea tai muuta palamien jälkiä ei havaittu. Kivikon muissa osissa ei erottunut mitään selviä säännöllisiä rakenteita, vaan kyseessä on luonnonmuodostelma, joka on syntynyt noin 8000 eKr. ns. Yoldia-vaiheen aikana, kun merenpinta on ollut kohteen korkeudella.

YHTEENVETO

Tutkimuksissa todettiin, että kivikko on luonnonmuodostelma, jonka keskiosaa on ainakin pariin kertaan kaiveltu. Tutkimusten jälkeen kivikon kuoppa entistettiin siihen tilaan, missä se oli vuoden 2005 tarkastuksen aikana.

Simo Vanhatalo, HuK

Helsinki 26.9.2007

VALOKUVALUETTELO

TUUSULA Ylä-Inkilä
kuvaaja: Simo Vanhatalo 2007
negatiivikoko: 6 x 6

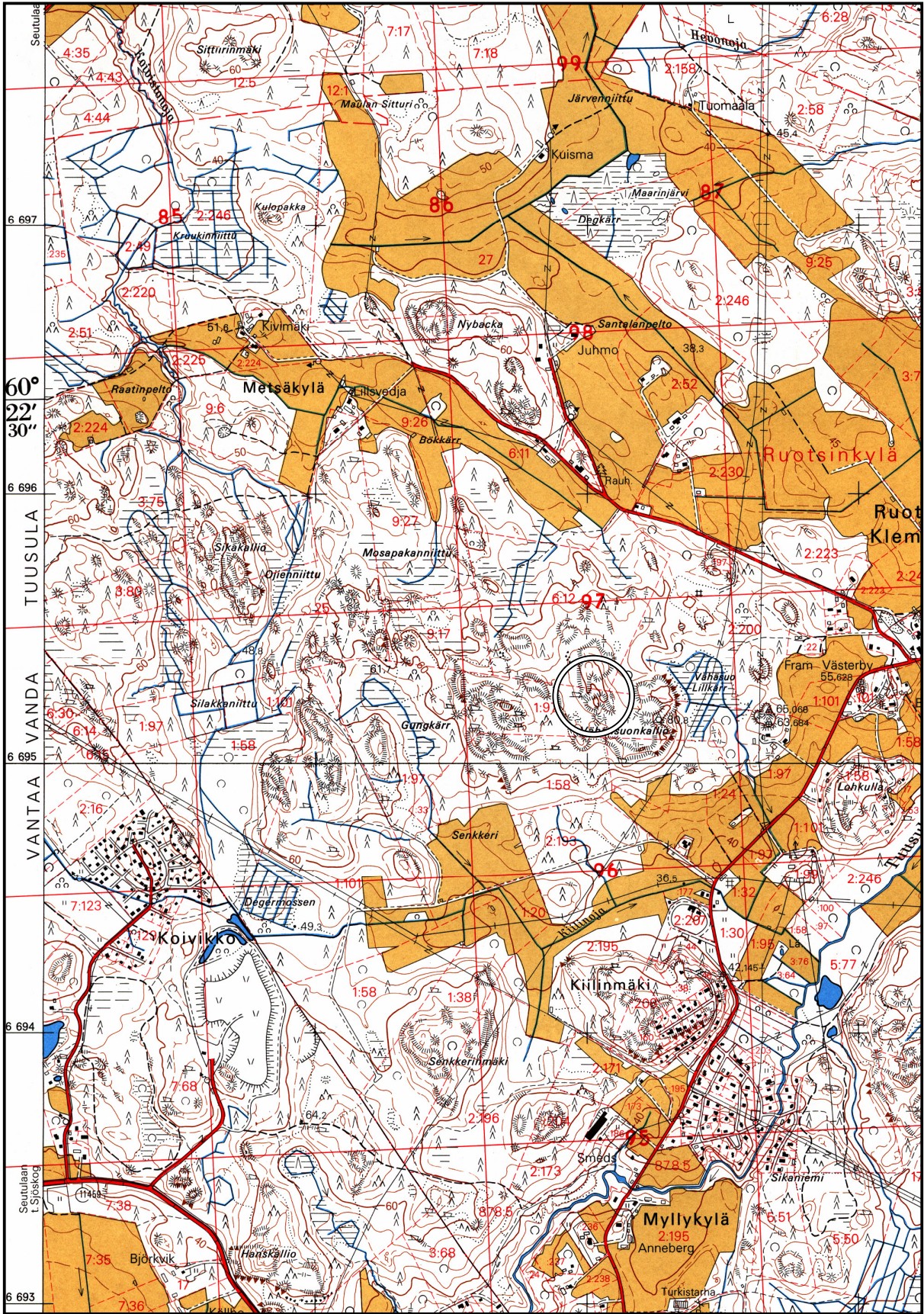
- Kuva 1 /F. 143995 Yleiskuva kivikosta, vasemmalla kivikkoon tehty kuoppa, oikealla kuopan pohjalta nostettuja kiviä, kuvattu luoteesta.
- Kuva 2 /F. 143996 Kivikkoon tehty kuoppa, jota on vuosien 2005–2006 aikana kaivettu, kuvattu luoteesta.
- Kuva 3 /F. 143997 Yleiskuva kivikosta, kuvattu eteläkaakosta.
- Kuva 4 /F. 143998 Kivikkoon tehty kuoppa, kuvattu eteläkaakosta.
- Kuva 5 /F. 143999 Kivikkoon tehty kuoppa, kuvattu luoteesta.
- Kuva 6 /F. 144000 Kivikon koillisosan kuoppa, kuvattu lännestä.
- Kuva 7 /F. 144001 Kivikkoon tehty kuoppa ennallistettuna, kuvattu eteläkaakosta.
- Kuva 8 /F. 144002 Kivikkoon tehty kuoppa ennallistettuna, kuvattu etelästä.
- Kuva 9 /F. 144003 Kivikkoon tehty kuoppa ennallistettuna, kuvattu pohjoisluoteesta.
- Kuva 10 /F. 144004 Kivikon kaakkoispuolella oleva kuoppa, kuvattu etelästä.
- Kuva 11 /F. 144005 Kivikon kaakkoispuolella oleva kuoppa, kuvattu pohjoisesta.

DIAKUVALUETTELO

TUUSULA Ylä-Inkilä
kuvaaja: Simo Vanhatalo 2007
diakoko: 24 x 36

- D. 60497 Yleiskuva kivikosta, kuvattu pohjoisluoteesta.
- D. 60498 Yleiskuva kivikosta, kuvattu eteläkaakosta.
- D. 60499 Kivikkoon tehty kuoppa, kuvattu pohjoisluoteesta.
- D. 60500 Kivikkoon tehty kuoppa, kuvattu kaakosta.
- D. 60501 Kuoppa kivikon koillisosassa, kuvattu luoteesta.
- D. 60502 Kivikon kuoppa ennallistettuna, kuvattu etelästä.
- D. 60503 Kivikon kuoppa ennallistettuna, kuvattu eteläkaakosta.
- D. 60504 Kivikon kuoppa ennallistettuna, kuvattu pohjoisluoteesta.









TUUSULA Ylä-Inkilä Simo Vanhatalo 2007

kivikon pinta 1:50 0 0.5 1m

piirt. Riikka Mustonen
Jan-Erik Nyman

-  kuopan reuna
-  kivi, pintaluku
-  kivi, osittain näkyvissä
-  lahonnut puu

 mänty

 kuusi

 kuusi

 kuusi

 koivu

 koivu

 leppä

 kuusi

 koivu

 mänty

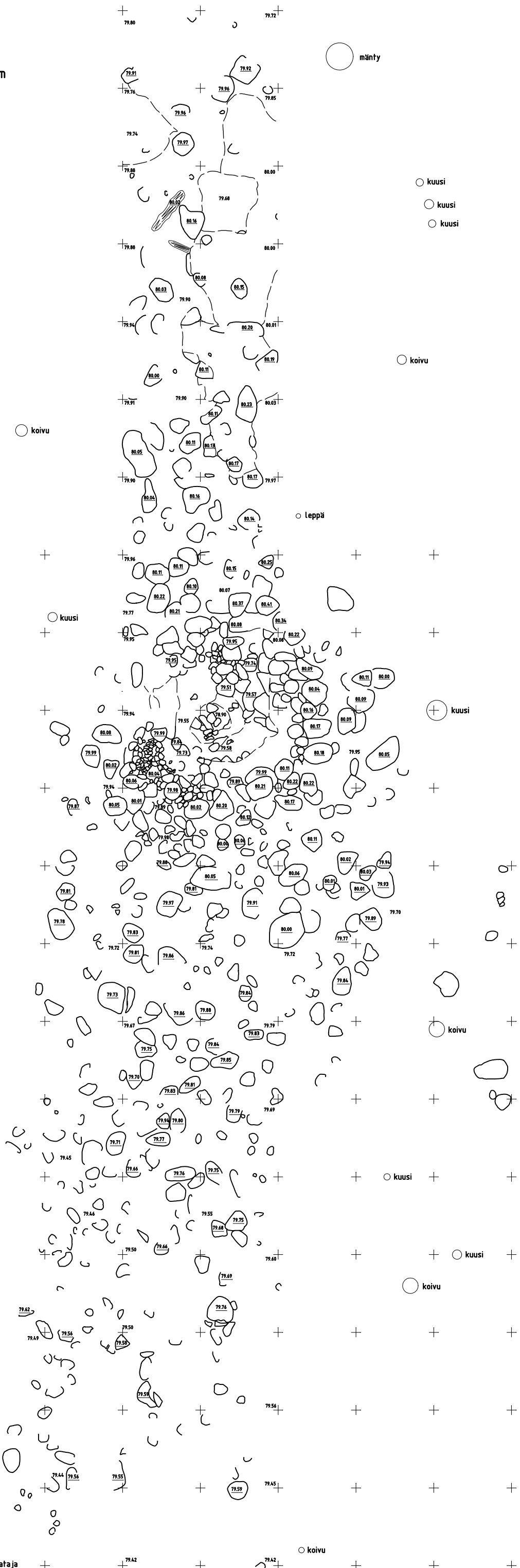
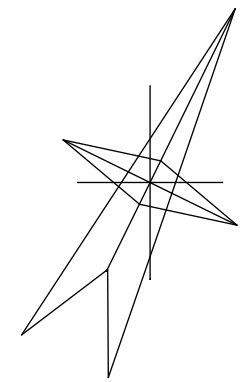
 koivu

 kuusi

 mänty

 kataja

 koivu





Kuva 1 /F. 143995

Yleiskuva kivikosta, vasemmalla kivikkoon tehty kuoppa, oikealla kuopan pohjalta nostettuja kiviä, kuvattu luoteesta.



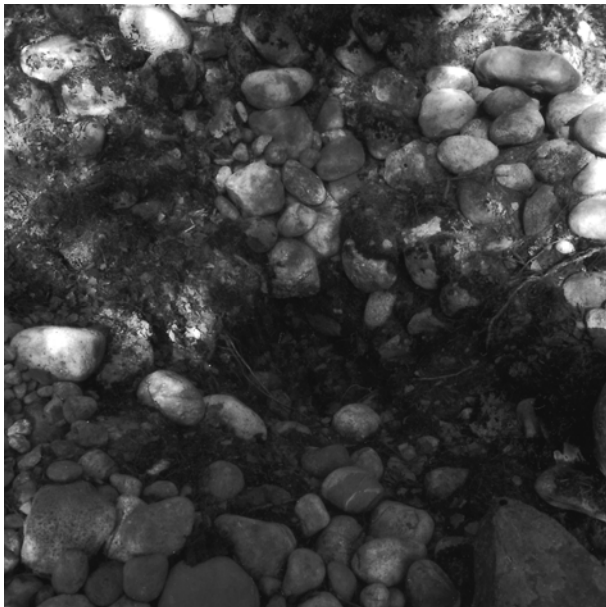
Kuva 2 /F. 143996

Kivikkoon tehty kuoppa, jota on vuosien 2005–2006 aikana kaivettu, kuvattu luoteesta.



Kuva 3 /F. 143997

Yleiskuva kivikosta, kuvattu eteläkaakosta.



Kuva 4 /F. 143998

Kivikkoon tehty kuoppa, kuvattu eteläkaakosta.



Kuva 5 /F. 143999

Kivikkoon tehty kuoppa, kuvattu luoteesta.



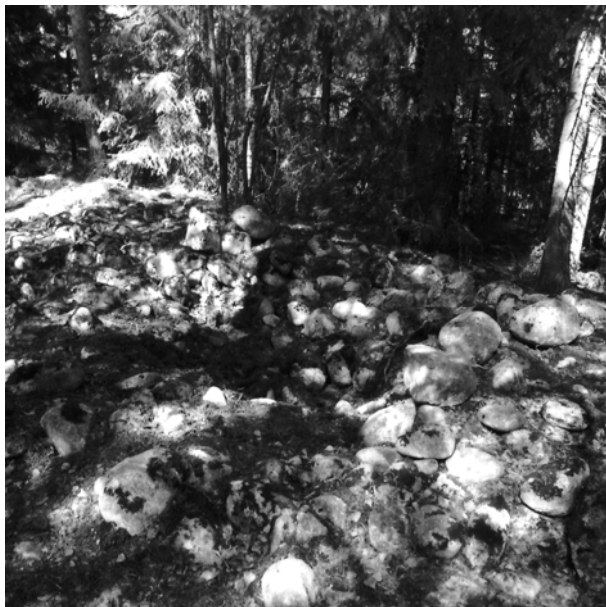
Kuva 6 /F. 144000

Kivikon koillisosan kuoppa, kuvattu lännestä.



Kuva 7 /F. 144001

Kivikkoon tehty kuoppa ennallistettuna, kuvattu eteläkaakosta.



Kuva 8 /F. 144002

Kivikkoon tehty kuoppa ennallistettuna, kuvattu etelästä.



Kuva 9 /F. 144003

Kivikkoon tehty kuoppa ennallistettuna, kuvattu pohjoisluoteesta.



Kuva 10 /F. 144004

Kivikon kaakkoispuolella oleva kuoppa, kuvattu etelästä.



Kuva 11 /F. 144005

Kivikon kaakkoispuolella oleva kuoppa, kuvattu pohjoisesta.