

HAUKIPUDAS Rönkölänkangas etelä

Kuoppajäännösalueen kartoitus



MUSEOVIRASTO
Arkeologian osasto, koekaivausryhmä II
Simo Vanhatalo 2007

KAIVAUSKERTOMUS

Kohteen nimi: Haukipudas Rönkölänkangas etelä
 Muinaisjäännöslaji: kuoppajäännösalue
 Muinaisjäännösrekisterinumero: 1000 00 8719
 Inventointinumero: -

Lääni: Oulun lääni
 Kunta, kunnanumero: Haukipudas, 84
 Kylä, kylännumero: Kello, 402
 Tontti, rek.no: Viitajärvi, 4:231
 Kiinteistötunnus: 84-402-4-231
 Maanomistaja: Haukiputaan kunta
 Katuosoite: PL 14
 Postinumero, -toimipaikka: 90831 Haukipudas
 Gt-kartta: GT 10
 Peruskartta: 3511 08 Kotajärvi
 Yhtenäiskoordinaatit: P: 7236 052-238 mjrek: P: 7236 140
 I: 3446 407-765 I: 3446 600
 Z: 57.5-60.0 Z: 57.5-60.0

Peruskoordinaatit: X: 7236 052-238
 Y: 3446 407-765
 Z: 57.5-60.0

Paikannusmenetelmä: DGPS-satelliittipaikannin Leica GS 50, tarkkuus $\pm 1\text{ m}$
 Kohteen lähin osoite: Teeriseläntie 1-38

Rahoittaja: Museovirasto, koekaivausryhmä II
 Tutkimusaika: 23.8. 2007
 Tutkimustapa: kartoitus
 Tutkimusala / kaivausala: 40 000 m² / 0 m²
 Kaivauksenjohtaja: Simo Vanhatalo, HuK
 Piirtäjä: Riikka Mustonen, HuK
 Kaivaja: Timo Kataja
 Gt-karttaote: GT 10, painettu 2000, s. 4
 Peruskarttaote: PK 3511 08 Kotajärvi, painettu 1981+1990, s. 5
 Kartat: Yleiskartta, 1:2500, A4, s. 6

C14-ajoitukset: -
 Liitteet: -

Aikaisemmat kaivaukset: -
 inventoinnit: -
 tarkastukset: Hans-Peter Schulz ja Timo Ylimaunu 1996
 Pentti Koivunen 2004
 muut tiedot: Pentti Koivusen kirje Museovirastolle 28.2.2007

Aikaisemmat löydöt: -
 Lähistön muinaisjäännökset: Rönkölänkangas koillinen (1000 00 8280, kivikautinen asuinpaikka, asu-
 muspainanne, maakuoppa ja tervahauta),
 Rönkölänkangas itä (1000 00 8294, kivikautinen asuinpaikka, kuusi asu-
 muspainannetta ja maakuoppa),

Lähistön löydöt: -

TUTKIMUSPERUSTE

Koekaivausryhmän tehtävänä oli kartoittaa Rönkölänkangas etelä -kohteen asumuspainanteet ja muut kuoppajäännökset. Pentti Koivunen raportoi vuonna 2004 paikalla tapahtuneesta painanteita vaurioittaneesta metsänhakkuusta ja äestyksestä. Hans-Peter Schulz ja Timo Ylimaunu kartoittivat vuonna 1996 paikalta osan eli 19 kuoppajäännöstä.

KOHTEEN SIJAINTI JA KUVAUS

Tutkimuskohde sijaitsee 24 kilometriä Haukiputaan kirkosta itäkoilliseen, Ison Viitajärven luoteispuolella, Viitajärventien eteläpuolella. Alueella on useita tervahautoja, joista yksi on tutkimusalueen koillisreunassa. Paikka on etelään viettävää mäntyvaltaista kangasta, jonka itä-, etelä- ja länsipuolella on suoalue. Viitajärventiestä haarautuu etelään vedenottamolle johtava Teeriseläntie, jonka molemmin puolin ja osittain allakin on kuoppajäännöksiä. Alueen lounais- ja eteläosassa on pohjaveden korkeuden mittausputkia. Alueella on metsänäestysuria, jotka ovat osin vaurioittaneet muutamia kuoppajäännöksiä. Rikkoutuneissa kohdissa oli pehmeää hienoa hiekkaa ja sen joukossa oli paikoin nähtävissä kvartsi-iskoksia ja palanutta luuta. Hiekan joukossa oli myös paljon pehmeää liuskekiveä.

KARTOITUSMENETELMÄT

Kuopat paikannettiin DGPS-satelliittipaikantimen (Leica GS50, tarkkuus $\leq \pm 1$ m) avulla. Kuopista mitattiin niiden pituus, leveys, syvyys, suunta ja lisäksi kuopan muoto ja muut erikoispiirteet merkittiin muistiinpanoihin. Kuoppien koordinaattitiedot sijoitettiin OziExplorer –ohjelman avulla peruskartalle ja kuoppien ominaisuuksista laadittiin taulukko.

KARTOITUSHAVAINNOT

Alueelta kartoitettiin 36 kuoppaa, joista 17 oli aikaisemmin kartoittamattomia. Ajourat olivat vahingoittaneet yhdeksää kuoppaa. Kolmesta kuopasta oli toinen puoli jäänyt tien alle. Pumppuasemalle johtava Teeriseläntie oli tehty yhden kuopan päälle. Samoin tutkimusalueen pohjoisosaa halkova Viitajärventie on todennäköisesti tuhonnut joitakin kuoppia. Tutkimusalueen keskiosassa oli kolme Kierikinkankaan tyyppistä "rivitalo"-kuopparyhmää. Niistä kahdessa oli kaksi peräkkäistä painannetta ja yhdessä kolme. Vierekkäisiä kuoppia oli muitakin, mutta niillä ei ollut yhteistä vallia. Rivitalojen suunnat vaihtelivat hieman, mutta karkeasti ottaen ne olivat luode–kaakko -suuntaisia ja eteläisimmät niistä noudattelivat hiekkaharjanteen reunaa. Pohjoisemmat kuopat olivat tasaisemmalla mäntykankaalla. Kuoppia, joiden pituus oli 10 metriä tai enemmän, oli 12 kappaletta. Pienimpien kuoppien halkaisija oli alle kolme metriä. Syvin kuoppa oli kuoppa numero 5, jonka sisällä oli pienempi kuoppa (6 x 3.5 m) sekä pieni kuopanne. Kuopan pohja ulottui 1.5 metrin syvyydelle maan pinnasta. Tutkimusalueen koillisosassa oli hyvin säilynyt tervahauta.

Haukiputaan Rönkölänkangas etelän kuoppajäännökset (kuoppamittaus: Riikka Mustonen ja Timo Kataja, DGPS-kartoitus Simo Vanhatalo)											
NUMERO (kartassa)	NUMERO (listassa)	P -koordinaatti	I -koordinaatti	KUVAUS	GEOM. MUOTO	PITUUS m	LEVEYS m	PINTA-ALA m ²	SYVYYS m	VALLIN leveys m	SUUNTA gon
1	1	7236159,3	3446663,9	Länsireunassa ajoura, valli	soikio	12,5	8,0	78,5	1,1	2,3	342,0
1B	2	7236154,1	3446655,3	Pieni painanne/kuoppa	ympyrä	2,0	2,0	3,1			
2	3	7236141,9	3446655,4	Selkeä valli	soikio	5,0	4,0	15,7	1,0	2,2	292,0
3	4	7236148,8	3446643,8	"Rivitalo"-painanneryhmän 8+4+3 itäosa, keskellä ajoura	soikio	19,5	8,5	130,1	0,9		288,0
4	5	7236148,7	3446633,4	"Rivitalo"-painanneryhmän 8+4+3 keskiosa, keskellä ajoura	soikio						
5	6	7236172,9	3446658,8	Paineessa kaksi pienempää kuoppaa	ympyrä	13,2	11,7	121,2	1,2/1,5		312,0
6	7	7236164,6	3446619,4	Painanteessa pohjoiskoilliseen suuntautuva 8 x 2 m haarake	ympyrä	11,0	10,0	86,4	0,8		285,0
7	8	7236175,5	3446607,9	Keskellä ajoura	soikio	12,4	6,3	61,3	0,6	2,2	314,0
8	9	7236148,3	3446618,9	Länsireunassa ajoura	soikio	12,3	9,5	91,7	0,7		288,0
9	10	7236111,0	3446664,3	"Rivitalo"-painanneryhmän 11+10+9/9A itäosa, keskellä pumppuasemalle johtava maantie, jonka leveys 5m	soikio	16,9	5,0	66,3	0,9	1,8	312,0
9A	11	7236107,0	3446673,9	"Rivitalo"-painanneryhmän 11+10+9/9A itäosa, osittain pumppuasemalle johtavan maantien alla	soikio	5,0	5,0	19,6			312,0
10	12	7236113,0	3446656,7	"Rivitalo"-painanneryhmän 11+10+9/9A keskiosa	ympyrä	6,0	6,0	28,3	0,8	1,3	296,0
10A	13	7236120,0	3446657,1	Painanne 10 pohjoispuolella, pieni kuoppa							
11	14	7236113,7	3446643,4	"Rivitalo"-painanneryhmän 11+10+9/9A länsiosa	soikio	6,0	4,0	18,8	0,9	1,3	202,0
12	15	7236104,1	3446552,1	"Rivitalo"-painanneryhmän 15+12 itäosa, valli	ympyrä	9,0	8,0	56,5	0,8	2,5	220,0
13	16	7236088,9	3446563,1	"Rivitalon" länsiosa, rinteessä	ympyrä	10,2	9,2	73,7	0,5-1		219,0
14A	17	7236078,1	3446557,8	Painanteen 14 vieressä oleva pieni kuoppa	ympyrä	2,0	2,0	3,1			
14	18	7236072,3	3446556,3	Vieressä pienempi kuoppa 14A	soikio	11,0	8,0	69,1	0,7		290,0
15	19	7236108,1	3446543,0	"Rivitalo"-painanneryhmän 15+12 länsiosa, valli, rinteessä	soikio	13,5	8,6	91,1	0,8-1		311,0
16	20	7236200,6	3446590,3	Ajoura	soikio	10,0	6,0	47,1	0,7		281,0
17	21	7236202,1	3446557,0	Maantien eteläreunassa	ympyrä	8,7	7,8	53,3	0,8		300,0
18	22	7236094,3	3446655,6	Epämääräinen painanne, metsäkoneen jäljet	ympyrä	5,0	4,5	17,7	0,7	1,8	290,0
19A	23	7236199,2	3446656,0	Hevosenkengänmuotoinen, aukko lännessä	ympyrä	10,0	9,5	74,6	0,5		299,0
19B	24	7236206,2	3446654,5	Matala ja pieni	ympyrä	1,0	1,0	0,8			
20	25	7236196,9	3446634,6		soikio	5,8	4,0	18,2	0,3		203,0
21	26	7236200,3	3446610,4	Rajalinjalla	ympyrä	4,5	4,0	14,1	0,4		310,0
22	27	7236184,6	3446581,5	Epämääräinen pyöreä, ei paikannettu DGPS-laitteella	ympyrä	5,4	5,0	21,2	0,6		280,0
23	28	7236174,2	3446589,7		soikio	8,0	5,4	33,9	0,7		389,0
24	29	7236162,8	3446595,3	Keskellä risuja ja kuusi	ympyrä	2,8	2,8	6,2	0,3		280,0
25	30	7236150,5	3446606,3		ympyrä	3,5	3,8	10,4	0,4		375,0
26	31	7236111,6	3446682,8	Ajourat	soikio	5,0	3,0	11,8	0,4		359,0
27	32	7236086,1	3446665,0	Epämääräinen puolikaks 4m	soikio	7,6	3,5	20,9	?		385,0
28	33	7236079,9	3446677,3	Ajoura	soikio	9,0	7,5	53,0	0,6		300,0
29	34	7236072,0	3446675,9	Epämääräinen, osittain tallilla	soikio	8,6	6,5	43,9	0,6		312,0
30	35	7236066,7	3446662,4		ympyrä	5,8	5,4	24,6	0,6		387,0
31	36	7236052,7	3446707,8		soikio	9,2	7,3	52,7	0,8		370,0
32	37	7236060,5	3446698,6		soikio	7,5	4,0	23,6	0,8		348,0
33	38	7236078,9	3446571,1	Ajoura	soikio	6,2	3,0	14,6	0,4		311,0
34	39	7236228,7	3446642,2	Viitajärventien pohjoispuolella	soikio						
35	40	7236194,0	3446417,2	Kartoitusalueen länsipuolella	soikio						
36	41	7236198,6	3446407,4	Kartoitusalueen länsipuolella	soikio						

YHTEENVETO

Rönkölänkangas etelän muinaisjäännöskohteen kartoituksen tuloksena saatiin lisätietoa alueen laajuudesta ja kuoppien rakenteista sekä niiden säilymisestä. Lähistöllä on muitakin laajoja kuoppajäännösalueita, joiden kartoitukseen ja tarkempaan tutkimiseen pitäisi varautua.

Simo Vanhatalo, HuK

Helsinki 19.12.2007

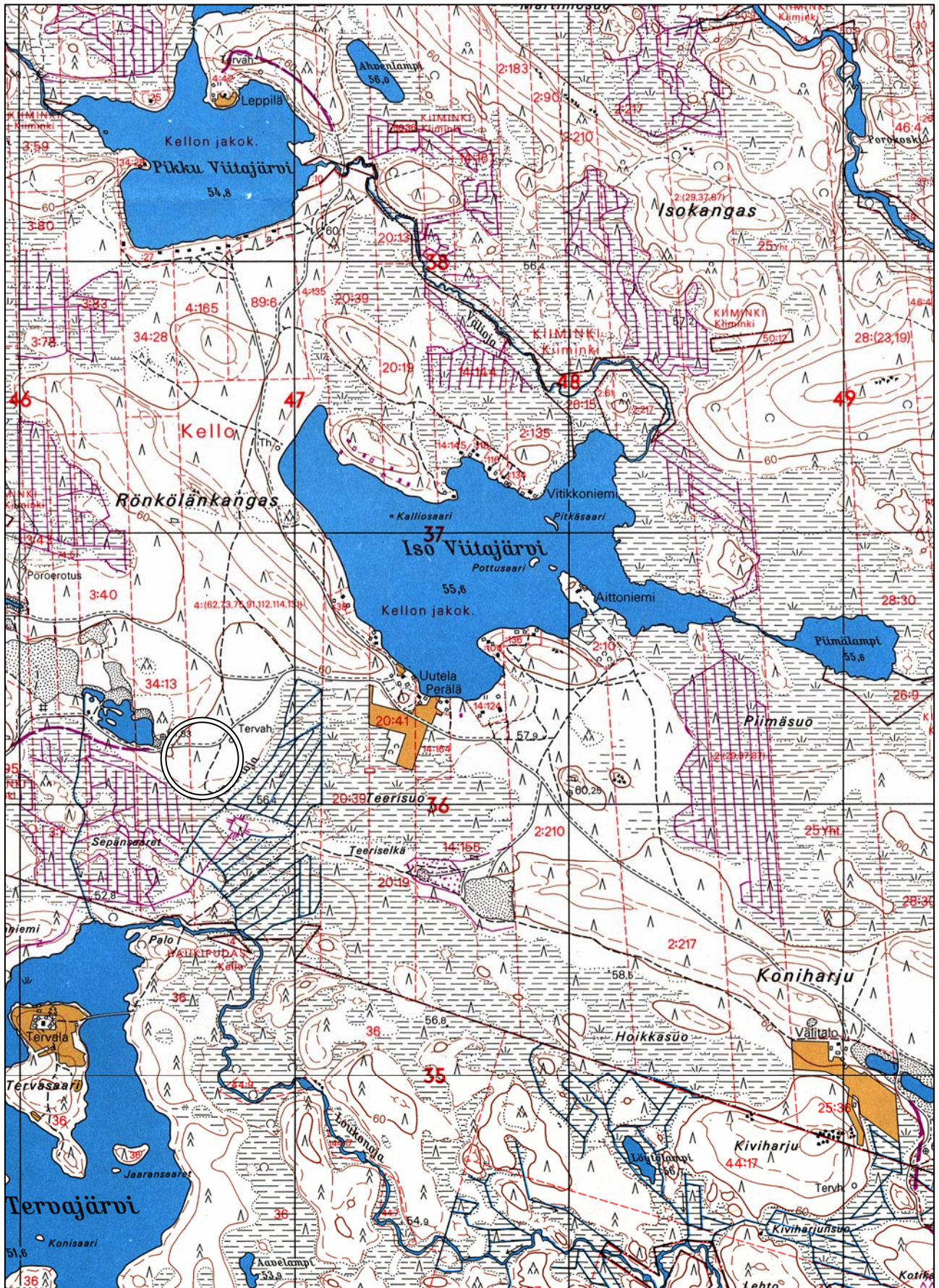


HAUKIPUDAS Rönkölänkangas etelä

Simo Vanhatalo 2007

PK 3511 08 Kotajärvi, painettu 1981+1990

P: 7236 052-238, I: 3446 407-765, Z: 57.5-60.0, (X: 7236 052-238 Y: 3446 407-765, Z: 57.5-60.0)



HAUKIPUDAS Rönkölänkangas etelä
yleiskartta 1:2500

