

Pohja

Fiskarsin asemakaava-alueen arkeologinen
inventointi
2007



Vesa Laulumaa

Museovirasto

Sisällys

Johdanto	2
Alueen tunnetut kohteet ja tutkimushistoria	2
Inventointialueen maasto ja inventoinnin tulokset	2
Kohdekuvaukset	
Järnvik	3
Storkärr	7
Vedakärr	10
Järnvik 2	13
Svartkärr	16
Malmbergskullen	19
Grabbstrand	21
Basarängen	24
Stensjö	27
Kuvaluettelo	30
Karttaliite, Fiskarsin asemakaava-alue	31
Karttaliite, arkeologiset kohteet kaava-alueella	32

Johdanto

Pohjan Fiskarsin alueella on alkamassa asemakaavoitus ja siihen liittyen CEJ arkkitehdit Oy tilasi Fiskars Oyj Abp:n puolesta Museovirastolta alueen arkeologisen inventoinnin 2.10.2007 (kirjeenvaihto drno 511/303/2007). Inventoinnin kenttätyö vaiheen suoritti Museoviraston tutkija Vesa Laulumaa 15. – 19.10.2007. Inventointiraportti sovittiin valmistuvaksi tammikuun loppuun 2008 mennessä, esitiedot kohteista toimitettiin heti inventoinnin jälkeen.

Alueen tunnetut kohteet ja tutkimushistoria

Alueelta tunnettiin aiemmin neljä arkeologista kohdetta: Järnvik, Storkärr, Vedakärr ja Järnvik 2 (tarkemmat tiedot ks. kohdekuvaukset), jotka kaikki ovat rauta- tai pronssikautisia röykkiökohteita. Edellä mainituista kohteista Järnvik on tunnettu jo viime vuosisadan alkupuolelta, muut kohteet ovat Museoviraston intendentin Kaarlo Katiskosken vuonna 2004 tarkastamia. Arkeologisia kaivauksia on tehty vain Järnvikin röykkiöalueella, jossa Olof af Hällström tutki kaksi röykkiötä v. 1948. Fiskarsin alueella ei ole aiemmin tehty arkeologista inventointia.

Inventointialueen maasto ja inventoinnin tulokset

Yhteenvedona voidaan aluksi mainita, että inventoinnissa tarkastettiin aiemmin tunnetut kohteet ja lisäksi löydettiin viisi uutta kohdetta.

Maaston muodoiltaan inventointialue on melko jyrkkäpiirteistä ja koostuu enimmäkseen kallioisista ja jyrkkärinteisistä mäenkumpareista, joiden välejä täyttävät kapeita uomia ympäröivät saviset pellot. Maaston korkeudet vaihtelevat noin 15 metristä yli 67 metriin (Flagberget) merenpinnan yläpuolella. Alueen keskus muodostuu Fiskarsin ruukkialueesta.

Inventoinnissa ei havaittu minkäänlaisia merkkejä kivikautisesta asutuksesta. Syynä saattaa olla savinen maaperä ja topografian jyrkkyys. Pronssi- ja rautakautisia röykkiökohteita etsittiin harjanteilta ja kumpareilta. Vaikka kallioiset, selvästi ympäristöstään erottuvat maaston kohdat ovat tyypillisiä pronssikautisten röykkiöiden sijaintia ajatellen, niin inventoinnissa löytyi vain kaksi mahdollista pronssikautista röykkiökohdetta: Svartkärr ja Baserängen (ks. kohdekuvaukset). Historiallisia kohteita löytyi kolme: Malmbergskullen (kellarikuoppia), Grabbstrand (kellarikuoppa ja viljelyröykkiötä) ja Stensjö (kivilouhos). Inventoinnissa ei käyty läpi varsinaista ruukkialuetta, josta on tehty sitä koskeva selvitys (Ulla Engman, CEJ arkkitehdit Oy: Fiskars rakennetun ympäristön inventointi).

Inventoinnissa käytiin jalkaisin läpi kattavasti koko alue, mutta on tietenkin mahdollista, että myöhemmin, esimerkiksi maanmuokkauksen yhteydessä, alueelta paljastuu uusia muinaisjäännöksiä, joita ei inventoinnissa havaittu.

Helsingissä 17.1.2008

Vesa Laulumaa

Järnvik

Laji: kiinteä muinaisjäänös
MJtunnus: 606010012
MJtyyppi: kivirakenteet
MJalatyyppi: röykkiöt
Lukumäärä: 17
Ajoitus: rautakautinen
Kunta: Pohja
Kylä: Gästervik
Tila:
Omistaja:
Osoite:
Kiinteistötunnus:
Peruskartta: Pohja
PKNumero: 201405
Röykkiö 1
i: 3309762
p: 6673117
z: 30
Röykkiö 2
i: 3309736
p: 6673075
z: 30
Röykkiö 3
i: 3309741
p: 6673073
z: 30
Röykkiö 4
i: 3309739
p: 6673044
z: 30
Röykkiö 5
i: 3309746
p: 6673052
z: 30
Röykkiö 6
i: 3309754
p: 6673034
z: 30
Röykkiö 7
i: 3309755
p: 6673019
z: 30
Röykkiö 8
i: 3309769
p: 6673027
z: 30

Röykkiö 9
 i: 3309783
 p: 6673027
 z: 30

Röykkiö 10
 i: 3309715
 p: 6673061
 z: 30

Röykkiö 11
 i: 3309725
 p: 6673071
 z: 30

Röykkiö 12
 i: 3309705
 p: 6673051
 z: 30

Röykkiö 13
 i: 3309692
 p: 6673046
 z: 30

Röykkiö 14
 i: 3309674
 p: 6673054
 z: 30

Röykkiö 15
 i: 3309669
 p: 6673048
 z: 30

Röykkiö 16
 i: 3309678
 p: 6673100
 z: 30

Röykkiö 17
 i: 3309661
 p: 6673123
 z: 30

Etäisyystieto: Röykkiö 1 sijaitsee 4,2 km koilliseen Pohjan kirkosta

Aiemmat tutkimukset: C.O. Nordman v. 1937, tarkastus; Olof af Hällström v. 1948, kaivaus; Jukka Moisanen v. 1994, kartoitus

Aiemmat löydöt: KM 11936 (mm. rautainen putkikirves, saviastianpaloja, kiviesineen katkelmia)

Inventointilöydöt:

Kuvat: DG6:1; f.145124

Kuvaus: Kohde sijaitsee Degersjön eteläpuolella, noin 700 metriä Järnvikin asutuksesta länteen ja noin 1,4 km Fiskarsista itään. Järnvikintie kulkee parisataa metriä kohteen pohjoispuolella. Röykkiöt sijaitsevat moreenipohjaisella mäntykankaalla, jossa on siellä täällä kallion paljastumia. Kohteessa on yhteensä 17 röykkiötä, joista suurin on halkaisijaltaan noin 12 metriä, muut ovat selvästi sitä pienempiä halkaisijaltaan 4 – 7 metriä. Röykkiöt sijaitsevat noin 90x130 metrin kokoisella alueella. Suurin röykkiöistä

on kaivettu vuonna 1948 ja siitä löytyneen rautaisen tappikirveen perusteella rökkiöt ajoittuvat esiroomalaiselle rautakaudelle.

Rauhoitusluokka: 2

Luokitusehdotus:

Koordinaattiselite: Röykkiöiden gps-koordinaatit

Karttaotteet: Kopio vuoden 1994 tutkimusten yleiskartasta; peruskarttaote 201405 Pohja

Huomautus:

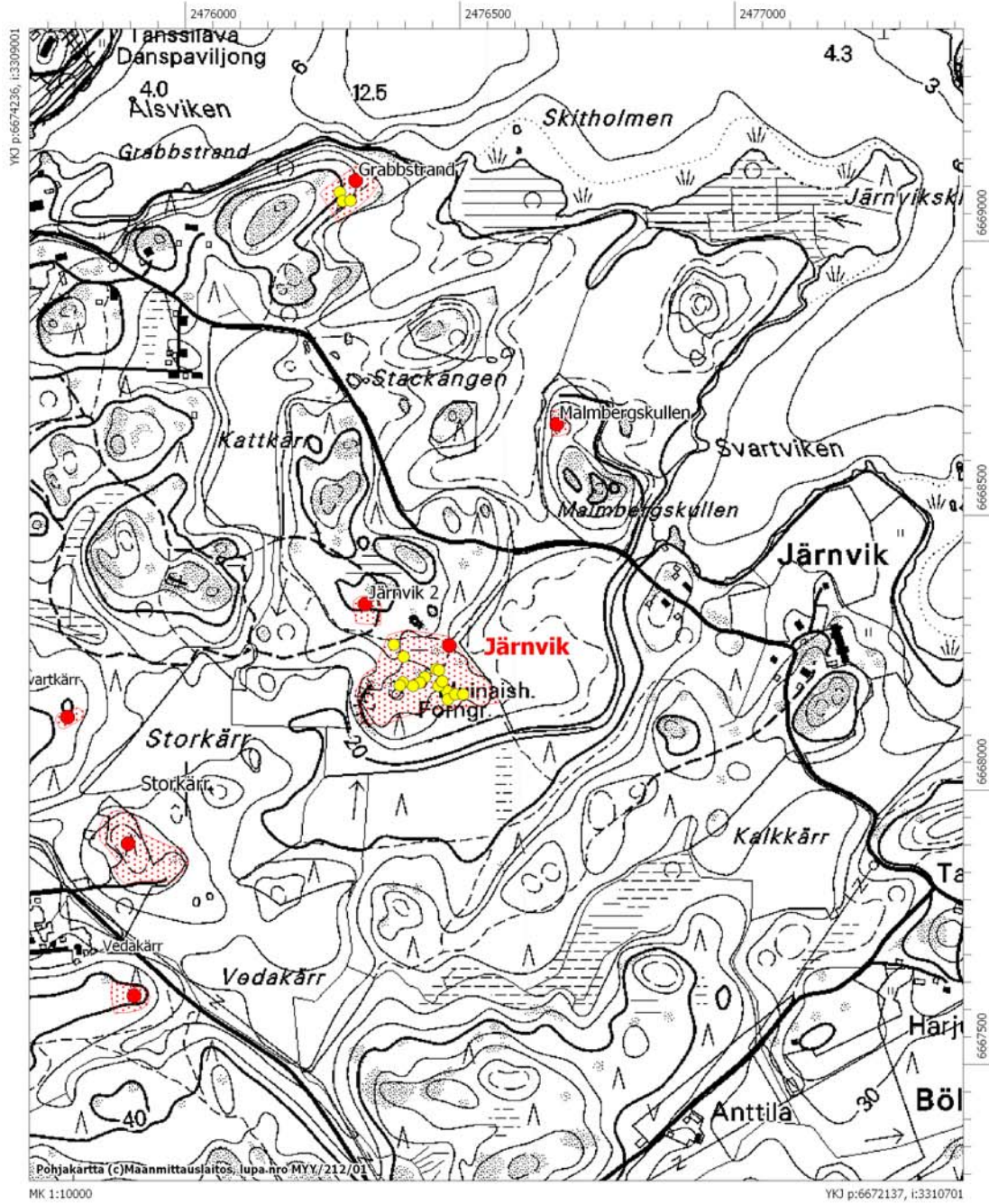
Lähteet:



Järnvik. Suurin rökkiö (nro 15) kuvattuna idästä (DG6:1)

Peruskarttaote 201405 Pohja (mk 1:10000)

Pohja Järnvik
Rautakautinen röykkiöalue



Storkärr

Laji: kiinteä muinaisjäänös
MJtunnus: 100002234
MJtyyppi: hautapaikat
MJalatyyppi: hautaröykkiöt
Lukumäärä: 1
Ajoitus: pronssi ja/tai rautakautinen
Kunta: Pohja
Kylä: Gästerby
Tila:
Omistaja:
Osoite:
Kiinteistötunnus:
Peruskartta: Pohja
PKNumero: 201405
Röykkiö A
i: 3309161
p: 6672783
z: 40

Etäisyystieto: Röykkiö A sijaitsee 3,7 km koilliseen Pohjan kirkosta

Aiemmat tutkimukset: Kaarlo Katiskoski v. 2004, tarkastus

Aiemmat löydöt:

Inventointilöydöt:

Kuvat: DG6:3; f. 145124

Kuvaus: Kohteen todettiin vastaavan edelleen Katiskosken vuoden 2004 tarkastuksen kuvausta, joka kuuluu seuraavasti:

”Korkea vanhaa puustoa kasvava peltosaareke, jonka eri puolilla paikallistettu tarkastuksessa kesällä 2004 ainakin neljä röykkiötä. Koordinaattien kohdassa on kallio- ? pohjalla loivasti pohjoiseen viettävästä rinteestä kohoavalla paikalla n. 20-metrinen pyöreähkö ja korkeudeltaan n. 2-metrinen röykkiö. Siinä on havaittavissa keskuskraateri ja myöhempiä kaivelun jälkiä siellä täällä, mutta yleisesti ottaen röykkiö on melko hyväkuntoinen. Muut selvästi hautoina pidettävät röykkiöt ovat alle 10-metrisiä. Niistä selvin on röykkiö "B" n. 25-30 m edellisestä kaakkoon (p=6672 751; i=3309 179). Näiden välissä on ainakin pintaosiltaan silttimaasta koostuva pyöreähkö tarkoitukseltaan epäselvä maakumpu, joka on todennäköisimmin historialliselta ajalta. Muut tarkastuksessa havaitut röykkiöt ovat C (p=6672 723/3309 210) ja D (p=6672 739/3309 251) alueen kaakkois- ja itäosassa. Ne ovat epäselvemmät, myöhemmin kasattujen kivien takia. D on lisäksi kallionyppylän eteläreunassa. Eri puolilla saareketta lisäksi runsaasti kivikoita ja kiveyksiä, jotka voivat kätkeä esihistoriallisen rakenteen ytimeensä. Perusteeltaan luontainen Litorina-meren rantaa osoittava kivivyö kulkee koillisen rinteiden korkeuskäyrien suuntaisena n. 37 m vaiheilla. Sekin

voi kätkeä myöhempiä esihistoriallisia hautarakenteita. Lounaassa saarekkeelle tuovan tieuran pohjoispuolella on jyrkennetyn rinteessä ladon ajoramppien kiviperustat, koillisreunassa mahdollinen rakennuksen perustuskiveys.”

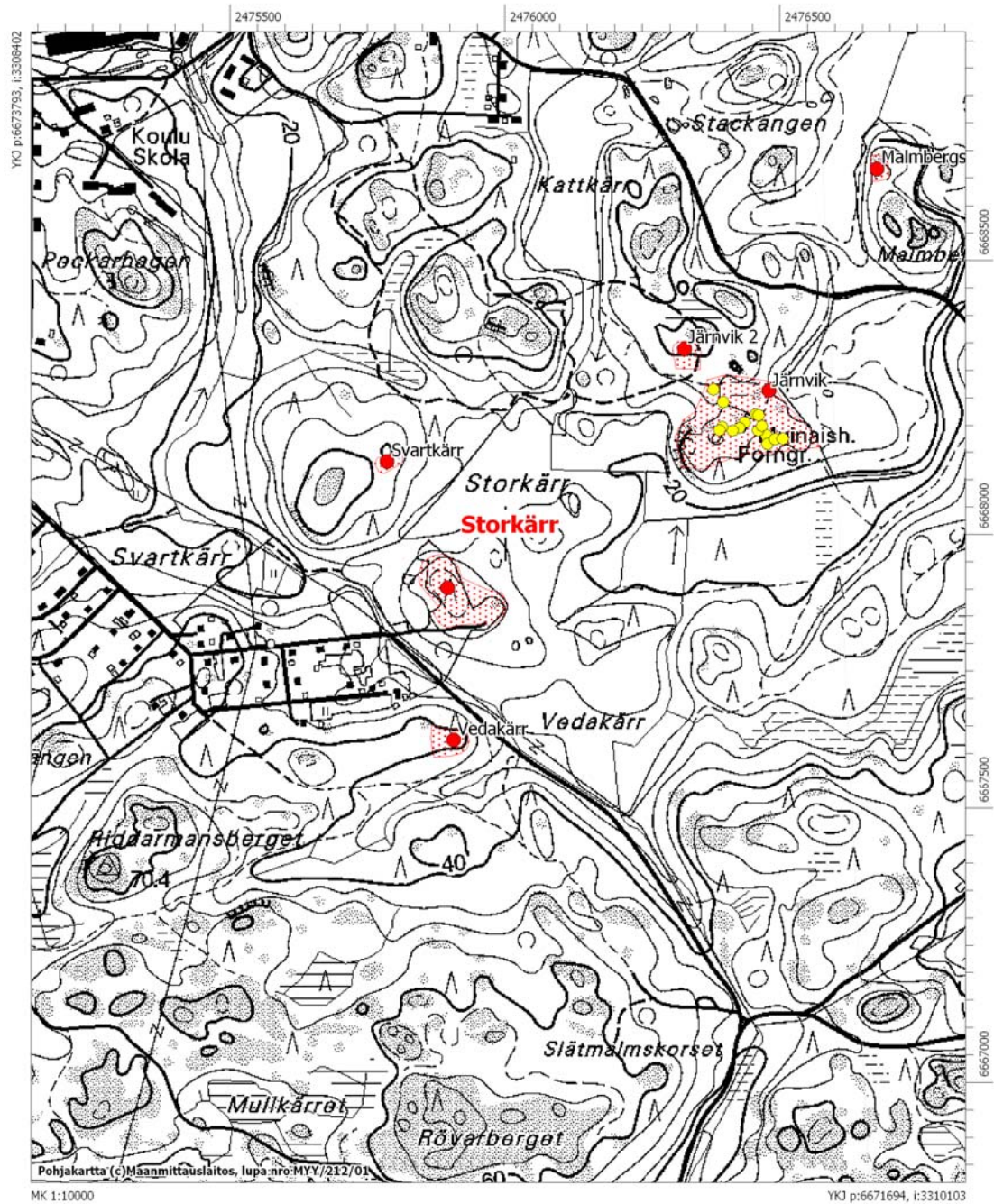
Rauhoitusluokka: 2
Luokitusehdotus:
Koordinaattiselite: Röykkiön A gps-koordinaatit
Karttaotteet: Peruskarttaote 201405 Pohja
Huomautus:
Lähteet:



Storkärr. Röykkiö A kuvattuna lännestä (DG6:3).

Peruskarttaote 201405 Pohja (mk 1:10000)

Pohja Storkärr
Pronssi- ja/tai rautakautinen hautaröykkiö



Vedakärr

Laji: kiinteä muinaisjäänös
MJtunnus: 100002239
MJtyyppi: hautapaikat
MJalatyyppi: hautaröykkiöt
Lukumäärä: 3
Ajoitus: varhaismetallikautinen
Kunta: Pohja
Kylä: Gästerby

Tila:

Omistaja:

Osoite:

Kiinteistötunnus:

Peruskartta: Pohja

PKNumero: 201405

Röykkiö 1 (polulla)

i: 3309161

p: 6672783

z: 40

Röykkiö 2

i: 3309166

p: 6672502

z: 40

Etäisyystieto: Kohde sijaitsee 3,5 km koilliseen Pohjan kirkosta

Aiemmat tutkimukset: Kaarlo Katiskoski v. 2004, tarkastus

Aiemmat löydöt:

Inventointilöydöt:

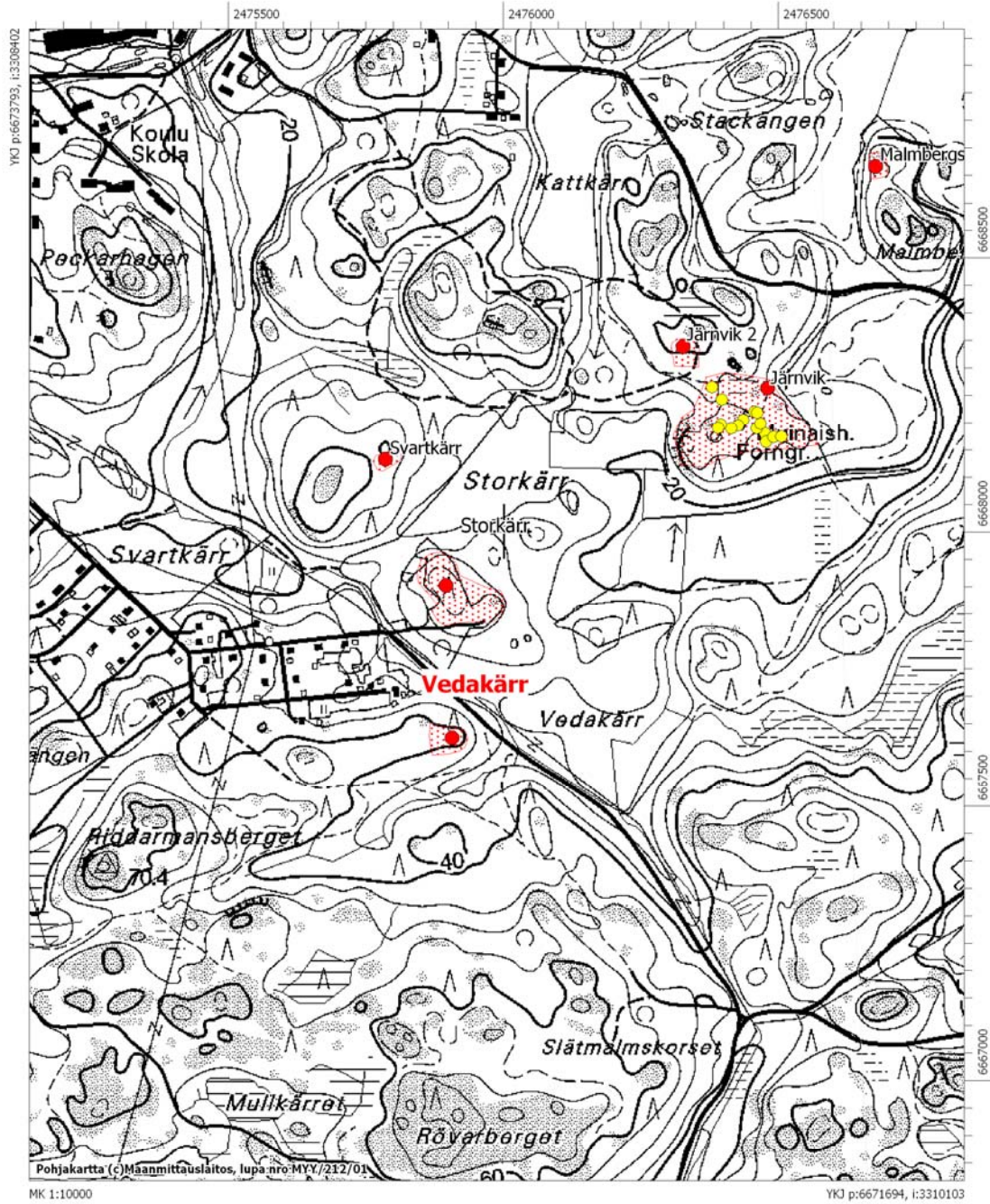
Kuvat: -

Kuvaus: Kohde todettiin muuten Katiskosken tarkastuksen mukaiseksi, mutta 10 metriä polun pohjoispuolella olevaa röykkiötä ei löytynyt. Katiskoski kuvailee paikkaa seuraavasti: *"Mahdollisesti kolme röykkiötä mäenharjanteen itäpäädyssä pienen avokallion eteläpuolella. Röykkiöistä selväpiirteisoin sijaitsee Pohjankuru-Fiskars tieltä johtavan polun kohdalla. Se on muodoltaan säännöllisen pyöreä ja halkaisijaltaan n. 6-metrinen sekä 0,5-0,7 m korkea. Kivet ovat pääosin 20-30 cm suuruisia. Sen länsipuolella on isohko kahtia haljennut maakivi. Toinen epämääräisempi röykkiö on edellisestä röykkiöstä kymmenkunta metriä likimain luoteeseen. Edelleen tästä pohjoiseen on epäselvempi mahdollinen kasvillisuuden peittämä röykkiö lähempänä matalaa kalliopaljastumaa. Alue on nykyään pääasiassa nuorta koivua kasvavaa kuuselta 1960-luvulla raivattua aluetta, joka tuolloin metsälaikutettu. Laikutusojja on havaittavissa paikoin."*

Rauhoitusluokka: 2
Luokitusehdotus:
Koordinaattiselite: Röykkiöiden gps-koordinaatit
Karttaotteet: Peruskarttaote 201405 Pohja
Huomautus:
Lähteet:

Peruskarttaote 201405 Pohja (mk 1:10000)

Pohja Vedakärr
Varhaismetallikautinen hautaröykkiö



Järnvik 2

Laji: kiinteä muinaisjäänös

MJtunnus: 100002887

MJtyyppi: hautapaikat

MJalatyyppe: hautaröykkiöt

Lukumäärä: 1

Ajoitus: pronssikautinen

Kunta: Pohja

Kylä: Gästerby

Tila:

Omistaja:

Osoite:

Kiinteistötunnus:

Peruskartta: Pohja

PKNumero: 201405

i: 3309612

p: 6673199

z: 40 - 42,5

Etäisyystieto: Kohde sijaitsee 4,3 km koilliseen Pohjan kirkosta

Aiemmat tutkimukset: Kaarlo Katiskoski v. 2004, tarkastus

Aiemmat löydöt:

Inventointilöydöt:

Kuvat: DG6:2

Kuvaus: Kohde oli samassa kunnossa kuin vuoden 2004 tarkastuksessa. Katiskoski kuvailee kohdetta seuraavasti: *"Pitkänomainen, mahdollisesti pronssikautinen röykkiö. Se sijaitsee Järnvikin röykkiöalueen pohjoispuolella n. 150-200 m, välissä olevan matalamman maastokohdan pohjoispuolella. Se on kallioperäisen mäen pohjoista kohti kohoavalla rinteellä, mäen laen eteläpuolella. Röykkiö on n. 20 m pituinen suunnilleen itä-länsisuunnassa, korkeuskäyrien mukaisesti. Leveys vaihtelee n. 3-6 m välillä ja korkeutta on lähes 1 m. Se on harvahkossa kuusi- ja mäntymetsässä n. 10 m alueella kulkevan ulkoilutien länsi-luoteispuolella."*

Rauhoitusluokka: 2

Luokitusehdotus:

Koordinaattiselite: röykkiön päiden mitattujen gps-koordinaattien keskiarvo

Karttaotteet: Peruskarttaote 201405 Pohja

Huomautus:

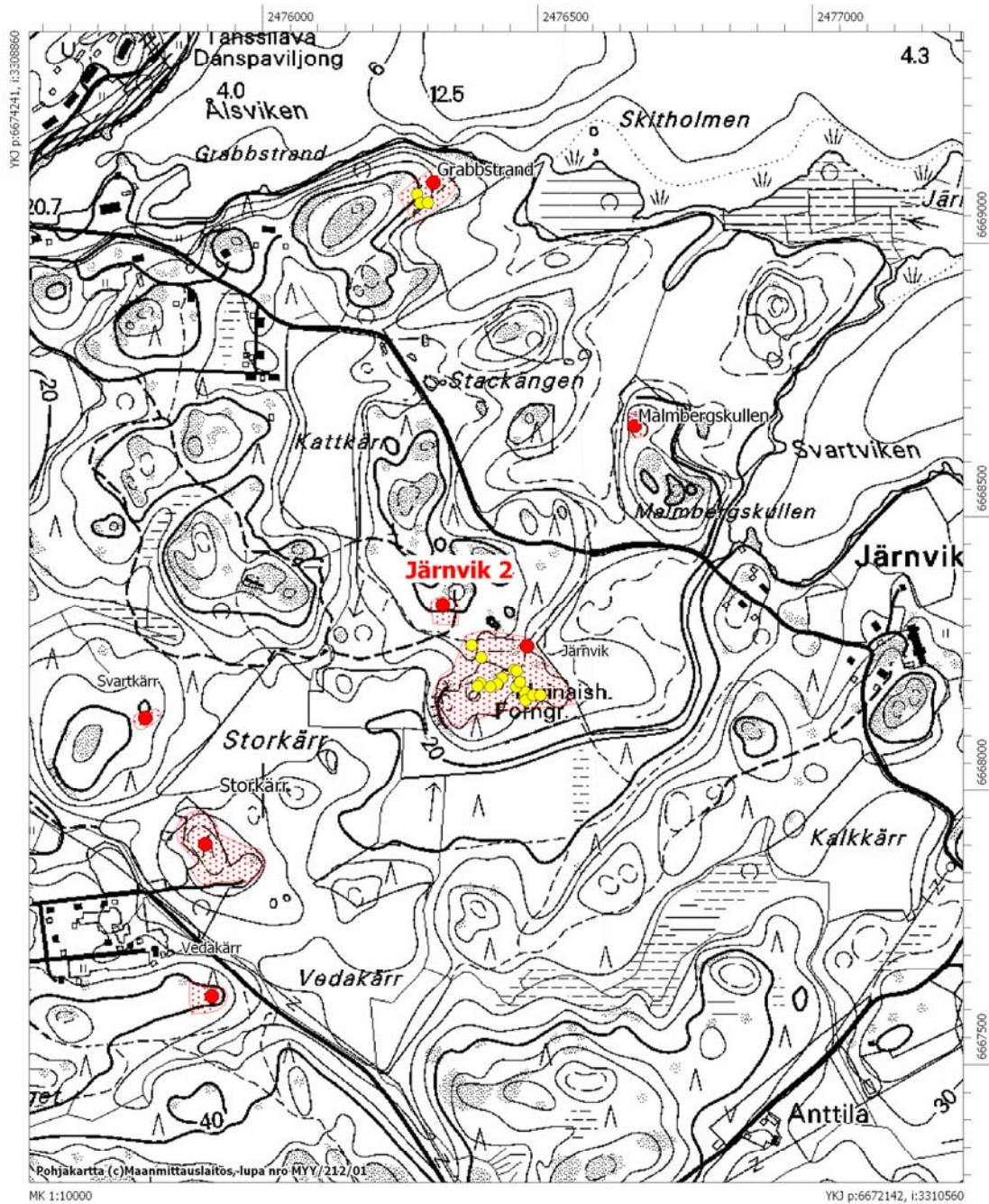
Lähteet:



Järnvik 2. Röykkiö kuvattuna etelästä (DG6:2).

Peruskarttaote 201405 Pohja (mk 1:10000)

Pohja Järnvik 2
Pronssikautinen hautaröykkiö



Svartkärr

Laji: kiinteä muinaisjäänös
MJtunnus: 100009645
MJtyyppi: kivirakenteet
MJalatyyppi: röykkiöt
Lukumäärä: 1
Ajoitus: pronssi ja/tai rautakautinen
Kunta: Pohja
Kylä: Gästerby
Tila:
Omistaja:
Osoite:
Kiinteistötunnus:
Peruskartta: Pohja
PKNumero: 201405

i: 3309062
p: 6673018
z: 39

Etäisyystieto: Röykkiö sijaitsee 3,7 km koilliseen Pohjan kirkosta

Aiemmat tutkimukset:

Aiemmat löydöt:

Inventointilöydöt:

Kuvat: DG6:4; f. 145126:1

Kuvaus: Kohde sijaitsee noin kilometrin Fiskarsista lounaaseen Storkärrin ja Svartkärrin välissä olevalla mäellä, sen koilliseen laskevalla rinteellä, mäntykankaalla. Kahden ison kiven, halkaisijaltaan 1–1,5 metriä, väliin on kasattu kiveystä. Kiveystä on noin 8-10 metrin matkalla kaarenmuotoisesti, sen leveys on noin 1,5–2 metriä ja korkeus 0,5–0,7 metriä. Kiveys näyttää ladotulta, mutta voi olla osittain myös luonnonmuodostumaa.

Rauhoitusluokka: 2

Luokitusehdotus:

Koordinaattiselite: Röykkiön gps-koordinaatit

Karttaotteet: Peruskarttaote 201405 Pohja

Huomautus:

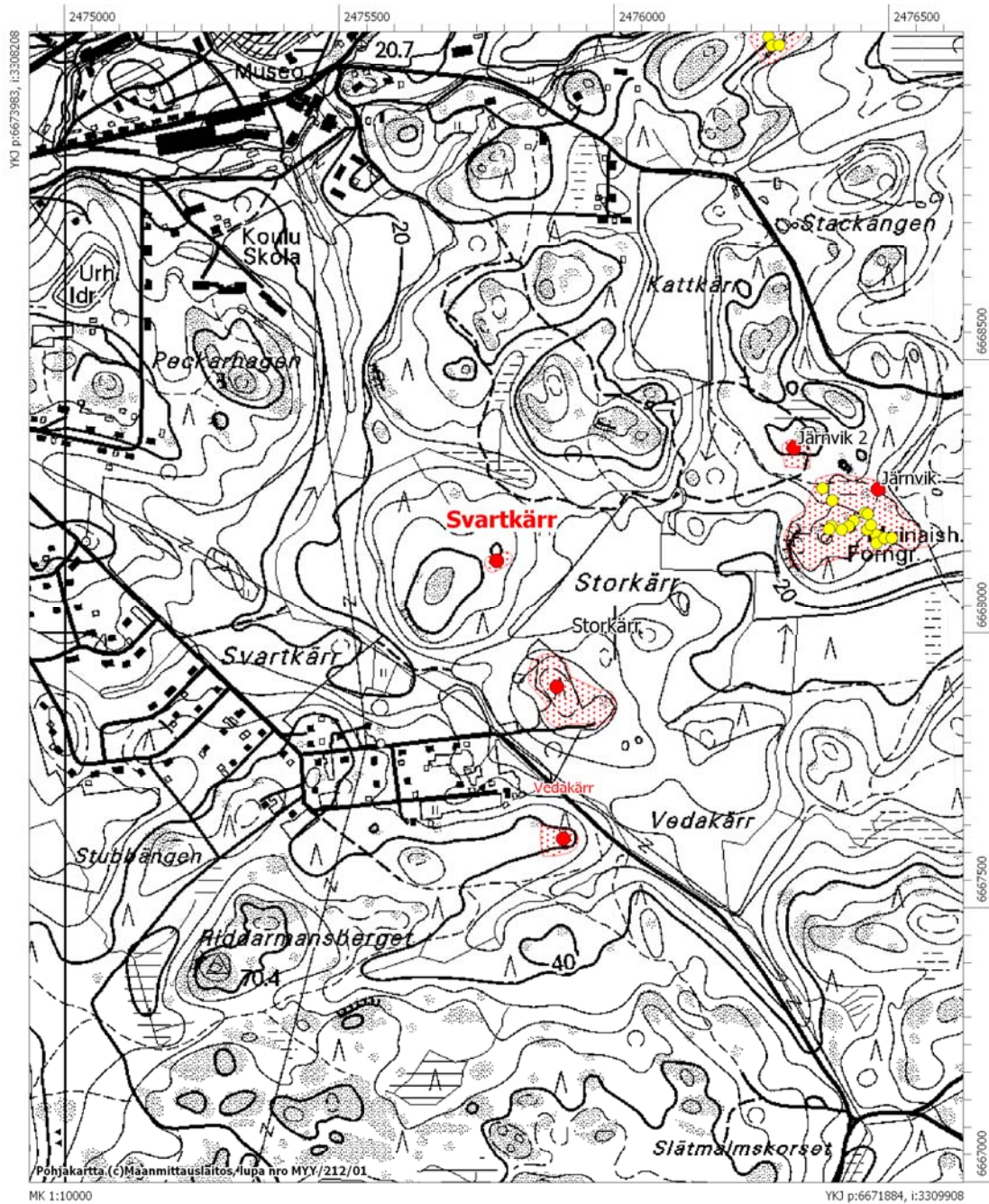
Lähteet:



Svartkärr. Röykkiö kuvattuna pohjoisesta (DG6:4).

Peruskarttaote 201405 Pohja (mk 1:10000)

Pohja Svartkärr
Pronssi ja/tai rautakautinen röykkiö



Malmbergskullen

Laji: kiinteä muinaisjäännös
MJtunnus: 100009646
MJtyyppi: kivirakenteet
MJalatyyppi: kellarit
Lukumäärä: 1
Ajoitus: historiallinen
Kunta: Pohja
Kylä: Järnvik
Tila:
Omistaja:
Osoite:
Kiinteistötunnus:
Peruskartta: Pohja
PKNumero: 201405

i: 3309976
p: 6673511
z: 33

Etäisyystieto: Kohde sijaitsee 4,6 km koilliseen Pohjan kirkosta

Aiemmat tutkimukset:

Aiemmat löydöt:

Inventointilöydöt:

Kuvat: -

Kuvaus: Kohde sijaitsee Malmbergskullenin pohjoispäässä, noin kaksi kilometriä Fiskarsista itään ja 250 metriä Svartvikenistä länteen. Lehtipuuta kasvavalla moreeniharjanteella on kaksi kuoppaa muutaman metrin päässä toisistaan. Todennäköisesti kuopat ovat kellarikuoppia. Kuoppa 1 on halkaisijaltaan noin neljä metriä ja syvyydeltään noin puolitoista metriä. Kuoppa 2 on kooltaan noin 3x5 metriä ja syvyydeltään noin metri. Kuopan lounaispäässä on ollut oviaukko. Kuoppien seinämissä näkyy vielä hieman säilyneitä puurakenteita, joten kuopat eivät ole kovin vanhoja.

Rauhoitusluokka: 2

Luokitusehdotus:

Koordinaattiselite: Kuopan 2 gps-koordinaatit

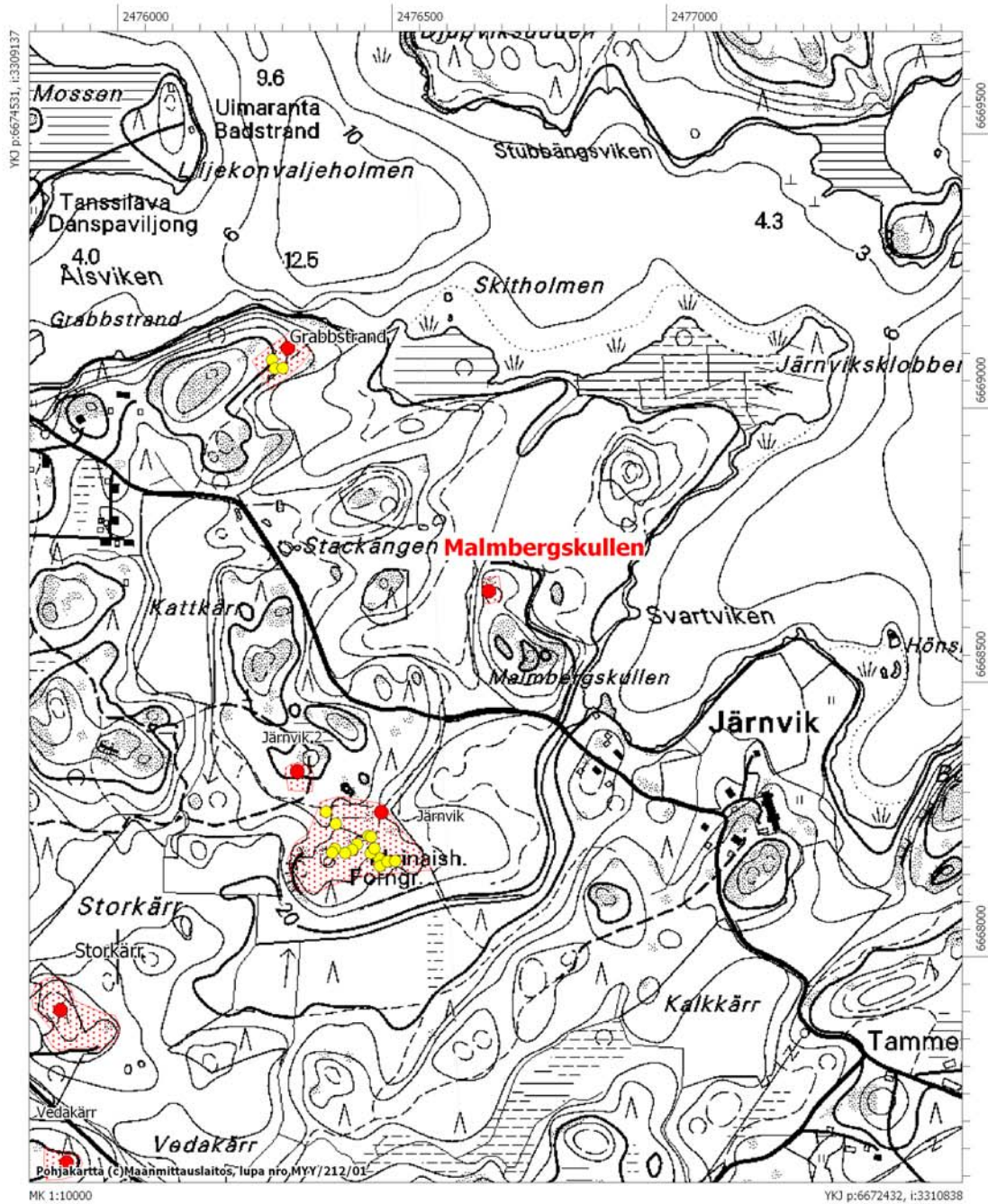
Karttaotteet: Peruskarttaote 201405 Pohja

Huomautus:

Lähteet:

Peruskarttaote 201405 Pohja (mk 1:10000)

Pohja Malmbergskullen
Historiallisen ajan kellareita



Grabbstrand

Laji: kiinteä muinaisjäänös
MJtunnus: 100009648
MJtyyppi: muinaisjäänösryhmä
MJalatyyppi:
Lukumäärä: 1
Ajoitus: historiallinen
Kunta: Pohja
Kylä: Gästerby
Tila:
Omistaja:
Osoite:
Kiinteistötunnus:
Peruskartta: Pohja
PKNumero: 201405

i: 3309630
p: 6673971
z: 30

Etäisyystieto: Kohde sijaitsee 4,7 km koilliseen Pohjan kirkosta

Aiemmat tutkimukset:

Aiemmat löydöt:

Inventointilöydöt:

Kuvat: DG6:5

Kuvaus: Kohde sijaitsee noin 1,5 km Fiskarsista itään, noin 250 metriä Järnvikiin vievän tien pohjoispuolella. Kellarikuoppa ja röykkiöt ovat paikoin kallioisella moreeniharjanteella, sen koilliseen viettävällä rinteellä. Alue on koivuvaltaista sekametsää, aluskasvillisuus on heinää.

Noin 60x40 metriä kokoisella alueella on yksi kellarikuoppa ja neljä röykkiötä. Röykkiöt ovat ilmeisesti viljelyröykkiöitä, ne ovat matalia ja pituudeltaan 3-6 metriä ja muodoltaan pitkulaisia. Röykkiöt on kasattu pesäpallon-jalkapallon kokoisista kivistä.

Rauhoitusluokka: 2

Luokitusehdotus:

Koordinaattiselite: Kellarikuopan gps-koordinaatit

Karttaotteet: Peruskarttaote 201405 Pohja

Huomautus:

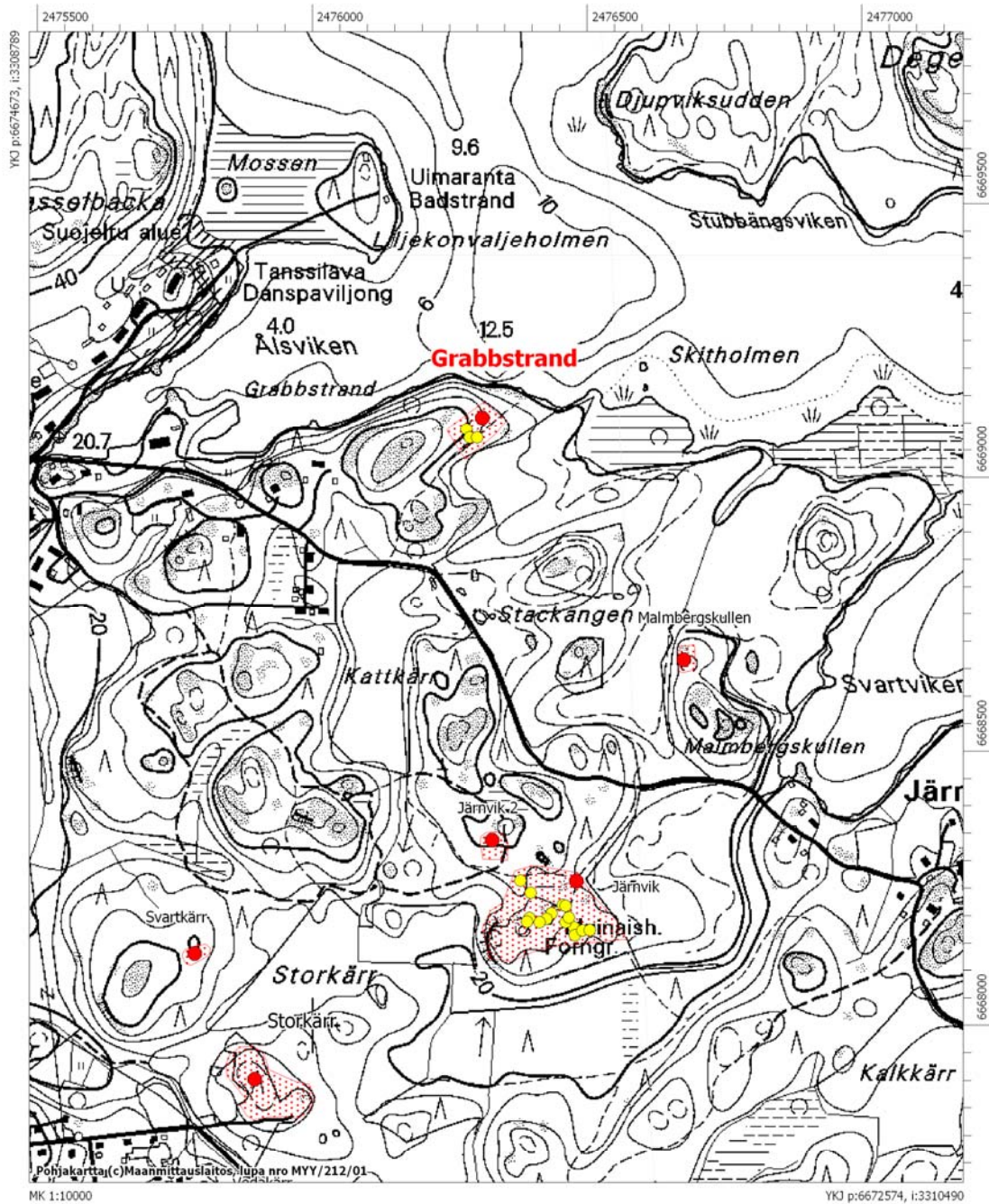
Lähteet:



Grabbstrand. Etualalla yksi alueen röykkiöistä, jotka ovat todennäköisesti viljelyröykkiötä (DG6:5).

Peruskarttaote 201405 Pohja (mk 1:10000)

Pohja Grabbstrand
 Historiallisen ajan muinaisjäännösryhmä



Basarängen

Laji: kiinteä muinaisjäänös
MJtunnus: 100009657
MJtyyppi: kivirakenteet
MJalatyypin: röykkiöt
Lukumäärä: 1
Ajoitus: pronssikautinen
Kunta: Pohja
Kylä: Borgby
Tila:
Omistaja:
Osoite:
Kiinteistötunnus:
Peruskartta: Pohja
PKNumero: 201405
Röykkiö
i: 3307337
p: 6673528
z: 35

Etäisyystieto: Röykkiö sijaitsee 3,5 km pohjoiseen Pohjan kirkosta

Aiemmat tutkimukset:

Aiemmat löydöt:

Inventointilöydöt:

Kuvat: DG6:6; f. 145127

Kuvaus: Kohde sijaitsee Fiskarsissa, Flagbergetin lounaispuolella olevalla mäellä, Basarängenin itäpuolella. Kallion korkeimmalla kohdalla on nelisivuinen kivilatomus, jota on ilmeisesti käytetty rakennuksen pohjana. Paikka on tyypillinen pronssikautiselle röykkiölle, joten voi olla mahdollista, että aiemmin paikalla sijainnut röykkiö on levitetty ja tasoitettu rakennuksen pohjaksi. Kiveyksen mitat ovat 7x10 metriä ja kallion jyrkemmällä sivulla korkeus on noin metri, kallion huippua kohti kiveys tasoittuu kallion tasoon.

Röykkiöstä noin 50 metriä etelään on myös useita kivikasoja, jotka ovat syntyneet maa-aineksenotossa.

Rauhoitusluokka: 2

Luokitusehdotus:

Koordinaattiselite: Röykkiön gps-koordinaatit

Karttaotteet: Peruskarttaote 201405 Pohja

Huomautus:

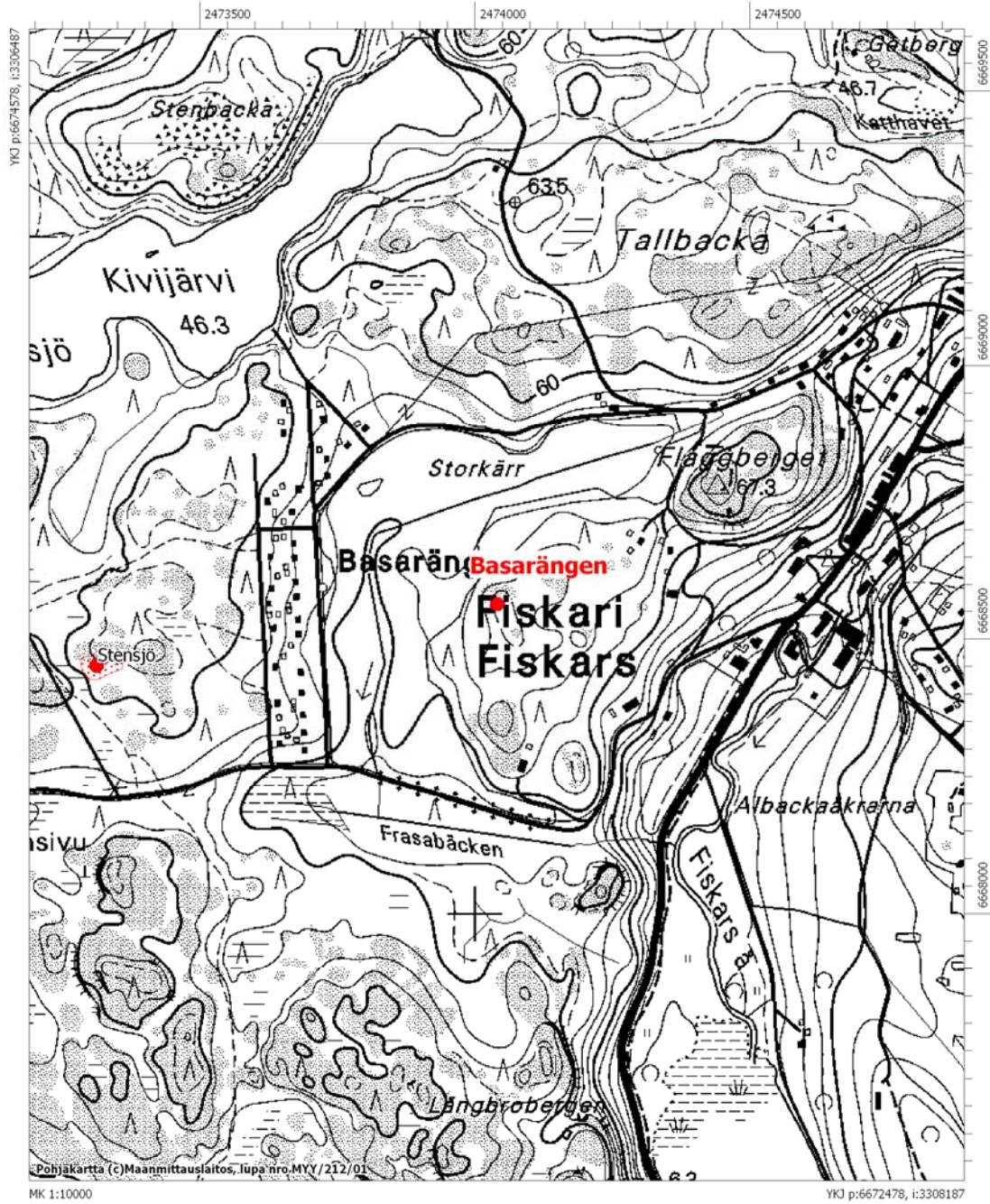
Lähteet:



Basarängen. Tasoitettu røykiö kuvattuna lännestä (DG6:6).

Peruskarttaote 201405 Pohja (mk 1:10000)

Pohja Basarängen
Pronssikautinen röykkiö?



Stensjö

Laji: kiinteä muinaisjäänös
MJtunnus: 100009658
MJtyyppi: raaka-aineen hankintapaikat
MJalatyyppe: kivilouhokset
Lukumäärä: 1
Ajoitus: historiallinen
Kunta: Pohja
Kylä: Borgby
Tila:
Omistaja:
Osoite:
Kiinteistötunnus:
Peruskartta: Pohja
PKNumero: 201405

Louhoksen gps-koordinaatit

i: 3306604
p: 6673450
z: 35

Etäisyystieto: Kohde sijaitsee 3,4 km pohjoiskoilliseen Pohjan kirkosta

Aiemmat tutkimukset:

Aiemmat löydöt:

Inventointilöydöt:

Kuvat: DG6:7

Kuvaus: Kohde sijaitsee noin 1,5 km Fiskarsista länteen ja puoli kilometriä Storjön eteläpuolella kallioisella mäntykankaalla. Kiveä on louhittu kallion paljastuman kohdalta noin 25x10 metrin alalta. Louhoskuoppa on syvimmillään noin puolitoista metriä ja se oli tarkastushetkellä sadeveden peittämä. Louhittua kiviainesta on levällään kuopan ympäristössä.

Rauhoitusluokka: 2

Luokitusehdotus:

Koordinaattiselite: Gps-koordinaatit

Karttaotteet: Peruskarttaote 201405 Pohja

Huomautus:

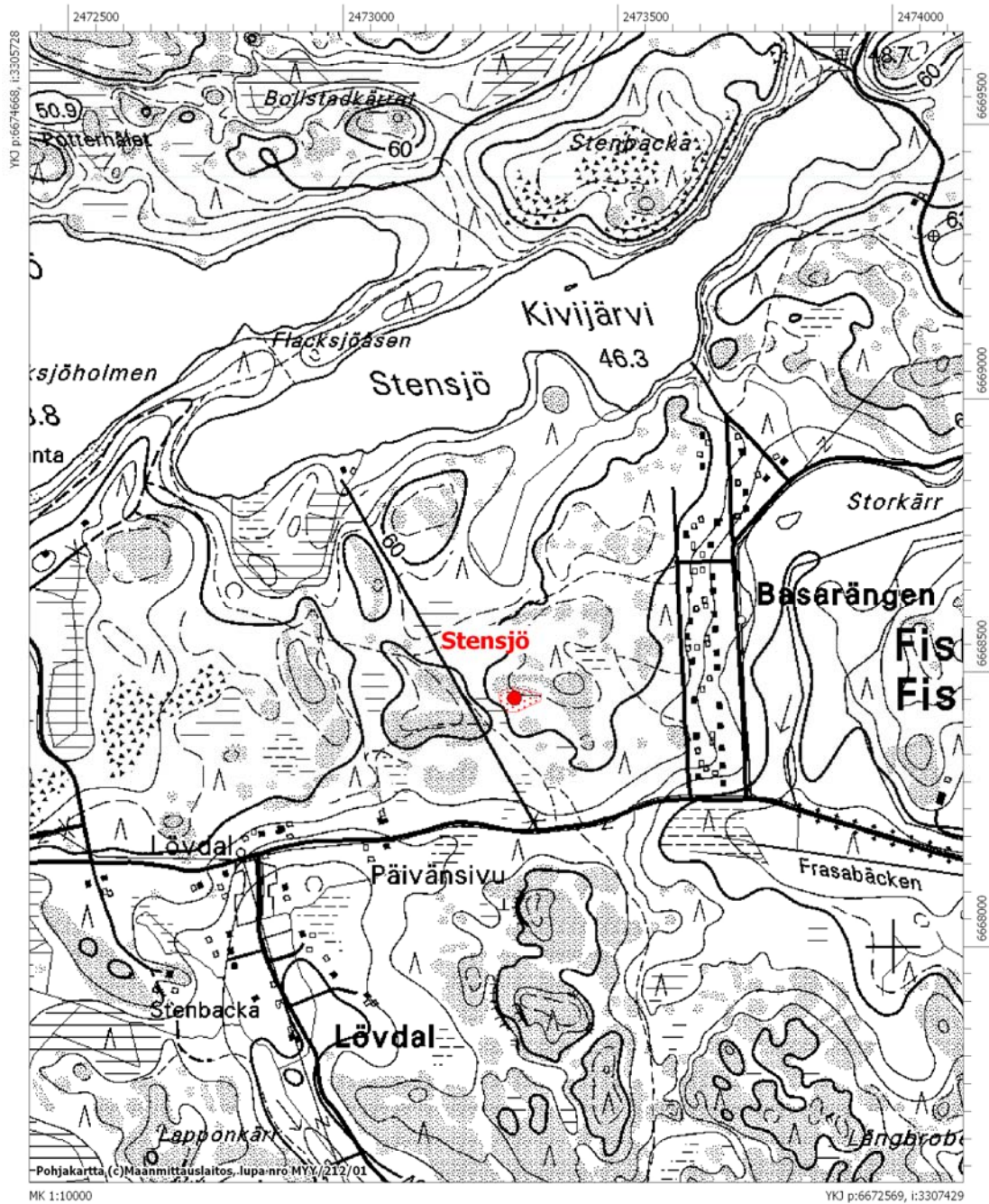
Lähteet:



Stensjö. Kivilouhos kuvattuna etelästä (DG6:7)

Peruskarttaote 201405 Pohja (mk 1:10000)

Pohja Stensjö
Historiallisen ajan kivilouhos



Kuvaluettelo

Digikuvat

Kuvan numero	Aihe
DG6:1	Järnvik. Suurin röykkiö (nro 15) kuvattuna idästä.
DG6:2	Järnvik 2. Röykkiö kuvattuna etelästä.
DG6:3	Storkärr. Röykkiö kuvattuna lännestä.
DG6:4	Svartkärr. Röykkiö kuvattuna pohjoisesta.
DG6:5	Grabstrand. Etualalla yksi alueen röykkiöistä, jotka ovat todennäköisesti viljelyröykkiöitä.
DG6:6	Basarängen. Tasoitettu röykkiö kuvattuna lännestä
DG6:7	Stensjö. Kivilouhos kuvattuna etelästä.

Mustavalkonegatiivit

Kuvan numero	Aihe
F145124:1	Järnvik. Suurin röykkiö (nro 15) kuvattuna idästä.
F145125:1	Storkärr. Röykkiö kuvattuna lännestä
F145126:1	Svartkärr. Röykkiö kuvattuna pohjoisesta.
F145127:1	Basarängen. Tasoitettu röykkiö kuvattuna lännestä.

