

tampere

Nurmi-Sorilan osayleiskaava-alueen arkeologinen inventointi 2006



Pirkanmaan maakuntamuseo
Kulttuuriympäristöyksikkö
Kalle Luoto
2006



PIRKANMAAN MAAKUNTAMUSEO

**Arkeologinen inventointi Tampereen
Nurmi-Sorilan osayleiskaava-alueella
toukokuussa 2006**

Pirkanmaan maakuntamuseo/
Kulttuuriympäristöyksikkö
FM Kalle Luoto

Sisällysluettelo

Sisällysluettelo	3
Johdanto	5
Alueen sijainti ja topografia.....	5
Tutkimuksen tavoitteet ja metodit	6
Aiemmat tiedot alueen muinaisjäänöksistä ja -esineistä.....	7
Inventoinnissa havaitut muinaisjäänöksikohteet.....	8
Kangas-Mikkola.....	8
Myllylampi.....	13
Havaintokohteet	17
Juoponlahti 1	17
Juoponlahti 2.....	18
Sorila.....	19
Perämäentie.....	19
Löytöpaikat	20
Sorilanlammi E	20
Sorilanjoki NE	20
Yhteenveto	21
Liite 1: Osayleiskaava-alueen aiemmin tunnetut muinaisjäänökset ja löytöpaikat	23
1. Ämmänmäki – tuhoutunut röykkiö.....	23
2. Nurmi, Ketara – irtolöytöpaikka.....	23
Liite 2: Luettelo mustavalkonegatiiveista.....	25
Liite 3: Luettelo Digitaalivalokuvista	26

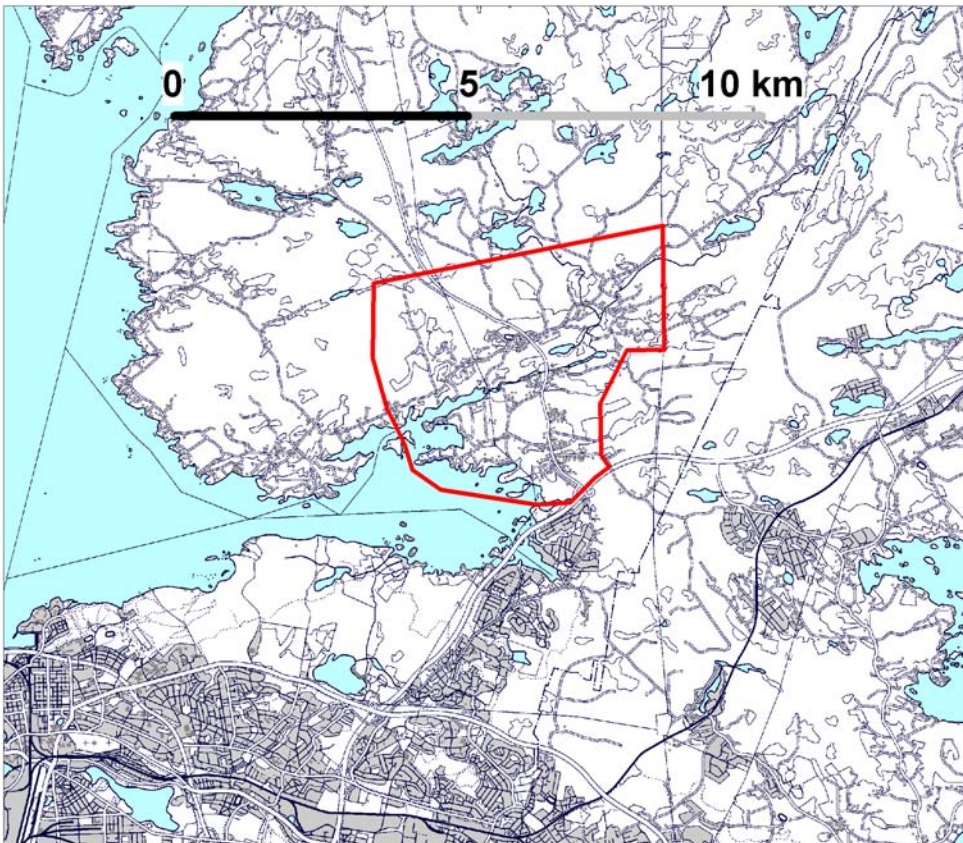
Johdanto

Pirkanmaan maakuntamuseo suoritti Nurmi-Sorilan osayleiskaava-alueen inventoinnin toukokuussa 2006. Inventoinnissa pyrittiin tuottamaan tietoa alueen esihistoriallisen ja historiallisen ajan muinaisjäännöksistä. Inventoinnissa tarkastettiin alueelta löydettyjen muinaisesineiden löytöpaikat ja pyrittiin paikantamaan uusia muinaisjäännöksiä. Uusien muinaisjäännösten paikantamisen apuna käytettiin vanhoja kartta-aineistoja. Inventoinnin esi-, kenttä- ja jälkityöt teki FM Kalle Luoto touko-, kesä- ja syyskuussa 2006. Inventoinnin valvojana oli tutkija Ulla Lähdesmäki. Työn kustannukset olivat yhteensä 3228 euroa + alv.

Alueen sijainti ja topografia

Osayleiskaava-alue sijaitsee Näsijärven rannalla noin 12 kilometriä koilliseen Tampereen keskustasta. Osayleiskaava-aluetta rajaa etelässä valtatie 9 ja idässä sähkövoimalinja, Näätäsuo ja Lintukalliontie (yleiskartta 1). Lännessä alue rajautuu Aitolahden vanhaan kirkkoon. Pohjoisessa alue rajautuu Hurmajärven ja Iso Lumojan välisen linjan eteläpuolelle. Alueen lävitse kulkee pohjois-etelä –suunnassa Kaitavedentie. Kaitavedentien varrella sijaitsevat Nurmen ja Sorilan kyläkeskukset. Nurmi-Sorila rajautuu lännessä ja etelässä Näsijärveen sekä pohjoisessa ja idässä suuriin metsä- ja peltoalueisiin. Alueen keskellä kulkee itä-länsi –suunnassa Sorilanjoki.

Aitolahti liitettiin Tampereen kaupunkiin vuonna 1966, jolloin myös alueen eteläosat liitettiin kantakaupunkiin. Valtatien 9:n pohjoispuoliset alueet kuuluvat Tampereen pohjoiseen suuralueeseen ja ne ovat rakentuneet ilman yksityiskohtaista kaavaa. Nurmi-Sorilan osayleiskaava sisältyy Tampereen kaupungin yleiskaavoitusohjelmaan v. 2006-2008. Alustavien suunnitelmien mukaan alueelle on mahdollista sijoittaa rakennustehokkuudesta riippuen 13 000 – 27 000 asukasta. Nykyisin Nurmi-Sorila on harvaan asututtua aluetta. Maaosiltaan noin 15 neliökilometrin suuruisella kaava-alueella asuu noin 700 asukasta. Tämän lisäksi alueella on loma-asutusta.



Kartta 1. Osayleiskaava-alue on merkitty karttaan punaisella viivalla. Ote Tampereen kaupungin matkailukartasta. Kartan laati Kalle Luoto. Pohjakartta © Tampereen kaupunki.

Tutkimuksen tavoitteet ja metodit

Inventointi perustui lähinnä alueen silmämääräiseen havainnointiin. Käytetyt menetelmät olivat epäsystemaattisia. Koekuopat kaivettiin sopivilta vaikuttaviin paikkoihin. Koekuppien koko oli useimmiten 50 * 50 cm. Lisäksi alueelle tehtiin useita pienempiä koepistoja. Peltopoimintaa tehtiin Nurmen ja Sorilan kylän peltoalueella. Osassa peltokohteista olosuhteet pintapoiminnalle olivat heikot, sillä useissa paikoissa pelto oli kesannolla ja maanpinta kasvillisuuden peitossa.

Tutkimuksessa pyrittiin erityisesti paikallistamaan alueella mahdollisesti sijaitsevia esihistoriallisia ja historiallisen ajan alkuun ajoittuvia kohteita. Esihistoriallisten kohteiden paikantamisen apuna pyrittiin käyttämään alueelta aikaisemmin löydettyjen muinaisesineiden löytötietoja ja ”Nurmi-Sorilan osayleiskaava – lähtökohdat” (2006) monisteen selvityksiä mm. alueen maaperästä ja ilmastosta.

Alueen historiallisen ajan kohteiden paikantamisen apuna käytettiin vanhoja karttoja. Historiallisen ajan muinaisjäännöksistä erityisesti pyrittiin havainnoimaan vanhoja kylätontteja ja myllynpaikkoja.

Inventointikohteet ja -alueet dokumentoitiin valokuvaamalla, mittaamalla ja merkitsemällä 1:20 000 karttapohjalle. Rakenteet mitattiin mittanauhalla ja linjakeppien avulla tai silmämääräisesti. Etäisyys ja sijaintimittaukset tehtiin 50 m mittanauhan tai GPS -laitteen avulla (mittatarkkuus n. +/- 5 m). Mittauksia vaikeutti paikoittain tiheä kasvillisuus. Inventoidut rakenteet pyrittiin tulkitsemaan alustavasti. Kohteita ei tarkemmin inventoinnin yhteydessä kartoitettu tai pyritti rajaamaan.

Aiemmat tiedot alueen muinaisjäännöksistä ja -esineistä

Nurmen kylän alueelta tunnetaan useita kivikaudelle ajoittuvia esineitä nykyisen vanhainkodin pohjoispuolella sijaitsevan Ketaran tilan alueelta. Ketara on merkittynä Aitolahden pitäjänkarttaan V:5/23 (1946). Alueelta on löydetty kehdonjalaksen muotoinen hakku (KM 2877:16), tasataltta (KM 2201:672) ja kourutaltoa (KM 2877:15). Alueella on Rädyn (1971) mukaan sijainnut paikantamaton kivikautinen asuinpaikka, mistä paikalta tehdyt irtolöydöt ovat peräisin. Tämän asuinpaikan todennäköisin sijainti olisi Rädyn mukaan Mäkelän ja Kotirinteen tonttien etelään viettävällä hiekka/hiesurinteellä. Paikalta on löydetty kvartseja ja epämääräisiä kivenpalasia (KM 18827:1-5) (Nurminen & Rajala 1994, 304). Tarkemmat tiedot alueen aiemmin tunnetuista muinaisjäännöksistä ja -esineistä on esitetty liitteessä 1.

Näsijärven Laalahden rannalla sijaitsevan Ämmänmäen korkeimmalla kohdalla on ollut iso lapinraunio. Lapinraunion kiviä on käytetty huvilan perustusten rakentamiseen. Rädyn (1972) tarkastaessa paikan oli lapinrauniosta jäljellä säännöllisesti ladottu viisi metriä pitkä kaksirivinen kivireunus. Rakenne sijaitsi kohdalla, josta rinne laskeutuu jyrkästi kohti järveä. Teija Nurmisen (1994) havaintojen perusteella talon kivirakennus ei välttämättä ilmaise alkuperäisen röykkiön kokoa, sillä kivet on voitu kasata paikalle myöhemminkin. Alkuperäistä röykkiötä ei ole enää olemassa.

Tampereen seutukaavaliiton julkaisussa ”Pirkanmaan kulttuurihistorialliset kohteet” (1990: 124, 125) on Sorilanjoen kulttuurimaisema määritelty maakunnallisesti arvokkaaksi rakennetuksi ympäristöksi ja maisemakokonaisuudeksi. Lisäksi teoksessa mainitaan Aitolahden vuonna 1928 rakennettu kirkko ja kellotapuli. Alueen kulttuurimaiseman ydin muodostuu pelto- ja niittyaukeista sekä vanhoista taloryhmistä. Alueella on muutamia rakennus- ja kulttuurihistoriallisesti arvokkaita rakennuksia (kts. Kulttuuriympäristöselvitys).

Inventoinnissa havaitut muinaisjäännöskohteet

Kangas-Mikkola

Kuninkaan kartasto Suomesta 1776-1805 (Alanen & Kepsu, 1989: 298) -teoksen kartassa nro 270 on Nurmen kylä merkittynä nykyisen Kangas-Mikkolan alueelle. Paikalla, jossa karttaan on merkittynä useita rakennuksia, havaittiin raunioita, jotka todennäköisesti liittyvät varhaiseen Nurmen kylään. Raunioiden ikä ei inventoinnin yhteydessä selvinnyt. Rakenne 3 (röykkiö) saattaa ulkomuotonsa perusteella olla jopa esihistoriallinen. Rakenne 4, kaksi maakuoppaa, liittyy todennäköisesti paikalla sijainneeseen melko moderniin rakennukseen. Kohteen eteläpuolella maasto laskee jyrkästi Näsijärven Juoponlahteen. Kasvillisuus alueella on paikoittain tiheää. Alueen pohjoispuolella on peltoa. Paikalla on sijainnut pitkään, joten alueella on mm. Marjapensaita. Röykkiöiden läheisyydessä oleva pelto oli kesannolla. Alueella havaittiin neljä kivirakennetta. Röykkiö 1 sijaitsee pellon keskellä, kun taas rakenteet 2, 3 ja 4 ovat talon pihapiirin läheisyydessä.

Tarkastuksen yhteydessä käytiin myös Papinsaarella, joka sijaitsee Kangas-Mikkolan lounaispuolella Juoponlahden suulla. Papinsaaren pohjoisosassa on vaikuttavan näköinen jyrkähkö rinne. Saaren lounaisosassa on sijainnut pelto. Saareen tehdyistä koepistoista ei löytöjä tehty.



Kuva 1. Kangas-Mikkolan Rakenne 3 (röykkiö) näkyy kuvan keskellä punaisen rakennuksen päädyn edessä. Kuvattu luoteesta. Kuvaaja K. Luoto

Sijainti

<i>Kunta:</i>	Tampere
<i>Kylä:</i>	Nurmi
<i>Kohteen nimi:</i>	Kangas-Mikkola
<i>Muinaisjäännöstyyppi:</i>	Kivirakenteet
<i>Tyyppin tarkenne:</i>	Röykkiöt
<i>Lukumäärä:</i>	3

<i>Ajoitus:</i>	historiallinen ?
<i>Rauhoitusluokka:</i>	2
<i>Mj.rek.nro:</i>	
<i>Peruskartta:</i>	PK 2123 12 AITOLAHTI
<i>Koordinaatit:</i> (YKJ)	p = 3 336 390 – 3 336 540, i = 6 829 280 – 6 829 375
	z = n. 100 – 105
<i>Etäisyystieto:</i>	Aitolahden kirkolta 1,9 km kaakkoon.
<i>Kiinteistötunnus /Tila:</i>	3-21
<i>Maanomistaja:</i>	-
<i>Aiemmat tutkimukset:</i>	-
<i>Aiemmat löydöt:</i>	-
<i>Kenttätyöaika:</i>	-
<i>Löydöt:</i>	-
<i>Negatiivit:</i>	-
<i>Digitaalikuvat:</i>	-
<i>Kartat:</i>	Yleiskartta 1:400
<i>Laajuusarvio ja perusteet:</i>	n. 1 ha. Paikalla on sijainnut todennäköisesti historiallisen ajan asuinpaikka. Viivoitettu alue yleiskartassa on arvioitu maaston topografian, rakenteiden sijainti ja vanhojen karttojen merkintöjen perusteella.
<i>Ehdotus suoja-alueeksi:</i>	-
<i>Suojelutoimenpiteet kentällä:</i>	-
<i>Luokitusehdotus:</i>	2 (erit. rakenteet 2 ja 3, mahdollisesti myös 1). Kohteen merkityksen ja laajuuden arviointi vaatii tarkempia tutkimuksia
<i>Havaintomahdollisuudet:</i>	Kohtalaiset. Runsas kasvillisuus häytti paikoittain havainnointia
<i>Lähistön kohteita:</i>	Kivikautiset asuinpaikat Keso 1 ja 2 (mj.rek.nro 837 010 030).
<i>Suosittelavat jatkotoimenpiteet:</i>	-

Rakenne 1

Pellon keskellä oleva noin 2 m * 2 m kokoinen kiviröykkiö. Korkeutta rakennelmalla oli n. 0,5 m. Kyseessä saattaa olla peltoraunio (kuva 2). Sijainti: p = 3 336 420; i = 6 829 360; z = n. 105



Kuva 2 (digitaalikuva 1101). Pellon keskellä sijaitseva röykkiö (rakenne 1). Kuvattu etelästä. Kuvaaja K. Luoto

Rakenne 2

Paikalla on neliönmuotoinen, noin 4 m * 4 m kokoinen matala kivillä rajattu alue. Kyseessä on ilmeisesti rakennuksen peruskivet (kuva 3).

Sijainti: p = 3 336 500; i = 6 829 310; z = n. 105



Kuva 3 (digitaalikuva 1105). Kuvaaja K. Luoto

Rakenne 3

Rakenteesta 2 noin 10 m koilliseen sijaitsee noin 3 m * 3 m kokoinen ja n. 0,6 m korkea röykkiö. Röykkiö on rakennettu kivistä. Nykyisin kivet ovat sammaleen peitossa. Paikalla kasvaa lehtipuita, kuten pihlajaa. Röykkiö sijaitsee lähellä talon pihapiiriä (Kuva 4).

Sijainti: p = 3 336 510 ; i = 6 829 315; z = n. 105

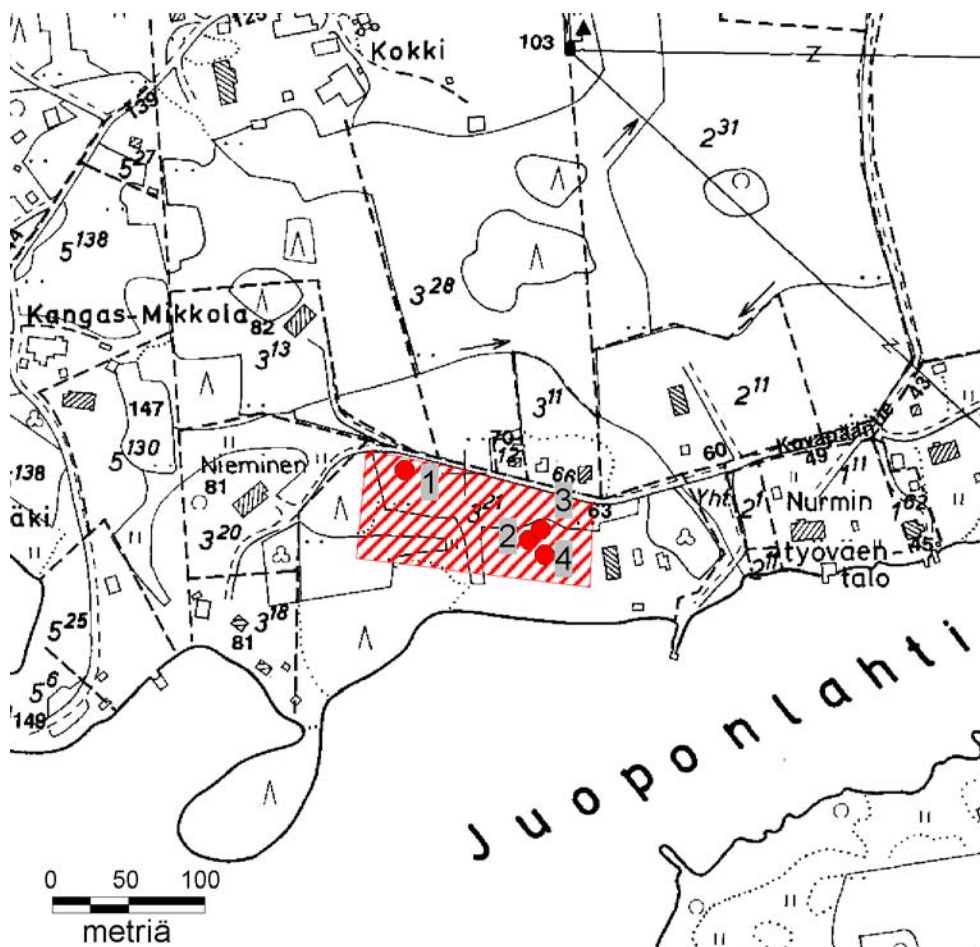


Kuva 4 (digitaalikuva 1103). Kangas-Mikkolan alueella sijaitseva röykkiö 3. Kuvaaja K. Luoto.

Rakenne 4

Kaksi maakuoppaa. Kuoppien koko on noin 2 m * 2 m. Kuopat liittyvät todennäköisesti paikalla sijainneeseen nuorehkoon rakennukseen.

Sijainti: p = 3 336 510 ; i = 6 829 300 ; z = n.105



Kartta 2. Karttaan on punaisilla pisteillä merkittynä inventoinnissa havaitut kohteet. Kohteiden numerointi vastaa tekstin numerointia. Ote Tampereen kaupungin virastokartasta. MK 1:5000. Kartan laati Kalle Luoto. Pohjakartta © Tampereen kaupunki.

Myllylampi

Myllyn rauniot sijaitsevat Myllylammen eteläpäässä. Lampi on ilmeisesti syntynyt Myllypuron patoamisen tuloksena. Lammen länsi- ja pohjoisranta on rakennettu. Lammen patoa on vahvistettu sementtisillä rakenteilla. Myllylammen alapuolella on kaksi myllyn lasku-uomaa, joista nykyisin ainoastaan länsipuolisessa uomassa virtaa vesi.

Myllyn perustukset on rakennettu suurehkoista kivistä ilman laastia. Myllyn raunioiden lävitse kulkee kuivunut lasku-uoma, joka todennäköisesti on pyrittänyt myllyn koneistoja. Paikalla havaittiin myllynkivi ja ruosteisia myllylaitteiden osia (kuvat 3 ja 4).

Myllylammesta luoteeseen, Pulesjärventien (tie 14197) pohjoispuolella, on Myllypuron uomaa louhittu. Kallioon louhitulla uomalla on leveyttä noin 2 m (kuvat 5 ja 6). Louhittu maa-aines on ainakin osittain jätetty louhintapaikan läheisyyteen, erityisesti uoman länsirannalle. Pulesjärventie on rakennettu kulkemaan jokiuoman ylitse. Pulesjärventien ja Myllylammen välillä Myllypuron rannat ovat omakotitalojen piha-aluetta ja Myllylampeen on rakennettu laitureita.

Sijainti

<i>Kunta:</i>	Tampere
<i>Kylä:</i>	Sorila
<i>Kohteen nimi:</i>	Myllylampi
<i>Muinaisjäännöstyyppi:</i>	Teollisuuskohteet
<i>Tyyppin tarkenne:</i>	Mylly
<i>Lukumäärä:</i>	1
<i>Ajoitus:</i>	historiallinen
<i>Rauhoitusluokka:</i>	-
<i>Mj.rek.nro:</i>	-
<i>Peruskartta:</i>	PK 2123 12 AITOLAHTI
<i>Koordinaatit:</i>	p = 3338070-3338350, i = 6831850-6832060 (YKJ) z = n. 100-115
<i>Etäisyystieto:</i>	Aitolahden kirkolta 3,5 km koilliseen.
<i>Kiinteistötunnus /Tila:</i>	2-19; 2-25; 2-24; 2-32; 2-33; 2-50; 3-37; 3-48; 3-51; 3-58
<i>Maanomistaja:</i>	-
<i>Aiemmat tutkimukset:</i>	-
<i>Aiemmat löydöt:</i>	-
<i>Löydöt:</i>	-
<i>Negatiivit:</i>	-
<i>Digitaalikuvat:</i>	-
<i>Kartat:</i>	Yleiskartta 1:5000
<i>Laajuusarvio ja perusteet:</i>	n. 1,6 ha. Myllypuron jokiuoma, Myllylampi ja myllynraunio muodostavat kokonaisuuden.
<i>Ehdotus suoja-alueeksi:</i>	Lakisääteinen
<i>Suojelutoimenpiteet kentällä:</i>	-
<i>Luokitusehdotus:</i>	2
<i>Havaintomahdollisuudet:</i>	Kohtalaiset. Runsas kasvillisuus häyttasi paikoittain havainnointia
<i>Lähistön kohteita:</i>	-
<i>Suosittelavat jatkotoimenpiteet:</i>	-

Lisätietoja: Myllyä ei ole mainittu teoksessa ”Tampereen vesi- ja ympäristöpiirin alueen vanhat vesirakenteet, vesimyllyt ja –sahat (Köykkä, S., Schultz, T. & Siirala, M.)” (Vesi ja ympäristöhallituksen monistesarja. Nro 452. Helsinki 1993).



Kuva 5 (digikuva 1098). Myllyn rauniot sijaitsevat Myllylammen eteläpuolella joenuoman itäpuolella. Etualalla myllyn rakenteita. Kuvattu idästä. Kuvaaja K. Luoto.



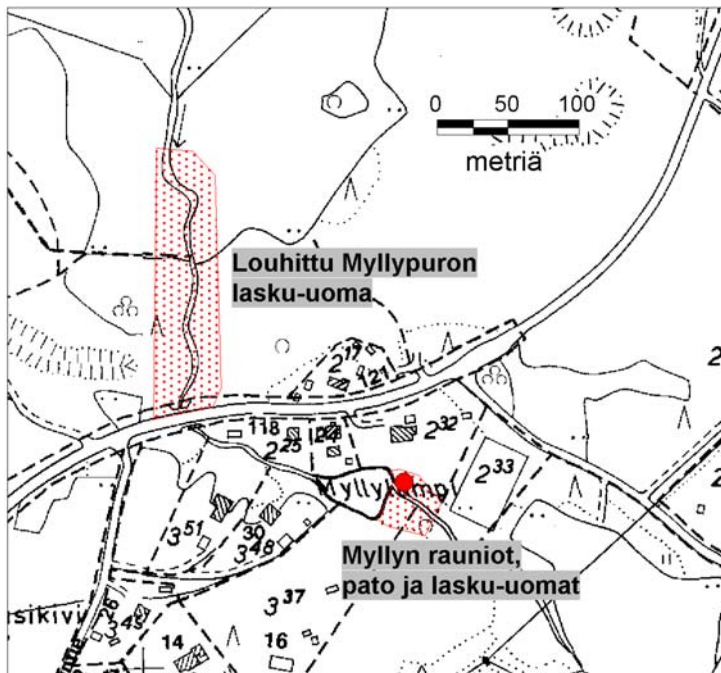
Kuva 6. Myllypuron joenuoma Myllylammen eteläpuolella. Kuvassa näkyvän jokiuoman itäpuolella on toinen kuivunut lasku-uoma ja myllyn rauniot. Kuvattu lounaasta. Kuvaaja K. Luoto.



Kuva 7 (digikuva 1080). Myllypuron louhittua uomaa Pulesjärventien pohjoispuolella. Kuvattu kaakosta. Kuvaaja K. Luoto.



Kuva 8. Myllypuron louhittua uomaa Pulesjärventien pohjoispuolella. Kuvattu etelästä. Kuvaaja K. Luoto.



Kartta 3. Karttaan on merkitty inventoinnin yhteydessä havaitut rakenteet. Myllylammen luoteisnurkan ja Pulesjärventien välistä aluetta ei tarkastettu, koska omakotitalojen tontit ulottuivat rantaan saakka. Ote Tampereen kaupungin virastokartasta. MK 1:5000. Kartan laati Kalle Luoto. Pohjakartta © Tampereen kaupunki.

Havaintokohteet

Havaintokohteilla tarkoitetaan tämän kertomuksen kohteita, joita kenttähavaintojen perusteella ei pidetä kiinteinä muinaisjäännöksinä. Kohteiden sijainnista on annettu koordinaatit.

Juoponlahti 1

Tarkastetussa kohteessa sijaitsee metsäinen peltosaareke, joka kohoaa selväpiirteisenä ympäröivän peltoalueen yläpuolelle. Läheiseltä peltoalueelta tunnetaan kivikautisia irtolöytöjä (ks. Liite 1: Nurmi, Ketara).

Mäen luoteisrinteellä sijaitsee kylmämuurauksella valmistettu kivikellari (kuva 7).

Rakennelman kulkuaukko on NW –suuntaan. Rakennelma on n. 4 m leveä ja pituutta sillä on noin 6 m, jos kaikki oviaukkoon kuuluvat kivirakennelmat otetaan huomioon, tulee rakennelman yhteispituudeksi noin 10 m. Rakennelman syvyys sen SE-osassa on noin 2 m. Kellarin pohjalla on jätettä. Mäen laelle tehdyssä koepistossa havaittiin nokista maata. Paikalla on ilmeisesti sijainnut rakennus, joka on myöhemmin palanut.

Sijainti

<i>Kunta:</i>	Tampere
<i>Kylä:</i>	Nurmi
<i>Kohteen nimi:</i>	Juoponlahti 1
<i>Muinaisjäännöstyyppi:</i>	Kivirakenteet
<i>Tyypin tarkenne:</i>	Kellarit
<i>Lukumäärä:</i>	1
<i>Ajoitus:</i>	historiallinen
<i>Rauhoitusluokka:</i>	-
<i>Mj.rek.nro:</i>	-
<i>Peruskartta:</i>	PK 2123 12 AITOLAHTI
<i>Koordinaatit:</i>	p = 3337110, i = 6829350 (YKJ) z = n. 102,5
<i>Etäisyyssieto:</i>	Aitolahden kirkolta 2,4 km itäkaakkoon



Kuva 9 (digikuva 1065). Kivikellarin jäänteet. Kuvattu luoteesta. Kuvaaja K. Luoto

Juoponlahti 2

Kohteesta Juoponlahti noin 100 m lounaaseen sijaitsee n. 0,5 m * 0,5 m kokoisilla kivillä rajattu noin 3 m * 5 m kokoinen soikeahko alue, jonka keskelle on kasattuna noin nyrkin kokoisia kiviä (kuva 8). Rakennelma on tehty peltosaarekkeeseen ja se sijaitsee loivassa rinteessä. Kohteen läheisyydessä olevalla pellolla suoritettiin pinta-poiminta ja metsäsaarekkeeseen kaivettiin muutamia koepistoja, joista ei tehty löytöjä. Kohteen tarkempi luonne tai funktio ei selvinnyt. Kyseessä saattaa olla peltoraunio.

Sijainti

<i>Kunta:</i>	Tampere
<i>Kylä:</i>	Nurmi
<i>Kohteen nimi:</i>	Juoponlahti 2
<i>Muinaisjäänntöstyyppi:</i>	Kivirakenteet
<i>Tyyppin tarkenne:</i>	Röykkiö
<i>Lukumäärä:</i>	1
<i>Ajoitus:</i>	historiallinen?
<i>Rauhoitusluokka:</i>	-
<i>Mj.rek.nro:</i>	-
<i>Peruskartta:</i>	PK 2123 12 AITOLAHTI
<i>Koordinaatit:</i>	p = 3337020, i = 6829310 (YKJ) z = n. 100
<i>Etäisyystieto:</i>	Aitolahden kirkolta 2,3 km kaakkoon



Kuva 10 (digikuva 1068). Suuret kivet muodostavat kehän, jonka sisäpuolelle on kerättyä pienempiä kiviä. kuvattu lännestä. Kuvaaja K. Luoto

Sorila

Rakennuksen peruskivet sijaitsevat Aitoniementien ja Kaitavedentien risteyksen länsipuolella. Rakenteen länsilaidassa on kylmämuuraamalla tehty noin 1 m korkuinen kiviperusta ja kiviset portaat, joissa on neljä askelmaa (kuva 9). Kummun itälaidassa on maanmittauspultti. Rakenne näyttää idästä katsottuna katajaa ja heinää kasvavalta maakumparelta. Kohteen välittömässä läheisyydessä, sen länsipuolella kulkee kevyen liikenteen väylä.

Sijainti

<i>Kunta:</i>	Tampere
<i>Kylä:</i>	Sorila
<i>Kohteen nimi:</i>	Sorila
<i>Muinaisjäännöstyyppi:</i>	Asuinpaikat
<i>Tyypin tarkenne:</i>	yksinäistalot
<i>Lukumäärä:</i>	1
<i>Ajoitus:</i>	historiallinen
<i>Rauhoitusluokka:</i>	-
<i>Mj.rek.nro:</i>	-
<i>Peruskartta:</i>	PK 2123 12 AITOLAHTI
<i>Koordinaatit:</i>	p = 3 337 190, i = 6 831 370 (YKJ) z = n.
<i>Etäisyystieto:</i>	Aitolahden kirkolta 2,5 km koilliseen.



Kuva 11. Rakennuksen kiviperusta Aitolahdentien ja Kaitavedentien risteyksessä. Kuvattu lännestä. Kuvaaja K. Luoto

Perämäentie

Sorilan Terveystalon läheisessä metsässä havaittiin nelikulmainen kivilatomus. Kyseessä on rakennuksen peruskivet (kuva 10).

Sijainti

<i>Kunta:</i>	Tampere
<i>Kylä:</i>	Sorila
<i>Kohteen nimi:</i>	Sorila
<i>Muinaisjäänöstyyppi:</i>	Asuinpaikat
<i>Tyypin tarkenne:</i>	yksinäistalot
<i>Lukumäärä:</i>	1
<i>Ajoitus:</i>	historiallinen
<i>Rauhoitusluokka:</i>	-
<i>Mj.rek.nro:</i>	-
<i>Peruskartta:</i>	PK 2123 12 AITOLAHTI
<i>Koordinaatit:</i>	p = 3 336 900, i = 6 831 280(YKJ) z = n. 100
<i>Etäisyystieto:</i>	Aitolahden kirkolta 2,1 km koilliseen.



Kuva 10 (digitaalikuva 1107). Rakennuksen kivijalka Sorilan Koulun läheisyydessä. Kuvattu etelästä. Kuvaaja K. Luoto

Löytöpaikat

Sorilanlammi E

Kohteesta löydettiin kappale piitä. Kyseessä on ilmeisesti tuluspii.

Sorilanjoki NE

Paikalta löydettiin useita kvartsin kappaleita. Tarkemman maastotarkastuksen perusteella kyseessä on irtolöytöpaikka, ei kiinteä muinaisjäänös.

Yhteenveto

Nurmi-Sorilan alue on ollut tuhansia vuosia ihmistoiminnalle soveliaista aluetta. Alueelta tehdyt löydöt ja muinaisjäännökset todistavat ihmisiä liikkuneen alueella jo tuhansia vuosia sitten. Ensimmäiset todisteet Nurmen alueen ihmistoiminnasta ajoittuvat kivikaudelle. Osayleiskaava-alueella on viljelty pitkään, mikä on osaltaan tuhonnut merkkejä alueen varhaisemmasta asutuksesta.

Alueen aiemmin tunnettujen muinaisjäännösten tai –esineiden löytöpaikkojen yhteydestä ei tehty uusia havaintoja. Tosin Nurmen Ketaran alueen pellot vaikuttivat otollisilta varhaiselle asutukselle.

Inventoinnissa havaittiin kaksi 2. luokan kiinteää muinaisjäännöstä, joiden arvon, säilyneisyyden ja laajuuden selvittäminen edellyttää tarkempaa arkeologista tutkimusta. Toinen on Nurmen kylän vanha keskusalue nykyisen Kangas-Mikkolan alueella ja toinen Myllylammen myllyn- ja uomanpaikka inventointialueen koillisosassa. Lisäksi alueella on sijainnut Ämmänmäen lapinraunio, joka on kokonaan tuhoutunut maankäytössä. Alueella sijaitsee myös kolme irtolöytöpaikkaa, joista löytyi muinaisesineitä. Tarkastuksessa niissä ei kuitenkaan havaittu merkkejä kiinteästä muinaisjäännöksestä. Inventoinnissa havaittiin näiden lisäksi kolme nuorehkoa historiallisen ajan rakennetta, jotka eivät ole muinaismuistolailla rauhoitettuja eikä niitä ole merkitty seuraavaan kohdetaulukkoon.

nro	kohde	laji	rauhoidusluokka
1	Ämmänmäki	lapinraunio	3
2	Kangas-Mikkola	historiallisen ajan kylänpaikka	2
3	Myllylampi	myllynpaikka	2
4	Nurmi Ketara	irtolöytöpaikka	-
5	Sorilanlammi E	irtolöytöpaikka	-
6	Sorilanjoki NE	irtolöytöpaikka	-

Tampereella 22.9.2006

FM Kalle Luoto
tutkija

Lähteet

- Alanen T. & Kepsu S. 1989. Kuninkaan kartasto Suomesta. Suomen Kirjallisuuden Seuran Toimituksia 505.
- Arajärvi, Kirsti 1954. Messukylän – Teiskon – Aitolahden – Historia. Tampere.
- Köykkä, S., Schultz, T. & Siirala, M. 1993. Tampereen vesi- ja ympäristöpiirin alueen vanhat vesirakenteet, vesimyllyt ja –sahat. *Vesi ja ympäristöhallituksen monistesarja. Nro 452.*
- Nummi, U. -K., & Palokangas P. & Jokinen M. & Helsing B 2006. Aitolahden kulttuuriympäristöinventointi. Osa I: Maisemahistoriaselvitys & Osa II: Kulttuuriympäristökohteet & Osa III: Kartat. Tampereen kaupungin yhdyskuntapalveluiden suunnittelupalvelun moniste.
- Nurmi-Sorilan osayleiskaava – lähtökohdat 2006. Yhdyskuntapalvelut / Suunnittelupalvelut / Yleiskaavoitus 10.04.2006. Tampereen kaupunki. (Moniste.)
- Pirkanmaan kiinteät muinaisjäännökset II 2005. *Pirkanmaan liiton julkaisu B 93 / Tampereen museoiden julkaisuja 86.*
- Pirkanmaan kulttuurihistorialliset kohteet 1990. *Tampereen seutukaavaliitto, julkaisu B 174.*
- Salo, Unto 1988. Tampereen esihistoria. Tampereen historia I. Vaiheet ennen 1840-lukua. Tampere.
- Teija Nurminen & Ulla Rajala 1994. Tampereen kaupungin inventointi. Pirkanmaan maakuntamuseon arkisto.

Liite 1: Osayleiskaava-alueen aiemmin tunnetut muinaisjäännökset ja löytöpaikat

1. Ämmänmäki – tuhoutunut röykkiö

Paikalla ollut lapinraunio on tuhoutunut (Pirkanmaan kiinteät muinaisjäännökset II, 2005). Inventoinnin yhteydessä lapinraunion oletetun sijaintipaikan lähiympäristöstä tarkastettiin Vehkalahden rantoja. Erityisesti PK 212312 Aitolahti –karttaan merkityssä kohdassa ”Kylänalainen” oli lapinraunioiden sijainnin kannalta otollisia korkeita kallioita veden läheisyydessä. Raunioita ei kuitenkaan inventoinnin yhteydessä havaittu. Vehkalahden itärannalla olevalla pellolla pyrittiin tekemään pintahavaintoja. Pelto oli kesannolla tai laitumena, joten havaintojen tekeminen oli hankalaa. Alueella ei tehty uusia muinaisjäännöshavaintoja.

Kunta:	Tampere
Kylä:	Laalahti
Kohde:	Ämmänmäki
MJ-tyyppi:	lapinrauniot
MJ-Luokka:	III
Tyypin tarkenne:	
Ajoitus:	Pronssi- ja/tai rautakausi
Sijainti:	Pk 212312 AITOLAHTI X = 6826480 Y = 2494800 Z = 105 P = 6830391 I = 3335305
Luokitusehdotus:	III
Pinta-ala:	?
Aiemmat tiedot:	Inventointi Jouko Rätty 1971, kohde nro 42 Inventointi Tuija Nurminen 1994, kohde nro 32 Pirkanmaan kiinteät muinaisjäännökset II (2005), kohde nro 21
Aiemmat löydöt:	-
Inventointilöydöt:	-

2. Nurmi, Ketara – irtolöytöpaikka

Inventoinnin yhteydessä tarkastettiin kynnettyjä peltoja Ketaran talon ja Kaitavedentien välillä Juoponlahteen laskevan ojan eteläpuolella. Inventoinnissa ei tehty havaintoja kiinteästä muinaisjäännöksestä tai uusia esinelöytöjä. Koordinaatit vuoden 1994 inventoinnin mukaan.

Kunta:	Tampere
Kylä:	Nurmi
Kohde:	Ketara
Sijainti:	Pk 212312 AITOLAHTI X = 6825440 Y = 2496860 Z = n. 100 P = 6829560

	I = 3 337 315
Luokitusehdotus:	-
Pinta-ala:	-
Aiemmat tiedot:	Inventointi Jouko Rätty 1971, nro 44, irtolöytö nro 2 (KM 2201:672) ja 3 (KM 2877:15). Inventointi Tuija Nurminen 1994: Inventointikohde nro 93.
Aiemmat löydöt:	Salo, Unto 1988: Tampereen esihistoria, sivut 60, 66, 148 KM 2201:672. Tasataltta. Löydön on toimittanut kansallismuseoon S. Wilsman ja se on diarioitu vuonna 1893. Esine on löytynyt Ketaran tilalta joen pohjasta. Kyseessä lienee Juoponlahteen laskeva joki (Rätty 1971, nro 44). Unto Salon mukaan kyseessä on pohjalainen talta, joka ajoittuu aikaisintaan suomusjärven kulttuurin loppuvaiheeseen. Salon mukaan vesistöä löydetty talta on mahdollisesti uhrilöytö. Esineen koko on 15,3 * 5,6 * 2,1 cm (Salo 1988, 148). KM 2877:15. Kourutalalta. Löytynyt Ketaran pellostaa. Löydön on toimittanut kansallismuseoon S. Wilsman ja se on diarioitu vuonna 1893 (Nurminen & Rajala 1994, kohde nro 93). Tämän käyräselkäisen kourutaltan kouru on lyhyt ja sen ylälaite on hiomaton. Esine ajoittuu Salon mukaan suomusjärvenkulttuurin aikaan. Esineen koko on 12,2 * 3,9 * 2,3 cm (Salo 1988, 148). KM 2877:16. Aitolahden pellostaa löytynyt paikantamaton kehdonjalaksen muotoinen hakku (Rätty 1971, nro 44). Salon mukaan kyseessä on kehdonjalaskuokka, joka on mahdollisesti miniatyyri tai poikkeusmuoto. Salo arvelee esineen ajoittuvan kampakeraamiselle ajalle. Esineen koko on 8,7 * 2,9 * 1,6 cm (Salo 1988, 148). KM 18827:1-5. Kvartseja ja epämääräisiä kiviä (Nurminen & Rajala 1994, kohde nro 93).
Inventointilöydöt:	-

Liite 2: Luettelo mustavalkonegatiiveista

Arkeologinen inventointi Nurmi-Sorilan osayleiskaava alueella toukokuussa 2006

Kuvaaja: Kalle Luoto

Negatiivin numero	Suunta	pvm	aihe
11 140505	W	1.6.	Kivirakennuksen perusta Sorilassa Aitoniementien ja Kaitavedentien risteyksen läheisyydessä.
12 140506	NW	1.6.	Kangas-Mikkolan alueella sijaitseva rökkiö 3.
13 140507	W	31.5.	Myllylammen myllyn rakenteita.
14 140508	S	31.5.	Myllylammen myllyn rakenteita.
15 140509	SE	31.5.	Myllylammelta laskeva joenuoma.
16 140510	SW	30.5.	Kallioon louhittu joenuoma Myllylammen pohjoispuolella.

Liite 3: Luettelo Digitaalivalokuvista

Arkeologinen inventointi Nurmi-Sorilan osayleiskaava alueella toukokuussa 2006. kuvat on taltioitu Pirkanmaan maakuntamuseon kokoelmiin.

Kuvaaja: Kalle Luoto

Kuvan numero	Suunta	pvm	aihe
1064	N	31.5.	Juoponlahti 1. Yleiskuva kivikellarista.
1065	NW	31.5.	Juoponlahti 1. Yleiskuva kivikellarista. Kuopan pohjalla on runsaasti jätettä.
1066	SW	31.5.	Juoponlahti 1. Yleiskuva kivikellarista.
1067	SW	31.5.	Juoponlahti 1. Yleiskuva kivikellarista.
1068	W	31.5.	Juoponlahti 2. Yleiskuva kivirauniosta.
1069	NWW	31.5.	Juoponlahti 2. Yleiskuva kivirauniosta.
1075	SE	26.6.	Myllylampi. Yleiskuva puron louhitusta lasku-uomasta Pulesjärventien pohjoispuolella.
1076	SE	26.6..	Myllylampi. Yleiskuva puron louhitusta lasku-uomasta Pulesjärventien pohjoispuolella.
1077	E	26.6..	Myllylampi. Yleiskuva puron louhitusta lasku-uomasta Pulesjärventien pohjoispuolella.
1078	N	26.6..	Myllylampi. Yleiskuva puron louhitusta lasku-uomasta Pulesjärventien pohjoispuolella.
1079	S	26.6.	Myllylampi. Yleiskuva puron louhitusta lasku-uomasta Pulesjärventien pohjoispuolella.
1080	SE	26.6.	Myllylampi. Yleiskuva puron louhitusta lasku-uomasta Pulesjärventien pohjoispuolella.
1081	SE	26.6.	Myllylampi. Yleiskuva puron louhitusta lasku-uomasta Pulesjärventien pohjoispuolella.
1084	SW	26.6.	Myllylampi. Yleiskuva puron muokatusta lasku-uomasta Pulesjärventien ja Myllylammen eteläpuolella. Taustalla myllypadon yli kulkeva silta.
1085	SW	26.6.	Myllylampi. Yleiskuva puron muokatusta lasku-uomasta Pulesjärventien ja Myllylammen eteläpuolella. Taustalla myllypadon yli kulkeva silta.
1086	SW	26.6.	Yleiskuva Myllylammen eteläosasta.
1087	SW	26.6.	Yksityiskohta Myllylammen padon yli kulkevasta sillasta.
1088	NE	26.6..	Yleiskuva Myllylammen myllyn rakenteista.
1089	NE	26.6.	Yleiskuva Myllylammen eteläosasta ja padosta.
1090	NE	26.6..	Yleiskuva Myllylammen eteläosasta ja padosta.
1090	NE	26.6..	Yleiskuva Myllylammen eteläosasta ja padosta.
1092	E	26.6..	Yleiskuva Myllylammen eteläosasta.
1093	NE	26.6.	Yleiskuva Myllylammen padon rakenteista.
1094	N	26.6.	Yleiskuva Myllylammen myllyn rakenteista ja muokattua puro-ojaa.

1095	SE	26.6.	Yksityiskohta. Myllylammen myllyn Myllynkivi.
1096	E	26.6.	Yleiskuva. Myllylammen myllyn pato ja muita myllyn rakenteita.
1097	E	26.6..	Yleiskuva Myllylammen myllyn rakenteista.
1098	SE	26.6.	Yleiskuva. Myllyn rauniot sijaitsevat Myllylammen eteläpuolella joenuoman itäpuolella. Etualalla myllyn rakenteita, taustalla pato.
1099	SE	26.6.	Yleiskuva. Myllyn rauniot sijaitsevat Myllylammen eteläpuolella. Etualalla myllyn rakenteita, taustalla pato.
1100	SE	26.6.	Yleiskuva. Myllyn rauniot sijaitsevat Myllylammen eteläpuolella. Etualalla myllyn rakenteita, taustalla pato
1101	S	5.6.	Yleiskuva Kangas-Mikkolan alueella sijaitsevasta kivirakenteesta. Pellon keskellä sijaitseva rökkiö (rakenne 1).
1103	NW	5.6.	Yleiskuva Kangas-Mikkolan alueen rökkiöstä 3.
1104	NW	5.6.	Yleiskuva Kangas-Mikkolan alueen rökkiöstä 3.
1105	NE	5.6.	Yleiskuva Kangas-Mikkolan alueen rakenteesta 2. Mahdollisen rakennuksen peruskivet.
1107	S	5.6.	Yleiskuva Perämäentie läheisyydessä havaitusta rakennuksen kiviperustasta.
1108	S	5.6.	Yleiskuva Perämäentie läheisyydessä havaitusta rakennuksen kiviperustasta.
1109	W	5.6.	Rakennuksen kiviperusta Aitolahdentien ja Kaitavedentien risteyksessä.
1110	W	5.6.	Yksityiskohta kohteesta Sorila. Rakennukseen kuuluvat kiviportaat Aitolahdentien ja Kaitavedentien risteyksen läheisyydessä.
1111	SW	5.6..	Yksityiskohta kohteesta Sorila. Rakennukseen kylmämuurattu sokkeli Aitolahdentien ja Kaitavedentien risteyksen läheisyydessä
1113	E	5.6..	Yleiskuva. Inventointikohde Sorila Aitolahdentien ja Kaitavedentien risteyksen suunnasta kuvattuna.