

**Arkeologinen inventointi Tampereen  
Lielahden - Niemen osayleiskaava-  
alueella toukokuussa 2006**

Pirkanmaan maakuntamuseo/

Kulttuuriympäristöyksikkö

FM Kalle Luoto

## **Sisällysluettelo**

### **ARKEOLOGINEN INVENTOINTI TAMPEREEN LIELAHDEN NIEMEN**

### **ALUEEN OSAYLEISKAAVA-ALUEELLA TOUKOKUUSSA 2006..... 1**

SISÄLLYSLUETTELO ..... 2

JOHDANTO ..... 3

TUTKIMUSALUE ..... 4

*Perustiedot Niemen alueesta..... 5*

AIEMMAT TUTKIMUKSET ..... 8

TUTKIMUKSEN TAVOITTEET JA METODIT ..... 8

HISTORIALLISEN AJAN KOHTEET VANHOISSA KARTOISSA ..... 9

MAASTOHAVAINNOT ..... 14

YHTEENVETO..... 14

INVENTOINTIKOHTEET ..... 16

*Karttamateriaalin perusteella paikannettu kohde ..... 16*

*Maastossa todetut kiinteät muinaisjäännökset ..... 19*

*Muut maastossa havaitut rakenteet ..... 25*

LÄHTEET..... 31

*Arkistolähteet..... 31*

*Painamattomat lähteet..... 31*

*Kirjallisuus..... 31*

LIITE 1: Yleiskartta

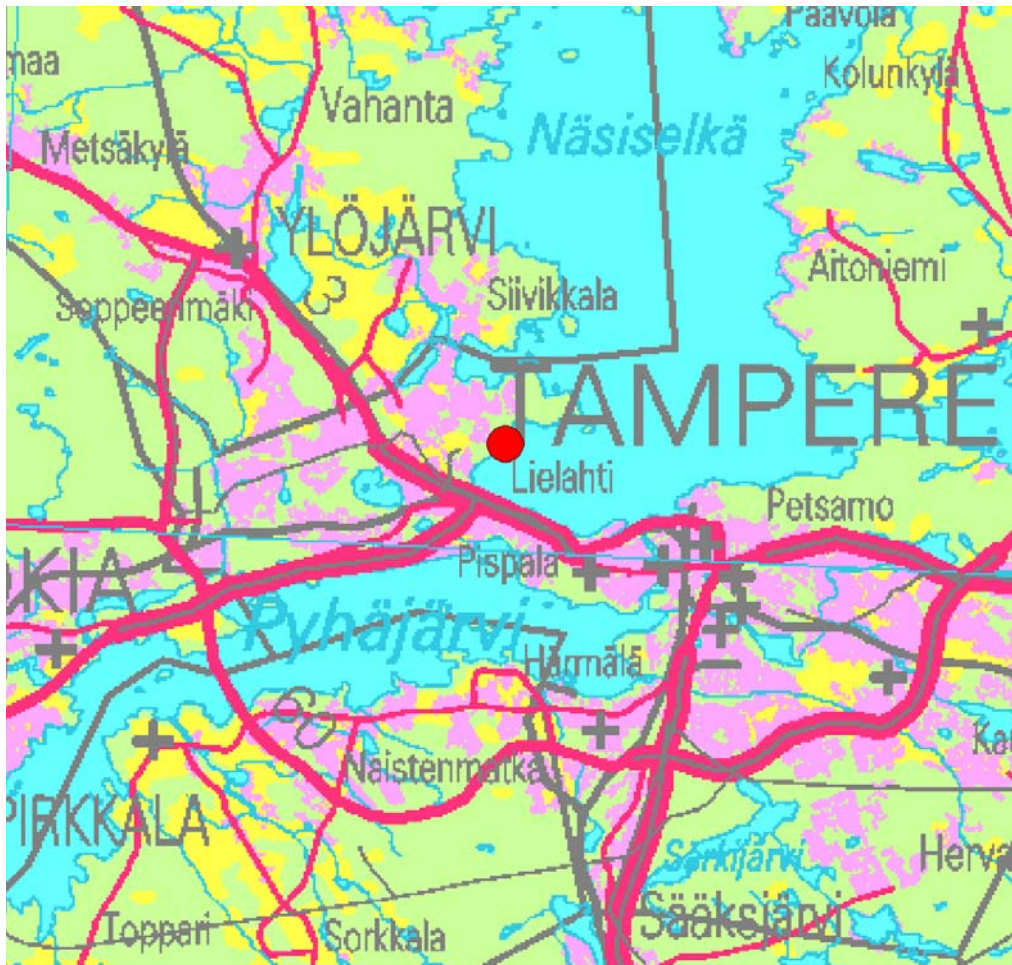
LIITE 2: Mustavalkonegatiivit

LIITE 3: Digitaalivalokuvat

## ***Johdanto***

Pirkanmaan maakuntamuseo suoritti arkeologisen inventoinnin Tampereen Lielahden osayleiskaava-alueella toukokuussa 2006. Inventoinnissa tarkastettiin alueella sijaitsevat rakenteet ja niiden asema suojeltavina muinaisjäännöksinä tai rakenteina arvioitiin sekä pyrittiin paikantamaan ennestään tuntemattomia muinaisjäännöksiä. Inventointiin käytettiin neljä maastotyöpäivää. Työn kustannukset olivat 2596 euroa + alv. Työn suoritti Tampereen museoiden/Pirkanmaan maakuntamuseon tutkija FM Kalle Luoto.

Tutkimusalueen läheisyydestä tunnetaan useita esihistoriallisia irtolöytöjä ja kiinteitä muinaisjäännöksiä. Toistaiseksi varmoja merkkejä esihistoriallisesta ihmistoiminnasta Niemen alueelta ei ole tehty. On kuitenkin erittäin todennäköistä, että Niemen alueella liikkui esihistoriallisella ajalla ihmisiä. Varhaiset kirjalliset lähteet kertovat alueella sijainneista Niemen ja Lielahden kylistä. Niemen kylä on 1700-luvun puoliväliin ajoittuvassa kartassa merkittynä osayleiskaava-alueen keskelle. Myöhemmin alueella on sijainnut Niemen saha, kaatopaikka sekä Niemen kartano. Nykyisin alueella voi havaita sahalaitokseen liittyviä jäännöksiä, purettuja asuinrakennuksia, kauppapuutarhan kasvihuoneiden perustuksia ja vanhoja tielinjauksia.



**Kartta 1. Inventointialue sijaitsee Tampereella Näsijärven länsirannalla.**

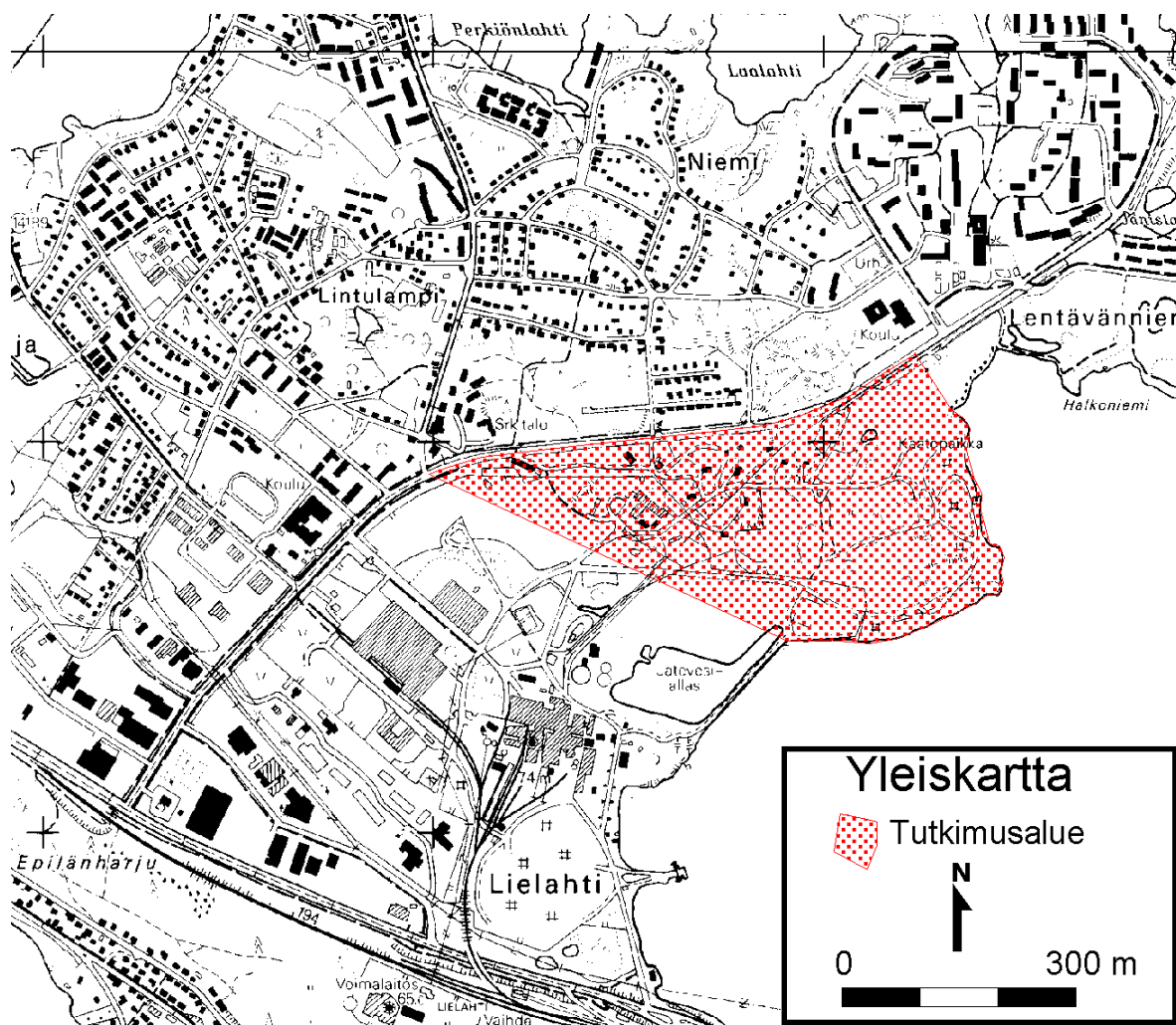
Pohjakartta PerusCD Häme, versio 99 (PK 2123 09 TAMPERE). © Maanmittauslaitos/PiSa lupa 75/4033/1999. Aineiston kopiointi ilman maanmittauslaitoksen lupaa on kielletty.

## ***Tutkimusalue***

Lielahden ranta-alueen osayleiskaava-alue sijaitsee noin 5 kilometrin etäisyydellä Tampereen keskustasta länteen (Kartta 1 ja 2). Alue rajautuu Näsijärveen, jonka pinnankorkeus on noin 95,9 m mpy (metriä merenpinnan yläpuolella). Lielahden sijaitsee järven lounaisessa päässä. Inventoitu alue rajautuu pohjoisessa Lielahdenkatuun, lännessä M-Real Oyj:n teollisuusalueeseen sekä idässä että etelässä Näsijärveen.

Tutkimusalueen korkeimmat kohdat ovat moreenin peittämiä kumpareita. Useissa paikoissa peruskallio on lähellä maanpintaa. Peltoalueille kerrostuneet savi- ja silttimaat ajoittuvat Yoldia-meren ja Anculyl-järven aikoihin. Niemen kartanon ja sahan alueella voidaan havaita Itämeren ja Näsijärven varhaisiin vaiheisiin ajoittuvia muinaisrantoja. Osittain muinaisrannat ovat jääneet maankäytön alle. (ks. Seppänen 1993: 18, 38).

Alueelle on suunnitteilla rantaan tukeutuva asuntoalue. Alue on nykyisin pääosin rakentamatonta metsäaluetta. Suunnitellulla kaava-alueella on pinta-alaa noin 70 ha (Lielahden ranta-alueen osayleiskaava – Osallistumis- ja arviointisuunnitelma 2006: 2, 3).



**Kartta 2. Tutkimusalue sijaitsee Tampereen raatihuoneelta noin 4 kilometriä luoteeseen Lielahden kaupunginosassa Näsijärven länsirannalla.**

Pohjakartta PerusCD Häme, versio 99 (PK 2123 09 TAMPERE). © Maanmittauslaitos/PiSa lupa 75/4033/1999. Aineiston kopiointi ilman maanmittauslaitoksen lupaa on kielletty.

## Perustiedot Niemen alueesta

<i>Kunta:</i>	Tampere
<i>Kylä:</i>	Niemi
<i>Peruskartta:</i>	PK 212309 TAMPERE
<i>Koordinaatit:</i>	P = 682 7950 – 682 8620; I = 332 3370 – 332 4875 (YKJ) Z = n. 95 – 110 m mpy X = 682 3485 – 682 4225; Y = 248 2990 – 248 4460 (KKJ 2)
<i>Etäisyystieto:</i>	Tampereen keskustasta 5 kilometriä länteen
<i>Omistaja:</i>	M-Real Corporation, Revontulentie 6, FIN 02100 ESPOO

## ***Alueen esihistoriallinen ja historiallinen tausta***

Tampereen alueelta mannerjää hävisi noin 10000 vuotta sitten. Jään peräytyminen synnytti Pyynikinharjun läntisine ja itäisine jatkeineen. Ancylusjärven pinta on ollut Tampereella noin 100-115 metrin välillä. Tällöin on syntynyt rantahiikkakerrostumia, mutta myös Näsi- ja Pyhäjärven rantojen savikerrostumat. Ensimmäisen kerran maata asutukselle inventointialueella on siis ollut Ancylusvaiheen aikana, noin 8700-7000 vuotta eaa. Suurin osa tutkimusalueesta on alle 110 metrin korkeudella merenpinnan yläpuolella. Korkeimmalla maasto on alueen länsiosassa (PK 212309 TAMPERE; kartta 2). Ancylusjärven pinnan laskettua alle 100 m mpy korkeuteen kuroutuivat Näsi- ja Pyhäjärvi omiksi järvikseen. Samaan aikaan syntyivät useat alueen pikkujärvistä. Tammerkosken purkautuminen tapahtui noin 6700 (n. 7500 cal. BP) vuotta sitten, jolloin Näsijärven pinta laski ja Pyhäjärven nousi (Alhonen 1988, 25-36; Tikkanen & Seppä 2001).

Tutkimusalue sijaitsee liikenteellisesti mielenkiintoisella alueella: vesiyhteydet lounaassa johtavat Kokemäenjoen kautta merelle, etelässä järvireittejä myöten Etelä-Hämeeseen. Näsijärveä pitkin pääsee Virtain Toisvedelle, jota pitkin on yhteydet Lapuan- ja Ähtärinjoelle. Harjukulkureittejä pitkin ovat yhteydet Pohjanmaalle ja koilliseen Salpausselkien suuntaan. Nämä reitit ovat olleet käytössä jo esihistoriallisella ajalla (Salo 1988, 54-57). Tutkimusalueen eteläpuolella risteävät idästä tulevat vanhat harjureitit lounaaseen ja luoteeseen. Harjujen mukaan muodostuneet tiet näkyvät teoksen ”Kuninkaan kartasto Suomesta 1776-1805” kartoissa (Alanen & Kepsu 1989, kartat 269, 270).

Lielahden-Niemen -alueelta tunnetaan kaksi esihistoriallista irtolöytöä: kourutaltoa (KM 2519:251) ja kaksoistaltoa (KM 2519:249). Esineet on ajoitettu kampakeraamiselle kivikaudelle tai sitä myöhäisemmäksi. Esineet on löydetty Niemen rusthollin torpan pellosto vuonna 1887. Kyseisten esineiden tarkempaa löytöpaikkaa ei ole pystytty paikallistamaan. Ilmeisesti esineet ovat löytyneen nykyisen Lielahdenkadun pohjoispuolisilta alueilta Niemen kaupunginosasta (kts. Rajala 1994: kohde 74; Salo 1988: 60, 146). Ylöjärven eteläosan kartassa vuodelta 1855 (Honka-Hallila 1996: 23) on torppia merkittynä Lintulammen kaakkois- ja länsirannalle sekä Laalahden ja Suomensaaren väliselle alueelle. Nämä alueet eivät kuuluneet inventointialueeseen.

Lähimmät tunnetut muinaisjäännökset ovat Lentävänniemen ja Reuharinniemen pronssi- tai rautakautiset lapinrauniot noin 1-1,5 kilometrin etäisyydellä itäkaakossa. Yksi Reuharinniemen rökkiöistä on ajoitettu merovingi- ja viikinkiajalle. Pispan kivikautinen

asuinpaikka sijaitsee osayleiskaava-alueesta noin 1,5 kilometrin etäisyydellä etelässä (Pirkanmaan kiinteät muinaisjäännökset II 2005: 214-215).

Ensimmäiset tiedot verotiloista Niemen alueella löytyvät 1540-luvun maakirjoista. Rantakunnan eli Harjuntaustan jakokunnan muodostivat Näsijärveen rajoittuvat kylät Niemi, Pohtola, Possila, Lielahti ja Siivikkala (Honka-Hallila 1996: 15). Talojen koukkuluku oli yhteensä pieni, joten kylän asutus vaikuttaa Suvannon (1988: 196) mukaan melko nuorelta. Niemen kylässä oli neljä ja Lielahdessa seitsemän verotilaa 1500-luvulla. Ylöjärven eteläosien kylien tilaluku väheni vuosisatojen kuluessa yhdistymisien myötä. Niemen kylän tilaluku oli vuonna 1558 neljä, vuonna 1600 kolme sekä vuosina 1710 ja 1800 yksi. Vastaavat tilaluvut Lielahden kylässä olivat 7, 5, 1 ja 1 (Honka-Hallila 1996: 15-17).

Lielahdesta muodostettiin rustholli 1682 - Tanilan tilaan yhdistettiin saman kylän muut autioksi jääneet tilat. Lielahti jaettiin kahteen osaan vuonna 1752, mutta yhdistettiin jälleen vuonna 1840. Finlaysonin tehtaan johtaja William von Nottbeck osti Lielahden ratsutilan vuonna 1869. Lielahden tilasta kehittyi moderni maanviljelystila sillä von Nottbeck oli kiinnostunut maanviljelyksestä. Hän hankki uusimmat peltotyökoneet ja teetätti alueelle sähkölaitoksen. Pelloille rakennettiin myös pieni rautatie kuljetusten helpottamiseksi, erityisesti heinän- ja elonkorjuuaikoina. Talousrakennusten lisäksi von Nottbeckin aikana Lielahteen rakennettiin vuonna 1893 linnamainen päärakennus. Tila oli vuoteen 1904 von Nottbeckien hallussa, jolloin sen osti Turkulainen kauppias K. J. Dahlström. Dahlström myi tilan Osakeyhtiö Lielahdelle. Tämän jälkeen vuonna 1913 tila myytiin J. W. Enquist Oy:lle (Honka-Hallila 1996: 52-54).

Niemen kylässä oli 1500-luvulla kaksi tilaa, jotka yhdistettiin 1650-luvulla pysyväksi ratsutilaksi. Tila jaettiin kahdeksi 1746 ja jälleen yhdistettiin 1840 (Honka-Hallila 1996: 19, 52 -> Saarenheimo 1974). Niemen kylästä on lähtenyt vuonna 1630 kaksi ratsumiestä 30-vuotiseen sotaan, isäntä Yrjö Laurinpoika ja Kerttu Matintyttären renki (Saarenheimo 1974: 602-604). Niemen yksinäistalon alueeseen 1700-luvun lopulla kuuluivat Lielahden ja Siivikkalanlahden välinen niemi sekä metsäkaista Siivikkalanniemen nokassa. Tilan talouskeskus oli Lielahden pohjoisrannalla (Honka-Hallila 1996: 20). Niemen tilan puinen päärakennus on vuodelta 1861. Pihapiirin toisella puolella on lähes yhtä vanha pirttirakennus. Tilaan kuuluu myös useita vanhoja aittoja ja monumentaalinen karjarakennus vuodelta 1917. Niemen tilaa ympäröivät puistomaiset istutukset (Pirkanmaan kulttuurihistorialliset kohteet 1990: 123).

Niemen höyrysahan perusti Ahlström-yhtiö 1900-luvun alussa ostettuaan Niemen tilan vuonna 1887. Alueen sähkölaitos käynnistyi vuonna 1889. Ab J. W. Enqvist Oy:n omistukseen Niemen kartano ja saha siirtyivät vuonna 1916. Saha ja sellutehdas toimivat Näsijärven rannalla, kunnes tehdasalueen omistajaksi vuonna 1965 tullut G. A. Serlachius Oy lopetti sahan toiminnan vuonna 1967. Niemen sahan alue raivattiin 1990-luvun loppupuolella rakennuksista ja rakenteista, jotka sahan lakkauttamisen ja 1970-luvulla tapahtuneen palon jälkeen jäivät (Kantonen 2002).

Niemen kartanolla katsotaan olevan rakennus- ja kulttuurihistoriallista sekä maisemallista arvoa. Viimeisten vuosikymmenten ajan Niemen kartanon ja sahan alue on ollut teollisuuden reservialuetta (Lielahden ranta-alueen osayleiskaava – Osallistumis- ja arviointisuunnitelma 2006: 2, 3; Pirkanmaan kulttuurihistorialliset kohteet 1990). Lielähti on yhdistetty Tampereen kaupunkiin vuonna 1950. Aikaisemmin Lielähti kuului Ylöjärveen.

### ***Aiemmat tutkimukset***

Varhaisin inventointiluonteinen työ alueen muinaisjäännöksistä on A. O. Heikelin kertomus Pirkkalan kihlakunnan muinaisjäännöksistä vuodelta 1882. Varsinaisesti ensimmäisen kerran Tampereen kaupungin kiinteät muinaisjäännökset inventoi Jouko Rätty vuonna 1971. Tampereella on tehty viimeisin arkeologinen perusinventointi vuonna 1994. Inventoinnissa oli tehty tarkastuksia mm. Lentävänniemen ranta-alueilla ja Reuharinsaassa.

Tutkittavaa aluetta on käsitellyt Minna Seppänen Tampereen teknilliseen korkeakouluun tekemässään diplomityössään ”Niemen Kartanon ja sahan alue, Maankäytön perusteet ja luonnos asuinalueeksi” vuonna 1993. Kyseisessä tutkielmassa tarkastellaan monipuolisesti alueen ympäristöä ja historiaa. M-Realin Lielahden alueen rakennushistoriallisen inventoinnin teki Timo Kantonen osana Metsäliitto-yhtymän toimipaikkojen rakennushistoriallista inventointia vuosina 1999-2000.

### ***Tutkimuksen tavoitteet ja metodit***

Tutkimuksessa pyrittiin erityisesti paikallistamaan alueella mahdollisesti sijaitsevia esihistoriallisia ja historiallisen ajan alkuun ajoittuvia arkeologisia kohteita. Erityisesti pyrittiin havainnoimaan Lielahden Reuharinniemen kaltaisia röykkiökohteita sekä mahdollisia Niemen kylän jäänteitä. Alueen historiallisen ajan kohteiden paikantamisen apuna käytettiin vanhoja karttoja. Erityisen suurena apuna maastohavainnoiden tulkinnalle olivat M-Realin Lielahden tehtaan arkiston karttamateriaalit.



Uusia esihistoriallisia kohteita pyrittiin havaitsemaan topografialtaan suotuisilta alueilta. Koekuopat kaivettiin sopivilta vaikuttaviin paikkoihin, lähinnä kallio- ja metsäalueelle Niemen sahan eteläpuolella ja ns. Insinöörin asunnon etelä- ja lounaispuoliselle metsä ja peltoalueelle. Koekuppien koko oli useimmiten 50 cm \* 50 cm. Lisäksi alueelle tehtiin useita koepistoja. Peltopimintaa tehtiin Lielahden pohjoisrannan peltoalueella, jolle Niemen kylä oli karttojen perusteella paikannettu. Tosin olosuhteet pintapiminnalle olivat heikot, sillä pelto oli kesannolla ja maanpinta kasvillisuuden peitossa.

Maastossa havaitut rakenteet paikannettiin *Magellan SporTrak Map* –GPS laitteella. Sijaintitiedot siirrettiin *MapInfo* ohjelmaan, jossa sijaintitiedot siirrettiin digitaalisiin karttoihin. Raportin kartat tuotettiin *MapInfo* ohjelman avulla. Kohteiden sijaintitiedot on ilmoitettu yhtenäiskoordinaatteina.

Inventoinnin yhteydessä ei tehty esihistoriallisia esinelöytöjä. Inventoinnin yhteydessä otetut mustavalkovalokuvat luettelointiin Museoviraston arkeologian osaston arkistoon numeroille 140500-140504.

### ***Historiallisen ajan kohteet vanhoissa kartoissa***

Verrattaessa vanhaa karttamateriaalia nykyisiin karttoihin voidaan havaita maastossa tapahtuneen suuria muutoksia erityisesti viimeisen 100 vuoden aikana. Merkittävimpinä muutoksina voidaan pitää Lielahden Ollinojanlahden katoamista ja rantaviivan siirtymistä täytön seurauksena koko rantaviivan osalta. Tämä osaltaan vaikeutti karttojen asemointia nykyisten peruskarttalehtien päälle. Vanhojen karttojen rantaviivan asemoinnin apuna käytettiin peruskartan korkeuskäyriä ja alueen vanhoja rakennuksia.

Kartoissa kiinnittyy huomio myös Niemen alueen muuttuneeseen rantaviivaan tutkimusalueen itäosissa. Kyseisellä alueella sijaitsee useita Muinais-Näsijärven rantavyöhykkeitä (mm. Matisto & Virkkala 1964: 119, 125; Seppänen 1993: 18). Arkeologisesti mielenkiintoiselta näyttää kallioalue kahden niemennokan välissä alueen itäosassa (Kartta 3, oikea laita; Kartta 5). Erityisesti nykyisen kartan korkeuskäyrän 110 m kohdalla on mahdollisesti ollut jyrkähkö Näsijärven laskeva rinne. Tältä kohdalta on saattanut avautua näkymä Näsijärvelle (vrt. Seppänen 1993: 18, 37, 45).

Varhaisissa kartoissa (Daniel Hall 1763; Alanen & Kepsu 1989: kartta 269) voidaan havaita alueella sijaitseva Niemen kylä Lielahden Ollinojanlahden pohjoisrannalla. Kylätontti

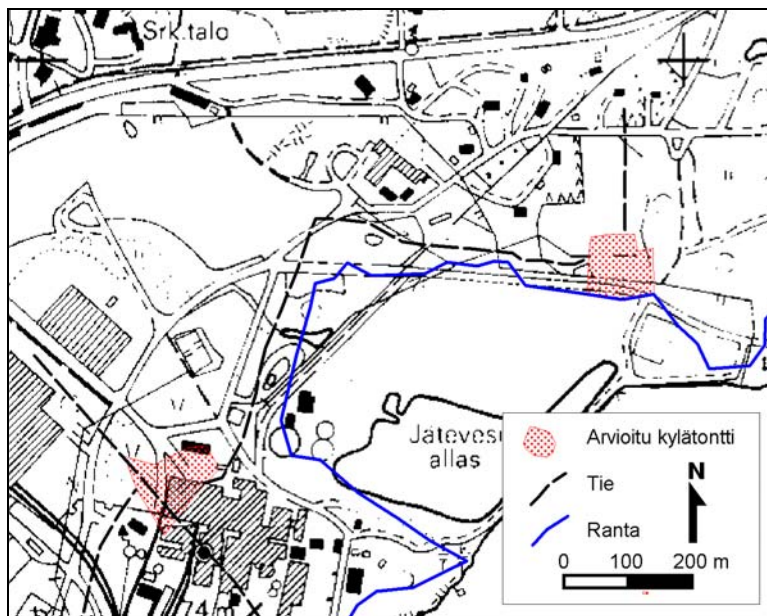
sijaitsee nykyisen jätevesialtaan ja täyttömaan pohjoispuolella sekä Insinöörin asunnon kaakkoispuolella olevalla peltoalueella (Kartat 3, 4 ja 5; vrt. Seppälä 1993: 22).

Huomio kiinnittyy myös tielinjaukseen, joka näyttäisi vuoden 1763 kartassa seuraavan lahden rantaa, kun taas Kuninkaan kartaston kartassa tie tekee lenkin syvemmälle sisämaahan. Myöhemmin, 1900-luvun alussa, Niemen sahan alueen tieverkosto näyttäisi vakiintuneen nykyisille paikoilleen (Kartta Lielahden kartanon viljelyksistä Ylöjärvellä, 1921).

Erityisen mielenkiintoiseksi maastohavaintojen kannalta osoittautui M-Realin Lielahden tehtaan Mankelihuoneen arkiston kartta ”Sähkölinjaverkko Lielahdessa 1938”, sillä useat maastossa havaituista kiviraunioista ja röykkiöistä liittyvät mitä ilmeisimmin alueella olleeseen sähköverkkoon.

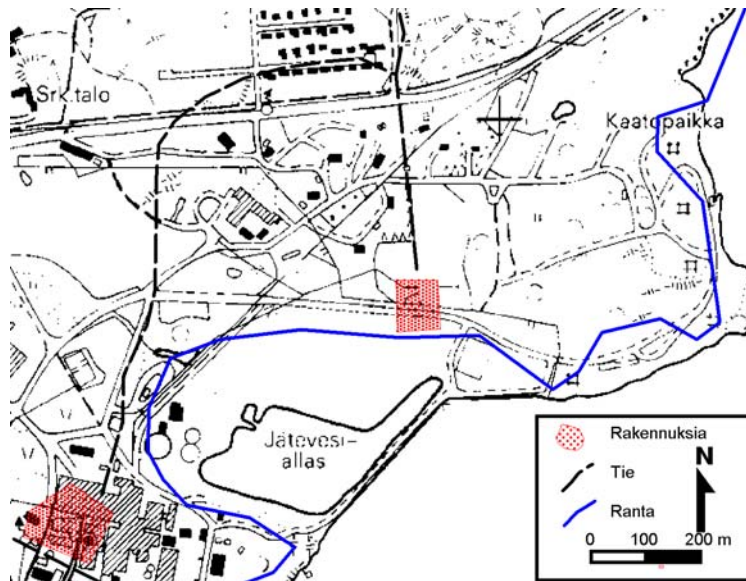


**Kartta 3. Lielahden ja Niemen alueen kartassa vuodelta 1763 näkyy tutkimusalueella Lielahden tila (vas.), rakuunan torppa ja Niemen tila (Daniel Hall 1763).**



**Kartta 4. Daniel Hallin (1763) kartan perusteella arvioidut Lielahden ja Niemen kylätonttien paikat ja Näsijärven rantaviiva (vrt. kartta 3).**

Pohjakartta PerusCD Häme, versio 99 (PK 2123 09 TAMPERE). © Maanmittauslaitos/PiSa lupa 75/4033/1999. Aineiston kopiointi ilman maanmittauslaitoksen lupaa on kielletty.



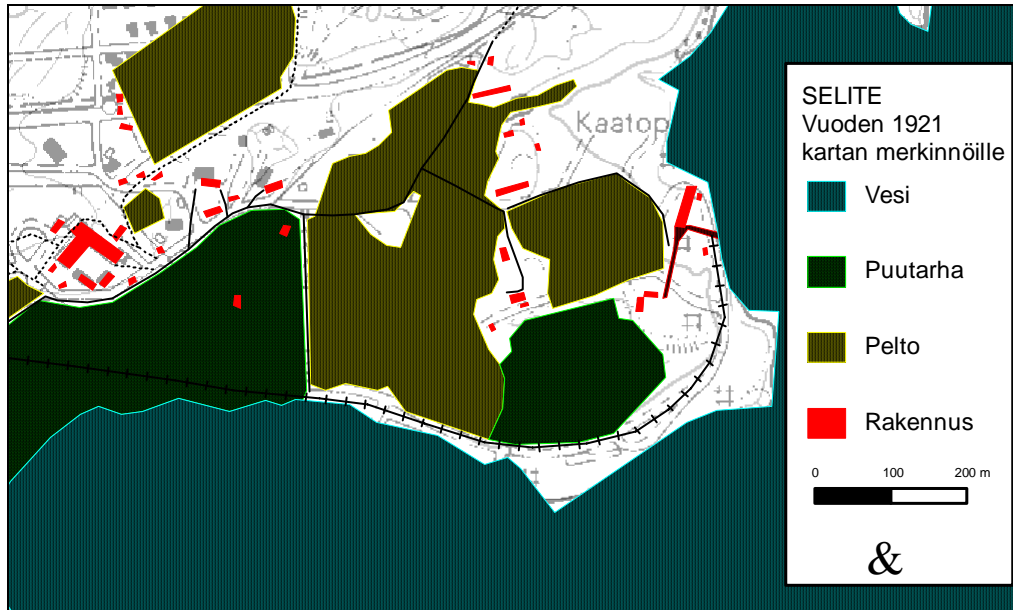
**Kartta 5. Teoksen ”Kuninkaankartasto Suomesta 1776-1805” (Alanen & Kepsu 1989, kartta 269) kartassa näkyvät rakenteet sijoitettuna nykyiselle peruskartalle. Alueella sijaitsevat rakennetut alueet suunnilleen samoilla kohdin kuin Daniel Hallin vuoden 1763 kartassa.**

Pohjakartta PerusCD Häme, versio 99 (PK 2123 09 TAMPERE). © Maanmittauslaitos/PiSa lupa 75/4033/1999. Aineiston kopiointi ilman maanmittauslaitoksen lupaa on kielletty.



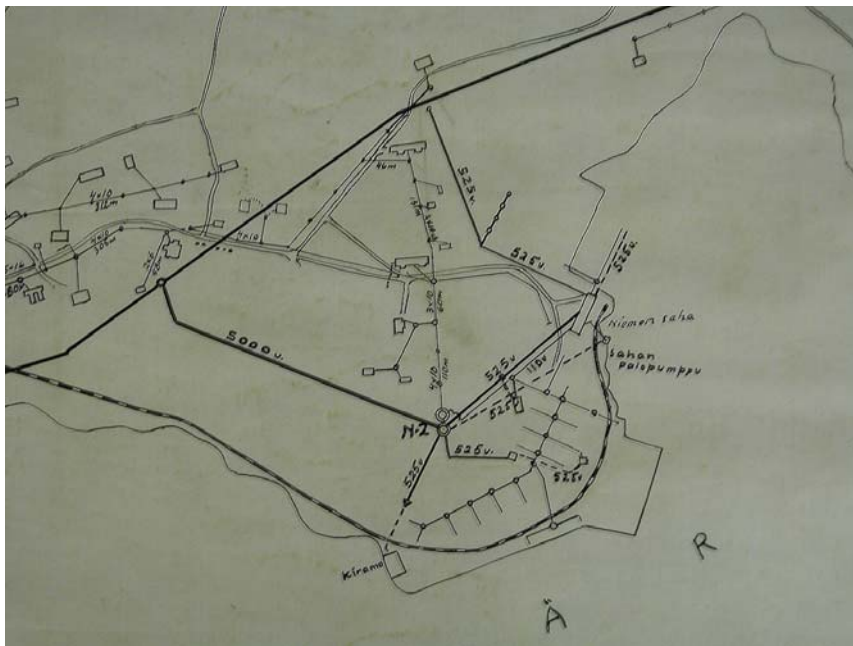
**Kartta 6. Lielahden ja Niemen alue vuoden 1921. Kartta on osa H. Poutiaisen piirtämästä kartasta ”Kartta Lielahden kartanon viljelyksistä Ylöjärvellä” (Alkuperäinen kartta: M-Realin Lielahden tehdasalueen arkisto, Mankelihuone). Kartassa näkyvät laajat viljelys- ja puutarha-alueet sekä Ollinojanlahden rannan suuntaisesti kulkeva junanrata Niemen alueella.**





**Kartta 7. Vuoden 1921 kartan merkinnät kuvattuna nykyiselle peruskarttalehdelle. Kartta on pyritty asemoimaan vuonna 1921 olemassa olleiden rakennusten perusteella.**

Pohjakartta PerusCD Häme, versio 99 (PK 2123 09 TAMPERE). © Maanmittauslaitos/PiSa lupa 75/4033/1999. Aineiston kopiointi ilman maanmittauslaitoksen lupaa on kielletty.



**Kartta 8. Osa kartasta "Sähkölinajaverkko Lielahdessa 1938" (Alkuperäinen kartta: M-Realin Lielahden tehdasalueen arkisto, Mankelihuone). Niemen alueella oleva muuntaja on merkitty kahdella sisäkkäisellä ympyrällä kartan keskellä. Niemen sahan alueella risteilee tiheä sähköverkko. Ilmeisesti useat Niemen alueella havaituista kiviröykkiöistä liittyvät sähköverkkoon.**

## **Maastohavainnot**

Niemen sahan aluetta on rakennettu useaan otteeseen viimeisen sadan vuoden aikana. Erityisesti Niemen sahan vaikutus tutkimusalueen itäosan maastoon on ollut huomattava. Ainoastaan Niemen sahan eteläpuolella oleva metsäalue on säästynyt voimakkailta maastonmuokkaustoimenpiteiltä.

Alue on luonteeltaan sopiva esihistorialliselle asutukselle. Kuitenkaan varmoja havaintoja esihistoriallisesta ihmistoiminnasta alueella ei inventoinnin yhteydessä tehty. Ainoastaan yksi matala kiveys voi mahdollisesti ajoittua esihistorialliselle ajalle (kohde 1, Niemi 1). Kuitenkaan kyseisen röykkiön lähistölle kaivetuista koekuopista ei tehty rakennetta ajoittavia löytöjä. Mahdollisesti esihistoriallinen rökkiö sijaitsee jyrkänten päällä, josta on ollut todennäköisesti näkymä kaakkoon Näsijärvelle. Ympäristönsä puolesta kohde voisi rinnastua Reuharinniemen lapinraunioihin. Tämän röykkiön tarkempi luonne ei inventoinnissa selvinnyt. Edellä mainitun röykkiön lähistöllä on useita entisen muuntajan ja sahan toimintaan liittyviä kiviraunioita.

Alueen historiallisen ajan asutuksesta kertoo rajakivi (kohde 2, Niemi 2). Kivessä on merkittynä numero ”6”, jolla on kuvattuna myös Niemen kylän tiluksia vuoden 1763 kartassa (Daniel Hall). Havaintoja keskiaikaisesta Niemen kylästä ei sen sijaintipaikalla, pellolla entisen Ollinojanlahden rannalla, tehty. On kuitenkin mahdollista, että joitain kylään liittyviä rakenteita tai kulttuurikerrosta on säilynyt Insinöörinasunnon itäpuolisten peltojen muokkauskerrosten alla (Niemen kyläpaikka).

Historiallisen ajan kohteista inventoinnissa korostuivat viimeiset 150 vuotta. Suurin osa Niemen alueella havaituista rakenteista liittyi alueen tehtaan ja sahan toimintaan. Tosin monet alueen mielenkiintoisista ilmiöistä, kuten rautatie, on purettu pois. Maastossa voi havaita useita kivi- ja kiviröykkiöitä. Näistä suurin osa liittyy todennäköisesti alueen sähköverkkoon (vrt. kartta ”Sähkölinjaverkko Lielahdessa 1938”).

## **Yhteenveto**

Niemen alue on ollut tuhansia vuosia ihmistoiminnalle soveliaista aluetta. Alueen lähistöltä tehdyt löydöt ja muinaisjäännökset todistavat ihmisiä liikkuneen alueella jo tuhansia vuosia. Ensimmäiset todisteet Niemen alueen ihmistoiminnasta ajoittuvat historialliselle ajalle. Ihmistoiminta on Niemen alueella ollut vilkasta. Paikalla on viljelty pitkään, mikä on

osaltaan tuhonnut merkkejä alueen varhaisemmasta asutuksesta. Sahan ja muun teollisen toiminnan seurauksena alueen maasto on kokenut voimakkaita muutoksia.

Vanhojen karttojen avulla voitiin Niemen vanha kylä paikantaa entisen Ollinojanlahden pohjoisrannalle. Kartta-analyysien perusteella viitteitä Niemen kylän jäännöksistä ei ole havaittavissa vuonna 1921 laaditussa peltokartassa: kylänpaikalla on peltoa ja sen päältä kulkee rautatie sahan alueelle. Karttojen perusteella Niemen itäosan kallioinen ja metsäinen alue on säästynyt parhaiten viimeisten vuosisatojen ihmistoiminnalta.

Inventoinnissa tehtiin oletetun kylänpaikan alueelle koepistoja, joista ei tosin tehty Niemen kylään liittyviä löytöjä tai rakenteita. Inventoinnin yhteydessä ei koko kylätonttia ollut mahdollisuutta koekuopittaa. Kylän tontti voitiin sen sijaan paikantaa melko tarkasti karttamateriaalin avulla. Tampereen kaupunkialueelta tai sen välittömästä läheisyydestä ei tunneta muita rakentamiselta säilyneitä autioituneita 1500-luvun kylätontteja (esim. Takahuhti, Messukylä, Lielähti). Inventoinnin perusteella Niemen autioitunut kylänpaikka on 2. luokan kiinteä muinaisjäännös. Kylänpaikan säilyneisyyden, arvon ja maanalaisten rajojen selvittäminen edellyttää inventointia tarkempaa arkeologista tutkimusta. Niemen kylätontti on esitetty inventointiluettelossa ensimmäisenä kohteena nimellä ”Niemen kylä”.

Inventoinnissa tehdyt maastohavainnot keskittyvät metsäiselle alueelle inventointialueen itäosaan. Tämä alue on säilynyt parhaiten maatalouden ja teollisuuden maankäytöltä. Metsäisellä alueella sijaitsee todennäköisesti alueen historiallisesta, todennäköisesti 1700-luvun, maankäytöstä kertova rajamerkki ”Niemi 2” (kohde 2) ja mahdollisesti esihistoriallinen röykkiö ”Niemi 1” (kohde 1). Röykkiön läheisyyteen kaivetuista koepistoista ei kuitenkaan tehty löytöjä. On huomattava, että röykkiön läheisyydessä sijaitsee useita alueen teolliseen historiaan liittyviä jäännöksiä. Röykkiön ”Niemi 1” merkityksen, arvon ja säilyneisyyden arvioiminen edellyttää inventointia tarkempaa arkeologista tutkimusta. Suurin osa maastossa tavatuista rakenteista ja kivilatomuksista on nuorehkoja ja valtaosa niistä liittyy alueen sähköverkkostoon. Myös useita rakennuksen pohjia pystyttiin maastossa tunnistamaan. Maastossa havaitut rakenteet on lueteltu kertomuksen lopussa.

Tampereella 25.8.2006

FM Kalle Luoto

tutkija, inventoinnin suorittaja

## ***Inventointikohteet***

### **Karttamateriaalin perusteella paikannettu kohde**

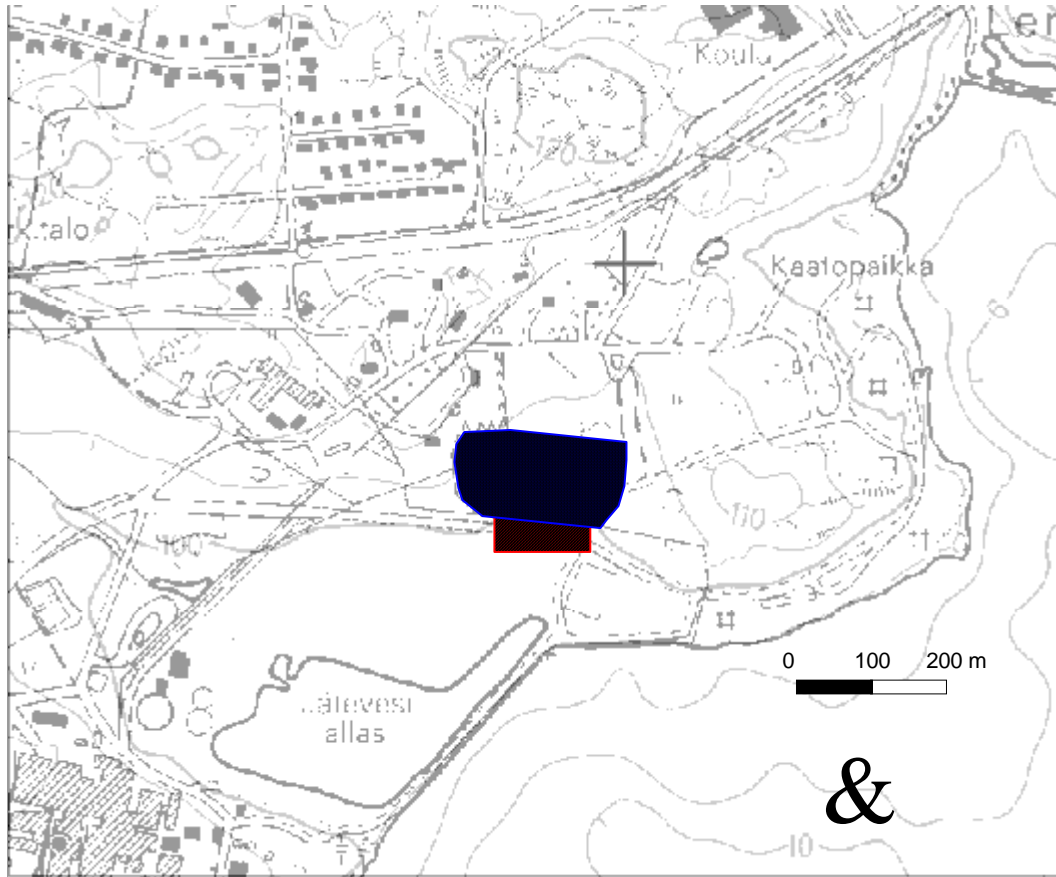
Niemen kylä (Asuinpaikat – kylänpaikat – historiallinen aika)

Muinaisjäännösrekisterinumero: -

Kunta:	Tampere	Kylä:	Niemi
Muinaisjäännöstyyppi:	Asuinpaikat	Tyypin tarkenne:	kylänpaikat
Ajoitus:	Historiallinen aika		
Rauhoitusluokkaehdotus:	2; kohteen säilyneisyyden, arvon ja rajauksen selvittäminen edellyttää arkeologista tutkimusta.		
Sijainti:	PK 212309 TAMPERE P = 6828 100                      I = 3324 275 X = 6823 680                      Y = 2483 890 Z = n. 100 m mpy		
Aiemmat löydöt:	-		
Inventointilöydöt:	-		
Tutkimukset:	Inventointi Kalle Luoto 2006		
Kiinteistötiedot:	837-2500-1 Omistaja: M-Real Corporation, Revontulentie 6, FIN 02100 ESPOO		
Tarkastus:	18.5.2006		
Kartat:			
Kuvat:	MV-negatiivit (nro): -    Digitaalikuvat (nro): -		
Sijainti ja maasto:	Entinen Niemen kylätontti sijaitsee Niemen kaupunginosassa Tampereen keskustasta n. 5 km länteen Näsijärven Lielahden rannasta n. 200 m etäisyydellä luoteeseen. Näsijärven ranta on aiemmin ollut huomattavasti lähempänä kohdetta. Kohde sijaitsee ent. Niemen kartanon ja sahan alueella. Nykyisin ent. Niemen kylän alue on peltona. Kohteen läheisyydessä sijaitsee useita talous- ja teollisuuskäyttöön liittyviä rakenteita ja kiviraunioita.		
Kuvaus:	Vanhan karttamateriaalin perusteella nykyisellä peltoalueella Niemen alueella ns. Insinöörin asunnon kaakkoispuolella on sijainnut 1700- ja 1800-luvulla Niemen kylä.		
Laajuus:	n. 120 x 120 m		
Ehdotus suoja-alueeksi:	lakisääteinen; muinaisjäännösalueerajaus kartan 9 mukainen		
Suojelutoimenpiteet:	-		



Havaintomahdollisuudet:	Pintapoiminnan osalta heikot, koska pelto Niemen kylän oletetulla sijaintipaikalla oli kesannolla.
Lähistön kohteita:	Reuharinniemi (837-010-003)- Hautapaikat, Lapinrauniot – pronssi- ja/tai rautakausi; 1,7 km koilliseen. Pispa (837-010-001)– asuinpaikat – kivikausi; 1,6 km etelään.
Tiedossa olevat maankäyttösuunnitelmat:	Alueelle suunnitellaan kaupunkimaista asuinalueita ja laaditaan osayleiskaavaa
Suositteltavat jatkotoimenpiteet:	Niemen kylän säilyneisyyden ja sijainnin arvioiminen edellyttää jatkotutkimuksia. Inventoinnin yhteydessä ei ollut mahdollista selvittää kylänpaikan maanalaisia rajoja ja säilyneisyyttä.
Lisätietoja:	-
Koekuopat:	Kylänpaikan oletetulle sijaintipaikalle tehtiin kuusi koepistoa: Kaksi Insinöörin asunnon eteläpuoleiselle joutomaalle, kolme pellon etelälaitaan ja yksi pellon lounaislaidassa sijaitsevan sähkötolpan eteläpuolelle. Koepistoista ei tehty Niemen kylään liittyviä löytöjä.
Pintapoiminta:	Pintapoiminta suoritettiin ns. Insinöörin asunnon kaakkoispuolella. Pintapoiminnassa ei tehty havaintoja kylätontista. Olosuhteet pintapoiminnalle olivat kasvillisuudesta johtuen heikot (pelto oli kesannolla).



**Kartta 9. Karttamateriaalin perusteella arvioitu Niemen kylän sijaintipaikka on merkitty karttaan vinoviivituksella ja pintapoimittu alue sinisellä pisterasterilla.**

Pohjakartta PerusCD Häme, versio 99 (PK 2123 09 TAMPERE). © Maanmittauslaitos/PiSa lupa 75/4033/1999. Aineiston kopiointi ilman maanmittauslaitoksen lupaa on kielletty.

## Maastossa todetut kiinteät muinaisjäännökset

### 1. Niemi 1 (Kivirakenteet – röykkiöt – rautakautinen?)

Muinaisjäännösrekisterinumero: -

Kunta: Tampere Kylä: Niemi  
Muinaisjäännöstyyppi: Kivirakenteet Tyypin tarkenne: röykkiöt

Ajoitus: Rautakautinen?

Rauhoitusluokkaehdotus: 2; kohteen merkityksen ja iän selvittäminen edellyttää arkeologista tutkimusta

Sijainti: PK 212309 TAMPERE  
P = 6828050 I = 3324635  
X = 6823645 Y = 2484245  
Z = n. 108 m mpy

Aiemmat löydöt: -

Inventointilöydöt: -

Tutkimukset: Inventointi Kalle Luoto 2006

Kiinteistötiedot: 837-2500-1

Omistaja: M-Real Corporation, Revontulentie 6, FIN 02100 ESPOO

Tarkastus: 24.5.2006

Kartat: 1:5000 (Liite 1: yleiskartta); 1:2500 (Kartta 10)

Kuvat: MV-Negatiivit (nro):140502, 140503 Digitaalikuvat (nro):1

Sijainti ja maasto: Kohde sijaitsee Niemen kaupunginosassa Tampereen keskustasta n. 5 km länteen Näsijärven Lielahden rannasta n. 100 m etäisyydellä luoteeseen. Näsijärven ranta on aiemmin ollut huomattavasti lähempänä kohdetta. Kohde sijaitsee ent. Niemen kartanon ja sahan alueella.

Röykkiö sijaitsee avokallion päällä, sen länsilaidassa. Avokallion itäpuolella maasto laskee jyrkästi kohti kaakkoa ja Näsijärveä. Avokalliota ympäröi rehevä lehtipuuvaltainen metsä.

Kohteen läheisyydessä sijaitsee useita talous- ja teollisuuskäyttöön liittyviä rakenteita ja kiviraunioita.

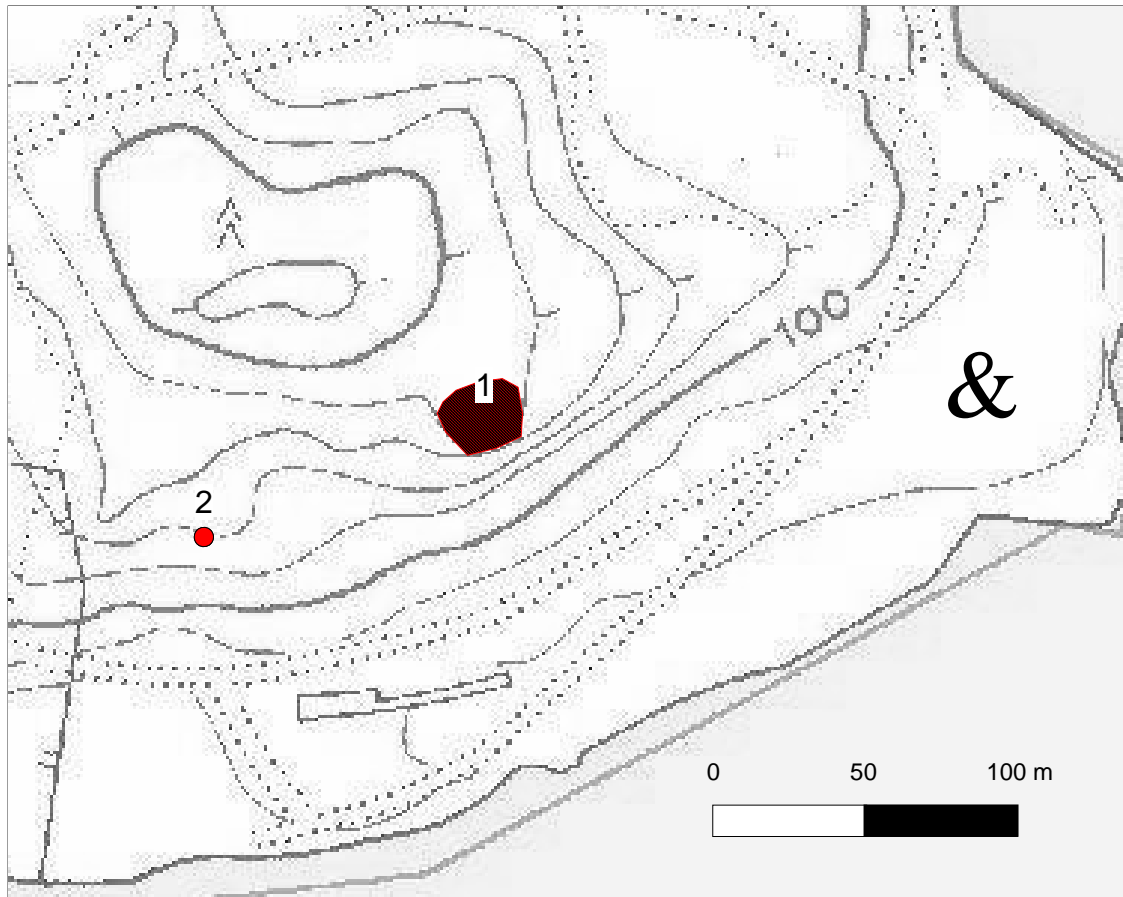
Kuvaus: Kivistä kasattu suorakaiteen mallinen röykkiö, jonka eteläpääty on heinän peitossa. Rakenteen koko on pohjois-etelä –suunnassa noin 4,5 metriä ja itä-länsi –suunnassa noin 2 metriä. Rakennelman itäpuolella on isohko kivi. Rakenne on muodoltaan lähestulkoon säännöllinen suorakaide. Rakenteessa näyttäisi olevan muutama kerros kiviä ja se nousee ainoastaan muutamia kymmeniä senttejä maanpinnan tason yläpuolelle.

Laajuus: Näkyvät rakenteet, n. 3 m x 5 m

Ehdotus suoja-alueeksi:	ympäröivä avokallioalue, ks. kartta 7
Suojelutoimenpiteet:	-
Havaintomahdollisuudet:	Kivirakenteiden osalta hyvät
Lähistön kohteita:	Reuharinniemi (837-010-003)- Hautapaikat, Lapinrauniot – pronssi- ja/tai rautakausi; 1,7 km koilliseen. Pispa (837-010-001)– asuinpaikat – kivikausi; 1,6 km etelään.
Tiedossa olevat maankäyttösuunnitelmat:	Alueelle suunnitellaan kaupunkimaista asuinalueita ja osayleiskaavaa
Suosittelut jatkoimenpiteet:	Röykkiön merkityksen selvittäminen edellyttää arkeologista tutkimusta
Lisätietoja:	-
Koekuopat:	Röykkiön läheisyyteen tehtiin neljä koepistoa: 1) rakenteen kaakkoiskulmaan sen välittömään yhteyteen. 2) rakenteen itäpuolella sijaitsevan ison kiven koillispuolelle. 3) rakenteen itäpuolelle kallioterassille. 4) rakenteen koillispuolelle, n. 10 m etäisyydelle rakenteesta. Koepistoista ei tehty kohdetta ajoittavia löytöjä.
Pintapöimintä:	-



**Digitaalikuva 1.** Kuvassa kallion päällä sijaitseva matala röykkiö ”Niemi 1”.  
Kuvattu kaakosta. Kuvaaja Kalle Luoto.



**Kartta 10. Punainen piste nro 1 esittää kiviroykkiön "Niemi 1" sijaintia, viivoitettu alue suoja-alueita.**

**MK 1:2500. Kartan laatinut K. Luoto.**

Pohjakartta © Tampereen kaupunki.

## 2. Niemi 2 (Rajamerkit — rajakivi — historiallinen aika)

Muinaisjäänösrekisterinumero: -

Kunta: Tampere Kylä: Niemi

Muinaisjäänöstyyppi: rajamerkit Tyypin tarkenne: rajakivi

Ajoitus: Historiallinen aika

Rauhoitusluokkaehdotus: 2. Kohde kertoo alueen aiemmasta maankäytöstä.

Sijainti: PK 212309 TAMPERE

P = 6828 535 I = 3324 015

X = 6823 605 Y = 2484 150

Z = n. 104 m mpy

Aiemmat löydöt: -

Inventointilöydöt: -

Tutkimukset: Inventointi Kalle Luoto 2006

Kiinteistötiedot: 837-2500-1

Omistaja: M-Real Corporation, Revontulentie 6, FIN 02100 ESPOO

Tarkastus: 24.5.2006

Kartat: 1:5000 (Liite 1: yleiskartta); 1:2500 (Kartta 11)

Kuvat: Negatiivit: - Digitaalikuvat: 2

Sijainti ja maasto: Kohde sijaitsee Niemen kaupunginosassa Tampereen keskustasta n. 5 km länteen ja Näsijärven Lielahden rannasta n. 100 m etäisyydellä luoteeseen. Näsijärven ranta on aiemmin ollut huomattavasti lähempänä kohdetta. Kohde sijaitsee ent. Niemen kartanon ja sahan alueella.

Kohde sijaitsee rinnemaastossa rehevässä lehtipuuvaltaisessa metsässä.

Kohteen läheisyydessä, sen pohjoispuolella, sijaitsee useita nuorempia talous- ja teollisuuskäyttöön liittyviä rakenteita ja kiviraunioita.

Kuvaus: Pystykivi, jonka korkeus on 75 cm, pituus 60 cm ja leveys 30 cm. Kiven itäpinnalla on kaiverrus "6" ja ympyränmuotoinen merkintä. Kyseessä on mahdollisesti rajamerkki. Daniel Hallin (1763) isojakokarttaa tarkastelemalla voidaan havaita Niemen kylän Vähäniemen talon merkityn numerolla 6. On mahdollista, että kyseessä on Vähäniemen talon rajamerkki.

Laajuus: Pystykivi

Ehdotus suoja-alueeksi: Kiven lähiympäristö noin 5 m etäisyydelle kivistä.

Suojelutoimenpiteet: -

Havaintomahdollisuudet: Kohtalaiset. Paikalla runsaasti kasvillisuutta.

Lähistön kohteita: Reuharinniemi (837-010-003)- Hautapaikat, Lapinrauniot – pronssi- ja/tai rautakausi; n.1,7 km itäkoilliseen.

Pispa (837-010-001)– asuinpaikat – kivikausi; n.1,6 km etelään.

Tiedossa olevat

maankäyttösuunnitelmat: Alueelle suunnitellaan kaupunkimaista asuinalueita ja osayleiskaavaa

Suosittelut

jatkoimenpiteet:

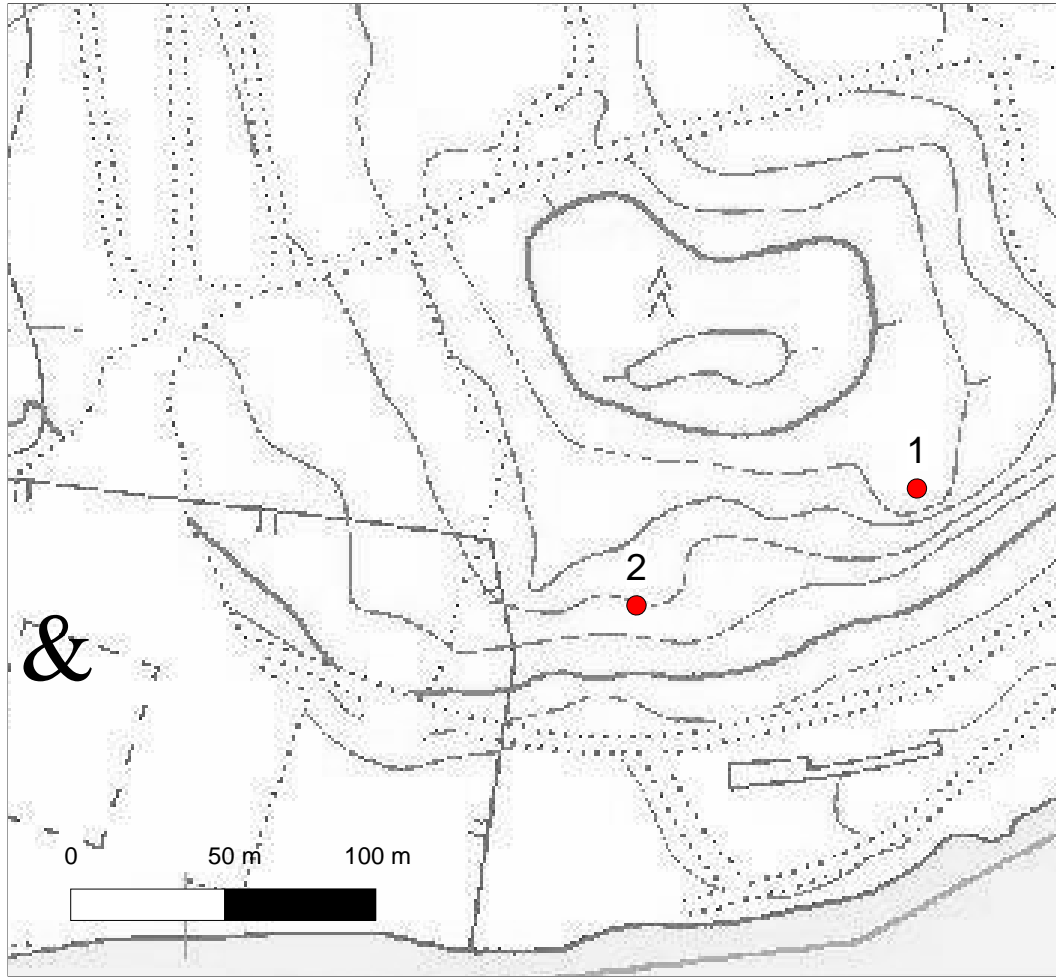
Lisätietoja: -

Koekuopat: -

Pintapöimintä: -



**Digitaalikuva 2. Rajakivi. Pysty kivessä erottuu uurrettuna numero 6 ja jokin toinen merkintä. Uurrettua on vahvistettu liidulla. Kuvan vasemmassa alalaidassa näkyvä nuoli osoittaa pohjoiseen. Kuvattu idästä. Kuvaaaja Kalle Luoto.**



**Kartta 11. Punainen piste nro 2 esittää rajakiven "Niemi 2" sijaintia.**  
Pohjakartta © Tampereen kaupunki.

**MK 1:2500.**



## Muut maastossa havaitut rakenteet

Tässä luvussa mainitut rakenteet liittyvät lähinnä alueen maatalouskäyttöön ja teolliseen toimintaan 1900-luvulla. Kohteista on paikkatietona ilmoitettu ainoastaan GPS –laitteella mitattu YKJ –koordinaatti noin  $\pm 5$  m tarkkuudella. Kohteiden numerointi on sama kuin alueen yleiskartassa (Liite 1). Kohteet eivät inventoinnin perusteella ole kiinteitä muinaisjäännöksiä.

### 3. Rakennuksen perustus

Paikalla sijaitsee rakennuksen perustus, minkä länsipäässä on kellarin jäänteet. Kohteessa voidaan havaita kivistä isoista lohkoista kivistä sekä kaksi suorakaiteen muotoista kivilatomusta. Näiden lisäksi paikalla on kolme tiilikasaa.

Paikalle on merkittynä rakennus vuoden 1921 (Poutiainen, H.) kartassa. Sama rakennus on merkittynä myös vuoden 1983 Tampereen kaupungin virastokarttaan. Kuitenkaan rakennusta ei mainita vuonna 1993 valmistuneessa diplomityössä (Seppänen 1993). Rakennus on ilmeisesti purettu vuosien 1983 ja 1993 välillä.

Sijainti: P = 6828305 ; I = 3324515

### 4. Kivirakenne

Nelikulmainen kivilatamus, jonka keskellä poikki sahattu puunrunko. Kivirakennelman koko on noin 1,5 m x 1,5 m, korkeus n. 40 cm. Kyseessä on ilmeisesti sähkötolpan tukirakenne.

Sijainti: P = 6828080 ; I = 3324580



**Digitaalikuva 3.** Kuvassa kivirakenne nro 4, jonka keskellä poikki sahattu puutolppa. Kuvan taustalla näkyy sahatun tolpan yläosa. Kuvattu pohjoisesta. Kuvaaja Kalle Luoto.

## 5. Rakennuksen perustukset

Paikalla on runsaasti rakennusjätettä. Kohteeseen johtaa ajoura pohjoisesta. Kyseessä on mahdollisesti muuntajan jäännökset. Muuntajasta lisätietoja, katso Seppälä 1993 sivu 71 (Seppälän kohde 17).

Sijainti: P = 6828110 ; I = 3324580

## 6. Kivirakenne

Pyöreähkö kiviröykkiö, jonka koko on noin 2 m x 2 m. Rakenteen keskellä on pystyssä sammaloitunut puu. Mahdollisesti sähkötolpan jäännös.

Sijainti: P = 6828075 ; I = 3324610



**Digitaalikuva 4.** Kuvassa kivirakenne nro 6, jonka keskellä lahonnut puutolppa. Kuvattu koillisesta. Kuvaaja Kalle Luoto.

## 7. Kivirakenne

Matala kolmionmallinen kivilatomus, jossa yhden sivun pituus on noin 2 metriä. Rakenne rajautuu melko selkeästi ympäristöstä. Kivilatomuksen funktio jäi epäselväksi, mutta liittyy ilmeisesti alueella olleeseen sähköverkostoon.

Sijainti: P = 6828055 ; I = 3324605



**Digitaalikuva 5. Kolmikulmainen kivilatomus 7. Kuvattu idästä. Kuvaaja Kalle Luoto.**

## 8. Kivirakenne

Kiviraunio, jonka koko on noin 2 m \* 2 m. Rakenteen keskellä on painauma. Painauma on mahdollisesti lahonneen puisen pylvään aikaansaama. Mahdollisesti sähköpylvään tukirakenne.

Sijainti: P = 6828060 ; I = 3324630

## 9. Kivirakenne

Todennäköisesti sähköpylvään tukiraunio. Raunion koko noin 2 m \* 2 m, korkeus 0,5 m.

Sijainti: P = 6828060 ; I = 3324655

## 10. Kaksi kivirakennetta ja tukianturoita

Maastossa selkeästi erottuvien sementtisten tukianturoiden itäpuolella on pyöreistä kivistä rakennettu raunio. Raunion koko on n. 3 m \* 3 m ja korkeus 0,5 m. Anturoiden eteläpuolella on lohkaraisista kivistä koottu länsi-itä –suuntainen 4 m pitkä ja 3 m leveä raunio.

Sijainti: P = 6828060 ; I = 3324675

## 11. Kivirakenne

Muodoltaan pyöreä lohkaraisista kivistä rakennettu rökkiö. Rökkiön koko on 3 m \* 3 m ja korkeus 0,5 m. Rakenteen keskellä on painauma. Rakenne sijaitsee pohjoiseen viettävässä rinteessä. Rakenteen funktio ei selvinnyt maastossa. Kyse saattaa olla sähköverkkoon liittyvästä rakenteesta (ks. raportin kartta 8).

Sijainti: P = 6828535 ; I = 3324015





**Digitaalikuva 6. Lohkareisista kivistä rakennettu latomus nro 11. Kuvattu etelästä. Kuvaaja Kalle Luoto.**

## 12. Kivirakenne

Isoista lohkareista koottu ”röykkiö”. Ilmeisesti sähkölinjan rakenteeseen liittyvä raunio.

Sijainti: P = 6828155 ; I = 3324630

## 13. Kivilatomus

Havaintopisteiden 13 ja 14 välillä on noin 2 m leveä, 10 m pitkä ja 30- 50 cm korkea kivilatomus. Rakenne saattaa liittyä sähköverkkoon.

Sijainti: P = 6828120 ; I = 3324605

## 14. Kivilatomus

Havaintopisteiden 13 ja 14 välillä on noin 2 m leveä, 10 m pitkä ja 30- 50 cm korkea kivilatomus. Rakenne saattaa liittyä sähköverkkoon.

Sijainti: P = 6828115 ; I = 3324615

## 15. Rakennuksen pohja

Suorakaiteen muotoinen painauma, jossa voidaan erottaa talon perustuksen kuuluneita kiviä. Painauma on suorakaiteen muotoinen ja sen koko on noin 5 m \* 3 m.

Sijainti: P = 6828070 ; I = 3324570

## 16. Rakennuksen pohja

Paikalla voidaan havaita rakennuksen perustukset.

Sijainti: P = 6828080 ; I = 3324580

## 17. Kivirakenne

Kivirakenne on kooltaan 4 m x 2 m ja sillä on korkeutta noin 0,7 m. Rakenteen reunat ovat jyrkät ja se on rakennettu kylmämuuraustekniikalla paikallisista noin ihmisen päänkokoisista kivistä. Rakenteen muoto on päistään pyöristynyt suorakulmio. Rakenteen kummassakin päässä, vajaan metrin etäisyydellä rakenteen reunasta on kaksi painaumaa. Ilmeisesti rakenteessa on ollut pystyssä kaksi noin 20 cm halkaisijaltaan olevaa paalua.

Sijainti: P = 6828065 ; I = 3324595

## 18. Rakennuksen pohja

Kivestä ja tiilestä koostuva puretun rakennuksen pohja.

Sijainti: P = 6828420 ; I = 3323585

## 19. Louhintajätettä

Teräväsärmäisistä kivistä koottu noin 4 m x 4 m kokoinen raunio. Rakenteen korkeus on noin 70 cm. Kivissä on porausjälkiä.

Sijainti: P = 6828420 ; I = 3323585



**Digitaalikuva 7. Kivirakenne 17. Kivirakenne, jossa on kaksi painaumaa rakenteen etelä- ja pohjoispäädissä. Kuvattu luoteesta.**



**Digitaalikuvat 8 ja 9. Vasemmanpuoleisessa kuvassa näkyy kivirakenteen 17 pohjoispään kivirakenteessa oleva aukko. Oikeassa kuvassa kivirakenteen eteläpää, jossa puisen tolpan alaosa on vielä säilynyt. Kuvaaja Kalle Luoto.**

## Lähteet

### Arkistolähteet

#### Maanmittauslaitoksen arkisto, Jyväskylä

Hall, Daniel 1763. Charta ofwer Niemis och Lielax... (kopio kartasta CD-levyllä Tampereen museoiden arkistossa).

#### M-Realin Lielahden tehdasalueen arkisto, Mankelihuone.

Poutiainen, H. 1921. Kartta Lielahden kartanon viljelyksistä Ylöjärvellä. Sähkölinjaverkko Lielahdessa, 1:4000, 1938.  
Ilmakuva Lielahdesta 1948 (kuvaus 1946). Maanmittaushallitus.

#### Pirkanmaan maakuntamuseon arkisto

Rajala, Ulla 1994. Tampereen kaupungin inventointi 1994. Kenttätyöt: Teija Nurminen, Kertomus: Ulla Rajala.

### Painamattomat lähteet

Seppänen, Minna 1993. Niemen kartanon ja sahan alue. Maankäytön perusteet ja luonnos asuinalueeksi. Diplomityö, Arkkitehtuurin osasto, Tampereen teknillinen korkeakoulu.

### Kirjallisuus

- Alanen, T. & Kepsu, S (toim.) 1989. Kuninkaan kartasto Suomesta 1776-1805. Suomalaisen Kirjallisuuden seuran toimituksia 505.
- Alhonen, Pentti 1988. Tampereen luonnonympäristön kehitysvaiheet. *Tampereen historia I. Vaiheet ennen 1840-lukua*. Tampere, 4-50.
- Honka-Hallila, Helena 1996. Ylöjärvi 1869-1994. Jyväskylä.
- Kantonen, Timo 2002. Metsäliitto-Yhtymän toimipaikkojen rakennushistoriallinen inventointi. Lielahden ranta-alueen osayleiskaava – Osallistumis- ja arviointisuunnitelma 28.3.2006. Tampereen kaupunki, 2006.
- Matisto & Virkkala 1964. Tampereen seudun geologia. Porvoo ja Helsinki.
- Pirkanmaan kulttuurihistorialliset kohteet 1990. Julkaisu B 174. Tampereen seutukaavaliitto.
- Saarenheimo, Juhani 1974. Vanhan Pirkkalan historia. Tampere.
- Salo, Unto 1988. Tampereen esihistoria. Tampere keskiajalta 1600-luvun puoliväliin. *Tampereen historia I. Vaiheet ennen 1840-lukua*. Tampere, 51-160.
- Suvanto, Seppo 1988. Talonpoikainen Tampere keskiajalta 1600-luvun puoliväliin. *Tampereen historia I. Vaiheet ennen 1840-lukua*. Tampere, 161-316.
- Tikkanen, Matti & Seppä, Heikki 2001. Post-glacial history of Lake Näsijärvi, Finland, and the origin of the Tammerkoski Rapids. *Fennia. International Journal of Geography* 179:1, 129-141.