

Vihdin eteläosan osayleiskaava-alueiden arkeologinen inventointi
Esa Hertell 2007



MUSEOVIRASTO

Sisällysluettelo

Johdanto	1
Lähteet	2
Inventointialueen kartta: raportin kohteet	3
Inventointialueen kartta: 1700-luvun kylät	4
Muinaisjäännökset	
Vihti Haudanniemi	5
Vihti Holma	8
Vihti Höytiönnummi	11
Vihti Pohjatalo	14
Löytöpaikat	
Vihti Palorinne	18
Vihti Tervalampi	20
Vihti Yliväärnä	22
Kuvaluettelot	25

Johdanto

Vihdin Nummelan eteläosan osayleiskaavan inventointi suoritettiin 28.5.-1.6.2007. Inventoinnin rahoitti Vihdin kunta. Jälkitöihin oli varattu aikaa kaksi viikkoa. Inventoinnin etukäteisvalmisteluun ei ollut aikaa. Kentälle saatiin mukaan Museovirastosta tiedot tunnetuista muinaisjäännös- ja irtolöytökohteista. Maastossa oli mukana inventoimassa yhden päivän ajan vapaaehtoisena FM Hanna Suisto.

Inventoitava alue rajautui pääasiassa Lohjanharjun eteläpuolelle (kartta 1). Alue on luonteeltaan pienipiirteistä mäkien ja muutamien järvien muodostamaa aluetta, jolla on peltoja ja rakennettua ympäristöä. Inventointiajankohdan vuoksi pelloilla ei pääsääntöisesti ollut mahdollista liikkua. Samoin monet kivikautisten asuinpaikkojen kannalta otolliset paikat nykyjärvien rannalla ovat rakennettuja eikä näitä voitu koekuopittaa. Periaatteessa alueelta on mahdollista löytää jäännöksiä kaikilta esihistorian ja historian ajanjaksoilta varhaisimmasta mesoliittisesta ajasta lähtien.

Tästä huolimatta inventoinnin tulokset jäivät laihoiksi. Uusia ennestään täysin tuntemattomia muinaisjäännöksiä ei alueelta tavattu. Kahdelta uudelta paikalta saatiin irtolöytöjä. Lisäksi Pohjatalon tarkastamattomasta kvartsilöytökohteesta löytyi keramiikkaa ja paikka voitiin todeta nuorakeraamiseksi asuinpaikaksi. Samoin kivikautiseen asuinpaikkaan viittaavaa tietoa saatiin paikallisilta asukkailta Haudanniemen kivilatomusten tarkastuksen yhteydessä. Alueelta kerrottiin löytyneen kiviesineitä. Inventoinnin jälkeen Museoviraston rakennushistorian osastolta saadun tiedon mukaan inventointialueella on myös historiallinen Torholan kylätontti¹. Tämän lisäksi ainakin 1550-luvulta alkaen taloja on sijainnut inventointialueella myös Tervalammen kylissä (Soikkeli 1929: 161, 220). 1700-luvun lopulta peräisin olevassa Kuninkaan kartastossa asutusta on kuvattu näiden lisäksi alueella jo laajemminkin (Alanen & Kepsu 1989: 94, 95).

Helsingissä 15.2.2008

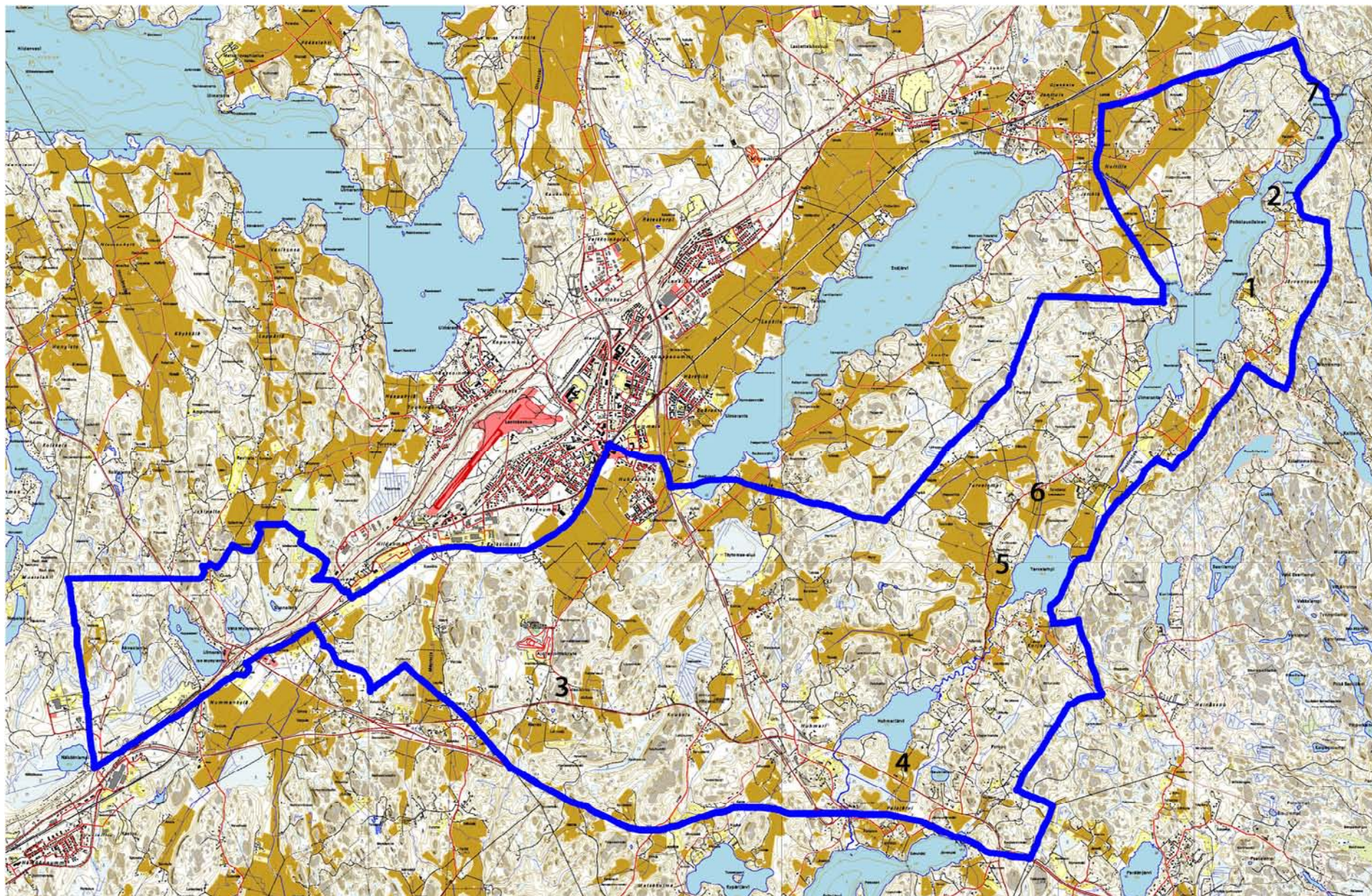
Esa Hertell

¹ Kiitos FM Esa Mikkolalle, joka ilmoitti kylätontista.

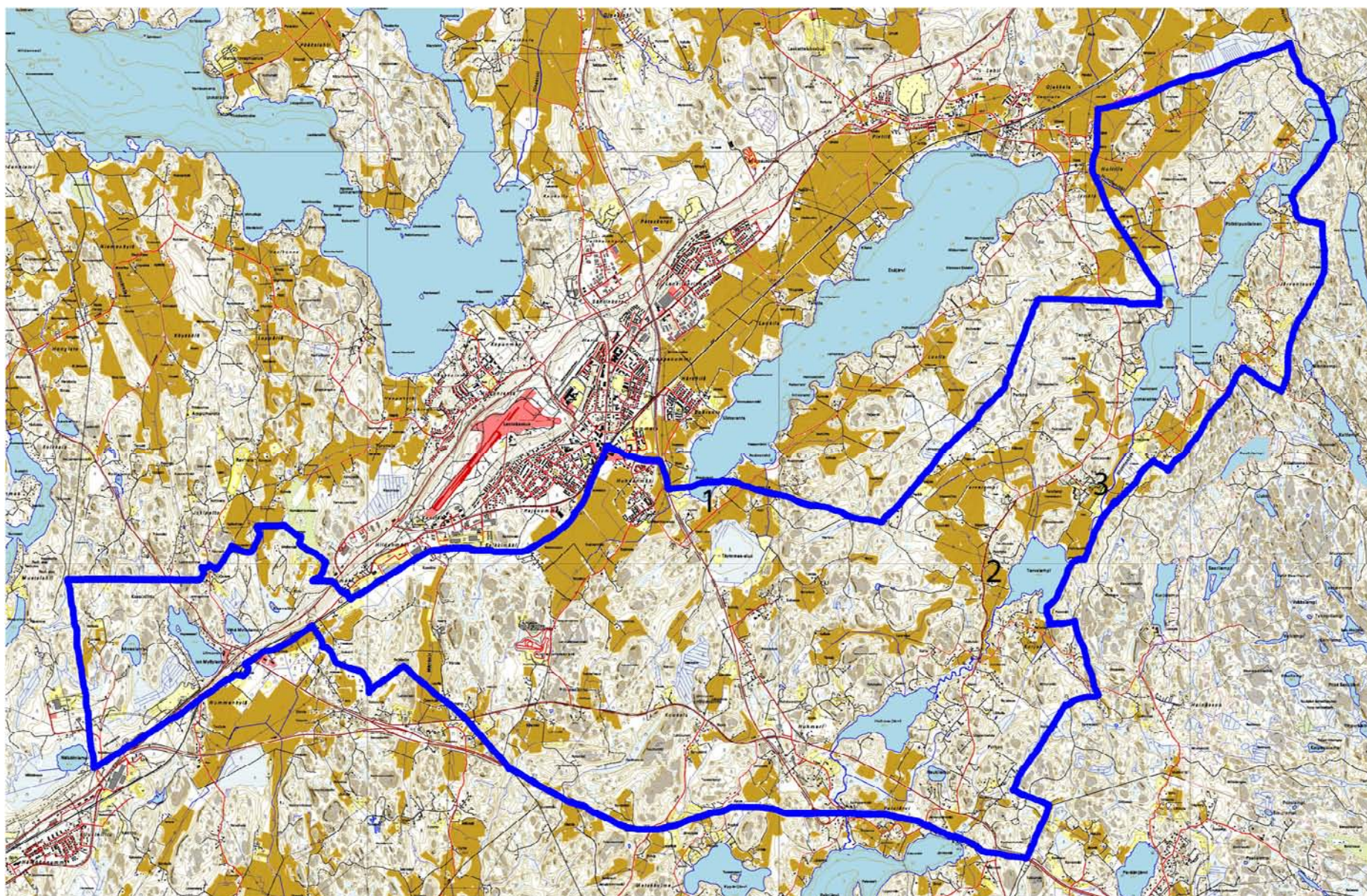
Lähteet

Alanen, T. & Kepsu, S. 1989: *Kuninkaan kartasto Suomesta 1776-1805*. Suomalaisen Kirjallisuuden Seuran Toimituksia 505

Soikkeli, k. 1929: *Vihti - Kuvauksia Vihdin luonnosta, historiasta ja kansan elämästä*. Helsinki



Kartta 1: Inventointialue rajattuna viivalla. 1) Haudanniemi, 2) Holma, 3) Höytiönnummi, 4) Pohjatalo, 5) Palorinne, 6) Tervalampi ja 7) Yliväärnä



Kartta 2: Inventointialueen 1700-luvun lopun kylät merkittynä kaavamaisesti (lähde: Alanen & Kepsu 1989). 1) Torhola, 2) Hiska ja 3) Tervalampi

Vihti Haudanniemi

Muinaisjäänöstyyppi: kivirakenteet

Alatyyppi: -

Laji:

Ajoitus:

Lukumäärä:

Rauhoitusluokkaehdotus:

Peruskartta: 204108 Ojakkala

Rekisterikylä: Hulttila

Koordinaatit: p = 6695766 , i = 3360082 z = 55 m mpy

Koordinaattiselite:

Kiinteistöt: 927-403-1-83 Vuokkorinne

927-403-1-120 Haudanniemi

Aiemmat tutkimukset: Inventointi Kerttu Itkonen 1966

Aiemmat löydöt: -

Löydöt:

Kuvat: DG21 (digi)

Inventoija: Esa Hertell

Ajankohta: 29.5.2007

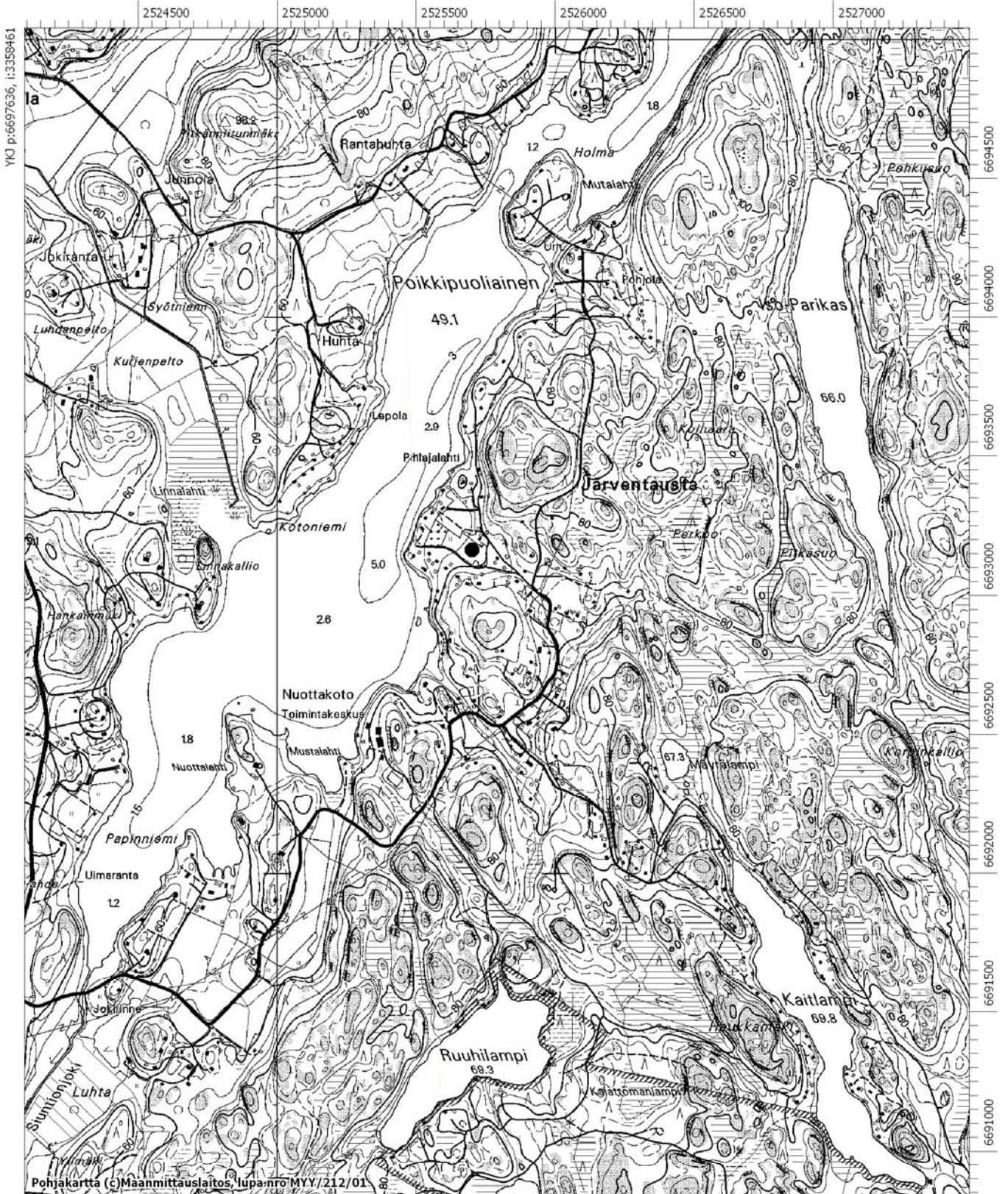
Kuvaus

Kohde sijaitsee Vihdin Nummelassa Poikkipuoliainen järven itäpuolella Järventaustan tien varressa 3,5 km Ojakkalan tien risteyksestä pohjoiseen noin 50 m länteen Haudanniemen rakennuksista. Paikka on löytynyt Itkonen 1966 inventoinnissa. Itkonen toteaa paikalla olevan kivimuodostelmia, joista osa on rakennuksen pohjia. Perimätietona Itkonen mainitsee kuulleen, että kivikasat ovat Ojakkalassa Suomen sodan aikana majailleen venäläisosaston kuolleiden sotilaiden hautoja.

Inventoidessani alueella toukokuussa 2007 järveen so. länsiluoteeseen viettävät entiset pellot olivat heinittyneet ja kasvamassa umpeen. Kävin Haudanniemen entisen torpan päärakennuksen luona tutustumassa Itkonen 1966 raportoimiin kiviladelmiin rouva Sirkka Flinckin kanssa, jonka suvun talo Haudanniemi on ollut. Päärakennuksen länsipuolella n. 50 metrin päässä rakennuksesta oli havaittavissa vanhojen rakennusten kivijalkoja. Näiden lisäksi tutustuimme muihin paikalla olleisiin rakennusten sijoihin.

Em. Haudanniemen päärakennuksen pohjoispuolella ja peltoalueiden pohjoisreunaa kulkevan tien vieressä sen pohjoispuolella on varastorakennus tms. Tästä parikymmentä metriä itään on ollut kalliopohjalle rakennettu sauna. Saunan matala kivijalka on täysin sammaloitunut, mutta sen paikan voi tuntea jalkojensa alla.

Alueella on saattanut olla myös kivikautinen asuinpaikka. Rouva Flinckin mukaan hänen isoisänsä on löytänyt peltoalueelta kiviesineen. Tämä saa vahvistusta Kaarle Soikkelin (1929:125) Vihdin historiaa käsittelevästä teoksesta, jonka mukaan Hulttin kylän Haudanniemen torpan pellostä on löytynyt kaksi kiviesinettä. Näiden esineiden KM-numerot eivät ole tiedossa. Inventoinnissa 2007 en havainnut maastossa merkkejä kivikautisesta asutuksesta. Tarkempien tietojen puuttuessa ja alueen nykytilassa mahdollisen asuinpaikan sijainnin selvittäminen on hankalaa. Peltoalue on voimakkaasti umpeenkasvanut ja löytöalueen paikallistaminen vaatinee runsasta koekuopittamista.





DG21 Haudanniemen kivirakenteita, kuvattu luoteesta

Vihti Holma

Muinaisjäännostyyppi: kivirakenteet

Alatyyppi: -

Laji: -

Ajoitus: -

Lukumäärä: -

Rauhoitusluokkaehdotus: -

Peruskartta: 204108 Ojakkala

Rekisterikylä: Ojakkala

Koordinaatit: p = 6696995, l = 3360358 z = 60 m mpy

Koordinaattiselite: -

Kiinteistöt: 927-428-3-178 Holma

Aiemmat tutkimukset: Kerttu Itkonen 1966

Aiemmat löydöt: -

Löydöt: -

Kuvat: F145210 (mv), 61167 (dia), DG20:1-2 (digi)

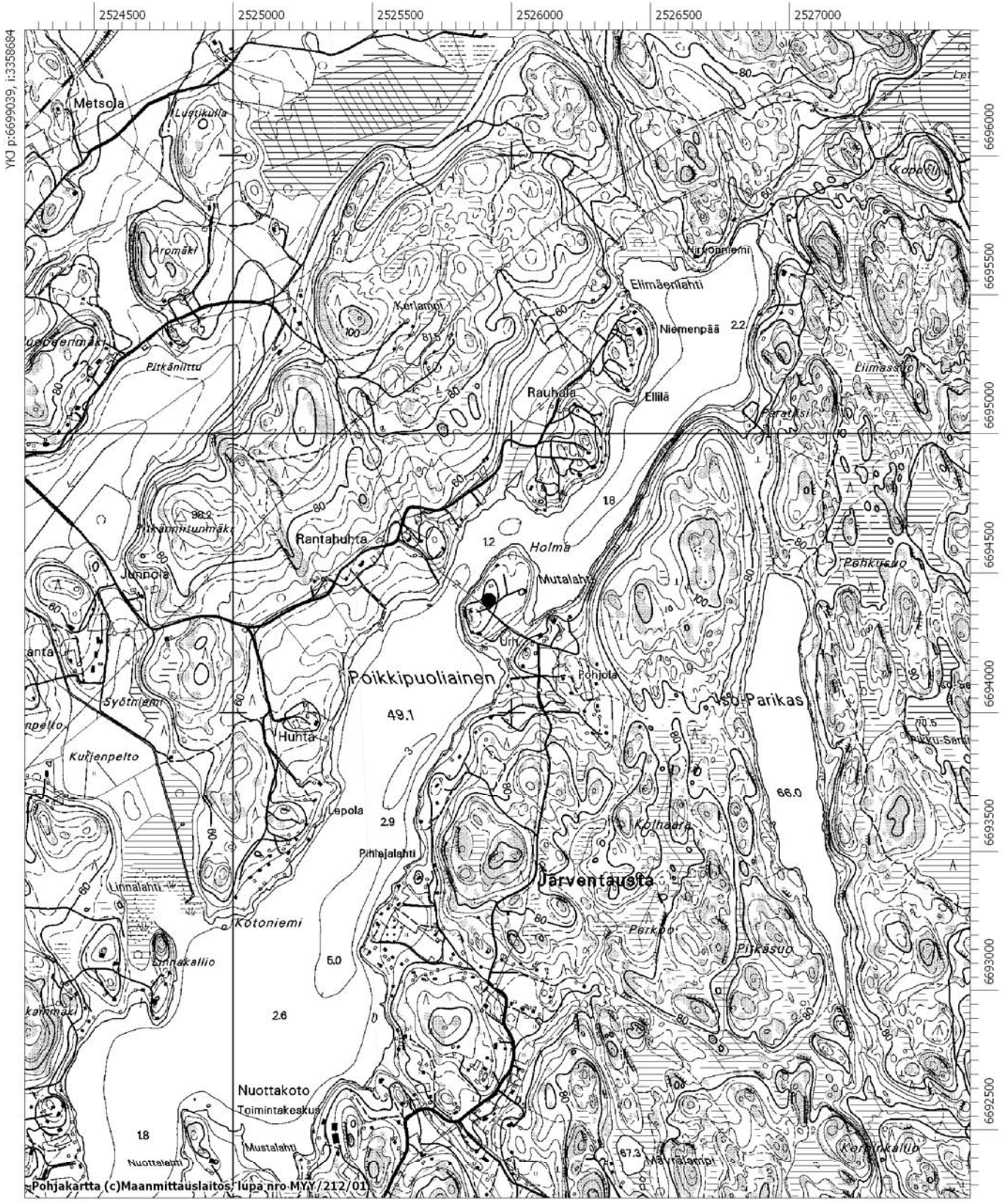
Inventoija: Esa Hertell

Ajankohta: 28.5.2007

Kuvaus

Kohde sijaitsee Vihdin Nummelan Poikkipuoliainenjärven itäpuolella järveen pistävässä niemessä Holman rakennuksen ympärillä. Kerttu Itkonen (1966) kuvailee kivirakenteita seuraavasta: ”Huvilan kaakkoisnurkasta 10 etelään on 4x2 m suuruinen matala kumpu, jossa on suurehkot reunakivet. Huvilan luoteisnurkasta 10 m pohjoiseen on 2,5 m läpimittainen matala kiviraunio, edellisestä 4 m luoteeseen on kolmannen kiviraunion pohjakiveys, halkovajasta 11 m etelään on neljäs kumpu, johon lienee lisätty pellostä raivattuja kiviä. N. 100 m huvilasta itään viljelysaukean takana lepikon keskellä on 2x3 m suuruinen kiviraunio, joka voi olla kaskesraunio”.

Käydessäni paikalla huvilan piha-alue oli aidattu eikä rakennuksen lähelle päässyt. Talon kaakkoispuolella oleva mahdollinen röykkiön paikka on arveltavissa. Itkosen 1966 kuvan f31645 muinaisjäänöskyltillä varustettua röykkiötä en paikalla havainnut. Etupihalla oven lähellä on tapahtunut viime vuosina kivien kasaamista moderniksi röykkiöksi talon viereen. Kivet lienevät peräisin piha-alueelta, mahdollisesti röykkiöistä. Talon ja tontin ympäristössä on vanhoja pelto-ojia. Alueella olleet /olevat röykkiöt saattavat liittyä paikalla olleeseen peltoon.



YKJ p:6699039, i:3358684

6696000
6695500
6695000
6694500
6694000
6693500
6693000
6692500

Pohjakartta (c) Maanmittauslaitos, lupa nro MYV/212/01



DG20:1 Holman rökkiöaluetta piha-alueella, Itkosen (1966) mainitseman kaakkoispuolen rökkiön paikka lienee kuvan keskellä kukkaistutusten kohdalla, rakennuksen vieressä moderni kivikasa, kuvattu etelästä.



DG20:2 Holman rökkiöaluetta, kuvattu pohjoisesta

Vihti Höytiönnummi

Muinaisjäänöstyyppi: kivirakenteet

Alatyyppi: -

Laji: -

Ajoitus: -

Lukumäärä: -

Rauhoitusluokkaehdotus: -

Peruskartta: 204104 Muijala

Rekisterikylä: Härköilä

Koordinaatit: p = 6691572, i = 3351494 z = 80 m mpy

Koordinaattiselite: -

Kiinteistöt: 927-406-5-135 Laidunmaa

Aiemmat tutkimukset: Helena Ranta 2003 tarkastus

Aiemmat löydöt: -

Löydöt: -

Kuvat: F145211 (mv), 61169 (dia), DG21 (digi)

Inventoija: Esa Hertell

Ajankohta: 28.5.2007

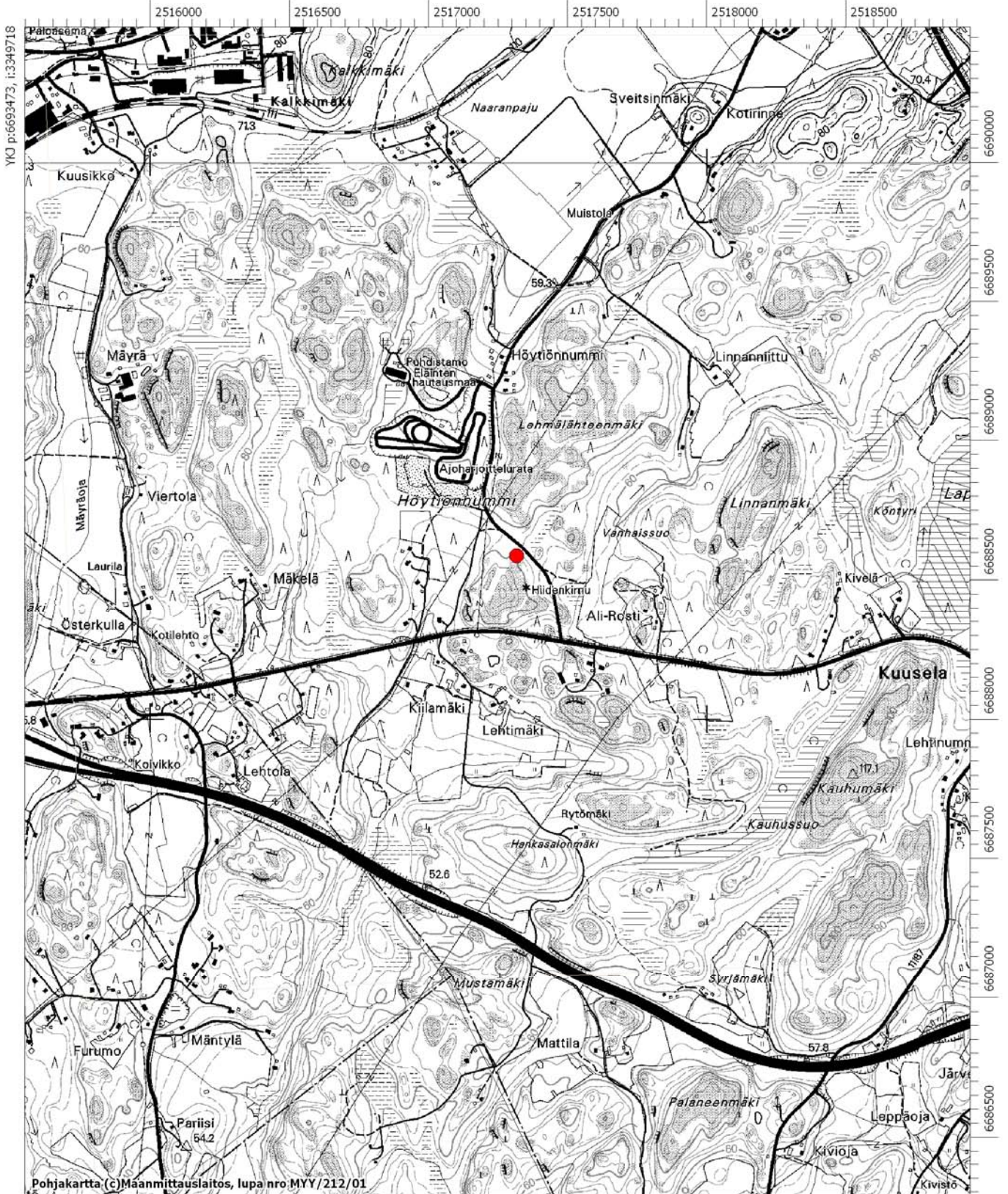
Kuvaus

Kohde sijaitsee Vihdin Nummelasta etelään sijaitsevan Höytiönnummen kaakkoispuolella. Röykkiö on tien 110 pohjoispuolella n. 300 metrin päässä sekametsässä kallion päällä, hiidenkirnusta n 100 metriä pohjoisluoteeseen. Röykkiön halkaisija on n. 4 m.

Vuoden 2007 toukokuussa röykkiö oli hyvin sammaloitunut, mutta selvästi ympäristöstään erottuva kiviladelmä. Röykkiön keskellä oli pystyssä kivi rajamerkin tapaan. Tämä viittaa siihen, että kyseessä on rajamerkki. Rakenne kuitenkin poikkeaa tavallisista rajamerkeistä runsaan kiveyksensä ansiosta. Pystykivessä ei ollut merkintöjä.

Vihti Höytiönnummi
Esa Hertell 2008

Peruskarttaote
MK 1:20000



Pohjakartta: (c) Maanmittauslaitos, lupa nro MYY/212/01

MK 1:20000

YKJ p:6689274, i:3353118



DG24:1 Höytiönnummen kiviladelmä, kuvattu pohjoisesta



DG24:2 Höytiönnummen kiviladelmä, kuvattu etelästä

Vihti Pohjatalo

Muinaisjäännoistyyppi: asuinpaikat

Alatyyppi: -

Laji: kiinteä muinaisjäänös

Ajoitus: kivikautinen

Lukumäärä: 1

Rauhoitusluokkaehdotus: 2

Peruskartta: 204107 Veikkola

Rekisterikylä: Palojärvi

Koordinaatit: p = 6690328, i = 3355582, z = 57,5 m mpy

Koordinaattiselite: GPS

Kiinteistöt: 927-433-2-223

Aiemmat tutkimukset:

Aiemmat löydöt: KM 35105 (kvartsia)

Löydöt 2007: KM 37245 (saviastianpaloja, kvartsi-iskoksia)

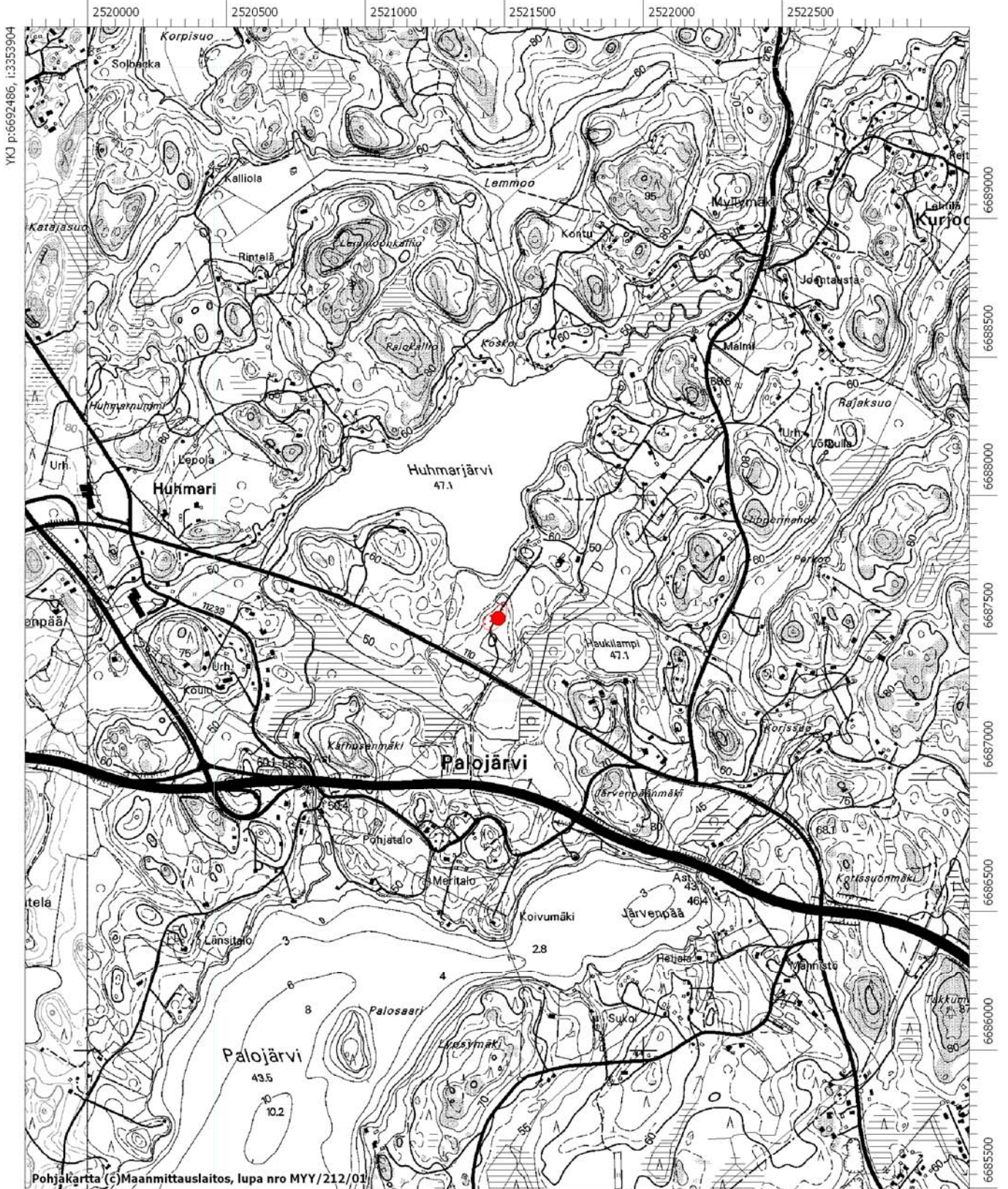
Kuvat: F145212 (mv), 61168 (dia), DG23:1-2 (digi)

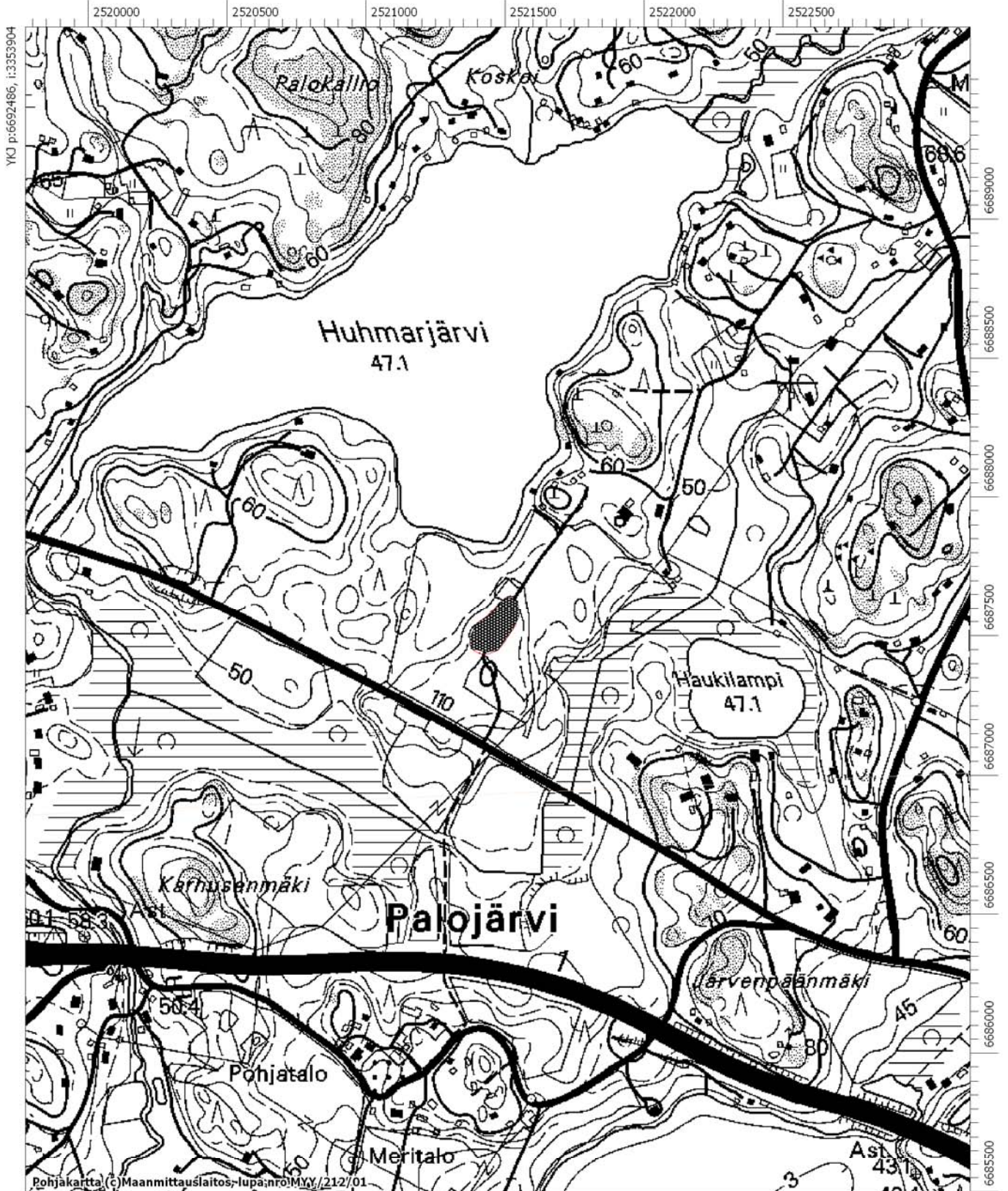
Inventoija: Esa Hertell ja Hanna Suisto

Ajankohta: 30.5.2007

Kuvaus

Asuinpaikka sijaitsee Vihdin Nummelan Huhmarjärven ja Palojärven välissä Huhmarjärven eteläpuolella ja tien 110 välissä sijaitsevalla peltoalueella. Asuinpaikka on pellolla pohjoiskoilliseen työntyvän harjanteen päällä. Löydöt on kerätty peltojen läpi kulkevan tien vierestä pellostä n. 80 metrin matkalta. Löytöalue rajautunee harjanteelle. Pellolla ei kuitenkaan inventoinnissa liikuttu. Löytöalueen eteläpuolella oleva metsäsaareke kierrettiin pellonreunaa pitkin. Sen itä-, etelä- ja länsipuolella ei havaittu esihistoriallisia löytöjä. Asuinpaikan löydöt koostuvat kvartsi-iskoksista ja saviastianpaloista. Paikalta löytynyt saviastian reunapala edustaa nuorakeramiikkaa.







DG23:1 Pohjatalon kivikautista asuinpaikkaa, kuvassa Hanna Suisto, löydöt poimittiin tien varresta, taustalla Huhmarjärvi, kuvattu etelästä



DG23:2 Pohjatalon kivikautinen asuinpaikka harjanteen päällä, kuvattu koillisesta

Vihti Palorinne

Muinaisjäännoistyyppi: löytöpaikat

Alatyyppi: -

Laji:

Ajoitus:

Lukumäärä: 1

Rauhoitusluokkaehdotus:

Peruskartta:

Rekisterikylä: Tervalampi

Koordinaatit: $p = 6689932$, $i = 2522704$, $z = 62,5$ m mpy

Koordinaattiselite:

Kiinteistöt: 927-445-1-322 Hiiska

927-445-2-43 Metsola

Aiemmat tutkimukset: -

Aiemmat löydöt: -

Löydöt: KM 37247 (palanutta savea)

Kuvat: -

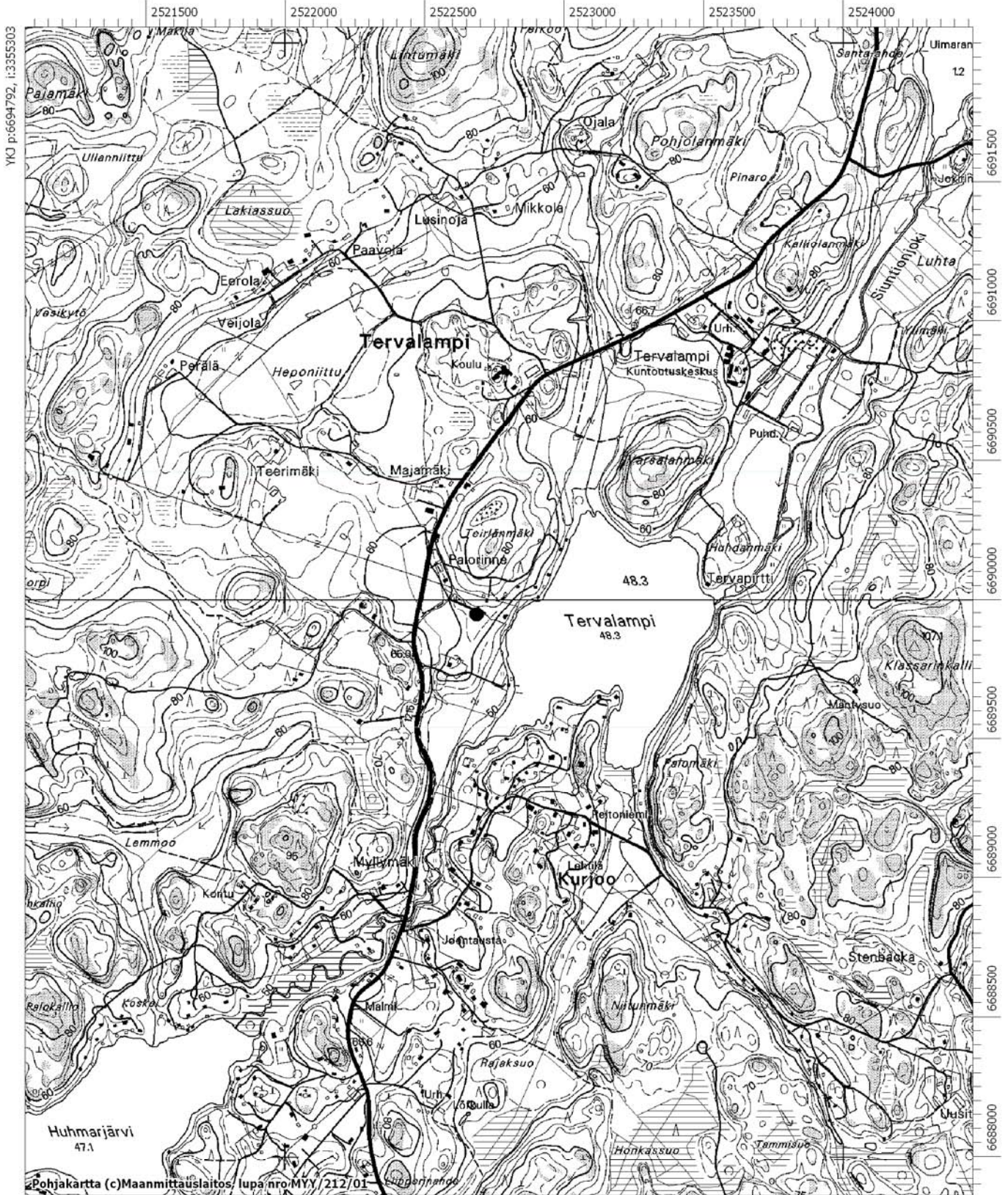
Inventoija: Esa Hertell

Ajankohta: 29.5.2007

Kuvaus

Löytöpaikka sijaitsee Vihdin Nummelassa Tervalammen länsipuolella lammen ja tien 1215 välissä olevalla peltoalueella Teirlänmäen eteläpuolella. Löytöpaikka on peltoalueen pohjoisreunassa pohjois-eteläsuuntaisen harjanteen päällä harjanteen korkeimmassa kohdassa. Paikalta löytyi kaksi palaa palanutta savea. Löydöt on kerätty pellon reunasta. Pellolla ei liikuttu inventoinnin aikana.

Tervalammen rannalla on ollut asutusta ainakin 1550-luvulta lähtien (Soikkeli 1929: 160-161). Kuninkaan kartaston perusteella itse löytöpaikalla on kulkenut 1700-luvun lopulla kulku-ura ja löytöpaikan läheisyydessä on sijainnut rakennus (Alanen & Kepsu 1989: 94). Löydöt saattavat liittyä tähän yhteyteen.



YKJ p:6694792, i:3355303

Vihti Tervalampi

Muinaisjäänöstyyppi: löytöpaikat

Alatyyppi: -

Laji:

Ajoitus: kivikautinen

Lukumäärä: 1

Rauhoitusluokkaehdotus: -

Peruskartta:

Rekisterikylä: Tervalampi

Koordinaatit: p = 6690816, i = 2523008 z = 60 m mpy

Koordinaattiselite: -

Kiinteistöt: 927-445-3-403 Eriksberg

Aiemmat tutkimukset: -

Aiemmat löydöt: -

Löydöt: KM 37246 (kvartsi-iskos: retussi-iskos)

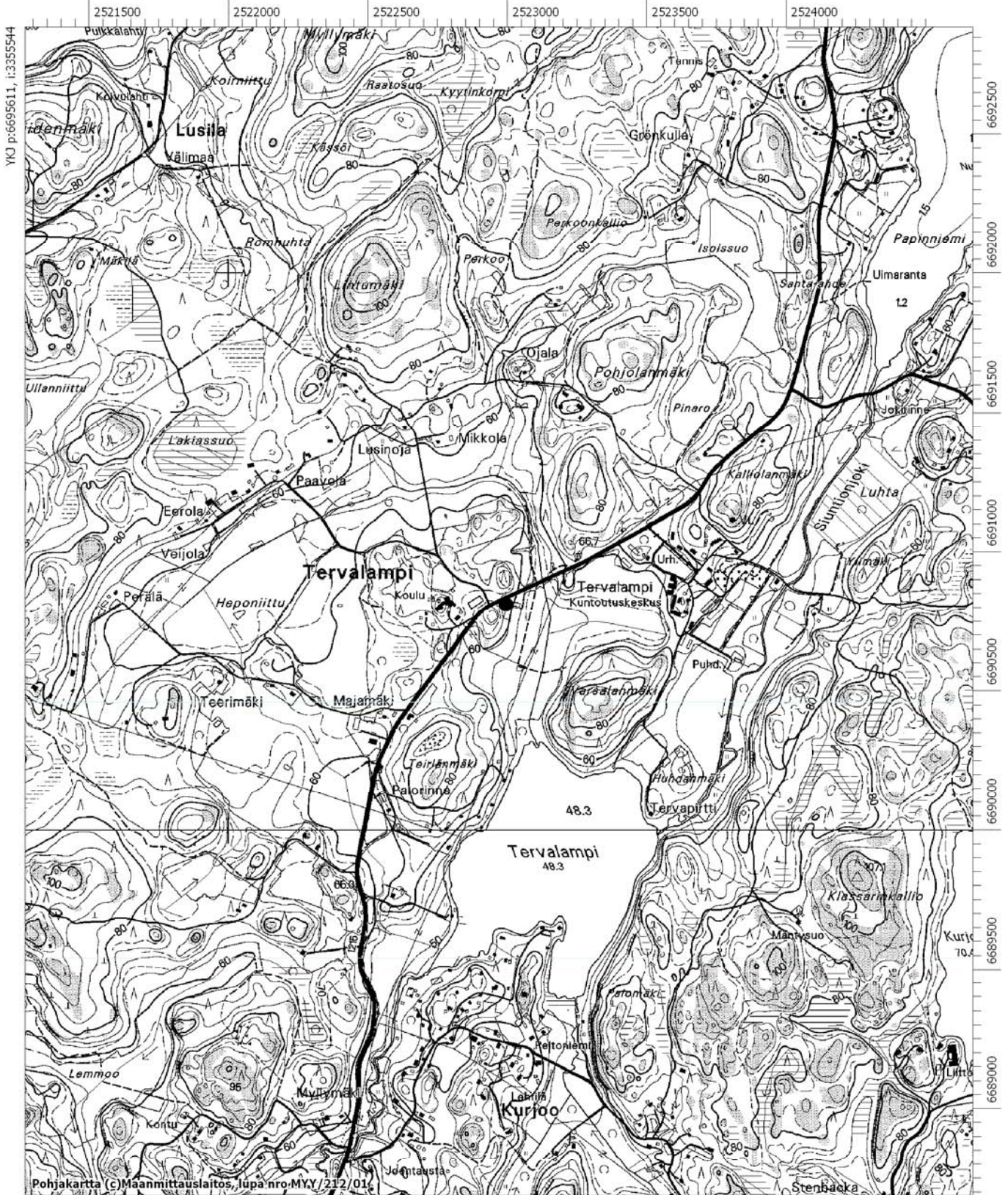
Kuvat: -

Läsnä: Esa Hertell

Ajankohta: 29.5.2007

Kuvaus

Löytöpaikka sijaitsee Vihdin Nummelan Tervalammen pohjoispuolella Tervalammen koululta 200 metriä itään tien 1215 vieressä sen eteläpuolelta. Löytökohta on hiekkaisessa kaakkoon avautuvassa rinteessä pellon ja tien välissä 60 metrin korkeuskäyrän yläpuolella. Yhtä, kaavinterästä tai muusta vastaavan muotoisesta kappaleesta peräisin olevaa, kvartsi-iskoksta lukuun ottamatta paikalla ei havaittu muuta esihistoriallista löytömateriaalia. Jos paikalla on ollut muinaisjäänös, se lienee huomattavasti kärsinyt tien, pellon ja paikalla olleen rakennuksen rakentamisen yhteydessä. Kuninkaan kartaston perusteella samoilla paikkeilla on sijainnut myös 1700-luvun lopulla torppa (Alanen & Kepsu 1989: 94).



Pohjakartta (c) Maanmittauslaitos, lupa nro MYY/212/01

Vihti Yliväärnä

Muinaisjäänöstyyppi: löytöpaikat

Alatyyppi: -

Laji:

Ajoitus: kivikausi

Lukumäärä:

Rauhoitusluokkaehdotus:

Peruskartta: 204108 Ojakkala

Rekisterikylä: Hulttila

Koordinaatit: p = 6698264, i = 3360925 z = 50 m mpy

Koordinaattiselite:

Kiinteistöt: 927-403-2-289 Yli-Väärä

Aiemmat tutkimukset: Kerttu Itkonen 1964

Aiemmat löydöt: KM 4505

Löydöt:

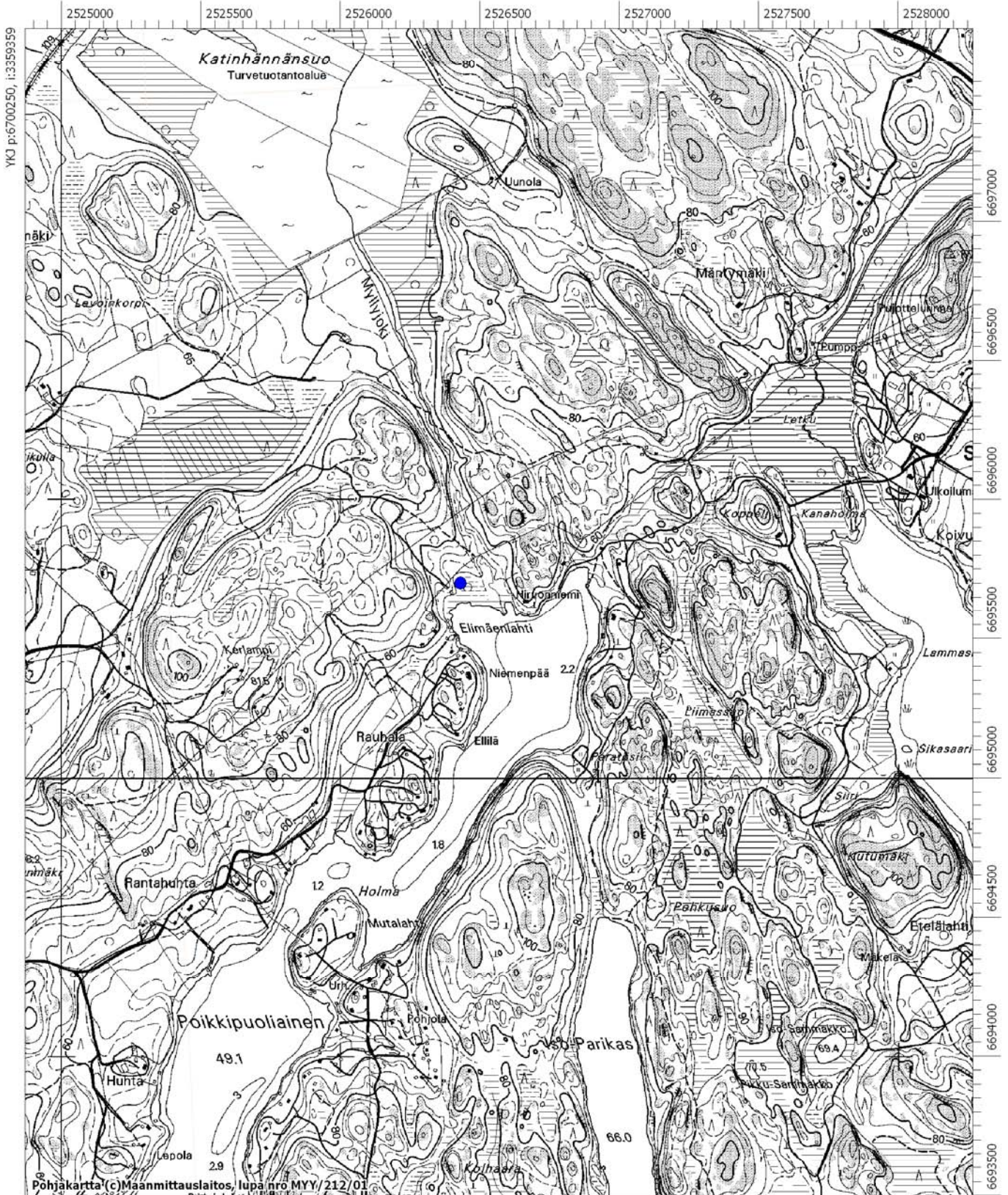
Kuvat: DG22

Läsnä: Esa Hertell

Ajankohta: 28.5.2007

Kuvaus

Löytöpaikka sijaitsee Vihdin Nummelan Poikkipuoliainen järven pohjoispäässä Elimäenlahden kohdalla. Kerttu Itkonen 1966 on paikantanut vanhan irtolöydön alueelle. Toukokuussa 2007 vanha peltoalue oli täysin metsittynyttä ja kasvoi vanhaa kuusikkoa. Alemmilla ja vetisemmillä alueilla kasvoi myös suuria koivuja. Maaperä paikalla on savista. Havaintomahdollisuudet pinnalle olivat huonot alueella. Tuulenskaadoissa ja ojissa ei näkynyt merkkejä asuinpaikasta.





DG22 Yliväärnän löytöpaikan ympäristöä, kuvattu lounaasta

KUVALUETTELOT

Negatiiviluettelo

Päänumero	Kohde	Aihe
F145210	Vihti Holma	Kivirakenteet, yleiskuva
F145211	Vihti Höytiönnummi	Kivirakenteet, yleiskuva
F145212	Vihti Pohjatalo	Kivikautinen asuinpaikka, yleiskuva, etelästä

Diakuvaluettelo

Päänumero	Kohde	Aihe
61167	Vihti Holma	Yleiskuva alueesta, kuvattu kaakosta
61168	Vihti Pohjatalo	Yleiskuva alueesta, kuvattu etelästä
61169	Vihti Höytiönnummi	Yleiskuva latomuksesta, kuva idästä

Digitaalikuvaluettelo

Kuvan numero	Aihe	Valmistusaika	Kuvatyyppi	Tiedostonimi	Kuva
DG20:1	Holman röykkiöaluetta piha-alueella, kuvattu etelästä	2007	digitaalikuva	DG20_1.JPG	
DG20:2	Holman röykkiöaluetta, kuvattu pohjoisesta	2007	digitaalikuva	DG20_2.JPG	
DG21:	Haudanniemen kivirakenteiden jäännöksiä, kuvattu luoteesta	2007	digitaalikuva	DG21.JPG	
DG22:	Yliväärnän löytöpaikan ympäristöä, kuvattu lounaasta	2007	digitaalikuva	DG22.JPG	
DG23:1	Pohjatalon kivikautista asuinpaikkaa, kuvassa Hanna Suisto, kuvattu etelästä	2007	digitaalikuva	DG23_1.JPG	
DG23:2	Pohjatalon kivikautinen asuinpaikka harjanteen päällä, kuvattu koillisesta	2007	digitaalikuva	DG23_2.JPG	
DG24:1	Höytiönnummen kiviladelmä, kuvattu pohjoisesta	2007	digitaalikuva	DG24_1.JPG	
DG24:2	Höytiönnummen kiviladelmä, kuvattu etelästä	2007	digitaalikuva	DG24_2.JPG	
DG24:3	Höytiönnummen kiviladelmä, kuvattu koillisesta	2007	digitaalikuva	DG24_3.JPG	