

# Sipoonkorven luonnonsuojelualueen (Sipoo/Vantaa) arkeologinen inventointi 7.-11.5.2007



Kuva: O. Seitsonen



HELSINGIN YLIOPISTO

Kulttuurien tutkimuksen laitos, arkeologian oppiaine  
FM Wesa Pertola

# Sisällysluettelo

<b>1 Johdanto</b> .....	<b>3</b>
<b>2 Esihistorialliset kohteet</b> .....	<b>6</b>
<b>2.1 Uudet kohteet</b> .....	<b>6</b>
Sipoo Hälsängsbäcken .....	6
Sipoo Katronträsk .....	10
Sipoo Mariendal .....	12
Sipoo Meilis.....	17
Sipoo Staffas.....	21
Sipoo Viirilä 7 .....	25
Sipoo Västerhov 2.....	27
Vantaa Kittskärr .....	33
Vantaa Roxbäcken.....	38
Vantaa Skoängen .....	42
<b>2.2 Tarkastetut kohteet</b> .....	<b>46</b>
Sipoo Viirilä 1 .....	46
<b>3 Historiallisen ajan kohteet</b> .....	<b>50</b>
<b>3.1 Uudet kohteet</b> .....	<b>50</b>
Sipoo Bakunkärr .....	50
Sipoo Brännberg .....	53
Sipoo Brännberget .....	57
Sipoo Fallträsk .....	60
Sipoo Forsbacka .....	63
Sipoo Hampusbackan 1 .....	66
Sipoo Hampusbackan 2 .....	68
Sipoo Hampusbackan 3 .....	71
Sipoo Hampusbackan 4 .....	74
Sipoo Västerhov 3.....	77
Sipoo Västerhov 4.....	81
Sipoo Ängsböleberget.....	84
Vantaa Yrjölä .....	87
<b>3.2 Tarkastetut kohteet</b> .....	<b>90</b>
Sipoo Hindsby Västerhov.....	90
Sipoo Pupukalvea .....	93

## Lähteet

## Liitteet

### I Yleiskartat

Uudet esihistoriallisen ajan kohteet

Uudet historiallisen ajan kohteet

Inventoidut alueet

### II Digikuvaluettelo

### III Mv-kuvaluettelo

### IV Löytöluettelo

### V Kuvataulut

# 1 Johdanto

## Inventoinnin lähtökohdat ja inventointiin valmistautuminen

Helsingin yliopiston kulttuurien tutkimuksen laitoksen arkeologian oppiaine suoritti Metsähallituksen toimeksiannosta Sipoonkorven luonnonsuojelualueen inventoinnin 7.-11.5.2007. Koko kunnan alueelle ulottuneesta viimeisestä inventoinnista on jo kulunut yli 30 vuotta ja inventoinneissa on pääosin keskitytty rakennettujen tai rakenteilla olevien alueiden tarkasteluun. Myös Museovirasto inventoi keväällä 2007 Sipoota laajemminkin: alueella tehtiin samanaikaisesti sekä esihistoriallisten (Satu Koiviston jälkityöt olivat kesken tätä kirjoitettaessa) että historiallisen ajan (Suhonen 2007) kohteiden inventointia.

Tutkimus tehtiin osana arkeologian oppiaineen inventointikurssia. Ennen kenttätöitä opiskelijaryhmät valmistautuivat inventoinnin perusasioihin kahden lukukauden mittaisella inventointikurssilla, jolla paneuduttiin kartta-aineistoihin, maaperäanalyysiin ja niitä koskeviin atk-ohjelmasovelluksiin.

Luennoilla selvitettiin inventoinnin tavoitteita ja menetelmiä, inventoinnin suunnittelua ja arkeologisten lähdeaineistojen käyttöä, vesistöhistoriaa (esim. Hokkanen 2005), asutus- ja maankäyttöhistoriaa (esim. Seppälä 2006) ja ympäristöä kuvaavaa tietoa: maaperää ja topografiaa. Kohteesta johtuen luennoilla tarkasteltiin arkeologista tutkimusta luonnonsuojelualueilla. Alueeseen tutustuttiin myös käymällä läpi Museoviraston arkeologian ja rakennushistorian osastojen arkistoissa aikaisemmat inventoinnit ja tarkastuskertomukset, joita vertailtiin Muinaisjäännösrekisterin tietoihin.

Keskeisenä valmistelussa oli atk-sovellutusten harjoittelu MapInfo -ohjelmaa käyttäen, johon kuului maastotietokantaan tutustuminen ja vesistökonstruktion tekeminen. Luentoihin liittyi opintokäynti Metsähallituksen tiloihin, johon sisältyi luentoja Metsähallituksen roolista kulttuuriperinnön säilyttämisessä.

Opintokokonaisuuden tavoitteena oli hankkia tiedot, joilla opiskelijat voivat ohjatusti suunnitella ja toteuttaa arkeologisen muinaisjäännösinventoinnin.

## Inventoinnin suoritustapa

### Inventoinnin suorittajat

Kurssin vastuuhenkilöinä toimivat amanuenssi Tuija Kirkinen ja yliopistolehtorit Janne Ikaheimo ja Vesa-Pekka Herva. Jälkitöissä vastuuhenkilönä toimi FM Wesa Perttola. Kenttätöihin osallistuivat lisäksi assistentti Oula Seitsonen ja tutkija Teemu Mökkönen. Metsähallituksen puolesta tutkimukseen osallistui tutkija Henrik Jansson.

Opiskelijat olivat arkeologian oppiaineen syventävien opintojen opiskelijoita. Kurssilaiset jaettiin maastossa neljään ryhmään, joilla jokaisella oli maastossa oma inventoitava alueensa. Kurssiin liittyen opiskelijat olivat perehtyneet eri ajanjaksoihin. Jokaisessa inventointiryhmässä oli mukana eri aikakausiin aikaisemmin keväällä perehtyneitä opiskelijoita.

- Ryhmää I johti Oula Seitsonen ja siihen kuuluivat Sanna Aho, Tuuli Heinonen, Erno Lipponen ja Ilkka Pylkkö.

- Ryhmää II johti Teemu Mökkönen ja siihen kuuluivat Ritva Kouki, Maria Lahtinen, Johanna Mäkinen ja Jenni Sahramaa.
- Ryhmää III johti Wesa Perttola ja siihen kuuluivat Suvi Harju, Tero Pitkänen, Eeva Salmi ja Santeri Vanhanen.
- Ryhmää IV johti Vesa-Pekka Herva ja siihen kuuluivat Sointu Häkkinen, Ulla Karilainen ja Elina Terävä.

## Maastossa liikkuminen

Sipoonkorvessa liikuttiin edellä esitellyissä 4-5 hengen ryhmissä, joilla jokaisella oli oma alueensa läpikäytävänään:

- ryhmä I inventoi Sipoonkorven pohjoisosaa Hindsbyn kylän läheisyydessä,
- ryhmä II Sipoonkorven länsiosaa,
- ryhmä III Sipoonkorven keskiosaa ja
- ryhmä IV Sipoonkorven eteläosaa.

Ryhmät vierailivat jossain määrin myös toisten ryhmien alueilla sekä jonkun verran Sipoonkorven luonnonsuojelualueen ulkopuolellakin. Pidemmät välimatkat maastossa liikuttiin autolla, muuten alueella kuljettiin jalkaisin. Alueita inventoitiin kulkemalla paikoissa, jotka olivat potentiaalisia muinaisjäännostien esiintymispaikkoja. Muinaisjäännostien paikantamista ja yleiskuvan saamista vaikeutti jonkin verran maaston jyrkät korkeuserot ja runsas kasvisto, joka usein vaikeutti kulkemista ja esti näkyvyyden laajemmille alueille.

## Inventoitava Sipoonkorven alue

Sipoonkorven luonnonsuojelualue sijaitsee Lahdentien itäpuolella pääosin Sipoon ja osittain Vantaan alueella. Luonnonsuojelualue koostuu useammasta erillisestä osasta, joiden välillä on myös jonkin verran asutusta ja peltoja. Pohjoisessa sijaitsee suurin Hindsbyn - Byabäckenin alue Sipoon Nikkilään vievän Länsitien varrella. Hindsby - Byabäckenista hieman etelään, lähellä Vantaan rajaa ovat Viirilän alueet. Etelämpänä Knutersintien varrella sijaitsee Bränneberget-Garnebergetin ja Falkbergsklobbarnan kallioiset alueet.

## Tutkimushistoria

Ennen vuotta 2007 Sipoon alueella on tehty kaksi laajempaa inventointia. Ensimmäisen on tehnyt Sipoon Hembygdsföreningen toimesta E. W. Drake vuonna 1929 (Drake 1929). Omien sanojensa mukaisesti hän matkusti Sipooseen tekemään kartoitustutkimusta ja inventointia. Hän inventoi silloisen Sipoon kunnan alueen ja merkitsi kohteet venäjänkieliseen karttaan.

Seuraavan inventoinnin suoritti Lauri Pohjakallio vuonna 1971, joka kattoi Sipoon asutetut alueet ja niiden läheisyydestä tehdyt löydöt (Pohjakallio 1971). Hänen inventoimaansa alueeseen kuului myös Sipoon edustalla olevat saaret. Pohjakallio kertoi inventointikertomuksessaan paikantaneensa suurimman osan Sipoon muinaisjäännostista mutta joitakin ”mahdollisesti selvitettävissä olevia muinaisjäännostia” jäi tarkastamatta ja eräiden kohdalla selvennyksen teko jäi tekemättä. Näistä kohteista Pohjakallio on laatinut luettelon inventointikertomukseensa. Pohjakallio huomautti kertomuksessaan, että Sipoossa oli hankala erottaa luontaiset kivirakat muinaisjäännostista. Tässä kohtaa on



syytä huomauttaa, että moni Draken inventoinnin kohteista on kiviröykkiöitä joista muutamat onkin jälkepäin merkitty luonnonmuodostelmiksi.

Sipoon alueen aikaisempien inventointien alueellisesta kattavuudesta voi todeta, että ne käsittävät pääasiassa Sipoon asutetut alueet ja osan saaristosta. Peltoalueet on inventoitu puutteellisesti eikä Sipoonkorven luonnonsuojelualueella juuri ole inventoitu. Veikko Lehtosalo on Helsingin pitäjän inventoinnissa vuonna 1962 tarkastanut Sotungin alueen (Lehtosalo 1962), jonka erämaa-alueet kuuluvat Sipoonkorven Natura-alueeseen. Vuonna 2002 Boxin ja Västerskogin kaava-alueella suoritettussa historiallisen ajan kiinteiden muinaisjäännösten inventoinnissa D. Lillqvist ja V.-P. Suhonen tarkastivat yhteensä 26 kohdetta, joihin kuului mm. Sipoon linnavuori (Suhonen 2002).

Sipoon alueella on tehty myös suppeamman alueen tarkastuksia ja joitain koekaivauksia. Osittain Sipoonkorven alueeseen kuuluvat kivikautiset Viirilän asuinpaikat löytyivät Jan Fastin tarkastuksessa 1994 (Fast 1997). Viirilä IV:ssä on tehty koekaivaus Jan Fastin (1997) ja kaivaus Eeva-Liisa Schulzin (1998) johdolla.

## **Yhteenveto inventoinnin tuloksista**

Inventoinnin aikana löydettiin 23 uutta kohdetta ja tarkastettiin 3 tunnettua kohdetta. Aikaisemmin tunnetuista kohteista Sipoon Viirilä I:stä saatiin lisälöytöjä ja Sipoon Västerhovin sekä Sipoon Pupukaltevan sijaintitietoja tarkennettiin. Viisi em. kohteista sijaitsee Vantaan kaupungin alueella, muut 21 muinaisjäännöskohdetta ovat Sipoon kunnassa. Löydetyistä kohteista suurin osa on metsähallituksen hallinnassa olevien Sipoonkorven alueiden ulkopuolella. Uusista kohteista kymmenen on kivikautisia, historialliseen aikaan sijoittuu 12 kohdetta ja yhtä ei ole pystytty ajoittamaan. Kivikauden kohteista kaksi on irtolöytöpaikkaa, muut luokiteltiin mahdollisiksi asuinpaikoiksi. Historiallisen ajan kohteista kaksi on rajamerkkejä, yhdeksän on jäännöksiä erilaisista kivirakenteista tai rakennuksista.

Alkuperäistä inventointikertomusta ja mustavalkonegatiiveja säilytetään Helsingin yliopiston kulttuurien tutkimuksen laitoksen arkeologian oppiaineessa. Raportista on toimitettu kopiot Museoviraston arkeologian ja rakennushistorian osastoille sekä Metsähallitukselle.

Helsingissä 2.3.2008 inventointikurssilaisten puolesta

FM Wesa Perttola

## 2 Esihistorialliset kohteet

### 2.1 Uudet kohteet

#### Sipoo Hälsängsbäcken

##### PERUSTIEDOT

MJ-tyyppi:	asuinpaikka
Tyyppin tarkenne:	asuinpaikkapinnat
Ajoitus:	kivikautinen
Rauhoitusluokka:	2
Lukumäärä:	1
Peruskartta:	22043 08 Kerava
Merkitty peruskartalle:	ei
Koordinaatit:	x=6692361, y=3401378, z=25-30 m mpy
Koordinaattiselite:	keskikoordinaatti, mitattu gps-laitteella
Maastomerkintä:	ei
Pinta-ala:	100 m x 100 m
Etäisyystieto:	Kohde sijaitsee Sipoon vanhalta kirkolta 5,1 kilometriä etelälounaaseen

##### OMISTAJATIEDOT

Alue tai rekisterikylä:  
Tila:

##### INVENTOINTI 2007

Aika:	7.5.2007
Inventoija:	Helsingin yliopiston arkeologian inventointikurssi, ryhmä 1: Sanna Aho, Erno lipponen, Tuuli Heinonen, Ilkka Pylkkö, Oula Seitsonen
Karttaotteet:	peruskarttaote, aluerajauskartta
Digikuvat:	R1_087
Mv-kuvat:	20–24
Löydöt:	KM 36820: 1

##### LYHYT KOHDEKUVAUS

Peltoterassilla sijaitseva kivikautinen asuinpaikka.

##### TUTKIMUSKERTOMUS

###### Sijainti ja maasto

Kohde sijaitsee Martiksentien ja Hälsängsbäcken-puron välisellä pellolla, n. 30 metrin korkeudella olevalla terassilla. Terassin alapuolella rinne laskee loivasti kaakkoon 25 metrin korkeudelle, itäpuolella rinne laskee jyrkästi metsänä. Pelto on savinen, kuitenkin pellon itäosassa maa on hiekkaisempaa.

### **Kohteen kuvaus**

Muinaiselta rantaterassilta löytyi pintapoiminnan yhteydessä runsaasti kvartssia. Korkeuden ja löytöaineiston perusteella kyseessä on kivistä asuinpaikka.

### **Luokitusehdotus**

Luokka 2.



**Kuva 1.** Häsängsbäcken. Kivistä asuinpaikka. I. Pylkkö osoittaa kädellään löytöalueen rajat. Kuva: Erno lipponen.



Sipoonkorven luonnonsuojelualueen inventointi  
HY:n inventointikurssi / W. Perttola 2007  
Sipoo Hälsängsbäcken  
Peruskarttaote, mk. 1:20 000



1000 m

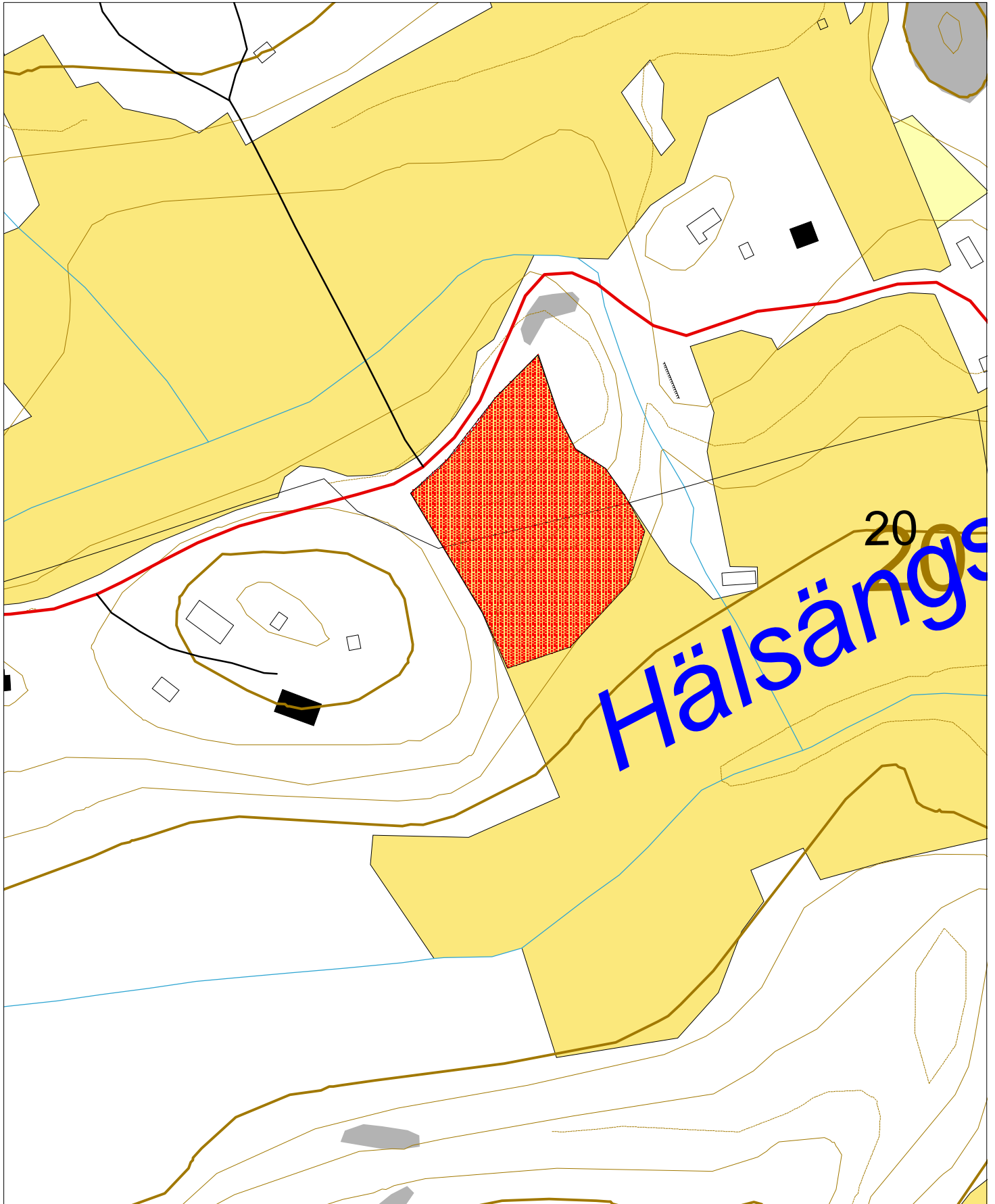


Sipoonkorven luonnonsuojelualueen inventointi  
HY:n inventointikurssi / W. Perttola 2007

Sipoo Hälsängsbäcken  
Aluerajaus, mk. 1:2500



125 m



## Sipoo Katronträsk

### PERUSTIEDOT

MJ-tyyppi:	löytöpaikat
Tyyppin tarkenne:	irtolöytö
Ajoitus:	kivikautinen
Rauhoitusluokka:	2
Lukumäärä:	1
Peruskartta:	204308 Kerava
Merkitty peruskartalle:	ei
Koordinaatit:	x=6692081, y=3399474, z=29
Koordinaattiselite:	tuulenskaato, mitattu gps:llä
Maastomerkintä:	ei merkintää
Pinta-ala:	–
Etäisyystieto:	6,4 km Sipoon vanhalta kirkolta lounaaseen.

### OMISTAJATIEDOT

Alue tai rekisterikylä:  
Tila:

### INVENTOINTI 2007

Aika:	7.5.2007
Inventoija:	Inventointikurssin ryhmä 2: Johanna Mäkinen, Teemu Mökkönen, Maria Lahtinen, Ritva Kouki, Jenni Sahramaa
Karttaotteet:	peruskarttaote,
Digikuvat:	R2_002
Mv-kuvat:	2
Löydöt:	KM 36826: 1

### TUTKIMUSKERTOMUS

#### Sijainti ja maasto

Kohde sijaitsee Katronträskin luoteispuolella olevalla jyrkkäreunaisella, luode-kaakko – suuntaisella niemekkeellä, joka laskee lammenrannan suopohjaiseen metsään. Kasvillisuus paikalla on sekametsää, maaperän runsaskivistä moreenia.

#### Kohteen kuvaus

Tien varressa olevasta hiekkakuopasta suoraan etelään, kivikkoisen niemekkeen kärjestä, löytyi tuulenskaadosta yksittäinen kvartsi-iskos.

#### Luokitusehdotus

Luokka 2.



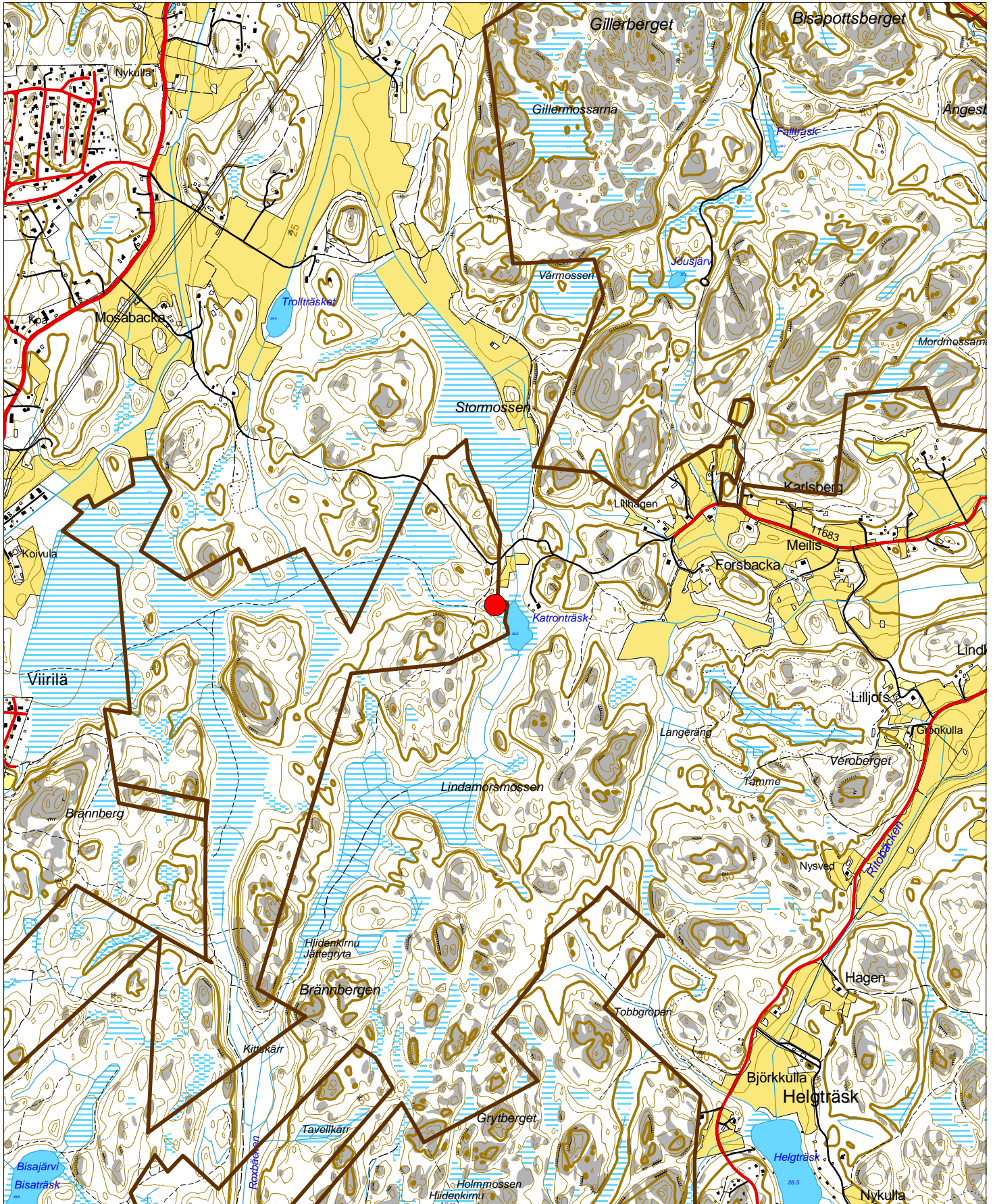
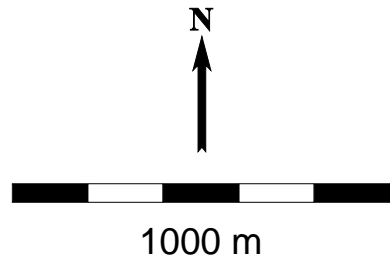


**Kuva 2.** Panoraamakuva Sipoon Katronträskistä. Kuvassa keskellä tuulenkaato, josta löytyi kvartsi-iskos. Kuvattu koillisesta, Katronträsk –lampi näkyy taustalla. Kuva: Teemu Mökkönen.



Sipoonkorven luonnonsuojelualueen inventointi  
HY:n inventointikurssi / W. Perttola 2007

Sipoo Katronträsk  
Peruskarttaote, mk. 1:20 000



## Sipoo Mariendal

### PERUSTIEDOT

MJ-tyyppi:	asuinpaikka
Tyyppin tarkenne:	asuinpaikkapinnat
Ajoitus:	kivikautinen
Rauhoitusluokka:	2
Lukumäärä:	1
Peruskartta:	22043 08 Kerava
Merkitty peruskartalle:	ei
Koordinaatit:	Löytöalue A: x=6693832, y=3402270, z=18-25 m mpy; Löytöalue B: x=6693791, y=3402098, z=18-25 m mpy
Koordinaattiselite:	Löytöalueiden keskikoordinaatit, mitattu gps-laitteella
Maastomerkintä:	ei
Pinta-ala:	Löytöalue A: 250 m x 100 m; löytöalue B: 120 m x 120 m
Etäisyystieto:	3,3 kilometriä Sipoon vanhasta kirkosta etelälounaaseen

### OMISTAJATIEDOT

Alue tai rekisterikylä:  
Tila:

### INVENTOINTI 2007

Aika:	10.5.2007
Inventoija:	Inventointikurssin ryhmä 1: Sanna Aho, Erno lipponen, Tuuli Heinonen, Ilkka Pyökkö, Oula Seitsonen
Karttaotteet:	peruskarttaote, aluerajauskartta
Digikuvat:	R1_049–R1_050, R1_072–R1_078
Mv-kuvat:	9–16
Löydöt:	Löytöalue A: KM 36821: 1-4; Löytöalue B: KM 36821: 5-8

### LYHYT KOHDEKUVAUS

Länsitien pohjoispuolella sijaitsevalta pellolta löytyy kvartsia sekä 25 m että 18 m mpy korkeudella olevilta terasseilta.

### TUTKIMUSKERTOMUS

#### Sijainti ja maasto

Kohde sijaitsee Länsitien pohjoispuolella olevalla pellolla, jossa on 25 m mpy korkeudella terassi. Se laskee etelään 18 m mpy korkeudella olevaan toiseen terassiin. Pellon keskellä virtaa puro, jonka varrella kasvaa sekametsää. Myös ylemmän terassin takana maasto nousee loivasti sekametsänä. Maaperä on savinen, siinä on vähän kiviä, joista osa oli palanut. Kohde saattaa jatkua pellolta metsään. Tie on tuhonnut alemman terassin eteläreunan.

#### Kohteen kuvaus

Sekä 25 m mpy että 18 m mpy korkeudella sijaitsevilta muinaisilta rantaterasseilta löytyi kvartsia, piitä, kivilaji-iskoksia sekä hiotun kiviesineen katkelmia (mm. sädekiviliusketta). Pellolta erottui kaksi löytöaluetta, joista läntinen nimettiin löytöalue A:ksi ja itäinen löytöalue B:ksi. Terasseilla on korkeuden ja löytöaineiston perusteella sijainnut kivikautisia asuinpaikkoja.



## Luokitusehdotus

Luokka 2.



**Kuva 3.** Löytöalueen A rantaterassia puron takaa alueelta B. Koillisesta. Kuva: Oula Seitsonen.



**Kuva 4.** Löytöalue B. Kuva: Oula Seitsonen.

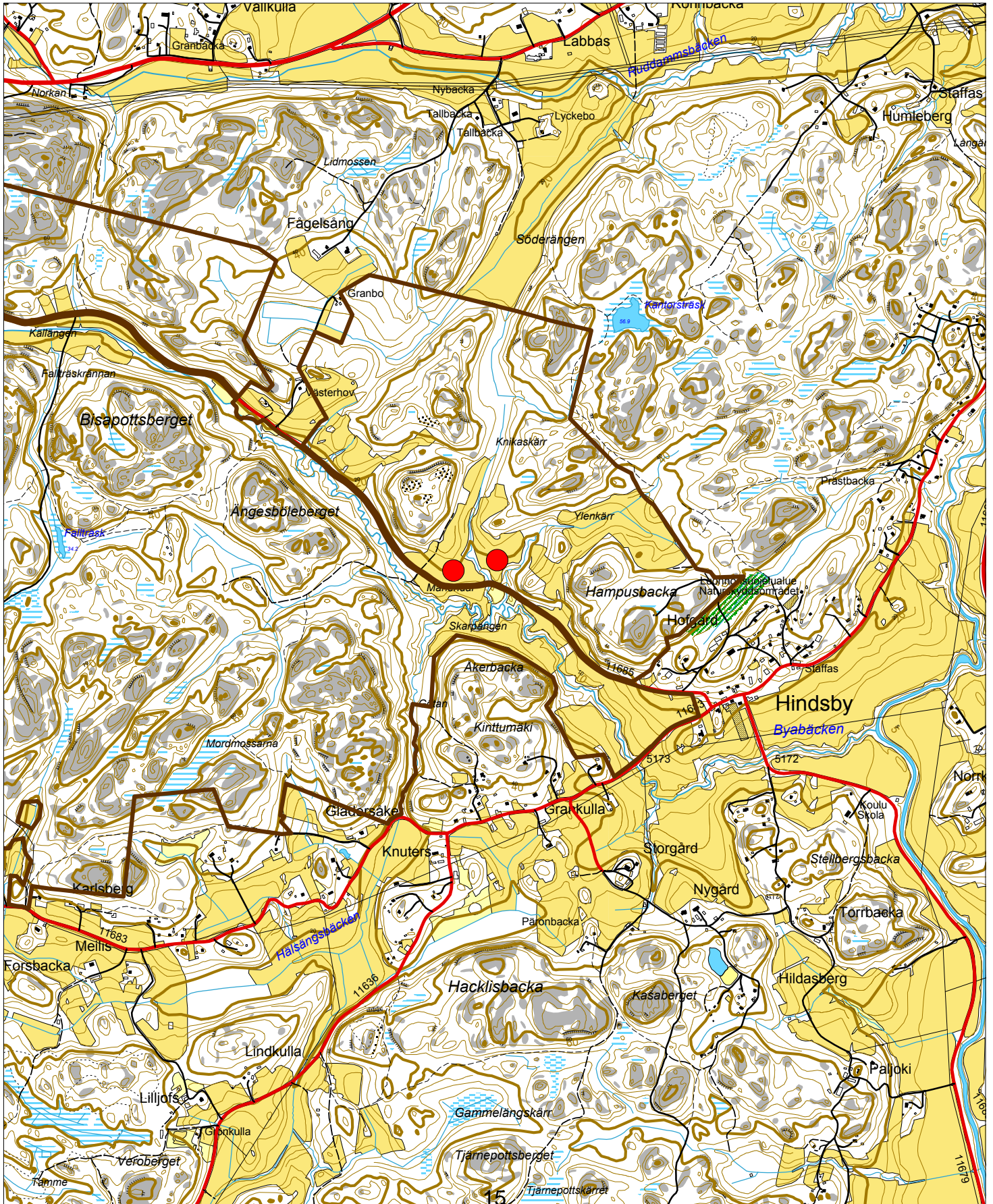


Sipoonkorven luonnonsuojelualueen inventointi  
HY:n inventointikurssi / W. Perttola 2007  
Sipoo Mariedal  
Peruskarttaote, mk. 1:20 000



1000 m

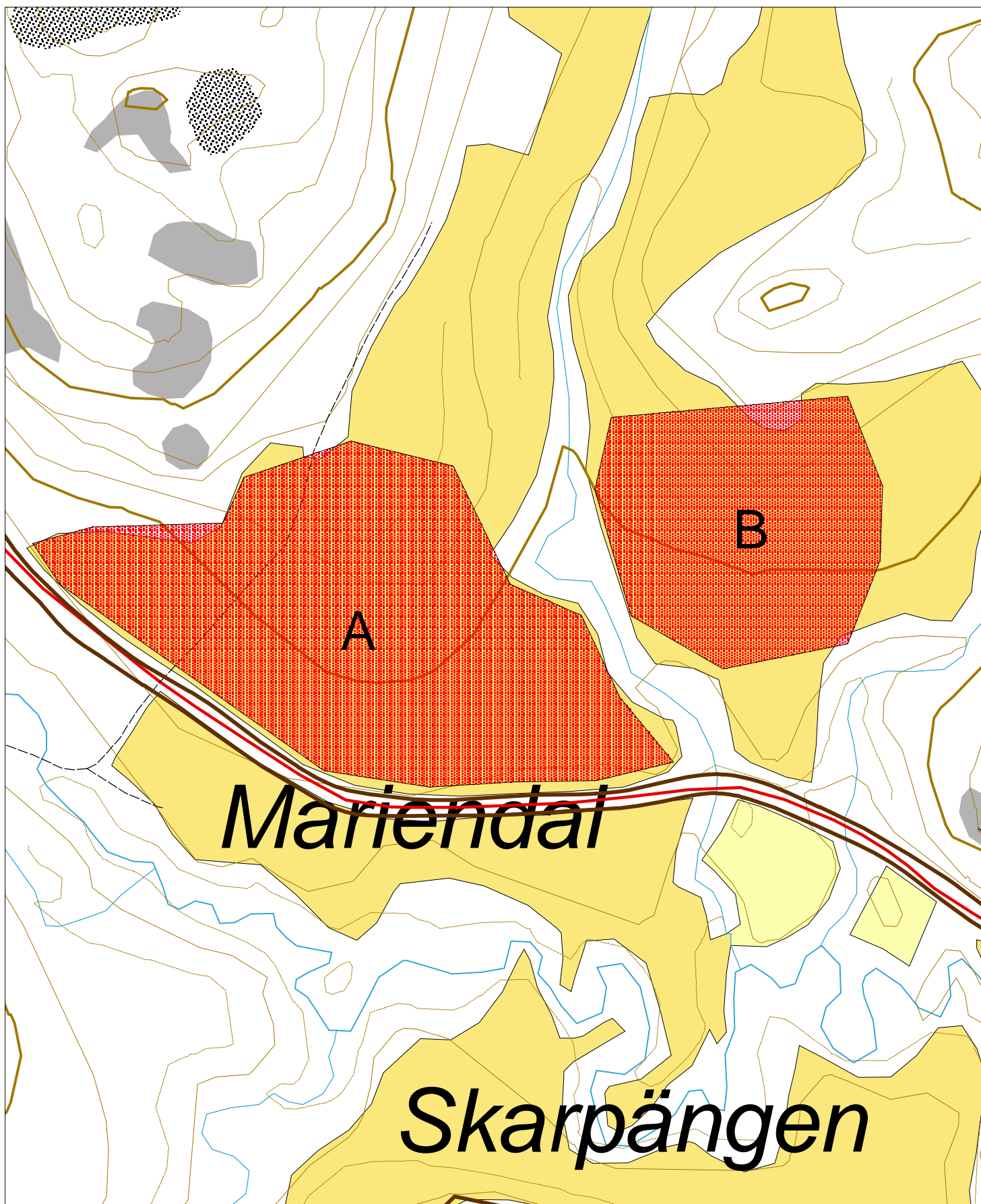
läntinen piste: löytöalue A; itäinen piste: löytöalue B







125 m





## Sipoo Meilis

### PERUSTIEDOT

MJ-tyyppi:	asuinpaikka
Tyyppin tarkenne:	asuinpaikkapinnat
Ajoitus:	kivikautinen
Rauhoitusluokka:	2
Lukumäärä:	1
Peruskartta:	22043 08 Kerava
Merkitty peruskartalle:	ei
Koordinaatit:	x=6692244, y=3400945, z=25-30 m mpy
Koordinaattiselite:	löytöalueen keskikordinaatit, mitattu gps-laitteella
Maastomerkintä:	ei
Pinta-ala:	100 m x 100 m
Etäisyystieto:	5,4 kilometriä Sipoon vanhasta kirkosta lounaaseen

### OMISTAJATIEDOT

Alue tai rekisterikylä:  
Tila:

### INVENTOINTI 2007

Aika:	10.5.2007
Inventoija:	Inventointikurssin ryhmä 1: Sanna Aho, Erno lipponen, Tuuli Heinonen, Ilkka Pylkkö, Oula Seitsonen
Karttaotteet:	peruskarttaote, aluerajauskartta
Digikuvat:	R1_088–R1_092
Mv-kuvat:	–
Löydöt:	KM 36822: 1

### LYHYT KOHDEKUVAUS

Peltoterassilla sijaitseva mahdollinen kivikautinen asuinpaikka.

### TUTKIMUSKERTOMUS

#### Sijainti ja maasto

Kohde sijaitsee Martiksentien ja Hälsängsbäcken-puron välisellä pellolla. Noin 30 m mpy korkeudella on törmä, joka laskee jyrkästi etelään 25 m mpy korkeudelle. Rinteen pohjalla on puro, jonka eteläpuolella jyrkkä rinne. Idässä maasto nousee peltosarakkeeseen, lännessä maasto nousee pihapiiriin ja sekametsään. Maaperä on savinen, purolaaksossa hiekkaisempi.

#### Kohteen kuvaus

30 m mpy korkeudella sijaitsevalta muinaiselta rantatörmältä sekä pellolla olevalta kaivolta löytyi pintapoiminnan yhteydessä muutama kvartsi. Korkeuden ja löytöjen perusteella paikalla on mahdollisesti sijainnut kivikautinen asuinpaikka.

#### Luokitusehdotus

Luokka 2.



**Kuva 5.** T. Heinonen päälöytöalueella. Koillisesta. Kuva: Oula Seitsonen.



Sipoonkorven luonnonsuojelualueen inventointi  
HY:n inventointikurssi / W. Perttola 2007  
Sipoo Meilis  
Peruskarttaote, mk. 1:20 000



1000 m

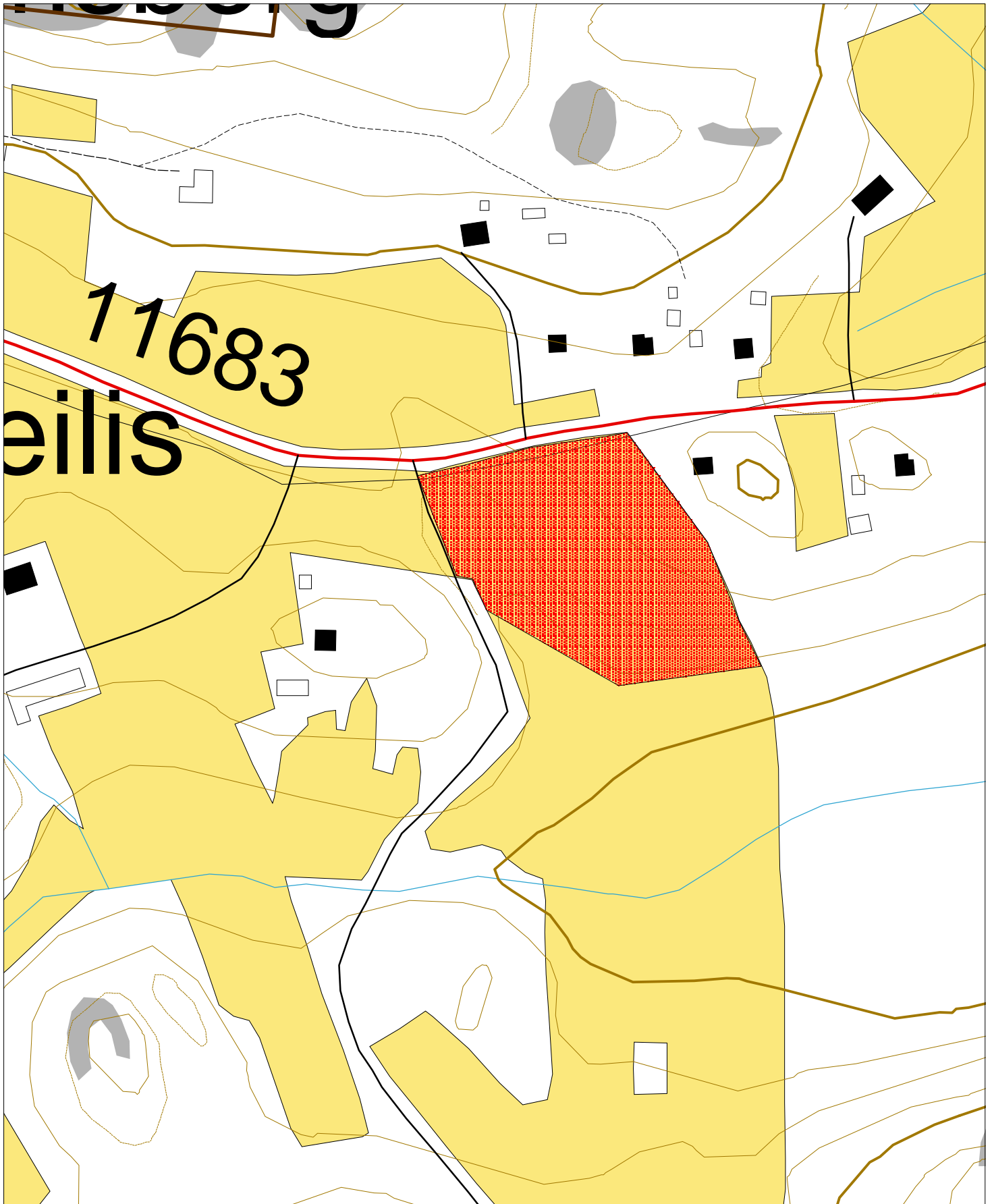


Sipoonkorven luonnonsuojelualueen inventointi  
HY:n inventointikurssi / W. Perttola 2007

Sipoo Meilis  
Aluerajaus, mk. 1:2500



125 m



## Sipoo Staffas

### PERUSTIEDOT

MJ-tyyppi:	asuinpaikka
Tyyppin tarkenne:	asuinpaikkapinnat
Ajoitus:	kivikautinen
Rauhoitusluokka:	2
Lukumäärä:	1
Peruskartta:	22043 08 Kerava
Merkitty peruskartalle:	ei
Koordinaatit:	x=6693612, y=3403819, z=20-22 m mpy
Koordinaattiselite:	löytöalueen keskikordinaatti, mitattu gps-laitteella
Maastomerkintä:	ei
Pinta-ala:	50 m x 50 m
Etäisyystieto:	3,0 kilometriä Sipoon vanhasta kirkosta etelään

### OMISTAJATIEDOT

Alue tai rekisterikylä:  
Tila:

### INVENTOINTI 2007

Aika:	6.5.2007
Inventoija:	Inventointikurssin ryhmä 1: Sanna Aho, Erno lipponen, Tuuli Heinonen, Ilkka Pylkkö, Oula Seitsonen
Karttaotteet:	peruskarttaote, aluerajauskartta
Digikuvat:	R1_011–R1_013
Mv-kuvat:	–
Löydöt:	KM 36822: 1-2

### LYHYT KOHDEKUVAUS

Hindsbyntien itäpuolella olevan pellon loivalla lounaaseen laskevalla rantatörmällä sijaitseva kivikautinen asuinpaikka.

### TUTKIMUSKERTOMUS

#### Sijainti ja maasto

Kohde sijaitsee Hindsbyntien itäpuolella noin 800 metrin päässä Länsitien risteyksestä. Kohde on nykyään peltona, josta erottuu selkeästi muinainen rantatörmä. Törmä loivenee kohti kaakossa sijaitsevaa jokea. Länsipuolella maasto laskee loivasti tielle, jonka jälkeen se nousee loivasti kohti metsää. Maaperä on savea. Kohde sijaitsee kahden peltosaarekkeen välissä, joista eteläisellä pusikkoa sekä 2,5 m x 3 m kokoinen raivausröykkiö, pohjoisella havupuita.

#### Kohteen kuvaus

Muinaiselta rantatörmältä löytyi runsaasti kvartsia pintapöiminnan yhteydessä. Rantatörmän korkeuden ja löytöaineiston perusteella kyseessä on kivikautinen asuinpaikka. Myös historialliselle ajalle ajoittuvia löytöjä tuli runsaasti.

#### Luokitusehdotus

Luokka 2.





**Kuva 6.** Löytöaluetta etelästä. Kuva: Oula Seitsonen.

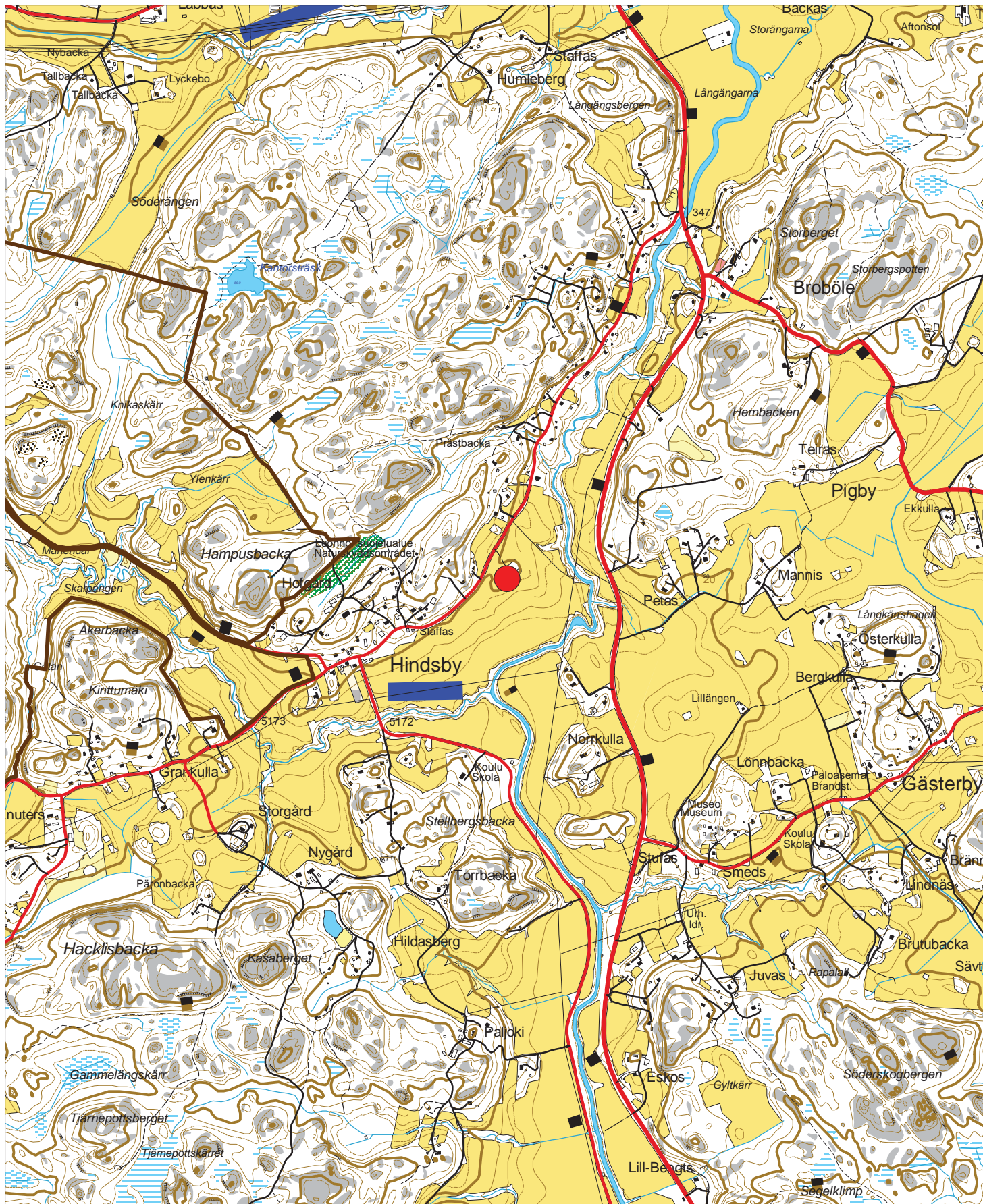


Sipoonkorven luonnonsuojelualueen inventointi  
HY:n inventointikurssi / W. Perttola 2007

Sipoo Staffas  
Peruskarttaote, mk. 1:20 000



1000 m

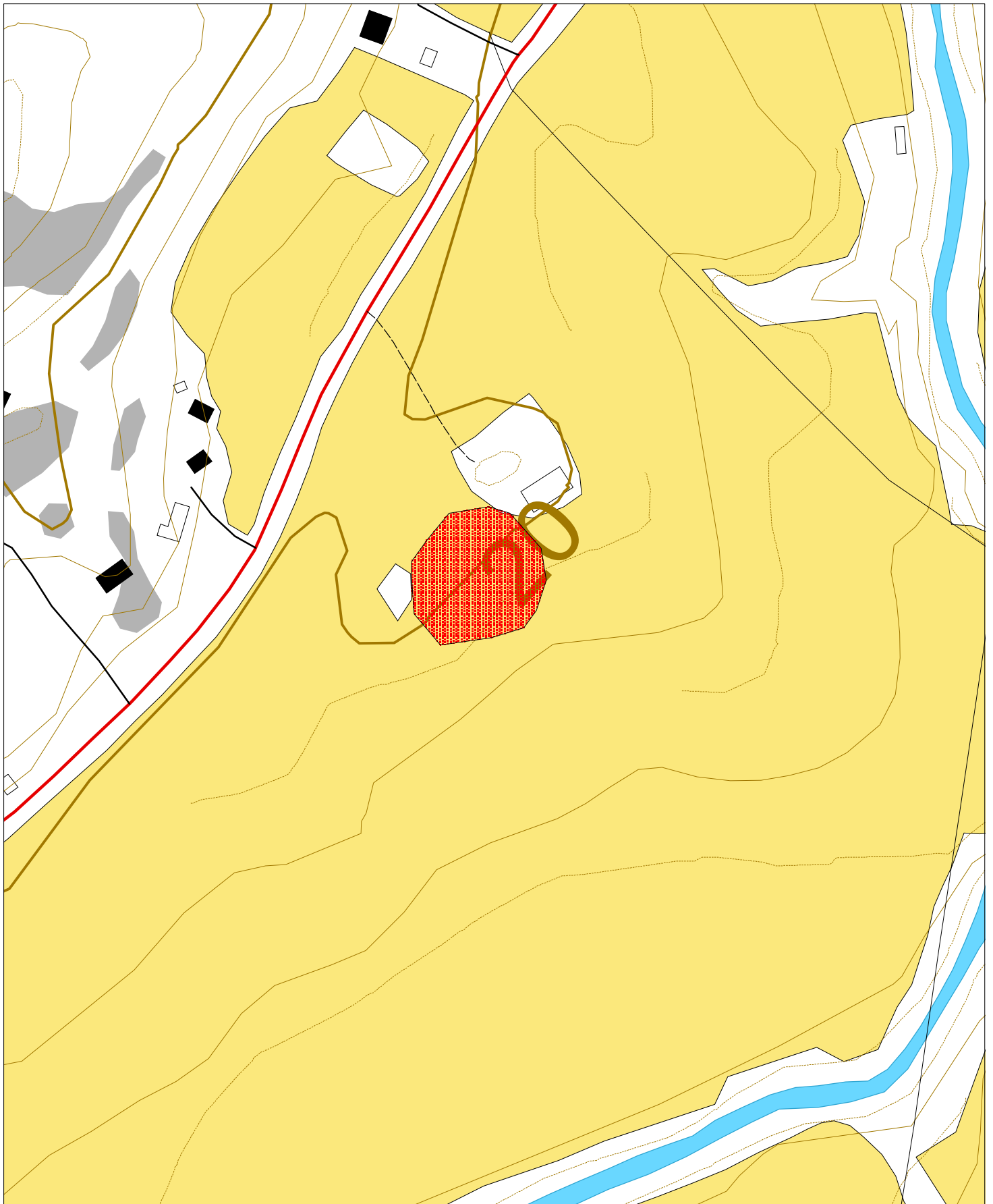


Sipoonkorven luonnonsuojelualueen inventointi  
HY:n inventointikurssi / W. Perttola 2007

Sipoo Staffas  
Aluerajaus, mk. 1:2500



125 m



## Sipoo Viirilä 7

### PERUSTIEDOT

MJ-tyyppi:	löytöpaikat
Tyyppin tarkenne:	irtolöytö
Ajoitus:	kivikautinen
Rauhoitusluokka:	2
Lukumäärä:	1
Peruskartta:	204308 Kerava
Merkitty peruskartalle:	ei
Koordinaatit:	x=6691943, y=3398265, z=33
Koordinaattiselite:	keskipiste, mitattu gps-laitteella
Maastomerkinä:	ei
Pinta-ala:	-
Etäisyystieto:	7,2 km Sipoon vanhalta kirkolta länsilounaaseen

### OMISTAJATIEDOT

Alue tai rekisterikylä:  
Tila:

### INVENTOINTI 2007

Aika:	9.5.2007
Inventoija:	Inventointikurssin ryhmä 2: Johanna Mäkinen, Teemu Mökkönen, Maria Lahtinen, Ritva Kouki, Jenni Sahramaa
Karttaotteet:	peruskarttaote
Digikuvat:	R2_007
Mv-kuvat:	-
Löydöt:	KM 36827: 1

## TUTKIMUSKERTOMUS

### Sijainti ja maasto

Kohde sijaitsee kallioalueen pohjoispuolella olevalla niemekkeellä, jossa ei ole selkeätä rantamuodostelmaa. Alueen maaperä on hiekkaa ja kasvillisuus mäntyvaltaista sekametsää.

### Kohteen kuvaus

Yksittäinen kvartsi-iskos löytyi paikalle tehdystä koepistosta. Kulttuurikerrosta alueella ei ollut havaittavissa. Viirilä II ja III sijaitsevat kohteesta 200-300 metriä itään.

### Luokitusehdotus

Luokka 2.





**Kuva 7.** Panoraamakuva Sipoon Viirilä VII:stä lännestä kuvattuna. Kuvassa Maria Lahtinen (vas.), Jenni Sahramaa (kesk.) ja Ritva Kouki (oik.), jonka jalkojen juurella on kvartsi-iskoksen löytöpaikka. Kuva: Teemu Mökkönen.

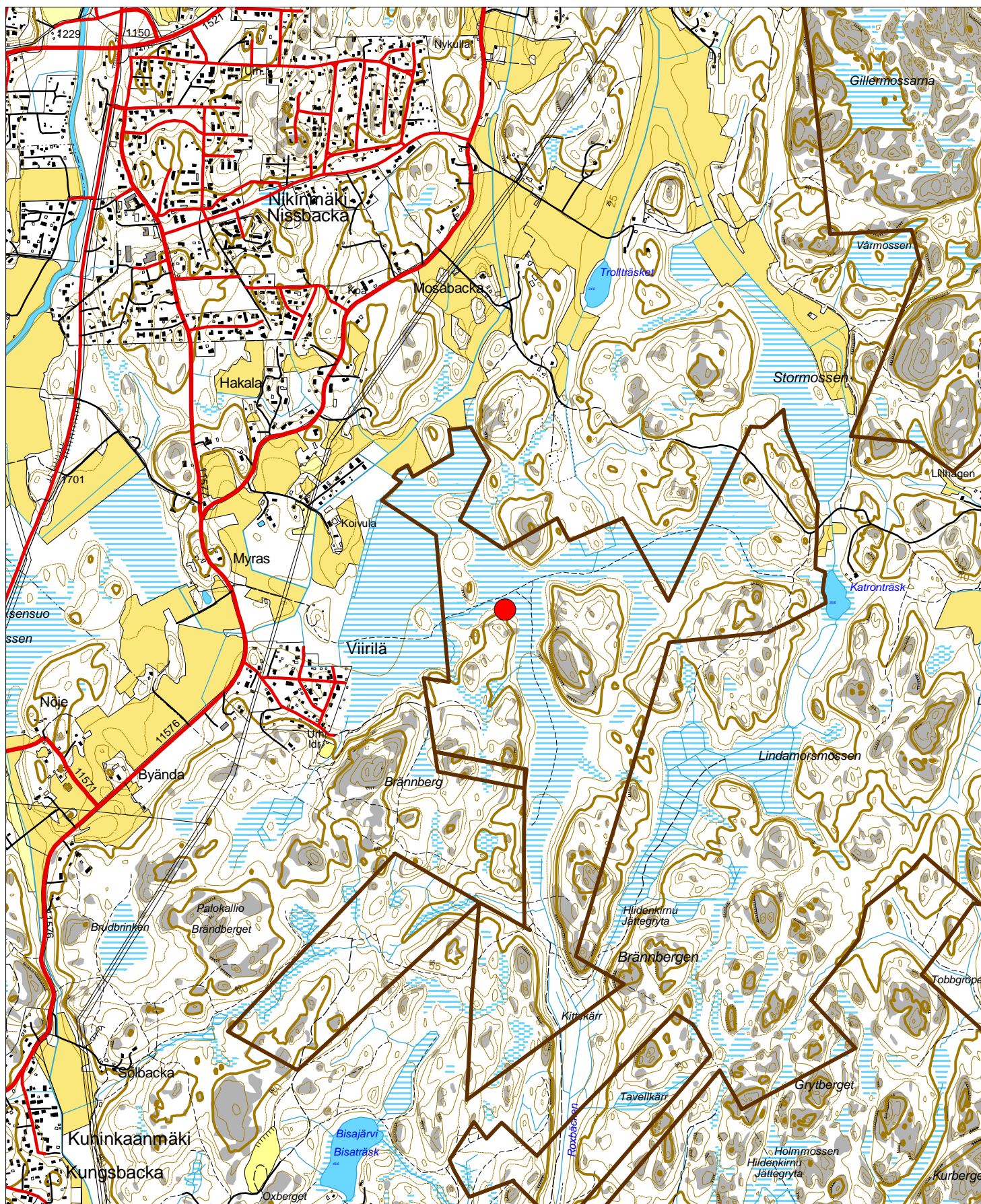


Sipoonkorven luonnonsuojelualueen inventointi  
HY:n inventointikurssi / W. Perttola 2007

Sipoo Viirilä VII  
Peruskarttaote, mk. 1:20 000



1000 m



## Sipoo Västerhov 2

### PERUSTIEDOT

MJ-tyyppi:	asuinpaikat
Tyyppin tarkenne:	asuinpaikkapinnat
Ajoitus:	kivikautinen
Rauhoitusluokka:	2
Lukumäärä:	1
Peruskartta:	22043 08 Kerava
Merkitty peruskartalle:	ei
Koordinaatit:	Löytöalue A: x=6694405, y=3401469, z=27-35 Löytöalue B: x=6694393, y=3401571, z=27-35
Koordinaattiselite:	löytöalueiden keskikordinaatit, mitattu gps-laitteella
Maastomerkintä:	ei
Pinta-ala:	Löytöalue A: 20 m x 20 m; Löytöalue B: 100 m x 150 m
Etäisyystieto:	3,4 kilometriä Sipoon vanhasta kirkosta lounaaseen

### OMISTAJATIEDOT

Alue tai rekisterikylä:  
Tila:

### INVENTOINTI 2007

Aika:	
Inventoija:	Inventointikurssin ryhmä 1: Sanna Aho, Erno lipponen, Tuuli Heinonen, Ilkka Pylkkö, Oula Seitsonen
Karttaotteet:	peruskarttaote, aluerajauskartta
Digikuvat:	R1_027–R1_038
Mv-kuvat:	-
Löydöt:	Löytöalue A KM 36824: 1; Löytöalue B: KM 36824: 2-3

### LYHYT KOHDEKUVAUS

Kivikautinen asuinpaikka Västerhovin tilan ja Länsitien välisessä etelään ja kaakkoon viettävässä peltorinteessä. Alueen tuntumassa on myös historialliseen aikaan liittyviä rakenteita.

### TUTKIMUSKERTOMUS

#### Sijainti ja maasto

Kohde sijaitsee peltorinteessä, joka viettää Västerhovin tilan suunnasta etelään kohti Länsitietä ja kaakkoon kohti pientä ojaa. Löydöt tulivat 30 m mpy korkeuskäyrän molemmilta puolilta.

#### Kohteen kuvaus

Loivasta peltorinteestä löytyi inventoinnin yhteydessä kvartsi-iskoksia kahdelta löytöalueelta. Alue A sijaitsee Länsitien ja parkkialueen kohdalta erkanevan Västerhovin tilatien risteyksestä n. 100 metriä koilliseen, sen kaakkoispuolella metsän ja pellon rajalla. Alueelta löytyi kvartsi-iskos. Lisäksi samalla kohdalla tien luoteispuolella on pellonreunassa hirsikehikkoinen kaivorakennelma sekä kaivorakennelmalta n. 20 metriä ylärinteeseen kellarin pohja, jossa on jäljellä kiviseinää ja puurakenteita.



Löytöalue B on edellisestä n. 100 metriä itään kohdalla, jossa rinne viettää Västerhovin tilalta kaakkoon kohti ojaa. Alueiden A ja B välissä oli kyntämätöntä peltoa, mutta kohde jatkunee yhtenäisenä kesannon alla. Alueelta B poimittiin kvartssia ja pii-iskos, sekä havaittiin historialliseen aikaan liittyvää materiaalia, lähinnä palanutta savea sekä liippakivi. Purouoman länsipuolella, pienessä metsäsaarekkeessa sijaitsee rakennuksen pohja, joka on kooltaan 20 m x 8 m. Rakennuksen pohja erottuu perustuskivinä, joissa on nähtävissä poran jälkiä.

### **Luokitusehdotus**

Luokka 2.



**Kuva 8.** Löytöalue A rinteän yläosassa tien oikealla puolella. Löydöt metsän oikeassa reunassa näkyvän männyn kohdalla. Metsähallituksen edustajat tutustuvat löytöalueeseen. Lounaasta. Kuva: Oula Seitsonen.





**Kuva 9.** Löytöalue B vastarinteessä kynnetyllä pellolla, Löytöalue A talon takana näkyvän metsäsaarekkeen vasemmassa reunassa. Historiallisen ajan rakennuksen pohja kuvan etualalla vasemmassa reunassa lehtipuiden takana. Koillisesta. Kuva: Oula Seitsonen.



**Kuva 10.** Historiallisen ajan rakennuksen pohja kivistä löytöalueen itäpuolella. Pohjoisesta. Kuva: Oula Seitsonen.

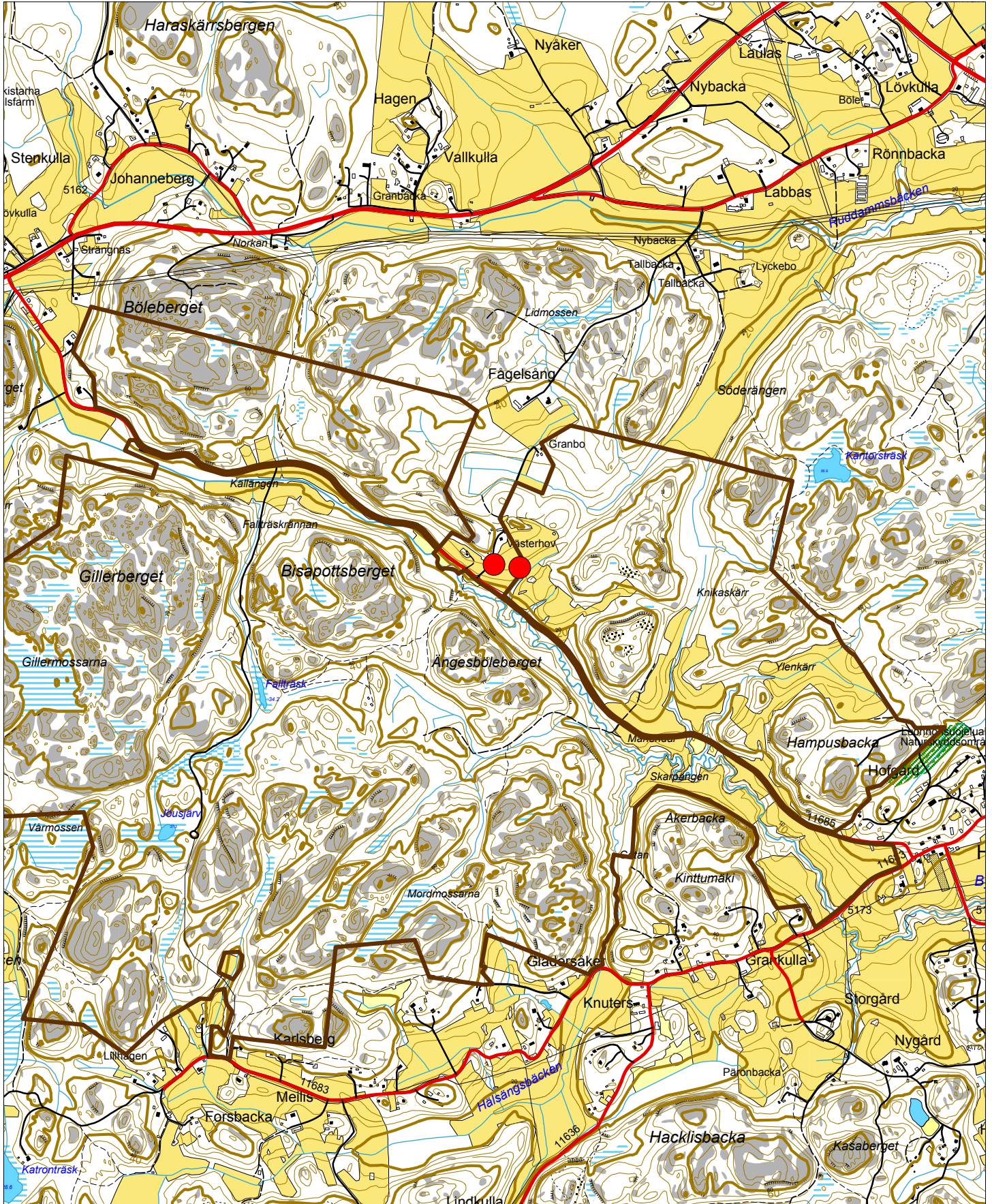


Sipoonkorven luonnonsuojelualueen inventointi  
HY:n inventointikurssi / W. Pertola 2007  
Sipoo Västerhov 2  
Peruskarttaote, mk. 1:20 000



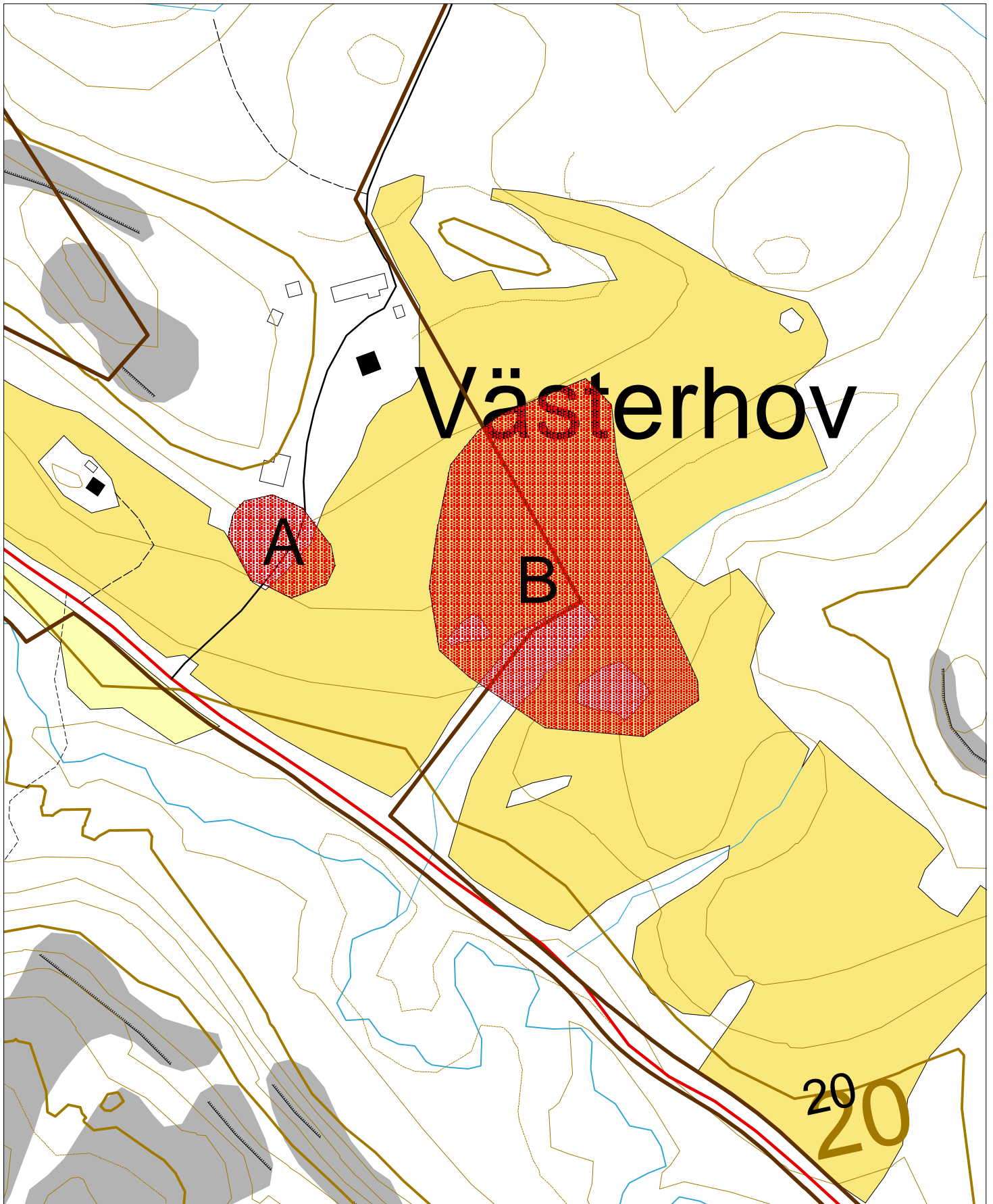
1000 m

läntinen piste: löytöalue A; itäinen piste löytöalue B





125 m





## Vantaa Kittskärr

### PERUSTIEDOT

MJ-tyyppi:	asuinpaikat
Tyyppin tarkenne:	asuinpaikkapinnat
Ajoitus:	kivikautinen
Rauhoitusluokka:	2
Lukumäärä:	1
Peruskartta:	2043 07 Östersundom
Merkitty peruskartalle:	ei
Koordinaatit:	x=6690452, y=3398541, z=36
Koordinaattiselite:	keskikoordinaatit, mitattu gps-laitteella
Maastomerkintä:	ei
Pinta-ala:	25 m x 30 m
Etäisyystieto:	Hakunilan kirkolta 5 km koilliseen

### OMISTAJATIEDOT

Alue tai rekisterikylä:  
Tila:

### INVENTOINTI 2007

Aika:	8.5.2007
Inventoija:	Inventointikurssin ryhmä 2: Johanna Mäkinen, Teemu Mökkönen, Maria Lahtinen, Ritva Kouki, Jenni Sahramaa
Karttaotteet:	peruskarttaote, aluerajauskartta, karttaluonnos
Mv-kuvat:	3-4
Digikuvat:	R2_003-R2_004
Löydöt:	KM 36828: 1-2

### LYHYT KOHDEKUVAUS

Kivikautinen asuinpaikka jyrkänteisen kallion eteläpuolisella niemekkeellä.

### TUTKIMUSKERTOMUS

#### Sijainti ja maasto

Kohde sijaitsee Kittskärrin pohjoislaidalla, jyrkkien kallioiden eteläpuolella olevalla niemekkeellä. Niemeke rajautuu ojitettuun entiseen suohon. Niemekkeessä on selkeä jyrkkä rantatörmä, korkeudeltaan n. 3 m. Törmän päällä olevan niemekkeen laki on tasainen. Lakialue on kivetöntä, muinaisella ranta-alueella sen sijaan on huuhtoutuneita kivikkoja. Maaperä on silttiä, joka muuttuu hienommaksi alaspäin mentäessä. Huuhtoutumiskerrosta ei havaittavissa, eli kyseessä on ruskomaannos. Alue on kuusipohjaista kangasmetsää.

#### Kohteen kuvaus

Korkeutensa perusteella kyseessä on mesoliittinen kohde, joka sijaitsee kahden muinaisen merenlahden yhtymäkohdassa. Löydöt ovat peräisin kahdesta tuulenkaadosta, jotka sijaitsevat niemekkeen länsireunalla ja eteläkärjessä. Paikalle tehtiin useita koepistoja, joista ei tullut löytöjä tai havaittu kulttuurikerrosta.

#### Luokitusehdotus

Luokka 2.





**Kuva 11.** Panoraamakuva, niemeke lännestä kuvattuna. Kuvassa keskellä takana länsireunan tuulenkaato, josta löytöjä. Luoteesta. Kuva: Teemu Mökkönen.



**Kuva 12.** Panoraamakuva lännestä kuvattuna, kuvassa itäreunan tuulenkaato, josta löytöjä. Asuinpaikkatasanne törmän päällä. Kuva: Teemu Mökkönen.

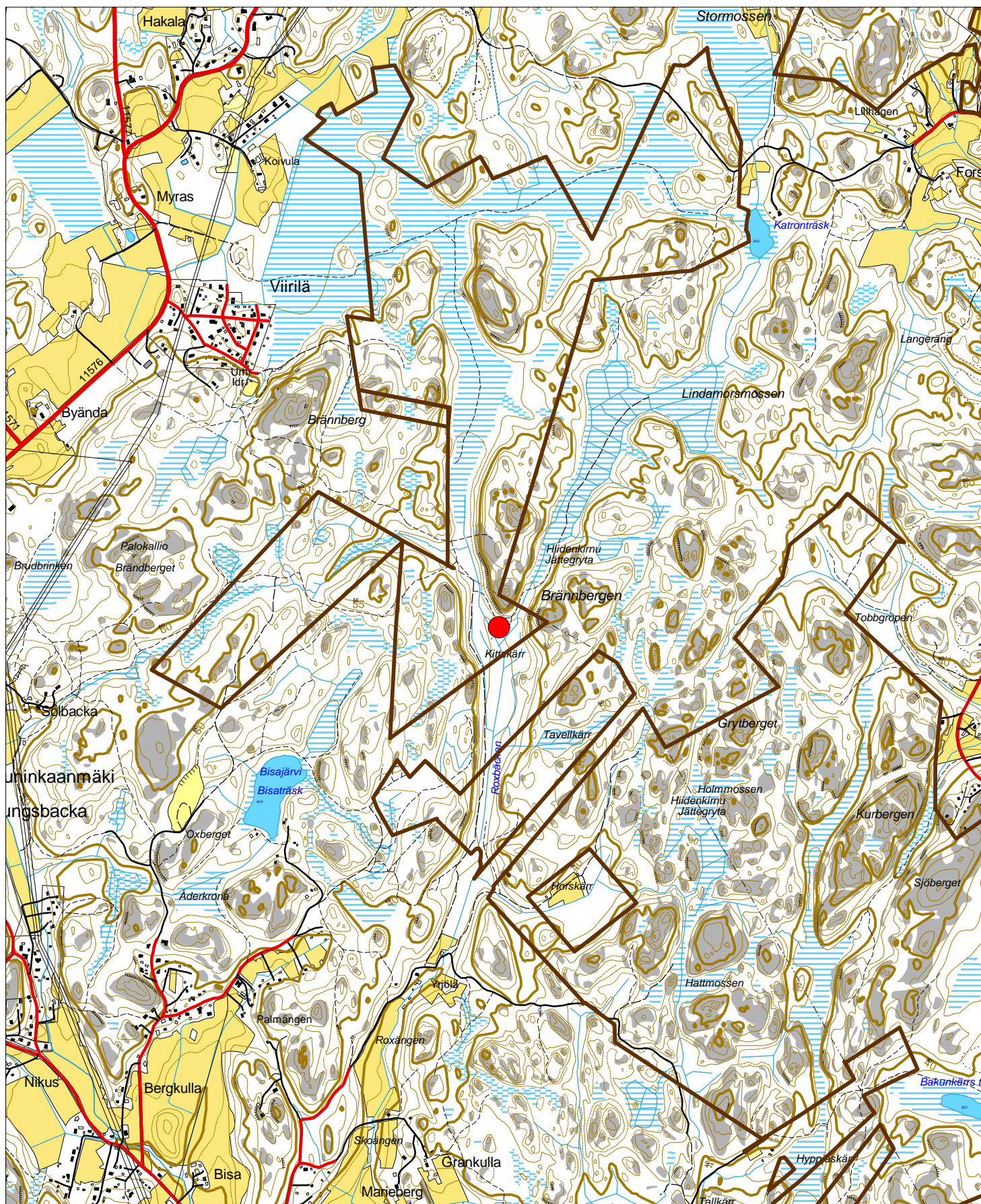


Sipoonkorven luonnonsuojelualueen inventointi  
HY:n inventointikurssi / W. Perttola 2007

Sipoo Kittskär  
Peruskarttaote, mk. 1:20 000

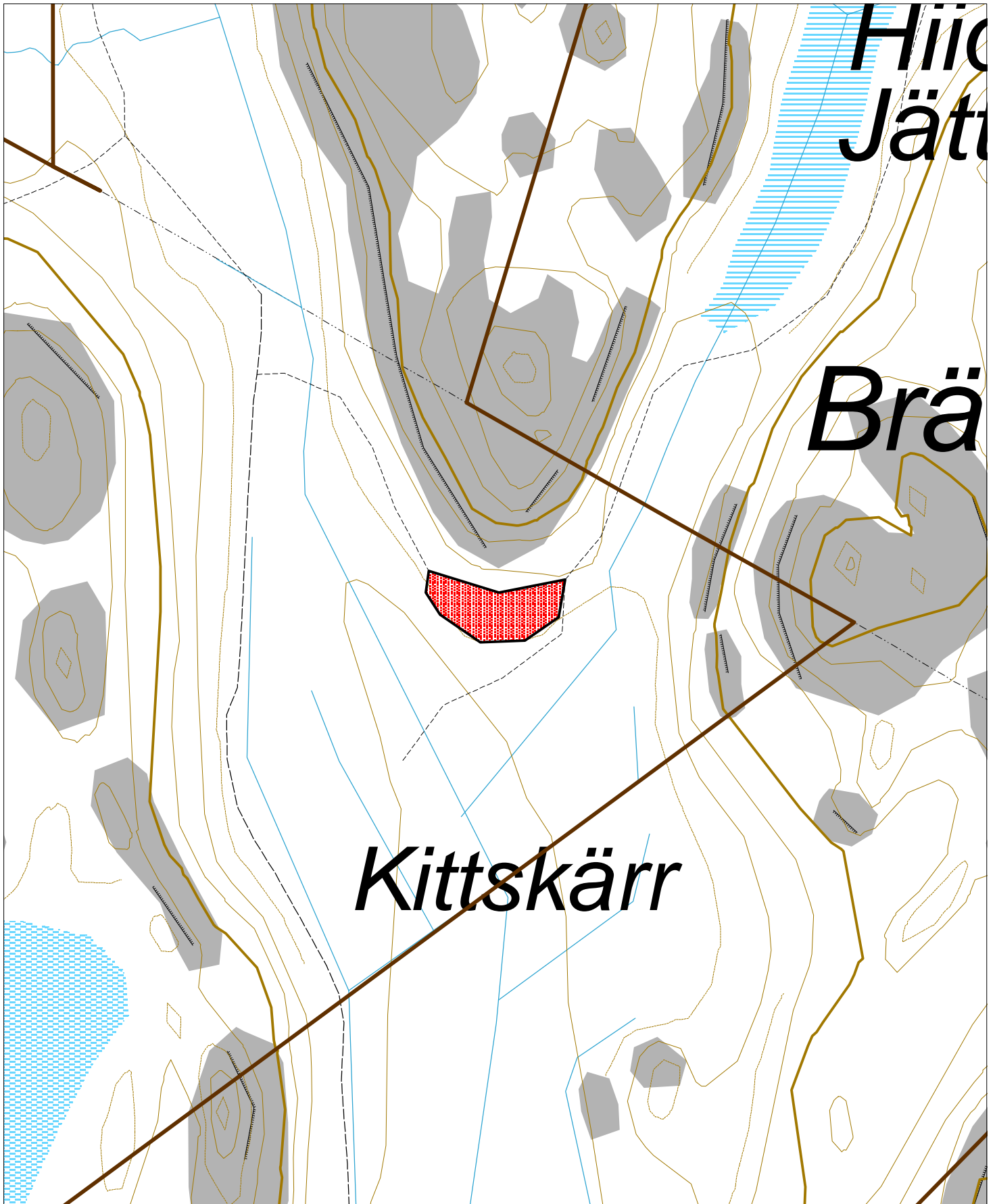


1000 m





125 m



Sipoonkorven luonnonsuojelualueen inventointi  
HY:n inventointikurssi / W. Perttola 2007

Vantaa Kittskärr

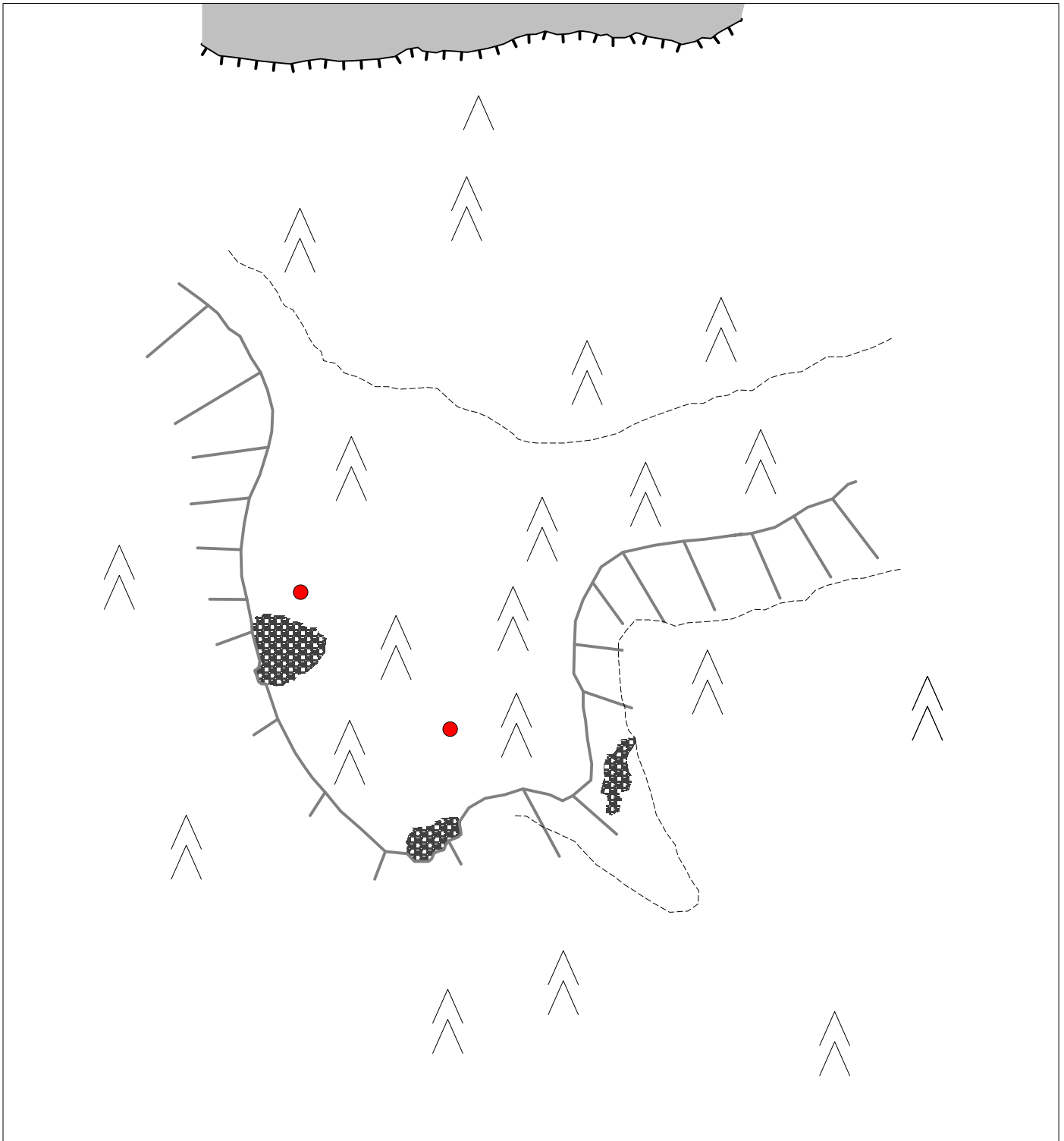
Karttaluonnos, mk. 1:500

Piirt. Jenni Sahramaa ja Teemu Mökkönen

Puht. piirt. Johanna Mäkinen ja Ritva Kouki



25 m



Löytöpaikka



Kallio ja jyrkäne



Kivikko



Tasanteen reuna ja rintein viettosuunta

Korkeuskäyrän hahmotelma



## Vantaa Roxbäcken

### PERUSTIEDOT

MJ-tyyppi:	asuinpaikat
Tyypin tarkenne:	löytöpaikat
Ajoitus:	kivikautinen
Rauhoitusluokka:	2
Lukumäärä:	1
Peruskartta:	2043 07 Östersundom
Merkitty peruskartalle:	ei
Koordinaatit:	x=6689572, y=3398435, z=27
Koordinaattiselite:	keskikoordinaatti, mitattu gps-laitteella
Maastomerkintä:	ei
Pinta-ala:	50 m x 30 m
Etäisyystieto:	8,8 km Sipoon uudelta kirkolta lounaaseen

### OMISTAJATIEDOT

Alue tai rekisterikylä:  
Tila:

### INVENTOINTI 2007

Aika:	10.5.2007
Inventoija:	Inventointikurssin ryhmä 3: Suvi Harju, Wesa Perttola, Tero Pitkänen, Eeva Salmi ja Santeri Vanhanen
Karttaotteet:	peruskarttaote, aluerajauskartta
Mv-kuvat:	–
Digikuvat:	R3_018–R3_019
Löydöt:	KM 36829:1

### LYHYT KOHDEKUVAUS

Hiekkaisella kumpareella Roxbäcken-puron varrella sijaitseva kivikautinen asuinpaikka.

### TUTKIMUSKERTOMUS

#### Sijainti ja maasto

Kohde sijaitsee maakaasuputken ja hiekkätien välisellä, kaakkoon suuntautuvalla niemekkeellä, joka löytöhetkellä oli hakkuuaikiona. Niemekkeellä on kaksi kumpareta, joista eteläisen maaperä on savinen ja pohjoisen hiekkainen. Ainoastaan pohjoiselta kumpareelta tehtiin löytöjä.

#### Kohteen kuvaus

Kohteelta löytyi kahdesta tuulenskaadosta keramiikkaa, joka näyttää myöhäisneoliittiselta tai jopa pronssikautiselta (M. Lavento suul. tiedonanto 12.9.2007). Yhdessä palassa on viivakoristelua, jonka perusteella kyseessä saattaisi olla nuorakeramiikka. Kaikki palat ovat kuitenkin niin pieniä, ettei niitä pysty määrittelemään varmasti. Paikalle tehtiin myös muutamia koepistoja, mutta niistä ei tehty löytöjä.

#### Luokitusehdotus

Luokka 2.





**Kuva 13.** Roxbäckenin kivikautinen asuinpaikka koillisesta. Kuvassa Tero Pitkänen, Santeri Vanhanen ja Wesa Perttola. Kuva: Suvi Harju.



Sipoonkorven luonnonsuojelualueen inventointi  
HY:n inventointikurssi / W. Perttola 2007

Vantaa Roxbäcken  
Peruskarttaote, mk. 1:20 000



1000 m

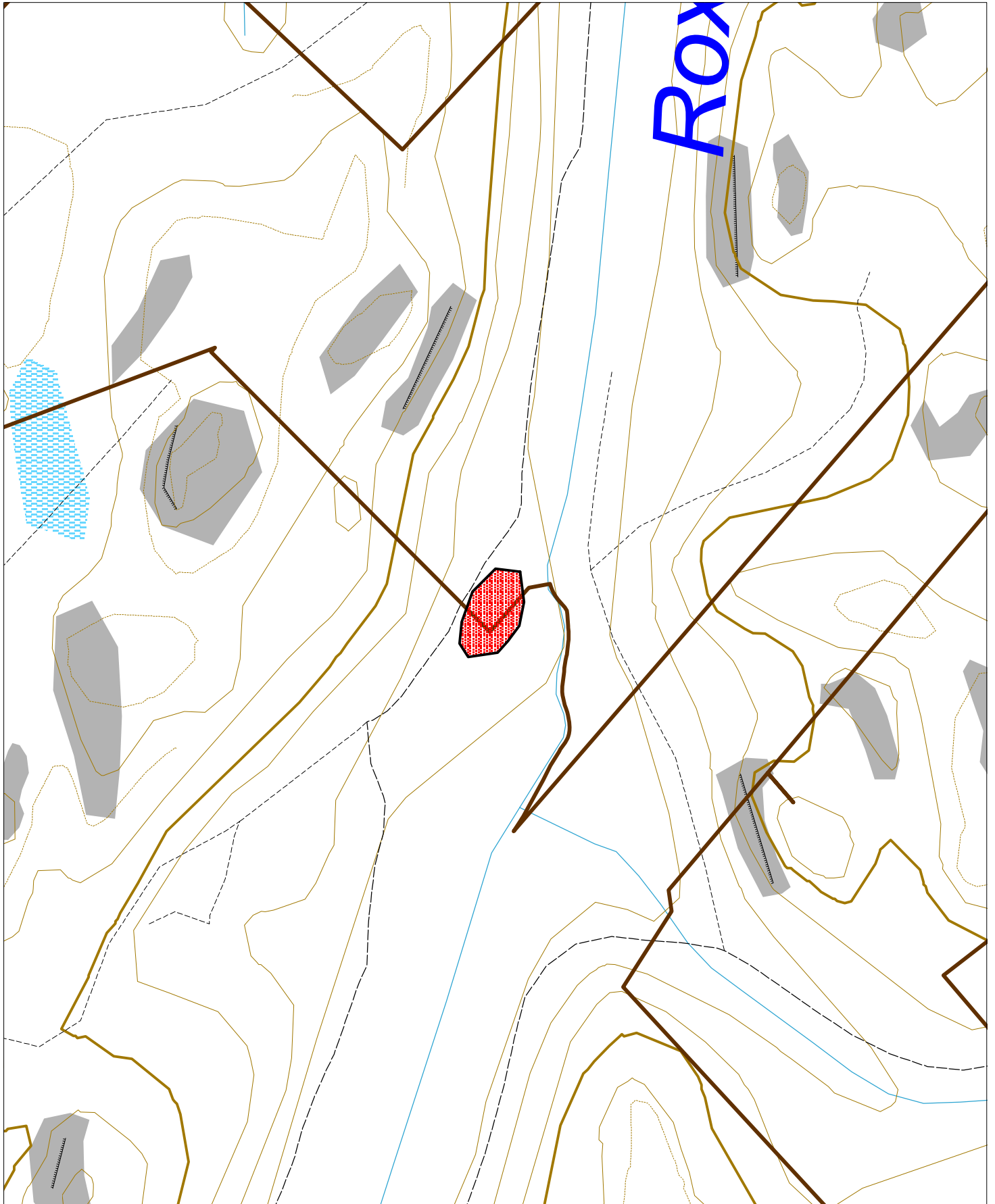


Sipoonkorven luonnonsuojelualueen inventointi  
HY:n inventointikurssi / W. Perttola 2007

Vantaa Roxbäcken  
Aluerajaus, mk. 1:2500



125 m



## Vantaa Skoängen

### PERUSTIEDOT

MJ-tyyppi:	Asuinpaikat
Tyyppin tarkenne:	–
Ajoitus:	Kivikautinen
Rauhoitusluokka:	2
Lukumäärä:	1
Peruskartta:	2043 07 Östersundom
Merkitty peruskartalle:	ei
Koordinaatit:	Löytöalue A: x=6688422, y=3398109, z=20 Löytöalue B: x=6688449, y=3398011, z=20
Koordinaattiselite:	keskuskoordinaatit, mitattu gps-laitteella
Maastomerkintä:	ei
Pinta-ala:	Löytöalue A: 100 m x 100 m Löytöalue B: 200 m x 100 m
Etäisyystieto:	9,9 km lounaaseen Sipoon uudelta kirkolta

### OMISTAJATIEDOT

Alue tai rekisterikylä:  
Tila:

### INVENTOINTI 2007

Aika:	7.5.2007
Inventoija:	Inventointikurssin ryhmä 3: Wesa Perttola, Santeri Vanhanen, Tero Pitkänen, Eeva Salmi ja Suvi Harju
Karttaotteet:	peruskarttaote, aluerajauskartta (alue rajattu löytöjen perusteella)
Mv-kuvat:	–
Digikuvat:	R3_006–R3_007
Löydöt:	KM 36830: 1–5

### LYHYT KOHDEKUVAUS

Roxbäcken-puron molemmin puolin pelloilla sijaitseva kivikautinen asuinpaikka.

### TUTKIMUSKERTOMUS

#### Sijainti ja maasto

Kohde sijaitsee laaksomaisella peltoalueella, jonka keskellä virtaa puro. Löytöalue A on puron itä- ja löytöalue B sen länsipuolella. Uunimäentie kulkee näiden peltojen pohjois- ja länsipuolitse.

#### Kohteen kuvaus

Löytöalue A viettää länteen ja laskee kohti puroa. Inventoinnissa pintapoimittiin kynnetyt alue; ts. Uunimäentien pohjoispuolella olevalle pellolle ei menty. Pintapoiminnasta löytyneet kvartsit löytyivät pääosin pellon ylätasanteelta, pellon itäosasta. Palanut luu löytyi pellon alaosasta puron läheltä.



Löytöalue B viettää itään kohti puroa. Inventoinnissa pintapoimittiin pellon pohjoisosat. Kvartsin lisäksi lännen puoleiselta pellolta löytyi myös pala piitä.

Lisäksi molemmilta pelloilta löytyi myös paljon historiallisen ajan posliinia, fajanssia ja punasavikeramiikkaa.

## **Luokitusehdotus**

Luokka 2.



**Kuva 14.** Panoraamakuvaa Skoängenin länsipuolen pellosta. Löytöalue A sijaitsee tien oikealla puolella olevalla pellolla. Luoteesta. Kuva: Wesa Perttola.

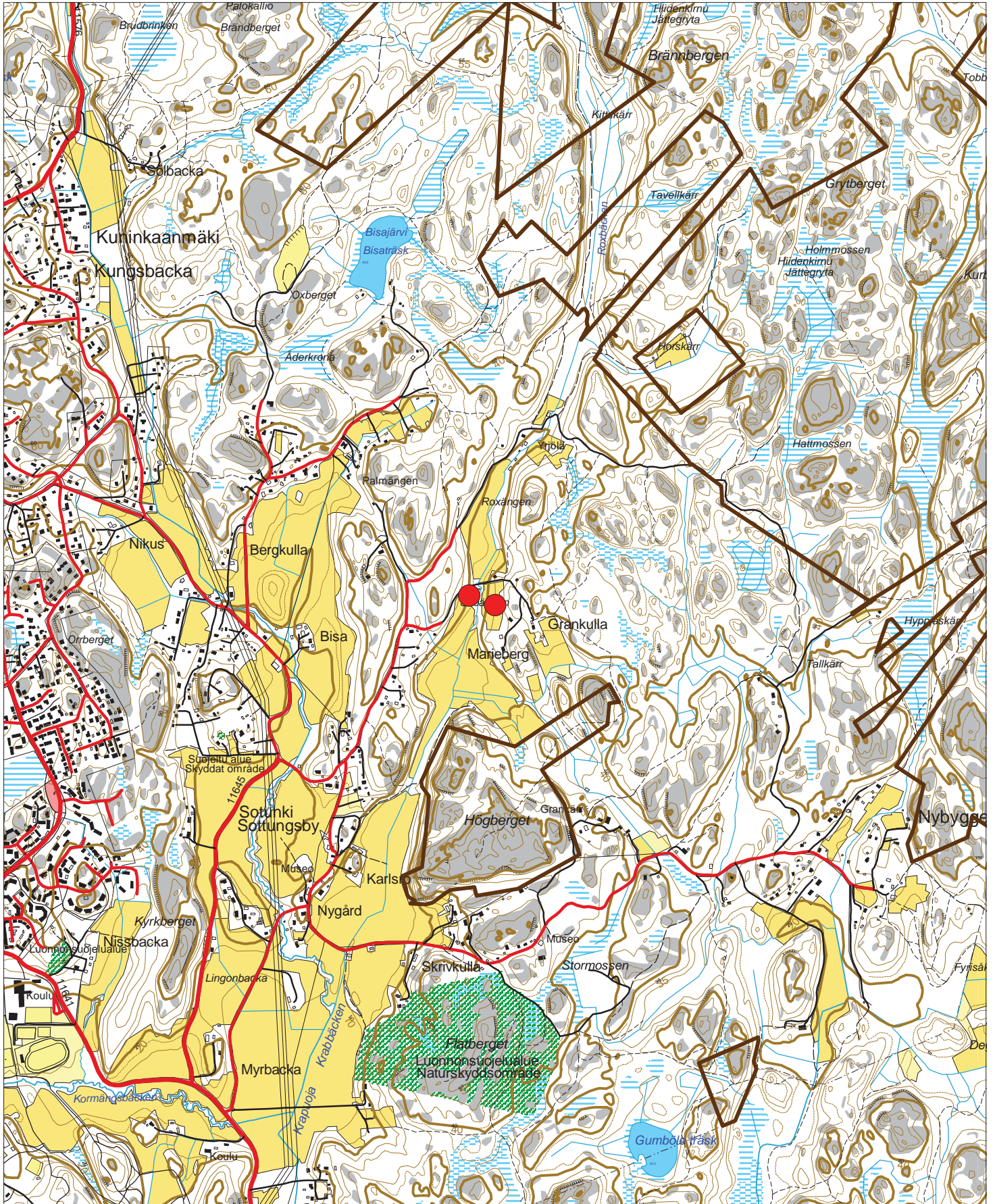
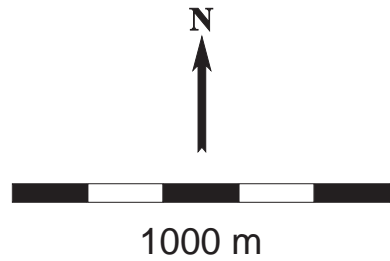


**Kuva 15.** Skoängenin itäpuolen pelto. Löytöalue B sijaitsee kuvan takaosassa puron toisella puolella olevalla pellolla. Idästä. Kuva: Suvi Harju.



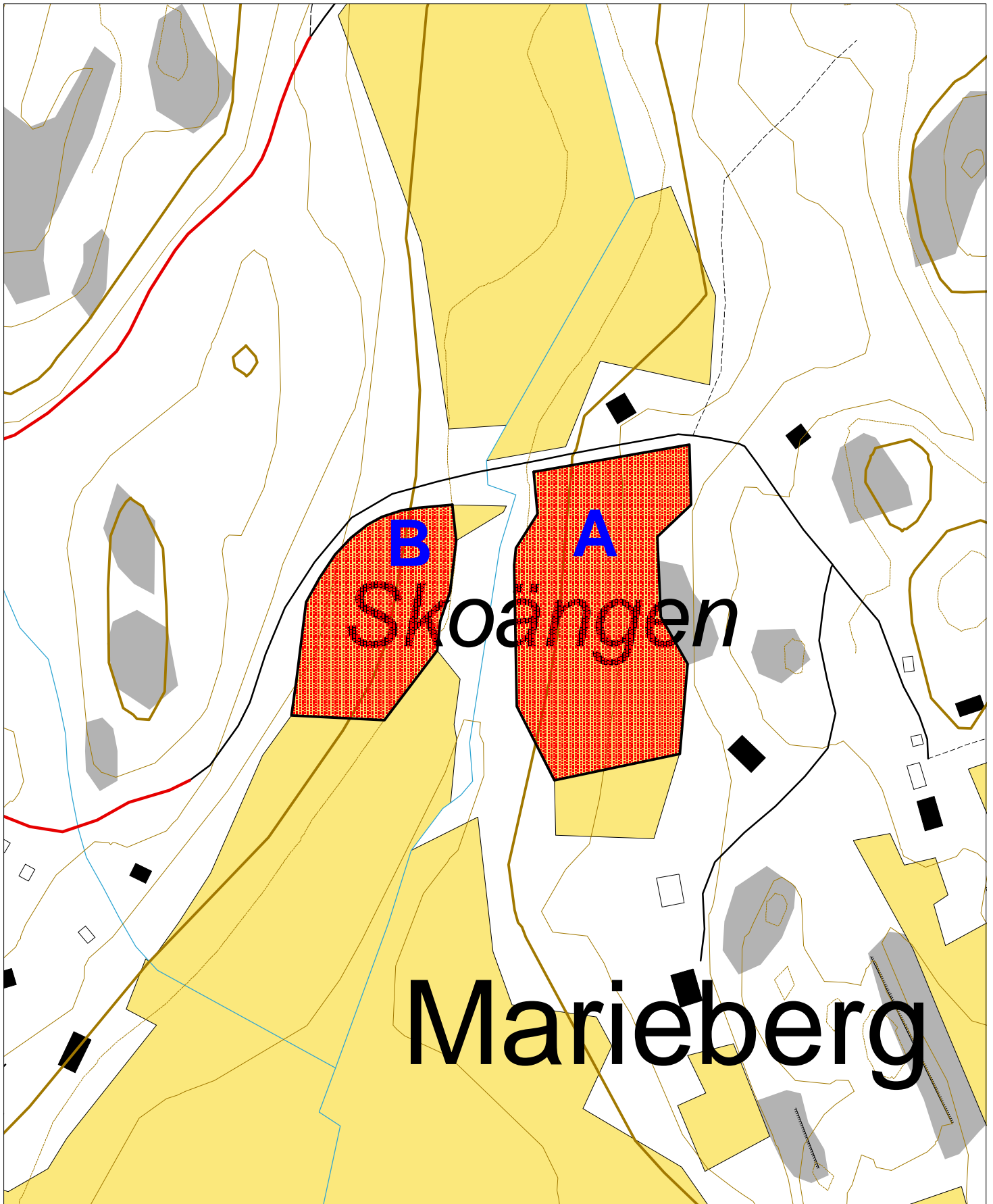
Sipoonkorven luonnonsuojelualan inventointi  
HY:n inventointikurssi / W. Pertola 2007

Vantaa Skoängen  
Peruskarttaote, mk. 1:20 000  
Löytöalue A idempänä, B lännessä





125 m





## 2.2 Tarkastetut kohteet

### Sipoo Viirilä 1

#### PERUSTIEDOT

MJ-tyyppi:	asuinpaikat
Tyyppin tarkenne:	asuinpaikkapinnat
Ajoitus:	kivikautinen
Rauhoitusluokka:	2
Lukumäärä:	1
Peruskartta:	2043 08 Kerava
Merkitty peruskartalle:	ei
Koordinaatit:	x=6692277, y=3398749, z=34
Koordinaattiselite:	keskikoordinaatit, mitattu gps-laitteella
Maastomerkintä:	ei
Pinta-ala:	noin 400 m <sup>2</sup>
Etäisyystieto:	6,9 km Sipoon vanhalta kirkolta lounaaseen

#### OMISTAJATIEDOT

Alue tai rekisterikylä:  
Tila:

#### TUTKIMUSHISTORIA

Fast, J. 1997: Sipoo Hindsby Viirilä IV. Kivikautisen asuinpaikan koekaivaus ja löytöpaikkojen tarkastuksia (1994). Kaivaus- ja tarkastuskertomus. Museovirasto, arkeologian osaston arkisto.

#### INVENTOINTI 2007

Aika:	7.5.2007
Inventoija:	Inventointikurssin ryhmä 2: Johanna Mäkinen, Teemu Mökkönen, Maria Lahtinen, Ritva Kouki, Jenni Sahramaa
Karttaotteet:	peruskarttaote, aluerajauskartta (alue rajattu topografian perusteella)
Digikuvat:	R2_001
Mv-kuvat:	1
Löydöt:	KM 36825: 1–3

#### LYHYT KOHDEKUVAUS

Viirilä 1 on mesoliittinen asuinpaikka, joka sijaitsee muinaisella niemellä. Löydöt pieneltä hiekkaiselta alueelta.

#### TUTKIMUSKERTOMUS

##### Sijainti ja maasto

Asuinpaikka sijaitsee n. 1 km Mosabacka-Hindsby –tieltä etelään suon laidassa muinaisella niemellä. Asuinpaikan vieressä äskettäin tehtyjen hakkuiden yhteydessä alueelle on kaivettu oja, joka kulkee tunnetun asuinpaikan halki. Maaperä on pienellä alueella hiekkaista silttiä. Metsä on kuusivoittoista, vieressä on suo.

##### Kohteen kuvaus

Niemen kärjessä on jyrkkä rantatörmä, joka suuntautuu kaakkoon ja on korkeudeltaan 3-4 m. Asuinpaikan laajuus on noin 20 x 20 m. Asuinpaikka sijaitsee osittain hakkuuaukean

alla, kaikki löydöt ovat rikutulta alueelta tai ojasta. Kohde ei ole kokonaan tuhoutunut, vaan ojan länsi- ja itäpuolella on vielä ehjää asuinpaikkaa jäljellä.

### **Luokitusehdotus**

Luokka 2.



**Kuva 16.** Panoraamakuva Sipoon Viirilä 1:stä etelästä kuvattuna. Kuvassa Ritva Kouki (vas.), sekä Maria Lahtinen keskellä löytöaluetta. Kuva: Teemu Mökkönen.

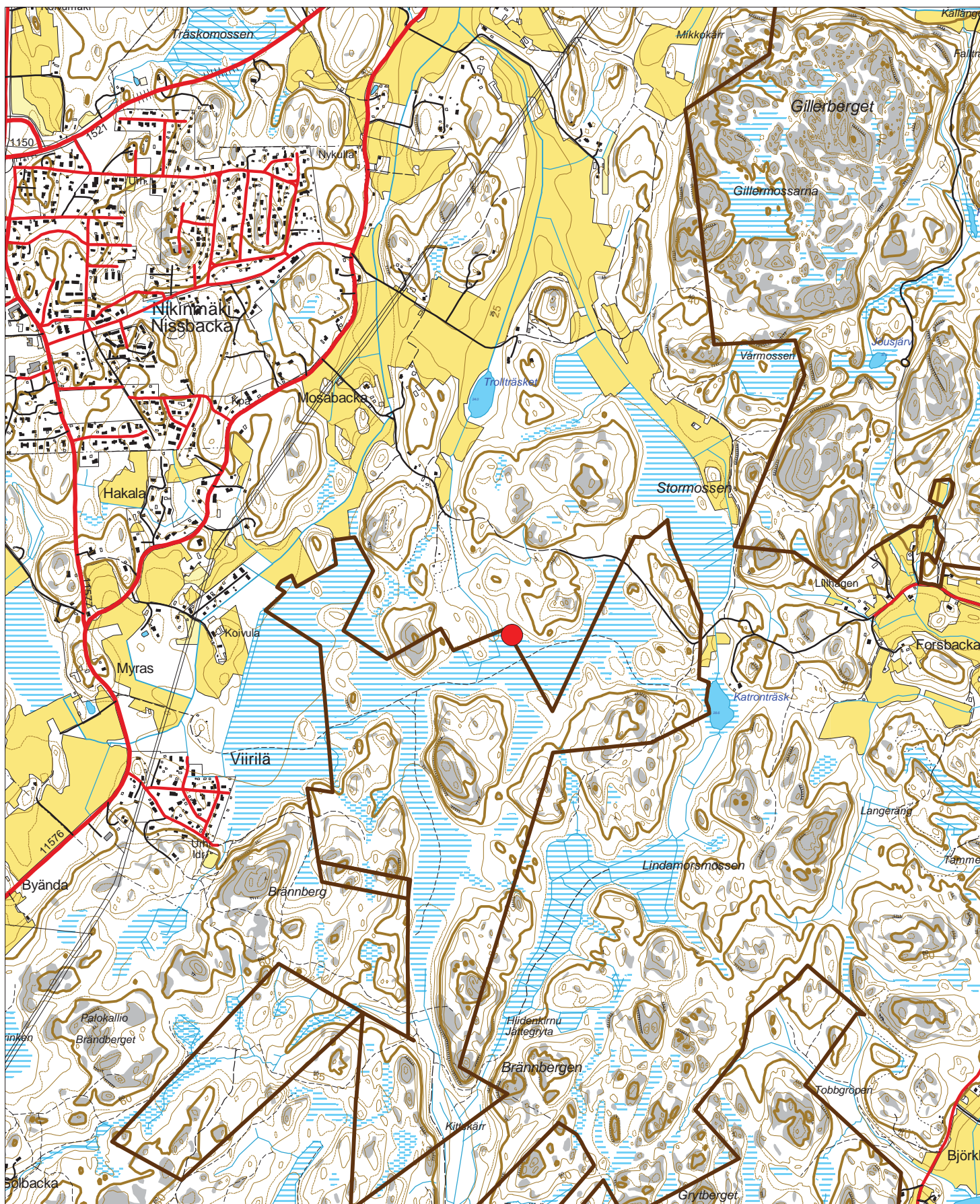


Sipoonkorven luonnonsuojelualueen inventointi  
HY:n inventointikurssi / W. Perttola 2007

Sipoo Viirilä I  
Peruskarttaote, mk. 1:20 000



1000 m





Sipoonkorven luonnonsuojelualan inventointi  
HY:n inventointikurssi / W. Perttola 2007

Sipoo Viirilä I  
Aluerajaus, mk. 1:2500



125 m

