

3 Historiallisen ajan kohteet

3.1 Uudet kohteet

Sipoo Bakunkärr

PERUSTIEDOT

MJ-tyyppi:	kivirakenteet
Tyyppin tarkenne:	rajamerkit?
Ajoitus:	historiallinen
Rauhoitusluokka:	2
Lukumäärä:	1
Peruskartta:	2403 07 Östersundom
Merkitty peruskartalle:	ei
Koordinaatit:	x=6689388, y=3400546, z=45
Koordinaattiselite:	keskuskoordinaatti, mitattu gps-laitteella
Maastomerkintä:	ei
Pinta-ala:	3,5 m x 2,8 m
Etäisyystieto:	7,9 km lounaaseen Sipoon uudelta kirkolta

OMISTAJATIEDOT

Alue tai rekisterikylä:
Tila:

INVENTOINTI 2007

Aika:	9.5.2007
Inventoija:	Inventointikurssin ryhmä 3: Suvi Harju, Wesa Perttola, Tero Pitkänen, Eeva Salmi ja Santeri Vanhanen
Karttaotteet:	peruskarttaote
Mv-kuvat:	–
Digikuvat:	R3_012–R3_013
Löydöt:	–

TUTKIMUSKERTOMUS

Sijainti ja maasto

Kivirakenne sijaitsee Knutersintien itäpuolella sijaitsevalla kalliolla, josta on tielle matkaa noin 10 m.

Kohteen kuvaus

Mahdollinen rajamerkki on kooltaan noin 3,5 m x 2,8 m. Se koostuu 2-3 kivikerrasta, jolloin rakennelman korkeus on 45 cm. Se muistuttaa muita alueella sijaitsevia rajamerkkejä, mutta siinä ei ole rajamerkeille tyypillistä pystykiveä ja se on peittynyt paksuhkoon sammalleeseen. Rakennelmaan tehtiin kivien väliin pieni koepisto, josta ei tullut löytöjä.

Luokitusehdotus

Luokka 2.



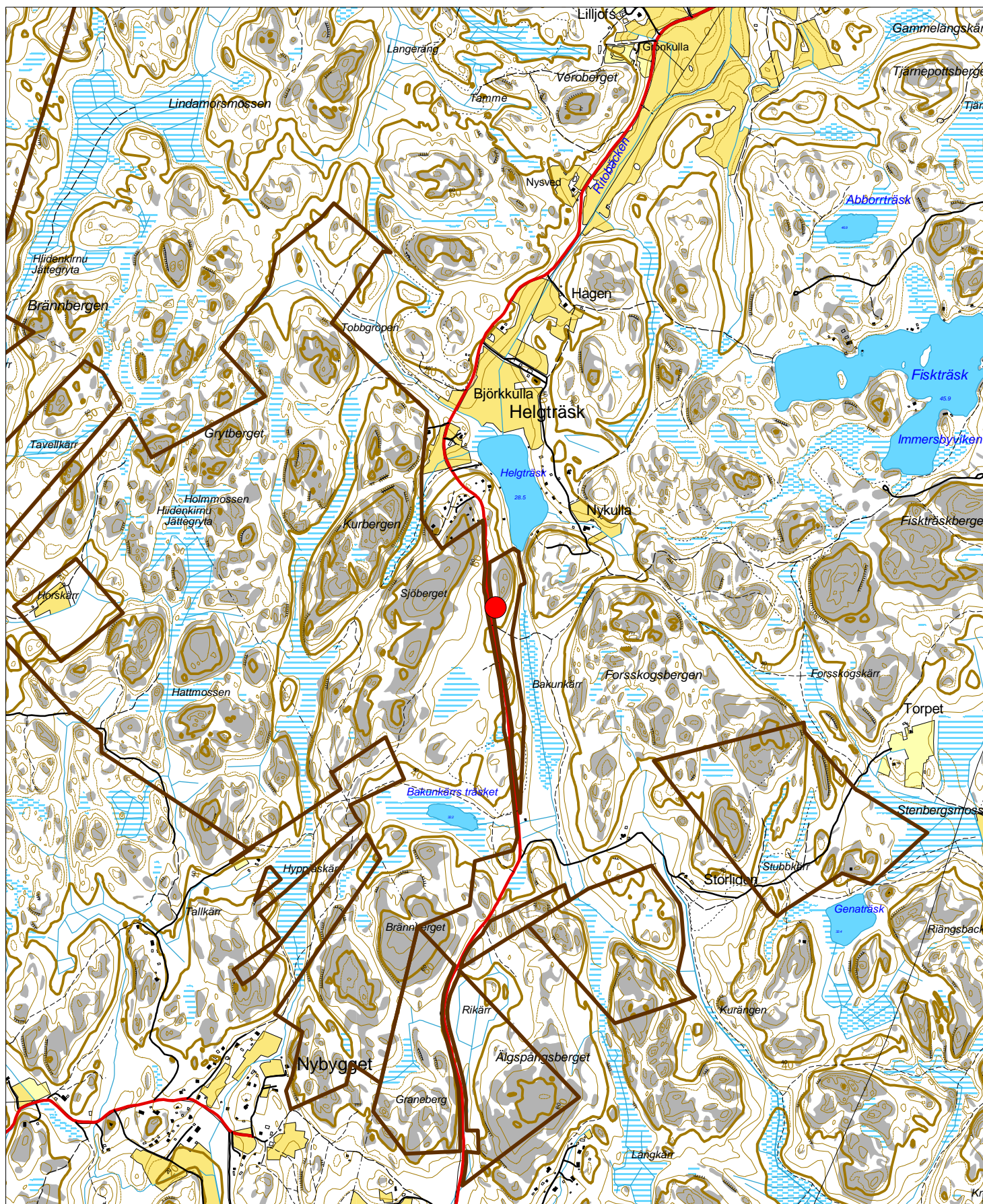
Kuva 17. Bakunkärrin kivirakenne luoteesta. Kuvassa vasemmalla ylhäällä näkyy Knutesrsintie. Kuva: Wesa Perttola.

Sipoonkorven luonnonsuojelualueen inventointi
HY:n inventointikurssi / W. Pertola 2007

Sipoo Bakunkärr
Peruskarttaote, mk. 1:20 000



1000 m



Sipoo Brännberg

PERUSTIEDOT

MJ-tyyppi:	kivirakenteet
Tyyppin tarkenne:	rakkakuopat
Ajoitus:	historiallinen
Rauhoitusluokka:	2
Lukumäärä:	3
Peruskartta	2043 08 Kerava
Merkitty peruskartalle:	ei
Koordinaatit:	x=6691388, y=3397790, z=67
Koordinaattiselite:	keskikoordinaatti, mitattu gps-laitteella
Maastomerkintä:	ei
Pinta-ala:	15 x 25 m
Etäisyystieto:	5,4 km Hakunilan kirkolta pohjoiskoilliseen

OMISTAJATIEDOT

Alue tai rekisterikylä:
Tila:

INVENTOINTI 2007

Aika:	9.5.2007
Inventoija:	Inventointikurssin ryhmä 2: Maria Lahtinen, Johanna Mäkinen, Teemu Mökkönen, Ritva Kouki, Jenni Sahramaa
Karttaotteet:	peruskarttaote, aluerajauskartta (alue rajattu kivikon laajuuden perusteella)
Digikuvat:	9-10-11 panorama, 12
Mv-kuvat	R2_005–R2_006
Löydöt:	–

TUTKIMUSKERTOMUS

Sijainti ja maasto

Brännberg on kallioinen mäki Sipoon Viirilässä urheilukentän vieressä. Alueella kasvaa mäntyjä.

Kohteen kuvaus

Brännbergin kallioisen huipun pohjoisreunalla sijaitsee noin 25 x 15 m laaja luontainen rakkakivikko, jossa on kolme ihmisen tekemään kuoppaa. Ajoitus epäselvä.

Luokitusehdotus

Rauhoitusluokka 2.



Kuva 18. Panoraamakuva Sipoon Brännbergistä, kivikko kuvattuna idästä. Inventoijat seisomassa rakkakivikon kuopissa. Idästä. Kuva: Teemu Mökkönen.



Kuva 19. Brännbergin rakkakivikon läntisin kuoppa, kuopassa Johanna Mäkinen. Idästä. Kuva: Teemu Mökkönen.

Sipoonkorven luonnonsuojelualueen inventointi
HY:n inventointikurssi / W. Perttola 2007

Sipoo Brännberg
Peruskarttaote, mk. 1:20 000

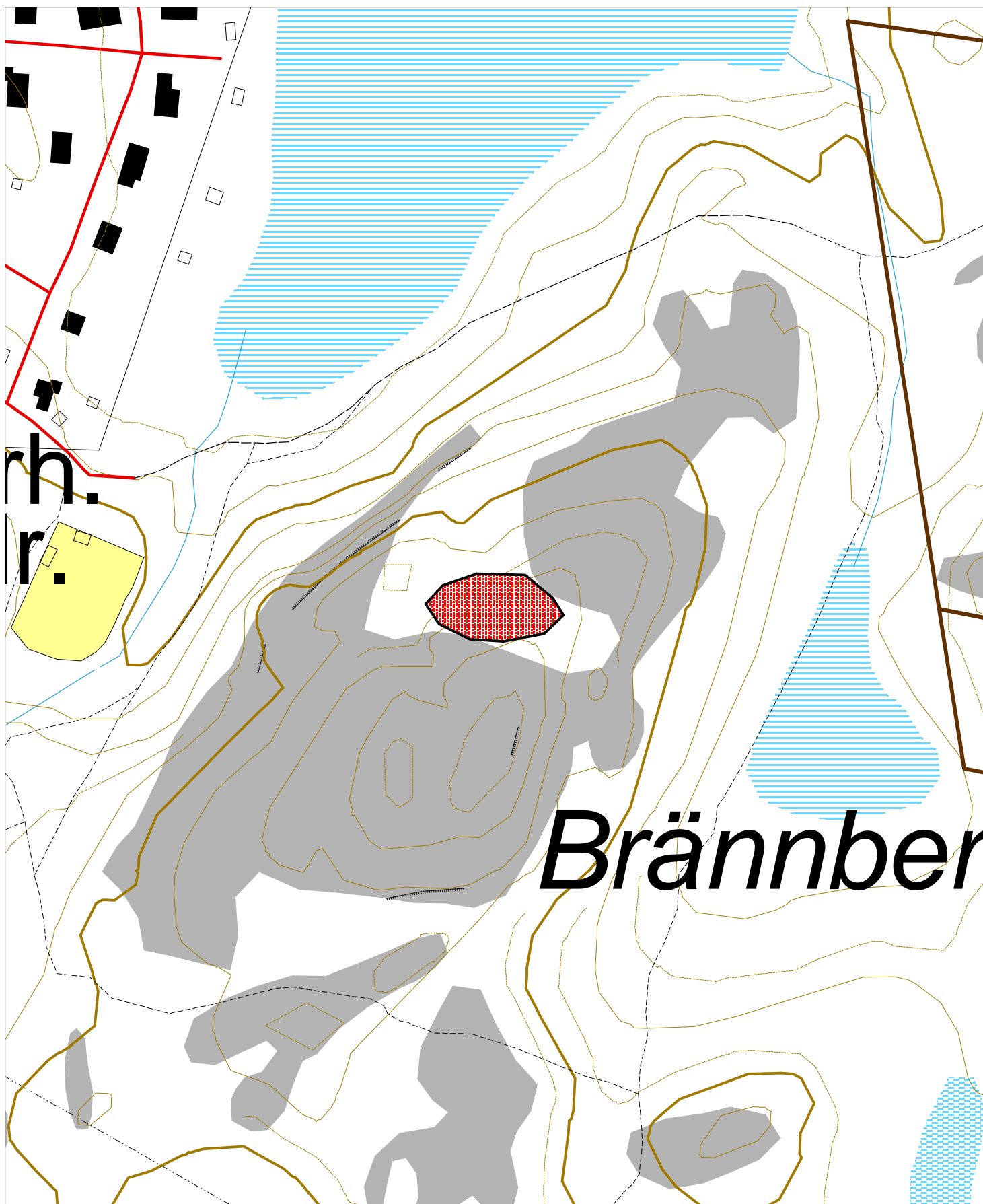


1000 m





125 m



Sipoo Brännberget

PERUSTIEDOT

MJ-tyyppi:	Kivirakenteet
Tyyppin tarkenne:	Rajamerkit
Ajoitus:	Historiallinen
Rauhoitusluokka:	2
Lukumäärä:	1
Peruskartta:	2043 07 Östersundom
Merkitty peruskartalle:	ei
Koordinaatit:	x=6688161, y=3400070, z=65
Koordinaattiselite:	keskikoordinaatti, mitattu gps-laitteella
Maastomerkintä:	ei
Pinta-ala:	n. 11 m ²
Etäisyystieto:	9,1 km Sipoon uudelta kirkolta lounaaseen

OMISTAJATIEDOT

Alue tai rekisterikylä:
Tila:

INVENTOINTI 2007

Aika:	8.5.2007
Inventoija:	Inventointikurssin ryhmä 3: Suvi Harju, Wesa Perttola, Tero Pitkänen, Eeva Salmi ja Santeri Vanhanen.
Karttaotteet:	peruskarttaote
Mv-kuvat:	–
Digikuvat:	R3_008–R3_011
Löydöt:	–

LYHYT KOHDEKUVAUS

Sipoon ja Vantaan rajalla kalliolla oleva pyöreä rajamerkki, joka on halkaisijaltaan n. 3,5 m ja korkeudeltaan n. 1 m.

TUTKIMUSKERTOMUS

Sijainti ja maasto

Rajamerkki sijaitsee Brännberget-kalliolla Sipoon ja Vantaan rajalla. Se on rakennettu notkelmaan kalliopohjalle, metsänrajan liepeille. Metsätyyppinä on havumetsä.

Kohteen kuvaus

Rajamerkki on rakennettu laakakivistä, muodoltaan se on pyöreä ja halkaisijaltaan 3,5 m suuruisen. Siinä on 4-6 kivikertaa ja keskellä pystykiviä, joista yksi on kaatunut. Rajamerkin korkeus on 1 m ja pystykivien korkeus on 70 cm. Pystykivistä ei löytynyt näkyviä kirjoituksia tai merkkejä. Rajamerkin yhdestä laidasta on poistettu kiviä.

Andreas Koivistolta saadun vihjeen mukaan (suul. tiedonanto huhtikuussa 2007) samalla paikalla on ollut rajamerkki jo vuonna 1698 Brotheruksen kartoittaessa alueen (Brotherus 1698).

Luokitusehdotus

Luokka 2.



Kuva 20. Brännbergetin rajamerkki pohjoisesta. Kuva: Eeva Salmi.

Sipoonkorven luonnonsuojelualueen inventointi
HY:n inventointikurssi / W. Pertola 2007

Sipoo Brännberget
Peruskarttaote, mk. 1:20 000



1000 m



Sipoo Fallträsk

PERUSTIEDOT

MJ-tyyppi:	kivi- ja maarakenteet
Tyyppin tarkenne:	–
Ajoitus:	historiallinen
Rauhoitusluokka:	2
Lukumäärä:	2
Peruskartta	22043 08 Kerava
Merkitty peruskartalle:	ei
Koordinaatit:	x=6693956, y=3400984, z=45 m mpy
Koordinaattiselite:	keskikoordinaatti, mitattu gps-laitteella
Maastomerkintä:	ei
Pinta-ala:	Noin 5 m ²
Etäisyystieto:	4,1 kilometriä Sipoon vanhasta kirkosta lounaaseen

OMISTAJATIEDOT

Alue tai rekisterikylä:
Tila:

INVENTOINTI 2007

Aika:	9.5.2007
Inventoija:	Inventointikurssin ryhmä 1: Sanna Aho, Erno lipponen, Tuuli Heinonen, Ilkka Pylkkö, Oula Seitsonen
Karttaotteet:	peruskarttaote
Digikuvat:	R1_065–R1_071
Mv-kuvat:	–
Löydöt:	–

LYHYT KOHDEKUVAUS

Ängesbölebergetin kiertävän luontopolun varrella sijaitsevat kellarikuoppa ja kiviraunio.

TUTKIMUSKERTOMUS

Sijainti ja maasto

läkkäässä kuusimetsässä luontopolun varrella pienellä harjanteella.

Kohteen kuvaus

Polun lounaispuolella rinteiden reunalla maakellarin kuoppa, kooltaan 3 x 1,5 m ja syvyydeltään 1,5 metriä. Pohjaa peittää 60 cm paksu humuskerros, jonka alla erottuu mahdollisesti puurakennetta. Kellaripaikan pohjoispuolella on myös kookas kiviraunio, jossa oli näkyvissä myös tiilenkappaleita.

Luokitusehdotus

Luokka 2.



Kuva 21. E. lipponen kellarikuopassa. Luonaasta. Kuva: Oula Seitsonen.

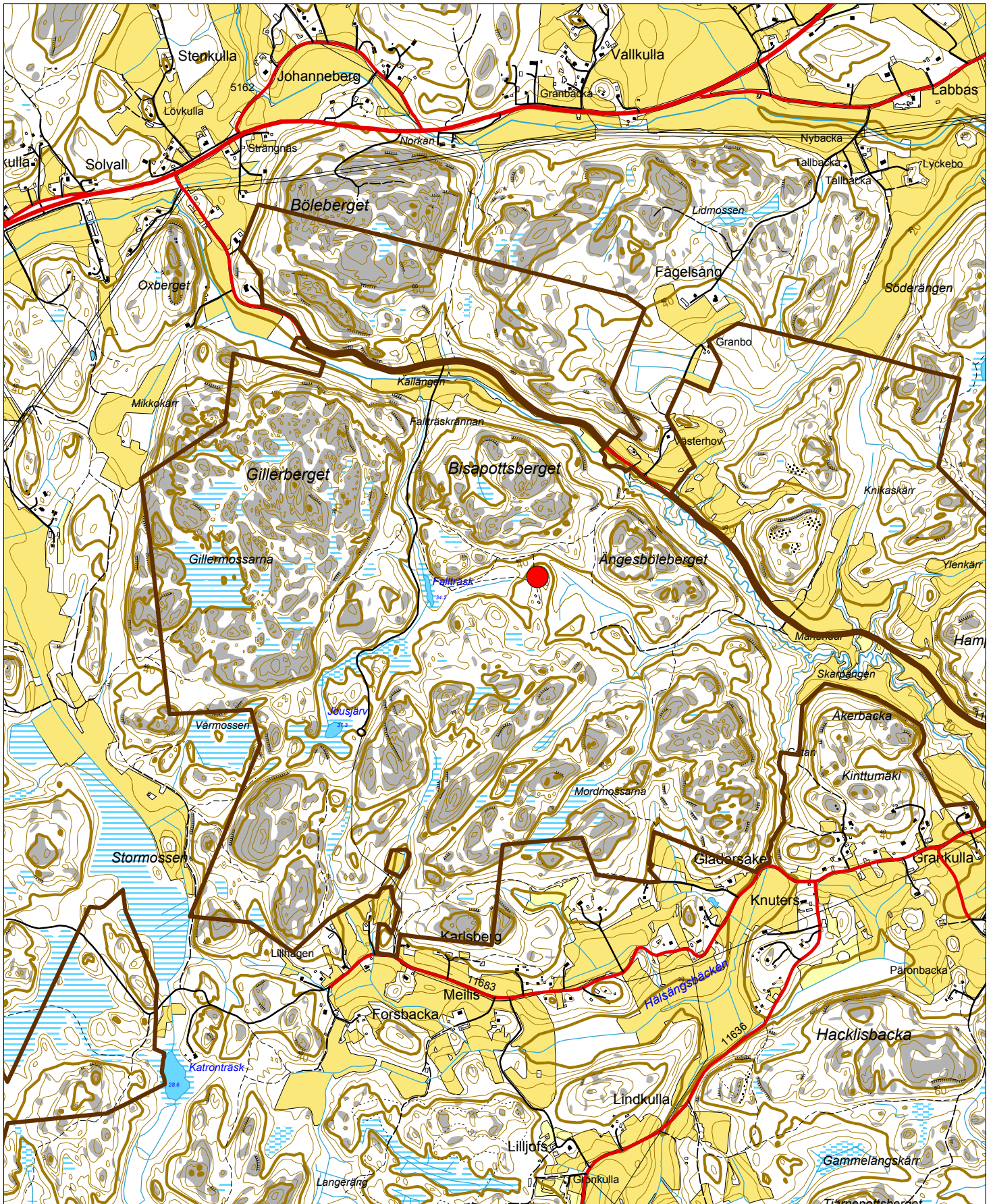


Kuva 22. S. Harju poseeraa raunion äärellä. Koillisesta. Kuva: Oula Seitsonen.

Sipoonkorven luonnonsuojelualueen inventointi
HY:n inventointikurssi / W. Perttola 2007
Sipoo Fallträsk
Peruskarttaote, mk. 1:20 000



1000 m



Sipoo Forsbacka

PERUSTIEDOT

MJ-tyyppi:	kivirakenteet
Tyyppin tarkenne:	röykkiöt
Ajoitus:	ajoittamaton
Rauhoitusluokka:	2
Lukumäärä:	1
Peruskartta	22043 08 Kerava
Merkitty peruskartalle:	ei
Koordinaatit:	x=6692318, y=3400404, z=30 m mpy
Koordinaattiselite:	keskikordinaatti, mitattu gps-laitteella
Maastomerkinä:	ei
Pinta-ala:	Noin 10 m ²
Etäisyystieto:	5,7 kilometriä Sipoon vanhasta kirkosta lounaaseen

OMISTAJATIEDOT

Alue tai rekisterikylä:
Tila:

INVENTOINTI 2007

Aika:	10.5.2007
Inventoija:	Inventointikurssin ryhmä 1: Sanna Aho, Erno lipponen, Tuuli Heinonen, Ilkka Pylkkö, Oula Seitsonen
Karttaotteet:	peruskarttaote
Digikuvat:	R1_093–R1_096
Mv-kuvat:	–
Löydöt:	–

LYHYT KOHDEKUVAUS

Kiviröykkiö, joka sijaitsee peltosaarekkeeseen hiljattain rakennetun omakotitalon tontilla, sen kaakkoispuolella kaakkoon viettävässä rinteessä.

TUTKIMUSKERTOMUS

Sijainti ja maasto

Metsäsaarekkeessa Hälsängsbäckenin puron ja sen pohjoispuolella kulkevan Martiksen tien välissä on uusi omakotitalo, joka sijaitsee saarekkeen eteläpuoliskossa, kumpareen päällä. Kohteella rinne viettää loivasti kaakkoon. Paikalla kasvaa mäntyvaltaista havumetsää, jossa kasvaa myös nuoria lehtipuita. Kohde sijaitsee noin 30 metrin korkeudella ja sen ympäristön metsää on hakattu.

Kohteen kuvaus

Omakotitalon tontin raivauksen yhteydessä vahvan kunnan alta löytynyt maansekainen röykkiö, joka on alarinteessä talon paikalta n. 15 metriä kaakkoon. Kyseessä on epäsäännöllinen rakenne, jonka halkaisija on noin 3 metriä. Kivien keskimääräinen koko on 30-40 cm, pohjoisreunassa on pari kookkaampaakin kiveä. Kohteen alapuolella on purolaakso n. 10 metrin päässä. Omistajan (Antti Blomberg, Martiksentie 318 puh.0500606099) mukaan paikalle tullaan rakentamaan tulevaisuudessa.

Luokitusehdotus

Luokka 2.



Kuva 23. Röykkiö, taustalla kohteen ilmoittanut ja löytänyt A. Blomberg. T. Heinonen ja S. Aho dokumentoivat. Pohjoisesta. Kuva: Oula Seitsonen.



Kuva 24. Röykkiö, taustalla A. Blombergin talo. Lännestä. Kuva: Oula Seitsonen.

Sipoonkorven luonnonsuojelualueen inventointi
HY:n inventointikurssi / W. Perttola 2007
Sipoo Forsbacka
Peruskarttaote, mk. 1:20 000



1000 m



Sipoo Hampusbackan 1

PERUSTIEDOT

MJ-tyyppi:	asuinpaikat
Tyyppin tarkenne:	talonpohjat
Ajoitus:	historiallinen
Rauhoitusluokka:	2
Lukumäärä:	2
Peruskartta:	22043 08 Kerava
Merkitty peruskartalle:	ei
Koordinaatit:	x=6693416, y=3402678, z=20 m mpy
Koordinaattiselite:	keskikoordinaatti, mitattu gps-laitteella
Maastomerkintä:	ei
Pinta-ala:	talonpohja n. 6 m x 10 m
Etäisyystieto:	3,5 kilometriä Sipoon vanhalta kirkolta etelälounaaseen

OMISTAJATIEDOT

Alue tai rekisterikylä:
Tila:

INVENTOINTI 2007

Aika:	10.5.2007
Inventoija:	Inventointikurssin ryhmä 1: Sanna Aho, Erno lipponen, Tuuli Heinonen, Ilkka Pylkkö, Oula Seitsonen
Karttaotteet:	peruskarttaote
Digikuvat:	R1_080–R1_081
Mv-kuvat:	–
Löydöt:	–

LYHYT KOHDEKUVAUS

Kohde sijaitsee Länsitien varrella n. 600 metriä Hindsbyntien risteyksestä länteen. Paikalla havaittavissa kaksi selvästi maanpinnalle erottuvaa rakennuksen kivijalkaa kooltaan 6 m 10 m ja 6 m x 3 m.

TUTKIMUSKERTOMUS

Sijainti ja maasto

Hampusbackan 1 sijaitsee Länsitien pohjoispuolella heti tien reunassa kulkevan ojan pohjoispuolella n. 600 metriä Hindsbyntien risteyksestä länteen. Kohteen luoteispuolella peltoa ja niittyä, pohjois- ja itäpuolella havupuuvältaista sekametsää, joka nousee loivana rinteinä.

Kohteen kuvaus

Paikalla on havaittavissa kaksi rakennuksen kivijalkaa. Niistä ensimmäinen on kooltaan 6 m x 10 m. Kivijalka koostuu suurista, keskimäärin n. 60-70 cm halkaisijaltaan olevista lohkotuista kivistä, joista osassa erottuu porausjälkiä. Kohteelta löytyy tiiltä, emalia ja punasavikeramiikkaa sekä maanpinnalta että kohteen luoteispuolelle tehdystä koekuopasta. Luoteispuolelta kivijalka on tuhoutunut.

Toinen kivijalka sijaitsee n. 35 metriä koilliseen ensimmäisestä kivijalasta. Se on kooltaan n. 6 x 3 metriä, koostuu suurista kivistä, ja on selvästi havaittavissa maanpinnalle. Paikalle tehdystä koekuopasta löytyi hiiltä ja palamatonta luuta. Molemmat rakennuksen pohjat ajoittuvat historialliselle ajalle.

Luokitusehdotus

Luokka 2.



Kuva 25. Historiallisen ajan rakennusten pohjat. Toinen kuvan vasemmassa reunassa näkyvän koivun kohdalla, toinen kuvan oikeassa reunassa metsän laidassa. Kaakosta. Kuva: Erno lipponen.

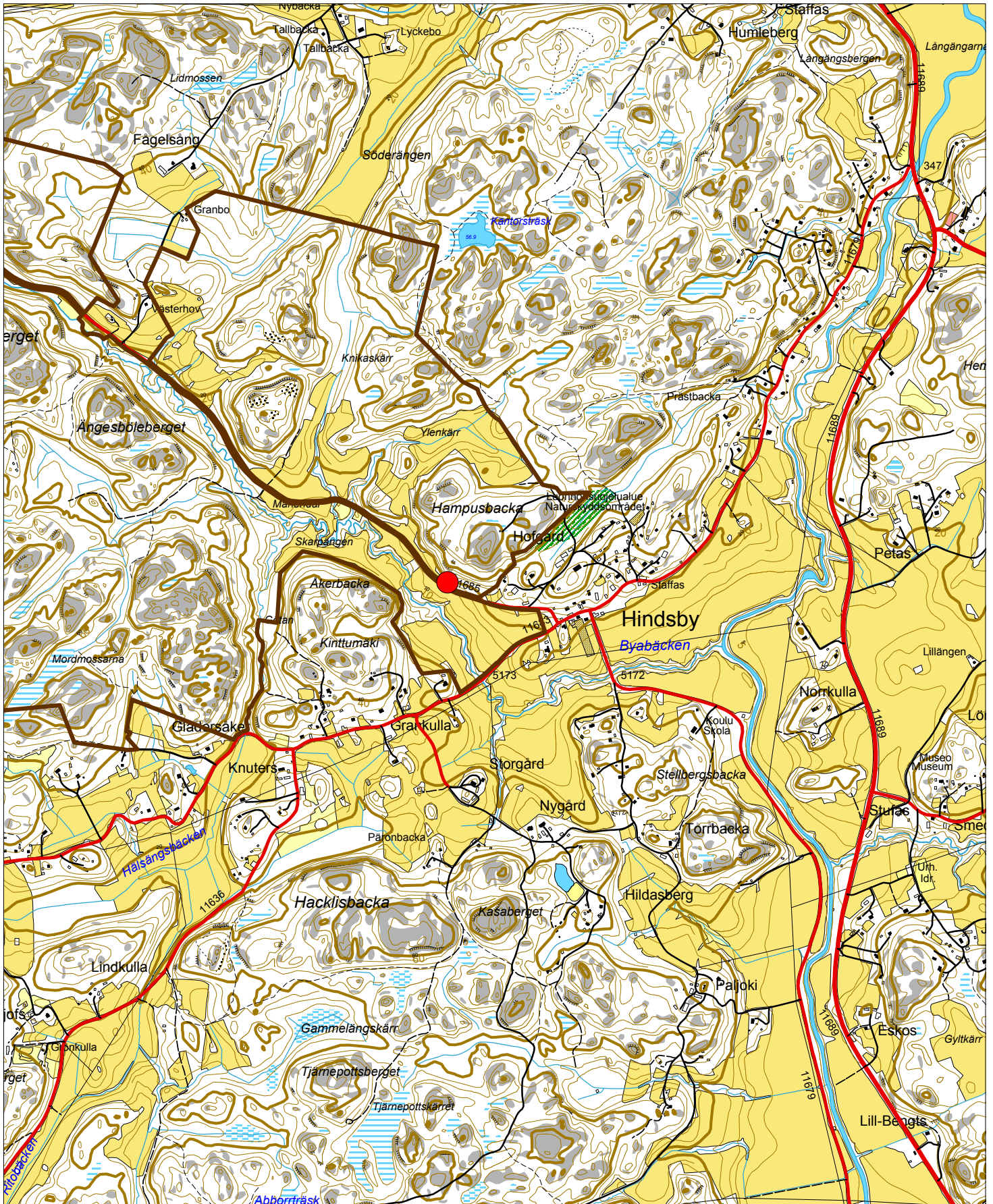


Kuva 26. Rakennuksen pohja aivan Länsitien vieressä. Kaakosta. Kuva: Erno lipponen.

Sipoonkorven luonnonsuojelualueen inventointi
HY:n inventointikurssi / W. Perttola 2007
Sipoo Hampusbackan 1
Peruskarttaote, mk. 1:20 000



1000 m



Sipoo Hampusbackan 2

PERUSTIEDOT

MJ-tyyppi:	asuinpaikat
Tyyppin tarkenne:	talonpohjat
Ajoitus:	historiallinen
Rauhoitusluokka:	2
Lukumäärä:	1
Peruskartta	22043 08 Kerava
Merkitty peruskartalle:	ei
Koordinaatit:	x=6693365, y=3402817, z=20 m mpy
Koordinaattiselite:	keskikoordinaatti, mitattu gps-laitteella
Maastomerkintä:	ei
Pinta-ala:	7 m x 4 m
Etäisyystieto:	3,5 kilometriä Sipoon vanhasta kirkosta etelälounaseen

OMISTAJATIEDOT

Alue tai rekisterikylä:
Tila:

INVENTOINTI 2007

Aika:	10.5.2007
Inventoija:	Inventointikurssin ryhmä 1: Sanna Aho, Erno lipponen, Tuuli Heinonen, Ilkka Pylkkö, Oula Seitsonen
Karttaotteet:	peruskarttaote
Digikuvat:	R1_079
Mv-kuvat:	–
Löydöt:	–

LYHYT KOHDEKUVAUS

Kohde sijaitsee Länsitien varrella n. 400 metriä Hindsbyntien risteyksestä länteen. Paikalla havaittavissa mahdollinen rakennuksen pohja.

TUTKIMUSKERTOMUS

Sijainti ja maasto

Kohde sijaitsee suojaisella tasanteella länteen viettävällä rinteellä. Kohde sijaitsee noin 5 metrin päässä Länsitiestä. Kasvillisuus on nuorta lehtimetsää. Kohteen lounaispuolella on pieni puro.

Kohteen kuvaus

Paikalla on havaittavissa suorakaiteen muotoinen, kaakko - lounaissuuntainen kivikehä, jossa pitkällä sivulla on rivissä 5, lyhyellä 3 kiveä. Kohde on mahdollisesti jatkunut alun perin tiehen asti. Kivikehän sisälle tehdystä koekuopasta tuli löytönä rautanaula. Kivet ovat todennäköisesti rakennuksen perustuskiviä.

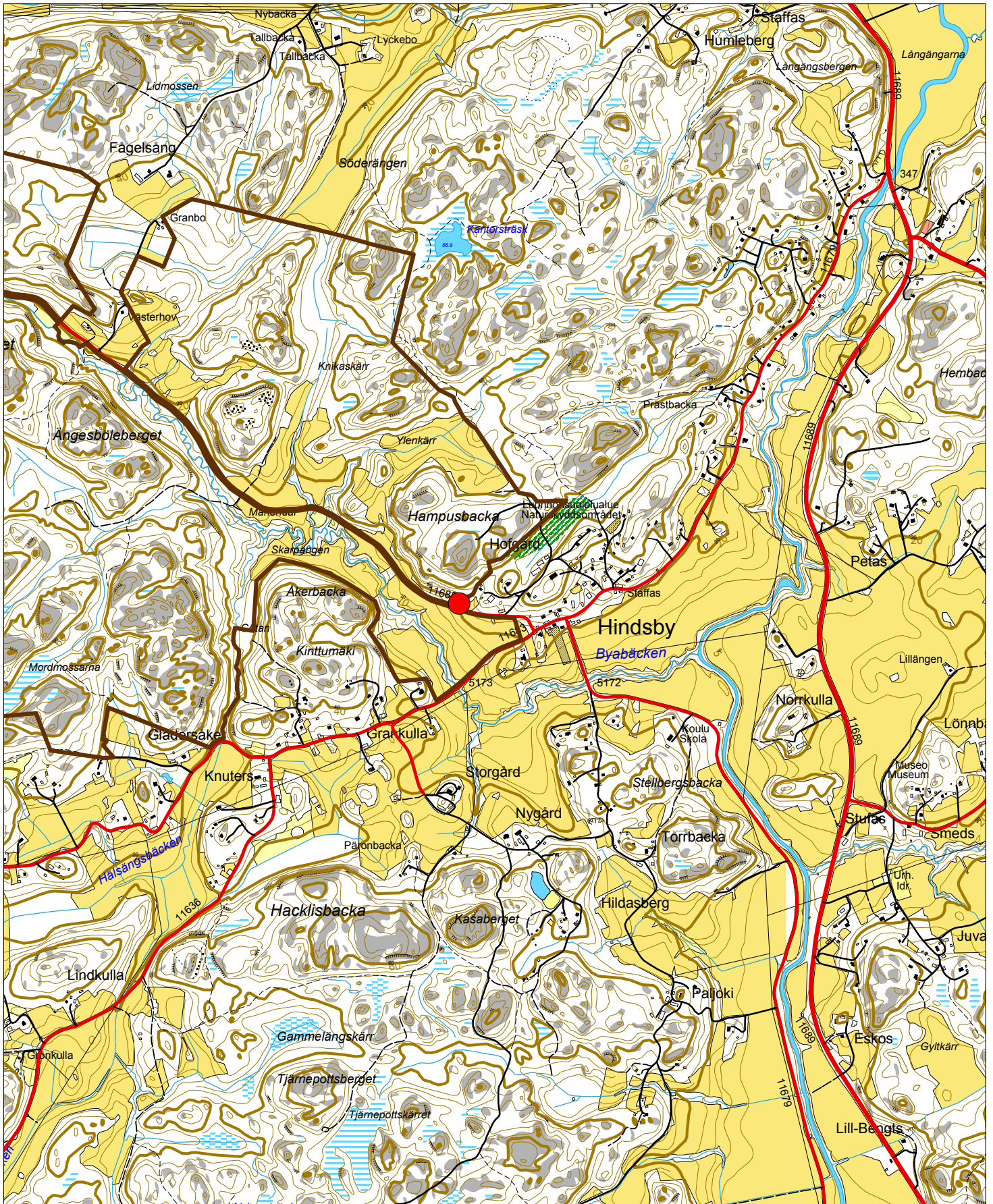
Luokitusehdotus

Luokka 2.

Sipoonkorven luonnonsuojelualueen inventointi
HY:n inventointikurssi / W. Perttola 2007
Sipoo Hampusbackan 2
Peruskarttaote, mk. 1:20 000



1000 m



Sipoo Hampusbackan 3

PERUSTIEDOT

MJ-tyyppi:	röykkiöt
Tyyppin tarkenne:	kaskiröykkiöt
Ajoitus:	historiallinen
Rauhoitusluokka:	2
Lukumäärä:	3
Peruskartta	22043 08 Kerava
Merkitty peruskartalle:	ei
Koordinaatit:	x=6693753, y=3403036, z=45-50 m mpy
Koordinaattiselite:	pohjoisimman röykkiön koordinaatit, mitattu gps-laitteella
Maastomerkintä:	ei
Pinta-ala:	röykkiöalueen laajuus n. 30 x 5 metriä
Etäisyystieto:	3,0 kilometriä Sipoon vanhasta kirkosta etelälounaaseen

OMISTAJATIEDOT

Alue tai rekisterikylä:
Tila:

INVENTOINTI 2007

Aika:	7.5.2007
Inventoija:	Inventointikurssin ryhmä 1: Sanna Aho, Erno lipponen, Tuuli Heinonen, Ilkka Pylkkö, Oula Seitsonen
Karttaotteet:	peruskarttaote
Digikuvat:	R1_003–R1_007
Mv-kuvat:	6–8
Löydöt:	–

LYHYT KOHDEKUVAUS

3 röykkiötä, jotka sijaitsevat Hindsbyn radiomastolle johtavan tien varrella pohjoiseen laskevalla rinteellä.

TUTKIMUSKERTOMUS

Sijainti ja maasto

Pohjoiseen viettävä rinne, jolla kasvaa nuorta lehtimetsää. Maaperä hienoa hiekkaa.

Kohteen kuvaus

Röykkiö A sijaitsee n. 5 metriä tiestä lounaaseen. Röykkiö on muodoltaan pyöreä ja sen halkaisija on n. 4 m ja korkeus n. 30 cm. Röykkiön reunoilla on muutama iso kivi, muuten se koostuu halkaisijaltaan n. 20 cm olevista kivistä. Röykkiön viereen tehdystä koekuopasta paljastui paksu hiilikerros turpeen alta.

Röykkiö B sijaitsee 10 metriä röykkiö A:n pohjoispuolella. Se on muodoltaan soikeahko ja halkaisijaltaan n. 3,5 metriä, korkeudeltaan n. 1,4 metriä. Kivien keskimääräinen koko on 20-30 cm. Röykkiö on osittain turpeen peitossa.

Röykkiö C sijaitsee 10 metriä röykkiö B:n pohjoispuolella. Röykkiön halkaisija on 5 metriä ja se koostuu suurehkoista, melko harvassa olevista kivistä jotka näyttävät muodostavan kehiä. Röykkiö on mahdollisesti levinyt.

Luokitusehdotus
Luokka 2.



Kuva 27. Röykkiö A. Luoteesta. Kuva: Ilkka Pylkkö.

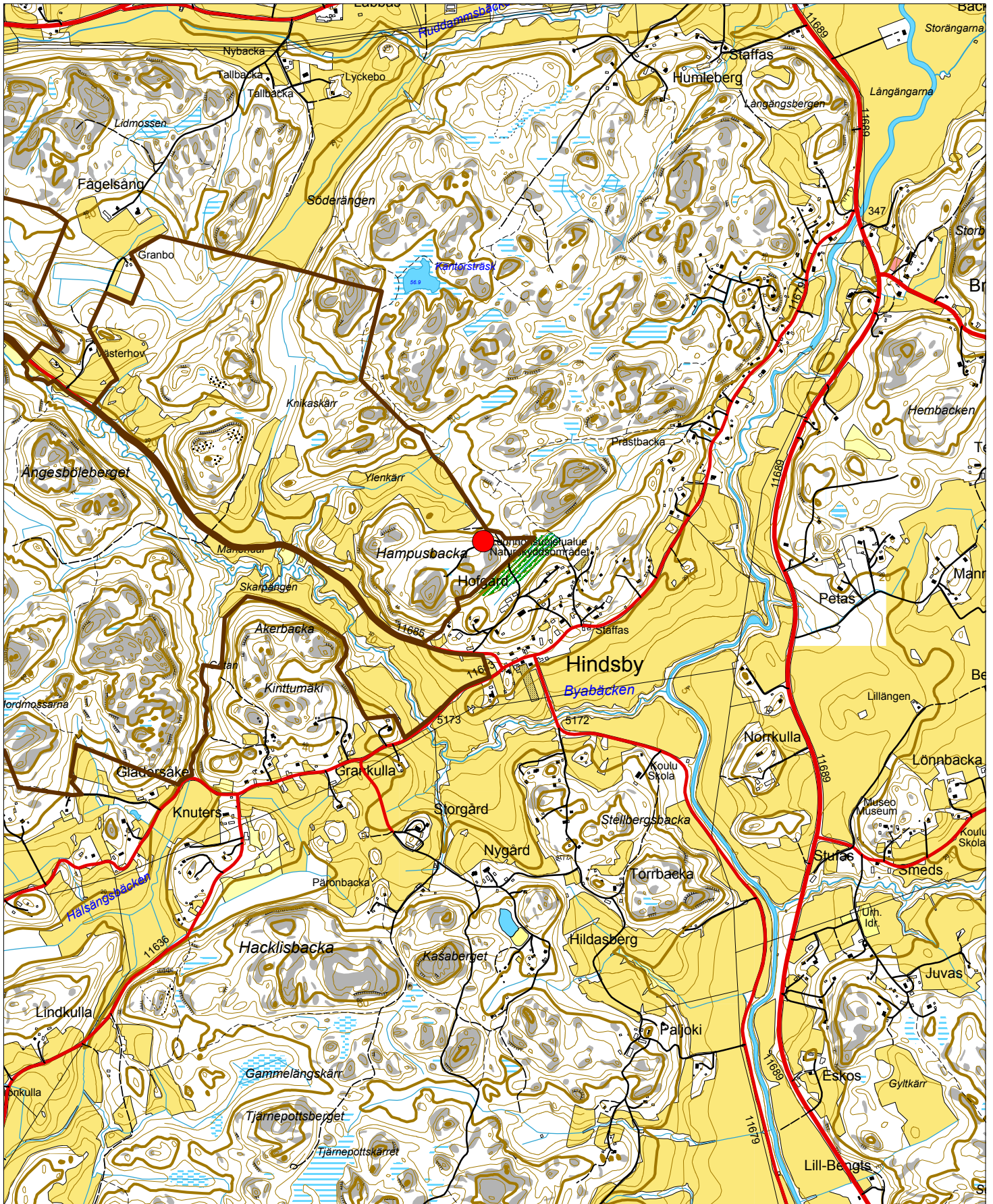


Kuva 28. Röykkiö B. Luoteesta. Kuva: Ilkka Pylkkö.

Sipoonkorven luonnonsuojelualueen inventointi
HY:n inventointikurssi / W. Perttola 2007
Sipoo Hampusbackan 3
Peruskarttaote, mk. 1:20 000



1000 m



Sipoo Hampusbackan 4

PERUSTIEDOT

MJ-tyyppi:	asuinpaikka
Tyyppin tarkenne:	talonpohja
Ajoitus:	historiallinen
Rauhoitusluokka:	2
Lukumäärä:	1
Peruskartta	22043 08 Kerava
Merkitty peruskartalle:	ei
Koordinaatit:	x=6693340, y=3403068, z=30 m mpy
Koordinaattiselite:	keskikoordinaatti, mitattu gps-laitteella
Maastomerkintä:	ei
Pinta-ala:	Rakennuksen pohja n. 15 m ² , uuni 2 noin 16 m ²
Etäisyystieto:	3,4 kilometriä Sipoon vanhasta kirkosta etelälounaaseen

OMISTAJATIEDOT

Alue tai rekisterikylä:
Tila:

INVENTOINTI 2007

Aika:	7.5.2007
Inventoija:	Inventointikurssin ryhmä 1: Sanna Aho, Erno lipponen, Tuuli Heinonen, Ilkka Pylkkö, Oula Seitsonen
Karttaotteet:	peruskarttaote
Digikuvat:	R1_008–R1_010, R1_082–R1_085
Mv-kuvat:	17–19
Löydöt:	–

LYHYT KOHDEKUVAUS

Länsitien ja Hindsbyntien luoteispuolella sijaitsevassa etelään viettävässä rinteessä on havaittavissa mahdollinen uuni sekä rakennuksen pohja.

TUTKIMUSKERTOMUS

Sijainti ja maasto

Kohde sijaitsee suojaisalla, etelään viettävällä rinteellä. Kasvillisuus alueella on nuorta, puoliavointa lehtimetsää, jossa on seassa suurempia mäntyjä.

Kohteen kuvaus

Suojaisalla etelään aukeavan rinteän tasanteella havaittavissa mahdollinen uuni (uuni 1) sekä rakennuksen pohja. Uuni on kooltaan 2 m x 2 m ja korkeudeltaan 30 cm, ja sen päällä on humuksen sekainen hiekkainen savi. Uuniin tehdystä koekuopasta löytyi runsaasti palanutta savea. Uuni sijaitsee rakennuksen luoteisnurkassa. Rakennuksen pohjoisreuna erottuu matalana ojana, jonka pituus on noin 5 metriä. Paikalla on myös useita suuria kiviä, jotka saattavat liittyä rakennukseen.

Noin 20 metriä itään mahdollisesta rakennuksenpohjasta sijaitsee toinen, nuorempi uuni (uuni 2), joka on kooltaan 4 m x 4 m x 0,8 m. Rakenteesta löytyi runsaasti tiiltä. Noin 20 metriä mahdollisesta rakennuksenpohjasta pohjoiseen löytyy historialliselle ajalle ajoittuva maakellari. Rinteessä on havaittavissa myös useita muita kumpareita, jotka saattavat olla uuneja.

Luokitusehdotus
Luokka 2.



Kuva 29. Yleiskuva mahdollisen uunin 1 ja siihen liittyvän rakennuksen perustan kohdalta. Etelästä. Kuva: Ilkka Pylkkö.

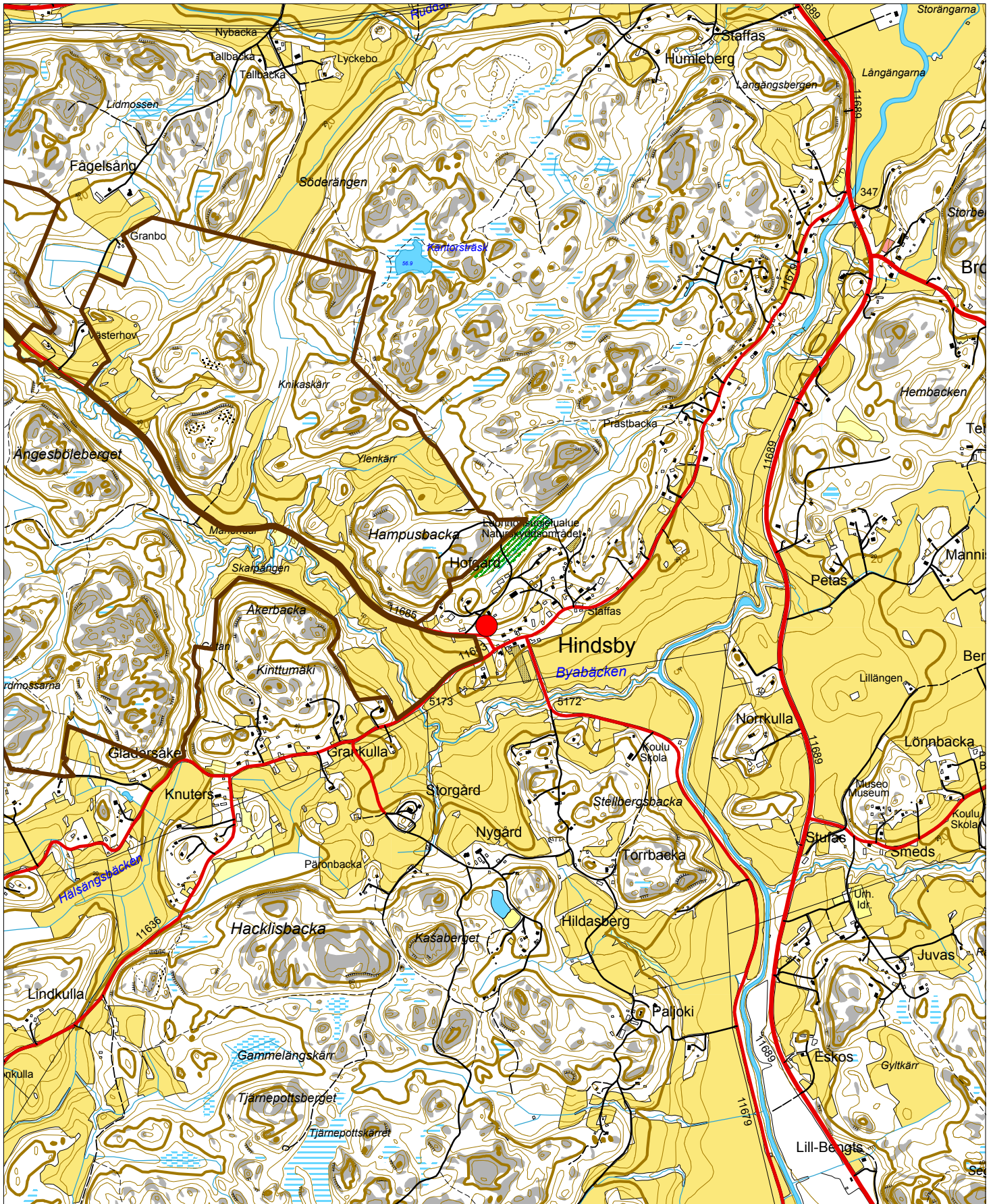


Kuva 30. Mahdollinen uuni 2. Etelästä. Kuva: Erno lipponen.

Sipoonkorven luonnonsuojelualueen inventointi
HY:n inventointikurssi / W. Perttola 2007
Sipoo Hampusbackan 4
Peruskarttaote, mk. 1:20 000



1000 m



Sipoo Västerhov 3

PERUSTIEDOT

MJ-tyyppi:	kivirakenteet
Tyyppin tarkenne:	–
Ajoitus:	historiallinen
Rauhoitusluokka:	2
Lukumäärä:	1
Peruskartta:	22043 08 Kerava
Merkitty peruskartalle:	ei
Koordinaatit:	x=6694317, y=3401365, z=14 m mpy
Koordinaattiselite:	keskikordinaatti, mitattu gps-laitteella
Maastomerkintä:	ei
Pinta-ala:	15 m ²
Etäisyystieto:	Sipoon vanhasta kirkosta 3,5 kilometriä lounaaseen

OMISTAJATIEDOT

Alue tai rekisterikylä:
Tila:

INVENTOINTI 2007

Aika:	9.5.2007
Inventoija:	Inventointikurssin ryhmä 1: Sanna Aho, Erno lipponen, Tuuli Heinonen, Ilkka Pylkkö, Oula Seitsonen
Karttaotteet:	peruskarttaote
Digikuvat:	R1_021–R1_026
Mv-kuvat:	–
Löydöt:	–

LYHYT KOHDEKUVAUS

Kivirakenne Länsitien lounaispuolella Byabäckenin puron varressa lähellä Västerhovin tilan alapuolella olevaa parkkialuetta.

TUTKIMUSKERTOMUS

Sijainti ja maasto

Kohde sijaitsee lähellä peltoalueen reunaa ja parkkialuetta, josta rinne laskeutuu melko jyrkästi lounaaseen havumetsää kasvavaan purolaaksoon.

Kohteen kuvaus

Röykkiö on parkkialueelta lähtevän luontopolun varressa lähellä purouomaa, sen koillispuolella. Röykkiön päällä kasvaa 3 kookasta kuusta. Röykkiöstä erkanee vaikeasti erotettava n. 1,5 m pitkä kivirivi, mahdollinen perustus kivveys, kohti puroa.

Luokitusehdotus

Luokka 2.



Kuva 31. Kuusien peittämä kiviroykkiö. Etualalla lapio osoittaa rakenteesta erkanevan kivistin päätä. Lounaasta. Kuva: Oula Seitsonen.



Kuva 32. Kivistin pää, mahdollinen perustuksen nurkka. Taustalla kuusien peittämä røykkiö. Etelästä. Kuva: Oula Seitsonen.

Sipoonkorven luonnonsuojelualueen inventointi
HY:n inventointikurssi / W. Perttola 2007

Sipoo Västerhov 3
Peruskarttaote, mk. 1:20 000



1000 m



Sipoo Västerhov 4

PERUSTIEDOT

MJ-tyyppi:	kivirakenne
Tyyppin tarkenne:	latomus
Ajoitus:	historiallinen
Rauhoitusluokka:	2
Lukumäärä:	1
Peruskartta:	22043 08 Kerava
Merkitty peruskartalle:	ei
Koordinaatit:	x=6694338, y=3401403, z=15
Koordinaattiselite:	keskuskoordinaatti, mitattu gps:llä
Maastomerkintä:	ei
Pinta-ala:	3 m x 2 m
Etäisyystieto:	3,7 km Sipoon kirkosta lounaaseen

OMISTAJATIEDOT

Alue tai rekisterikylä:
Tila:

INVENTOINTI 2007

Aika:	10.5.2007
Inventoija:	Inventointikurssin ryhmä 4: Vesa-Pekka Herva, Ulla Karilainen, Sointu Häkkinen ja Elina Terävä
Karttaotteet:	peruskarttaote
Digikuvat:	R4_001–R4_003
Mv-kuvat:	30–32
Löydöt:	–

LYHYT KOHDEKUVAUS

Suorakaiteen muotoinen kivilatomus rinteessä olevalla peltoniityllä. Kyse on ilmeisesti historiallisen ajan kohteesta, jonka merkitys epäselvä.

TUTKIMUSKERTOMUS

Sijainti ja maasto

Kohde sijaitsee Hindsby – Svartböle tien varressa 5 m tien etelä-puolella ja 50 m Västerhovin pysäköintipaikasta itään jokeen laskevassa loivassa pelto-niitty rinteessä.

Kohteen kuvaus

Kohde on lähes suorakaiteen muotoinen ja 3 m x 2 m kokoinen kivilatomus. Kiviä on kahdessa kerroksessa, alimmat kivet ovat sammaleen peittämiä. Keskellä on noin neliömetrin kokoinen kolo, jossa on irtokivi. Rakenteen korkeus on n. 60 cm. Näkyvillä olevat kivet ovat suuria, suurin 70 cm x 70 cm x 40 cm. Yhdessä kivessä on näkyvissä porausura.

Luokitusehdotus

Luokka 2.



Kuva 33. Yleiskuva latomuksesta. Lounaasta. Kuva: Sointu Häkkinen.



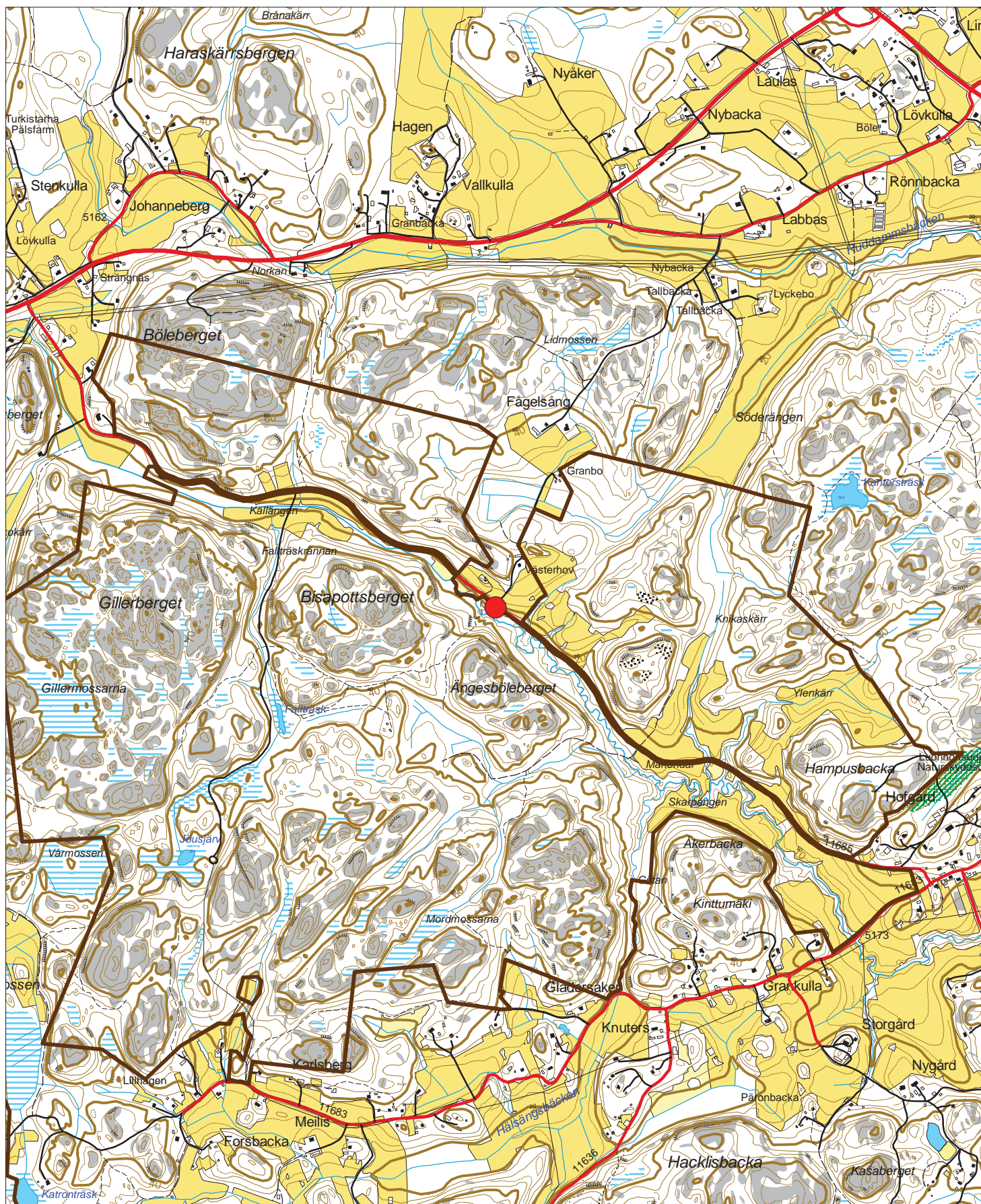
Kuva 34. Kohdekuva latomuksesta. Pohjoisesta. Kuva: Sointu Häkkinen.

Sipoonkorven luonnonsuojelualueen inventointi
HY:n inventointikurssi / W. Perttola 2007

Sipoo Hindsby Västerhov 4
Peruskarttaote, mk. 1:20 000



1000 m



Sipoo Ängsböleberget

PERUSTIEDOT

MJ-tyyppi:	asuinpaikat
Tyyppin tarkenne:	talonpohjat
Ajoitus:	historiallinen
Rauhoitusluokka:	2
Lukumäärä:	3
Peruskartta:	22043 08 Kerava
Merkitty peruskartalle:	ei
Koordinaatit:	x=6693794, y=3401649, z=35 m mpy
Koordinaattiselite:	keskikordinaatti, mitattu gps-laitteella
Maastomerkintä:	ei
Pinta-ala:	Rak. pohja 1: 3m x 5 m; rak. pohja 2: 5 m x 5,5 m; rak. pohja 3: 5 m x 6 m
Etäisyystieto:	3,8 kilometriä Sipoon vanhasta kirkosta lounaaseen

OMISTAJATIEDOT

Alue tai rekisterikylä:
Tila:

INVENTOINTI 2007

Aika:	9.5.2007
Inventoija:	Inventointikurssin ryhmä 1: Sanna Aho, Erno lipponen, Tuuli Heinonen, Ilkka Pylkkö, Oula Seitsonen
Karttaotteet:	peruskarttaote
Digikuvat:	R1_052–R1_056
Mv-kuvat:	–
Löydöt:	–

LYHYT KOHDEKUVAUS

Torpanpaikka luontopolun varressa Byabäckenin purolaakson lounaispuolella. Kohteella on kolme rakennuksen pohjaa sekä muita maa- ja kivirakenteita.

TUTKIMUSKERTOMUS

Sijainti ja maasto

Ängsbölebergetin kiertävän luontopolun varressa, melko lähellä polun itäpäätä Byabäckenin purolaaksoon yhtyvässä mäkien välisessä notkelmassa. Kohteella kasvaa lehtipuita, ympäristössä havumetsää.

Kohteen kuvaus

Rakennuksen pohja 1 on noin 3 m päässä polusta. Se on kooltaan 3 m x 5 m ja polun suuntainen. Keskellä rakennetta kasvaa kookas lehtipuu. Rakennuksen pohja 2 on 1:n vieressä, kooltaan 5 m x 5,5 metriä ja erottuu maa- sekä kivivallina. Rakennuksen pohja 3 sijaitsee edellisistä n. 30 metriä lounaaseen ja on kooltaan 5 m x 6 m. Pohjoispäädystä on nähtävissä vielä kivijalkaa. Rakennusten ympäristössä on myös joitain kuoppamaisia kaivantoja.

Luokitusehdotus

Luokka 2.



Kuva 35. Rakennuksen pohja 1. Idästä. Kuva: Oula Seitsonen.



Kuva 36. Rakennuksen pohja 2. Pohjoisesta. Kuva: Oula Seitsonen.

Vantaa Yrjölä

PERUSTIEDOT

MJ-tyyppi:	maarakenteet
Tyyppin tarkenne:	kaivannot
Ajoitus:	historiallinen
Rauhoitusluokka:	2
Lukumäärä:	2
Peruskartta:	2043 07 Östersundom
Merkitty peruskartalle:	ei
Koordinaatit:	x=6689193, y=3398236, z=20
Koordinaattiselite:	keskuskoordinaatti, mitattu gps-laitteella
Maastomerkintä:	ei
Pinta-ala:	8 m x 6 m
Etäisyystieto:	9,2 km Sipoon uudelta kirkolta lounaaseen

OMISTAJATIEDOT

Alue tai rekisterikylä:
Tila:

INVENTOINTI 2007

Aika:	10.5.2007
Inventoija:	Inventointikurssin ryhmä 3: Wesa Perttola, Santeri Vanhanen, Tero Pitkänen, Eeva Salmi ja Suvi Harju
Karttaotteet:	peruskarttaote
Digikuvat:	R3_014–R3_017
Mv-kuvat:	–
Löydöt:	–

LYHYT KOHDEKUVAUS

Rinteeseen on kaivettu u:n muotoinen kuoppa (8 m x 6 m), jonka keskellä on suorakulmainen maatasanne (4,8 m x 2 m). Kaivannon funktio on epäselvä. Lisäksi samassa rinteessä noin 22 m em. kaivannosta itään sijaitsee mahdollinen ryssänhauta (4 m x 1,4 m).

TUTKIMUSKERTOMUS

Sijainti ja maasto

Kohde sijaitsee Uunimäentien ja Yrjölän tilan pohjoispuolella, itäpuolella on pelto. Kaivanto on kaakkoon laskevassa rinteessä. Maasto on havupuuvältaista.

Kohteen kuvaus

Rinteeseen on kaivettu U:n muotoinen kuoppa (8 m x 6 m), jonka keskellä on suorakulmainen maatasanne (4,8 m x 2 m). Maatasanne on 30–40 cm korkea ja sen itäreunalla kasvaa haapa, jonka halkaisija on 60 cm. Puun ikä on arviolta n. 30–40 vuotta. Maantasanteen keskelle tehtiin koepisto, jonka koko oli 30 cm x 30 cm. Koepistossa oli 20 cm:n hiekkakerros ja sen alla 15 cm:n hiilikkerros. Huuhtoutumiskerrosta ei ollut. Toinen koepisto tehtiin maantasanteen reunalle, jossa ei ollut huuhtoutumiskerrosta eikä hiiltä. Kaivannon funktio jäi arvoitukseksi. Samassa rinteessä noin 22 m kaivanteesta itään sijaitsee matala painanne, joka on kooltaan 4 m x 1,4 m. Muotonsa ja sijaintinsa perusteella kyseessä voisi olla ns. ryssänhauta.

Lisäksi kohteen kohteen itäpuolella olevalta pellolta löytyi pintapöiminnän tuloksena historialliseen aikaan ajoittuvaa materiaalia, joka oli pääosin lasikuonaa ja sijoittui enimmäkseen pellon pohjoisosaan. Pelto sijaitsee loivasti itään purolle päin viettävässä rinteessä. Inventointihetkellä peltoa ei oltu aurattu, mutta havainnointi oli mahdollista.

Luokitusehdotus

Luokka 2.



Kuva 39. Maarakenne kaakosta, kaivannon keskellä seisoo Santeri Vanhanen. Kuva: Wesa Perttola

Sipoonkorven luonnonsuojelualueen inventointi
HY:n inventointikurssi / W. Perttola 2007

Vantaa Yrjölä
Peruskarttaote, mk. 1:20 000



1000 m



3.2 Tarkastetut kohteet

Sipoo Hindsby Västerhov

PERUSTIEDOT

MJ-tyyppi:	Vesimylly
Tyyppin tarkenne:	Kivirakenne
Ajoitus:	Historiallinen
Rauhoitusluokka:	2
Lukumäärä:	1
Peruskartta:	22043 08 Kerava
Merkitty peruskartalle:	ei
Koordinaatit:	x=6694271, y=3401463, z=10
Koordinaattiselite:	keskuskoordinaatti, mitattu gps-laitteella
Maastomerkintä:	ei
Pinta-ala:	4 m x 3,2 m
Etäisyystieto:	3,6 km Sipoon kirkosta lounaaseen

OMISTAJATIEDOT

Alue tai rekisterikylä:
Tila:

TUTKIMUSHISTORIA

Suhonen, V.-P. 2002: Historiallisen ajan kiinteiden muinaisjäännösten inventointi Sipoossa vuonna 2002. Museovirasto, rakennushistoriallisen osaston arkisto.

INVENTOINTI 2007

Aika:	9.-10. 5.2007
Inventoija:	Inventointikurssin ryhmä 4: Vesa-Pekka Herva, Sointu Häkkinen, Ulla Karilainen ja Elina Terävä.
Karttaotteet:	peruskarttaote
Digikuvat:	R1_018, R4_004–R4_006
Mv-kuvat:	30–32
Löydöt:	–

LYHYT KOHDEKUVAUS

Suurakaiteen muotoinen kivirakenne Byabäcken-joen rannalla, ilmeisesti historiallisen ajan vesimyllyn jäännös.

TUTKIMUSKERTOMUS

Sijainti ja maasto

Kohde sijaitsee Byabäcken-joen pohjoisrannalla, aivan vesirajassa niin, että osa rakenteen kivistä sijaitsee itse joessa. Hindsbystä Svartböleen päin johtava Länsitie kulkee kohteen eteläpuolella n. 30 metrin päässä kohteesta. Kohteen tienoilla joessa on koskipaikka ja heti kohteen itäpuolella joki tekee U:n muotoisen mutkan. Joen rinteet nousevat jyrkästi ylöspäin kummallakin puolella jokea, mutta aivan kohteen ympärillä on jonkin verran tasaista maata. Joenrantamaasto on melko vaikeakulkuista suurten korkeuserojen ja rehottavan kasvillisuuden takia. Kohteen ympärillä on hoitamaton sekametsää ja maaperä on savimaata.

Kohteen kuvaus

Kohde on 4 m x 3,2 m kokoinen ja suorakaiteen muotoinen kivirakenne, joka koostuu isoista, suurimmillaan 70–50 cm halkaisijaltaan olevista luonnonkivistä. Kivet vaikuttavat muodostavan rakennuksen perustuksen, jonka seinälinjat ovat havaittavissa kohteen etelä-, länsi- ja pohjoisreunoilla. Rakennuksen perustuksen seinämien paksuus on noin 40 cm ja korkeus korkeimmillaan 80 cm. Kiviä on paikoittain kahdessa kerroksessa. Rakenne on kylmämuurattu luonnonkivistä, joita on jossain määrin muokattu sopivan mallisiksi. Kivet ovat sammaloituneita, mutta helposti havaittavissa maastosta. Seinälinjojen sisäpuolella ei ole havaittavia rakenteita. Rakenteen pohjoispuolella joessa on isoja kiviä, jotka ilmeisesti ovat alunperin rakenteesta lähtöisin. Rakenteesta lähtee etelä-kaakkoon kohtisuoraan uoma, jonka eteläreuna on uoman alkupäästä kivetty muutamilla luonnonkivillä. Kohde saattaa olla vanha vesimylly, joka on merkitty 1700- ja 1800-lukujen taitteesta peräisin olevaan kuninkaan kartastoon.

Tarkastaessamme kohdetta huomasimme, että se eroaa monilta osin aiemmista kuvauksista. Muinaisjäännösrekisterin mukaan ”*Hindsby-Svartböle maantien länsipuolella sijaitsevassa joenuomassa on puinen pato ja mahdollinen myllyn paikka. Padosta on jäljellä pysty- ja poikkipuita. Samalla kohtaa joen rannoilla olevat penkereet liittynevät joko patoon tai myllyyn. Ylhäältä maantieltä johtaa alas padolle vanha tienpohja. Havaintomahdollisuudet olivat erittäin huonot lumipeitteen ja rämemäisen kasvillisuuden vuoksi*”. Puurakenteita tai merkkejä tienpohjasta ei nyt ole havaittavissa. Muinaisjäännösrekisterissä kohteen koordinaatit ovat $x=6694266$; $y=3401507$, joten sijainti eroaa n. 50 metriä nyt tarkastellusta kohteesta.

Luokitusehdotus

Luokka 2.



Kuva 40. Myllyn kivrakenteita kuvattuna pohjoisesta. Kuva: Elina Terävä.



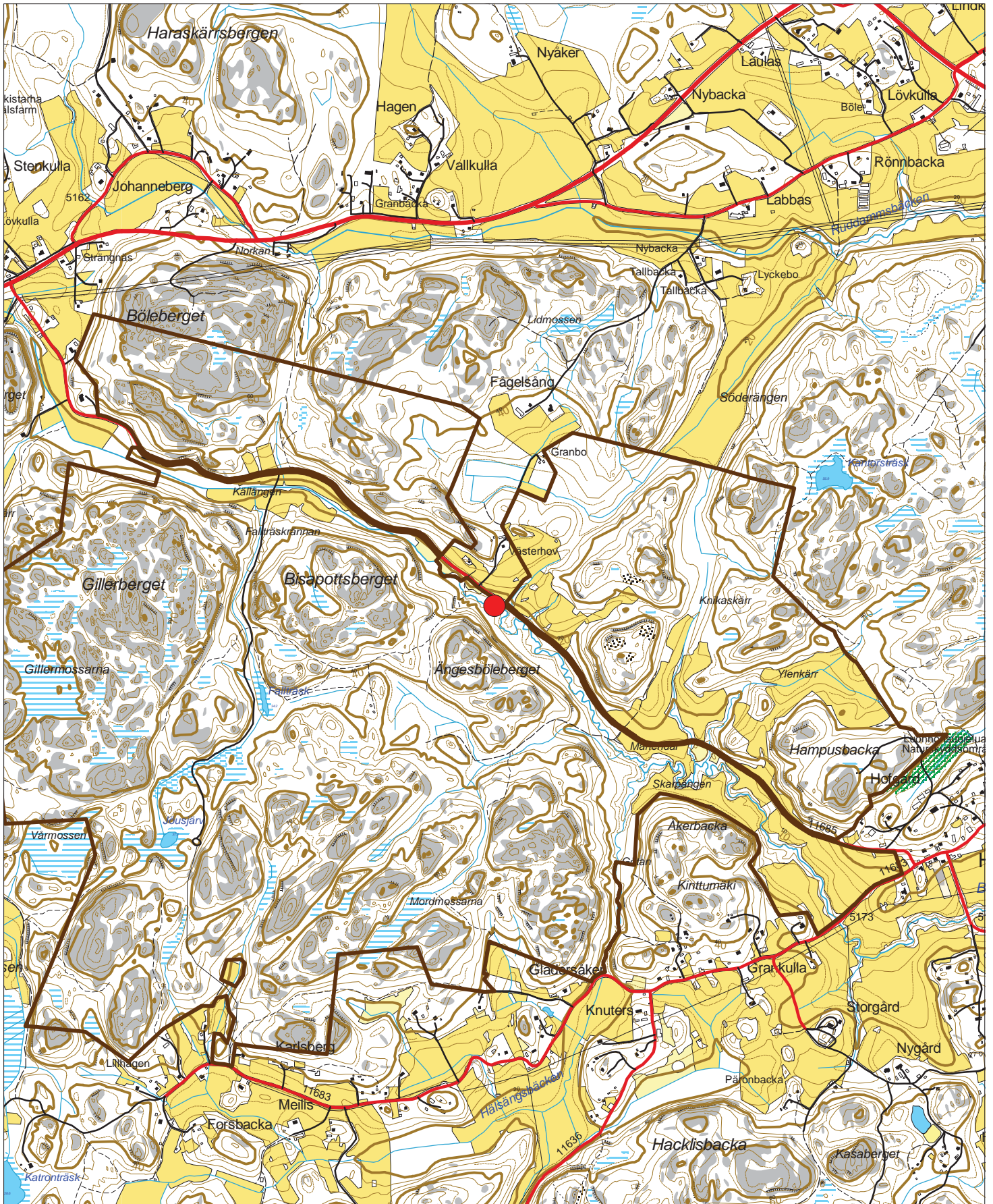
Kuva 41. Yksityiskohta rakenteesta kuvattuna koillisesta. Kuva: Elina Terävä.

Sipoonkorven luonnonsuojelualueen inventointi
HY:n inventointikurssi / W. Perttola 2007

Sipoo Hindsby Västerhov
Peruskarttaote, mk. 1:20 000



1000 m



Sipoo Pupukalteva

PERUSTIEDOT

MJ-tyyppi:	Kivirakenteet
Tyyppin tarkenne:	Rajamerkki
Ajoitus:	Historiallinen
Rauhoitusluokka:	2
Lukumäärä:	1
Peruskartta:	2043 08 Kerava
Merkitty peruskartalle:	ei
Koordinaatit:	x=6691372, y=3397294, z=50
Koordinaattiselite:	keskuskoordinaatti, mitattu gps-laitteella
Maastomerkintä:	ei
Pinta-ala:	3,3 m x 3,3 m
Etäisyystieto:	8,3 km Sipoon uudelta kirkolta lounaaseen

OMISTAJATIEDOT

Alue tai rekisterikylä:
Tila:

TUTKIMUSHISTORIA

Hirviluoto, A.-L. 1969: Sipoo Pupukalteva. Tarkastuskertomus. Museovirasto, arkeologian osaston arkisto.

Hirviluoto, A.-L. 1981: Sipoo Pupukalteva. Tarkastuskertomus. Museovirasto, arkeologian osaston arkisto.

Taavitsainen, J.-P. 1985: Sipoo Myras Pupukalteva – ryssänuunin (?) kaivaus. Kaivauskertomus. Museovirasto, arkeologian osaston arkisto.

INVENTOINTI 2007

Aika:	7.5.2007
Inventoija:	Inventointikurssin ryhmä 3: Suvi Harju, Wesa Perttola, Tero Pitkänen, Eeva Salmi ja Santeri Vanhanen
Karttaotteet:	peruskarttaote
Digikuvat:	R3_001–R3_005
Mv-kuvat:	–
Löydöt:	–

LYHYT KOHDEKUVAUS

Kalliopohjalla sijaitseva pyöreä rajamerkki, joka on halkaisijaltaan n. 3,3 m suuruinen. Pohjakiveyksen keskellä on pystyssä oleva laakakivi.

TUTKIMUSKERTOMUS

Sijainti ja maasto

Kohde sijaitsee n. 120 m Miijanmäentieltä etelään ja n. 70 m suurjännitelinjalta itään. Rajamerkki on avokalliolla, jonka ympärillä kasvaa havumetsää.

Kohteen kuvaus

Kohdetta yritettiin paikallistaa muinaisjäännösrekisterin tietojen perusteella, jossa sen kooksi ilmoitettiin 6 x 10 m. Tällaista ei rekisterissä mainittujen koordinaattien lähetettyiltä löytynyt, mutta noin 90 m niistä luoteeseen löytyi kalliopohjalta pienempi kivirakenne, joka koostuu pohjakiveyksestä ja pystykivestä. Pohjakiveys on rakennettu n. 30-40 cm läpimittaisista kivistä ja se on muodoltaan pyöreä. Kiveyksen halkaisija on 3,3 m ja korkeutta sillä on n. 30-40 cm. Kiveyksen keskellä on pystyssä laakakivi, jonka mitat ovat 60 cm x 60 cm ja joka nousee kalliopinnasta 80 cm korkeudelle. Pystykivestä ei löytynyt merkintöjä.

Aluksi kuvittelimme löytäneemme uuden rajamerkin, mutta myöhemmin Taavitsaisen (1985) kaivauskertomuksen kuvien perusteella paljastui kyseessä olevan entuudestaan tunnettu Vantaan Pupukaltevan ”ryssänuuni”. Ainakin nykyisessä rekonstruoidussa asussaan se kuitenkin vaikuttaa klassiselta rajamerkiltä.

Luokitusehdotus

Luokka 3.



Kuva 37. Rajamerkki koillisesta. Kuva: Eeva Salmi.



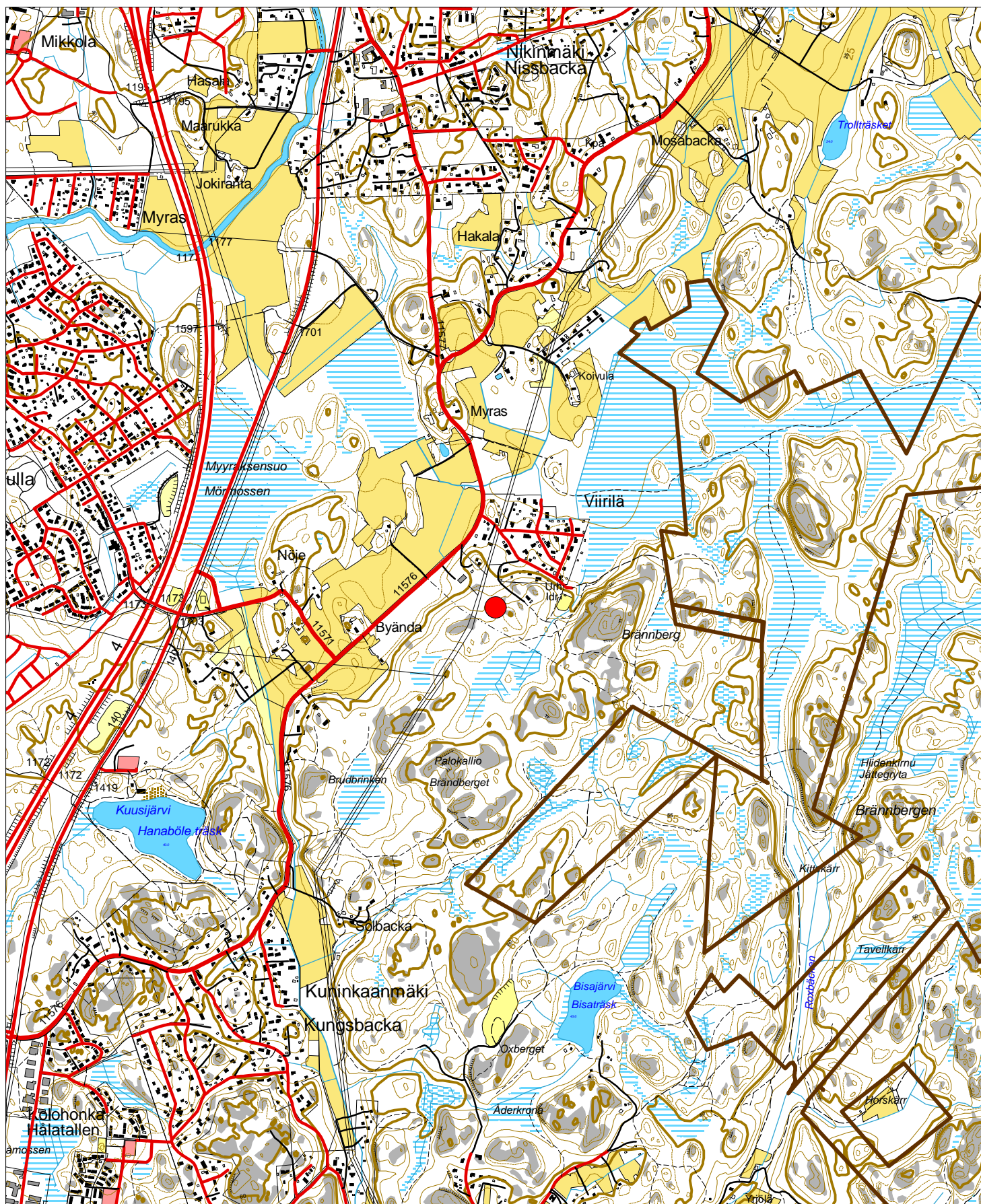
Kuva 38. Rajamerkki lännestä. Kuva: Eeva Salmi.

Sipoonkorven luonnonsuojelualueen inventointi
HY:n inventointikurssi / W. Pertola 2007

Sipoo Pupukalvea
Peruskarttaote, mk. 1:20 000



1000 m



LÄHDELUETTELO

Painamattomat lähteet:

Drake, E. W. 1929: Fasta fornlämningar och lösfynd I Sibbo socken, Nyland. Inventointikertomus. Museovirasto, arkeologian osaston arkisto.

Fast, J. 1997: Sipoo Hindsby Viirilä IV. Kivikautisen asuinpaikan koekaivaus ja löytöpaikkojen tarkastuksia (1994). Kaivaus- ja tarkastuskertomus. Museovirasto, arkeologian osaston arkisto.

Hirviluoto, A.-L. 1969: Sipoo Pupukalteva. Tarkastuskertomus. Museovirasto, arkeologian osaston arkisto.

Hirviluoto, A.-L. 1981: Sipoo Pupukalteva. Tarkastuskertomus. Museovirasto, arkeologian osaston arkisto.

Lehtosalo, V. 1962: Helsingin pitäjän kiinteät muinaisjäänteet. Inventointikertomus. Museovirasto, arkeologian osaston arkisto.

Pohjakallio, L. 1971: Sipoon muinaisjäännösten inventointi. Inventointikertomus. Museovirasto, arkeologian osaston arkisto.

Schulz, E.-L. 1998: Sipoo Viirilä IV. Kivikautisen asuinpaikan kaivaus. Kaivauskertomus. Museovirasto, arkeologian osaston arkisto.

Suhonen, V.-P. 2002: Historiallisen ajan kiinteiden muinaisjäännösten inventointi Sipoossa vuonna 2002. Inventointikertomus. Museovirasto, rakennushistoriallisen osaston arkisto.

Suhonen, V.-P. 2007: Sipoon historiallisen ajan muinaisjäännösten inventointi vuonna 2007. Inventointikertomus. Museovirasto, rakennushistoriallisen osaston arkisto.

Taavitsainen, J.-P. 1985: Sipoo Myras Pupukalteva – ryssänuunin (?) kaivaus. Kaivauskertomus. Museovirasto, arkeologian osaston arkisto.

Sähköiset lähteet:

Brotherus, S. 1698: Carta uppå Imbersby belaget i Borgå härad. Maakirjakartta. <http://www.nic.funet.fi/pub/sci/geo/carto/vanhatkartat/maakirjakartat/highres/b/b43_2_1-2_1.jpg>.

Hokkanen, Kalevi 2005: Vantaan rannansiirtymiskartat. [www-dokumentti]. Raportti. Geologian tutkimuskeskus. <http://arkisto.gsf.fi/p22/p22_4_111.pdf>

Seppälä, Sirkka-Liisa 2006: Perinnemaisemien yhteys varhaiseen asutus- ja maankäyttöhistoriaan. *Suomen ympäristö* 1/2006. [www-dokumentti]. <<http://www.ymparisto.fi/default.asp?contentid=169569&lan=fi>>.

Sipoonkorven luonnonsuojelualueen inventointi
HY:n inventointikurssi / W. Perttola 2007

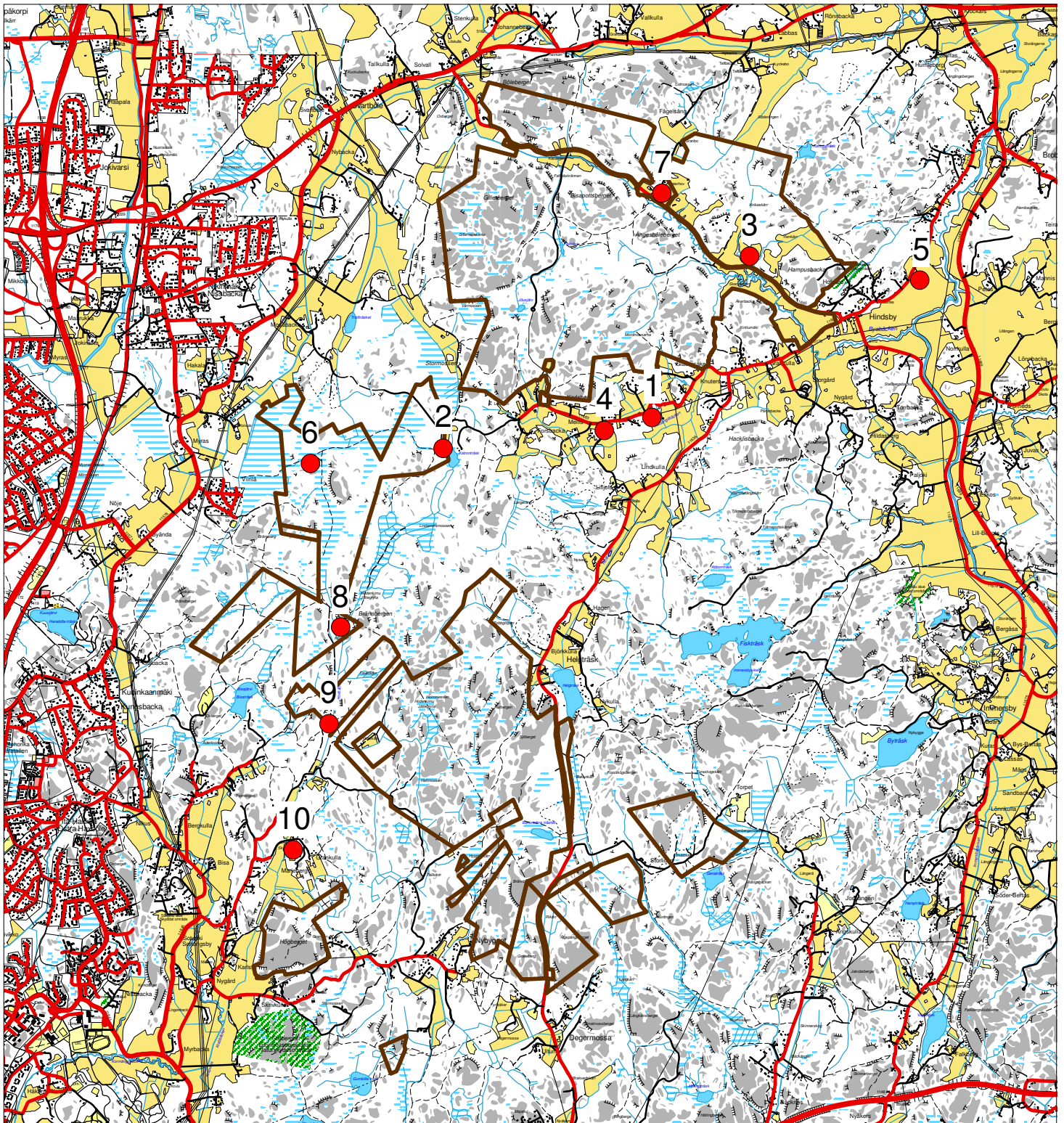
Uudet esihistoriallisen ajan kohteet
Yleiskartta, mk. 1:50 000



LIITE I



2500 m



1 = Sipoo Hälsängsbäcken

2 = Sipoo Katronträsk

3 = Sipoo Mariendal

4 = Sipoo Meilis

5 = Sipoo Staffas

6 = Sipoo Viirilä

7 = Sipoo Västerhov 2

8 = Vantaa Kittskär

9 = Vantaa Roxbäcken

10 = Vantaa Skoängen

Sipoonkorven luonnonsuojelualueen inventointi
HY:n inventointikurssi / W. Perttola 2007

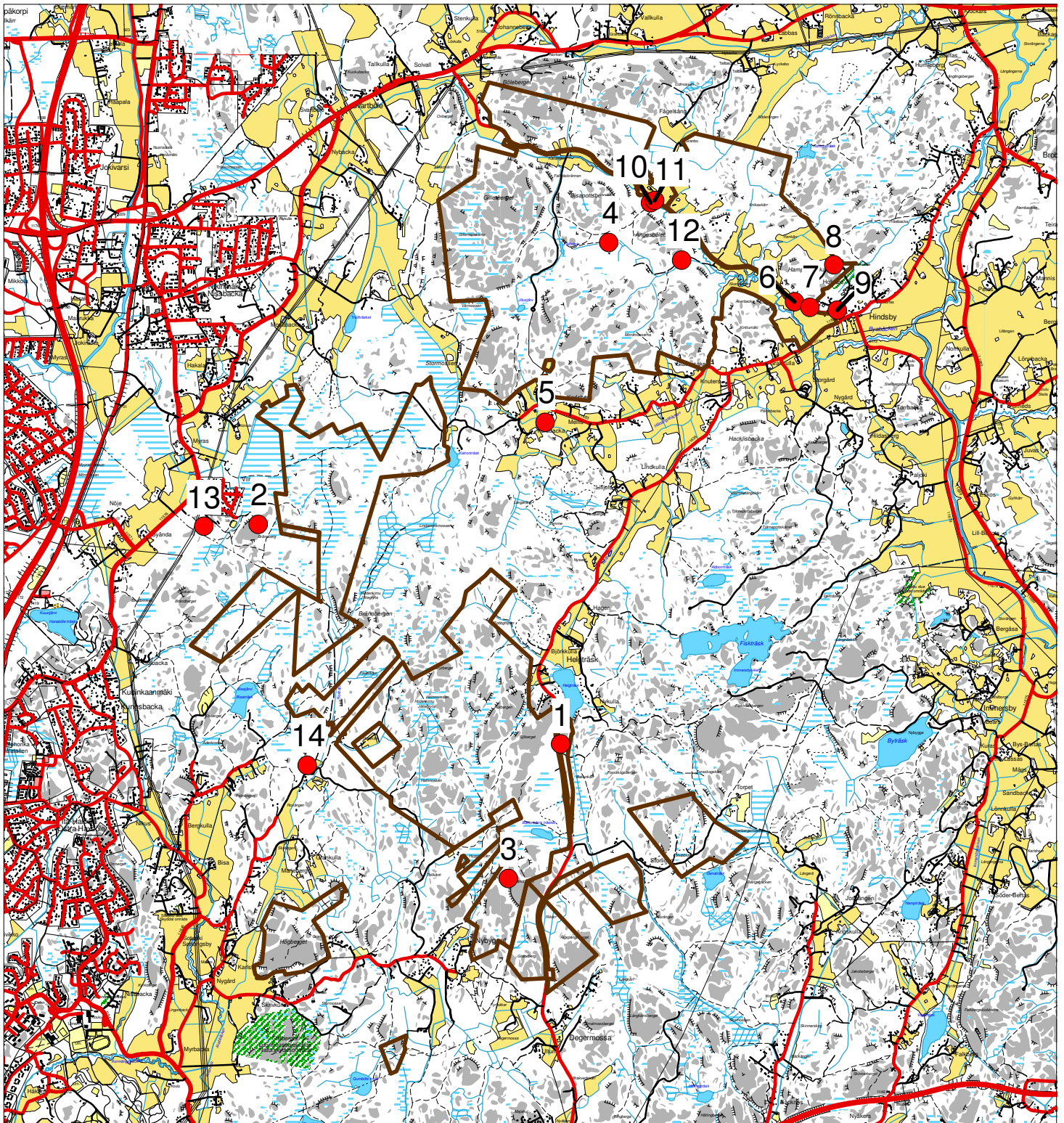
Uudet historiallisen ajan kohteet
Yleiskartta, mk. 1:50 000



LIITE I



2500 m



- 1 = Sipoo Bakunkärr
- 2 = Sipoo Brännberg
- 3 = Sipoo Brännberget
- 4 = Sipoo Fallträsk
- 5 = Sipoo Forsbacka

- 6 = Sipoo Hampusbackan 1
- 7 = Sipoo Hampusbackan 2
- 8 = Sipoo Hampusbackan 3
- 9 = Sipoo Hampusbackan 4
- 10 = Sipoo Västerhov 3

- 11 = Sipoo Västerhov 4
- 12 = Sipoo Ängesböleberget
- 13 = Vantaa Miijanmäki
- 14 = Vantaa Yrjölä

Sipoonkorven luonnonsuojelualueen inventointi
HY:n inventointikurssi / W. Pertola 2007

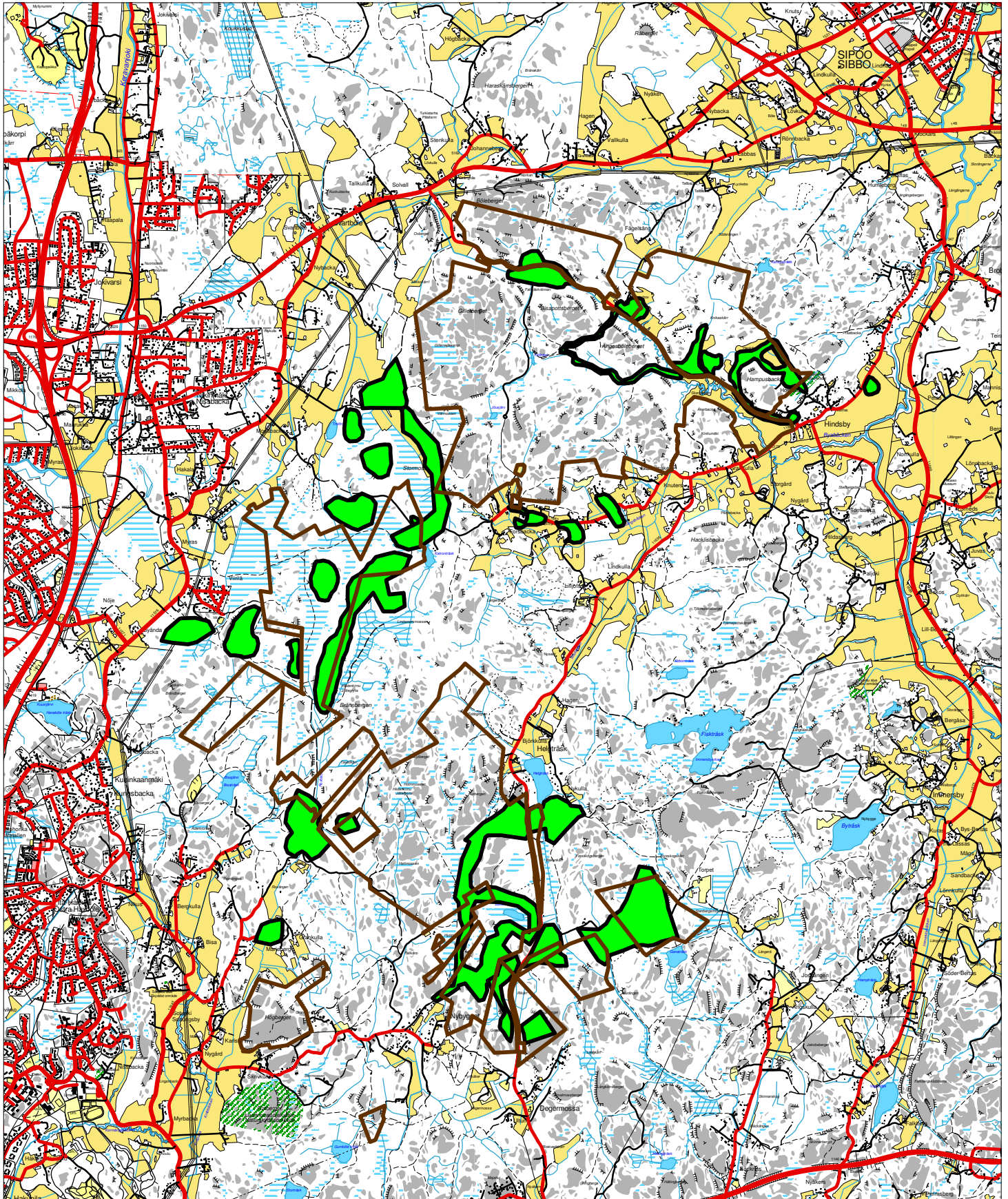
Inventoidut alueet
Yleiskartta, mk. 1:50 000



LIITE I



2500 m



Sipoonkorven luonnonsuojelualueen inventointi 2007

Digikuvaluettelo: R1_001 - R4_006

Nro	Kunta	Kohde	Kuvaus	Suunta	Pvm	Kuvaaja
R1_001	Sipoo	-	Panoraama Hindsbystä.	NE-SW	7.5.2007	E. lipponen
R1_002	Sipoo	-	Näyte noin 100 metriä Hampusbackan 4:sta, terassin päältä. Kairanäytteessä näkyy 5 cm paksu musta pintaturve, 4 cm harmaanruskeaa huuhtoutumiskerrosta, 5 cm tumman ruskea / musta kerros ja 15 cm punaruskeaa maannos.	-	7.5.2007	E. lipponen
R1_003	Sipoo	Hampusbackan 3	Röykkiö A.	SE-NW	7.5.2007	I. Pylkkö
R1_004	Sipoo	Hampusbackan 3	Röykkiö A.	SE-NW	7.5.2007	I. Pylkkö
R1_005	Sipoo	Hampusbackan 3	Röykkiö B.	N-S	7.5.2007	I. Pylkkö
R1_006	Sipoo	Hampusbackan 3	Röykkiö B.	NW-SE	7.5.2007	I. Pylkkö
R1_007	Sipoo	Hampusbackan 3	Röykkiö C.	NE-SW	7.5.2007	I. Pylkkö
R1_008	Sipoo	Hampusbackan 4	Yleiskuva mahdollisesta talonpohjasta ja uunista.	S-N	7.5.2007	I. Pylkkö
R1_009	Sipoo	Hampusbackan 4	Yleiskuva uunista.	SE-NW	7.5.2007	I. Pylkkö
R1_010	Sipoo	Hampusbackan 4	Yleiskuva uunista.	NW-SE	7.5.2007	I. Pylkkö
R1_011	Sipoo	Staffas	Panoraama. Inventointia Staffaksen peltoaukeilla. Kuvassa T. Heinonen.	SE-NW	6.5.2007	O. Seitsonen
R1_012	Sipoo	Staffas	Panoraama. Inventointia Staffaksen peltoaukeilla. Kuvassa T. Heinonen, E. liipponen, I. Pylkkö.	SE-NW	6.5.2007	O. Seitsonen
R1_013	Sipoo	Staffas	Panoraama. Inventointia Staffaksen peltoaukeilla. Kuvassa E. lipponen, I. Pylkkö.	NW-SE	6.5.2007	O. Seitsonen
R1_014	Sipoo	-	Inventointia Källängenin peltoaukeilla. Kuvassa E. lipponen, S. Aho, T. Heinonen ja I. Pylkkö.	N-S	6.5.2007	O. Seitsonen
R1_015	Sipoo	-	Inventointia Källängenin peltoaukeilla. Kuvassa E. lipponen, S. Aho ja T. Heinonen.	N-S	9.5.2007	O. Seitsonen
R1_016	Sipoo	Västerhov 4	Vesa-Pekka Hervan johtama inventointiryhmä tauolla kivirakenteen luona. Kuvassa V-P. Herva, E. Terävä.	SW-NE	9.5.2007	O. Seitsonen
R1_017	Sipoo	Västerhov 4	Vesa-Pekka Hervan johtama inventointiryhmä tauolla kivirakenteen luona. Kuvassa V-P. Herva, E. Terävä.	SW-NE	9.5.2007	O. Seitsonen
R1_018	Sipoo	Hindsby Västerhov	Myllyn paikka.	NW-SE	9.5.2007	O. Seitsonen
R1_019	Sipoo	-	Keväistä Byabäckenin uomaa Västerhovin alueella.	NW-SE	9.5.2007	O. Seitsonen
R1_020	Sipoo	-	Keväistä Byabäckenin uomaa Västerhovin alueella.	NW-SE	9.5.2007	O. Seitsonen
R1_021	Sipoo	Västerhov 3	Röykkiö ja siihen liittyvä kiviperustus. Pelkka ja lapio osoittavat perustuskiveyksen rajoja. I. Pylkkö ja T. Heinonen.	W-E	9.5.2007	O. Seitsonen
R1_022	Sipoo	Västerhov 3	Röykkiö kuusten alla. S. Aho, T. Heinonen ja E. lipponen.	N-S	9.5.2007	O. Seitsonen

R1_023	Sipoo	Västerhov 3	Röykkiö ja siihen liittyvä kiviperustus. Lapiro osoittaa perustuskiveyksen kulmaa. I. Pylkkö ja T. Heinonen dokumentoivat, E. lipponen kairaa perustuksen sisäpuolista aluetta.	SW-NE	9.5.2007	O. Seitsonen
R1_024	Sipoo	Västerhov 3	Kiviperustuksen nurkka.	S-N	9.5.2007	O. Seitsonen
R1_025	Sipoo	Västerhov 3	S. Aho ja T. Heinonen dokumentoivat kivirakennetta.	-	9.5.2007	O. Seitsonen
R1_026	Sipoo	Västerhov 3	Kiviperustuksen nurkka, skaala 20 cm.	W-E	9.5.2007	O. Seitsonen
R1_027	Sipoo	Västerhov 2	Alue A. Hirsirakenteinen kaivo, jonka ympäristöä I. Pylkkö, E. lipponen, S. Aho ja T. Heinonen tutkivat.	N-S	9.5.2007	O. Seitsonen
R1_028	Sipoo	Västerhov 2	Lato.	-	9.5.2007	O. Seitsonen
R1_029	Sipoo	Västerhov 2	Alue A. T. Heinonen tarkastelee maakellarin jäänteitä.	N-S	9.5.2007	O. Seitsonen
R1_030	Sipoo	Västerhov 2	Lato.	-	9.5.2007	O. Seitsonen
R1_031	Sipoo	Västerhov 2	Alue B. I. Pylkkö, S. Aho, T. Heinonen ja E. lipponen kartoittavat historiallisen ajan jäänteitä.	NE-SW	9.5.2007	O. Seitsonen
R1_032	Sipoo	Västerhov 2	Alue B. S. Aho, T. Heinonen ja E. lipponen kartoittavat historiallisen ajan jäänteitä.	N-S	9.5.2007	O. Seitsonen
R1_033	Sipoo	Västerhov 2	Alue B. Rinteeseen kaivettuun rakennuksen sijaan liittyviä perustuskiviä.	N-S	9.5.2007	O. Seitsonen
R1_034	Sipoo	Västerhov 2	Panoraama. Alue B, taustalla oikealla metsänlaidassa alue A. I. Pylkkö, T. Heinonen, S. Aho, ja E. lipponen kartoittavat historiallisen ajan jäänteitä. Kivikautiset löydöt tulivat kuvassa oikealla olevalta kynnetyltä pellolta ja metsänlaidassa sijaitsevalta alueelta B.	NE-SW	9.5.2007	O. Seitsonen
R1_035	Sipoo	Västerhov 2	Panoraama. Alueet A-B.	E-W	9.5.2007	O. Seitsonen
R1_036	Sipoo	Västerhov 2	Alue B. Rinteeseen kaivettuun rakennuksen sijaan liittyviä perustuskiviä, kuvassa T. Heinonen ja E. lipponen.	SW-NE	9.5.2007	O. Seitsonen
R1_037	Sipoo	Västerhov 2	Alue B. S. Aho, T. Heinonen ja E. lipponen dokumentoivat Västerhov 2:n rakenteita.	W-E	9.5.2007	O. Seitsonen
R1_038	Sipoo	Västerhov 2	Alue A. Metsähallituksen edustajat tutustuvat löytöalueeseen.	SW-NE	9.5.2007	O. Seitsonen
R1_039	Sipoo	Västerhov 3	Västerhov 3. Näkymä parkkipaikalta luontopolun alussa kuusten alla sijaitsevalle kiviröykkiölle ja -perustukselle.	N-S	9.5.2007	O. Seitsonen
R1_040	Sipoo	-	Byabäckenin perinnebiotooppialue. Metsähallituksen edustajia ja inventointikurssilaisia.	-	9.5.2007	O. Seitsonen
R1_041	Sipoo	-	Byabäckenin perinnebiotooppialue. Metsähallituksen edustajia ja inventointikurssilaisia.	-	9.5.2007	O. Seitsonen
R1_042	Sipoo	-	Byabäckenin perinnebiotooppialue. Metsähallituksen edustajia ja inventointikurssilaisia.	-	9.5.2007	O. Seitsonen
R1_043	Sipoo	-	Byabäckenin perinnebiotooppialue. Metsähallituksen edustajia ja inventointikurssilaisia.	-	9.5.2007	O. Seitsonen
R1_044	Sipoo	-	Byabäckenin perinnebiotooppialue. Metsähallituksen edustajia ja inventointikurssilaisia.	-	9.5.2007	O. Seitsonen
R1_045	Sipoo	-	Byabäckenin perinnebiotooppialue. Metsähallituksen edustajia ja inventointikurssilaisia.	-	9.5.2007	O. Seitsonen

R1_046	Sipoo	-	Byabäckenin perinnebiotooppialue. Metsähallituksen edustajia ja inventointikurssilaisia.	-	9.5.2007	O. Seitsonen
R1_047	Sipoo	-	Perinnebiotooppia Västerhovin peltoaukeiden eteläpuolella.	N-S	9.5.2007	O. Seitsonen
R1_048	Sipoo	-	V.-P. Herva ja T. Mökkönen.	-	9.5.2007	O. Seitsonen
R1_049	Sipoo	Mariendal	Alue A. T. Heinonen ja S. Aho kivikautisen löytöalueen etelälaidalla.	SW-NE	9.5.2007	O. Seitsonen
R1_050	Sipoo	Mariendal	Alue A puron eteläpuolelta nähtynä.	SW-NE	9.5.2007	O. Seitsonen
R1_051	Sipoo	-	Byabäckenin perinnebiotooppialue. Metsähallituksen edustajia ja inventointikurssilaisia.	-	9.5.2007	O. Seitsonen
R1_052	Sipoo	Ängsböleberget	Ängsböleberget. Pohjoisin kiviperustus.	E-W	9.5.2007	O. Seitsonen
R1_053	Sipoo	Ängsböleberget	Ängsböleberget. Pohjoisin kiviperustus.	E-W	9.5.2007	O. Seitsonen
R1_054	Sipoo	Ängsböleberget	Ängsböleberget. Pohjoisin kiviperustus.	E-W	9.5.2007	O. Seitsonen
R1_055	Sipoo	Ängsböleberget	Ängsböleberget. Keskimmainen kiviperustus.	N-S	9.5.2007	O. Seitsonen
R1_056	Sipoo	Ängsböleberget	Ängsböleberget. Keskimmainen kiviperustus.	N-S	9.5.2007	O. Seitsonen
R1_057	Sipoo	-	Metsähallituksen edustajien järjestämä perinnebiotooppiekskursio Sipoonkorven luonnosuojelualueella Byabäckenin purolaakson tuntumassa	-	9.5.2007	O. Seitsonen
R1_058	Sipoo	-	Perinnebiotooppiekskursio.	-	9.5.2007	O. Seitsonen
R1_059	Sipoo	-	Perinnebiotooppiekskursio.	-	9.5.2007	O. Seitsonen
R1_060	Sipoo	-	Perinnebiotooppiekskursio.	-	9.5.2007	O. Seitsonen
R1_061	Sipoo	-	Perinnebiotooppiekskursio.	-	9.5.2007	O. Seitsonen
R1_062	Sipoo	-	Perinnebiotooppiekskursio.	-	9.5.2007	O. Seitsonen
R1_063	Sipoo	-	Perinnebiotooppiekskursio.	-	9.5.2007	O. Seitsonen
R1_064	Sipoo	-	Perinnebiotooppiekskursio.	-	9.5.2007	O. Seitsonen
R1_065	Sipoo	Fallträsk	Maakuoppa.	S-N	9.5.2007	O. Seitsonen
R1_066	Sipoo	Fallträsk	Maakuopan viereinen kaivanto.	S-N	9.5.2007	O. Seitsonen
R1_067	Sipoo	Fallträsk	E. lipponen kuopassa.	SW-NE	9.5.2007	O. Seitsonen
R1_068	Sipoo	Fallträsk	S. Harju Poseeraa tiili- ja kivikasan äärellä.	NE-SW	9.5.2007	O. Seitsonen
R1_069	Sipoo	Fallträsk	E. lipponen kuopassa.	W-E	9.5.2007	O. Seitsonen
R1_070	Sipoo	Fallträsk	Kuoppa etualalla, tiili- ja kivikasa ihmisten takana.	E-W	9.5.2007	O. Seitsonen
R1_071	Sipoo	Fallträsk	Kuoppa etualalla, tiili- ja kivikasa ihmisten takana.	E-W	9.5.2007	O. Seitsonen
R1_072	Sipoo	Mariendal	Panoraama. Aue A. I. Pylkkö ja S. Aho inventoivat.	SE-NW	10.5.2007	O. Seitsonen
R1_073	Sipoo	Mariendal	Panoraama. Alue A. S. Aho, T. Heinonen, I. Pylkkö ja E. lipponen inventoivat.	W-E	10.5.2007	O. Seitsonen
R1_074	Sipoo	Mariendal	Panoraama. Mariendal, alue A. T. Heinonen ja E. lipponen löytöalueella.	NE-SW	10.5.2007	O. Seitsonen
R1_075	Sipoo	Mariendal	Näkymä alueen B pohjoispäästä alueelle A, jossa T. Heinonen ja I. Pylkkö inventoimassa.	E-W	10.5.2007	O. Seitsonen
R1_076	Sipoo	Mariendal	Panoraama. Alue B. S. Aho, I. Pylkkö ja T. Heinonen dokumentoivat löytöaluetta.	E-W	10.5.2007	O. Seitsonen
R1_077	Sipoo	Mariendal	Alue B. Inventointiryhmä löytöalueella.		10.5.2007	O. Seitsonen
R1_078	Sipoo	Mariendal	Panoraama. Alue A. I. Pylkkö tiellä löytöalueen edustalla.	SE-NW	10.5.2007	O. Seitsonen
R1_079	Sipoo	Hampusbackan 2	Panoraama.	S-N	10.5.2007	E. lipponen
R1_080	Sipoo	Hampusbackan 1	Panoraama.	SE-NW	10.5.2007	E. lipponen

R1_081	Sipoo	Hampusbackan 1	Panoraama.	SE-NW	10.5.2007	E. lipponen
R1_082	Sipoo	Hampusbackan 4	Mahdollinen uunirakenne.	S-N	10.5.2007	E. lipponen
R1_083	Sipoo	Hampusbackan 4	Tauko kohteen Hampusbackan 4 lähellä. Kuvassa S. Aho, T. Heinonen, E, lipponen ja I. Pylkkö	-	10.5.2007	O. Seitsonen
R1_084	Sipoo	Hampusbackan 4	Lato.	-	10.5.2007	O. Seitsonen
R1_085	Sipoo	Hampusbackan 4	Lato.	-	10.5.2007	O. Seitsonen
R1_086	Sipoo	-	Panoraama Hinsbyn kylästä peltoaukeiden takaa.	SW-NE	10.5.2007	E. lipponen
R1_087	Sipoo	Hälsängsbäcken	Panoraama.	-	10.5.2007	E. lipponen
R1_088	Sipoo	Meilis	Panoraama. Yksittäisen kvartsin löytöpaikka pellolla olevan kaivon takapuolisella alueella, päälöytöalue terassin laella kuvan oikeassa laidassa.	S-N	10.5.2007	O. Seitsonen
R1_089	Sipoo	Meilis	Panoraama. Näkymä päälöytöalueelta purolaaksoon. T. Heinonen alhaalla laaksossa.	NW-SE	10.5.2007	O. Seitsonen
R1_090	Sipoo	Meilis	Panoraama. Näkymä päälöytöalueelta yksittäisen kvartsin löytöpaikalle. S. Aho ja I. Pylkkö pellolla, E. lipponen taustalla tiellä.	E-W	10.5.2007	O. Seitsonen
R1_091	Sipoo	Meilis	Panoraama. Päälöytöalue koillisesta, T. Heinonen löytöalueella.	NE-SW	10.5.2007	O. Seitsonen
R1_092	Sipoo	Meilis	Yksittäisen kvartsin löytöpaikka kaivon edustalla, Päälöytöalue terassin laella kuvan vasemmassa laidassa.	N-S	10.5.2007	O. Seitsonen
R1_093	Sipoo	Forsbacka	Röykkiö, taustalla kohteen ilmoittanut ja löytänyt A. Blomberg. T. Heinonen ja S. Aho dokumentoivat.	NE-SW	10.5.2007	O. Seitsonen
R1_094	Sipoo	Forsbacka	Röykkiö, T. Heinonen ja S. Aho dokumentoivat.	NE-SW	10.5.2007	O. Seitsonen
R1_095	Sipoo	Forsbacka	Röykkiö T. Heinonen ja S. Aho dokumentoivat.	SE-NW	10.5.2007	O. Seitsonen
R1_096	Sipoo	Forsbacka	Röykkiö, taustalla A. Blombergin talo.	S-N	10.5.2007	O. Seitsonen
R2_001	Sipoo	Viirilä 1	Panoraama, M. Lahtinen löytöalueen keskellä.	S-N	7.5.2007	T. Mökkönen
R2_002	Sipoo	Katronträsk	Panoraama, keskellä tuulenkaato, josta löytyi kvartsia.	NW-SE	7.5.2007	T. Mökkönen
R2_003	Vantaa	Kittskärr	Panoraama, keskellä kohteen länsireunan tuulenkaato, josta löytöjä.	NW-SE	8.5.2007	T. Mökkönen
R2_004	Vantaa	Kittskärr	Panoraama, kuvassa kohteen itäreunan tuulenkaato, josta löytöjä.	W-E	8.5.2007	T. Mökkönen
R2_005	Sipoo	Brännberg	Panoraama, inventoijat rakkakivikon kuopissa.	E-W	9.5.2007	T. Mökkönen
R2_006	Sipoo	Brännberg	J. Mäkinen kivikon läntisimmässä kuopassa.	E-W	9.5.2007	T. Mökkönen
R2_007	Sipoo	Viirilä 7	Panoraama kvartsilöytöpaikasta, löydöt R. Koukin (oik.) jalkojen luota.	W-E	9.5.2007	T. Mökkönen
R3_001	Sipoo	Miijanmäki	Yleiskuva rajamerkistä.	NE-SW	5.7.2007	E. Salmi
R3_002	Sipoo	Miijanmäki	Yleiskuva rajamerkistä.	NE-SW	5.7.2007	E. Salmi
R3_003	Sipoo	Miijanmäki	Yleiskuva rajamerkistä.	N-S	5.7.2007	E. Salmi
R3_004	Sipoo	Miijanmäki	Yleiskuva rajamerkistä.	W-E	5.7.2007	E. Salmi
R3_005	Sipoo	Miijanmäki	Lähikuva rajamerkin rakenteesta.	SE-NW	5.7.2007	E. Salmi
R3_006	Vantaa	Skoängen	Panoraama. Löytöalue A on pellolla, hiekkatien oikealla puolella.	NW-SE	5.7.2007	W. Perttola
R3_007	Vantaa	Skoängen	Löytöalue B on taimmaisella pellolla.	E-W	5.7.2007	S. Harju
R3_008	Sipoo	Brännberget	Lähikuva rajamerkin rakenteesta.	N-S	8.5.2007	E. Salmi
R3_009	Sipoo	Brännberget	Lähikuva rajamerkin rakenteesta.	N-S	8.5.2007	E. Salmi
R3_010	Sipoo	Brännberget	Lähikuva rajamerkin rakenteesta.	NE-SW	8.5.2007	E. Salmi
R3_011	Sipoo	Brännberget	Yleiskuva rajamerkistä.	N-S	8.5.2007	E. Salmi

R3_012	Sipoo	Bakunkärr	Yleiskuva mahdollisesta rajamerkestä.	NW-SE	9.5.2007	W. Perttola
R3_013	Sipoo	Bakunkärr	Lähikuva mahdollisen rajamerkin rakenteesta.	N-S	9.5.2007	W. Perttola
R3_014	Vantaa	Yrjölä 1	Yleiskuva löytöalueesta.	NE-SW	10.5.2007	T. Pitkänen
R3_015	Vantaa	Yrjölä 1	Yleiskuva löytöalueesta.	SE-NW	10.5.2007	T. Pitkänen
R3_016	Vantaa	Yrjölä 2	Yleiskuva kaivannosta. Kuvassa Santeri Vanhanen.	SE-NW	10.5.2007	W. Perttola
R3_017	Vantaa	Yrjölä 2	Yleiskuva kaivannosta. Kuvassa Suvi Harju, Eeva Salmi ja Wesa Perttola.	NW-SE	10.5.2007	T. Pitkänen
R3_018	Vantaa	Roxbäcken	Yleiskuva löytöalueesta. Keramiikanpalat löytyivät tuulenskaadosta, jonka vierellä Santeri Vanhanen, Tero Pitkänen ja Wesa Perttola.	NW-SE	10.5.2007	S. Harju
R3_019	Vantaa	Roxbäcken	Yleiskuva löytöalueesta. Keramiikanpalat löytyivät tuulenskaadosta, jonka vierellä Tero Pitkänen, Santeri Vanhanen ja Wesa Perttola.	NE-SW	10.5.2007	S. Harju
R4_001	Sipoo	Västerhov 4	Yleiskuva latomuksesta.	N-S	10.5.2007	S. Häkkinen
R4_002	Sipoo	Västerhov 4	Yleiskuva latomuksesta.	NE-SW	10.5.2007	S. Häkkinen
R4_003	Sipoo	Västerhov 4	Yleiskuva latomuksesta.	SW-NE	10.5.2007	S. Häkkinen
R4_004	Sipoo	Hindsby Västerhov	Yleiskuva vesimyllystä.	N-S	9.5.2007	E. Terävä
R4_005	Sipoo	Hindsby Västerhov	Yksityiskohtakuva vesimyllyn rakenteesta.	W-E	9.5.2007	E. Terävä
R4_006	Sipoo	Hindsby Västerhov	Yleiskuva vesimyllystä.	NE-SW	9.5.2007	E. Terävä

Sipoonkorven luonnonsuojelualan inventointi 2007

Mustavalkokuvat: 1 - 32

Nro	Kunta	Kohde	Kuvaus	Suunta	Pvm	Kuvaaja
1	Sipoo	Viirilä 1	Maria Lahtinen löytöalueen keskellä.	S-N	7.5.2007	T. Mökkönen
2	Sipoo	Katronträsk	Johanna Mäkinen tuulenkaadon luona, josta löytyi kvartsi-iskos. Taustalla Katronträsk-lampi.	W-E	7.5.2007	M. Lahtinen
3	Vantaa	Kittskärr	Idänpuoleinen tuulenkaato, josta löytyi kvartsi-iskos.	NW-SE	8.5.2007	R. Kouki
4	Vantaa	Kittskärr	Lännenpuoleinen tuulenkaato, josta löytyi kvartsi-iskos.	S-N	8.5.2007	R. Kouki
5		-	Työkuva, kuvassa Maria Lahtinen (vas.) ja Jenni Sahramaa.	-	8.5.2007	R. Kouki
6	Sipoo	Hampusbackan 3	Röykkiö C	SW-NE	7.5.2007	E.lipponen
7	Sipoo	Hampusbackan 3	Röykkiö B.	N-S	7.5.2007	E.lipponen
8	Sipoo	Hampusbackan 3	Röykkiö A.	SE-NW	7.5.2007	E.lipponen
9	Sipoo	Mariendal	Löytöalue B.	W-E	9.5.2007	E.lipponen
10	Sipoo	Mariendal	Löytöalue B.	W-E	9.5.2007	E.lipponen
11	Sipoo	Mariendal	Löytöalue B.	W-E	9.5.2007	E.lipponen
12	Sipoo	Mariendal	Löytöalue B.	W-E	9.5.2007	E.lipponen
13	Sipoo	Mariendal	Panoraama löytöalueesta A.	SE-NW	9.5.2007	E.lipponen
14	Sipoo	Mariendal	Panoraama löytöalueesta A.	SE-NW	9.5.2007	E.lipponen
15	Sipoo	Mariendal	Panoraama löytöalueesta A.	SE-NW	9.5.2007	E.lipponen
16	Sipoo	Mariendal	Panoraama löytöalueesta A.	SE-NW	9.5.2007	E.lipponen
17	Sipoo	Hampusbackan 4	Uuni.	SE-NW	9.5.2007	E.lipponen
18	Sipoo	Hampusbackan 4	Mahdollinen rakennuksen pohja.	SW-NE	9.5.2007	E.lipponen
19	Sipoo	Hampusbackan 4	Mahdollinen rakennuksen pohja.	SE-NW	9.5.2007	E.lipponen
20	Sipoo	Hälsängsbäcken	Panoraama kohteesta.	NW-SE	10.5.2007	E.lipponen
21	Sipoo	Hälsängsbäcken	Panoraama kohteesta.	NW-SE	10.5.2007	E.lipponen
22	Sipoo	Hälsängsbäcken	Panoraama kohteesta.	NW-SE	10.5.2007	E.lipponen
23	Sipoo	Hälsängsbäcken	Panoraama kohteesta.	NW-SE	10.5.2007	E.lipponen
24	Sipoo	Hälsängsbäcken	Panoraama kohteesta.	NW-SE	10.5.2007	E.lipponen
25	Sipoo	Hindsby Västerhov	Vesimylly.	N-S	9.5.2007	U. Karilainen
26	Sipoo	Hindsby Västerhov	Vesimyllystä lähtevä oja.	NW-SE	9.5.2007	U. Karilainen
27	Sipoo	Hindsby Västerhov	Vesimyllyn seinärakenne.	NE-SW	9.5.2007	U. Karilainen
28	Sipoo	Hindsby Västerhov	Lähikuva vesimyllyn seinärakenteesta.	NE-SW	9.5.2007	U. Karilainen
29	Sipoo	Hindsby Västerhov	Vesimylly.	N-S	9.5.2007	E.Terävä
30	Sipoo	Västerhov 4	Työkuva kivilatomukselta, kuvassa Ulla Karilainen (vas.) ja Vesa-Pekka Herva.	N-S	10.5.2007	S. Häkkinen
31	Sipoo	Västerhov 4	Kivilatomus.	N-S	10.5.2007	S. Häkkinen
32	Sipoo	Västerhov 4	Työkuva kivilatomukselta, kuvassa Ulla Karilainen (vas.) ja Vesa-Pekka Herva.	E-W	10.5.2007	S. Häkkinen

LÖYTÖLUETTELO

Sipoonkorven luonnonsuojelualan inventointi
 HY:n inventointikurssi / W. Perttola 2007

KM 36820**Sipoo Hälsängsbäcken**

- | | |
|-----------------------------|--------|
| 1. Kvartsi-iskoksia, 12 kpl | 50,7 g |
|-----------------------------|--------|

KM 36821**Sipoo Mariendal**

- | | |
|--------------------------------|---------|
| 1. Kiviesineen katkelma, 1 kpl | 56,6 g |
| 2. Kivilajiydin, 1 kpl | 15,1 g |
| 3. Kivilaji-iskoksia, 2 kpl | 19,1 g |
| 4. Kvartsi-iskoksia, 6 kpl | 46,6 g |
| 5. Kiviesineen katkelma, 1 kpl | 46,3 g |
| 6. Hioimen katkelma, 1 kpl | 20,7 g |
| 7. Kivilaji-iskos, 1 kpl | 25,7 g |
| 8. Kvartsi-iskoksia, 4 kpl | 114,4 g |

KM 36822**Sipoo Meilis**

- | | |
|----------------------------|------|
| 1. Kvartsi-iskoksia, 3 kpl | 58,2 |
|----------------------------|------|

KM 36823**Sipoo Staffas**

- | | |
|-----------------------------|---------|
| 1. Pii-iskos, 1 kpl | 2,1 |
| 2. Kvartsi-iskoksia, 10 kpl | 141,5 g |

KM 36824**Sipoo Västerhov 2**

- | | |
|----------------------------|--------|
| 1. Kvartsi-iskos, 1 kpl | 11 g |
| 2. Hioimen katkelma, 1 kpl | 39,7 g |
| 3. Kvartsi-iskoksia, 3 kpl | 18,4 g |

KM 36825**Sipoo Viirilä 1**

- | | |
|----------------------------|---------|
| 1. Kvartsiydin, 1 kpl | 307,6 g |
| 2. Kvartsi-iskoksia, 6 kpl | 15,3 g |
| 3. Palanutta luuta, 3 kpl | 0,5 g |

KM 36826**Sipoo Katronträsk**

- | | |
|-------------------------|-------|
| 1. Kvartsi-iskos, 1 kpl | 0,8 g |
|-------------------------|-------|

KM 36827**Sipoo Viirilä 7**

- | | |
|-------------------------|-------|
| 1. Kvartsi-iskos, 1 kpl | 1,3 g |
|-------------------------|-------|

KM 36828**Vantaa Kittskärr**

- | | |
|---------------------------------------|-------|
| 1. Hiotun kiviesineen katkelma, 1 kpl | 2,5 g |
| 2. Kvartsi-iskoksia, 3 kpl | 6,6 g |

KM 36829**Vantaa Roxbäcken**

- | | |
|----------------------|--------|
| 1. Keramikkaa, 8 kpl | 11,1 g |
|----------------------|--------|

KM 36830**Vantaa Skoängen**

- | | |
|----------------------------|---------|
| 1. Kvartsi-iskoksia, 8 kpl | 164,6 g |
| 2. Kvartsikaavin, 1 kpl | 10,9 g |
| 3. Palanut luu, 1 kpl | 0,2 g |
| 4. Kvartsi-iskoksia, 2 kpl | 3,7 g |
| 5. Pii-iskos, 1 kpl | 7,8 g |



1 (YLLÄ): SIPOO VIIRILÄ 1.
S-N. KUVA JENNI SAHRA-
MAA

2 (VASEMMALLA): SIPOO
KATRONTRÄSK. W-E.
KUVA MARIJA LAHTINEN



3. VANTAA KITTSKÄRR. IDÄNPUOLEINEN JUURAKKO. NW-SE.
KUVA RITVA KOUKI



4. VANTAA KITTSKÄRR. LÄNNENPUOLEINEN TUULENKAAATO. S-N.
KUVA RITVA KOUKI



5. TYÖKUVA



6 SIPOO HAMPUSBACKAN 3. RÖYKKÖ C. SW-NE.
KUVA E. IIPONEN



7 SIPOO HAMPUSBACKAN 3. RÖYKKÖ B. NN-SS.
KUVA E. IIPONEN



8 SIPOO HAMPUSBACKAN 3. RÖYKKIÖ A. ~~WW-EE~~. SE-NW
KUVA E. IIPONEN



12 SIPOO MARIENDAL. LÖYTÖALUE B, YLEISKUVA. WW-EE.
KUVA E. IIPONEN



15 SIPOO MARIENDAL. LÖYTÖALUE A, YLEISKUVA. SE-NW.
KUVA E. IIPPONEN



17 SIPOO HAMPUSBACKAN 4. JUNI. SE-NW.
KUVA E. IIPPONEN



18 SIPOO HAMPUSBACKAN 4. MAHDOLLINEN RAKENNUKSEN
POHJA . KUVA E. IIPONEN



23 SIPOO HÄLSÄNGSBÄCKEN . YLEISKUVA . NW-SE .
KUVA E. IIPONEN

SIPOONKORVEN LUONNONSUOJELUALUEEN
INVENTOINTI

LIITE V

INVENTOINTIKURSSI / W. PERTTOLA 2007



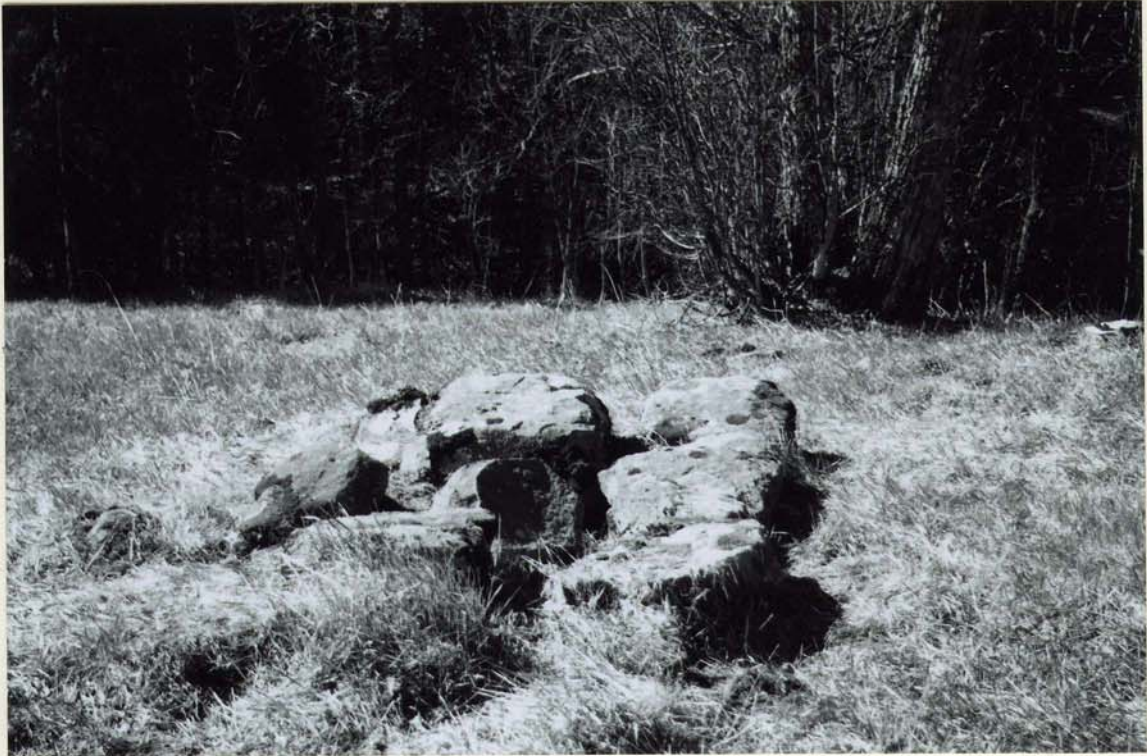
25 SIPOO HINDSBY VÄSTERHOV. VESIMYLLY. N-S.
KUVA U. KARILAINEN



27 SIPOO HINDSBY VÄSTERHOV. VESIMYLLYN SEINÄRAKENNE.
NE-SW. KUVA U. KARILAINEN

SIPOONKORVEN LUONNONSUOJELUALUEEN LIITE V
INVENTOINTI

INVENTOINTIKURSSI / W. PERTTOLA 2007



31 SIPOO HINDSBY VÄSTERHOV 4.

KIVILATOMUS. N-S.

KUVA S. HÄKKINEN