

# ALAVUS

## Alavuden pohjoisosan järvien ranta- osayleiskaava-alueiden muinais- jäännösinventoinnin täydennys 2007



Timo Jussila



Kustantaja: Alavuden kaupunki

**Sisältö:**

<b>Perustiedot</b> .....	<b>2</b>
<b>Inventointi</b> .....	<b>3</b>
Taipaleenjärvi .....	3
Putulanjärvi.....	6
Kuivasjärvi .....	7
<b>Muinaisjäännös</b> .....	<b>8</b>
ALAVUS 31 PERÄLÄNLAMPI .....	8

*Kansikuva:* Perälänlammen asuinpaikka pellon vas. reunalla, kohdalla missä ihminen.

**Perustiedot**

*Alue:* Alavuden kaupungissa kuusi suunniteltua uutta RA-aluetta, joita ei ollut tiedossa tai ei käyty tarkastamassa inventoinnissa 2006.

*Tarkoitus:* Uusien RA-alueiden kattava arkeologinen tarkastus.

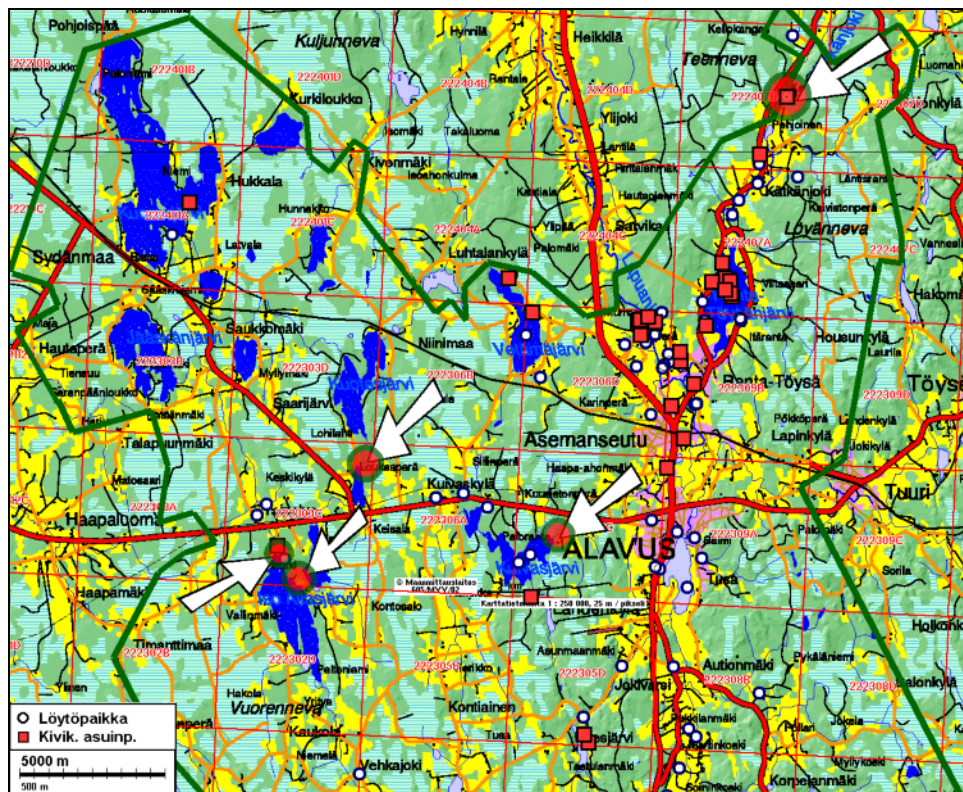
*Työaika:* Kenttätyöaika: 11.6.2007.

*Kustantaja:* Alavuden kaupunki

*Tekijät:* Mikrolitti Oy, Timo Jussila ja Timo Sepänmaa

*Aiemmat tutkimukset:* osin inventointi 2006, Timo Jussila

*Tulokset:* Tutkimusalueilta ei ennestään tunnettu kiinteitä muinaisjäännöksiä. Taipaleenjärven pohjoispään uuden RA-alueen vieressä on ilmeisesti suureksi osaksi tai kokonaan tuhoutunut ennestään tunnettu kivikautinen asuinpaikka Alavus 1 Taipaleenkylä Huttula. Kätkänjokivarren Perälänlammen eteläpäästä löytyi uusi kivikautinen asuinpaikka.



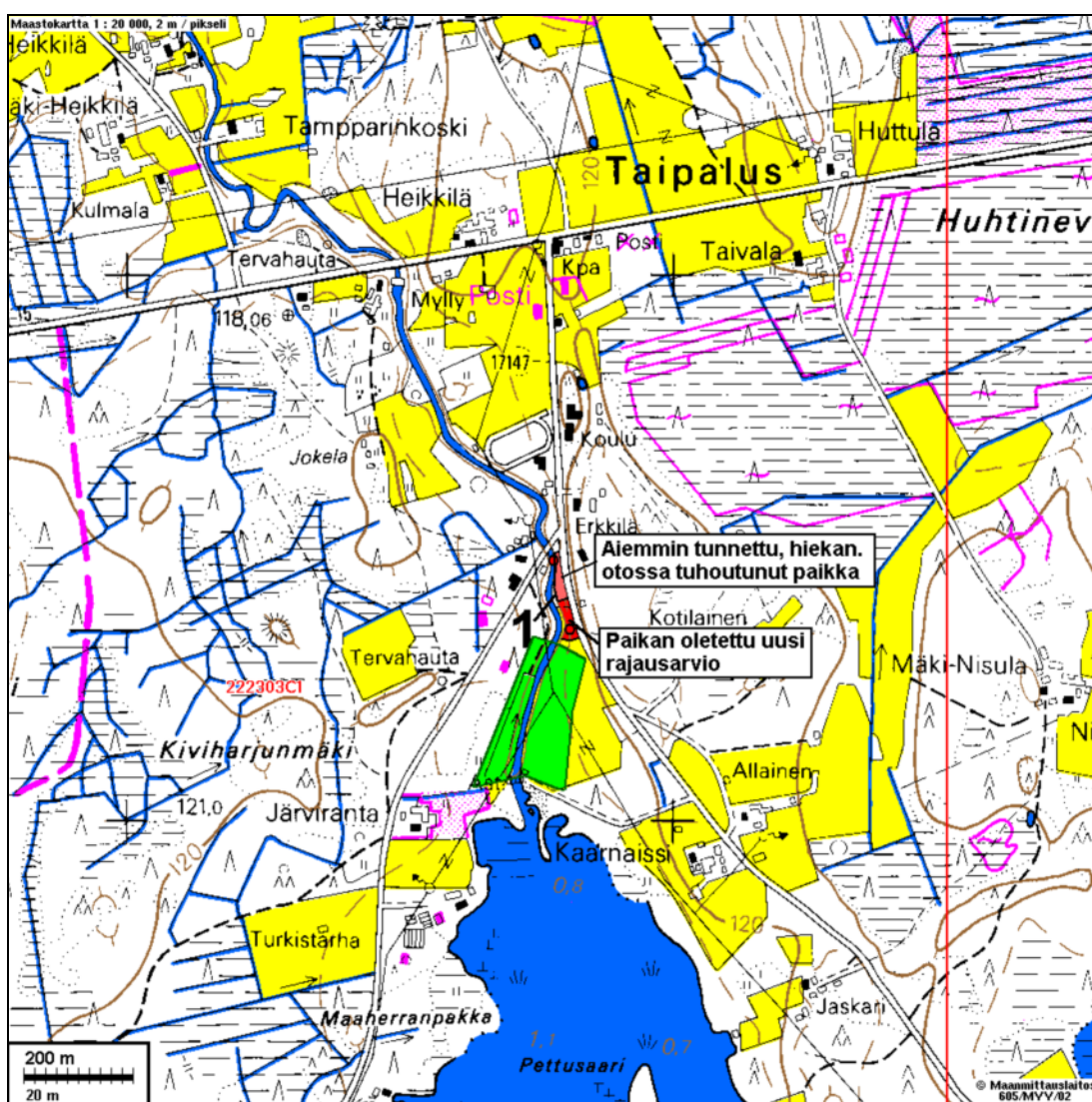
Tutkitut paikat osoitettu kartassa valkoisella nuolella ja punertavalla pallolla.

## Inventointi

Inventoinnissa tarkastettiin kahden arkeologin voimin kuusi uutta jokirantojen RA-aluetta eri puolilla pohjoista Alavutta. Yhden paikan liepeillä havaittiin uusi muinaisjäännös.

## Taipaleenjärvi

Tarkastettiin järven pohjoispuolella oleva pelto uudestaan. Sitä oli jo tarkasteltu v. 2006. Peltö oli harvalla oraalla mutta tarkastelukelpoinen. Mitään esihistoriaan viittaavaa ei pellossa havaittu. V. 2006 oli pellon pohjoispäästä löydetty kvartsiydin. sen pohjoispuolella oleva asuinpaikka lienee lähes kokonaan hävinnyt hiekanotossa.

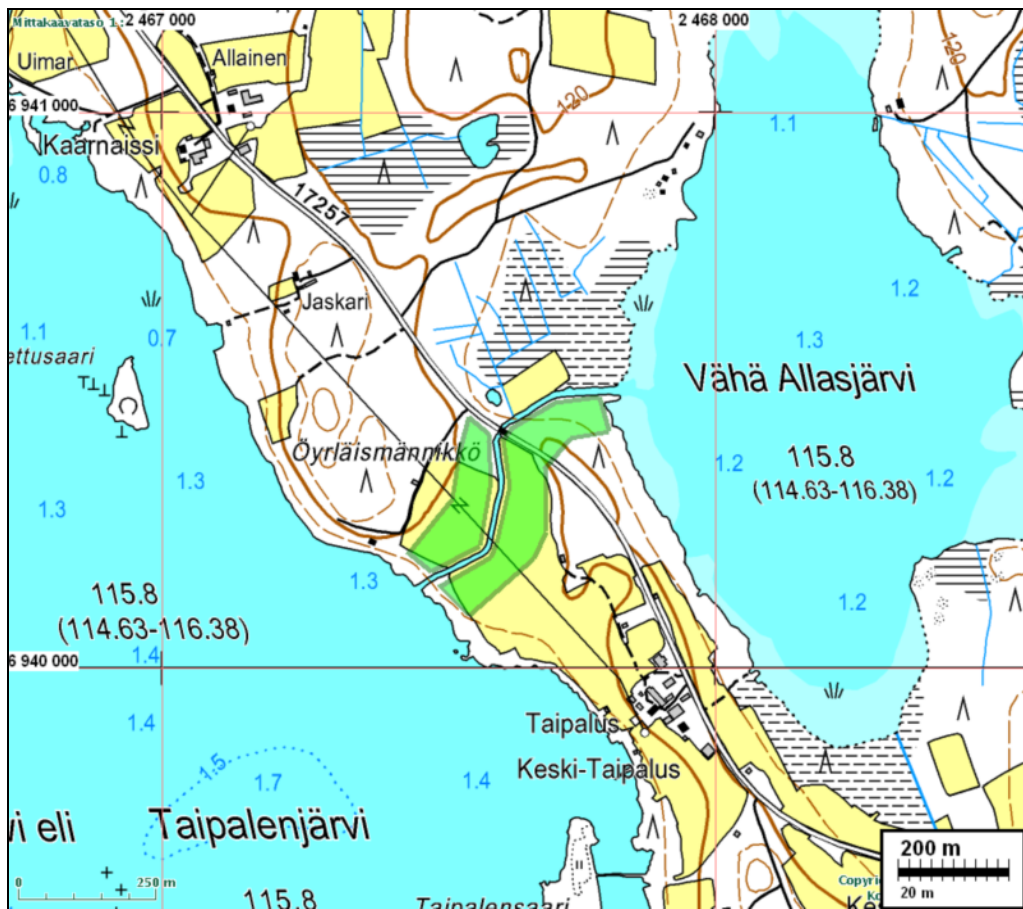


Uudet RA-alueet merkitty kartalle vihreällä. Kivikautisen asuinpaikan oletettu rajaus punaisella



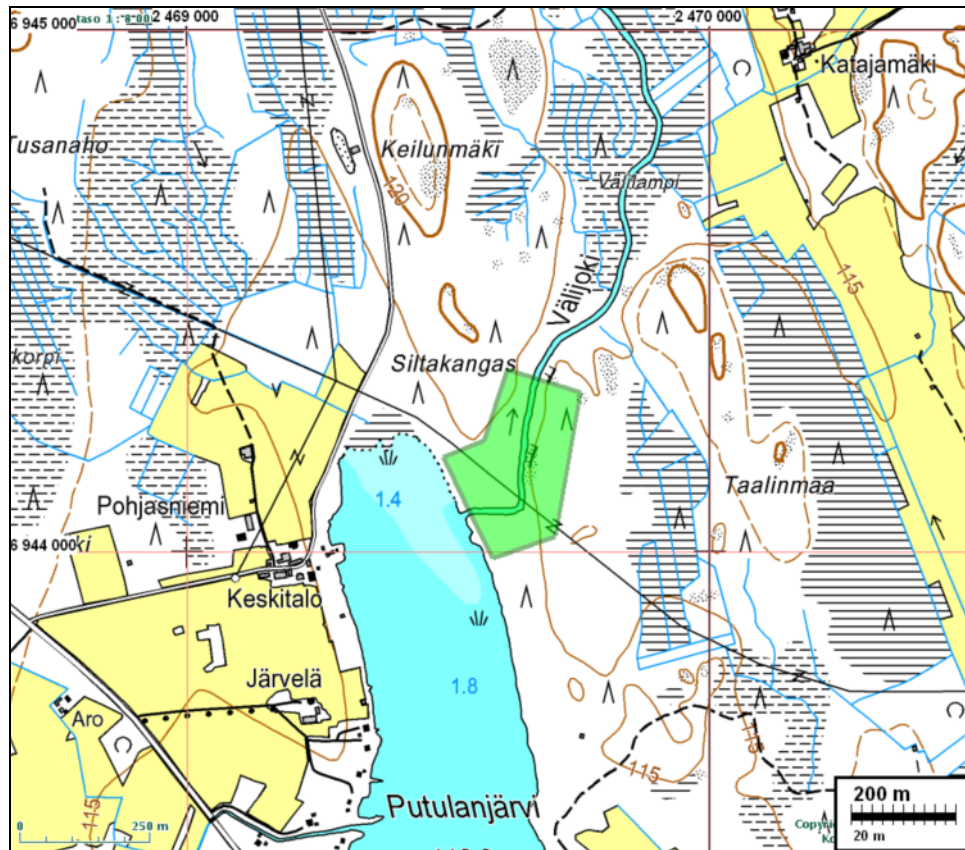
Satelliittikuva (Google Earth) Taipaleen järven pohjoispään alueesta, asuinpaikka korostettu punaisella.

Toinen tarkastettu paikka Taipaleenkylässä oli Taipaleenjärven ja Iso-Allasjärven välisellä kannaksella, järviä yhdistävän joen rannoilla. Joen pohjoisrannat oli tarkastettu v. 2006, nyt tarkasteltiin etelärantaa. Tien itäpuolinen metsä oli nyt hakattuna. Maaperä paikalla oli kivinen moreeni eikä siellä havaittu mitään esihistoriaan viittaavaa. Tien länsipuolinen pelto oli korkealla oraalla ja sitä voitiin tarkastella vain vaivoin. Joenrantapelto on alavaa ja tasaista, eikä sellaista maastoa josta voisi olettaa löytävänsä kivekkäin asuinpaikan (karta ja satelliittikuva seuraavilla sivuilla).



## Putulanjärvi

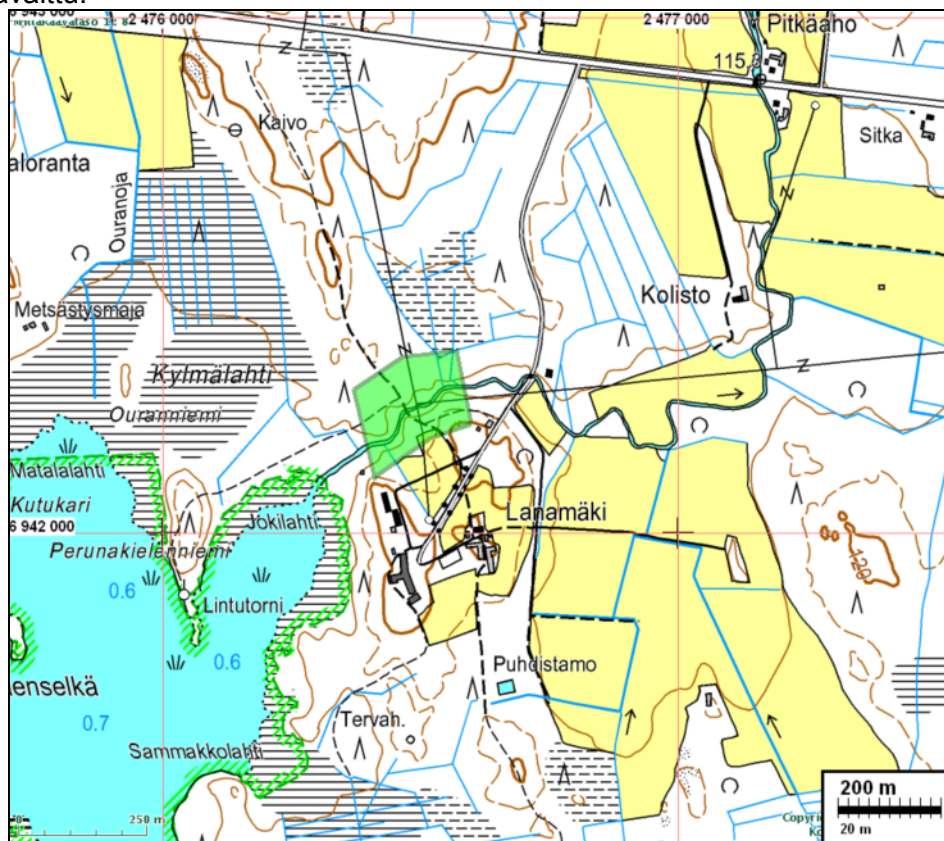
Tarkastettiin Putulanjärven pohjoispäästä laskevan Välijoen rannan uusi RA-alue. Alueella ei havaittu mitään esihistoriaan viittaavaa.



Satelliittikuva Putulanjärven pohjoispäästä (Google Earth)

## Kuivasjärvi

Kuivasjärven koillispuolella tarkastettiin jokivartta. Sen rantojen maasto oli sen laatuista (kivistä, alavaa ja märkää), että siellä tuskin voi olla muinaisjäännöksiä. Etelärannan itäosa on kuivempaa maastoa ja osin loivaa rinnettä, mutta varsin kivistä. Mitään esihistoriaan viittaavaa ei alueella havaittu.



**Muinaisjäännös****ALAVUS 31 PERÄLÄNLAMPI**

Rauh.lk: 2

Ajoitus: kivistä  
Laji: asuinpaikkaKartta: 2224 07 KÄTKÄNJOKI  
x: 6957 28 y: 2483 44 z: 113 ±1 m  
p: 6961 61 i: 3330 01

Tutkijat: Jussila T 2007 inventointi

Löydöt: KM, 8 g, 4 kpl, kvartsi-iskoksia, Jussila T 2007, pellosta, hyvälaatuista kristallista kvartssia.

Sijainti: Paikka sijaitsee Alavuden kirkosta 15,0 km pohjoiseen, Kätjänjoessa olevan Perälänlammen eteläpuolella, eteläpäästä 190 m etelään ja joesta 100 m itä-kaakkoon, loivasti jokeen laskevan pellon etelälaidalla olevassa matalassa muinaisessa niemkeessä.

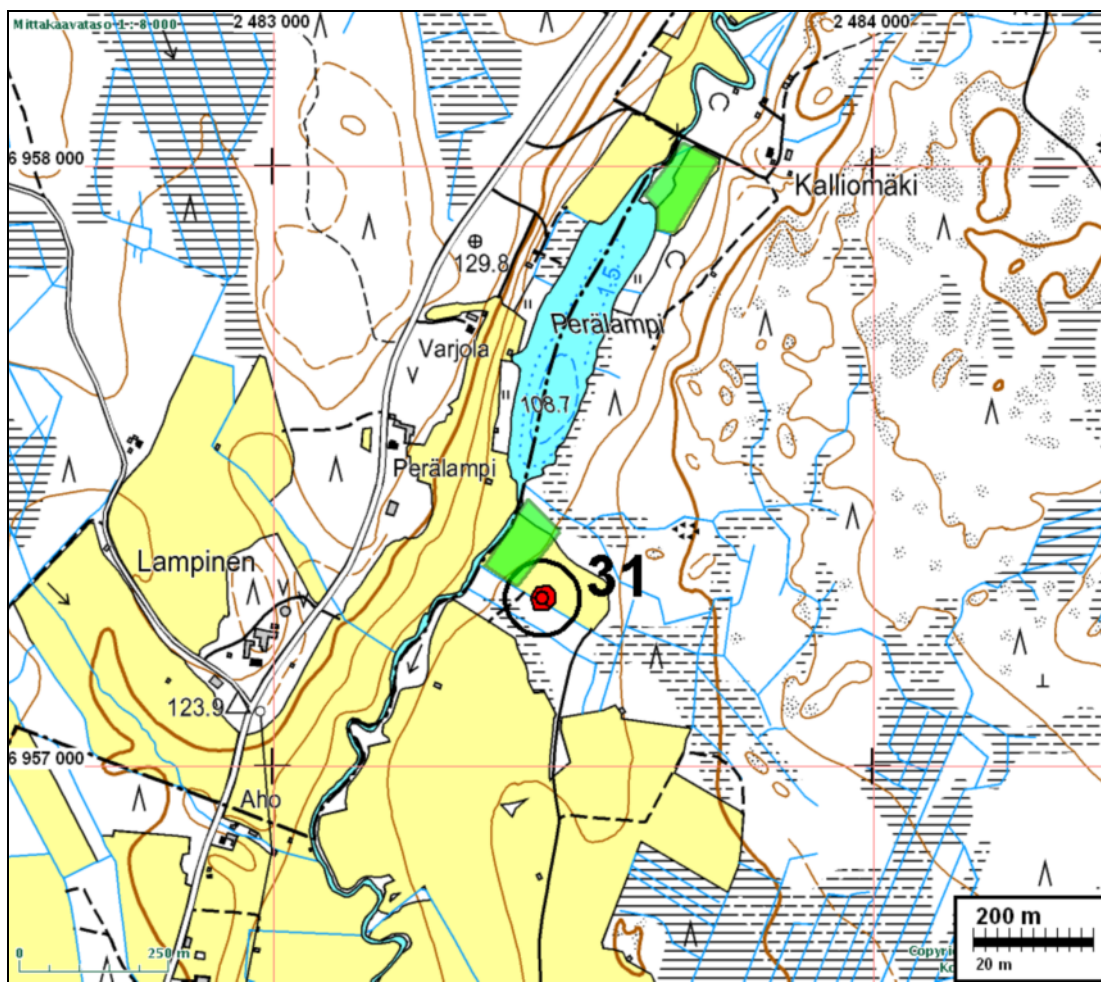
Huomiot: Oraalla olevassa kuivassa viljapellossa havaittiin neljä sievää ja selvää kvartsi-iskosta n. aarin alalla. Olosuhteet huomioon ottaen löytöjä on syytä pitää merkittävänä ja kivistä asuinpaikkaa osoittavina. Paikalla on matala koillisen kurottuva niemke, jonka länsi-pohjois-koillispuolella maasto hieman laskee. Pellon reunassa on syvä oja ja sen varrella ojasta nostettua maata, siinä ei havaittu löytöjä. On mahdollista, joskaan ei varmaa, että suppea-alainen asuinpaikka voisi jatkua eteläpuolen metsään. Maaperä paikalla on hienohiekkainen, sekä alempana että ylempänä pellossa siltimoreeninen.

Kartta seuraavalla sivulla

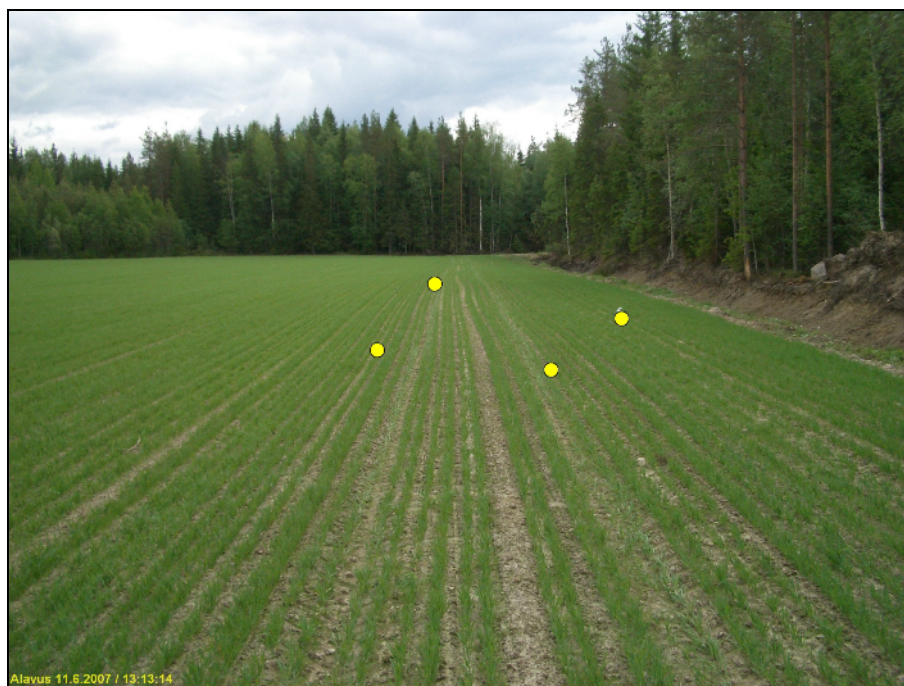


Asuinpaikkapellon vas. laidalla kuvan keskellä, kuvattu länteen.





Uudet RA-alueet merkitty kartalle vihreällä. Kivikautisen asuinpaikan oletettu rajausta punaisella. Lammen pohjoispuolinen RA-alue on metsitettyä vanhaa peltoa, hyvin alavaa maastoa, eikä siellä havaittu mitään esihistoriaan viittaavaa RA-alueella. Ylempää maastoa ei tarkastettu.



Asuinpaikkaa pellossa kuvan keskellä. Kvartsinlöytökohdat merkitty keltaisella pallolla. Kuvattu kaakkoon