

# Hikiä-Vanaja voimajohtolinjan muinaisjäännösinventointi Hausjärvellä, Janakkalassa ja Hä- meenlinnassa 2007



Timo Jussila



Kustantaja: Fingrid Oyj

**Sisältö:**

<b>Perustiedot</b> .....	<b>2</b>
<b>Inventointi</b> .....	<b>3</b>
<b>Linjan kulku</b> .....	<b>4</b>
Vanaja-Ikaaloinen -väli .....	4
Ikaaloinen-Nuoliala -väli.....	5
Leppäkoski pohjoisosa .....	6
Leppäkoski-Ryttylä -väli.....	6
Ryttylä-Hikiä-N -väli .....	7
Hikiä .....	8
<b>Kuninkaan kartat 1700-l lopulta</b> .....	<b>9</b>
1. Vanaja-Ikaaloinen.....	9
2. Ikaaloinen-Leppäkoski .....	10
3. Leppäkoski-S.....	10
4. Ryttylä-Hikiä-N.....	11
5. Hikiä .....	11
<b>Voimajohtolinjalla olevat muinaisjäännökset</b> .....	<b>12</b>
JANAKKALA 23 VÄHÄ-HIISI 1 .....	12
JANAKKALA 24 VÄHÄ-HIISI 2 .....	13
JANAKKALA 505 NUOLIALAN KYLÄTONTTI .....	14
<b>Linjan liepeillä olevat muinaisjäännökset</b> .....	<b>16</b>
HAUSJÄRVI 68 ALI -LAMPILA .....	16
HÄMEENLINNA 46 PELTORINNE .....	17
HÄMEENLINNA 507 HÄTILÄ (HÄTILÄ).....	19
JANAKKALA 26 KINNARI 1 .....	20
JANAKKALA 502 RANKILA.....	20

---

*Kansikuva:* Puujokilaaksoa kuvattu pohjoiseen Kolmilamminmäeltä

---

**Perustiedot**

*Alue:* Voimajohtolinja Hausjärven Hikiän sähköaseman ja Hämeenlinnan Vanajan sähköaseman välillä, Hausjärven, Hämeenlinnan ja Janakkalan kunnissa.

*Tarkoitus:* Tarkistaa kattavasti onko voimajohtolinjalla ja sen välittömässä läheisyydessä (n.±100 m) muinaismuistolain mukaisia suojelukohteita.

*Työaika:* Kenttätyöaika: 31.10 – 2.11.2007.

*Kustantaja:* Fingrid Oyj

*Tekijät:* Mikroliitti Oy, Timo Jussila ja Hannu Poutiainen.

*Aiemmat tutkimukset:* Jyri Saukkonen Hausjärven inventointi 1983, Janakkalan inventointi v. 1984 ja Hämeenlinnan inventointi v. 1984. Sirkka-Liisa Seppälä 1999, inventointi Hämeenlinnassa. Timo Jussila, Hausjärven inventointi v. 2000. Miikka Haimila, Hausjärven Ryttylän inventointi 2003. Helsingin Yliopisto suoritti Janakkalassa v. 1987-1989 osa-alueinventointeja. Hämeenlinnassa ja Janakkalassa on 1930-40-luvuilla suoritettu inventointeja, tämän raportin tiedot perustuvat tuoreimpiin inventointeihin.

*Tulokset:* Voimajohtolinjalla tunnettiin ennestään yksi kivikautinen asuinpaikka (Janakkala Väähä-Hiisi 2). Linjan liepeiltä tunnettiin lisäksi pari kivikautista asuinpaikkaa, yksi historian kylätontti ja yksi tuhoutunut mahdollinen rautakautinen kalmisto. Inventoinnissa todettiin Janakkalan Nuolialan vanhan ja autoituneen kylätontin olevan osin linjan kohdalla. Muualla linjalta ja sen välittömästä läheisyydestä ei inventoinnissa löydetty mitään muinaisjäännökseen viittaavaa tai kultt. hist. jäännökseksi sopivaa paikkaa.

## **Inventointi**

Inventoinnin maastotyöt suoritettiin kahden arkeologin voimin 31.10. – 2.11.2007, joista kumpikin kulki omalla autollaan ja tutki itsenäisesti oman osansa linjasta. Linja tutkittiin maastossa kattavasti muualla kuin alavien jokirantaluhkien, vesijättöpeltojen ja soiden kohdalla. Tasaiset laajat peltoaukeat, muinaisrantojen ulkopuolella tutkittiin vain osittain – niistä peltosaarekkeet ja vähänkin nousevat matalat kumpareet. Tutkimattomatkin linjanpätkät vähintään tähystettiin jonkin matkan päästä ennen kuin päätettiin katsotaanko niitä tarkemmin vai ei. Maastotyöolosuhteet olivat parhaat mahdolliset. Sää oli työn aikana aurinkoinen ja vuodenaikaan nähden lämmin, pellot aikaa sitten kynnettyjä ja kosteita, joten niistä saattoi helposti ja luotettavasti saada pintahavaintoja. Useimmat linjan kohdalla muinaisrantojen äärellä samoin kuin vanhojen kylätonttien vieressä olevat pellot olivat myös kynnettyjä tai harvalla sängellä niin että niistä saatettiin ilman lapiotyötä luotettavia havaintoja tehdä. Mitään merkittäviä, arkeologin kannalta erityisen meheviä maastonkohtia ei sattunut kyntämättömien heinäpeltojen kohdalle josta havaintojen saanti on hyvin vaikeaa ellei mahdotonta. Inventoinnin tulosta voidaan siten pitää luotettavana.

Poikkeuksellista on, että inventoinnissa ei havaittu Janakkalan Nuolialaa lukuun ottamatta (joka sekin perustuu vanhojen karttojen vertaamiseen) maastossa mitään sellaista ennestään tuntematonta mitä voitaisiin epäillä suojelun arvoiseksi tai edes maininnan arvoiseksi jäänteeksi, kuten esim. hiilihautoja, kuoppia, kivikasoja tai rajamerkkejä, joita yleensä löytyy lähes kaikkialta. Tämä johtuu tietenkin pääosin linjan sijoittumisesta, mutta myös siitä että seutua on jo aiemmin runsaasti tutkittu.

Ennestään tunnetuista muinaisjäännöksistä yksi laaja kivikautinen asuinpaikka sijoittuu voimajohdolinjalle: Janakkalan Iso-Hiisi 1-2. Asuinpaikka sijaitsee pellossa joka nyt oli korkealla heinällä eikä siitä saatu mitään lisätietoja. Muiden linjan liepeillä olevien muinaisjäännöksiä osalta voitiin maastohavaintojen perusteella todeta, että ne eivät ulotu linjalle eikä sen välittömään läheisyyteen.

Espoossa 17.11.2007

Timo Jussila

## **Lähteet:**

- Alanen, Timo & Kepsu, Saulo 1989: Kuninkaan kartasto Suomesta 1776 - 1805. SKS.  
 Glückert G & Ristaniemi O, 1984: The Ancylus transgression west of Helsinki South Finland. A preliminary report. Ann.Acad.Sci.Fenn 134.  
 Kerkkonen Veikko 1976: Janakkalan historia.  
 Vanajan Historia. 1976 . Wanaja seuran julkaisuja XX. Toim. Koskimies Y.S. ja Lampinen Pekka.  
<http://www.virtuaaliyliopisto.fi/maakirjakartat>

## Linjan kulku

Karttoihin on voimajohtolinja merkitty vihreällä maastossa tarkastetuin (kävelty) osin – muuta osaa linjasta on tarkasteltu kauempaa ja todettu että ei ole syytä lähempään tarkasteluun (esim. vesijättömaa, suo, alava tasainen pelto, louhikko). Vaalean vihreä = huonot havaintomahdollisuudet, tumman vihreä = hyvät tai normaalit havaintomahdollisuudet. Karttoille on merkitty linjan läheisyyteen ulottuvat muinaisjäännökset punaisilla palloilla ja numeroitu ne jäännökset joita kuvataan tässä raportissa.

## Vanaja-Ikaaloinen -väli

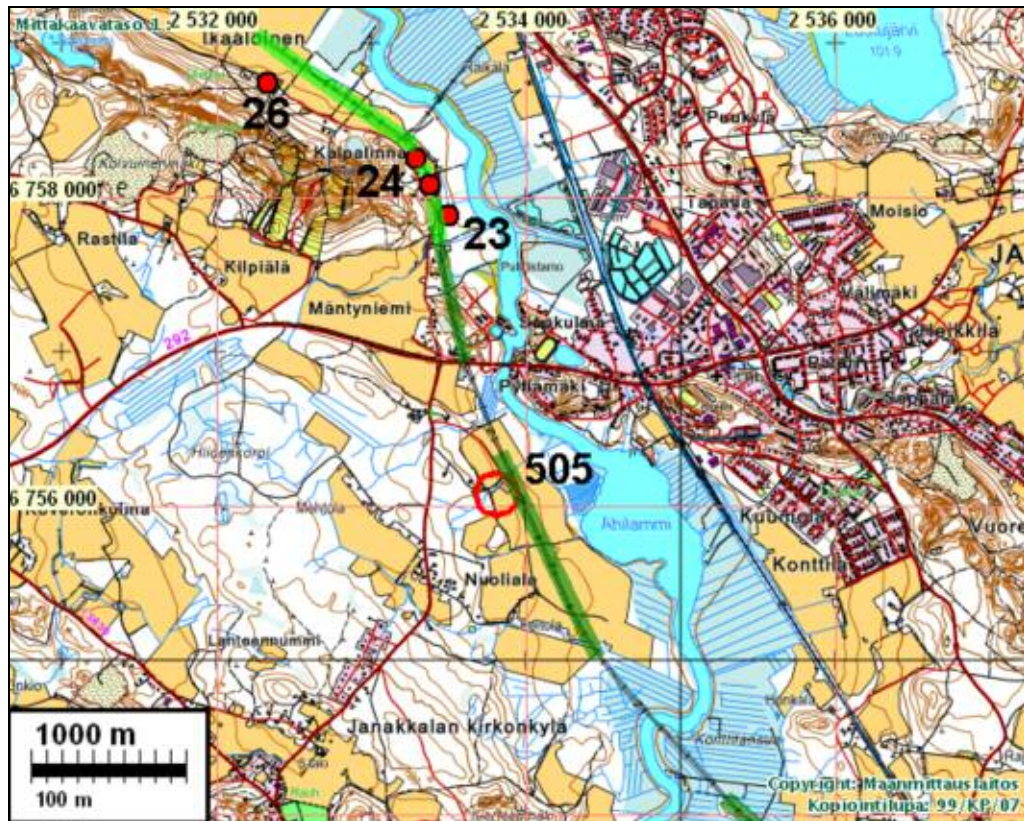


Numero 46 on talon pihamaalla sijainnut mahdollinen tuhoutunut rautakautinen kalmisto (s. 17). Linja kulkee sen koillispuolitse jossa maasto on pusikkoinen, kivinen (kalliopohja) ja muokattu. Mitään esihistoriaan viittaavaa ei ohuessa kuntassa havaittu muutamasta lapionpistosta. Alue on rakennettua ja rakentamaton maa kiviikkoista moreenia tai kosteaa alavaa maata. 507 on vanha Hätilän kylätontti (s. 19), jonka alue on juuri rakennettu tai rakenteilla olevaa pientaloaluetta. Pelto paikan lounaispuolella oli kynnetty eikä siinä havaittu mitään mainittavaa. Harvialan alueella havainto-olosuhteet olivat pääosin huonot: taimitarhaa. Harvialan vanha kartanotontti on sijainnut heti linjan koillispuolella, nykyisen talouskeskuksen alueella, kumpareella. Topografian ja kuninkaan kartan (s. 9) perusteella se ei ole ulottunut linjalle.

Ks. kuninkaankartta 1 s. 9.



## Ikaaloinen-Nuoliala -väli

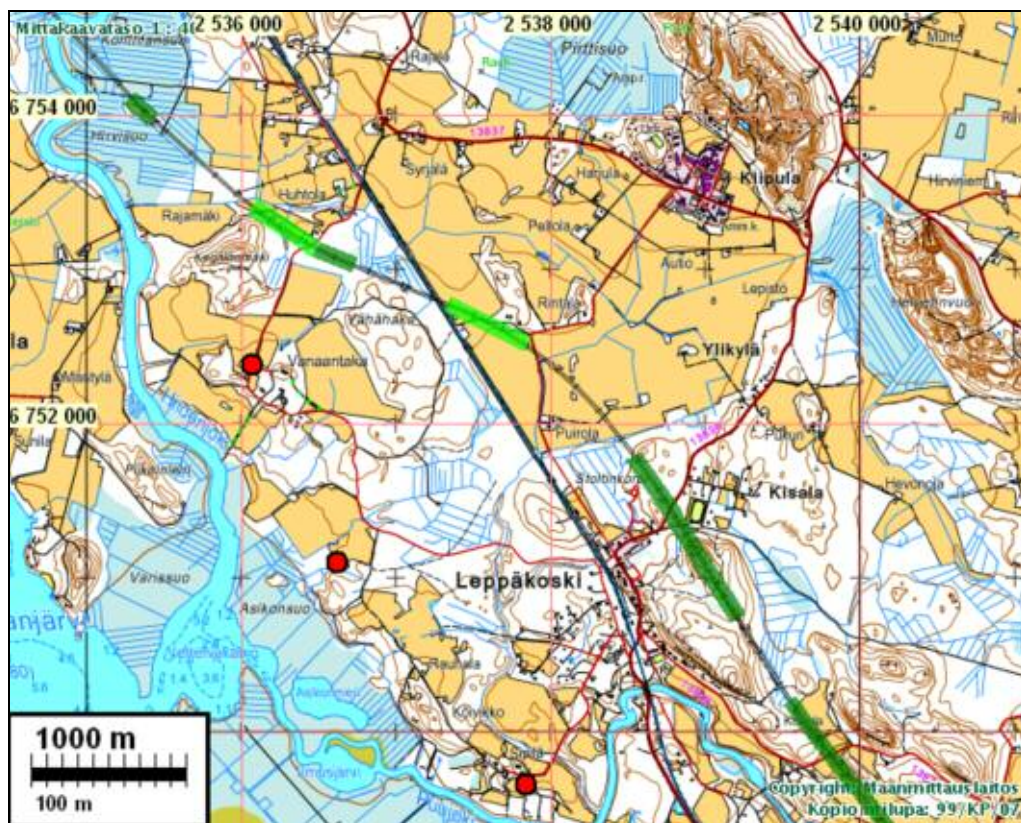


Muinaisjännökset , kartalla nrot 23, 24 ja 505 ovat voimajohtolinjalla tai aivan sen lähituntumassa. Niistä on erillinen selvitys s. 12 alkaen. Muinaisjännös 26 on rautakautinen kalmisto joka ei ulotu linjalle aiempien tietojen perustella (s. 20). Pello sen pohjoispuolella oli heinällä ja sieltä ei saatu luotettavia havaintoja.

Ks. kuninkaankartta 2 s. 10.

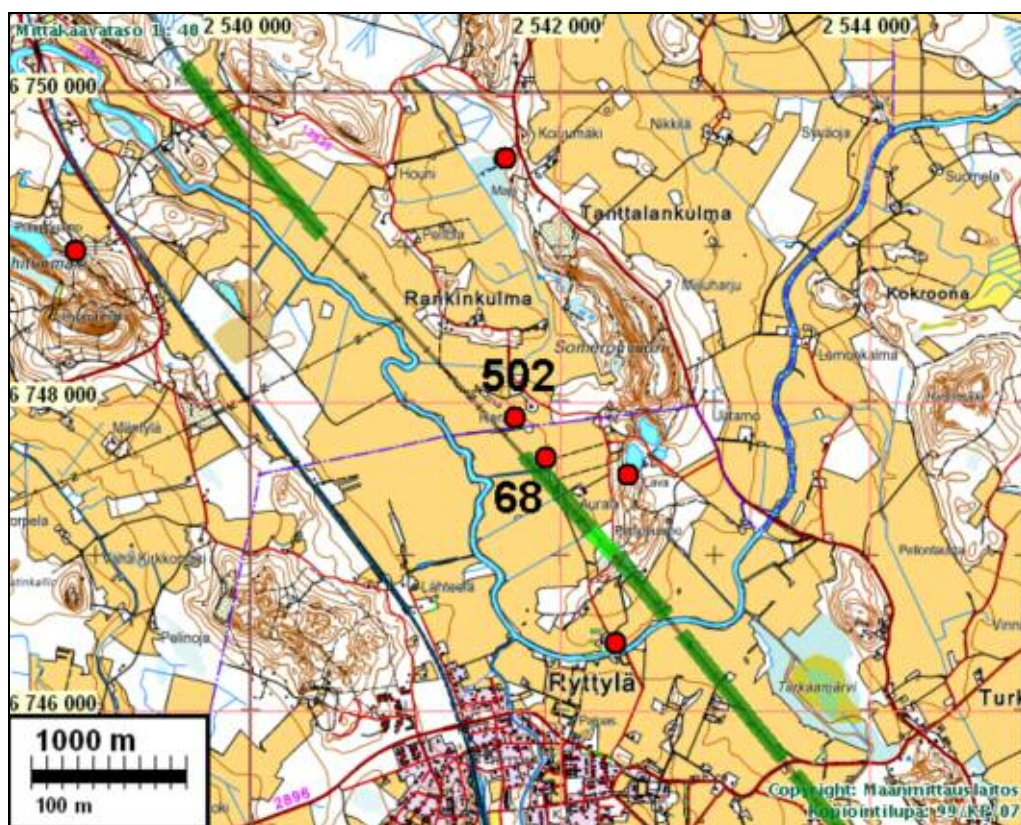


## Leppäkoski pohjoisosa



Ks. Kuninkaankartta s. 10.

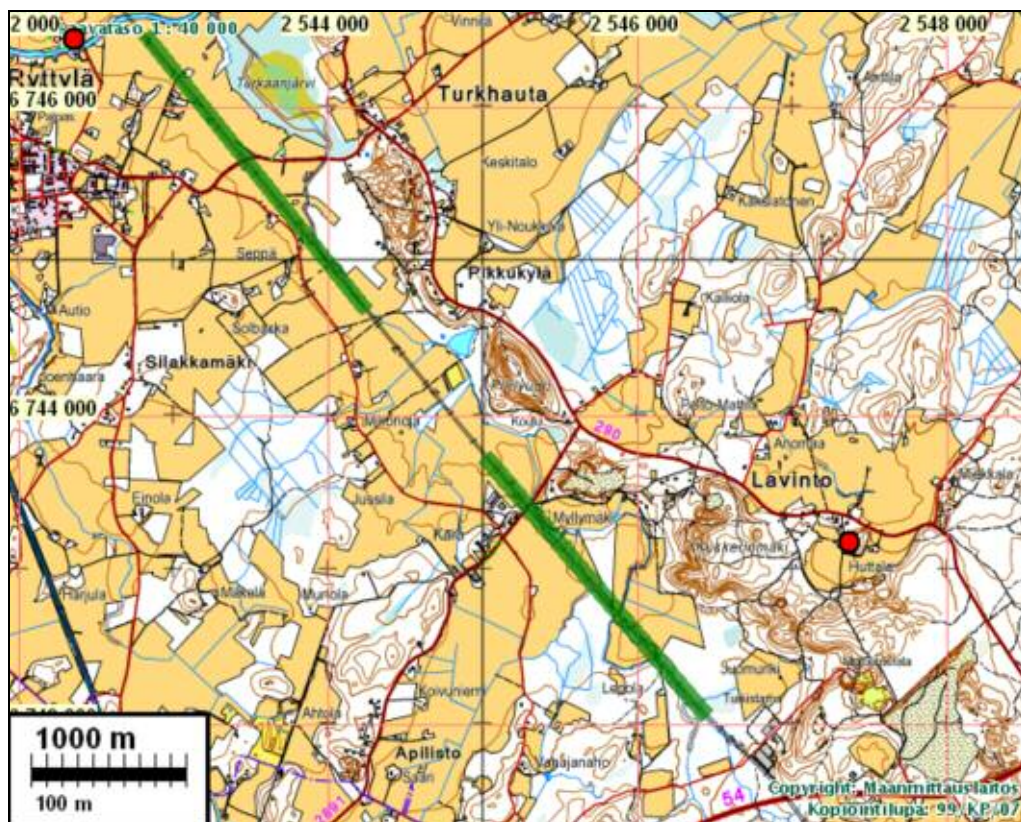
## Leppäkoski-Ryttylä -väli



Linja kulkee löytöpaikan (502, s. 20) ja kivik. asuinpaikan (68 s. 16) alapuolella muinaisella vesijätöllä. Ks. kuninkaankartta s. 10.

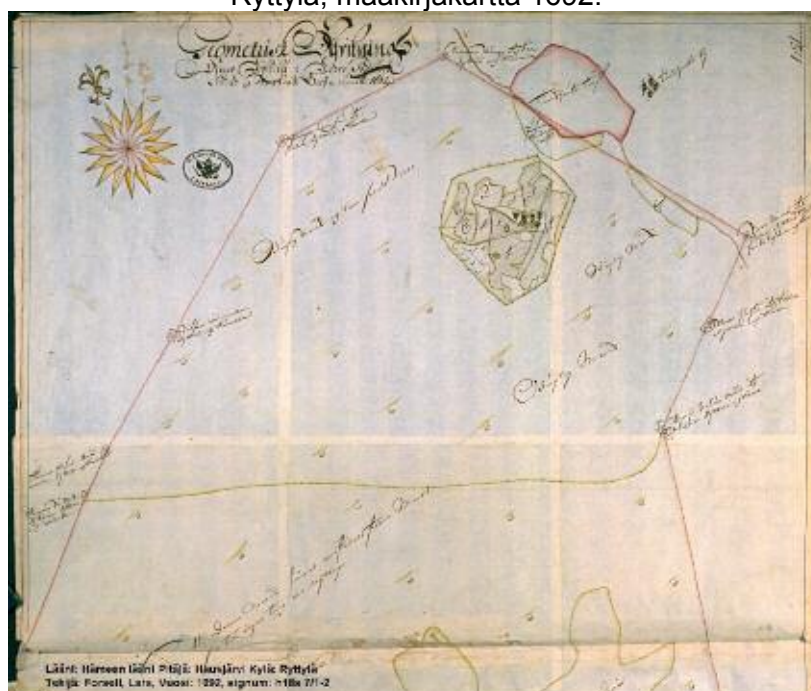


## Ryttylä-Hikiä-N -väli



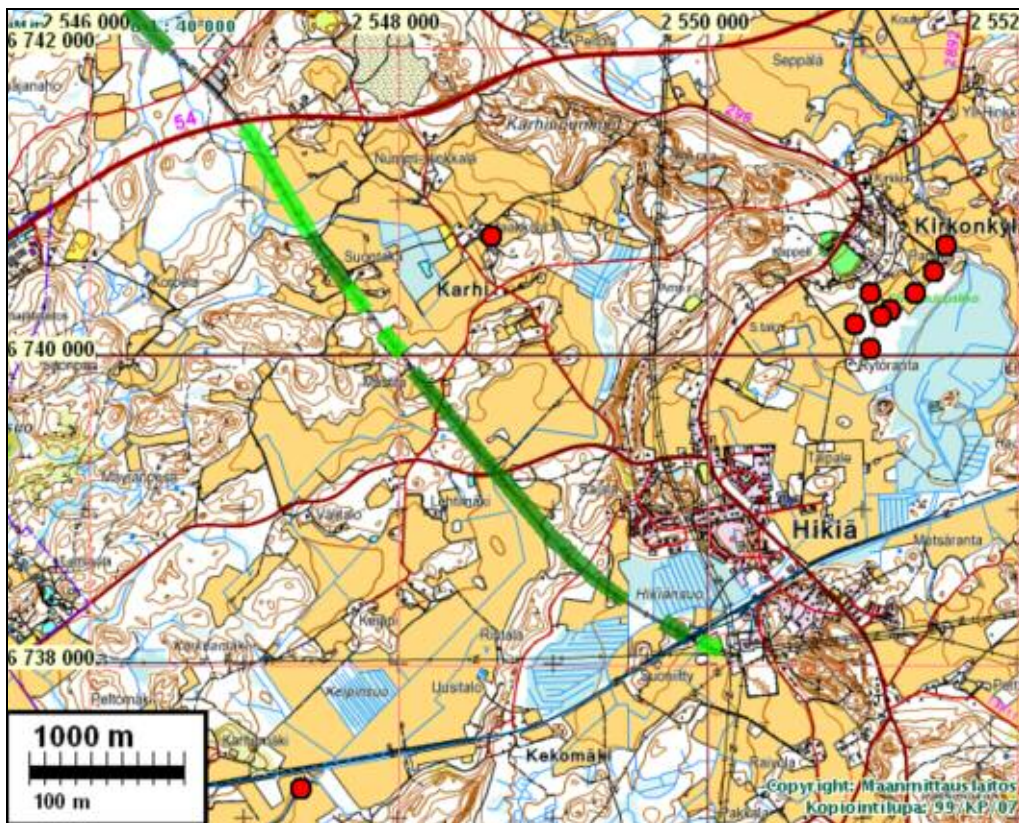
Linja kulkee Ryttylän itäpuolella kuivatun Turkaanjärven – muinaisjärven – pohjoisosassa sen länsipuolella, pääosin tasaisella pellolla ja se leikkaa vain parista kohden vanhan rantatörmän, etelämpänä linja kulkee jo selvästi vanhassa järvenpohjassa. Ryttylän vanha kylätontti jää selvästi kauas linjan länsipuolelle. Linja viistää Karan kylätonttia muinaisjärven eteläpäässä, pienen joen lounaispuolella. Pellot Karan alueella olivat kynnetyt eikä niissä huomattu mitään merkkejä vanhasta kylätontista. Kylätontti ei ulotu linjalle vaan se on Karan tilakeskuksen alueella. Kuninkaankartta s. 11

Ryttylä, maakirjakartta 1692.





## Hikiä



Hikiän alueella tutkin v. 2000 Hikiänsuon (taajaman länsipuolella) aluetta oletuksella että kyseessä olisi kuivunut järvi, kuten Kirkonkylän kaakkoispuolella. En löytänyt alueelta tuolloin mitään, enkä nyt. Karhissa on ollut pieni kuivunut järvi jonka rannalta on löydetty kivikirves (tarkka löytöpaikka tuntematon). Linja kulkee kuitenkin kaukana ko. järvestä ja sen muinaisesta rannasta mutta ylittää ko. järven laskujoen. Alueella ei havaittu mitään muinaisjäännöksiin viittaavaa. Kuninkaankartta s. 11.



Hikiänsuon luoteisreunaa kuvattu kaakkoon.



## Kuninkaan kartat 1700-l lopulta.

Kartat järjestyksessä Vanajalta Hikiälle eli pohjoisesta etelään. Karttoihin olen merkinnyt voima-johtolinjan punaisella ja vahvistanut punaisella linjan kupeeseen osuvia kyliä. Kartat ovat otteita suuremmista karttalehdistä. Kartat teoksesta: Alanen, Timo & Kepsu, Saulo: Kuninkaan kartasto Suomesta 1776 - 1805. SKS. Tampere 1989.

### 1. Vanaja-lkaaloinen





## 2. Ikaaloinen-Leppäkoski

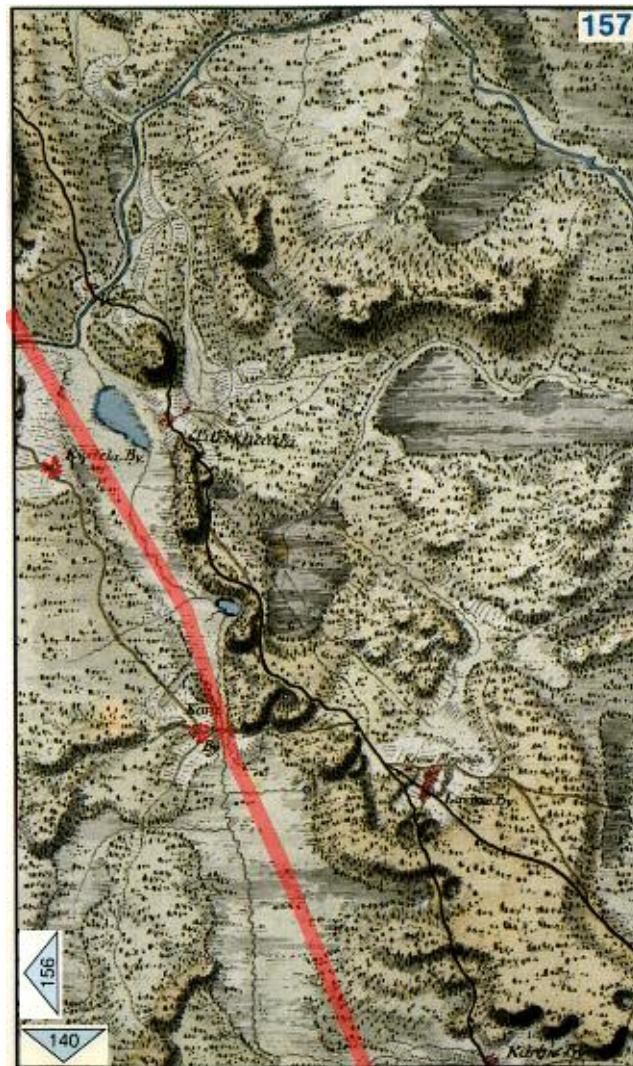


## 3. Leppäkoski-S





#### 4. Ryttylä-Hikiä-N



#### 5. Hikiä



### Voimajohtolinjalla olevat muinaisjäänökset

Näillä muinaisjäänöksillä on merkitystä voimajohtolinjan pylväspaikkoja uusittaessa ja ne saattavat aiheuttaa lisätutkimuksia ennen linjan uusimista.

#### JANAKKALA 23 VÄHÄ-HIISI 1

Ajoitus: varhaismetallikautinen  
Laji: asuinpaikka

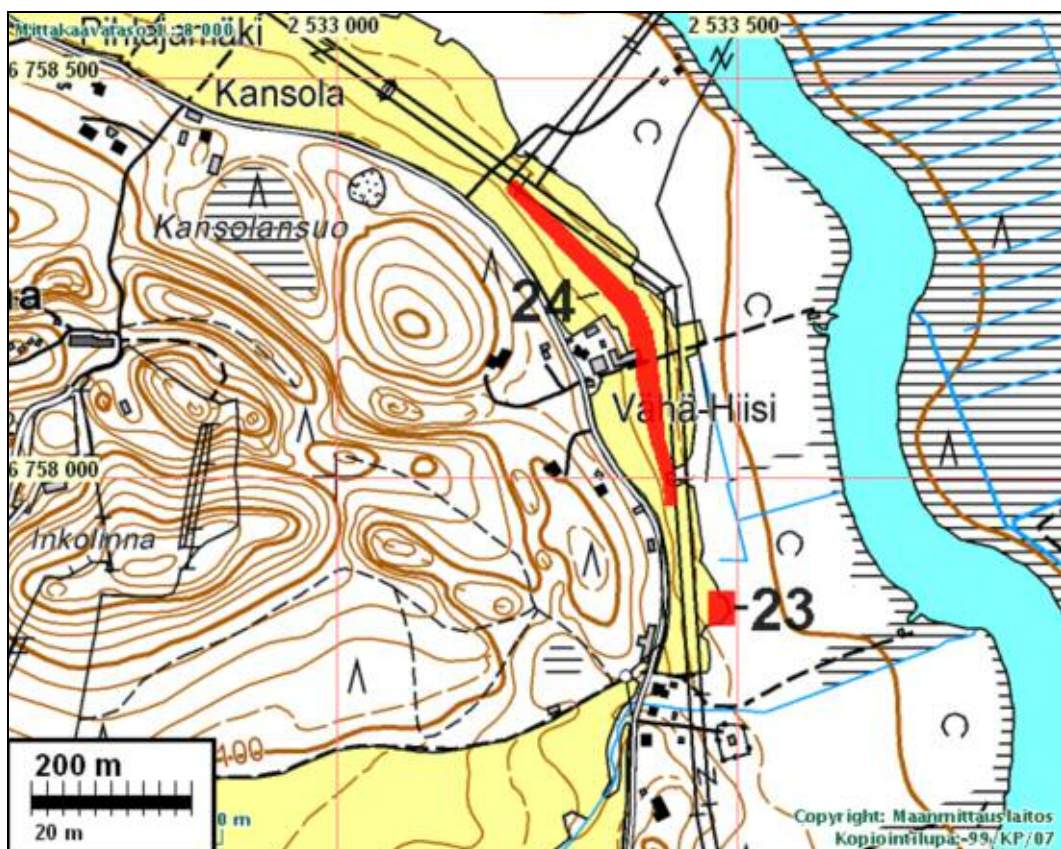
Kartta: 2131 11 Janakkala  
x: 6757 88      y: 2533 50      z: 80  
p: 6760 07      i: 3370 83

Tutkijat: Saukkonen J 1984 inventointi.

Löydöt: KM 22707, Saukkonen J 1984.  
KM 23806, Tilan isäntä tuonut Museoon.

Sijainti: Asuinpaikka sijaitsee Janakkalan keskustan luoteispuolella, Vanajaveden Hiidenjoen länsirannalla, Kalpalinnan mäen itäpään juurella, tien ja rantasuon välillä olevan loivasti rantasuohon laskevan pellon alaosassa, Vähä-Hiiden päärakennuksesta 350 m kaakkoon ja Hiidenjoesta noin 200 m.

Huomiot: Paikalta poimitut löydöt tulivat n. 10 x 15 m suuruiselta alalta. Maaperä on pellolla hiekkaperäistä. Paikalta on löytynyt mm. varhaismetallikauteen ajoittuva saviasiantipala, kvartsi-iskoksia ja myös rautakauteen viittaavia löytöjä. Paikalta ei saatu inventoinnissa 2007 lisähavaintoja. Pelto oli heinällä. Kartan rajausta on arvio aiemman kuvauksen perusteella.





## JANAKKALA 24 VÄHÄ-HIISI 2

Ajoitus: kivikautinen  
Laji: asunta

Kartta: 2131 11 Janakkala  
x: 6758 08 y: 2533 38 z: 82  
p: 6760 16 i: 3370 75

Tutkijat: Saukkonen J 1984 inventointi

Löydöt: KM 25337:1, Saukkonen J 1984.

Sijainti: Asuinpaikka sijaitsee Janakkalan keskustan luoteispuolella, Vanajaveden Hiidenjoen länsirannalla, Kalpalinnan mäen itäpäähän itä- ja koillisjuurella, tien ja rantasuon välillä olevan loivasti rantasuohon laskevassa pellossa, Vähä-Hiiden päärakennuksesta 240 m sekä etelään että luoteeseen, kapeana nauhana korkeusvälillä 82,5 - 85.

Huomiot: Löytöjä tehty laajalta alalta n. 10-15 m leveältä vyöhykkeeltä, "kahdelta alueelta" 240 m matkalta Vähä-Hiiden talosta sekä etelään että luoteeseen. Paikan rajaus kartalla on kuitenkin karkea ja siinä on oletettu että löytöalueet ovat yhtä. Paikan pellot olivat kokonaisuudessaan heinällä inventointia suoritettaessa v. 2007, eikä muinaisjäänöksestä saatu lisähavaintoja.

Vähän-Hiiden nykyisen tilakeskuksen alueella on myös Vähä-Hiiden vanha kylätontti (talo synt. 1600-luvulla, 1 talo) Ei voida sanoa tarkasti onko talotontti ulottunut voimajohtolinjan suuntaan ulommaksi nykyisestä piha-alueesta. Maaston perusteella se ei ole ulottunut paria kymmentä metriä etäämmälle nykyisestä pellon suuntaan.

Kartta edell. sivulla.



Vähä-Hiisi 2 asuinpaikan eteläosaa kuvattuna etelään.

**JANAKKALA 505 NUOLIALAN KYLÄTONTTI**

- Ajoitus: historiallinen  
Laji: asunta: kylätontti
- Kartta: 2131 11 Janakkala  
x: 6758 08 y: 2533 38 z: 90 ±2 m  
p: 6760 16 i: 3370 75
- Tutkijat: Jussila T 2007 inventointi.
- Sijainti: Paikka sijaitsee Janakkalan keskustan lounaispuolella, Vanajaveden Hiidenjoen Ahilammen länsipuolella
- Huomiot: Vanhan karttamateriaalin perusteella Nuolialan vanha 1500-1700 lukujen kylätontin paikka sijoittuisi kyseiselle paikalle - n. +-50 m tarkkuudella muualle paitsi itään joki-laakson suuntaan, missä maasto laskee ja muuttuu märemmäksi. Peltotien itäpuoli voitiin inventoinnissa 2007 tarkastaa huolellisesti, koska pelto oli kynnettyinä, kostea ja havaintomahdollisuudet parhaat mahdolliset. Vanhan asutuksen merkkejä havaittiin runsaasti pellossa aivan peltotien laidalla, tien mutkan kohdalla, missä voimajohtolinja kulkee lyhyen matkaa tien päällä. Havaintoanomalia ulottui itään kurottuvan matalan peltoharjanteen rinteeseen alalle, minkä koillis-itä-kaakkoispuolella pellon topografia muuttui tasaiseksi tai hyvin loivaksi. Löytöalue ulottui n. 20 m etäisyydelle itään harjanteen laen tasalla ja vain muutamia metrejä tiestä kaakossa ja koillisessa. Paikalla tappamani isäntä (Iso-Hiiden?) kertoi hänelle kerrotun, että tuolla paikalla on ollut aikoinaan torppa joka oli purettu joskus sotien välillä.

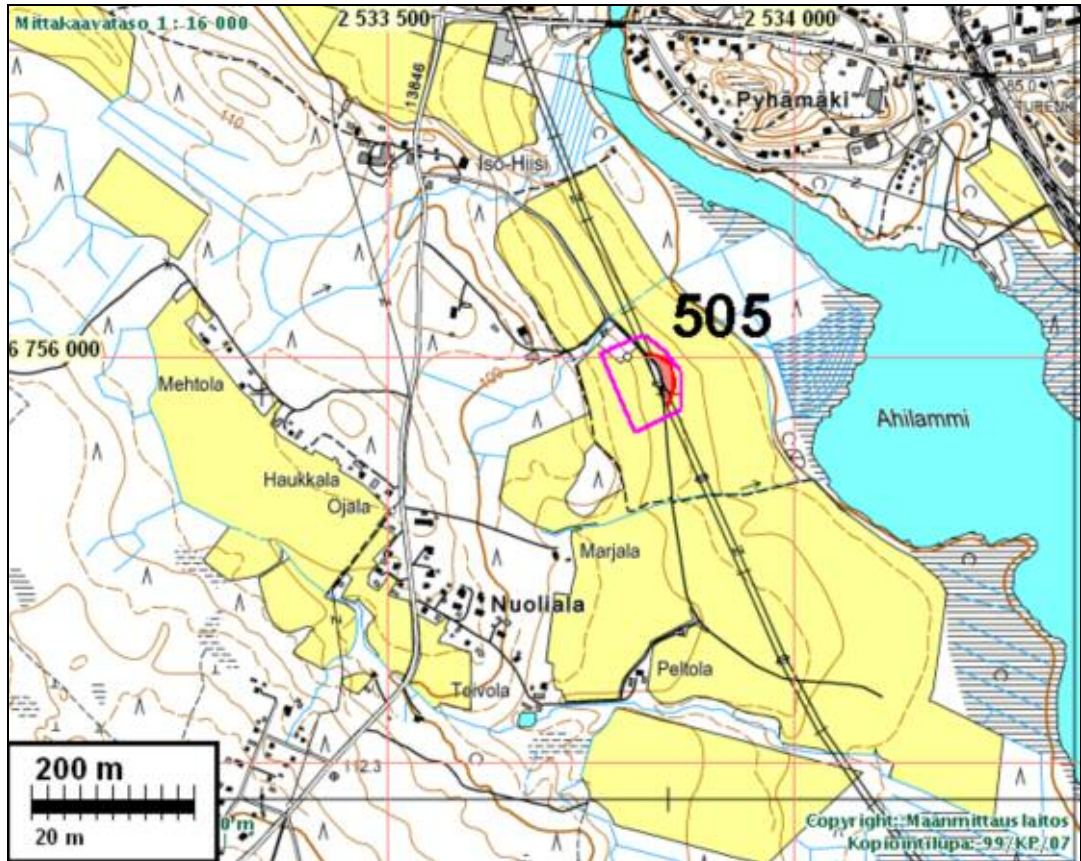
Paikalla pellossa näkynyt materiaali viittasi suhteelliseen nuoreen rakennukseen: tiilen, posliinin ja punasavikeramiikan sirpaleet vaikuttivat pääosin olevan 1900-luvun tuotteita. Seassa saattaa silti olla vanhempaa materiaalia. Muualla avoimessa pellossa ei havaittu mitään rakennuksiin tms. viittaavaa - pellot olivat todella "tyhjät". Peltotien länsipuoliset lohkot olivat heinällä ja kyntämättömiä joten sieltä ei havaintoja saatu. Tällä kohdalla on tien länsilaidassa jyrävä raivauskivikko kapeana ja korkeana kasana. Tien länsipuolella oletetun kylätontin alueella, raivauskivikon takana oli korkealla verkkoaidalla aidattu mansikkamaa - ilmeisesti jonkinlainen koeviljelys - josta en voinut mitään pintahavaintoja saada, eikä koekuopitus siellä ollut mahdollista. Maaperä siltistä-savista moreenia.

On todennäköistä, että juuri em. raivauskivikon alla ja sen länsipuolisella mansikkamaalla on sijainnut vanha Nuolialan kylätontti, jonka laidat ovat ulottuneet matalan harjanteen kohdalla hieman tien itäpuolelle. Nykyinen peltotie on tulkintani mukaan vanha 1700 luvun alun tielinjaus. 1700-luvun lopun kuninkaan kartan mukaan tie olisi kaartunut pohjoisessa aiemmin länteen.

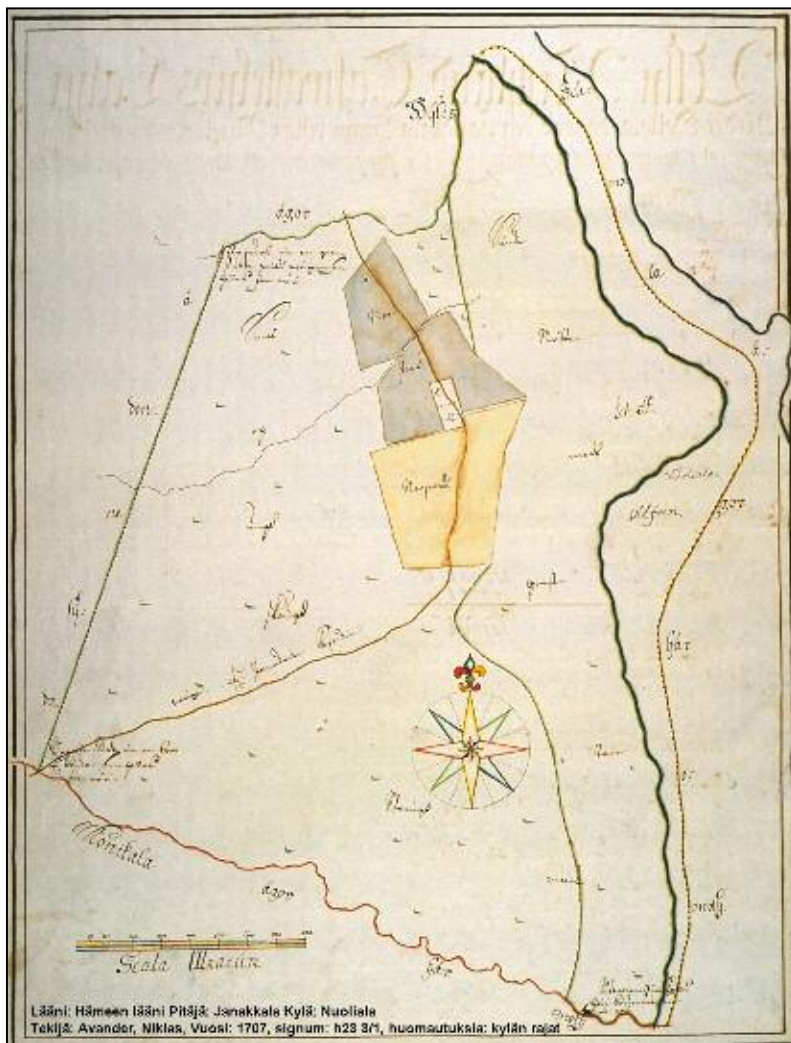
V. 1539 kylässä oli 8 taloa, joista neljä jäi jäljelle myöhemmissä tiedoissa. V. 1707 maakirjakartan mukaan paikalla on ollut kaksi taloa.

Kartta seuraavalla sivulla





Sinipunaisella rajattu se alue, minkä sisällä oletan vanhan kylätontin sijainneen, punaisella havaintoalue.



Vas. Nuolialan maakirjakartta v. 1707. Alla: ote Kuninkaankartasta 1700- luvun lopulta.



Nuoliala



Asutushavaintoja voimajohtolinjan pylväiden tasalta, niiden takaa pellostä. Kylätontti niistä oikealle mansikkamaalla. kuvattu pohjoiseen

### **Linjan liepeillä olevat muinaisjäännökset**

Nämä muinaisjäännökset eivät ulotu voimajohtolinjalle, vaan ovat siitä selvästi erossa - etäämpänä, topografisin perustein ja maastohavainnoin vahvistettuna. Inventoijan mielestä nämä muinaisjäännökset eivät aiheuta mitään toimenpiteitä linjaa uusittaessa. Lopullisen päätöksen asiasta tekee Museovirasto. Paikan numero viittaa vastaavaan kartalla.

### **HAUSJÄRVI 68 ALI -LAMPILA**

Ajoitus: kivikautinen  
Laji: asunta

Kartta: 2133 01 Ryttylä  
x: 6747 64 y: 2541 91 z: 87,5  
p: 6749 46 i: 3378 76

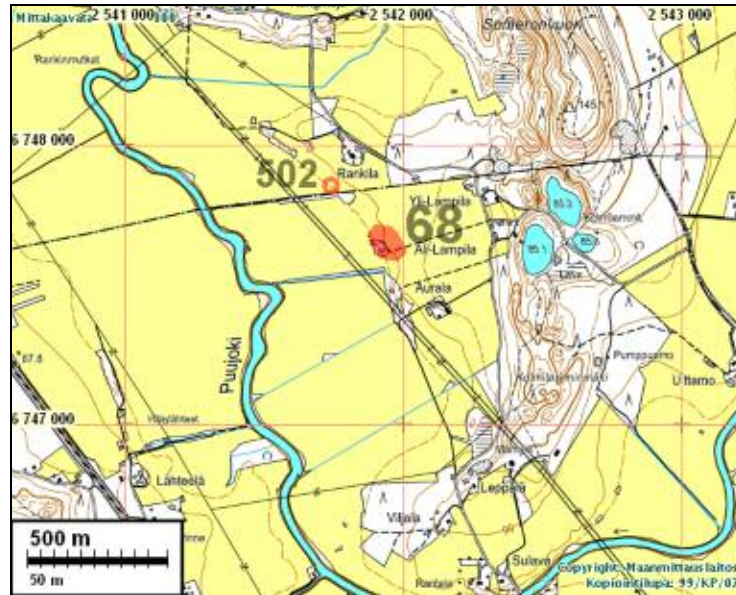
Tutkijat: Haimila M 2003 tarkastus

Löydöt: kvartsi-iskoksia (Haimila 2003).

Huomiot: Paikka sijaitsee Hausjärvi-Janakkala -tiestä 1,2 km länteen, Puujoesta n. 400 m itään, Ali-Lampilan talon lounaispuolella olevassa peltosaarekkeessa loivan joki-laaksoon laskevan peltotörmän äärellä. Voimajohtolinja kulkee rinteen alaosassa, alavassa ja tasaisessa kosteassa savipellossa, 40 etäisyydellä metsäsaarekkeen länsireunasta. Linjalla ja sen liepeellä – muinaisessa vesijätössä - ei havaittu mitään esihistoriaan viittaavaa v. 2007.

Kartta seur. sivulla





Alavaa vesijättöpeltoa Ali-Lampilan asuinpaikasta etelään, sen eteläpuolella olevan metsäsaa-  
rekkeen tasalta pohjoiseen. Asuinpaikka jää taustalla kuvan oikealle puolelle, koivujen taakse.

### **HÄMEENLINNA 46 PELTORINNE**

Ajoitus: rautakautinen

Laji: hautaus ?

Kartta: 2131 09 Hämeenlinna  
x: 6762 71 y: 2528 32 z: 87  
p: 6765 13 i: 3365 87

Tutkijat: Sirkka-Liisa Seppälä 1999 inventointi. Anja Sarvas, 1971, koekaivaus.

Huomiot: Paikka sijaitsee Vanajan kirkosta 1,1 km kaakkoon, Peltorinteen talon pohjoispuo-  
lella, talosta n 40 m. Paikka on ollut kivinen rinne, jota nurmikoksi raivattaessa en-

simmäiset löydöt tavattiin. Kaivauksissa v. 1971 ei saatu varmoja merkkejä kalmistosta vaikka lisälöytöjä tehtiin. Paikka on kokonaan tuhoutunut rakentamisessa.



Linjaa heti Peltorinteen löytöpaikan koillispuolella, Kuvattu luoteeseen. Alla: sama paikka kuvattuna kaakkoon mahdollisen kalmiston koillispuolelta.





## HÄMEENLINNA 507 HÄTILÄ (HÄTILÄ)

Ajoitus: historiallinen  
Laji: asunta: kylätontti

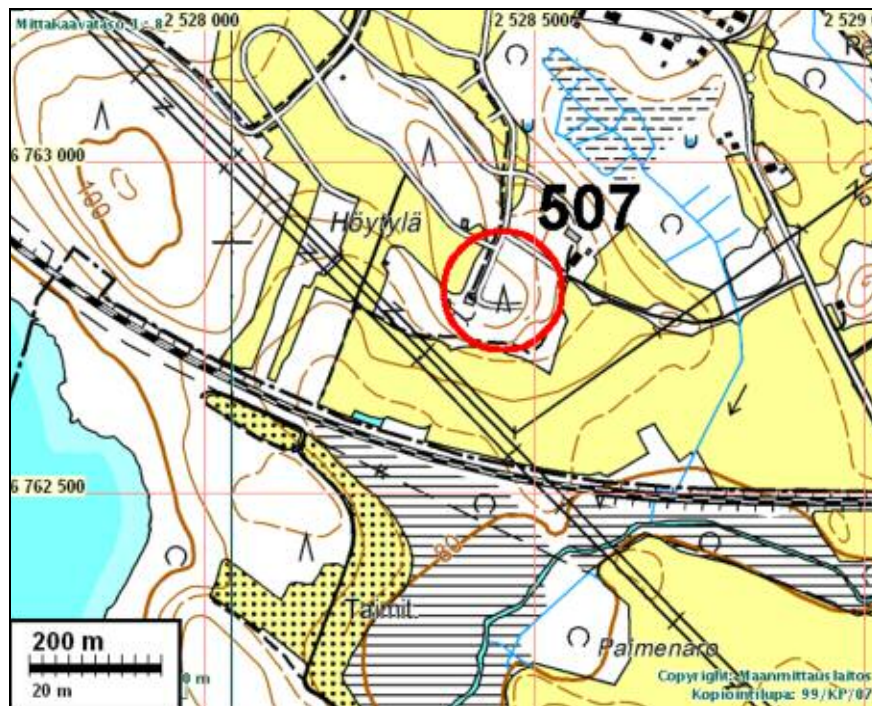
Kartta: 2131 12  
x: 6760 92 y: 2530 43  
p: 6763 25 i: 3367 89

Tutkijat: Johanna Enqvist inventointi 2005.

Huomiot: Hätilän vanha kylätontti on sijainnut peltojen ympäröimällä pitkänomaisella luoteiskaakko suuntaisella kumpareella. Siitä on maininta jo vuodelta 1381. V. 1539 kylässä on ollut yhdeksän taloa kuten myös 1700-luvun alussa. Ks. kuninkaankartta s. 9.

Kylän paikalle –kumpareen laelle ja länsirinteelle - on rakennettu ja osin rakenteilla tiheä, uusi omakotitaloalue teineen ym. Kumpareen eteläreunassa on vanha hiekkakuoppa ja iso täytemaakasa – ilmeisesti saveksista pintamaata on alueella kuorittu ja kasattu rinteeseen. Hiekanotto ja rakennustoiminta ovat todennäköisesti tuhonneet suurimman osan vanhemman asutuksen jäännöksistä sikäli kun ne ovat sijainneet hiekkaisen kumpareen laella tai rinteellä eikä sen itäpuolisella pellolla. On mahdollista että keskiaikaisia kulttuurikerroksia on paikoin säilynyt hyvin pienialaisesti. Kumpareen lounaispuolella, missä voimajohtolinja kulkee, oli pelto kynnetty paikkaa tarkastettaessa v. 2007, eikä siellä kumpareen ja radan välillä havaittu mitään vanhaan asutukseen viittaavaa.

Paikan länsipuoleinen pelto oli paketissa ja korkealla heinällä ja sieltä havaintoja saatiin huonosti. Sen länsipuolella olevan mäki oli hyvin kivinen mutta hiekkamainen. Aluetta ollaan rakentamassa ja tutkin kaivantoja mutta en havainnut mitään mainittavaa.





Hättilän kylätontin mäki taustalla vasemmalla. Mäen eteläpää metsäinen jossa täytemaata ja hiekkakuoppa. Kuvattu kaakkoon.

### **JANAKKALA 26 KINNARI 1**

Ajoitus: rautakautinen  
Laji: hautaus, kalmisto

Kartta: 2131 11 Janakkala  
x: 6758 74 y: 2532 33 z: 90  
p: 6760 98 i: 3369 70

Huomiot: Paikka sijaitsee Kinnarin päärakennuksen läntisimmän nurkan kohdalla, loivasti koilliseen viettävän rinteiden alaosassa. Kohteessa on tehty kaivaustutkimus (Cleve 1930) jossa todettiin jätteitä luurangoista.

Ks. kartta s. 5

### **JANAKKALA 502 RANKILA**

Ajoitus: kivikautinen  
Laji: löytöpaikka

Kartta: 2133 01 Ryttylä  
x: 6747 90 y: 2541 71 z: 83  
p: 6749 72 i: 3378 58

Huomiot: Paikalta on löytynyt pellostä kivikirves (KM 34039) 1980-luvun puolivälissä. Löytöpaikka on Rankin talosta noin 130 metriä lounaaseen olevaa peltoa, vanhan loivan rantatörmän äärellä. Voimajohtolinja kulkee pellon alaosassa, loivan törmän alapuolella kosteassa savipellossa, eikä siellä havaittu v. 2007 mitään esihistoriaan viittaavaa.